



REGIONALNA DYREKCJA OCHRONY ŚRODOWISKA WE WROCŁAWIU



Obszar Natura 2000 „Ostoja nad Baryczą” (Kamil Martyniak RDOŚ Wrocław)

# DEKLARACJA ŚRODOWISKOWA

Wersja 2  
Wrocław, 24 sierpień 2016 r.

## SPIS TREŚCI

1.	Słowo wstępne .....	3
2.	Informacje ogólne .....	4
2.1.	Misja i wizja .....	4
2.2.	Podstawy prawne i opis działalności .....	4
2.3.	Opis lokalizacji .....	5
2.4.	Opis organizacji urzędu .....	6
2.5.	Przedstawiciel EMAS .....	7
3.	Polityka środowiskowa .....	8
4.	Opis systemu zarządzania środowiskowego .....	8
5.	Aspekty środowiskowe .....	11
5.1.	Aspekty środowiskowe bezpośrednie .....	12
5.2.	Aspekty środowiskowe pośrednie – znaczące aspekty środowiskowe .....	13
6.	Cele i zadania środowiskowe .....	16
7.	Efekty działalności środowiskowej .....	18
8.	Główne wskaźniki środowiskowe .....	19
9.	Wymagania prawne .....	22
10.	Komunikacja ze społeczeństwem .....	23
10.1.	Komunikacja wewnętrzna .....	23
10.2.	Komunikacja zewnętrzna .....	25
11.	Oświadczenie weryfikatora środowiskowego .....	25

## 1. Słowo wstępne

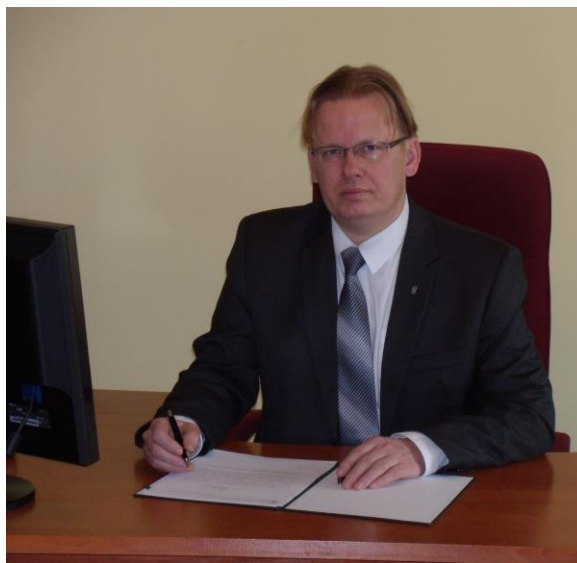
Minął rok od wprowadzenia w Regionalnej Dyrekcji Ochrony Środowiska we Wrocławiu systemu ekzarządzania i audytu EMAS.

Rok 2015 to kolejny rok, w którym Regionalna Dyrekcja Ochrony Środowiska we Wrocławiu, ciągle doskonaląc się, wykonywała swoje statutowe obowiązki rzetelnie i profesjonalnie, mając na uwadze konieczność minimalizowania niekorzystnego oddziaływania na środowisko naturalne oraz racjonalną ochronę walorów przyrodniczych.

Rozwój gospodarczy może negatywnie oddziaływać na środowisko naturalne powodując ubożenie ekosystemów i zachwiania równowagi w przyrodzie. Zadania realizowane przez Regionalną Dyrekcję Ochrony Środowiska we Wrocławiu są odpowiedzią na te zagrożenia.

Przekazujemy Państwu zaktualizowaną Deklarację Środowiskową zawierającą plany naszej działalności na rok 2016 oraz dotychczasowe dokonania w roku 2015.

Chcemy pokazać iż poprzez wdrożony system ekzarządzania i audytu EMAS, na bieżąco monitorujemy stopień osiągnięcia celów środowiskowych, a zarazem przyczyniamy się do poprawy jakości środowiska naturalnego województwa dolnośląskiego.



Michał Jęcz  
Regionalny Dyrektor Ochrony Środowiska  
we Wrocławiu

## 2. Informacje ogólne

### 2.1. Misja i wizja

Misja: Regionalna Dyrekcja Ochrony Środowiska we Wrocławiu, mając na względzie jakość życia obecnego i przyszłych pokoleń, realizując politykę państwa, troszczy się o ochronę i racjonalne korzystanie z zasobów środowiska.

Wizja: Regionalna Dyrekcja Ochrony Środowiska we Wrocławiu jest profesjonalną, nowoczesną, racjonalną i otwartą na współpracę organizacją przyczyniającą się do sprawnego zarządzania środowiskiem.

### 2.2. Podstawy prawne i opis działalności urzędu

Regionalny Dyrektor Ochrony Środowiska we Wrocławiu jest organem administracji rządowej niezespolonej, powołanym na mocy art. 123 ust 1 ustawy z dnia 3 października 2008 r. *o udostępnianiu informacji o środowisku i jego ochronie, udziale społeczeństwa w ochronie środowiska oraz o ocenach oddziaływania na środowisko* (Dz.U. z 2016 r. poz.353 ze zm.), właściwym do realizacji zadań, o których mowa w art. 131 ust. 1 wyżej przytoczonej ustawy, na obszarze województwa dolnośląskiego. Regionalny Dyrektor Ochrony Środowiska wykonuje swoje zadania przy pomocy Regionalnej Dyrekcji Ochrony Środowiska, która jest państwową jednostką budżetową, przy współpracy z dyrektorami parków krajobrazowych lub zespołów parków krajobrazowych. Regionalny dyrektor ochrony środowiska wykonuje swoje zadania w zakresie ochrony przyrody przy pomocy regionalnego konserwatora przyrody.

Statut Regionalnej Dyrekcji Ochrony Środowiska określa rozporządzenie Ministra Środowiska z dnia 10 listopada 2008 r. *w sprawie nadania statutu Regionalnej Dyrekcji Ochrony Środowiska we Wrocławiu* (Dz. U. nr 202 poz. 1266). Regulamin organizacyjny ustanowiony został zarządzeniem nr 23 Regionalnego Dyrektora Ochrony Środowiska we Wrocławiu z dnia 31 sierpnia 2010 r. w sprawie nadania Regulaminu Organizacyjnego Regionalnej Dyrekcji Ochrony Środowiska we Wrocławiu.

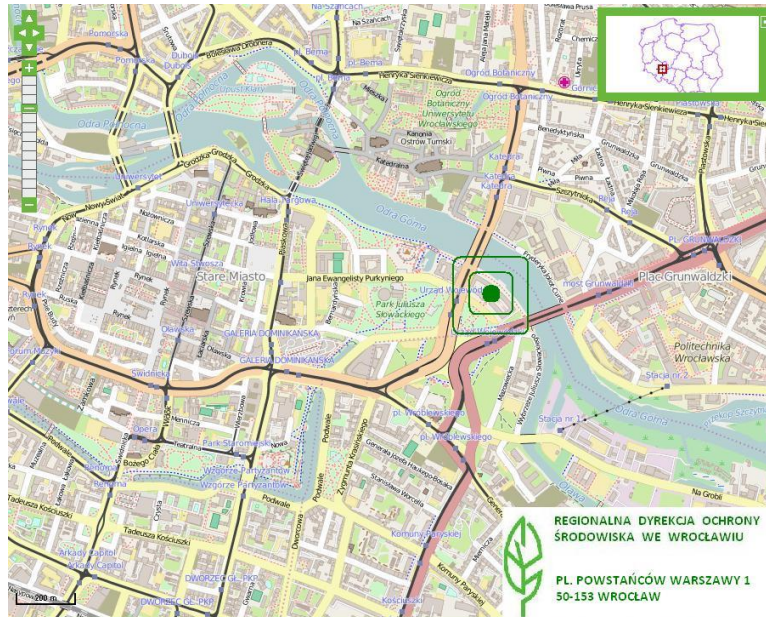
Regionalny Dyrektor Ochrony Środowiska we Wrocławiu realizuje zadania wynikające z ustaw, a w szczególności:

- 1) ustawy z dnia 3 października 2008 r. *o udostępnianiu informacji o środowisku i jego ochronie, udziale społeczeństwa w ochronie środowiska oraz o ocenach oddziaływania na środowisko* (Dz.U. z 2016 r. poz.353 ze zm.),
- 2) ustawy z dnia 27 kwietnia 2001 r. *Prawo ochrony środowiska* (Dz. U. z 2016 r. poz. 672 ze zm.),
- 3) ustawy z dnia 16 kwietnia 2004 r. *o ochronie przyrody* (Dz. U. z 2015 r. poz. 1651 ze zm.)
- 4) ustawy z dnia 13 kwietnia 2007 r. *o zapobieganiu szkodom w środowisku i ich naprawie* (Dz. U. z 2014 r., poz. 1789 ze zm.),
- 5) ustawy z dnia 14 czerwca 1960 r. *Kodeks postępowania administracyjnego* (Dz. U. z 2016 poz. 23 ze zm.),
- 6) ustawy z dnia 14 grudnia 2012 r. *o odpadach* (Dz. U. z 2013 r. poz. 21 ze zm.),
- 7) ustawy z dnia 27 marca 2003 r. *o planowaniu i zagospodarowaniu przestrzennym* (Dz. U. z 2016 r. poz. 778 ze zm.).

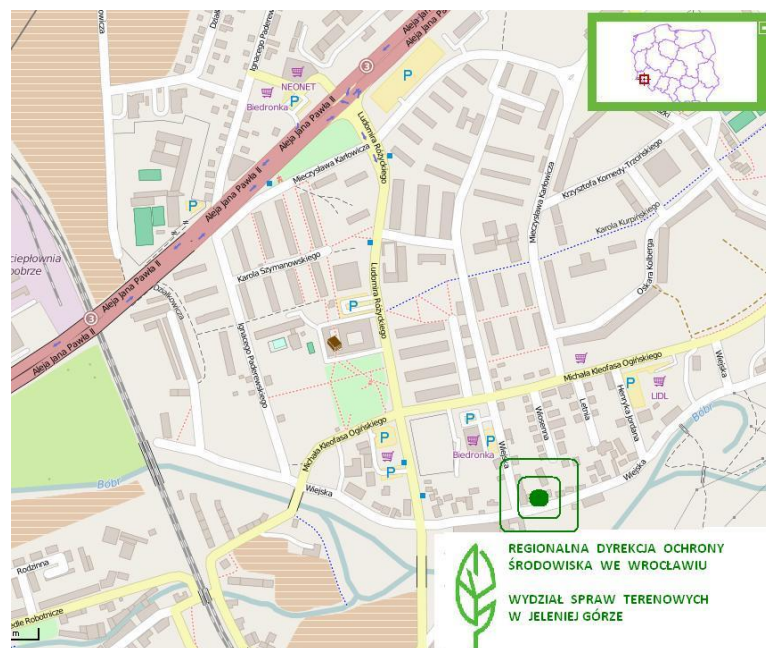
### 2.3. Opis lokalizacji urzędu

Regionalna Dyrekcja Ochrony Środowiska we Wrocławiu użytkuje pomieszczenia w następujących miejscowościach:

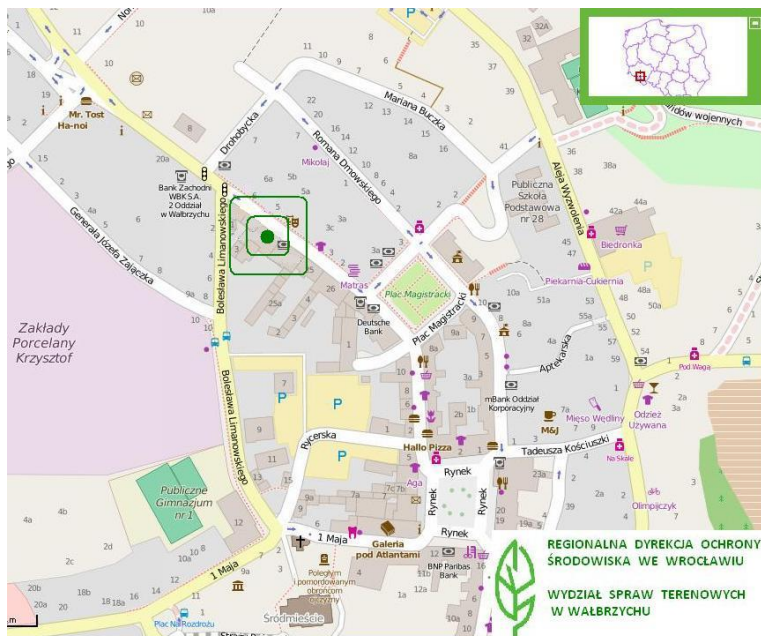
- 1) **we Wrocławiu** – przy pl. Powstańców Warszawy 1, 50-153 Wrocław, budynek w trwałym zarządzie Dolnośląskiego Urzędu Wojewódzkiego (siedziba urzędu), pomieszczenia zlokalizowane na trzecim piętrze, skrzydło wschodnie C3, powierzchnia 601,34 m<sup>2</sup>, pomieszczenia użytkowane na podstawie umowy użyczenia nr 3/2010/W z dnia 1.04.2010 r.



- 2) **w Jeleniej Górze** – przy ul. Wiejskiej 29, 58-506 Jelenia Góra, budynek w trwałym zarządzie Prezydenta Miasta Jeleniej Góry, pomieszczenia zlokalizowane na pierwszym piętrze, powierzchnia 40,42 m<sup>2</sup>, pomieszczenia użytkowane na podstawie umowy użyczenia z dnia 1.11.2013 r.

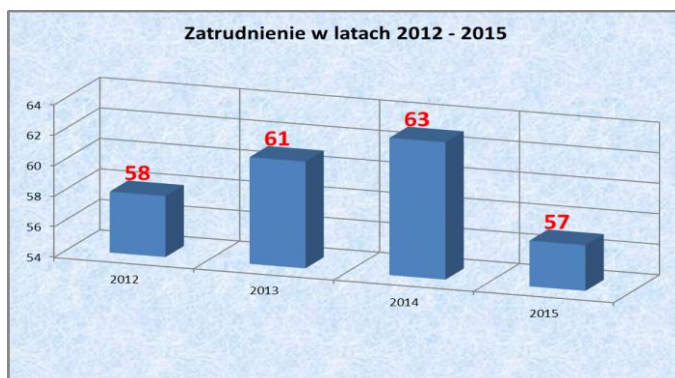


Do dnia 30 czerwca 2015 r. Regionalna Dyrekcja Ochrony Środowiska we Wrocławiu posiadała jeszcze jedną lokalizację w Wałbrzychu – przy ul. Słowackiego 23a, 58-300 Wałbrzych, budynek w trwałym zarządzie Prezydenta Miasta Wałbrzych. Powierzchnia 40,9 m<sup>2</sup>. Lokalizacja ta uległa likwidacji ze względu na zmiany organizacyjno-kadrowe. Zmiany statutowe wynikające z likwidacji tej lokalizacji są obecnie w trakcie procesowania.



## 2.4. Opis organizacji urzędu

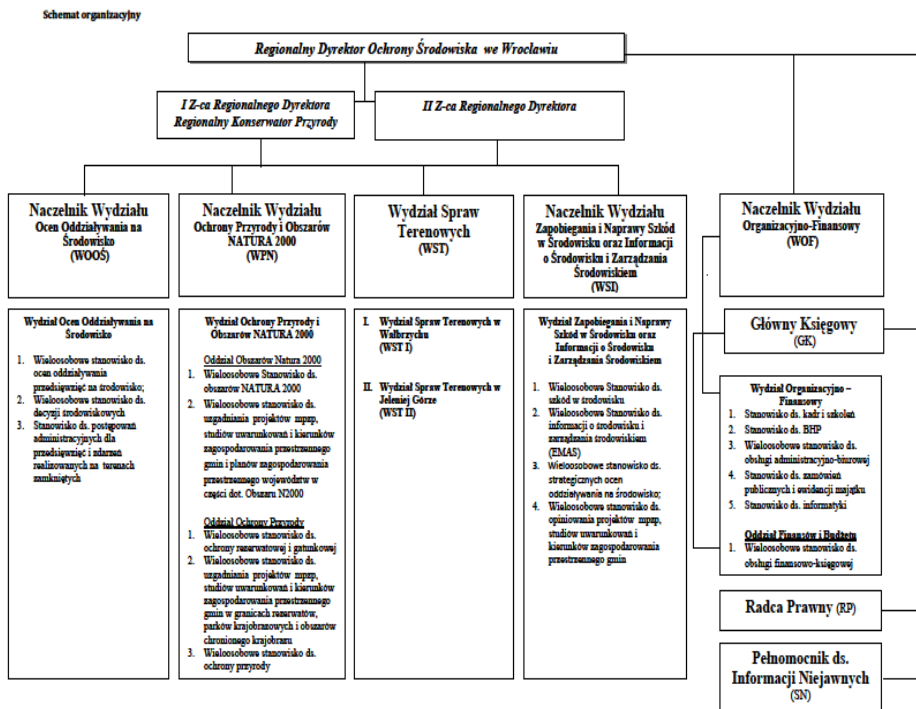
Regionalna Dyrekcja na dzień 31.12.2015 r. zatrudniała 57 osób (stan wg Rb-70)



Kierownictwo Regionalnej Dyrekcji Ochrony Środowiska we Wrocławiu:

- Michał Jęcz – Regionalny Dyrektor Ochrony Środowiska we Wrocławiu
- Halina Liberacka – Regionalny Konserwator Przyrody, I Zastępca Regionalnego Dyrektora Ochrony Środowiska we Wrocławiu
- Katarzyna Łapińska – Naczelnik Wydziału Ochrony Przyrody i Obszarów Natura 2000
- Marlena Polakowska – Naczelnik Wydziału Ocen Oddziaływania na Środowisko
- Agnieszka Pawlitzak-Czarnecka – Naczelnik Wydziału Zapobiegania i Naprawy Szkód oraz Informacji o Środowisku i Zarządzaniu Środowiskiem
- Jarosław Trzeszcz – Naczelnik Wydziału Organizacyjno-Finansowego
- Małgorzata Borkowska – Główny księgowy

Schemat organizacyjny Regionalnej Dyrekcji Ochrony Środowiska we Wrocławiu



Generalny Dyrektor Ochrony Środowiska nie mianował II zastępcy Regionalnego Dyrektora Ochrony Środowiska we Wrocławiu.

Ze względu na niewielką ilość osób zatrudnionych w Wydziale Spraw Terenowych w Jeleniej Górze (trzy osoby) nie powołano naczelnika tego wydziału. Pracownicy ci, zgodnie ze statutem, podlegają Zastępcy Regionalnego Dyrektora Ochrony Środowiska we Wrocławiu.

W chwili obecnej procedowane są odpowiednie zmiany statutu oraz regulaminu organizacyjnego, mające na celu ujednoczenie stanu faktycznego organizacji ze stanem prawnym.

Informacje o naszej działalności zawarte są na stronie internetowej: [www.wroclaw.rdos.gov.pl](http://www.wroclaw.rdos.gov.pl).

**2.5. Przedstawiciel EMAS**

Funkcję pełnomocnika do spraw EMAS - przedstawiciela Regionalnego Dyrektora Ochrony Środowiska we Wrocławiu, pełni Pan Jarosław Trzeszcz, Naczelnik Wydziału Organizacyjno-Finansowego. Kontakt do pełnomocnika: 71 340 68 63, [jtrzeszcz@rdos.wroclaw.pl](mailto:jtrzeszcz@rdos.wroclaw.pl).

### 3. Polityka środowiskowa



REGIONALNA DYREKCJA OCHRONY ŚRODOWISKA WE WROCŁAWIU

#### POLITYKA ŚRODOWISKOWA REGIONALNEJ DREKCJI OCHRONY ŚRODOWISKA WE WROCŁAWIU

Regionalny Dyrektor Ochrony Środowiska we Wrocławiu jest organem administracji rządowej niezespolonej, utworzonym i działającym na mocy ustawy z dnia 3 października 2008 roku o udostępnianiu informacji o środowisku i jego ochronie, udziale społeczeństwa w ochronie środowiska oraz o ocenach oddziaływania na środowisko.

Regionalna Dyrekcja Ochrony Środowiska we Wrocławiu jest instytucją chroniącą środowisko województwa dolnośląskiego. Staramy się w sposób skuteczny, sprawny, transparentny i etyczny wykonywać zadania publiczne z zakresu ochrony środowiska i dziedzictwa przyrodniczego, mając na celu przede wszystkim obowiązek zachowania zasobów środowiska dla przyszłych pokoleń. Dążymy również do pogłębiania zaufania do władzy publicznej w społeczeństwie.

Dokładamy starań aby wszystkie nasze działania realizowane były możliwie na najwyższym poziomie merytorycznym, przy wykorzystaniu instrumentów ciągłego doskonalenia oraz budowania zaangażowania pracowników. Do najistotniejszych obszarów naszej działalności należą:

- przeprowadzanie ocen oddziaływania przedsięwzięć na środowisko lub udział w tych ocenach,
- udział w strategicznych ocenach oddziaływania na środowisko,
- ochrona gatunkowa roślin, zwierząt i grzybów,
- ochrona i zarządzanie obszarami Natura 2000, rezerwatami przyrody oraz innymi formami ochrony przyrody,
- naprawa i przeciwdziałanie wystąpieniu szkód w środowisku.

Realizując zadania Regionalna Dyrekcja Ochrony Środowiska we Wrocławiu zobowiązuje się do:

- spełniania mających zastosowanie wymagań prawnych i innych,
- zapobiegania zagrożeniom w środowisku wynikającym z działalności podmiotów korzystających ze środowiska, usuwania skutków działalności tych podmiotów oraz ustalania warunków korzystania ze środowiska poprzez wydawanie pozwoleń na wytwarzanie odpadów i innych decyzji,
- doskonalenia systemu zarządzania informacją o środowisku poprzez rozbudowę baz danych oraz standaryzację procesu udostępniania informacji,
- zachowania odpowiedniego stanu środowiska poprzez zrównoważony rozwój,
- przywrócenia lub utrzymania właściwego stanu ochrony siedlisk przyrodniczych i gatunków.

Wrocław, dnia 30 czerwca 2015 r.

Regionalny Dyrektor  
Ochrony Środowiska we Wrocławiu

*Mieczysław Jęcz*

pl. Powstańców Warszawy 1, 50-153 Wrocław; tel. (+48 71) 340 68 07, faks (+48 71) 340 68 06, <http://wroclaw.rdos.gov.pl>

### 4. Opis Systemu Zarządzania Środowiskowego

System Zarządzania Środowiskowego ustanowiliśmy, aby osiągnąć stałą poprawę zarządzania środowiskowego w naszej organizacji. System jest częścią ogólnego systemu zarządzania w Regionalnej Dyrekcji Ochrony Środowiska we Wrocławiu. Został on wkomponowany w obowiązujące procedury kontroli zarządczej. Fundamentalnymi zasadami działania organizacji w duchu EMAS, realizowanymi w Regionalnej Dyrekcji Ochrony Środowiska we Wrocławiu jest zgodność z wszystkimi wymaganiami prawnymi w obszarze środowiska, które dotyczą działalności pracowników na każdym szczeblu.



Zakres systemu zarządzania środowiskowego obejmuje wszystkie działania prowadzone przez Regionalną Dyрекcję Ochrony Środowiska we Wrocławiu związane z realizacją ustawowych zadań regionalnego dyrektora ochrony środowiska na obszarze województwa dolnośląskiego. System jest wdrożony, utrzymywany i doskonalony we wszystkich komórkach organizacyjnych Regionalnej Dyrekcji Ochrony Środowiska we Wrocławiu, w obu użytkowanych lokalizacjach (Wrocław i Jelenia Góra).

Aspekty środowiskowe są jednakowe w obu lokalizacjach. Znaczące pośrednie aspekty środowiskowe związane są procesami merytorycznymi. Żaden z nich nie został wyłączony z zakresu systemu zarządzania środowiskowego.

Regionalny Dyrektor Ochrony Środowiska we Wrocławiu jest organem administracji rządowej niezespólonej (kod działalności NACE/PKD 84). Regionalną Dyрекcję zgodnie z rozporządzeniem EMAS klasyfikuje się do małych organizacji.

Podstawowe elementy systemu zarządzania środowiskowego to: Polityka środowiskowa; aspekty środowiskowe; wymagania prawne i inne; cele, zadania i programy środowiskowe; zasoby, role, odpowiedzialność i uprawnienia; kompetencje, szkolenia, świadomość; komunikacja; dokumentacja; nadzór nad dokumentami; sterowanie operacyjne; gotowość i reagowanie na awarie; monitorowanie i pomiary; ocena zgodności; niezgodności, działania korygujące i zapobiegawcze; nadzór nad zapisami, audyty wewnętrzne i przegląd zarządzania.

Polityka środowiskowa jest podstawowym warunkiem funkcjonowania systemu zarządzania środowiskowego. Odpowiedzialność za jej opracowanie ciąży na najwyższym kierownictwie. Dokument ten tworzy podwaliny całego systemu zarządzania, gdyż zawiera najważniejsze zobowiązania w obszarze związanym z ochroną środowiska.

W oparciu o wyniki przeprowadzonego wstępnego przeglądu środowiskowego dokonano identyfikacji i oceny aspektów środowiskowych bezpośrednich i pośrednich. W celu zidentyfikowania znaczących aspektów środowiskowych przeprowadzona została ocena aspektów w oparciu o obiektywne kryteria oceny aspektów środowiskowych. Zidentyfikowane aspekty środowiskowe bezpośrednie i pośrednie, w tym znaczące, zostały zestawione w rejestrze aspektów środowiskowych. W celu aktualizacji rejestru, jest on okresowo przeglądany i weryfikowany przez zespół ds. kontroli zarządczej kierowany przez Pełnomocnika ds. EMAS (minimum 1 raz na 12 miesięcy).

W procesie identyfikacji wymagań prawnych analizowane są wyniki przeglądu środowiskowego, akty prawne, pozwolenia, decyzje i umowy dotyczące funkcjonowania Regionalnej Dyrekcji Ochrony Środowiska we Wrocławiu. W celu zapewnienia ciągłej zgodności podejmowanych działań z wymaganiami prawnymi i innymi dotyczącymi środowiska, przeprowadzane są wewnętrzne audyty środowiskowe będące również audytami zgodności z wymaganiami prawnymi i innymi dotyczącymi środowiska (minimum 1 raz w roku). Raz w roku, w ramach przeglądu zarządzania, następuje całościowa ocena zgodności z wymaganiami prawnymi i innymi dotyczącymi środowiska obowiązującymi w Regionalnej Dyrekcji Ochrony Środowiska we Wrocławiu. Regionalna Dyrekcja Ochrony Środowiska we Wrocławiu deklaruje dokonywanie corocznych przeglądów środowiskowych w celu aktualizacji deklaracji środowiskowej. Na bieżąco odbywa się monitorowanie znaczących aspektów środowiskowych, a raz do roku dokonywana jest identyfikacja i ocena wszystkich aspektów środowiskowych – pośrednich i bezpośrednich – m.in. w celu ustalenia planu działalności urzędu na kolejny rok. Nadzór nad procedurą sprawuje pełnomocnik ds. EMAS.

Podstawą rozwoju systemu zarządzania jest wyznaczanie sobie celów środowiskowych. W Polityce środowiskowej Regionalnej Dyrekcji Ochrony Środowiska we Wrocławiu zostały zapisane priorytety, które mają przełożenie na cele i zadania do osiągnięcia w kolejnych latach. Przyjęte do realizacji cele i zadania w zakresie systemu zarządzania środowiskowego są zatwierdzane przez Regionalnego

Dyrektora Ochrony Środowiska we Wrocławiu, m.in. w dokumencie Plan działalności Regionalnej Dyrekcji Ochrony Środowiska we Wrocławiu. Plan działalności podlega nadzorowi zgodnie z wytycznymi dotyczącymi kontroli zarządczej.

Odpowiedzialność za system zarządzania środowiskowego spoczywa na Regionalnym Dyrektorsze Ochrony Środowiska we Wrocławiu, który formułuje wytyczne dla ustanawianych celów środowiskowych oraz dla dalszego rozwoju systemu EMAS. Do koordynacji działania systemu ekzarządzania i audytu powołany został Pełnomocnik ds. EMAS, który otrzymał odpowiednie kompetencje i uprawnienia pozwalające mu być odpowiedzialnym m.in. za utrzymywanie systemu zarządzania środowiskowego zgodnie z wymaganiami rozporządzenia EMAS oraz za przedstawianie najwyższemu kierownictwu, w trakcie przeglądu zarządzania, sprawozdań z wyników funkcjonowania systemu zarządzania środowiskowego, łącznie z zaleceniami dotyczącymi doskonalenia. Pełnomocnik jest pracownikiem Regionalnej Dyrekcji Ochrony Środowiska we Wrocławiu i pełni swoje obowiązki oraz korzysta z powierzonych mu uprawnień łącząc je z podstawowym zakresem zadań pracowniczych. Pracownicy zostali powiadomieni o powołaniu Pełnomocnika poprzez przekazanie kopii zarządzenia oraz drogą mailową. Wsparciem pełnomocnika ds. EMAS w realizacji zadań związanych z prawidłowym działaniem systemu zarządzania środowiskowego jest zespół ds. kontroli zarządczej powołany zarządzeniem Regionalnego Dyrektora Ochrony Środowiska we Wrocławiu.

Najwyższe kierownictwo zapewnia dostępność zasobów niezbędnych do ustanowienia, wdrożenia, utrzymania i doskonalenia systemu zarządzania środowiskowego. Zasoby te obejmują odpowiednią liczbę wykwalifikowanych pracowników, infrastrukturę (urządzenia, budynki, wyposażenie, zasoby informatyczne itp.) oraz środki finansowe. Poprzez realizację swoich zadań każdy pracownik aktywnie uczestniczy w działalności na rzecz ochrony środowiska. Wszyscy pracownicy posiadają odpowiednie kompetencje, umiejętności i uprawnienia do realizacji ustawowych zadań Regionalnej Dyrekcji, w zależności od zajmowanego stanowiska. Wymagania te ujęte są w opisach stanowisk oraz zakresach czynności, które są na bieżąco aktualizowane i dostosowywane do zmieniających się przepisów. Dla sprawnego i zgodnego z przepisami prawa działania pracownicy mają stały dostęp do różnych źródeł informacji i mających zastosowanie wymagań prawnych m.in.: Internet, Internetowy System Aktów Prawnych, Serwis Informacji Prawnej LEX, uczestniczą w szkoleniach oraz mają możliwość konsultacji z radcą prawnym. Poprzez realizację swoich zadań każdy pracownik aktywnie uczestniczy w działalności na rzecz ochrony środowiska. Podczas wdrażania systemu ekzarządzania i audytu EMAS wszystkie zatrudnione osoby w urzędzie przeszły szkolenie w tym zakresie.

Komunikacja wewnętrzna jest prowadzona zgodnie z zasadami ustalonymi w Regionalnej Dyrekcji Ochrony Środowiska we Wrocławiu. Regularnie odbywają się narady kierownictwa, podczas których ustalane są nie tylko bieżące strategie działania urzędu, ale także rozpatrywane sprawy zgłaszane przez pracowników za pośrednictwem naczelników swoich wydziałów. Wszystkie zarządzenia Regionalnego Dyrektora Ochrony Środowiska we Wrocławiu przekazywane są pracownikom. W komunikacji wewnętrznej wykorzystywana jest także droga mailowa. Komunikacja, zarówno zewnętrzna jak i wewnętrzna, odbywa się zgodnie z Regulaminem organizacyjnym Regionalnej Dyrekcji Ochrony Środowiska we Wrocławiu, a także wynika wprost z opisów stanowisk i zakresów zadań pracowników.

W Regionalnej Dyrekcji Ochrony Środowiska we Wrocławiu prowadzony jest stały nadzór nad dokumentacją. Obieg dokumentacji odbywa się zgodnie z zarządzeniem Nr 10 Generalnego Dyrektora Ochrony Środowiska z dnia 9 września 2014 r. w sprawie wprowadzenia instrukcji kancelaryjnej, jednolitego rzeczowego wykazu akt i instrukcji o organizacji i zakresie działania archiwum zakładowego Generalnej Dyrekcji Ochrony Środowiska i regionalnych dyrekcji ochrony środowiska. Zarządzenie to zostało przekazane wszystkim pracownikom do stosowania. W celu poprawienia skuteczności nadzoru oraz zwiększenia efektywności pracy w Regionalnej Dyrekcji Ochrony Środowiska we Wrocławiu wdrożono elektroniczny system zarządzania dokumentacją EZD.

Właściwe sterowanie operacyjne zapewnione jest poprzez odpowiednie instrukcje i regulaminy Regionalnego Dyrektora Ochrony Środowiska we Wrocławiu wydawane w formie zarządzeń, ponadto zawarte umowy i porozumienia. Na bieżąco prowadzone są rejestry zarządzeń Regionalnego Dyrektora Ochrony Środowiska we Wrocławiu oraz zawartych umów i porozumień, co pozwala na sprawny ich przegląd, w szczególności skutkujący aktualizacją tych dokumentów w zakresie niezbędnym do prawidłowego i przyjaznego środowisku funkcjonowania jednostki.

Identyfikacja sytuacji awaryjnych odbywa się poprzez analizę i ocenę ryzyka w ramach realizowanej kontroli zarządczej. Przygotowano się na możliwość wystąpienia sytuacji awaryjnych - zidentyfikowano możliwe do wystąpienia sytuacje awaryjne, tj. pożar. Monitoruje się i prowadzi działania w celu zapobiegania powstawaniu tych sytuacji. Okresowe przeglądy aktualności procedur przeciwpożarowym realizowane są w ramach wewnętrznych audytów środowiskowych wydziału organizacyjno-finansowego. Dla siedziby we Wrocławiu przeprowadzono próbną ewakuację przeciwpożarową.

Skuteczność realizacji działań środowiskowych jest monitorowana poprzez okresową sprawozdawczość. Okresowo prowadzone są wewnętrzne audyty środowiskowe (zgodnie z zatwierdzonym programem audytów), raz w roku przeprowadzany jest Przegląd Zarządzania inicjowany jest i przygotowany przez pełnomocnika ds. EMAS. W przypadku stwierdzenia niezgodności i/lub spostrzeżeń wprowadzane są działania korygujące i/lub zapobiegawcze.

## 5. Aspekty środowiskowe

W ramach systemu zarządzania dokonana została identyfikacja wszystkich aspektów środowiskowych Regionalnej Dyrekcji Ochrony Środowiska we Wrocławiu, zarówno pośrednich oraz bezpośrednich. Aspekt środowiskowy oznacza składnik działalności, produktów lub usług organizacji, który wpływa lub może wpływać na środowisko.

Identyfikacji i oceny aspektów dokonał zespół projektowy powołany w ramach projektu „Procesy, cele, kompetencje – zintegrowane zarządzanie w urzędzie”. Zastosowano następujące kryteria podczas identyfikacji aspektów:

- 1) Kryterium 1: Wpływ na środowisko – waga następstwa,
- 2) Kryterium 2: Częstotliwość wystąpienia,
- 3) Kryterium 3: Znaczenie dla zainteresowanych stron – pracowników, społeczeństwa, opinii publicznej,
- 4) Kryterium 4: Kryterium formalno-prawne,
- 5) Kryterium 5: Ustawowe zadania RDOŚ.

Dla ww. kryteriów zastosowano metodę punktową, przyjmując dla kryteriów 1-4 ocenę 5, 10 lub 20, a dla kryterium nr 5 ocenę 0 lub 20, przy założeniu:

- 5 punktów – oznacza ocenę niską,
- 10 punktów – oznacza oceną umiarkowaną,
- 20 punktów – oznacza ocenę wysoką.

W ramach prowadzonej identyfikacji i oceny aspektów w Regionalnej Dyrekcji Ochrony Środowiska we Wrocławiu ustalono, że znaczącymi aspektami środowiskowymi będą te aspekty, które uzyskają: co najmniej 80 punktów – dla aspektów pośrednich oraz co najmniej 60 punktów – dla aspektów bezpośrednich. Aspekty, które uzyskały poniżej odpowiednio 80 lub 60 pkt uznane zostają jako aspekty nieznaczące. Analiza ocen aspektów wykazała, iż wszystkie aspekty znaczące są aspektami pośrednimi.

### 5.1. Bezpośrednie aspekty środowiskowe

Bezpośrednie aspekty środowiskowe są to aspekty środowiskowe związane z działalnością i funkcjonowaniem Regionalnej Dyrekcji Ochrony Środowiska we Wrocławiu, wynikające z przebywania pracowników w siedzibach urzędu i ich codziennej pracy.

Bezpośrednie aspekty środowiskowe związane są m.in. z wykorzystaniem energii elektrycznej i ciepłej, wody do celów socjalno-bytowych, wytwarzaniem odpadów, emisją substancji do powietrza – zestawienie aspektów bezpośrednich wraz z ich wpływem na środowisko przedstawia poniższa tabela.

Lp.	Aspekty bezpośrednie	Opis wpływu na środowisko
1	Zużycie energii	Zużycie nieodnawialnych zasobów, efekt cieplarniany, emisje CO <sub>2</sub> , NO <sub>x</sub> i SO <sub>2</sub> do powietrza
2	Zużycie wody	Zmniejszenie zasobów nieodnawialnych surowców naturalnych, zanieczyszczenie substancjami chemicznymi gleb i wód
3	Wytwarzanie ścieków socjalno-bytowych	Możliwość zanieczyszczenia gruntu, migracja zanieczyszczeń do wód
4	Emisja do powietrza związana z eksploatacją samochodów służbowych	Zanieczyszczenie atmosfery, zużycie nieodnawialnych zasobów, efekt cieplarniany, emisje CO <sub>2</sub> , NO <sub>x</sub> i SO <sub>2</sub> do powietrza
5	Emisja do powietrza związana z eksploatacją klimatyzatorów w pomieszczeniach biurowych	Zanieczyszczenie atmosfery, pogorszenie jakości powietrza
6	Zużycie papieru	Zmniejszona ilość odnawialnych zasobów naturalnych, obniżenie ilości wiązanego CO <sub>2</sub> w środowisku, zanieczyszczenie odpadami komunalnymi, zwiększona ilość wycinanych drzew, zanieczyszczenie odpadami komunalnymi
7	Wytwarzanie odpadów komunalnych	Emisje do powietrza, gruntu i wody przy przetwarzaniu odpadów na nowe surowce, zmniejszenie przestrzeni bytowania zwierząt poprzez zwiększenie powierzchni składowisk odpadów
8	Wytwarzanie odpadów biurowych	Wycieki substancji chemicznych oraz zanieczyszczenie metalami ciężkimi wód i gleb, emisje do powietrza, gruntu i wody przy przetwarzaniu odpadów na nowe surowce
9	Wytwarzanie odpadów niebezpiecznych	Wycieki substancji chemicznych do wód i gleb
10	Wyciek substancji z klimatyzatorów i innych urządzeń w pomieszczeniach biurowych	Możliwość emisji zanieczyszczeń do powietrza
11	Powstawanie odpadów budowlanych oraz remontowych	Zmniejszenie przestrzeni bytowania zwierząt poprzez zwiększenie powierzchni składowisk odpadów, emisje pyłów i substancji chemicznych do gruntu i powietrza

Identyfikacji i oceny bezpośrednich aspektów dokonał zespół ds. kontroli zarządczej, powołany przez Regionalnego Dyrektora Ochrony Środowiska we Wrocławiu. Aspekty te (11 szt.) nie uległy zmianie, oceniono je od 25 do 45 pkt. Mając na uwadze przyjętą granicę punktową dla aspektów znaczących, uznano wszystkie aspekty bezpośrednie jako nieznaczące.

Pomimo ograniczonego zakresu oraz niewielkiej skali oddziaływania aspektów środowiskowych bezpośrednich naszej jednostki na środowisko, wynikających z faktu generowania niewielkiej ilości odpadów i emisji, dążymy do ciągłego zmniejszania tego oddziaływania poprzez oszczędne i racjonalne gospodarowanie naszymi zasobami, w następujący sposób:

- zbieranie wybranych rodzajów odpadów, w tym odpadów niebezpiecznych – odpady te przekazywane są sukcesywnie wyspecjalizowanym firmom, potwierdzeniem tego faktu są karty przekazania odpadów,
- prowadzenie selektywnej zbiórki zużytego papieru i opakowań kartonowych, tworzyw sztucznych i elementów metalowych oraz opakowań szklanych kolorowych i bezbarwnych – odpady zabierane są przez firmę wybraną przez zarządcę nieruchomości (dla lokalizacji we Wrocławiu),
- stosowanie dobrych praktyk polegających na: efektywnym wykorzystaniu papieru – nie wykonuje się zbędnych wydruków papierowych, możliwie wszystkie dokumenty drukowane są dwustronnie; wyłączaniu oświetlenia pomieszczenia podczas jego opuszczania; zmniejszaniu ogrzewania pomieszczeń po zakończonym dniu pracy.

Zespół ds. kontroli zarządczej dokonał również identyfikacji sytuacji awaryjnych mogących wystąpić w Regionalnej Dyrekcji Ochrony Środowiska we Wrocławiu – jedyną zdiagnozowaną sytuacją awaryjną mogącą wystąpić jest pożar. Sytuacje takie, w siedzibie we Wrocławiu, reguluje Instrukcja bezpieczeństwa pożarowego dla obiektu: Plac Powstańców Warszawy 1 Dolnośląskiego Urzędu Wojewódzkiego, która przekazana została wszystkim pracownikom.

## 5.2. Pośrednie aspekty środowiskowe – znaczące aspekty środowiskowe

Pośrednie aspekty środowiskowe są to aspekty środowiskowe wynikające z relacji Regionalnej Dyrekcji Ochrony Środowiska we Wrocławiu ze swoimi klientami podczas realizacji statutowych obowiązków, m.in. podczas prowadzenia postępowań administracyjnych, na które Regionalna Dyrekcja Ochrony Środowiska we Wrocławiu ma wpływ tylko do pewnego stopnia – w postaci zapisów wydawanych aktów prawnych lub rozstrzygnięć administracyjnych.

Stwierdzono, iż pośrednie aspekty środowiskowe są tożsame z realizowanymi zadaniami, które wynikają z statutowych obowiązków.

Identyfikacji i oceny aspektów w Regionalnej Dyrekcji Ochrony Środowiska we Wrocławiu dokonał zespół ds. kontroli zarządczej.

Zidentyfikowano 62 pośrednie aspekty środowiskowe. Jest to bardzo duża liczba aspektów, wynikająca z szerokiego spektrum działalności Regionalnej Dyrekcji Ochrony Środowiska we Wrocławiu. Ustalono 13 znaczących aspektów środowiskowych.

Wykaz znaczących pośrednich aspektów środowiskowych i ich wpływ na środowisko przedstawia tabela:

Lp.	Źródło aspektu	Znaczące aspekty środowiskowe - pośrednie	Opis wpływu na środowisko
1	Oceny oddziaływania na środowisko	Uzgodnienia w ramach postępowań związanych z wydawaniem decyzji o środowiskowych uwarunkowaniach	Aspekt wpływa na środowisko pozytywnie - w ramach prowadzonego postępowania w sprawie oceny oddziaływania planowanych przedsięwzięć na środowisko, prowadzona jest ocena skali tego oddziaływania na środowisko oraz planowane są adekwatne działania mające na celu minimalizowanie negatywnego oddziaływania planowanego przedsięwzięcia na środowisko.

2	Oceny oddziaływania na środowisko	Prowadzenie postępowań w sprawie wydania decyzji o środowiskowych uwarunkowaniach	Aspekt wpływa na środowisko pozytywnie - w ramach prowadzonego postępowania w sprawie oceny oddziaływania planowanych przedsięwzięć na środowisko, prowadzona jest ocena skali tego oddziaływania na środowisko oraz planowane są adekwatne działania mające na celu minimalizowanie negatywnego oddziaływania planowanego przedsięwzięcia na środowisko.
3	Ochrona przyrody – ochrona gatunkowa	Wydawanie zezwoleń na podejmowanie czynności podlegających zakazom w stosunku do gatunków roślin, grzybów i zwierząt objętych ochroną gatunkową	Aspekt wpływa na środowisko pozytywnie - w ramach wydawanych zezwoleń na odstępstwa od zakazów obowiązujących w stosunku do gatunków roślin, grzybów i zwierząt objętych ochroną, określone są sposoby wykonania czynności zakazanych uwzględniające warunki minimalizujące negatywny wpływ na populacje gatunków chronionych oraz warunki konieczne służące zachowaniu populacji i bioróżnorodności. W ramach wydawanych decyzji administracyjnych istnieje również możliwość wstrzymania realizacji planowanego zamierzenia w wybranym wariantcie z uwagi na potrzebę ochrony tych gatunków.
4	Planistyka	Uzgodnianie projektów decyzji o warunkach zabudowy oraz ustaleniu lokalizacji inwestycji celu publicznego	Aspekt wpływa na środowisko pozytywnie - poprzez uzgodnienie lub odmowę uzgodnienia warunków zabudowy oraz lokalizacji inwestycji celu publicznego inwestycji w obszarach objętych ochroną prawną. W przypadku kolizji zamierzonych inwestycji czy sposobu zagospodarowania terenu z obszarami cennymi przyrodniczo istnieje możliwość odmowy uzgodnienia warunków zabudowy i lokalizacji inwestycji celu publicznego lub ich ograniczenie, przez co minimalizowane jest negatywne oddziaływanie gospodarki przestrzennej na cenne przyrodniczo tereny chronione lub miejsca występowania chronionych gatunków roślin, zwierząt i grzybów.
5	Oceny oddziaływania na środowisko	Opiniowanie w ramach postępowań związanych z wydawaniem decyzji o środowiskowych uwarunkowaniach	Aspekt wpływa na środowisko pozytywnie - w ramach prowadzonego postępowania w sprawie wyrażenia opinii co do potrzeby przeprowadzenia oceny oddziaływania planowanych przedsięwzięć na środowisko możliwa jest ocena skali tego oddziaływania na środowisko oraz proponowane są działania mające na celu minimalizowanie negatywnego oddziaływania planowanego przedsięwzięcia na środowisko
6	Strategiczne oceny oddziaływania na środowisko	Uzgodnianie i opiniowanie projektów miejscowych planów zagospodarowania przestrzennego, studium uwarunkowań i kierunków zagospodarowania przestrzennego	Aspekt wpływa na środowisko pozytywnie - w ramach prowadzonego postępowania weryfikowane są projekty, plany, programy i koncepcje (m.in.. miejscowych planów zagospodarowania przestrzennego, studiów uwarunkowań i kierunków zagospodarowania przestrzennego) wpływające bezpośrednio na zagospodarowanie terenu miejscowości. W przypadku braku wymaganych zapisów dotyczących ochrony środowiska lub negatywnej oceny sposobu zagospodarowania w przedstawionej prognozie oddziaływania na środowisko, istnieje możliwość odmowy uzgodnienia przekazanych projektów, przez co minimalizowane jest negatywne oddziaływanie gospodarki przestrzennej na cenne przyrodniczo tereny chronione ustawowo.
7	Ochrona przyrody – Natura 2000	Prowadzenie postępowań w sprawie oceny oddziaływania przedsięwzięć na obszar na Natura 2000	Aspekt wpływa na środowisko pozytywnie - w ramach prowadzonego postępowania w sprawie oceny oddziaływania przedsięwzięć na obszar Natura 2000, prowadzona jest ocena skali tego oddziaływania na środowisko oraz planowane są adekwatne działania mające na celu minimalizowanie negatywnego oddziaływania lub kompensowanie negatywnego oddziaływania na obszar Natura 2000.
8	Ochrona przyrody – ochrona gatunkowa	Uzgodnienia projektów decyzji zezwalającej na usunięcie drzew w obrębie pasa drogowego drogi publicznej, z wyłączeniem obcych gatunków topoli	Aspekt wpływa na środowisko pozytywnie - w ramach prowadzonych postępowań dotyczących uzgodniania projektów decyzji zezwalających na wycinkę drzew w obrębie pasa drogowego, kontrolowane są drzewa typowane do usunięcia i powody dla których planuje się ich wycinkę, dodatkowo wskazywane są istniejące rozwiązania alternatywne i nasadzenia

			kompensacyjne. W konsekwencji postępowanie przyczynia się do usuwania tylko niezbędnej ilości drzew.
9	Szkody w środowisku	Prowadzenie postępowań w sprawie remediacji zanieczyszczonej powierzchni ziemi	Aspekt wpływa na środowisko pozytywnie - w ramach prowadzonego postępowania nakładane są na "sprawcę/właściciela terenu" działania mające na celu oczyszczenie zanieczyszczonej powierzchni ziemi.
10	Ochrona przyrody – Natura 2000	Ustanawianie planów zadań ochronnych dla obszarów Natura 2000	Aspekt wpływa na środowisko pozytywnie - w trakcie opracowania planów zadań ochronnych zgromadzono dużą liczbę aktualnych danych na temat zasobów przyrodniczych obszarów Natura 2000, m.in. zinventaryzowano płaty siedlisk przyrodniczych, stanowiska gatunków roślin i zwierząt stanowiących przedmioty ochrony obszarów Natura 2000, określono stan ich zachowania, przeanalizowano zagrożenia i konieczne do podjęcia działania ochronne w celu utrzymania bądź poprawy tego stanu. Wiedza ta umożliwia podejmowanie prawidłowych decyzji podczas realizacji statutowych obowiązków Regionalnej Dyrekcji. Niezmiernie ważnym aspektem sporządzania planów jest również współpraca z lokalną społecznością, skutkująca zwiększeniem świadomości tej społeczności na temat zasobów przyrodniczych w regionie oraz konieczności ich ochrony.
11	Oceny oddziaływania na środowisko	Prowadzenie postępowań w sprawie ponownej oceny oddziaływania przedsięwzięcia na środowisko	Aspekt wpływa na środowisko pozytywnie - w ramach prowadzonego postępowania w sprawie ponownej oceny oddziaływania przedsięwzięć na środowisko, prowadzona jest ocena skali tego oddziaływania na środowisko oraz planowane są adekwatne działania mające na celu minimalizowanie negatywnego oddziaływania planowanego przedsięwzięcia na środowisko.
12	Szkody w środowisku	Wydawanie decyzji uzgadniającej działania naprawcze na wniosek	Aspekt wpływa na środowisko pozytywnie - w ramach prowadzonego postępowania nadzorujemy wypełnienie przez wnioskodawcę obowiązku przywrócenia środowiska do stanu właściwego, w przypadku wystąpienia szkody w powierzchni ziemi, wodach, siedliskach i gatunkach.
13	Ochrona przyrody – Natura 2000	Prowadzenie postępowań w sprawie czynności w celu przywrócenia poprzedniego stanu obszaru Natura 2000, jego części lub chronionych na nim gatunków	Aspekt wpływa na środowisko pozytywnie - w ramach prowadzonego postępowania w sprawie czynności w celu przywrócenia poprzedniego stanu obszaru Natura 2000, jego części lub chronionych na nim gatunków, planowane są adekwatne działania mające na celu przywrócenie poprzedniego stanu danego obszaru Natura 2000 lub jego części oraz gatunków chronionych w granicach tego obszaru.

Wszystkie znaczące aspekty środowiskowe (pośrednie) mają odzwierciedlenie w celach Regionalnej Dyrekcji Ochrony Środowiska we Wrocławiu – są monitorowane i poddawane okresowym pomiarom.

Ocena aspektów środowiskowych wykazuje, że Regionalna Dyrekcja Ochrony Środowiska we Wrocławiu ma niewielki wpływ bezpośredni na środowisko, natomiast identyfikuje się duży wpływ pośredni na środowisko poprzez wydawane rozstrzygnięcia administracyjne, zawierające zapisy wymuszające na klientach urzędu dążenie do zachowania dobrego stanu środowiska. Pomimo, iż Regionalna Dyrekcja Ochrony Środowiska we Wrocławiu nie ma możliwości weryfikacji czy wydawane rozstrzygnięcia administracyjne zostały rzetelnie i w całości wykonane – rola pośredniego wpływu na środowisko jest bezdyskusyjna.

## 6. Cele i zadania środowiskowe

<b>CEL 1: Zapewnienie wysokiego poziomu ochrony środowiska przed zagrożeniami i zniszczeniem</b>					
Zadanie	rodzaj aspektu środowiskowego	Nazwa miernika	stan na 2014 rok	stan na 2015 rok	plan na 2016 rok
<p>Uzgodnienia w ramach postępowań związanych z wydawaniem decyzji o środowiskowych uwarunkowaniach</p> <p>Prowadzenie postępowań w sprawie wydania decyzji o środowiskowych uwarunkowaniach</p> <p>Uzgadnianie projektów decyzji o warunkach zabudowy oraz ustaleniu lokalizacji inwestycji celu publicznego</p> <p>Opiniowanie w ramach postępowań związanych z wydawaniem decyzji o środowiskowych uwarunkowaniach</p> <p>Prowadzenie postępowań w sprawie oceny oddziaływania przedsięwzięć na obszar Natura 2000</p> <p>Prowadzenie postępowań w sprawie ponownej oceny oddziaływania przedsięwzięcia na środowisko</p> <p>Uzgadnianie i opiniowanie projektów miejscowych planów zagospodarowania przestrzennego, studium uwarunkowań i kierunków zagospodarowania przestrzennego</p>	znaczące pośrednie aspekty środowiskowe (poz. 1, 2, 4, 5, 6, 7 i 11)	Liczba załatwionych w danym roku spraw dotyczących strategicznych ocen oddziaływania na środowisko i ocen oddziaływania przedsięwzięć w stosunku do liczby spraw rozpatrywanych w danym roku (szt./szt.)	983/1043	1174/1263	800/800
Wydawanie decyzji uzgadniającej działania naprawcze i/lub zapobiegawcze na wniosek	znaczące pośrednie aspekty środowiskowe (poz. 12)	Liczba decyzji, które zostały uchylone w stosunku do wszystkich decyzji od których zostało wniesione odwołanie (szt./szt.)	2/1	1/9	1/8
Prowadzenie postępowań w sprawie remediacji/rekultywacji zanieczyszczonej powierzchni ziemi (postępowania w sprawie historycznego zanieczyszczenia ziemi)	znaczące pośrednie aspekty środowiskowe (poz. 9)	Liczba obszarów, dla których rozpoczęto remediację w danym roku, w stosunku do liczby obszarów wymagających remediacji (wg stanu wiedzy na koniec roku) (szt./szt.)	0/5	0/5	1/5



<b>CEL 2: Zapewnienie skutecznej ochrony wartości krajobrazowych i przyrodniczych</b>					
Zadanie	rodzaj aspektu środowiskowego	Nazwa miernika	stan na 2014 rok	stan na 2015 rok	plan na 2016 rok
<p>Wydawanie zezwoleń na podejmowanie czynności podlegających zakazom w stosunku do gatunków roślin, grzybów i zwierząt objętych ochroną gatunkową</p> <p>Uzgodnienia projektów decyzji zezwalającej na usunięcie drzew w obrębie pasa drogowego drogi publicznej, z wyłączeniem obcych gatunków topoli</p> <p>Prowadzenie postępowań w sprawie czynności w celu przywrócenia poprzedniego stanu obszaru Natura 2000, jego części lub chronionych na nim gatunków</p>	znaczące pośrednie aspekty środowiskowe (poz. 3, 8 i 13)	Liczba rozstrzygnięć administracyjnych w danym roku w stosunku do liczby spraw administracyjnych wszczętych w danym roku (szt./szt.)	3426/3403	3618/3618	1300/1300
Ustanawianie planów zadań ochronnych dla obszarów Natura 2000	znaczący pośredni aspekt środowiskowy (poz. 10)	Liczba obszarów Natura 2000 posiadających sporządzone plany zadań ochronnych w stosunku do łącznej liczby obszarów Natura 2000 (na terenie woj. dolnośląskiego) (szt./szt.)	50/101	49/101	51/101
<p>Przeprowadzenie postępowań dotyczących oględzin i szacowania szkód wyrządzonych przez zwierzęta objęte ochroną na podstawie art. 126 ustawy o ochronie przyrody</p> <p>Prowadzenie postępowań dotyczących szacowania szkód, powodowanych przez zwierzęta łowne w rezerwach przyrody</p>	nieznaczące pośrednie aspekty środowiskowe	Liczba zrekompensowanych szkód w stosunku do liczby oszacowanych szkód w danym roku (szt./szt.)	120/133	121/132	100/105
Ustanawianie planów ochrony lub zadań ochronnych dla rezerwatów przyrody	nieznaczący pośredni aspekt środowiskowy	Liczba rezerwatów przyrody, posiadających plany ochrony lub zadania ochronne, w stosunku do ogólnej liczby rezerwatów przyrody na terenie woj. dolnośląskiego (szt./szt.)	32/66	34/67	40/67
Realizowanie działań ochronnych wynikających z ustanowionych, dla rezerwatów przyrody lub obszarów Natura 2000, planów ochrony lub zadań ochronnych	nieznaczący pośredni aspekt środowiskowy	Suma zasięgów powierzchniowych zrealizowanych działań służących ochronie i kształtowaniu wartości przyrodniczych i krajobrazowych (szt.)	38	31	20
		Liczba przedsięwzięć zrealizowanych w danym roku zmierzających do utrzymania, odtworzenia lub wzbogacenia zasobów przyrody (szt.)	8	6	3

CEL 3: Zapewnienie odpowiedniego dostępu do informacji o środowisku					
Zadanie	rodzaj aspektu środowiskowego	Nazwa miernika	stan na 2014 rok	stan na 2015 rok	plan na 2016 rok
Udostępnianie informacji o środowisku i jego ochronie oraz informacji publicznej	nieznaczący pośredni aspekt środowiskowy	Ilość informacji udostępnionych na wniosek stron zainteresowanych, w stosunku do liczby wniosków w danym roku (szt./szt.)	314/307	314/314	270/275
Popularyzacja informacji oraz dobrych praktyk w zakresie ochrony przyrody	nieznaczący pośredni aspekt środowiskowy	Liczba dokumentów umieszczonych na stronie www Urzędu i BIP (szt.)	1459	1059	1000
		Liczba wejść na stronę www Urzędu i BIP w danym roku (szt.)	brak danych*	194 932	190 000

\* - nie ma technicznych możliwości ustalenia wartości miernika za rok 2014

## 7. Efekty działalności środowiskowej

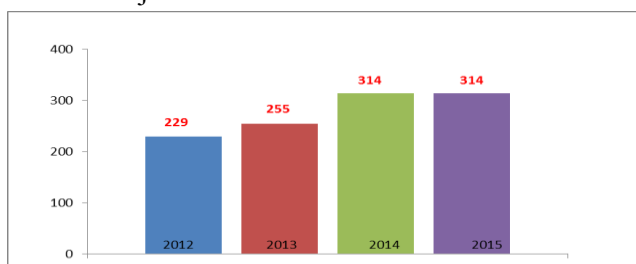
Efekty działalności środowiskowej są wynikiem realizacji celów i zadań Regionalnej Dyrekcji Ochrony Środowiska we Wrocławiu:

- zapewnienie wysokiego poziomu ochrony środowiska przed zagrożeniami i zniszczeniem,
- zapewnienie skutecznej ochrony wartości krajobrazowych i przyrodniczych,
- zapewnienie odpowiedniego dostępu do informacji o środowisku,

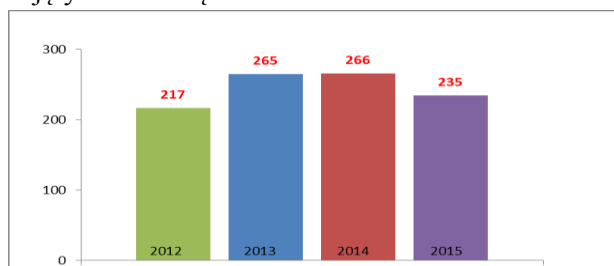
przede wszystkim poprzez prowadzenie postępowań administracyjnych, zgodnie z obowiązującymi przepisami prawa, które wywołają pozytywne efekty ekologiczne związane z inwestycjami i innymi działaniami planowanymi do realizacji - wydawane rozstrzygnięcia mają minimalizować negatywne oddziaływanie planowanych przedsięwzięć na środowisko, a zarazem przyczyniać się do polepszenia warunków bytowania chronionych gatunków lub siedlisk.

Nie odnieśliśmy się do sektorowych dokumentów referencyjnych, z tego względu, że nie zostały jeszcze opublikowane dane referencyjne dotyczące działalności takiej jak realizowana w Regionalnej Dyrekcji Ochrony Środowiska we Wrocławiu. Uzyskane efekty środowiskowe to m.in.:

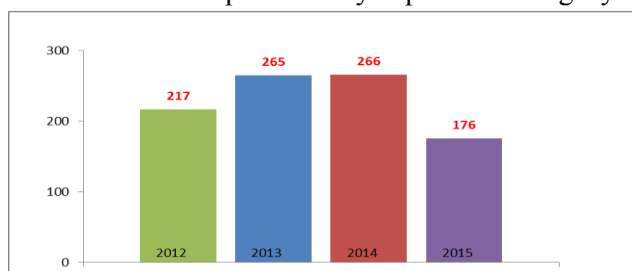
- Ilość udostępnianych informacji o środowisku na wniosek



- Liczba wydanych zezwoleń na odstępstwa od zakazów obowiązujących w stosunku do roślin, zwierząt i grzybów objętych ochroną



- Wydawanie decyzji o środowiskowych uwarunkowaniach oraz uzgadnianie środowiskowych warunków realizacji przedsięwzięć, w ramach postępowań w sprawie wydania decyzji o środowiskowych uwarunkowaniach prowadzonych przez inne organy



## 8. Główne wskaźniki efektywności środowiskowej

Główne wskaźniki podane przez rozporządzenie EMAS odnoszą się jedynie do bezpośrednich aspektów środowiskowych. W Regionalnej Dyrekcji Ochrony Środowiska we Wrocławiu bezpośrednie aspekty nie zostały uznane za znaczące. Są one związane z prowadzeniem działalności biurowej w urzędzie.

- Ilość wytworzonych odpadów innych niż niebezpieczne przekazanych do utylizacji w Mg:

Kod odpadu /Rok	2014	2015
Kod 160214	0,083	0,050
Kod 170201	0,350	0,000
Kod 160604	0,000	0,001

- Ilość wytworzonych innych niż niebezpieczne przekazanych do utylizacji w Mg:

Kod odpadu/Rok	2014	2015
Kod 160605	0,0	0,001
Kod 160213	0,0	0,002

- Zużycie paliwa oraz ilość przejechanych kilometrów przez 3 samochody służbowe (2 samochody z silnikiem diesla - EURO 4, 1 samochód z silnikiem iskrowym - EURO 6):

Rok		2014	2015
Diesel	litry	3 539	3 946
	km	41 454	48 375
Etylina	litry	1 048	780
	km	15 197	11 956

- Ilość przejechanych kilometrów przez samochody prywatne do celów służbowych, dla wszystkich lokalizacji:

Rok	2014	2015
km	5 816	4 813

Oznacza to, że nasz najistotniejszy wpływ na środowisko jest wpływem pośrednim, związanym z realizacją ustawowych zadań przypisanych regionalnemu dyrektorowi ochrony środowiska. Realizacja tych zadań wywołuje pozytywne efekty ekologiczne związane z inwestycjami i innymi działaniami planowanymi do realizacji. Wydawane rozstrzygnięcia mają minimalizować negatywne oddziaływanie planowanych przedsięwzięć na środowisko, a zarazem przyczyniać się do polepszenia warunków bytowania chronionych gatunków lub siedlisk.

W związku z tym doszliśmy do wniosku, że mierzenie wszystkich głównych wskaźników enumeratywnie wymienionych w rozporządzeniu EMAS nie oddawałoby faktycznych efektów naszej działalności środowiskowej.

- 1) **Efektywność energetyczna** – nie podajemy obszaru efektywności energetycznej, ponieważ nie mamy technicznych możliwości dokonywania takich pomiarów.

Pomieszczenia użytkowane przez pracowników Regionalnej Dyrekcji Ochrony Środowiska we Wrocławiu (we Wrocławiu i Jeleniej Górze) użytkowane są na podstawie umów użyczenia. Są to konkretne pomieszczenia usytuowane w bryle budynków, do obsługi których wykorzystywane są istniejące instalacje elektryczne oraz ciepłownicze. Ze względów technicznych nie ma możliwości wydzielenia tych instalacji oraz zamontowania indywidualnych liczników.

W tym obszarze środowiskowym stosujemy dobre praktyki polegające na wyłączaniu oświetlenia pomieszczeń podczas jego opuszczania oraz zmniejszaniu ogrzewania pomieszczeń po zakończonym dniu pracy. Mamy świadomość wymagań wynikających z ustawy o efektywności energetycznej. Do chwili obecnej nie wytwarzamy energii ze źródeł odnawialnych. Wskaźnik dotyczy wszystkich lokalizacji.

- 2) **Efektywne wykorzystanie materiałów** – nie badamy obszaru efektywnego wykorzystania materiałów, ponieważ mamy bardzo ograniczone możliwości planowego gospodarowania materiałami.

Regionalna Dyrekcja Ochrony Środowiska we Wrocławiu nie ma żadnego wpływu na ilość spraw (pism) wpływających do urzędu. Wszystkie sprawy zobowiązani jesteśmy rozpatrzyć i udzielić wyczerpującej odpowiedzi. Ze względu na uwarunkowania prawne (m.in. Kpa) oraz specyfikę działalności urzędu rozstrzygnięcia prowadzonych spraw muszą zawierać wszystkie niezbędne elementy co powoduje, iż są to wielostronicowe dokumenty, często kierowane do licznych stron postępowania. Zatem nie mamy możliwości wykazania się efektywnym wykorzystaniem materiałów w sytuacji, kiedy czynniki zewnętrzne determinują zużycie tych materiałów.

W tym obszarze środowiskowym stosujemy dobre praktyki polegające na efektywnym wykorzystaniu papieru i tonerów - nie wykonujemy zbędnych wydruków oraz drukujemy dokumenty, w miarę możliwości, dwustronnie. Wskaźnik dotyczy wszystkich lokalizacji.

- 3) **Woda** – nie badamy obszaru zużycia wody, ponieważ nie mamy technicznych możliwości dokonywania takich pomiarów.

Pomieszczenia użytkowane przez pracowników Regionalnej Dyrekcji Ochrony Środowiska we Wrocławiu (we Wrocławiu i Jeleniej Górze) użytkowane są na podstawie umów użyczenia. Są to konkretne pomieszczenia usytuowane w bryle budynków, do obsługi których wykorzystywane są istniejące instalacje wodne i kanalizacyjne. Ze względów technicznych nie ma możliwości wydzielenia tych instalacji oraz zamontowania indywidualnych liczników. Wskaźnik dotyczy wszystkich lokalizacji.

4) *Odpady – całkowita roczna ilość wytwarzanych odpadów*

Łączna ilość odpadów innych niż niebezpieczne dla wszystkich lokalizacji.

Rok	2014	2015
Liczba A	0,433	0,051
Liczba B	63	57
Liczba R	<b>0,00687</b>	<b>0,00089</b>

gdzie A – oznacza ilość odpadów przekazanych do utylizacji/składowania przez urząd w roku (Mg)  
 B – oznacza ilość pracowników wg. Rb-70 w roku (osoby)  
 R – jest wynikiem ilorazu liczb A i B

5) *Odpady – całkowita roczna ilość wytwarzanych odpadów niebezpiecznych*

Łączna ilość odpadów niebezpiecznych ze wszystkich lokalizacji.

W roku 2014 nie wytworzono odpadów niebezpiecznych.

Rok	2014	2015
Liczba A	0	0,003
Liczba B	63	57
Liczba R	<b>0</b>	<b>0,00005</b>

gdzie A – oznacza ilość odpadów niebezpiecznych wytworzonych przez urząd w roku (Mg)  
 B – oznacza ilość pracowników wg. Rb-70 w roku (osoby)  
 R – jest wynikiem ilorazu liczb A i B

6) *Różnorodność biologiczna*

- Powierzchnia biurowa użytkowana przez Regionalną Dyрекcję

Lokalizacja we Wrocławiu

Rok	2014	2015
Liczba A	601,34	601,34
Liczba B	58	54
Liczba R	<b>10,37</b>	<b>11,14</b>

Lokalizacja w Jeleniej Górze

Rok	2014	2015
Liczba A	40,42	40,42
Liczba B	3	3
Liczba R	<b>13,47</b>	<b>13,47</b>

Lokalizacja w Wałbrzychu

Rok	2014	2015
Liczba A	40,9	40,9
Liczba B	2	2
Liczba R	<b>20,45</b>	<b>20,45</b>

gdzie A – oznacza powierzchnię użytkowaną w roku (m<sup>2</sup>)  
 B – oznacza ilość pracowników wg. Rb-70 w roku (osoby)  
 R – jest wynikiem ilorazu liczb A i B

*Dodatkowo ustalono dwa następujące wskaźniki:*

- Ilość obszarów Natura 2000 województwa dolnośląskiego posiadających plany zadań ochronnych:

Rok	2014	2015
<b>Liczba A</b>	50	49
<b>Liczba B</b>	101	101
<b>Liczba R</b>	<b>0,495</b>	<b>0,505</b>

gdzie A – oznacza ilość obszarów Natura 2000 województwa dolnośląskiego posiadających plany zadań ochronnych w roku (obszar)

B – oznacza ilość wszystkich obszarów Natura 2000 województwa dolnośląskiego w roku (obszar)

R – jest wynikiem ilorazu liczb A i B

- Ilość rezerwatów przyrody województwa dolnośląskiego posiadających dokumentację planistyczną:

Rok	2014	2015
<b>Liczba A</b>	32	34
<b>Liczba B</b>	66	67
<b>Liczba R</b>	<b>0,48</b>	<b>0,51</b>

gdzie A – oznacza ilość rezerwatów przyrody województwa dolnośląskiego posiadających dokumentację planistyczną w roku (rezerwat)

B – oznacza ilość wszystkich rezerwatów przyrody województwa dolnośląskiego w roku (rezerwat)

R – jest wynikiem ilorazu liczb A i B

#### 7) *Emisje – całkowita roczna emisja gazów cieplarnianych*

Emisje wynikające z użytkowania 3 samochodów służbowych. Wskaźnik dotyczy wszystkich lokalizacji

Rok	2014	2015
<b>Liczba A</b>	9,68	9,70
<b>Liczba B</b>	63	57
<b>Liczba R</b>	<b>0,15</b>	<b>0,17</b>

gdzie A – oznacza wielkość emisji CO<sub>2</sub> wygenerowaną przez samochody służbowe w roku (Mg)

B – oznacza ilość pracowników wg. Rb-70 w roku (osoby)

R – jest wynikiem ilorazu liczb A i B

## 9. Wymagania prawne

Regionalna Dyrekcja Ochrony Środowiska we Wrocławiu nie posiada żadnych instalacji wymagających szczególnego sposobu postępowania, w tym specjalnych pozwoleń. Wszystkie wymagane przepisami prawa informacje dotyczące zakresu i opłat za korzystanie ze środowiska (emisje gazów) przekazywane są do Urzędu Marszałkowskiego Województwa Dolnośląskiego, a dotyczące emisji gazów cieplarnianych oraz rodzajów i ilości wytwarzanych odpadów do Instytutu Ochrony Środowiska Krajowego Ośrodka Bilansowania i Zarządzania Emisjami. Z uwagi na niewielkie zużycie aspektów środowiskowych Regionalna Dyrekcja Ochrony Środowiska we Wrocławiu jest zwolniona z wnoszenia opłat z tego tytułu.

W celu sprawnego i zgodnego z przepisami prawa działania Regionalnej Dyrekcji Ochrony Środowiska we Wrocławiu, wszyscy pracownicy mają stały dostęp do przepisów prawnych, co umożliwia im bieżącą identyfikację wymagań prawnych oraz sukcesywne aktualizowanie wiedzy na temat obowiązującego stanu prawnego – m.in. Internetowy System Aktów Prawnych, Serwis Informacji Prawnej LEX. Pracownicy korzystają również ze specjalistycznych publikacji, szkoleń oraz konsultacji z radcą prawnym.

Na bieżąco prowadzone są rejestry zarządzeń Regionalnego Dyrektora Ochrony Środowiska we Wrocławiu oraz zawartych umów i porozumień, co pozwala na sprawny ich przegląd, w szczególności skutkujący aktualizacją tych dokumentów w zakresie niezbędnym do prawidłowego i przyjaznego środowiska funkcjonowania jednostki. O najważniejszych zmianach pracownicy informowani są przez bezpośrednich przełożonych oraz drogą mailową. Obieg dokumentów realizowany jest zgodnie z obowiązującą instrukcją kancelaryjną Generalnej Dyrekcji Ochrony Środowiska i regionalnych dyrekcji ochrony środowiska i znana jest każdemu pracownikowi. W urzędzie prowadzony jest stały nadzór nad ww. dokumentacją, co przyczynia się do również do prawidłowego nadzoru nad znaczącymi aspektami środowiskowymi.

## **10. Komunikacja ze społeczeństwem**

Celem prowadzonej komunikacji ze społeczeństwem jest zapewnienie skutecznego i efektywnego sposobu przekazywania informacji klientom urzędu (społeczeństwu) oraz pracownikom Regionalnej Dyrekcji Ochrony Środowiska we Wrocławiu.

Regionalna Dyrekcja Ochrony Środowiska we Wrocławiu prowadzi otwarty dialog ze społeczeństwem, wszystkie przekazywane i publikowane informacje mają na celu przede wszystkim kształtowanie pozytywnego wizerunku Regionalnej Dyrekcji Ochrony Środowiska we Wrocławiu, budowania zaufania do instytucji publicznych, podniesienie ekologicznej świadomości społeczeństwa oraz pomoc klientom w sprawnym i szybkim załatwieniu sprawy, co przekłada się na prawidłowe i zgodne współdziałanie umożliwiające wypracowanie skutecznych rozwiązań w zakresie ochrony środowiska województwa dolnośląskiego.

Regionalna Dyrekcja Ochrony Środowiska we Wrocławiu zapewnia udział społeczeństwa w prowadzonych postępowaniach administracyjnych zgodnie z przepisami prawa, co w praktyce oznacza m.in., że informacje umieszczane są w publicznie dostępnych wykazach, istnieje możliwość zapoznania się z dokumentacją sprawy oraz istnieje możliwość złożenia uwag i wniosków do sprawy, które rozpatrywane są w ramach prowadzonego postępowania.

Regionalny Dyrektor Ochrony Środowiska we Wrocławiu zapewnia również możliwość składania skarg i wniosków na działalność jednostki lub swoich pracowników. Skargi i wnioski można składać również osobiście Regionalnemu Dyrektorowi Ochrony Środowiska we Wrocławiu.

### **10.1. Komunikacja zewnętrzna**

- 1) Strona internetowa ([wroclaw.rdos.gov.pl](http://wroclaw.rdos.gov.pl)) i strona BIP ([bip.wroclaw.rdos.gov.pl](http://bip.wroclaw.rdos.gov.pl)) – na stronach zawarte są informacje o urzędzie,
- 2) Publikacje
  - Mapa „Województwo Dolnośląskie - Ochrona Przyrody”
- 3) Szkolenia
  - Uczestnictwo i wygłoszenie referatów w wiosennej sesji Klubu Przyrodników „Planowanie ochrony przyrody – gdzie jesteśmy i dokąd zmierzamy?” w Łagowie Lubuskim 10-12 kwietnia 2015 r.,

- Uczestnictwo i wygłoszenie referatu w konferencji kończącej projekt POIS.05.03.00-00-186/09 „Opracowanie planów zadań ochronnych dla obszarów Natura 2000 na obszarze Polski” w Międzyzdrojach 15-17.06.2015 r.,
  - Uczestnictwo i wygłoszenie referatu w konferencji „Krajobraz w ocenach oddziaływania na środowisko”,
  - Uczestnictwo i wygłoszenie referatu w konferencji „Międzynarodowe Forum Ekologiczne”,
  - Uczestnictwo i wygłoszenie referatu w seminarium „Jak stosować nowe narzędzia ochrony krajobrazu”,
  - Uczestnictwo w III Polskim Kongresie Górniczym 2015 we Wrocławiu, w tym wygłoszenie referatu nt. ocen oddziaływania na środowisko w górnictwie,
  - Narada szkoleniowa obejmująca zagadnienia związane m.in. ochroną czynną w obszarach Natura 2000 i rezerwatach przyrody i gospodarką leśną na terenach pokłęskowych – uczestnicy: pracownicy Regionalnej Dyrekcji Lasów Państwowych, nadleśniczowie oraz Regionalnej Dyrekcji Ochrony Środowiska we Wrocławiu.
- 4) Laur Ekoprzyjaźni 2015: 7 kwietnia 2015 r. odbyła się uroczysta gala z okazji wręczenia Laurów Ekoprzyjaźni 2015. W kategorii: *Dla instytucji wspierających edukację ekologiczną i ochronę środowiska* Laurem Ekoprzyjaźni uhonorowana została Regionalna Dyrekcja Ochrony Środowiska we Wrocławiu.



- 5) Statuetka Muflona: Podczas uroczystej gali jubileuszowej zorganizowanej w 2015 r. w ramach obchodów 70-lecia Regionalnej Dyrekcji Lasów Państwowych we Wrocławiu, Regionalna Dyrekcja Ochrony Środowiska we Wrocławiu została uhonorowana Statuetką Muflona, za całokształt działań podejmowanych na rzecz środowiska naturalnego Dolnego Śląska.





- 6) Komisje i zespoły doradcze
- Regionalna Komisja do spraw Ocen Oddziaływania na Środowisko – organ opiniodawczo-doradczy działający przy Regionalnym Dyrekturze Ochrony Środowiska we Wrocławiu, członkami komisji są przedstawiciele nauki, praktyki oraz organizacji ekologicznych,
  - Regionalna Rada Ochrony Przyrody – organ opiniodawczo-doradczy działający przy Regionalnym Dyrekturze Ochrony Środowiska we Wrocławiu w zakresie ochrony przyrody, członkami rady są działający na rzecz ochrony przyrody przedstawiciele nauki, praktyki, organizacji ekologicznych, Państwowego Gospodarstwa Leśnego Lasy Państwowe oraz sejmiku województwa - 20 maja 2015 r. odbyło się inauguracyjne posiedzenie Rady Ochrony Przyrody rozpoczynające kadencję Rady na lata 2015 - 2020,
  - zespół opiniodawczo-doradczy Regionalnego Dyrektora Ochrony Środowiska we Wrocławiu przy rezerwacie przyrody „Jaskinia Niedźwiedzia”, członkami zespołu są przedstawiciele nauki i Państwowego Gospodarstwa Leśnego Lasy Państwowe,
  - zespół opiniodawczo-doradczy Regionalnego Dyrektora Ochrony Środowiska we Wrocławiu przy rezerwacie przyrody ”Stawy Milickie”, członkami zespołu są przedstawiciele nauki, samorządu terytorialnego oraz zarządca terenu,
  - pracownicy Regionalnej Dyrekcji Ochrony Środowiska we Wrocławiu czynnie uczestniczą również w różnych radach i zespołach: Zespół Doradców ds. Ochrony Przyrody Regionalnej Dyrekcji Lasów Państwowych we Wrocławiu; Rada Naukowa Karkonoskiego Parku Narodowego; Rada Naukowa Parku Narodowego Gór Stołowych; Rady Naukowe Arboretum w Sycowie; Rada Dolnośląskiego Zespołu Parków Krajobrazowych; Rada Naukowo-Społeczna Leśnego Kompleksu Promocyjnego „Lasy Doliny Baryczy”, Rada Naukowo-Społeczna Leśnego Kompleksu Promocyjnego „Sudety Zachodnie” .
- 7) Geoportal RDOŚ Wrocław – system udostępniania danych przestrzennych zapewniający ogólnodostępny geoportal zawierający wojewódzki rejestr form ochrony przyrody, zarejestrowani użytkownicy zewnętrzni dodatkowo mają możliwość zgłaszania swoich danych celem umieszczenia w bazie danych (uzupełnienia, zmiany lub nowe dane).

## 10.2. Komunikacja wewnętrzna

- 1) Narady kierownictwa – cykliczne spotkania podczas których omawiana jest bieżąca działalność urzędu, ustalane plany lub strategie, rozpatrywane sprawy zgłaszane przez pracowników za pośrednictwem naczelników wydziałów. Ustalenia na bieżąco naczelnicy przekazują pracownikom swoich wydziałów.
- 2) Strona internetowa ([wroclaw.rdos.gov.pl](http://wroclaw.rdos.gov.pl)) i strona BIP ([bip.wroclaw.rdos.gov.pl](http://bip.wroclaw.rdos.gov.pl)).
- 3) Sieć telefoniczna oraz e-mailowa. Udostępnianie dokumentów i plików.
- 4) System obiegu dokumentów EZD PUW Podlaskiego Urzędu Wojewódzkiego.
- 5) Geoportal – system przechowywania, aktualizacji i udostępniania danych przestrzennych zapewniający dostęp do geoportalu zawierający wojewódzki rejestr form ochrony przyrody - baza umożliwia pracownikom szybki i prosty dostęp do zawartych w nim informacji przyrodniczych, system umożliwia w prosty sposób aktualizowanie danych w nim zawartych.

## 11. Oświadczenie Weryfikatora Środowiskowego



### POTWIERDZENIE WERYFIKATORA ŚRODOWISKOWEGO

Biuro Certyfikacji Systemów Zarządzania Polskiego Rejestru Statków S.A. o numerze rejestracji weryfikatora środowiskowego EMAS nr PL-V-0006, w wyniku przeprowadzonej w dniach 18 i 19 sierpnia 2015 r. weryfikacji potwierdza, że organizacja:

**Regionalna Dyrekcja Ochrony Środowiska we Wrocławiu**  
**Adres: Plac Powstańców Warszawy 1, 50-153 Wrocław**

nr rejestracji EMAS: **jeszcze nie zarejestrowana**

Spełnia następujące warunki:

- a) nie występują znaczące zagrożenia dla środowiska;
- b) organizacja nie planuje istotnych zmian, o których mowa w art. 8 rozporządzenia (WE) nr 1221/2009; oraz
- c) nie występują znaczące lokalne problemy związane ze środowiskiem, do których organizacja się przyczynia.

Niniejszy dokument, wystawiony jest w celu umożliwienia organizacji wystąpienia do Generalnego Dyrektora Ochrony Środowiska z wnioskiem o odstępstwo dla małej organizacji o którym mowa w art. 7 rozporządzenia (WE) nr 1221/2009.

Niniejszego dokumentu nie należy wykorzystywać jako oddzielnej informacji udostępnianej do wiadomości publicznej.

Data wydania oświadczenia: **26.08.2015**

Miejsce wydania oświadczenia: **Gdańsk**



*Papiński*  
Jacek Papiński  
Dyrektor Planu Certyfikacji PRS S.A.



Projekt Procesy, cele, kompetencje – zintegrowane zarządzanie w urzędzie jest współfinansowany ze środków Unii Europejskiej w ramach Europejskiego Funduszu Społecznego.