

Charakterystyka Obszaru Specjalnej Ochrony Ptaków Bagno Wizna

I spotkanie Zespołu Lokalnej
Współpracy

Rutki-Kossaki

29 kwietnia 2024 r.

dr Michał Komiluk – koordynator
prac



REGIONALNA
DYREKCJA
OCHRONY
ŚRODOWISKA
W BIAŁYMSTOKU



WFOŚiGW
w Białymstoku



OSO Bagno Wizna PLB20005

Obszar Natura 2000 Bagno Wizna PLB20005 wyznaczony został na mocy Dyrektywy Rady 2009/147/WE z dnia 30 listopada 2009 r. w sprawie ochrony dzikiego ptactwa (wersja ujednolicona - 02009L0147-20190626).

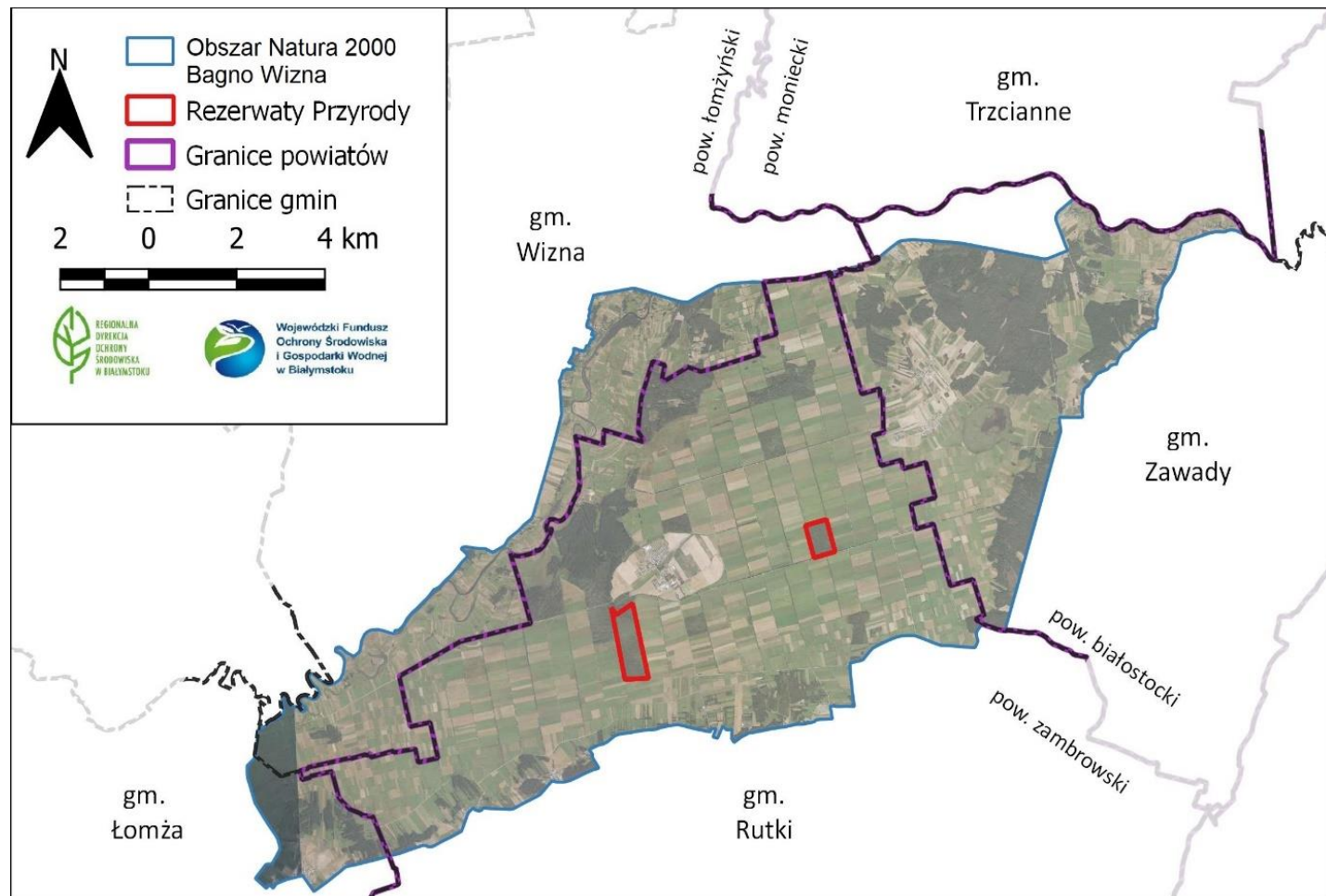
W swej obecnej formie został zatwierdzony Rozporządzeniem Ministra Środowiska z dnia 12 stycznia 2011 r. w sprawie obszarów specjalnej ochrony ptaków Natura 2000 (Dz.U. 2011 nr 25 poz. 133, z późn. zm.).



Położenie administracyjne OSO Bagno Wizna

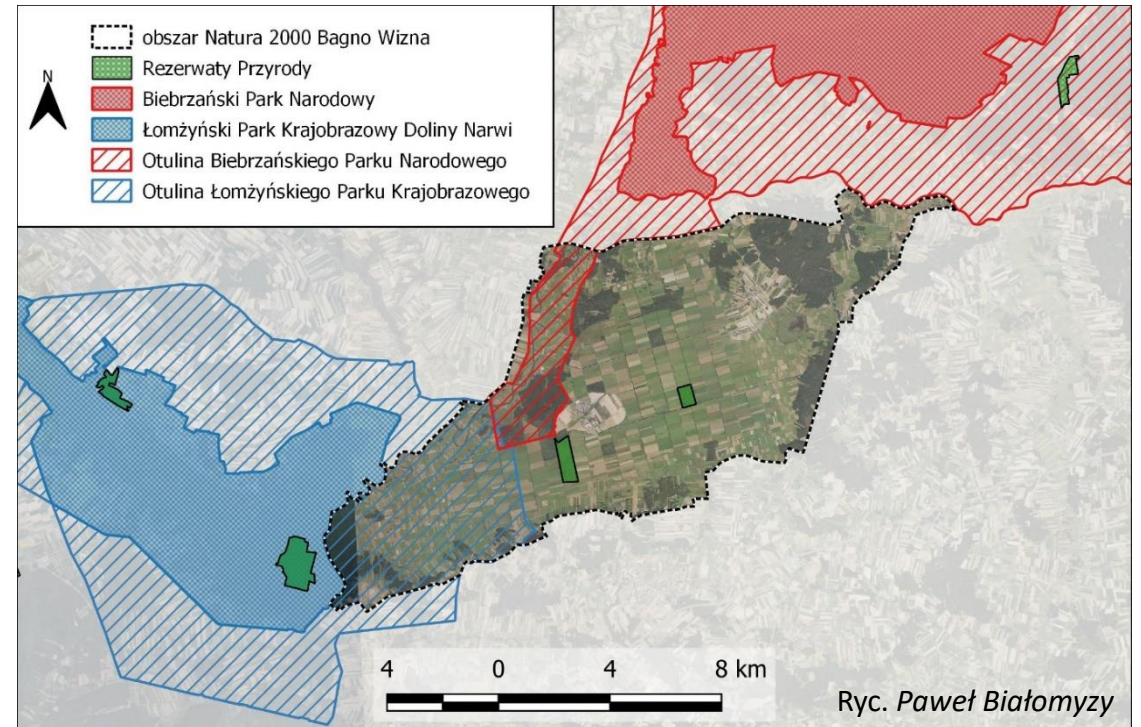
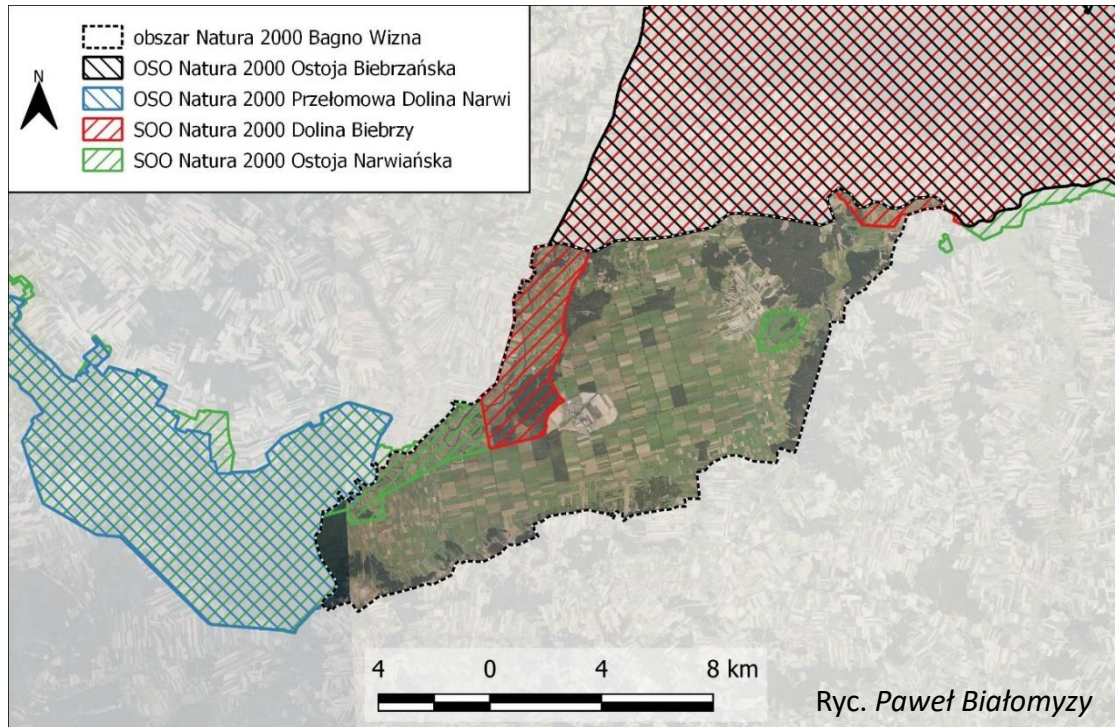
Lp.	Gmina	Powiat	Powierzchnia (ha)	
			Całkowita	W obrębie OSO Bagno Wizna
1	Rutki	zambrowski	19998,00	8011,75
2	Zawady	białostocki	11217,55	3667,41
3	Łomża	łomżyński	20688,38	523,12
4	Trzcianne	Trzcianne	13335,24	2109,57
5	Trzcianne	moniecki	33184,98	0,11
			Σ	14470,96

W oparciu o dane PZGiK - Państwowy Rejestr Granic i Powierzchni Jednostek Podziałów Terytorialnych Kraju (PRG), stan na 1 stycznia 2024.



Ryc. Paweł Białomyzy

Położenie względem innych form ochrony przyrody



Forma ochrony lub obszar ochronny	Powierzchnia (ha)		% w obrębie OSO Bagno Wizna
	Całkowita	W obrębie OSO Bagno Wizna	
Rezerwat Przyrody BAGNO WIZNA I	36.50	36.50	100.00%
Rezerwat Przyrody BAGNO WIZNA II	79.63	79.63	100.00%
Otulina Łomżyńskiego Parku Krajobrazowego	12331.82	3208.01	26.01%
Łomżyński Park Krajobrazowy Doliny Narwi	7393.94	5.24	0.07%
Ostoja Narwiańska PLH200024	18604.96	1616.72	8.69%
Otulina Biebrzańskiego Parku Narodowego	65456.79	1229.24	1.88%
Dolina Biebrzy PLH200008	121206.22	900.47	0.74%

Dla OSO Bagno Wizna obowiązuje PZO

Zarządzenie nr 26/2013 Regionalnego Dyrektora Ochrony Środowiska w Białymstoku z dnia 18 grudnia 2013 r. w sprawie ustanowienia planu zadań ochronnych dla obszaru Natura 2000 Bagno Wizna PLB200005 (Dz. U. Woj. Podl. z 2013 r., poz. 4631).

Zarządzenie Regionalnego Dyrektora Ochrony Środowiska w Białymstoku z dnia 5 grudnia 2018 r. zmieniające zarządzenie w sprawie ustanowienia planu zadań ochronnych dla obszaru Natura 2000 Bagno Wizna PLB200005 (Dz. U. Woj. Podl. z 2018 r., poz. 4892).



REGIONALNA
DYREKCJA
OCHRONY
ŚRODOWISKA
W BIAŁYMSTOKU

Geneza geomorfologiczna

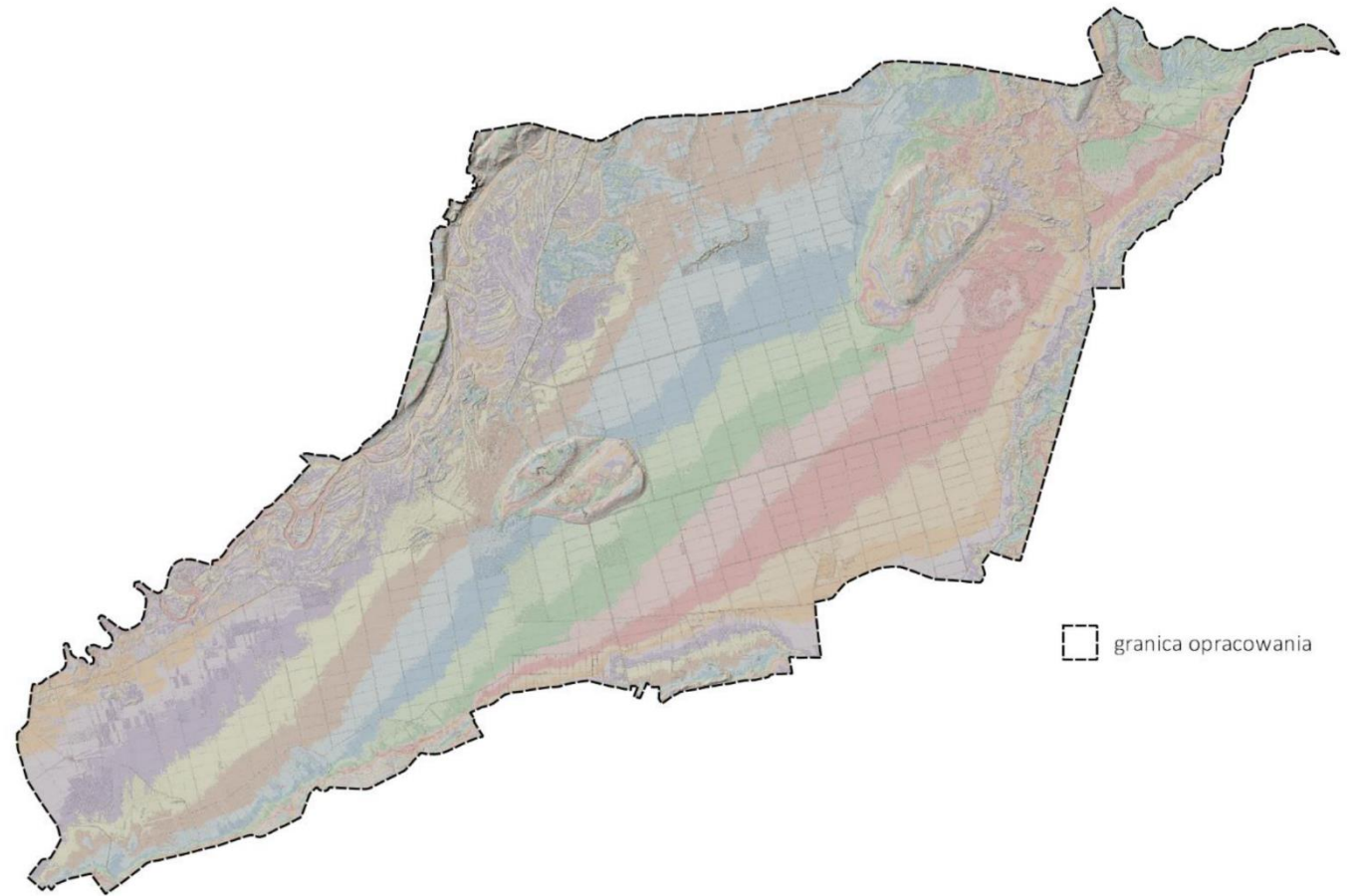
Obszar Natura 2000 Bagno Wizna położony jest w dolinie rzeki Narew i stanowi część pradoliny Biebrzy-Narwi znajdując się w jego najbardziej wysuniętym na południe tzw. czwartym basenie Biebrzy. Od Bagien Biebrzańskich oddziela je stożek napływowy rzeki Narwi (Wilk i in. 2010).



Hydrografia OSO Bagno Wizna

Hydrologicznie Bagno Wizna dzieli się na dwie części: madową dolinę Narwi, kształtowaną przez rzeczne wody zalewowe i drugą część torfowiskową (stanowiącą około 80% pow.), która została ukształtowana w warunkach silnego podsiąkania wód podziemnych napływających do kotliny z otaczających ją wysoczyzn.

Teren jest raczej płaski (choć silnie urozmaicony hipsometrycznie na równinie zalewowej), delikatnie nachylony w kierunku Narwi (deniwelacja terenu wynosi 24,77 m, Kolendo i in. 2022). W strefie torfowiska wyniesienia terenu stanowią formy wydymowe oraz wysoczyzny.



Ryc. 4. Relief wykonany na podstawie Numerycznego Modelu Terenu (źródło: opracowanie własne z wykorzystaniem danych GUGiK).

Równiny zalewowe doliny Narwi w OSO Bagno Wizna



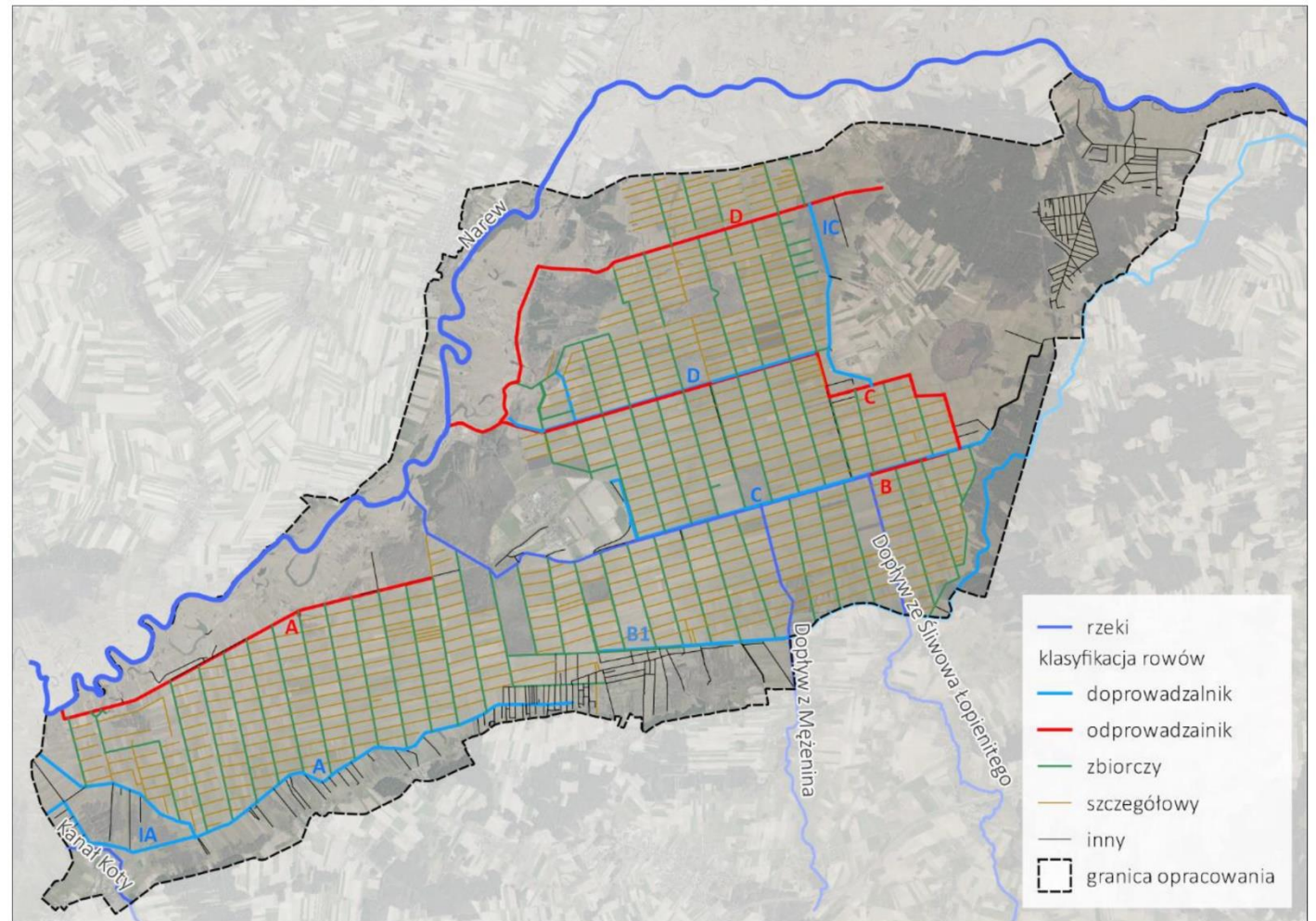
Dołny Basen Biebrzy - tak kiedyś mogły wyglądać torfowiska na B



Melioracja w OSO Bagno Wizna

W latach 60. XX wieku torfowiska Bagna Wizna zostały zmeliorowane na cele rolnicze. Prace melioracyjne wpłynęły na obniżenie poziomu wód gruntowych, co zatrzymało procesy torfotwórcze, doprowadziło do mineralizacji i zmurszenia wierzchniej warstwy torfu i w konsekwencji obniżenia się rzędnej terenu.

Gęsta sieć rowów melioracyjnych (łącznie 765 km) obecnie bez infrastruktury spowalniającej (*Kolendo i in. 2022*) odpływ wód z obszaru może wpływać niekorzystnie na stan zachowania siedlisk ptaków, ale też ogranicza produkcję roślinną i powoduje lokalne podtopienia.



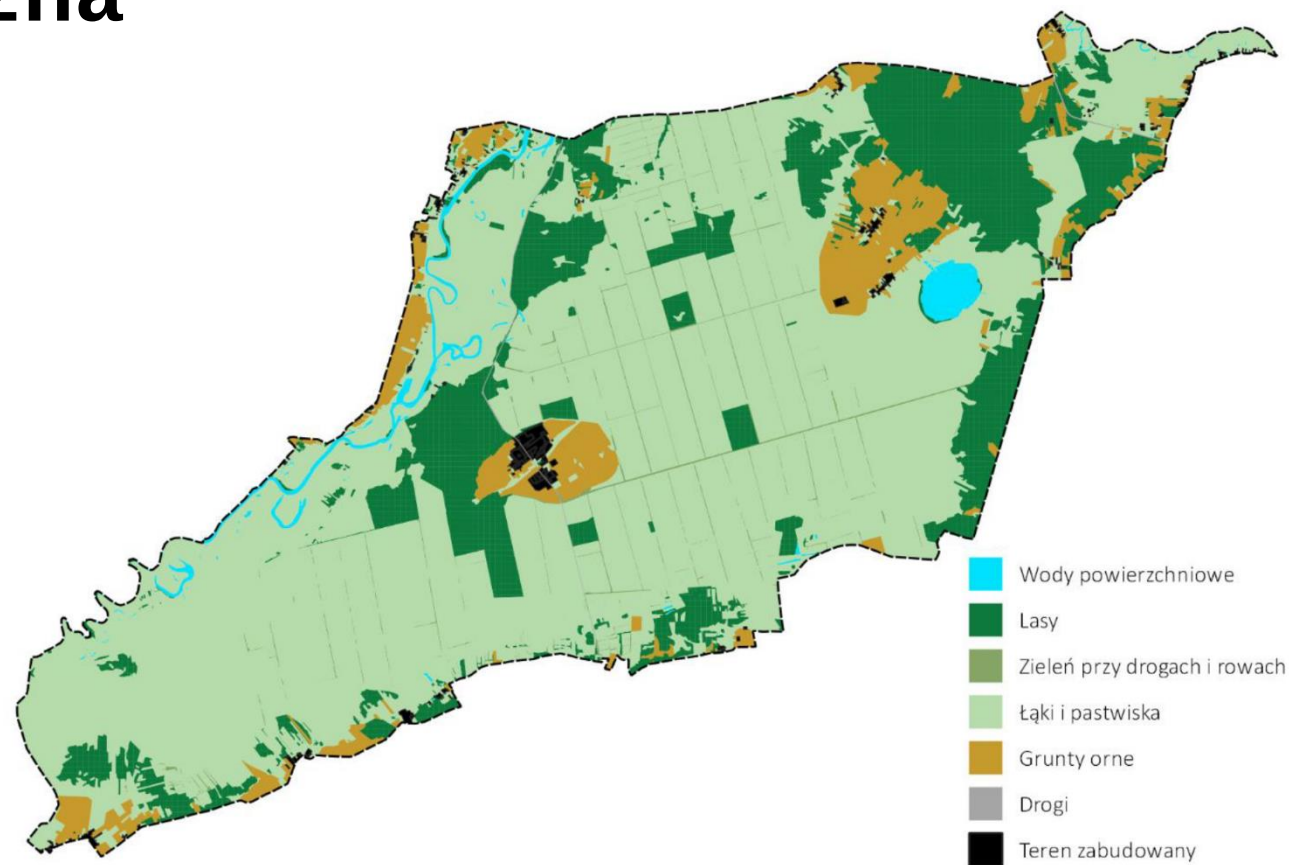
Ryc. 8. Klasyfikacja istniejącej sieci rowów i cieków zgodnie z projektem melioracji z lat 60. XX wieku (źródło: opracowanie własne na podstawie archiwalnych projektów melioracji i danych GUGiK).

Bagno Wizna – fragment zmeliorowanego torfowiska - widok na SW od j. Maliszewskiego



Pokrycie terenu w OSO Bagno Wizna

Obecnie większość obszaru stanowią łąki, rzadziej pastwiska (w sumie około 70%). Poza kilkoma wyjątkami (wydmy i lasy) zajmują one niemal całą powierzchnię torfowiska. Grunty orne zajmują 1000 ha i zlokalizowane są na mineralnych wysoczyznach oraz obrzeżach doliny. Lasy występują lokalnie, głównie w środkowej, północnej i północno-wschodniej części, ich całkowita powierzchnia wynosi 2827 ha.



Ryc. 6. Formy użytkowania terenu w obszarze Bagna Wizna (źródło: opracowanie własne z wykorzystaniem danych GUGIK).

Awifauna OSO Bagno

Wizna

Osuszenie torfowiska w połączeniu z prowadzoną gospodarką łąkarską doprowadziło też do zmian w szacie roślinnej terenu, co nie mogło pozostać bez wpływu na bogactwo gatunkowe i liczebność gniazdujących tam gatunków ptaków.

Powstałe na skutek ekstensywnej gospodarki łąkarskiej półnaturalne zbiorowiska łąkowe, miejscowo długo utrzymujące się zastoiska wodne, szpalery drzew i krzewów oraz urozmaicona mikrorzeźba terenu w strefie zalewowej z licznymi starorzeczami, sprzyjały różnorodności awifauny tego obszaru (Pugacewicz 2004).

Bagno Wizna pozostaje jedną z najważniejszych krajowych ostoi ptasich o bagiennym charakterze, w granicach której stwierdzono występowanie **192 gatunków ptaków, spośród nich 147 gatunków uznano za lęgowe** (Dmoch i Pugacewicz 2009, Wilk i in. 2010). Spośród nich ok. 37 gatunków figuruje na liście Załącznika I Dyrektywy Ptasiej, z czego 27 jest lęgowych.



Fot. Grzegorz Grygoruk



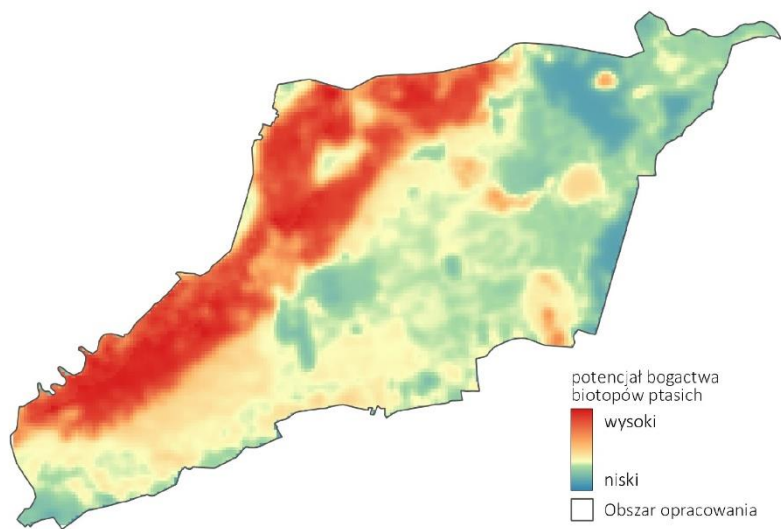
Fot. Grzegorz Grygoruk

Przedmioty ochrony OSO Bagno Wizna

Przedmiotami ochrony w obszarze Natura 2000 Bagno Wizna PLB200005 są gatunki ptaków wymienione w Standardowym Formularzu Danych (SDF) obszaru z „oceną ogólną znaczenia obszaru” A, B lub C, tj.: 16 gatunków ptaków objętych art. 4 lub art. 7 dyrektywy 2009/147/WE.

W toku dalszych prac nad projektem PZO zostanie poddane analizie, czy istnieje konieczność wskazania kluczowych przedmiotów ochrony.

Kod	Nazwa polska	Nazwa łacińska
A294	wodniczka	Acrocephalus paludicola
A055	cyranka	Anas querquedula
A222	uszatka błotna	Asio flammeus
A196	rybitwa białowąsa	Chlidonias hybridus
A198	rybitwa białoskrzydła	Chlidonias leucopterus
A197	rybitwa czarna	Chlidonias niger
A084	błotniak łąkowy	Circus pygargus
A122	derkacz	Crex crex
A154	dubelt	Gallinago media
A338	gąsiorek	Lanius collurio
A160	kułik wielki	Numenius arquata
A151	batalion	Philomachus pugnax
A119	kropiatka	Porzana porzana
A195	rybitwa białoczarna	Sterna albifrons
A193	rybitwa zwyczajna	Sterna hirundo



Ryc. 79. Suma oceny prawdopodobieństwa występowania przedmiotów ochrony Natura 2000 Bagno Włocławek (źródło: opracowanie własne z wykorzystaniem danych Towarzystwa Przyrodniczego Dubelt oraz Towarzystwa Przyrodniczego Bocian).



Źródło: Kolendo i in. 2022

Fot. Grzegorz Grygoruk

Literatura

Kolendo Ł., Chmur Sz., Wojtas K., Koźniewski M., Popławski C., Snarski R., Ksepko M., Dmoch A. 2022. Ekspertyza dotycząca opracowania modelu gospodarowania wodą w obszarze Natura 2000 Bagno Wizna PLB200005. BULiGL Oddział w Białymstoku, RDOŚ w Białymstoku.

Pugacewicz E. 2004. Bagno Wizna. W: Sidło P.O., Błaszowska B., Chylarecki P. (red.), Ostoje ptaków o randze europejskiej w Polsce. OTOP, Warszawa, s. 263-267.

Pugacewicz E., Dmoch A. 2009. Bagno Wizna PLB200005 (IBA PL050). W: Chmielewski S., Stelmach R. 2009. Ostoje ptaków w Polsce – wyniki inwentaryzacji, część I: s. 59–70. Bogucki Wyd. Nauk., Poznań

Wilk T., Jujka M., Krogulec J., Chylarecki P. (red.). 2010. Ostoje Ptaków o znaczeniu międzynarodowym w Polsce. OTOP, Marki.

A large, dark silhouette of a tree dominates the right side of the frame, its branches spreading across the upper half. The background is a bright, golden sunset with the sun partially obscured by the tree's leaves. In the distance, a water tower is visible on the left. The foreground is a field of tall grasses, some of which are in focus. The overall mood is serene and peaceful.

Dziękuję za uwagę

Fot. Grzegorz Grygoruk