



---

Jerzy Liebert

# Pan Bóg i bąki

---

Materiały ćwiczeniowe dla uczniów niepełnosprawnych mających trudności w uczeniu się i/lub komunikowaniu się, w tym niesłyszących, słabosłyszących, z niepełnosprawnością intelektualną, autyzmem i afazją uczęszczających do szkół podstawowych – służące utrwalaniu wiedzy i umiejętności określonych w podstawie programowej kształcenia ogólnego dla szkół podstawowych



Minister  
Edukacji i Nauki



pracownia  
lingwistyki  
migowej

Zadanie zlecone i finansowane przez Ministra Edukacji i Nauki  
Wykonawca: Uniwersytet Warszawski, Wydział Polonistyki, Pracownia Lingwistyki Migowej

---

Jerzy Liebert

# Pan Bóg i bąki

---



Minister  
Edukacji i Nauki

pracownia  
lingwistyki  
migowej



Lektury  
dostępne

---

Zadanie zlecone i finansowane przez Ministra Edukacji i Nauki

## Jerzy Liebert **Pan Bóg i bąki**

Materiały ćwiczeniowe dla uczniów niepełnosprawnych mających trudności w uczeniu się i/lub komunikowaniu się, w tym niestyszających, słabosłyszających, z niepełnosprawnością intelektualną, autyzmem i afazją uczęszczających do szkół podstawowych – służące utrwalaniu wiedzy i umiejętności określonych w podstawie programowej kształcenia ogólnego dla szkół podstawowych

Opracowano na podstawie  
Jerzy Liebert, **Pan Bóg i bąki**

Wykonawca materiałów ćwiczeniowych  
Uniwersytet Warszawski  
Wydział Polonistyki  
Pracownia Lingwistyki Migowej  
ul. Krakowski Przedmieście 26/28  
00-927 Warszawa

Autorzy

**Agnieszka Bajewska-Kołodziejak** (karty pracy, scenariusze komiksowe)  
**Katarzyna Cichocka-Segiet** (karty pracy PCS, tablice komunikacyjne PCS)  
**Sylwia Łozińska, Piotr Mostowski** (teksty łatwe do czytania – ETR)  
**Małgorzata Skuza** (karty pracy, scenariusze komiksowe)  
**Krystyna Ziątek** (karty pracy PCS, tablice komunikacyjne PCS)

Redakcja merytoryczna  
**Paweł Rutkowski**  
**Piotr Mostowski**

Kierownik zespołu  
**Paweł Rutkowski**

Redakcja językowa  
i konsultacje merytoryczne  
**Emilia Danowska-Florczyk**

Eksperci wskazani  
przez Ministra Edukacji i Nauki  
**Justyna Kowal**  
**Agnieszka Pilch**

Projekt graficzny i logotypu,  
skład i łamanie  
**Łukasz Kamieniak**

Ilustracje  
**Zuzanna Szyszak**

Rok opracowania  
2021

Aplikacja komputerowa  
**Mariusz Ołownia**

ISBN  
978-83-66534-97-1

# Spis treści

---

Wstęp.....	4
Tekst oryginalny.....	8
Tekst łatwy do czytania (ETR).....	9
Komiks.....	10
Karty pracy.....	11
Tablice komunikacyjne PCS.....	13
Karty pracy PCS.....	14

---

# Wstęp

---

Szanowni Państwo,

przekazujemy Państwu materiały ćwiczeniowe do lektur szkolnych opracowane z myślą o uczniach ze specjalnymi potrzebami edukacyjnymi. Dołożyliśmy wszelkich starań, aby ułatwić one pracę zarówno dzieciom, do których są kierowane, jak i nauczycielom. W pierwszej części niniejszego wstępu omówiliśmy wszystkie elementy, które składają się na pakiet materiałów ćwiczeniowych; w drugiej zwróciliśmy uwagę na to, o czym warto pamiętać w pracy z dziećmi z niepełnosprawnościami mającymi trudności w uczeniu się i/lub komunikowaniu się, w tym uczniami niesłyszącymi, słabosłyszącymi, z niepełnosprawnością intelektualną, autyzmem i afazją.

Barierę w pracy z tekstami lektur może stanowić w szczególności język utworów zawierający archaizmy i słownictwo rzadko obecne w codziennych sytuacjach komunikacyjnych. Problemem bywa też sam charakter utworów. Pełny odbiór literatury pięknej (zwłaszcza dzieł poetyckich) wymaga od czytelnika znajomości konwencji tekstu literackiego i odpowiednio rozwiniętych kompetencji poznawczych. Trudności w komunikowaniu się powodują, że wielu uczniów ze specjalnymi potrzebami edukacyjnymi jest pozbawionych możliwości obcowania z kanonem literatury polskiej, a tym samym z dużym fragmentem kultury narodowej.

Teksty literackie wybrane z listy lektur podstawy programowej zostały wzbogacone materiałami ćwiczeniowymi i opracowane tak, aby udostępnić ich treść uczniom ze specjalnymi potrzebami komunikacyjnymi. Do każdego utworu powstał pakiet materiałów ćwiczeniowych, który składa się z:

- aplikacji multimedialnej z tłumaczeniem na polski język migowy (PJM),
- tekstu łatwego do czytania (ETR),
- opracowania graficznego w formie komiksu,
- kart pracy,
- tablic komunikacyjnych Picture Communication Symbols (PCS),
- kart pracy PCS.

Tak zróżnicowany zestaw materiałów pozwala na wybór tych, które najlepiej odpowiadają potrzebom ucznia, a tym samym umożliwiają zindywidualizowanie procesu nauczania.

Wszystkie materiały zostały przygotowane z uwzględnieniem ministerialnych *Wytycznych do uniwersalnego projektowania graficznego podręczników* oraz *Wytycznych edytorskich i językowych do opracowania podręczników*.

---

## **Aplikacja multimedialna z tłumaczeniem na polski język migowy (PJM)**

W aplikacji znajduje się cały pakiet materiałów ćwiczeniowych. Oprócz podstawowej funkcji wyświetlania poszczególnych stron aplikacja daje możliwość ich powiększania/pomniejszania – tak, aby skupić uwagę ucznia na wybranym elemencie.

Najważniejszą częścią aplikacji jest jednak tłumaczenie tekstu lektury na polski język migowy. Do poszczególnych fragmentów tekstu można wyświetlić film w PJM. Okno odtwarzacza można zmniejszyć i dowolnie umiejscowić na ekranie. Dzięki temu możliwe jest jednoczesne śledzenie tekstu i tłumaczenia. Wszystkie filmy są dodatkowo dostępne z poziomu eksploratora plików.

Aplikacja działa na systemach z rodziny Windows, Linux i macOS.

## **Tekst łatwy do czytania (ETR)**

Tekst łatwy do czytania (ETR) został opracowany zgodnie z wytycznymi *IFLA Guidelines for easy-to-read materials* oraz publikacją *Informacja dla wszystkich. Europejskie standardy przygotowania tekstu łatwego do czytania i zrozumienia*. Jego zadaniem jest przybliżenie treści lektury odbiorcom, którzy z różnych powodów nie są w stanie przeczytać ze zrozumieniem oryginalnego tekstu. Będą to przede wszystkim uczniowie z afazją oraz niepełnosprawnością intelektualną, choć tekst łatwy do czytania może być pomocny dla każdego dziecka, dla którego barierą jest język utworu oraz nadmiar treści. Zmiany wprowadzone w wersji ETR dotyczą dwóch warstw: językowej oraz treściowej.

Warstwa językowa została zmodyfikowana pod względem leksyki oraz składni – zastosowano wyrazy o wysokiej frekwencji, łatwe do zrozumienia, a informacje zapisano głównie w postaci zdań prostych ułożonych zgodnie z następującą zasadą: 1 linia tekstu = 1 zdanie. Z fabuły lektury usunięto wątki poboczne, a w dłuższych tekstach dodatkowo zastosowano śródtytuły.

## **Opracowanie graficzne w formie komiksu**

Graficzne opracowanie lektury w formie komiksu ma za zadanie przybliżyć uczniom treść utworu. Komiks ożywia i uatrakcyjnia tekst. Często literacka forma dzieła i wielowarstwowość znaczeniowa utrudniają uczniom odczytanie i zrozumienie treści. Do zaproponowanych ilustracji nauczyciel może odwoływać się podczas pracy z tekstem – wykorzystując zarówno całość komiksu, jak i jego wybrane elementy. Dla uczniów jest to pomoc w wizualnym odtworzeniu fabuły utworu, a także jej zapamiętaniu. Dla niektórych zaś krótkie teksty w kadrach są jedyną formą kontaktu z lekturą.

---

## Karty pracy

Karty pracy mają za zadanie utrwalić i podsumować informacje o treści lektury. Ponadto zachęcają ucznia do samodzielnego rozwiązywania zadań i sprawdzenia swojej wiedzy. Przygotowane propozycje mogą okazać się pomocne zarówno podczas omawiania treści lektur w czasie zajęć szkolnych, jak i w pracy samodzielnej ucznia.

## Tablice komunikacyjne PCS

Tablice komunikacyjne PCS są przeznaczone dla uczniów niemówiących, posługujących się alternatywną i/lub wspomagającą komunikacją. Uczniowie ci mają zwykle osobiste pomoce do komunikacji w formie tzw. książek do komunikacji (skoroszytów z piktogramami) lub pomocy elektronicznych na tabletach lub laptopach. Tablice do każdej lektury zawierają symbole związane z tekstem, głównie rzeczowniki, czasowniki i określenia. Tablice umożliwiają osobie niemówiącej opowiadanie treści lektury, odpowiadanie na pytania nauczyciela, uczestniczenie w rozmowie na temat lektury, ułatwiają również rozumienie treści utworu. W rozmowie na temat lektury może – i powinna – być wykorzystywana również osobista książka komunikacyjna ucznia, która zawiera m.in. zaimki, przyimki, przydatne liczby i litery.

## Karty pracy PCS

Karty pracy PCS zostały opracowane przede wszystkim dla uczniów niemówiących, użytkowników wspomagających i alternatywnych metod komunikacji. Karty pracy PCS mają na celu sprawdzenie tego, czy uczeń zrozumiał treść lektury oraz jak wiele wiadomości zapamiętał. Pozwalają także na rozwijanie i utrwalanie nowego słownictwa. Wszystkie polecenia oraz pytania zostały zapisane za pomocą słów oraz znaków systemu PCS. Uczeń może próbować odczytać treść poleceń sam lub z pomocą nauczyciela. Jeśli to nauczyciel będzie czytał treść, to zalecane jest, by kolejno wskazywał uczniowi odczytywane znaki. Karty pracy zawierają takie zadania, w których należy wskazać i zaznaczyć właściwą odpowiedź, wybrać ją spośród podanych i zaznaczyć lub wyciąć, oraz takie, które polegają na samodzielnym sformułowaniu odpowiedzi za pomocą tablic komunikacyjnych PCS opracowanych do każdej lektury i/lub z pomocą książki/narzędzia do komunikacji. W tego typu zadaniach nauczyciel może zapisać odpowiedź ucznia sam lub np. wydrukować tablicę komunikacyjną PCS w dwóch egzemplarzach i z drugiej wyciąć do przyklejenia znaki wybrane przez ucznia w odpowiedzi na zadane pytanie. W kartach pracy PCS oraz tablicach komunikacyjnych PCS użyte zostały te same znaki oddające poszczególne znaczenia danych wyrazów. Jednocześnie w kartach pracy zastosowano określone strategie językowe – strzałki stanowiące określenie czasu na górze, z lewej strony symbolu o znaczeniu czasownikowym, dla wyrażenia czasu przeszłego lub przyszłego,

---

pomniejszony symbol ‘ty’, także z lewej górnej strony znaku oznaczającego czynność w poleceniach — zdaniach rozkaznikowych. Dla zwiększenia czytelności zadań poszczególne fragmenty można wycinać i w toku odpowiadania na pytania ponownie przyklejać potrzebne elementy.

Agnieszka Bajewska-Kołodziejak  
Katarzyna Cichocka-Segiet  
Emilia Danowska-Florczyk  
Piotr Mostowski  
Paweł Rutkowski  
Małgorzata Skuza  
Krystyna Ziątek



Jerzy Liebert

Druga ojczyzna

# Pan Bóg i bąki

---

Pan Bóg jest dzieckiem płóchem, które dla zabawy  
Słodki kwiat koniczyny ukrywa wśród trawy,

Z obłoków na nią bąki furkocące strąca,  
By w kwiatkach brzuszki skryły od wielkiego słońca.

Gdy później bąki ciężko poruszają głową,  
Płaczą nogi od miodu i fruwać nie mogą,

I spoglądają w niebo z wyrzutem i gniewem —  
Bóg chytrze się uśmiecha, że o niczym nie wie.

Jerzy Liebert

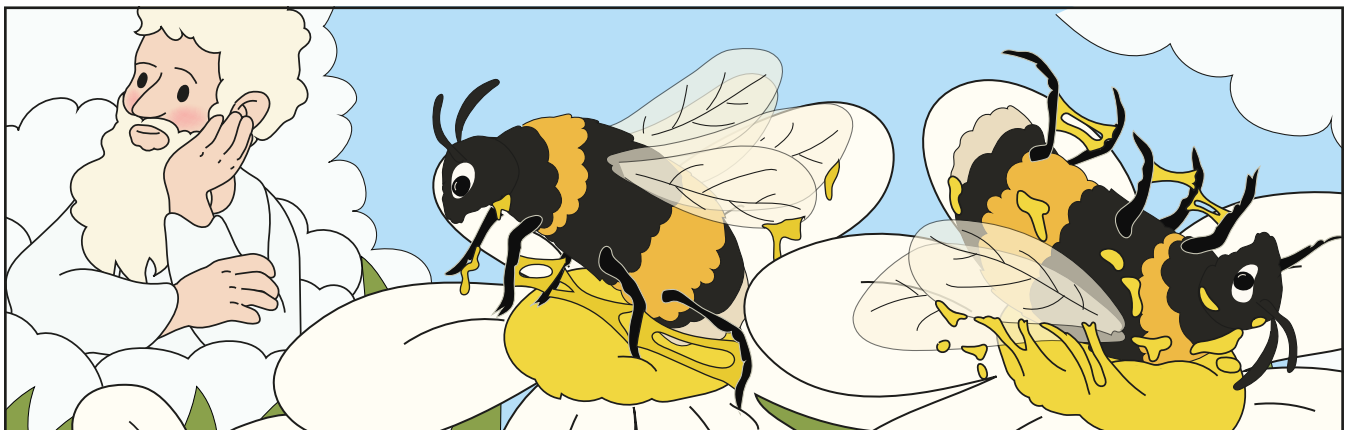
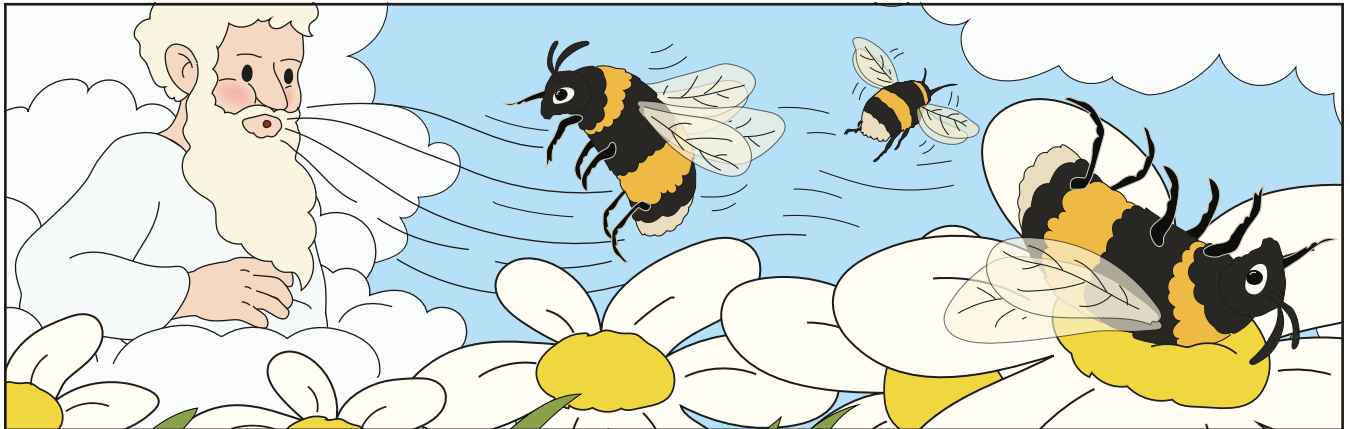
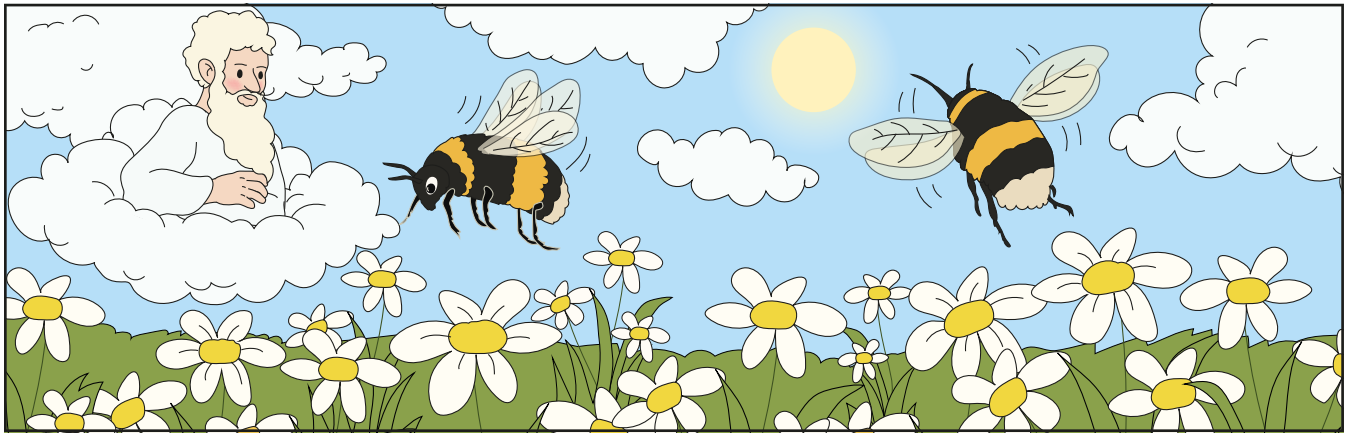
# Pan Bóg i bąki

Pan Bóg bawi się jak małe dziecko.  
Chowa kwiat koniczyny w trawie.

Z chmur Pan Bóg zrzuca bąki na kwiat koniczyny.  
Chce,  
żeby bąki schowały się tam przed słońcem.

Potem bąki są całe w miodzie.  
Nie mogą się ruszać i latać.

Bąki patrzą w niebo.  
Są zagniewane.  
Bóg w niebie uśmiecha się.  
Udaje,  
że nie wie,  
co się stało.



## Pan Bóg i bąki Komiks

10

Materiał ćwiczeniowy dla uczniów niepełnosprawnych mających trudności w uczeniu się i/lub komunikowaniu się, w tym niesłyszących, słabosłyszących, z niepełnosprawnością intelektualną, autyzmem i afazją  
Wykonawca: Uniwersytet Warszawski, Wydział Polonistyki, Pracownia Lingwistyki Migowej  
Zadanie zlecone i finansowane przez Ministra Edukacji i Nauki



Minister  
Edukacji i Nauki

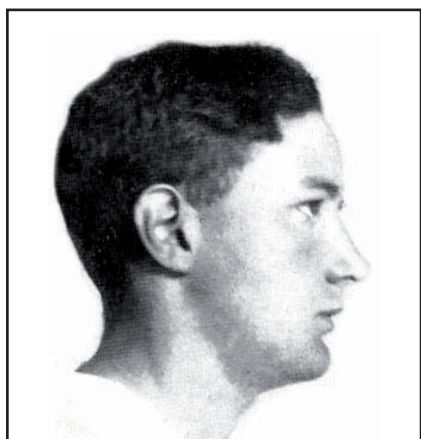


pracownia  
lingwistyki  
migowej



Lektury  
dostępne

1. Przeczytaj życiorys pisarza.



Jerzy Liebert

### **Życiorys Jerzego Lieberta**

Jerzy Liebert urodził się 23 lub 24 lipca 1904 roku w Częstochowie. Pierwszy wiersz „Zmartwychwstanie. Modlitwa młodego poety” opublikował w 1921 roku, kiedy miał 17 lat. Tematem wierszy Lieberta była religia i życie codzienne. Wydał tomiki wierszy: „Druga Ojczyzna”, „Gusta”. Po jego śmierci ukazały się „Kotysanka jodłowa” i „Listy do Agnieszki”. Zmarł w Warszawie 19 czerwca 1931 roku.

1. Odpowiedz na pytania.

Kiedy urodził się Jerzy Liebert? Kiedy zmarł?

.....

Ile lat żył autor?

.....

Na jaki temat pisał wiersze?

.....

Jak nazywają się jego tomiki wierszy?

.....

.....

.....

.....

## 1. Zaznacz poprawną odpowiedź.

„Pan Bóg jest dzieckiem płochem, które dla zabawy  
Słodki kwiat koniczyny ukrywa wśród trawy”

### 1. Jak autor wyobraża sobie Boga?

- a) jako groźnego starca
- b) jako poważnego człowieka
- c) jako młode, wesołe dziecko

### 2. Co Bóg robi z bąkami?

- a) bawi się bąkami
- b) dokucza bąkom
- c) niszczy bąki

„Bóg chytrze się uśmiecha, że o niczym nie wie.”

### 3. Jak zachowuje się Bóg po zabawie?

- a) złości się i krzyczy
- b) udaje, że niczego nie zrobił
- c) wymierza bąkom karę










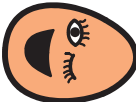
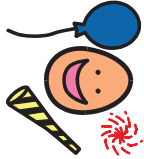



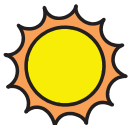
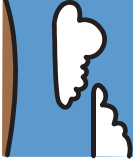






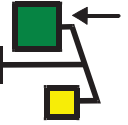

### 4. Zachowanie Boga z wiersza jest podobne do zachowania:

- a) starego człowieka
- b) poważnego nauczyciela
- c) wesołego dziecka

## 2. Jak ty wyobrażasz sobie Boga?

.....

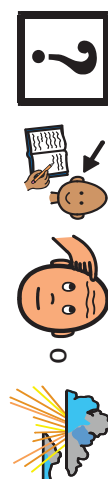
.....

 Ja nic o tym nie wiem.						 Bóg
						 dziecko
					 móc	 być
			 plątać się	 fruwać	 bawić się	
					 uśmiechać się	 żartować
 zabawa	 koniczyna	 trawa	 kwiaty	 słońce	 niebo	
		 nogi	 brzuch	 słowa	 bąk	
	 stodki		 niezadowolony	 ciężki	 odurzony	

Zadanie 1: Zaznacz właściwą odpowiedź.



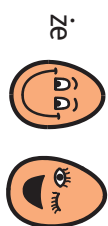
Pytanie  
Co autor myśli o Bogu?



Odpowiedź a  
że jest poważny.



Odpowiedź b  
że lubi żartować.



Odpowiedź c  
że jest smutny.



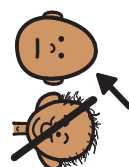
Zadanie 2: Które określenia pasują do wiersza?



Odpowiedź a  
zartobliwy



Odpowiedź b  
poważny



Odpowiedź c  
zabawny



Odpowiedź d  
smutny



Odpowiedź e  
wesoły



Odpowiedź f  
śmieszny







Minister  
Edukacji i Nauki



pracownia  
lingwistyki  
migowej



Lektury  
dostępne

---