

# BIULETYN

KWARTALNY

<b>WYSOCE ZJADLIWA GRYPA PTAKÓW PODTYPU H5N8 – CHARAKTERYSTYKA ZJAWISKA I PODEJMOWANE DZIAŁANIA</b>	<b>3</b>
<b>TĄPIŃCIE W KOPALNI RUD MIEDZI „RUDNA”</b>	<b>6</b>
<b>ATAK TERRORYSTÓW NA TERMINAL LNG W ŚWINOUJŚCIU – ĆWICZENIA NA TERENIE CZĘŚCI MORSKIEJ TERMINAŁA</b>	<b>9</b>
<b>IV KRAJOWE FORUM OCHRONY INFRASTRUKTURY KRYTYCZNEJ W KONTEKŚCIE PRAC W NATO I UE NA RZECZ OCHRONY KLUCZOWYCH USŁUG I INFRASTRUKTURY</b>	<b>11</b>
<b>KONCEPCJA ZMIANY KRAJOWEGO PLANU ZARZĄDZANIA KRYZYSOWEGO</b>	<b>14</b>

*Dziękując za udaną współpracę,  
w Nowym Roku życzę Państwu wszelkiej pomyślności  
i samych sukcesów zarówno w życiu osobistym jak i zawodowym.*

*Grzegorz Świszcz  
Zastępca Dyrektora RCB*

**Zespół redakcyjny**

**Biuletynu kwartalnego Rządowego Centrum Bezpieczeństwa:**

*Martyna Olejnik*

*Anna Zasadzińska-Baraniewska*

## Wysoco zjadliwa grypa ptaków podtypu H5N8 – charakterystyka zjawiska i podejmowane działania

Główny Lekarz Weterynarii 5 stycznia poinformował o wyznaczeniu na terenie kraju 25 ognisk wysoco zjadliwej grypy ptaków (HPAI) podtypu H5N8 u drobiu. Obecnie najwięcej – 16 ognisk występuje w woj. lubuskim, 4 w woj. małopolskim, po 2 ogniska w woj. świętokrzyskim i podkarpackim i 1 ognisko w woj. opolskim.

Według danych na 5 stycznia br., w woj. lubuskim, gdzie choroba rozprzestrzeniła się najszybciej, ogniska wysoco zjadliwej grypy ptaków H5N8 u drobiu dotychczas skoncentrowane są na terenie powiatu gorzowskiego i występują w trzech gminach – Deszczno, Lubiszyn i Santok. Wirus szerzy się w dużych hodowlach, największe zaatakowane stado liczyło 60 tys. kaczek (m. Borek, gm. Deszczno). Pozostałe potwierdzone ogniska mają charakter bardziej rozproszony. W województwach: małopolskim, świętokrzyskim, podkarpackim ogniska HPAI potwierdzono w niewielkich stadach przyzagrodowych (od 7 do ok. 70 sztuk ptactwa), a w woj. opolskim w małej fermie drobiu (228 sztuk ptactwa).

### Wysoco zjadliwa grypa ptaków podtypu H5N8 w Europie i w Polsce

**Krzysztof Śmietanka, Krzysztof Niemczuk**

Państwowy Instytut Weterynaryjny – Państwowy Instytut Badawczy w Puławach

Grypa ptaków jest zakaźną i wysoco zaraźliwą chorobą wywołaną przez wirus, charakteryzujący się dużym stopniem zmienności, wyrażający się między innymi występowaniem wielu odmian serotypowych (określanych symbolami „H” i „N”) oraz zróżnicowanym stopniem patogenności. Wyróżnia się grypę ptaków o niskiej zjadliwości (LPAI) i wysokiej zjadliwości (HPAI). Zakażenia wywołane przez dwa podtypy – H5 i H7 – podlegają obowiązkowemu zwalczaniu, co wiąże się z poważnymi skutkami ekonomicznymi.

Wirus wysoco zjadliwej grypy ptaków (HPAI) podtypu H5N8 pojawił się po raz pierwszy w Chinach w 2009 roku. W 2014 roku został przeniesiony do Europy przez ptaki dzikie, jednak epidemia miała wówczas ograniczone rozmiary. W październiku 2016 roku wirus pojawił się w Europie ponownie, ale skala epidemii jest znacznie większa.

Między 3 listopada a 21 grudnia 2016 r., wykryto obecność wirusa HPAI podtypu H5N8 u dzikich ptaków na terenie 14 państw europejskich, a są to: Austria, Chorwacja, Dania, Finlandia, Francja, Holandia, Niemcy, Polska, Rosja, Rumunia, Serbia, Szwajcaria, Szwecja i Węgry. Gatunki dzikich ptaków, u których najczęściej stwierdzono ten wirus to kaczka czernica

– ponad 1/3 wszystkich przypadków, a ponadto inne gatunki kaczek, łabędzie, mewy, inne ptaki siewkowe oraz ptaki drapieżne. Należy podkreślić, że wszystkie przypadki pochodzą od ptaków związanych ze środowiskiem wodnym, lub polujących na ptaki wodne. Wszystkie zakażone ptaki były znajdowane jako padłe. Dotychczas wykryto wirusa u dzikich ptaków w ponad 250 lokalizacjach.

W ośmiu krajach potwierdzono obecność wirusa HPAI/H5N8 u drobiu: na Węgrzech, w Niemczech, Austrii, Szwecji, Danii, Holandii, Francji i w Polsce. Ogółem zdiagnozowano 125 ognisk tej choroby. Wirus stwierdzony został zarówno u drobiu utrzymywanego w systemie przyzagrodowym jak i chowie fermowym. Zazwyczaj potwierdzenie wirusa u drobiu było poprzedzone jego wykryciem w populacji dzikiej. Do zakażenia drobiu dochodzi przez kontakt bezpośredni z ptactwem dzikim, lub pośredni, przez użytkowanie zbiorników wodnych lub obszarów, na których znajdują się odchody dzikich ptaków. W szerzeniu się zakażeń pomiędzy fermami drobiu dużą rolę odgrywa człowiek, gdyż wirus łatwo przenosi się na odzież, sprzęcie czy środkach transportu.

Do tej pory nie stwierdzono na świecie żadnego przypadku zakażenia wirusem HPAI/H5N8 człowieka

i w chwili obecnej nie ma podstaw do wprowadzania ponadstandardowych środków prewencyjnych w odniesieniu do ludzi. Badania genetyczne wirusa H5N8 wykrytego w Polsce nad tzw. molekularnymi wskaźnikami przystosowania do organizmu ludzi, wskazują na typowy profil charakterystyczny dla wirusów ptasich i brak głównych cech przystosowawczych do organizmu człowieka. Biorąc jednak pod uwagę ewolucyjne pochodzenie wirusów H5N8 od H5N1 oraz generalnie dużą zmienność

wirusów grypy, wskazana jest ostrożność, szczególnie u osób zawodowo mających kontakt z drobiem i ptakami dzikimi. Zaleca się stosowanie rutynowych zasad higieny, takich jak mycie rąk ciepłą wodą z mydłem oraz unikanie bezpośredniego kontaktu z drobiem chorym, padłym ptactwem dzikim oraz przedmiotami, na których znajdują się ślady ptasich odchodów. Wirus szybko ginie w produktach drobiarskich poddanych obróbce termicznej.

#### KOMENTARZ

*Wirus HPAI/H5N8, przeniesiony do Europy przez dzikie ptaki migrujące, cechuje wysoka zjadliwość zarówno dla drobiu, jak i wielu gatunków ptaków dzikich. Wszystkie przypadki, w których u drobiu zaobserwowana została podwyższona śmiertelność oraz spadek apetytu powinny być natychmiast zgłaszane Inspekcji Weterynaryjnej. Środki prewencyjne powinny obejmować utrzymywanie ptaków w zamknięciu (uniemożliwienie kontaktu z ptakami dzikimi) oraz wzmocnienie zasad bioasekuracji na fermach, w celu minimalizacji ryzyka przeniesienia wirusa do gospodarstwa za pośrednictwem zanieczyszczonego sprzętu lub na odzieży, butach i środkach transportu. Aktualnie nie ma powodu do podejmowania szczególnych działań w odniesieniu do ludzi, wskazana jest jednak rutynowa ostrożność i stosowanie zasad higieny po kontakcie z drobiem oraz ptakami dzikimi.*

## Zwalczanie wysoce zjadliwej grypy ptaków na terenie RP – działania administracyjne i podstawy prawne

**Katarzyna Lasiecka**

Główny Inspektorat Weterynarii

Inspekcja Weterynaryjna (IW) jest instytucją posiadającą delegację ustawową do zwalczania chorób zakaźnych zwierząt na podstawie ustawy z dnia 29 stycznia 2004 r. o Inspekcji Weterynaryjnej (Dz. U. 2015 poz. 1482). Choroby zakaźne zwierząt zwalczane są na podstawie szeregu przepisów prawa europejskiego i polskiego, wśród których najistotniejszą rolę pełni ustawa z dnia 11 marca 2004 r. o ochronie zdrowia zwierząt oraz zwalczaniu chorób zakaźnych zwierząt (Dz. U. 2004 nr 69 poz. 625 z późn. zm.). W załączniku drugim do przedmiotowej ustawy zawarto „Wykaz chorób zakaźnych zwierząt podlegających obowiązkowi zwalczania”, wśród których znajduje się grypa ptaków (Avian influenza – AI). Na podstawie art. 61 ust. 1 pkt. 1 ustawy z dnia 11 marca 2004 r. o ochronie zdrowia zwierząt oraz zwalczaniu chorób zakaźnych zwierząt (Dz. U. 2004 nr 69 poz. 625 z późn. zm.) zostało wydane Rozporządzenie Ministra Rolnictwa i Rozwoju Wsi z dnia 18 grudnia 2007 r.

w sprawie zwalczania grypy ptaków (Dz. U. 2007 nr 239 poz. 1752) na podstawie, którego terenowe organy IW posiadają narzędzia prawne do zwalczania grypy ptaków.

Przedmiotowe rozporządzenie wskazuje sposób postępowania terenowych organów IW w przypadku podejrzenia wystąpienia oraz stwierdzenia wysoce zjadliwej grypy ptaków H5 i H7 (HPAI) lub nisko zjadliwej grypy ptaków (LPAI). W przypadku stwierdzenia wysoce zjadliwej grypy ptaków w gospodarstwie Powiatowy Lekarz Weterynarii (PLW) wyznacza je, jako ognisko choroby i podejmuje niezwłocznie szereg czynności mających na celu ustalenie przyczyny wystąpienia choroby zakaźnej w danym gospodarstwie oraz likwidację ogniska choroby w jak najkrótszym czasie. Do najważniejszych czynności podejmowanych przez PLW należą: przeprowadzenie dochodzenia epizootycznego w gospodarstwie, wprowadzenie zakazu przemieszczania zwierząt do i z ogniska choroby,

nakaz bezzwłocznego zabicia pod nadzorem urzędowym drobiu i innych ptaków w sposób wykluczający rozprzestrzenianie się grypy ptaków oraz usunięcie ich zwłok również pod urzędowym nadzorem. PLW nakazuje zniszczenie lub obróbkę, w sposób zapewniający zniszczenie wirusa grypy ptaków, produktów ubocznych pochodzenia zwierzęcego, paszy oraz przedmiotów i substancji, które mogły zostać skażone wirusem tej choroby (np.: narzędzia do obsługi zwierząt dla których niemożliwe jest przeprowadzenie ich skutecznej dezynfekcji) oraz stosowanie środków bezpieczeństwa biologicznego przez osoby i pojazdy wchodzące do gospodarstwa lub z niego wychodzące, w celu minimalizacji rozprzestrzeniania się wysoce zjadliwej grypy ptaków. Ponadto PLW nakazuje odkażenie ściółki oraz nawozów naturalnych, które mogły zostać skażone wirusem wysoce zjadliwej grypy ptaków.

W przypadku wyznaczenia ogniska wysoce zjadliwej grypy ptaków PLW określa w drodze rozporządzenia obszar zapowietrzony (o promieniu co najmniej 3 km wokół ogniska choroby) oraz obszar zagrożony (o promieniu co najmniej 10 km wokół ogniska). W przypadku, gdy obszary zapowietrzony i zagrożony obejmują teren kilku powiatów w obrębie jednego województwa rozporządzenie wydawane jest przez wojewodę. Obszary te różnią się restrykcjami w zakresie przemieszczania żywego drobiu i produktów pochodzenia zwierzęcego w ich obrębie.

W gospodarstwach znajdujących się w obszarze zapowietrzonym PLW zakazuje między innymi wywożenia z gospodarstwa i wprowadzania do niego drobiu lub innych ptaków oraz ssaków utrzymywanych w gospodarstwach, wywożenia lub rozrzucania ściółki lub nawozów naturalnych, przemieszczania i transportu drobiu lub innych ptaków, w tym piskląt jednodniowych, drobiu odchowanego do rozpoczęcia nieśności, a także ich zwłok i jaj drogami, z wyłączeniem prywatnych dróg dojazdowych do gospodarstw oraz transportu kolejowego, organizowania targów, wystaw, pokazów lub konkursów, gdzie są gromadzone drób lub inne ptaki. Ponadto zakazuje się transportu mięsa drobiowego z rzeźni, zakładów rozbioru oraz chłodni, chyba że mięso to zostało pozyskane:

- z drobiu pochodzącego spoza obszaru zapowietrzonego oraz nie było przechowywane i transportowane z mięsem drobiowym

pozyskany z drobiu pochodzącego z obszaru zapowietrzonego lub

- co najmniej 21 dni przed dniem prawdopodobnego wprowadzenia wirusa wysoce zjadliwej grypy ptaków do gospodarstwa oraz było przechowywane i transportowane z mięsem drobiowym pozyskany nie później niż na 21 dni przed dniem prawdopodobnego wprowadzenia wirusa wysoce zjadliwej grypy ptaków do gospodarstwa z drobiu pochodzącego z obszaru zapowietrzonego.

Należy w tym miejscu zaznaczyć, że istnieje możliwość uzyskania zgody PLW na wykonanie wyżej wymienionych działań wyłącznie pod ściśle określonymi warunkami.

Drób pochodzący z obszaru zapowietrzonego może zostać skierowany do uboju w rzeźni po przeprowadzeniu badań laboratoryjnych oraz klinicznych przez lekarza weterynarii. PLW może wydać zgodę na transport drobiu bezpośrednio do rzeźni w zaplombowanym przez IW środku transportu. Mięso uzyskane z uboju drobiu pochodzącego z obszaru zapowietrzonego podlega szczególnym restrykcjom, jest ono znakowane specjalnym znakiem jakości zdrowotnej i musi zostać poddane obowiązkowej obróbce termicznej (min. 70°C) w sposób wskazany w rozporządzeniu Ministra Rolnictwa i Rozwoju Wsi z dnia 21 października 2016 r. w sprawie produkcji produktów pochodzenia zwierzęcego pochodzących z obszaru podlegającego ograniczeniom w zakresie zdrowia zwierząt.

W gospodarstwach znajdujących się w obszarze zagrożonym PLW zakazuje przemieszczania drobiu, w tym drobiu odchowanego do rozpoczęcia nieśności i piskląt jednodniowych, oraz jaj na obszarze zagrożonym chyba, że powiatowy lekarz weterynarii wyrazi zgodę na takie przemieszczanie przy zastosowaniu określonych przez niego środków bezpieczeństwa biologicznego zapobiegających rozprzestrzenianiu się wysoce zjadliwej grypy ptaków, wywożenia z gospodarstwa, gdzie jest utrzymywany drób, i wprowadzania do tego gospodarstwa drobiu lub innych ptaków oraz ssaków utrzymywanych w gospodarstwie, wywożenia lub rozrzucania ściółki lub nawozów naturalnych, należy w tym miejscu zaznaczyć, że istnieje możliwość uzyskania zgody PLW na wykonanie wyżej przytoczonych działań wyłącznie pod ściśle określonymi warunkami. Ponadto PLW zakazuje



organizowania targów, wystaw, pokazów lub konkursów, gdzie jest gromadzony drób lub inne ptaki.

Drób pochodzący z obszaru zagrożonego może zostać skierowany do uboju w rzeźni po przeprowadzeniu badań laboratoryjnych oraz klinicznych przez lekarza weterynarii. PLW może wydać zgodę na transport drobiu do rzeźni. Mięso uzyskane z uboju drobiu pochodzącego z obszaru zagrożonego nie podlega restrykcjom i może być wprowadzane do obrotu jako mięso chłodzone.

W tym miejscu należy zaznaczyć, że z dniem 28 grudnia 2016 r. weszło w życie rozporządzenie Ministra Rolnictwa i Rozwoju Wsi z dnia 20 grudnia 2016 r. w sprawie zarządzenia środków związanych z wystąpieniem wysoce zjadliwej grypy ptaków (Dz. U z 2016 r. poz. 2091), które obowiązuje na terenie całego kraju. Rozporządzenie to wprowadza szereg obowiązków spoczywających na wszystkich hodowcach drobiu w ramach zapewnienia bioasekuracji na terenie gospodarstw hodowlanych. Do najistotniejszych należą ściśle określone wytyczne dotyczące bioasekuracji na terenie gospodarstwa:

- odosobnienie drobiu lub innych ptaków w gospodarstwie, w szczególności w zamkniętych obiektach budowlanych lub innych miejscach, w sposób uniemożliwiający kontakt z drobiem lub innymi ptakami utrzymywanym i w innych gospodarstwach oraz ograniczający ich kontakt z dzikimi ptakami,

- wyłożenie mat dezynfekcyjnych przed wejściami i wyjściami z budynków inwentarskich, w których jest utrzymywany drób, a w przypadku braku niecek dezynfekcyjnych – przed wjazdami i wyjazdami z gospodarstwa, w którym jest utrzymywany drób, oraz stałe utrzymywanie wyłożonych mat lub niecek dezynfekcyjnych w stanie zapewniającym skuteczne działanie środka dezynfekcyjnego,
- stosowanie przez osoby wchodzące do budynków inwentarskich, w których jest utrzymywany drób, odzieży ochronnej oraz obuwia ochronnego, przeznaczonych do użytku wyłącznie w danym budynku,
- stosowanie przez osoby wykonujące czynności związane z obsługą drobiu zasad higieny osobistej, w tym mycie rąk przed wejściem do budynków inwentarskich.

Ponadto, na terenie całego kraju wprowadzono zakaz organizowania targów, wystaw, pokazów lub konkursów z udziałem żywych kur, kaczek, gęsi, indyków, przepiórek, perlic, strusi oraz innych bezgrzebieniowców, gołębi, bażantów i kuropatw, z wyłączeniem lotów treningowych lub lotów konkursowych gołębi. Przy ich organizacji należy każdorazowo uzyskać zgodę terenowo właściwego PLW przy spełnieniu określonych warunków.

## Tąpnięcie w kopalni rud miedzi „Rudna”

**Jolanta Talarczyk**

*rzecznik prasowy w.o. prezesa Wyższego Urzędu Górniczego*

29 listopada 2016 r. w KGHM Polska Miedź S.A. Oddział ZG „Rudna” doszło do silnego tąpnięcia spowodowanego samoistnymi wstrząsami górotworu. W wyniku zdarzenia 8 osób poniosło śmierć na stanowiskach pracy, 21 zostało rannych, zniszczenia objęły wyrobiska górnicze o łącznej długości ok. 5 km na obszarze 90 tys. metrów kwadratowych. Na powierzchni odczucie wstrząsu zgłaszali mieszkańcy budynków znajdujących się w promieniu 40 km od kopalni. Pełna ocena zniszczeń i uszkodzeń będzie możliwa po usunięciu gruzowiska, które powstało w skutek gwałtownego przemieszczenia dużych warstw skalnych.

Wstrząs o energii  $1 \times 10^8$  J wystąpił o godz. 21.09. Kilkadziesiąt sekund później nastąpił drugi o nieco mniejszej energii  $1 \times 10^6$  J. W rejonie zagrożenia w wyrobiskach górniczych na poziomie 1100-1130 m pracowało 30 osób. Kierownictwo kopalni, nie czekając na informacje o wypadku zbiorowym, wezwało

na pomoc zastępy ratownicze, ponieważ tak duża energia wstrząsu jest potencjalnie bardzo niebezpieczna dla załogi. Ratownicy przybyli do kopalni kwadrans po zdarzeniu. W tym czasie z wyrobisk górniczych wycofało się samodzielnie 14 pracowników. Akcja ratowniczo-poszukiwawcza

trwała nieprzerwanie 23 godziny. Zdaniem specjalistów została przeprowadzona wyjątkowo sprawnie, zważywszy na stopień zniszczenia wyrobisk. W wielu miejscach ratownicy musieli poruszać się czołgając i przebierać ręcznie fragmenty skał.

Jak wykazały przeprowadzone sekcje zwłok, ośmiu górników, którzy stracili życie na stanowiskach pracy, zmarło na skutek przygniecenia klatki piersiowej i uduszenia. Górnicy, którzy zostali poszkodowani, doznali jedynie lekkich obrażeń.

Następnego dnia po katastrofie (30 listopada 2016 r.) wizję na miejscu tragicznego zdarzenia przeprowadzili pracownicy Okręgowego Urzędu Górniczego (OUG) i Wyższego Urzędu Górniczego (WUG), którzy nadzorowali przebieg akcji ratowniczej. Podczas wizji wykonano dokumentację zdjęciową stwierdzonych zniszczeń. Nie we wszystkie miejsca udało się dostać z powodu zasypania skałami, które odspoiły się od ociosów ścian wyrobiska. Również 30 listopada Piotr Wojtacha, wykonujący obowiązki prezesa WUG, powołał komisję ekspercką do zbadania okoliczności i przyczyn łupnięcia oraz wypadku zbiorowego. Jej zadaniem jest udzielenie merytorycznego wsparcia OUG we Wrocławiu, który prowadzi dochodzenie i będzie wydawał decyzje w sprawie ewentualnego wznowienia wydobywania w Oddziale G-23, w którym po łupnięciu wszelkie roboty górnicze zostały wstrzymane.

Komisja pracuje w 17-osobowym składzie, pod przewodnictwem wiceprezesa WUG. W jej skład

wchodzi eksperci: z Politechniki Wrocławskiej, Akademii Górniczo-Hutniczej, Głównego Instytutu Górnictwa, Instytutu Techniki Górniczej KOMAG, Instytutu Techniki Innowacyjnych EMAG oraz przedstawiciele: Państwowej Inspekcji Pracy – Oddziału w Legnicy, Okręgowego Urzędu Górniczego we Wrocławiu i WUG. 8 grudnia 2016 r. komisja przeprowadziła oględziny miejsca zdarzenia. Pierwsze posiedzenie odbyło się w WUG w Katowicach 12 grudnia 2016 r. Podczas obrad zapoznano się z danymi obrazującymi aktywność sejsmiczną oraz zakresem robót eksploatacyjnych prowadzonych w rejonie objętym skutkami łupnięcia.

Komisja WUG ustaliła dwa tematy ekspertyz, które będą wykonywane przez zespoły robocze wyłonione spośród jej członków. Jedna grupa ekspertów wykona analizę przyczyn wstrząsów sejsmicznych oraz łupnięcia z 29 listopada w rejonie pola eksploatacyjnego G-XXI w KGHM Polska Miedź S.A. O/ZG „Rudna”. Zadaniem drugiego zespołu jest określenie możliwości i zasad prowadzenia eksploatacji złoża w tym polu (G-XXI) w kontekście występującej tam aktywności sejsmicznej, warunków górnictwo-geologicznych i geometrii rejonu eksploatacyjnego oraz skutków łupnięcia.

W grudniu 2016 r. geofizycy z jednostek naukowo-badawczych, pracujący w komisji, wykonali m.in. weryfikację lokalizacji i energii dwóch wstrząsów, które wystąpiły w kilkudziesięciosekundowym odstępie czasowym 29 listopada. Kolejne posiedzenie komisji zaplanowano pod koniec stycznia 2017 r.



Przed wstrząsem



Po wstrząsie

*Wjazd na komorę C-23 i kanał remontowy*

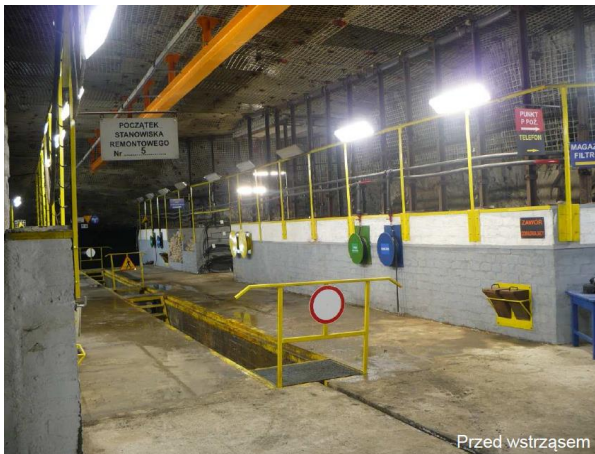




Przed wstrząsem



Po wstrząsie

*Sztygarówka na kanale remontowym C-23*

Przed wstrząsem



Po wstrząsie

*Kanał remontowy C-23 P-2 do P-1*

Przed wstrząsem



Po wstrząsie

*Kanał remontowy C-23 – Szafy brygadowe*



## Atak terrorystów na Terminal LNG w Świnoujściu – ćwiczenia na terenie części morskiej terminala

**Maciej Majewski**

Dyrektor Biura Bezpieczeństwa, Polskie LNG S.A.

W czwartek 24 listopada 2016 r. ok. godziny 4:00 na wody portu LNG w Świnoujściu wpływa opanowana przez terrorystów jednostka Urzędu Morskiego i podpływa do miejsca cumowania w środkowej części falochronu. Ze statku schodzi trzech uzbrojonych mężczyzn prowadzących przed sobą członka załogi porwanego statku. Następnie sprawcy terroryzują pracownika obsługi technicznej i pracowników ochrony, po czym zajmują budynek ochrony i przedstawiają swoje żądania. Oficer Ochrony Obiektu Portowego po otrzymaniu informacji o zdarzeniu powiadamia Centralny Punkt Kontaktowy zgodnie z Planem Ochrony Obiektu Portowego oraz zwołuje wewnętrzną sztab kryzysowy Polskiego LNG S.A.

Od takiej sekwencji zdarzeń rozpoczęły się jednodniowe ćwiczenia przeprowadzone w części morskiej Terminala LNG w Świnoujściu.



Terminal regazyfikacyjny skroplonego gazu ziemnego (LNG) w Świnoujściu jest jedyną tego typu instalacją w Europie Środkowej. Jego obecna zdolność regazyfikacyjna kształtuje się w granicach pięciu miliardów metrów sześciennych rocznie, co stanowi jedną trzecią krajowego zapotrzebowania na gaz. Terminal składa się z dwóch części:

- morskiej, usytuowanej na najdłuższym na Bałtyku (ponad dwa i pół kilometra) Falochronie Wschodnim Portu Świnoujście, na którym znajdują się dwie platformy: technologiczna i rozładunkowa z urządzeniami przystosowanymi do rozładunku zbiornikowców LNG typu Q-fleks o pojemności dwustu szesnastu tysięcy metrów sześciennych skroplonego gazu (długości trzystu piętnastu metrów, szerokości pięćdziesięciu metrów i zanurzeniu dwunastu i pół metra);
- lądowej, oddalonej od Obiektu Portowego o niecały kilometr, rozciągającej się na powierzchni około czterdziestu dwóch hektarów, na której znajdują się dwa zbiorniki na ciekły gaz o pojemności stu sześćdziesięciu tysięcy metrów sześciennych każdy (wysokości czterdziestu metrów i średnicy osiemdziesięciu metrów), stanowisko załadunku cystem samochodowych o rocznej nominalnej mocy przeładunkowej dziewięciu i pół tysiąca

metrów sześciennych oraz cała infrastruktura służąca do regazyfikacji LNG i jego późniejszej wysyłki do krajowej sieci gazowniczej.

Z uwagi na rangę i specyfikę obiektu, w tym jego znaczenie dla polityki energetycznej Polski oraz naszej części Europy (możliwość importu gazu z różnych kierunków), niezbędne jest zapewnienie mu adekwatnego poziomu bezpieczeństwa. Kluczowe znaczenie ma ciągłe doskonalenie procedur bezpieczeństwa, w tym podnoszenie świadomości zatrudnionego personelu oraz ćwiczenie mechanizmów współdziałania z podmiotami zewnętrznymi (m. in. z Urzędem Miasta Świnoujście czy okolicznymi powiatami).



Taki właśnie cel miały ćwiczenia pod kryptonimem PORT 16 zorganizowane na terenie Terminala LNG.

Atak terrorystów na Terminal LNG w Świnoujściu  
– ćwiczenia na terenie części morskiej terminala



W ćwiczeniach, oprócz pracowników Polskiego LNG oraz spółki Gaz-System S.A., brali udział przedstawiciele: Urzędu Morskiego w Szczecinie (Regionalny Punkt Kontaktowy), Policji (Komenda Wojewódzka Policji w Szczecinie, Komenda Miejska Policji w Świnoujściu, SPAP w Szczecinie), Państwowej Straży Pożarnej, Straży Granicznej (Pomorski Dywizjon Straży Granicznej w Świnoujściu, Placówka Straży Granicznej w Świnoujściu), Urzędu Morskiego w Gdyni (Centralny Punkt Kontaktowy), Centrum Zarządzania Kryzysowego Wojewody Zachodniopomorskiego, Agencji Bezpieczeństwa Wewnętrznego, Wojewódzkiej Stacji Pogotowia Ratunkowego w Szczecinie, Wojewódzkiego Sztabu Wojskowego w Szczecinie, Zarządu Morskich Portów Szczecin – Świnoujście, Morskiej Służby Poszukiwania i Ratownictwa SAR, Prezydenta Miasta Świnoujście, Marszałka Województwa Zachodniopomorskiego. Łącznie w organizację i przeprowadzenie ćwiczeń zaangażowanych było ponad dwieście pięćdziesiąt osób.



Celem ćwiczenia, zgodnie z ustępem 18 Kodeksu ISPS, było ustalenie, czy personel obiektu portowego, zwanego dalej „Terminalem LNG” jest biegły w zakresie całości przypisanych zadań na wszystkich poziomach ochrony, oraz zidentyfikowanie potencjalnych braków związanych z ochroną, które należy wyeliminować. Ponadto ćwiczenia służyły

sprawdzeniu efektywności komunikacji i współdziałania podmiotów zaangażowanych w zapewnienie bezpieczeństwa Obiektu Portowego oraz realizację elementu operacji policyjnej (antyterrorystycznej), a co za tym idzie przećwiczeniu przez Policję procedur w zakresie działań podejmowanych w odniesieniu do tego typu zdarzenia.



Ćwiczenia PORT 16 zakończyły się atakiem pododdziału SPAP Komendy Wojewódzkiej Policji i neutralizacją napastników oraz akcją rozminowywania ładunków wybuchowych umieszczonych przez napastników na falochronie.



W podsumowaniu ćwiczenia, poza pozytywną oceną jego przebiegu, podkreślono, że najistotniejsze z punktu widzenia efektywności procedur bezpieczeństwa, a zarazem najtrudniejsze do realizacji, są wnioski i uwagi w obszarze legislacyjnym, spośród których wskazano:

- konflikt przepisów regulujących podział kompetencji w zakresie reagowania i prowadzenia działań antyterrorystycznych wobec zagrożenia od strony morza: na terenie obiektu portowego zgodnie z ustawą z dnia 4 września 2008 roku o ochronie żeglugi i portów morskich (Dz.U. z 2016 r. poz.49) właściwa do działania jest Straż Graniczna, a zgodnie z ustawą antyterrorystyczną z dnia 24 czerwca 2016 r.

(Dz.U. z 2016 r poz. 904) – Policja i Agencja Bezpieczeństwa Wewnętrznego;

- brak porozumienia o współpracy z Marynarką Wojenną w zakresie ujawniania i usuwania urządzeń wybuchowych innych niż przedmioty niebezpieczne pochodzenia wojskowego, co uniemożliwia wykorzystanie potencjału Marynarki Wojennej do ujawniania i ewentualnego usuwania urządzeń wybuchowych umieszczonych przez terrorystów w akwenie portowym i na nabrzeżu poniżej linii wody;
- nadmierne wydłużenie procedur w sytuacji potrzeby użycia sprzętu wojskowego, np. w przypadku pojazdu opancerzonego chroniącego funkcjonariuszy przed ostrzałem terrorystów zgodę wydaje Dowódca Generalny Rodzaju Sił Zbrojnych na wniosek Komendanta

Wojewódzkiego Policji skierowany do właściwego terytorialnie Dowódcy Garnizonu (w przypadku działań na terenie jednego województwa) – należy rozważyć skrócenie „ścieżki decyzyjnej” w tego typu sytuacjach;

- ograniczenia w zasobach Straży Granicznej – SG nie dysponuje środkami fizycznymi i technicznymi ani kwalifikacjami do wykonywania sprawdzeń kadłuba statku i nabrzeża poniżej linii wody;
- brak rozwiązań legislacyjnych – obecnie obowiązujące przepisy nie narzucają konieczności okresowych kontroli części podwodnych statków, nabrzeży, akwenów m.in. na I poziomie ochrony Kodeksu ISPS.
- brak możliwości w obecnym stanie prawnym patrolowania basenu portowego przez SUFO chroniącą Terminal LNG.

#### KOMENTARZ

*Wnioski z ćwiczenia wskazują, że obecnie obowiązujące przepisy nie nadążają za wyzwaniem dynamicznie zmieniającego się otoczenia, zarówno w kontekście postępu technicznego jak i zmian geopolitycznych. Niezbędne jest pilne podjęcie prac nad zmianami legislacyjnymi zwłaszcza w sferze jasnego podziału kompetencji pomiędzy poszczególnymi służbami, wyposażenia ich w siły i środki pozwalające na prawidłową realizację przydzielonych zadań, uproszczenia procedur oraz otwarcia się na najnowsze rozwiązania technologiczne w dziedzinie bezpieczeństwa.*

## IV Krajowe Forum Ochrony Infrastruktury Krytycznej w kontekście prac w NATO i UE na rzecz ochrony kluczowych usług i infrastruktury

**Krzysztof Malesa**

Rządowe Centrum Bezpieczeństwa

*Tematyka IV Krajowego Forum Ochrony Infrastruktury Krytycznej (7 grudnia 2016 r.) współorganizowanego przez Rządowe Centrum Bezpieczeństwa, Kancelarię Prezesa Rady Ministrów i Ministerstwo Cyfryzacji wpisuje się w działania realizowane przez organizacje międzynarodowe, mające na celu wzmocnienie odporności państw członkowskich (NATO) oraz zapewnienie bezpieczeństwa kluczowych usług wspieranych przez systemy teleinformatyczne (UE).*

*Dwuletni cykl aktualizacji przyjmowanego przez Radę Ministrów Narodowego Programu Ochrony Infrastruktury Krytycznej umożliwi harmonizowanie działań na szczeblu krajowym z pracami na forach międzynarodowych, realizowanymi w odpowiedzi na dynamicznie zmieniające się środowisko bezpieczeństwa.*



Narodowy Program Ochrony Infrastruktury Krytycznej<sup>1</sup> określa zasady współpracy pomiędzy jego uczestnikami – pojmowanej jako kluczowy element zapewniający spójność podejmowanych decyzji i skuteczność realizowanych działań. Współpraca ta jest realizowana na trzech poziomach: zarządczym (poprzez szkolenia, konferencje, doradztwo i ćwiczenia), operacyjnym (poprzez krajowy mechanizm ochrony IK) oraz na poziomie strategicznym – w ramach Krajowego Forum Ochrony IK wspieranego przez fora regionalne i systemowe.

Plenarne spotkania Krajowego Forum OIK odbywają się nie rzadziej niż raz do roku, jednak prace zainicjowane podczas Forum są kontynuowane poza jego posiedzeniami – między innymi w grupach roboczych. Pierwsze zostały powołane na III Krajowym Forum OIK (po pierwszej aktualizacji NPOIK i po zakończeniu działań przygotowawczych, edukacyjnych i uświadamiających). Przedmiotem prac jednej z powołanych wówczas grup stały się kryteria wyznaczania infrastruktury krytycznej. Do prac w grupie roboczej pod kierownictwem przedstawiciela Rządowego Centrum Bezpieczeństwa zgłosili się reprezentanci Zarządu Portów Morskich Świnoujście S.A., PGNiG S.A., PGNiG Termika SA, GDDKiA, Enea Wytwarzanie Sp. z o. o., Ministerstwa Administracji i Cyfryzacji oraz Orlen S.A.

W pierwszym etapie prac zidentyfikowano podstawowe problemy dotyczące wyznaczania IK, takie jak nieadekwatność kryteriów przekrojowych do niektórych systemów, czy też pominięcie w kryteriach niektórych elementów wchodzących w skład systemów IK, które jednak mają wpływ na ciągłość świadczenia określonych usług. Stwierdzono również, że wysokość progów kryteriów przekrojowych zawartych w Narodowym Programie Ochrony IK sprawia, że jako IK nie zostaną zakwalifikowane obiekty krytyczne z punktu widzenia niższych szczebli zarządzania, takich jak gmina czy powiat.

Odpowiedzią na zidentyfikowane problemy jest proponowane przez grupę roboczą nowe podejście do wyznaczania IK, oparte nie na obiektach, lecz na usługach. Zastosowanie takiego podejścia, przynajmniej do części IK, umożliwiłoby identyfikację usług kluczowych w każdym systemie oraz

pozwoiłoby na ocenę skutków niedostępności tych usług – dla każdego z systemów oddzielnie.

## USŁUGI KLUCZOWE: DYREKTYWA NIS

Analogiczne podejście – oparte nie na obiektach, lecz na usługach – zostało przedstawione w dyrektywie w sprawie bezpieczeństwa sieci i systemów teleinformatycznych (tzw. dyrektywa NIS) opublikowanej 21 kwietnia 2016 roku przez Radę Unii Europejskiej i zatwierdzonej przez unijny Parlament 6 lipca 2016. Państwa członkowskie są zobowiązane do włączenia zapisów tej dyrektywy do prawa krajowego w ciągu 21 miesięcy od czasu jej przyjęcia.

Dyrektywa NIS jest pierwszym ogólnounijnym aktem dotyczącym bezpieczeństwa teleinformatycznego, który harmonizuje środki bezpieczeństwa teleinformatycznego stosowane przez dostawców usług cyfrowych oraz usług kluczowych. Dyrektywa wprowadza również mechanizmy informowania o incydentach poprzez system punktów kontaktowych i nakłada na państwa członkowskie pewne obowiązki legislacyjne, m. in. opracowanie rządowej strategii bezpieczeństwa w cyberprzestrzeni.

Należy zwrócić uwagę na wyraźną analogię pomiędzy wprowadzonym dyrektywą NIS podejściem opartym na ochronie usług kluczowych, a polskim systemem ochrony infrastruktury krytycznej. Infrastruktura krytyczna w Polsce jest wyznaczana de facto dlatego, że wspiera dostawy najważniejszych usług<sup>2</sup>. Można więc założyć, że znaczna część operatorów infrastruktury krytycznej (w rozumieniu ustawy o zarządzaniu kryzysowym) po wdrożeniu dyrektywy NIS zostanie operatorami usług kluczowych. Wyzwaniem będzie wówczas zharmonizowanie dwóch obszarów, z których pierwszy (ochrona IK), z uwagi na niejawność kryteriów jej wyznaczania, podlega rygorom ustawy o ochronie informacji niejawnych.

Z uwagi na fakt, że wykaz polskiej infrastruktury krytycznej jest dokumentem o klauzuli „tajne” (kryteria wyznaczania IK stanowią niejawną załącznik do NPOIK), trudno sobie wyobrazić, że sposoby identyfikacji usług kluczowych zostaną ujawnione w prawie powszechnie obowiązującym. Należy raczej dążyć do osiągnięcia efektu synergii i osadzić krajowy system cyberbezpieczeństwa w systemie kierowania bezpieczeństwem narodowym w taki sposób,

<sup>1</sup> <http://rcb.gov.pl/wp-content/uploads/Narodowy-Program-Ochrony-Infrastruktury-Krytycznej-2015-Dokument-G%C5%82%C3%B3wny-tekst-jednolity.pdf>

<sup>2</sup> Zgodnie z definicją zawartą w ustawie o zarządzaniu kryzysowym infrastrukturę krytyczną stanowią systemy oraz wchodzące w ich skład obiekty budowlane, urządzenia, instalacje i usługi.



aby przynajmniej częściowo wykorzystywał rozwiązania wprowadzone już wcześniej w ramach zarządzania kryzysowego i ochrony infrastruktury krytycznej.

## **BUDOWANIE ODPORNOŚCI: PLANOWANIE CYWILNE NATO**

Komitet Planowania Cywilnego NATO (NATO CEPC), w którym Polskę reprezentuje przedstawiciel Rządowego Centrum Bezpieczeństwa, prowadzi zaawansowane prace na rzecz określenia czynników, stanowiących o poziomie odporności państwa członkowskiego na współczesne zagrożenia, w tym na tzw. zagrożenia hybrydowe.

W opracowanym na forum CEPC dokumencie (Compendium of Resilience Guidelines for the Seven Baseline Requirements; NATO Unclassified) wskazano obszary decydujące o stopniu odporności państwa. Obejmują one ciągłość działania administracji publicznej, system zaopatrzenia w energię, wodę i żywność oraz system łączności i transportu. Jako kwestie bezpośrednio związane z odpornością wskazano również zdolność do reagowania na masowy napływ ludności oraz do postępowania przy zdarzeniach o charakterze masowym (ze znaczną liczbą ofiar).

Do poszczególnych obszarów na forum CEPC opracowywane są szczegółowe wytyczne i kryteria służące do samoceny stopnia odporności w danym obszarze. Warto nadmienić, że obszar pierwszy – ciągłość działania administracji publicznej – był

przedmiotem zorganizowanego przez RCB, KPRM, NATO i FEMA seminarium w Warszawie w dniach 21-22 września 2016 r., podczas którego uzgodnione zostały kolejne wytyczne i kryteria dla tego obszaru.

Wymienione powyżej obszary odporności państwa w znacznej części pokrywają się z systemami, w których w Polsce jest wyznaczana infrastruktura krytyczna i dla których wprowadzono krajowe wytyczne i zestawy dobrych praktyk zawarte m.in. w Narodowym Programie Ochrony Infrastruktury Krytycznej (pozostałe czynniki są opisane w Krajowym Planie Zarządzania Kryzysowego). Z tego względu wytyczne NATO – opracowane z uwzględnieniem dobrych praktyk i rozwiązań sprawdzonych w 28 państwach członkowskich Sojuszu – będą stanowić cenny punkt odniesienia do działań krajowych i zostaną wzięte pod uwagę przy kolejnej aktualizacji Narodowego Programu Ochrony IK.

Należy przy tym podkreślić, że znaczna część opisanych powyżej rozwiązań jest już wdrażana w polskiej administracji publicznej. Przyjęty uchwałą Rady Ministrów Narodowy Program Ochrony IK jest pierwszym dokumentem rządowym nakładającym na ministrów odpowiedzialnych za systemy infrastruktury krytycznej obowiązek wdrożenia planów ciągłości działania w obsługujących ich urządach.

## **KOMENTARZ**

*Utrzymanie ciągłości działania kluczowych usług jest nie tylko nieodzownym elementem zapewnienia bezpieczeństwa narodowego, ale też stanowi podstawowy element ładu korporacyjnego i dobrze ugruntowaną praktykę biznesową. W sytuacji, w której dostawcami znacznej części kluczowych usług są podmioty prywatne, niezmiernie istotne jest włączenie ich, na zasadzie współodpowiedzialności, w działania mające zapewnić bezpieczeństwo obywateli i stabilną gospodarkę.*

*Osiągnięcie efektu synergii jest jednak zależne nie tylko od efektywnej współpracy publiczno-prywatnej, ale też od spójnego podejścia administracji publicznej do kwestii ochrony podstawowych usług. Spójność tych działań powinno zapewnić ponadresortowe forum integrujące na szczeblu Rady Ministrów inicjatywy z różnych działów administracji rządowej. W tym celu optymalne byłoby wykorzystanie potencjału Rządowego Zespołu Zarządzania Kryzysowego.*

# Koncepcja zmiany Krajowego Planu Zarządzania Kryzysowego

**Mirosław Sobolewski**

Rządowe Centrum Bezpieczeństwa

*Krajowy Plan Zarządzania Kryzysowego (wcześniej Krajowy Plan Reagowania Kryzysowego) funkcjonuje już od 2010 r. Wieloletnie doświadczenia w korzystaniu z tego dokumentu podczas sytuacji kryzysowych oraz przy okazji zabezpieczenia dużych imprez, w tym Mistrzostw Europy UEFA EURO 2012, Szczytu NATO i Światowych Dni Młodzieży, wskazują na konieczność istotnej weryfikacji zarówno konstrukcji jak i treści Planu.*

W nowo opracowywanej wersji dokumentu planuje się podział funkcjonalny Planu na dwie części: A i B. Część A obejmować będzie przedsięwzięcia realizowane przez organy administracji publicznej w dwóch fazach zarządzania kryzysowego – fazie zapobiegania i przygotowania. W części tej wyszczególniono przede wszystkim działania, które powinny być realizowane w celu zminimalizowania ryzyka wystąpienia zagrożeń i/lub ograniczenia ich skutków. Z kolei część B będzie zawierać głównie rozwiązania stosowane przez organy administracji publicznej w ramach faz – reagowania i odbudowy, koncentrując się w szczególności na procedurach reagowania oraz opisie mechanizmów i zasad wykonania zadań przez podmioty wiodące i współpracujące w przypadku wystąpienia sytuacji kryzysowej, a także działaniach na rzecz powrotu do normalnego funkcjonowania społeczeństwa, infrastruktury i administracji.

Właśnie w celu ułatwienia praktycznego wykorzystania zapisów KPZK, wprowadzony będzie mechanizm stosowania procedur wykonawczych i konkretnych zadań do realizacji w sytuacji kryzysowej. Bazując na wspomnianych wcześniej doświadczeniach, w nowej wersji dokumentu proponujemy wprowadzenie formuły modułów zadaniowych z mechanizmem ich stosowania opisanym poniżej.

W Planie wyszczególniono ponad 180 zadań obejmujących całe spektrum działań realizowanych w sytuacji kryzysowej przez każdego ministra kierującego działem administracji rządowej, Szefa ABW, Szefa AW, wojewodę i dyrektora Rządowego Centrum Bezpieczeństwa. Podstawą do sformułowania tych zadań były zapisy ustawy o zarządzaniu kryzysowym, ustawy o działach administracji rządowej, ustawy o wojewodzie

i administracji rządowej w województwie. Zadania pogrupowano w katalogi (oddzielnie dla każdego wykonawcy) od I do XXXI.

Na potrzeby konkretnej sytuacji kryzysowej podmiot wiodący (minister/wojewoda), kierując się m.in. propozycją własnego zespołu zarządzania kryzysowego, dobiera (stosownie do rodzaju zdarzenia oraz oszacowanej skali i prognozy rozwoju zagrożenia) zestaw katalogów i zawartych w nich zadań do uruchomienia i wykonania. Każde zadanie, zwane modułem zadaniowym, jest zestawieniem szczegółowych przedsięwzięć i sposobu ich realizacji, w formie procedury uruchamiania i wykorzystania zasobów. Odpowiednio, ten sam mechanizm stosuje się w sytuacji, kiedy uruchomione jest działanie Rządowego Zespołu Zarządzania Kryzysowego. Na przykład zdarzenie „powódź” oznacza przypisanie mu między innymi katalogów realizowanych przez ministrów właściwych do spraw wewnętrznych, do spraw administracji publicznej, do spraw zdrowia, do spraw transportu itd. Konkretnie zadania z danego katalogu uruchamia właściwy minister w uzgodnieniu z podmiotem wiodącym. Warunkiem skuteczności mechanizmu jest rzetelne wypełnienie przez wykonawcę treści swojego modułu, który powinien dać odpowiedź na zasadnicze pytania: jakie są zadania główne i szczegółowe, kto uruchamia działania, kto, jak i z kim je wykonuje oraz jakimi dysponuje siłami.

W projekcie przygotowywanego KPZK zakłada się, że podmioty wyszczególnione w siatce bezpieczeństwa przygotowują szczegółowe rozwiązania dla każdego z przypisanych im modułów zadaniowych w terminie 6 miesięcy od dnia przyjęcia przez Radę Ministrów KPZK. W celu zachowania standaryzacji rozwiązań zaproponowano następującą zawartość każdego modułu:

**MODUŁ ZADANIOWY NR ...**

Treść zadania .....

Wykonawca zadania .....

**I. CEL ZADANIA***Opis czego dotyczy zadanie i jaki jest oczekiwany efekt***II. WARUNKI OPERACYJNE REALIZACJI ZADANIA***Uporządkowany katalog przewidywanych utrudnień i warunków, które mogą wystąpić w konkretnej sytuacji kryzysowej w instytucji, np. brak zasilania w energię elektryczną, utrudnienia w łączności, możliwy chaos organizacyjny, absencja pracowników, zakłócenia w dostawach, bezpośrednie zagrożenie dla życia i zdrowia ludzi i ich mienia, atmosfera niepokoju, niepewności, strach personelu, itp.***III. PRZEDSIĘWZIĘCIA DO WYKONANIA W RAMACH ZADANIA***Uporządkowany katalog głównych przedsięwzięć, które będą zrealizowane w ramach zadania.***IV. KONCEPCJA DZIAŁANIA****A. Tryb uruchamiania zasobów**

- Szczegółowy opis kto zaalarmuje i zdecyduje o skierowaniu sił, w jakim czasie uzyskają pełną gotowość wszystkie osoby niezbędne do wykonania zadań.
- Siły i środki własne, w dyspozycji do działań.
- Gdzie zostanie skoncentrowany personel i sprzęt.
- Inne informacje.

**B. Organizacja kierowania/dowodzenia***Opis procesu, w tym: kto kieruje (dowodzi), organizacja i miejsce pracy ewentualnego sztabu, sposób przekazywania decyzji, udział przedstawicieli innych instytucji w kierowaniu.***C. Przedsięwzięcia reagowania**

- Uporządkowany katalog, co będzie wykonane w ramach realizacji każdego zadania z części III.
- Kto (stanowisko funkcyjne) kieruje działaniami w każdym zadaniu.
- Kto dokumentuje przebieg działań.
- Organizacja współdziałania i obiegu informacji o sytuacji i działaniach, w jakim trybie i z kim będzie się odbywać wymiana informacji.
- Przyjęte procedury komunikacji społecznej.

**V. POTRZEBY WSPARCIA ZE STRONY INNYCH INSTYTUCJI***Opis trybu pozyskiwania oczekiwanego wsparcia wraz z rodzajem niezbędnych dodatkowych środków i usług.***VI. BUDŻET ZADANIA***Opis źródeł i sposobu finansowania działań.***VII. PODSTAWY PRAWNE DZIAŁAŃ***Spis przepisów, na podstawie których prowadzone są działania w formie reagowania.***Podpisy:**

Wykonawca zadania (lub upoważniony przedstawiciel) .....

Podmiot odpowiedzialny .....

Podmiot wiodący/współpracujący (lub upoważniony przedstawiciel) .....

**KOMENTARZ**

*Modułowa kompozycja Krajowego Planu Zarządzania Kryzysowego daje dużą elastyczność w wyborze optymalnej strategii i taktyki postępowania w fazie reagowania i usprawnia proces planowania działań. Ponadto, sugerowana zawartość koncentruje się na praktycznych aspektach działania, natomiast sposób doboru poszczególnych modułów powinien usprawnić reagowanie organów administracji nie tylko w przypadku wystąpienia zagrożenia wskazanego w siatce bezpieczeństwa, ale również nowych, wcześniej niezidentyfikowanych. Projekt nowego KPZK zostanie w 2017 roku poddany konsultacjom ze wszystkimi ministrami i wojewodami.*