

SPECYFIKACJA WARUNKÓW ZAMÓWIENIA

do postępowania o udzielenie zamówienia prowadzonego w trybie

PRZETARGU NIEOGRANICZONEGO

W postępowaniu o udzielenie zamówienia klasycznego o wartości równej lub przekraczającej progi unijne zgodnie z ustawą z dnia 11 września 2019 r. – Prawo zamówień publicznych (Dz. U. z 2021 r. poz. 1129 z późn. zm.) na usługę:

Wykonanie zadań z zakresu ochrony czynnej w celu ochrony siedlisk: 6210 Murawy kserotermiczne, 91E0 Łęgi wierzbowe, topolowe, olszowe i jesionowe oraz 91F0 Łęgowe lasy dębowo-wiązowo-jesionowe: Eliminacja inwazyjnego gatunku rośliny z rodzaju rdestowiec w granicach obszaru Natura 2000 Przyłęk nad Białą Głuchołaską oraz obszaru Natura 2000 Opolska Dolina Nysy Kłodzkiej

WOF.261.1.32.2022

Zatwierdzam:
Alicja Majewska

Regionalny Dyrektor
Ochrony Środowiska
w Opolu

Specyfikację opracowała Komisja Przetargowa w składzie:

Andrzej Meryk	-	Przewodniczący Komisji
Paulina Szczepańska	-	Zastępca Przewodniczącego Komisji
Marcel Kruszyński	-	Członek Komisji
Radosław Dembiński	-	Członek Komisji
Magdalena Rogowska	-	Sekretarz Komisji

Opole, dnia 28.04.2022 r.

1. NAZWA I ADRES ZAMAWIAJĄCEGO

- 1.1. Regionalna Dyrekcja Ochrony Środowiska w Opolu
ul. Firmowa 1
45-594 Opole
Tel. (077) 45-26-230, fax (077) 45-26-231
NIP:7542954917
REGON: 160221317
www.opole.rdos.gov.pl
e-mail: zampub.opole@rdos.gov.pl
- 1.2. Adres strony internetowej, na której udostępniane będą zmiany i wyjaśnienia treści SWZ oraz inne dokumenty bezpośrednio związane z postępowaniem o udzielenie zamówienia: <https://www.gov.pl/web/rdos-opole/zamowienia-publiczne3>
- 1.3. Zamawiający wyznacza do kontaktowania się z Wykonawcami:
- w sprawach przedmiotu zamówienia:
Marcel Kruszyński – tel. 77 45 26 249, Marcel.Kruszynski.opole@rdos.gov.pl
Paulina Szczepańska - tel. 77 45 26 243, paulina.szczepanska.opole@rdos.gov.pl

- w sprawach procedury przetargowej:
Magdalena Rogowska – tel. 77 45 26 252, Magdalena.Rogowska.opole@rdos.gov.pl

2. TRYB UDZIELENIA ZAMÓWIENIA

- 2.1. Niniejsze postępowanie o udzielenie zamówienia publicznego prowadzone jest w trybie przetargu nieograniczonego na podstawie art. 132 ustawy z dnia 11 września 2019 r. – Prawo zamówień publicznych (Dz. U. z 2021 r. poz. 1129 z późn. zm.), nazywanej w dalszej części „ustawą Pzp”.
- 2.2. Zamawiający przewiduje zastosowanie tzn. procedury odwróconej, o której mowa w art. 139 ust 1 ustawy Pzp, tj. Zamawiający najpierw dokona badania i oceny ofert, a następnie dokona kwalifikacji podmiotowej Wykonawcy, którego oferta została najwyższej oceniona, w zakresie braku podstaw wykluczenia oraz spełniania warunków udziału w postępowaniu.
- 2.3. Zamawiający nie przewiduje aukcji elektronicznej.
- 2.4. Zamawiający nie prowadzi postępowania w celu zawarcia umowy ramowej.

3. OPIS PRZEDMIOTU ZAMÓWIENIA

- 3.1. Przedmiotem zamówienia jest wykonanie zadań z zakresu ochrony czynnej w celu ochrony siedlisk: 6210 Murawy kserotermiczne, 91E0 Łęgi wierzbowe, topolowe, olszowe i jesionowe oraz 91F0 Łęgowe lasy dębowo-wiązowo-jesionowe: Eliminacja inwazyjnego gatunku rośliny z rodzaju rdestowiec w granicach obszaru Natura 2000 Przyłęk nad Białą Głuchołaską oraz obszaru Natura 2000 Opolska Dolina Nysy Kłodzkiej:

Część I: Wykonanie usługi polegającej na eliminacji inwazyjnego gatunku rośliny z rodzaju rdestowiec w granicach obszaru Natura 2000 Opolska Dolina Nysy Kłodzkiej poza gruntami w zarządzie PGW Wody Polskie;

Część II: Wykonanie usługi polegającej na eliminacji inwazyjnego gatunku rośliny z rodzaju rdestowiec w granicach obszaru Natura 2000 Przyłęk nad Białą Głucholaską poza gruntami w zarządzie PGW Wody Polskie.

- 3.2. Szczegółowy opis przedmiotu zamówienia zawarty jest w **załączniku nr 1** do SWZ.
- 3.3. Zamawiający dopuszcza składanie ofert częściowych. Oferty można składać w odniesieniu do wszystkich części.
- 3.4. Zamawiający nie dopuszcza składania ofert wariantowych oraz w postaci katalogów elektronicznych.
- 3.5. Zamawiający nie przewiduje udzielania zamówień, o których mowa w art. 214 ust. 1 pkt 8 ustawy Pzp.
- 3.6. Nazwy i kody dotyczące przedmiotu zamówienia określone we Wspólnym Słowniku Zamówień (CPV):

77200000-2 – Usługi leśnictwa
77300000-3 – Usługi ogrodnicze
77312100-1 – Usługi odchwaszczania

- 3.7. Zamówienie jest realizowane w ramach projektu pn. "Ochrona zagrożonych siedlisk przyrodniczych położonych na obszarze województwa opolskiego", współfinansowanego ze środków Regionalnego Programu Operacyjnego Województwa Opolskiego na lata 2014-2020 (Porozumienie nr RPOP.05.01.00-16-0006/15-00).

4. INFORMACJE DODATKOWE

- 4.1. Rozliczenia pomiędzy Zamawiającym a Wykonawcą prowadzone będą w PLN. W przypadku podania wartości w walutach obcych Zamawiający dokona ich przeliczenia na PLN zgodnie ze średnim kursem walut ogłoszonym przez NBP na dzień ogłoszenia postępowania.
- 4.2. Wykonawca może powierzyć wykonanie części zamówienia podwykonawcy. Zamawiający nie zastrzega obowiązku osobistego wykonania przez wykonawcę kluczowych części zamówienia. Powierzenie części zamówienia podwykonawcy nie zwalnia Wykonawcy z odpowiedzialności za należyte wykonanie umowy.
- 4.3. Zamawiający wymaga, aby w przypadku powierzenia części zamówienia podwykonawcom, wykonawca wskazał w ofercie część zamówienia, których wykonanie zamierza powierzyć podwykonawcom oraz podał (o ile są mu wiadome na tym etapie) nazwy tych podwykonawców.
- 4.4. Zamawiający nie przewiduje możliwości udzielenia zaliczki na poczet wykonania zamówienia.

- 4.5. Zamawiający nie przewiduje zwrotu kosztów udziału w postępowaniu, z zastrzeżeniem art. 261 ustawy Pzp.
- 4.6. Postępowanie prowadzone jest w języku polskim.

5. PRZEDMIOTOWE ŚRODKI DOWODOWE

- 5.1. Zamawiający nie wymaga od wykonawców przedłożenia przedmiotowych środków dowodowych.

6. TERMIN WYKONANIA ZAMÓWIENIA

- 6.1. Umowa w sprawie realizacji zamówienia zostanie zawarta ma czas oznaczony.
- 6.2. Termin wykonania zamówienia:
Część 1: **30.09.2022 r.**
Część 2: **30.09.2022 r.**

Wszelkie działania objęte przedmiotem niniejszego postępowania są związane z fenologią roślin zwalczanych oraz warunkami pogodowymi, jak również ustaleniami z RDLP Katowice. Ze względu na typ przeprowadzanych prac nie jest możliwe określenie dokładnej daty realizacji zamówienia w dniach/tygodniach/miesiącach od momentu podpisania umowy. Okres wegetacyjny roślin jest zależny od warunków środowiskowych, na które nie mamy wpływu, okres ten również nie jest możliwy do ustalenia terminowo. Szacunkowe terminy zabiegów wypadają w ostatniej dekadzie sierpnia oraz ostatniej dekadzie września. Podejmowane działania są jednak ściśle związane z warunkami atmosferycznymi (związane również z etykietą stosowanego produktu) oraz samym okresem wegetacji roślin. Wszelkie prace i zakończenie realizacji zamówienia planuje się z tych względów na 30.09.2022. Po tym terminie prace nie będą wykonywane, a realizacja zamówienia będzie uznana za zakończoną.

7. PODSTAWY WYKLUCZENIA Z POSTĘPOWANIA O UDZIELENIE ZAMÓWIENIA

- 7.1 W postępowaniu mogą brać udział Wykonawcy, którzy nie podlegają wykluczeniu z postępowania o udzielenie zamówienia w okolicznościach, o których mowa w **art. 108 ust. 1** ustawy Pzp, tj. z postępowania o udzielenie zamówienia wyklucza się Wykonawcę:
- 7.1.1. art. 108 ust. 1 pkt 1) będącego osobą fizyczną, którego prawomocnie skazano za przestępstwo:
- a) udziału w zorganizowanej grupie przestępczej albo związku mającym na celu popełnienie przestępstwa lub przestępstwa skarbowego, o którym mowa w art. 258 Kodeksu karnego,
 - b) handlu ludźmi, o którym mowa w art. 189a Kodeksu karnego,
 - c) o którym mowa w art. 228-230a, art. 250a Kodeksu karnego lub w art. 46 lub art. 48 ustawy z dnia 25 czerwca 2010 r. o sporcie,
 - d) finansowania przestępstwa o charakterze terrorystycznym, o którym mowa w art. 165a Kodeksu karnego, lub przestępstwo udaremniania lub utrudniania stwierdzenia

- przestępnego pochodzenia pieniędzy lub ukrywania ich pochodzenia, o którym mowa w art. 299 Kodeksu karnego,
- e) o charakterze terrorystycznym, o którym mowa w art. 115 § 20 Kodeksu karnego, lub mające na celu popełnienie tego przestępstwa,
 - f) powierzenia wykonywania pracy małoletniemu cudzoziemcowi, o którym mowa w art. 9 ust. 2 ustawy z dnia 15 czerwca 2012 r. o skutkach powierzania wykonywania pracy cudzoziemcom przebywającym wbrew przepisom na terytorium Rzeczypospolitej Polskiej (Dz. U. poz. 769),
 - g) przeciwko obrotowi gospodarczemu, o których mowa w art. 296-307 Kodeksu karnego, przestępstwo oszustwa, o którym mowa w art. 286 Kodeksu karnego, przestępstwo przeciwko wiarygodności dokumentów, o których mowa w art. 270-277d Kodeksu karnego, lub przestępstwo skarbowe,
 - h) o którym mowa w art. 9 ust. 1 i 3 lub art. 10 ustawy z dnia 15 czerwca 2012 r. o skutkach powierzania wykonywania pracy cudzoziemcom przebywającym wbrew przepisom na terytorium Rzeczypospolitej Polskiej
- lub za odpowiedni czyn zabroniony określony w przepisach prawa obcego;
- 7.1.2 art. 108 ust. 1 pkt 2) jeżeli urzędującego członka jego organu zarządzającego lub nadzorczego, wspólnika spółki w spółce jawnej lub partnerskiej albo komplementariusza w spółce komandytowej lub komandytowo-akcyjnej lub prokurenta prawomocnie skazano za przestępstwo, o którym mowa w pkt 1;
- 7.1.3 art. 108 ust. 1 pkt 3) wobec którego wydano prawomocny wyrok sądu lub ostateczną decyzję administracyjną o zaleganiu z uiszczeniem podatków, opłat lub składek na ubezpieczenie społeczne lub zdrowotne, chyba że wykonawca odpowiednio przed upływem terminu do składania wniosków o dopuszczenie do udziału w postępowaniu albo przed upływem terminu składania ofert dokonał płatności należnych podatków, opłat lub składek na ubezpieczenie społeczne lub zdrowotne wraz z odsetkami lub grzywnami lub zawarł wiążące porozumienie w sprawie spłaty tych należności;
- 7.1.4 art. 108 ust. 1 pkt 4) wobec którego prawomocnie orzeczono zakaz ubiegania się o zamówienia publiczne;
- 7.1.5 art. 108 ust. 1 pkt 5) jeżeli zamawiający może stwierdzić, na podstawie wiarygodnych przesłanek, że wykonawca zawarł z innymi wykonawcami porozumienie mające na celu zakłócenie konkurencji, w szczególności jeżeli należąc do tej samej grupy kapitałowej w rozumieniu ustawy z dnia 16 lutego 2007 r. o ochronie konkurencji i konsumentów, złożyli odrębne oferty, oferty częściowe lub wnioski o dopuszczenie do udziału w postępowaniu, chyba że wykażą, że przygotowali te oferty lub wnioski niezależnie od siebie;
- 7.1.6 art. 108 ust. 1 pkt 6) jeżeli, w przypadkach, o których mowa w art. 85 ust. 1, doszło do zakłócenia konkurencji wynikającego z wcześniejszego zaangażowania tego

wykonawcy lub podmiotu, który należy z wykonawcą do tej samej grupy kapitałowej w rozumieniu ustawy z dnia 16 lutego 2007 r. o ochronie konkurencji i konsumentów, chyba że spowodowane tym zakłócenie konkurencji może być wyeliminowane w inny sposób niż przez wykluczenie wykonawcy z udziału w postępowaniu o udzielenie zamówienia.

- 7.2. W związku z tym, iż wartość zamówienia nie przekracza wyrażonej w złotych równowartości kwoty dla usług 10 000 000 euro, w niniejszym postępowaniu nie ma zastosowania przesłanka wykluczenia o której mowa w art. 108 ust. 2 ustawy Pzp.
- 7.3. W postępowaniu mogą brać udział Wykonawcy, którzy nie podlegają wykluczeniu z postępowania o udzielenie zamówienia w okolicznościach, o których mowa w **art. 109 ust. 1 pkt 4, 5 i 7** ustawy Pzp, tj:
 - 7.3.1 w stosunku do którego otwarto likwidację, ogłoszono upadłość, którego aktywami zarządza likwidator lub sąd, zawarł układ z wierzycielami, którego działalność gospodarcza jest zawieszona albo znajduje się on w innej tego rodzaju sytuacji wynikającej z podobnej procedury przewidzianej w przepisach miejsca wszczęcia tej procedury,
 - 7.3.2 który w sposób zawiniony poważnie naruszył obowiązki zawodowe, co podważa jego uczciwość, w szczególności gdy wykonawca w wyniku zamierzonego działania lub rażącego niedbalstwa nie wykonał lub nienależycie wykonał zamówienie, co zamawiający jest w stanie wykazać za pomocą stosownych dowodów,
 - 7.3.3 który, z przyczyn leżących po jego stronie, w znacznym stopniu lub zakresie nie wykonał lub nienależycie wykonał albo długotrwale nienależycie wykonywał istotne zobowiązanie wynikające z wcześniejszej umowy w sprawie zamówienia publicznego lub umowy koncesji, co doprowadziło do wypowiedzenia lub odstąpienia od umowy, odszkodowania, wykonania zastępczego lub realizacji uprawnień z tytułu rękojmi za wady.
- 7.4 Wykluczenie Wykonawcy następuje zgodnie z art. 111 ustawy Pzp.
- 7.5 Wykonawca może zostać wykluczony przez zamawiającego na każdym etapie postępowania o udzielenie zamówienia.
- 7.6 Wykonawca nie podlega wykluczeniu w okolicznościach określonych w art. 108 ust. 1 pkt 1, 2, 5 i 6 lub art. 109 ust. 1 pkt 4, 5, 7 ustawy Pzp, jeżeli udowodni zamawiającemu, że spełnił łącznie przesłanki wskazane w art. 110 ust. 2 ustawy Pzp.
- 7.7 Zamawiający oceni, czy podjęte przez wykonawcę czynności, o których mowa w art. 110 ust. 2 ustawy Pzp, są wystarczające do wykazania jego rzetelności, uwzględniając wagę i szczególne okoliczności czynu wykonawcy. Jeżeli podjęte przez wykonawcę czynności nie są wystarczające do wykazania jego rzetelności, zamawiający wyklucza wykonawcę.

8. WARUNKI UDZIAŁU W POSTĘPOWANIU O UDZIELENIE ZAMÓWIENIA

- 8.1. O udzielenie zamówienia mogą ubiegać się Wykonawcy, którzy nie podlegają wykluczeniu na zasadach określonych w SWZ niniejszego postępowania oraz spełniają warunki udziału w postępowaniu o udzielenie zamówienia dotyczące:
- 8.1.1. zdolności do występowania w obrocie gospodarczym – zamawiający nie wyznacza szczegółowego warunku w tym zakresie,
- 8.1.2. uprawnień do prowadzenia określonej działalności gospodarczej lub zawodowej, o ile wynika to z odrębnych przepisów - zamawiający nie wyznacza szczegółowego warunku w tym zakresie,
- 8.1.3. sytuacji ekonomicznej lub finansowej - zamawiający nie wyznacza szczegółowego warunku w tym zakresie,
- 8.1.4. zdolności technicznej lub zawodowej - Zamawiający uzna, iż warunek został spełniony, w przypadku wykazania się przez Wykonawcę, że:
- 8.1.4.1. w ramach wykonanych usług, a w przypadku świadczeń powtarzających się lub ciągłych również wykonywanych, w okresie ostatnich 3 lat, a jeżeli okres prowadzenia działalności jest krótszy – w tym okresie, co najmniej **jedną usługę** odpowiadającą swoim rodzajem usłudze stanowiącej przedmiot zamówienia.
Zamawiający uzna, iż warunek został spełniony w przypadku wykazania się co najmniej jedną usługą polegającą na pracach agrotechnicznych lub leśnych w zakresie, których usuwano gatunki inwazyjne z listy inwazyjnych gatunków roślin wymienionych w rozporządzeniu Ministra Środowiska z 9 września 2011 r. w sprawie listy roślin i zwierząt gatunków obcych, które w przypadku uwolnienia do środowiska przyrodniczego mogą zagrozić gatunkom rodzimym lub siedliskom przyrodniczym, przeprowadzonych na obszarach chronionych ujętych w art. 6 ust 1 pkt. 1-9 ustawy z dnia 16 kwietnia 2004 r. o ochronie przyrody (Dz. U. z 2021 r. poz. 1098 z późn. zm.);
- 8.1.4.2. dysponuje lub będzie dysponował osobami zdolnymi do wykonania zamówienia o odpowiednim doświadczeniu, tj.:
- **kierownikiem prac** - za kierownika prac Zamawiający uzna osobę posiadającą wykształcenie min. średnie techniczne: leśne, ogrodnicze lub rolne oraz doświadczenie w realizacji prac agrotechnicznych lub leśnych,
 - **użytkownikiem profesjonalnym**, tj. co najmniej 1 osobą, która ukończyła szkolenie, o którym mowa w art. 41 ustawy z dnia 8 marca 2013 r. o środkach ochrony roślin (Dz. U. z 2020 r. poz. 2097 z późn. zm.) w terminie wskazanym w tym przepisie.
- 8.2. Oceniając zdolność techniczną lub zawodową, zamawiający może, na każdym etapie postępowania, uznać, że wykonawca nie posiada wymaganych zdolności, jeżeli posiadanie przez wykonawcę sprzecznych interesów, w szczególności zaangażowanie zasobów technicznych lub zawodowych wykonawcy w inne przedsięwzięcia gospodarcze wykonawcy może mieć negatywny wpływ na realizację zamówienia.

- 8.3. Zamawiający, w stosunku do Wykonawców wspólnie ubiegających się o udzielenie zamówienia, w odniesieniu do warunku dotyczącego zdolności technicznej lub zawodowej dopuszcza łączne spełnianie warunku przez Wykonawców.
- 8.4. Zgodnie z art. 118 ustawy Pzp, wykonawca może w celu potwierdzenia spełniania warunków udziału w postępowaniu, polegać na zdolnościach technicznych lub zawodowych (pkt 8.1.4 SWZ) innych podmiotów, niezależnie od charakteru prawnego łączących go z nimi stosunków prawnych.
- 8.5. W odniesieniu do warunków dotyczących wykształcenia, kwalifikacji zawodowych lub doświadczenia wykonawcy mogą polegać na zdolnościach podmiotów udostępniających zasoby, jeśli podmioty te wykonują usługi, do realizacji których te zdolności są wymagane.
- 8.6. W celu oceny, czy wykonawca polegając na zdolnościach innych podmiotów, będzie dysponował niezbędnymi zasobami w stopniu umożliwiającym należyte wykonanie zamówienia publicznego oraz oceny, czy stosunek łączący wykonawcę z tymi podmiotami gwarantuje rzeczywisty dostęp do ich zasobów, a także w celu wykazania braku podstaw do wykluczenia wobec tych podmiotów i spełniania, w zakresie w jakim powołuje się na ich zasoby, warunków udziału w postępowaniu, wykonawca składa wraz z ofertą:
- 8.6.1. Jednolity Europejski Dokument Zamówienia (ESPD) dotyczący tych podmiotów, w zakresie wskazanym z części II sekcji C ESPD – Informacje na temat polegania na zdolności innych podmiotów
- 8.6.2. zobowiązanie innego podmiotu do oddania mu do dyspozycji niezbędnych zasobów na potrzeby realizacji danego zamówienia lub inny podmiotowy środek dowodowy potwierdzający, że wykonawca realizując zamówienie, będzie dysponował niezbędnymi zasobami tych podmiotów. Wzór zobowiązania stanowi **załącznik nr 4 do SWZ**. Zobowiązanie, potwierdza, że stosunek łączący wykonawcę z podmiotami udostępniającymi zasoby gwarantuje rzeczywisty dostęp do tych zasobów oraz określa w szczególności:
- 1) zakres dostępnych wykonawcy zasobów podmiotu udostępniającego zasoby;
 - 2) sposób i okres udostępnienia wykonawcy i wykorzystania przez niego zasobów podmiotu udostępniającego te zasoby przy wykonywaniu zamówienia;
 - 3) czy i w jakim zakresie podmiot udostępniający zasoby, na zdolnościach którego wykonawca polega w odniesieniu do warunków udziału w postępowaniu dotyczących wykształcenia, kwalifikacji zawodowych lub doświadczenia, zrealizuje roboty budowlane lub usługi, których wskazane zdolności dotyczą.

9. WYKAZ PODMIOTOWYCH ŚRODKÓW DOWODOWYCH

- 9.1. Do oferty Wykonawca zobowiązany jest dołączyć aktualne na dzień składania ofert oświadczenie, że nie podlega wykluczeniu oraz spełnia warunki udziału w postępowaniu.
- 9.2. Powyższe oświadczenie, Wykonawca składa w formie **Jednolitego Europejskiego Dokumentu Zamówienia (ESPD)**, sporządzonym zgodnie ze wzorem standardowego formularza określonego w rozporządzeniu wykonawczym Komisji (UE) 2016/7 z dnia 5

- stycznia 2016 r. ustanawiającym standardowy formularz jednolitego europejskiego dokumentu zamówienia (Dz. Urz. UE L 3 z 06.01.2016, str. 16), zwanego dalej ESPD.
- 9.3. Informacje zawarte w ESPD stanowią wstępne potwierdzenie, że Wykonawca nie podlega wykluczeniu oraz spełnia warunki udziału w postępowaniu.
- 9.4. Zamawiający informuje, iż instrukcję wypełnienia ESPD oraz edytowalną wersję formularza ESPD można znaleźć pod adresem: <https://www.uzp.gov.pl/baza-wiedzy/prawo-zamowien-publicznych-regulacje/prawo-krajowe/jednolity-europejski-dokument-zamowienia/>.
- 9.5. Zamawiający zaleca wypełnienie ESPD za pomocą serwisu dostępnego pod adresem: <https://espd.uzp.gov.pl/>. W tym celu, wstępnie przygotowany przez zamawiającego Jednolity Europejski Dokument Zamówienia (ESPD) w formacie *.xml, stanowiący **załącznik nr 3 do SWZ**, należy zaimportować do wyżej wymienionego serwisu oraz postępując zgodnie z zamieszczoną tam instrukcją wypełnić wzór elektronicznego formularza ESPD, z zastrzeżeniem poniższych uwag:
- a) w części II Sekcji D ESPD „Informacje dotyczące podwykonawców, na których zdolności wykonawca nie polega”, wykonawca oświadcza czy zamierza zlecić osobom trzecim podwykonawstwo jakiegokolwiek części zamówienia i o ile są mu wiadome na tym etapie - nazwy tych podwykonawców,
- b) w części IV ESPD „Kryteria kwalifikacji” Zamawiający żąda jedynie ogólnego oświadczenia dotyczącego wszystkich kryteriów kwalifikacji (sekcja a).
- 9.6. Zamawiający, przed wyborem najkorzystniejszej oferty wzywa wykonawcę, którego oferta została najwyżej oceniona, do złożenia w wyznaczonym terminie, **nie krótszym niż 10 dni**, aktualnych na dzień złożenia podmiotowych środków dowodowych:
- 9.6.1. **Oświadczenie wykonawcy w zakresie art. 108 ust. 1 pkt 5 ustawy Pzp, o braku przynależności do tej samej grupy kapitałowej**, w rozumieniu ustawy z dnia 16.02.2017 r. o ochronie konkurencji i konsumentów (Dz. U. z 2020 r. poz. 1076 z późn. zm.), z innym wykonawcą, który złożył odrębną ofertę, ofertę częściową lub wniosek o dopuszczenie do udziału w postępowaniu, albo oświadczenia o przynależności do tej samej grupy kapitałowej wraz z dokumentami lub informacjami potwierdzającymi przygotowanie oferty, oferty częściowej lub wniosku o dopuszczenie do udziału w postępowaniu niezależnie od innego wykonawcy należącego do tej samej grupy kapitałowej – **załącznik nr 5 do SWZ**;
- 9.6.2. **Wykaz usług** wykonanych, a w przypadku świadczeń powtarzających się lub ciągłych również wykonywanych, w okresie ostatnich 3 lat, a jeżeli okres prowadzenia działalności jest krótszy – w tym okresie, wraz z podaniem ich wartości, przedmiotu, dat wykonania i podmiotów, na rzecz których usługi zostały wykonane lub są wykonywane, oraz załączeniem dowodów określających, czy te usługi zostały wykonane lub są wykonywane należycie, przy czym dowodami, o których mowa, są referencje bądź inne dokumenty



sporządzone przez podmiot, na rzecz którego usługi zostały wykonane, a w przypadku świadczeń powtarzających się lub ciągłych są wykonywane, a jeżeli wykonawca z przyczyn niezależnych od niego nie jest w stanie uzyskać tych dokumentów – oświadczenie wykonawcy; w przypadku świadczeń powtarzających się lub ciągłych nadal wykonywanych referencje bądź inne dokumenty potwierdzające ich należyte wykonywanie powinny być wystawione w okresie ostatnich 3 miesięcy. Wzór wykazu usług stanowi **załącznik nr 6 do SWZ**;

9.6.3. **Wykaz osób**, skierowanych przez wykonawcę do realizacji zamówienia publicznego, w szczególności odpowiedzialnych za świadczenie usług, kontrolę jakości lub kierowanie robotami budowlanymi, wraz z informacjami na temat ich kwalifikacji zawodowych, uprawnień, doświadczenia i wykształcenia niezbędnych do wykonania zamówienia publicznego, a także zakresu wykonywanych przez nie czynności oraz informacją o podstawie do dysponowania tymi osobami. Wzór wykazu osób stanowi **załącznik nr 7 do SWZ**

9.6.4. **Oświadczenie wykonawcy** o aktualności informacji zawartych w oświadczeniu, o którym mowa w art. 125 ust 1 ustawy Pzp w zakresie odnoszącym się do podstaw wykluczenia wskazanych w art. 108 ust. 1 pkt 3-6 i art. 109 ust. 1 pkt 4-7 ustawy Pzp. Wzór oświadczenia stanowi **załącznik nr 8 do SWZ**;

9.6.5. Informacja z **Krajowego Rejestru Karnego** w zakresie dotyczącym podstaw wykluczenia wskazanych w art. 108 ust. 1 pkt 1, 2 i 4 ustawy Pzp, sporządzona nie wcześniej niż 6 miesięcy przed jej złożeniem,

9.6.6. Odpis lub informacja z **Krajowego Rejestru Sądowego** lub z **Centralnej Ewidencji i Informacji o Działalności Gospodarczej**, w zakresie art. 109 ust. 1 pkt 4 ustawy, sporządzonych nie wcześniej niż 3 miesiące przed jej złożeniem, jeżeli odrębne przepisy wymagają wpisu do rejestru lub ewidencji.

9.7. Jeżeli wykonawca ma siedzibę lub miejsce zamieszkania poza granicami Rzeczypospolitej Polskiej:

9.7.1. zamiast informacji z Krajowego Rejestru Karnego, o której mowa w pkt 9.6.5, składa informację z odpowiedniego rejestru, takiego jak rejestr sądowy, albo, w przypadku braku takiego rejestru, inny równoważny dokument wydany przez właściwy organ sądowy lub administracyjny kraju, w którym wykonawca ma siedzibę lub miejsce zamieszkania, w zakresie, o którym mowa w pkt 9.6.5, wystawioną nie wcześniej niż 6 miesięcy przed jej złożeniem,

9.7.2. zamiast odpisu lub informacji z Krajowego Rejestru Sądowego lub z Centralnej Ewidencji i Informacji o Działalności Gospodarczej, o których mowa w

pkt 9.6.6, składa dokument lub dokumenty wystawione w kraju, w którym wykonawca ma siedzibę lub miejsce zamieszkania, potwierdzające, że nie otwarto jego likwidacji, nie ogłoszono upadłości, jego aktywami nie zarządza likwidator lub sąd, nie zawarł układu z wierzycielami, jego działalność gospodarcza nie jest zawieszona ani nie znajduje się on w innej tego rodzaju sytuacji wynikającej z podobnej procedury przewidzianej w przepisach miejsca wszczęcia tej procedury, sporządzonych nie wcześniej niż 3 miesiące przed jej złożeniem.

- 9.8. Jeżeli w kraju, w którym wykonawca ma siedzibę lub miejsce zamieszkania, nie wydaje się dokumentów, o których mowa w pkt 9.7, lub gdy dokumenty te nie odnoszą się do wszystkich przypadków wskazanych w SWZ, zastępuje się je odpowiednio w całości lub w części dokumentem zawierającym odpowiednio oświadczenie wykonawcy, ze wskazaniem osoby albo osób uprawnionych do jego reprezentacji, lub oświadczenie osoby, której dokument miał dotyczyć, złożone pod przysięgą, lub, jeżeli w kraju, w którym wykonawca ma siedzibę lub miejsce zamieszkania nie ma przepisów o oświadczeniu pod przysięgą, złożone przed organem sądowym lub administracyjnym, notariuszem, organem samorządu zawodowego lub gospodarczego, właściwym ze względu na siedzibę lub miejsce zamieszkania wykonawcy. Wymagania dotyczące terminów wystawienia dokumentów lub oświadczeń są analogiczne jak w pkt 9.7.
- 9.9. Zgodnie z art. 127 ustawy Pzp, Zamawiający nie wzywa do złożenia podmiotowych środków dowodowych, jeżeli:
- 9.9.1. może je uzyskać za pomocą bezpłatnych i ogólnodostępnych baz danych, w szczególności rejestrów publicznych w rozumieniu ustawy z dnia 17 lutego 2005 r. o informatyzacji działalności podmiotów realizujących zadania publiczne, o ile wykonawca wskazał w jednolitym dokumencie dane umożliwiające dostęp do tych środków,
 - 9.9.2. podmiotowym środkiem dowodowym jest oświadczenie, którego treść odpowiada zakresowi oświadczenia, o którym mowa w art. 125 ust. 1 ustawy Pzp.
- 9.10. Wykonawca nie jest zobowiązany do złożenia podmiotowych środków dowodowych, które zamawiający posiada, jeżeli wykonawca wskaże te środki oraz potwierdzi ich prawidłowość i aktualność.
- 9.11. W zakresie nieuregulowanym ustawą Pzp lub niniejszą SWZ, do oświadczeń i dokumentów składanych przez Wykonawcę w postępowaniu, zastosowanie mają przepisy rozporządzenia Ministra Rozwoju, Pracy i Technologii z dnia 23 grudnia 2020r. w sprawie podmiotowych środków dowodowych oraz innych dokumentów lub oświadczeń, jakich może żądać zamawiający od wykonawcy (Dz. U. z 2020 r., poz. 2415) oraz przepisy rozporządzenia Prezesa Rady Ministrów z dnia 30 grudnia 2020 r. w sprawie sposobu sporządzania i przekazywania informacji oraz wymagań technicznych dla dokumentów elektronicznych oraz środków komunikacji elektronicznej

w postępowaniu o udzielenie zamówienia publicznego lub konkursie (Dz. U. z 2020 r., poz. 2452).

10. INFORMACJE DLA WYKONAWCÓW WSPÓLNIE UBIEGAJĄCYCH SIĘ O UDZIELENIE ZAMÓWIENIA (SPÓŁKI CYWILNE, KONSORCJA)

- 10.1. Wykonawcy mogą wspólnie ubiegać się o udzielenie zamówienia. W takim przypadku wykonawcy ustanawiają pełnomocnika do reprezentowania ich w postępowaniu albo do reprezentowania i zawarcia umowy w sprawie zamówienia publicznego. Pełnomocnictwo składa się wraz z ofertą w postaci elektronicznej.
- 10.2. W przypadku wykonawców wspólnie ubiegających się o udzielenie zamówienia:
- 10.2.1. w formularzu oferty należy wskazać firmy (nazwy) wszystkich wykonawców wspólnie ubiegających się o udzielenie zamówienia;
 - 10.2.2. oferta musi być podpisana w taki sposób, by wiązała prawnie wszystkich wykonawców wspólnie ubiegających się o udzielenie zamówienia. Osoba podpisująca ofertę musi posiadać umocowanie prawne do reprezentacji. Umocowanie musi wynikać z treści pełnomocnictwa załączonego do oferty – treść pełnomocnictwa powinna dokładnie określać zakres umocowania;
 - 10.2.3. Jednolity Europejski Dokument Zamówienia składa każdy z wykonawców wspólnie ubiegających się o zamówienie. Oświadczenia te potwierdzają brak podstaw wykluczenia oraz spełnienie warunków udziału w postępowaniu w zakresie, w jakim każdy z wykonawców wykazuje spełnianie warunków udziału w postępowaniu. Oświadczenie wykonawców wspólnie ubiegających się o udzielenie zamówienia składane na formularzu JEDZ powinno zostać złożone wraz z ofertą pod rygorem nieważności, w formie elektronicznej.
- 10.3. W terminie określonym w pkt 9.6 SWZ, każdy z wykonawców wspólnie ubiegających się o udzielenie zamówienia składa oddzielnie:
- 10.3.1. oświadczenie wykonawcy w zakresie art. 108 ust. 1 pkt 5 ustawy Pzp, o braku przynależności do tej samej grupy kapitałowej (pkt 9.6.1 SWZ),
 - 10.3.2. oświadczenie wykonawcy o aktualności informacji zawartych w oświadczeniu, o którym mowa w art. 125 ust 1 ustawy Pzp w zakresie odnoszącym się do podstaw wykluczenia wskazanych w art. 108 ust. 1 pkt 3-6 i art. 109 ust. 1 pkt 4-7 ustawy Pzp (pkt 9.6.4 SWZ),
 - 10.3.3. informację z Krajowego Rejestru Karnego w zakresie dotyczącym podstaw wykluczenia wskazanych w art. 108 ust. 1 pkt 1, 2 i 4 ustawy Pzp, sporządzona nie wcześniej niż 6 miesięcy przed jej złożeniem (pkt 9.6.5 SWZ),
 - 10.3.4. odpis lub informacja z Krajowego Rejestru Sądowego lub z Centralnej Ewidencji i Informacji o Działalności Gospodarczej, w zakresie art. 109 ust. 1 pkt 4 ustawy, sporządzonych nie wcześniej niż 3 miesiące przed jej złożeniem, jeżeli odrębne przepisy wymagają wpisu do rejestru lub ewidencji (pkt 9.6.6 SWZ).
- 10.4. Zgodnie z art. 117 ust. 4 ustawy Pzp, wykonawcy wspólnie ubiegający się o udzielenie zamówienia **w treści formularza ofertowego wskazują**, które usługi wykonają poszczególni wykonawcy.

10.5. Zamawiający przed zawarciem umowy w sprawie zamówienia publicznego żąda kopii umowy regulującej współpracę wykonawców wspólnie ubiegających się o udzielenie zamówienia.

11. INFORMACJE O ŚRODKACH KOMUNIKACJI ELEKTRONICZNEJ, PRZY UŻYCIU KTÓRYCH ZAMAWIAJĄCY BĘDZIE KOMUNIKOWAŁ SIĘ Z WYKONAWCAMI, ORAZ INFORMACJE O WYMAGANIACH TECHNICZNYCH I ORGANIZACYJNYCH SPORZĄDZANIA, WYSYŁANIA I ODBIERANIA KORESPONDENCJI ELEKTRONICZNEJ

- 11.1. Komunikacja między Zamawiającym, a Wykonawcami odbywa się przy użyciu miniPortalu <https://miniportal.uzp.gov.pl/>, ePUAPu <https://epuap.gov.pl/wps/portal> oraz poczty elektronicznej, z zastrzeżeniem, że złożenie oferty następuje wyłącznie przy użyciu miniPortalu.
- 11.2. Wykonawca zamierzający wziąć udział w niniejszym postępowaniu o udzielenie zamówienia publicznego, musi posiadać konto na ePUAP. Wykonawca posiadający konto na ePUAP ma dostęp do formularzy: złożenia, zmiany, wycofania oferty lub wniosku oraz do formularza do komunikacji.
- 11.3. Wymagania techniczne i organizacyjne wysyłania i odbierania dokumentów elektronicznych, cyfrowego odwzorowania dokumentów w postaci papierowej (elektronicznych kopii dokumentów stworzonych w postaci papierowej) oraz informacji przekazywanych przy ich użyciu opisane zostały w Regulaminie korzystania z miniPortalu oraz Regulaminie ePUAP.
- 11.4. Maksymalny rozmiar plików przesyłanych za pośrednictwem dedykowanych formularzy do: złożenia, zmiany, wycofania oferty lub wniosku oraz do komunikacji wynosi 150 MB.
- 11.5. Za datę przekazania oferty przyjmuje się datę jej przekazania na ePUAP. Za datę przekazania wniosków, zawiadomień, dokumentów elektronicznych, oświadczeń lub cyfrowych odwzorowań dokumentów w postaci papierowej (elektronicznych kopii dokumentów stworzonych w postaci papierowej) oraz innych informacji przyjmuje się datę ich przekazania na adres poczty elektronicznej Zamawiającego: zampub.opole@rdos.gov.pl
- 11.6. Zamawiający przekazuje link do postępowania oraz identyfikator postępowania generowany przez miniPortal (ID postępowania) jako **załączniki nr 10 i nr 11 do SWZ**. Dane postępowania można wyszukać również na Liście wszystkich postępowań klikając wcześniej opcję „Dla Wykonawców” lub ze strony głównej z zakładki Postępowania na miniPortalu.
- 11.7. Ofertę oraz Jednolity Europejski Dokument Zamówienia, sporządza się, pod rygorem nieważności, w formie elektronicznej. Zgodnie z art. 781 Kodeksu cywilnego do zachowania elektronicznej formy czynności prawnej wystarcza złożenie oświadczenia woli w postaci elektronicznej i opatrzenie go kwalifikowanym podpisem elektronicznym.
- 11.8. Złożenie oferty:
- 11.8.1. Wykonawca składa ofertę za pośrednictwem Formularza do złożenia, zmiany, wycofania oferty lub wniosku dostępnego na ePUAP i udostępnionego również

- na miniPortalu. Formularz do zaszyfrowania oferty przez Wykonawcę jest dostępny dla wykonawców na miniPortalu, w szczególności danego postępowania;
- 11.8.2. Oferta powinna być sporządzona w języku polskim, z zachowaniem postaci elektronicznej w formacie danych określonych w rozporządzeniu Rady Ministrów z dnia 12 kwietnia 2012 r. w sprawie Krajowych Ram Interoperacyjności, minimalnych wymagań dla rejestrów publicznych i wymiany informacji w postaci elektronicznej oraz minimalnych wymagań dla systemów teleinformatycznych (tekst jedn.: Dz. U. z 2017 r. poz. 2247 z późn. zm.) i podpisana kwalifikowanym podpisem elektronicznym. Zamawiający rekomenduje złożenie oferty w formacie .pdf i podpisanie jej kwalifikowanym podpisem elektronicznym w formacie .pades. Sposób złożenia oferty, w tym zaszyfrowania oferty opisany został w Regulaminie korzystania z miniPortal. Ofertę należy złożyć w oryginale;
- 11.8.3. Wszelkie informacje stanowiące tajemnicę przedsiębiorstwa w rozumieniu ustawy z dnia 16 kwietnia 1993 r. o zwalczaniu nieuczciwej konkurencji, które Wykonawca zastrzeże jako tajemnicę przedsiębiorstwa, powinny zostać złożone w osobnym pliku wraz z jednoczesnym zaznaczeniem polecenia „Załącznik stanowiący tajemnicę przedsiębiorstwa” a następnie wraz z plikami stanowiącymi jawną część skompresowane do jednego pliku archiwum (ZIP);
- 11.8.4. Do oferty należy dołączyć Jednolity Europejski Dokument Zamówienia w postaci elektronicznej opatrzonej kwalifikowanym podpisem elektronicznym, a następnie zaszyfrować wraz z plikami stanowiącymi ofertę;
- 11.8.5. Wykonawca może przed upływem terminu do składania ofert zmienić lub wycofać ofertę za pośrednictwem Formularza do złożenia, zmiany, wycofania oferty lub wniosku dostępnego na ePUAP i udostępnionych również na miniPortalu. Sposób zmiany i wycofania oferty został opisany w Instrukcji użytkownika dostępnej na miniPortalu;
- 11.8.6. Wykonawca po upływie terminu do składania ofert nie może skutecznie dokonać zmiany ani wycofać złożonej oferty.
- 11.9. Sposób komunikowania się Zamawiającego z Wykonawcami (nie dotyczy składania i wycofania ofert):
- 11.9.1. komunikacja pomiędzy Zamawiającym a Wykonawcami, w tym w szczególności składanie oświadczeń, wniosków, zawiadomień oraz przekazywanie informacji odbywa się elektronicznie za pośrednictwem poczty elektronicznej, z zastrzeżeniem, że złożenie oferty następuje wyłącznie za pośrednictwem ePUAP. We wszelkiej korespondencji Zamawiający i Wykonawcy posługują się numerem postępowania wskazanym w SWZ;
- 11.9.2. Zamawiający będzie również komunikować się z Wykonawcami za pomocą poczty elektronicznej;
- 11.9.3. Dokumenty elektroniczne, oświadczenia lub cyfrowe odwzorowania dokumentów w postaci papierowej (elektroniczne kopie dokumentów stworzonych w postaci

papierowej) składane są przez Wykonawcę za pośrednictwem poczty elektronicznej, na adres email: zampub.opole@rdos.gov.pl

- 11.10. Sposób sporządzenia i przekazywania informacji oraz wymagań technicznych dla dokumentów elektronicznych oraz środków komunikacji elektronicznej musi być zgodny z wymaganiami określonymi w rozporządzeniu Prezesa Rady Ministrów z dnia 30 grudnia 2020 r. w sprawie sposobu sporządzania i przekazywania informacji oraz wymagań technicznych dla dokumentów elektronicznych oraz środków komunikacji elektronicznej w postępowaniu o udzielenie zamówienia publicznego lub konkursie (Dz. U. 2020 poz.2452).

12. WYJAŚNIENIA TREŚCI SWZ

- 12.1. Wykonawca może zwrócić się do Zamawiającego z wnioskiem o wyjaśnienie treści SWZ. Zamawiający jest obowiązany udzielić wyjaśnień niezwłocznie, jednak nie później niż na 6 dni przed upływem terminu składania ofert pod warunkiem, że wniosek o wyjaśnienie treści SWZ wpłynął do zamawiającego nie później niż na 14 przed upływem terminu składania ofert.
- 12.2. Jeżeli zamawiający nie udzieli wyjaśnień w terminie, o którym mowa w pkt 12.1, przedłuży termin składania ofert o czas niezbędny do zapoznania się wszystkich zainteresowanych wykonawców z wyjaśnieniami niezbędnymi do należytego przygotowania i złożenia ofert.
- 12.3. Przedłużenie terminu składania ofert nie wpływa na bieg terminu składania wniosku o wyjaśnienie treści SWZ, o którym mowa w pkt 12.1.
- 12.4. W przypadku gdy wniosek o wyjaśnienie treści SWZ nie wpłynął w terminie, o którym mowa w pkt 12.1, zamawiający nie ma obowiązku udzielania wyjaśnień SWZ oraz obowiązku przedłużenia terminu składania ofert.
- 12.5. Treść zapytań wraz z wyjaśnieniami zamawiający udostępnia na stronie internetowej prowadzonego postępowania.
- 12.6. W uzasadnionych przypadkach zamawiający może przed upływem terminu składania ofert zmienić treść SWZ.
- 12.7. Dokonaną zmianę treści SWZ zamawiający udostępnia na stronie internetowej prowadzonego postępowania.
- 12.8. W przypadku gdy zmiana treści SWZ prowadzi do zmiany treści ogłoszenia o zamówieniu, Zamawiający przekaże Urzędowi Publikacji Unii Europejskiej sprostowanie, ogłoszenie zmian lub dodatkowych informacji.
- 12.9. W przypadku gdy zmiany treści SWZ są istotne dla sporządzenia oferty lub wymagają od wykonawców dodatkowego czasu na zapoznanie się ze zmianą SWZ i przygotowanie ofert, Zamawiający przedłuży termin składania ofert o czas niezbędny na zapoznanie się ze zmianą SWZ i przygotowanie oferty.

13. WYMAGANIA DOTYCZĄCE WADIUM

- 13.1. Zamawiający wymaga wniesienia wadium w wysokości:

Dla części I: **590,00 zł** (słownie: pięćset dziewięćdziesiąt złotych i 00/100)

Dla części II: **2 800,00 zł** (słownie: dwa tysiące osiemset złotych i 00/100)

- 13.2. Wadium wnosi się przed upływem terminu składania ofert i utrzymuje nieprzerwanie do dnia upływu terminu związania ofertą, z wyjątkiem przypadków, o których mowa w art. 98 ust. 1 pkt 2 i 3 oraz ust. 2 ustawy Pzp.
- 13.3. Wadium może być wnoszone według wyboru wykonawcy w jednej lub kilku następujących formach:
- 1) pieniądzu;
 - 2) gwarancjach bankowych;
 - 3) gwarancjach ubezpieczeniowych;
 - 4) poręczeniach udzielanych przez podmioty, o których mowa w art. 6b ust. 5 pkt 2 ustawy z dnia 9 listopada 2000 r. o utworzeniu Polskiej Agencji Rozwoju Przedsiębiorczości (Dz. U. z 2020 r. poz. 299).
- 13.4. Wadium wnoszone w pieniądzu wpłaca się przelewem na rachunek bankowy Zamawiającego:
- Regionalna Dyrekcja Ochrony Środowiska w Opolu
ul. Firmowa 1, 45-594 Opole
w banku: Narodowy Bank Polski Oddział Opole
nr rachunku: 29 1010 1401 0063 5013 9120 0000 NBP O/O Opole
z adnotacją „Wadium – nr ref.: WOF.261.1.32.2022”.
- 13.5. Za termin wniesienia wadium w formie pieniężnej zostanie przyjęty termin uznania rachunku Zamawiającego.
- 13.6. Wadium wniesione w pieniądzu Zamawiający przechowuje na rachunku bankowym.
- 13.7. Z treści wadium wnoszonego w formie: gwarancji bankowej, gwarancji ubezpieczeniowej lub poręczeniach udzielonych przez podmioty, o których mowa w art. 6b ust. 5 pkt. 2 ustawy z dnia 9 listopada 2000 r. o utworzeniu Polskiej Agencji Rozwoju Przedsiębiorczości powinno wynikać bezwarunkowe, na pierwsze pisemne żądanie zgłoszone przez Zamawiającego w terminie związania ofertą, zobowiązanie gwaranta do wypłaty Zamawiającemu pełnej kwoty wadium w okolicznościach określonych w art. 98 ust. 6 ustawy Pzp.
- 13.8. Wadium wnoszone w formie gwarancji lub poręczenia, o których mowa w pkt 13.3 ppkt 2)-4) należy przekazać Zamawiającemu wraz z ofertą w oryginale w postaci elektronicznej tj. opatrzonej kwalifikowanym podpisem elektronicznymi osób upoważnionych do jego wystawienia. Wadium musi zabezpieczać ofertę na daną część zamówienia przez cały okres związania ofertą. Oferta Wykonawcy, który nie wniesie wadium lub wniesie wadium w sposób nieprawidłowy, lub nie będzie utrzymywał wadium nieprzerwanie do upływu terminu związania ofertą lub złoży wniosek o zwrot wadium w przypadku, o którym mowa w art. 98 ust. 2 pkt 3 ustawy Pzp zostanie odrzucona z postępowania na podstawie art. 226 ust. 1 pkt 14 ustawy Pzp.
- 13.9. Zamawiający zwraca wadium na zasadach uregulowanych w art. 98 ust. 1 - 5 ustawy Pzp.

14. INFORMACJE DOTYCZĄCE ZABEZPIECZENIA NALEŻYTEGO WYKONANIA UMOWY

- 14.1. Zamawiający wymaga wniesienia zabezpieczenia należytego wykonania umowy przez wykonawcę, którego oferta została uznana za najkorzystniejszą.
- 14.2. Zabezpieczenie ustala się w wysokości **5%** ceny całkowitej podanej w ofercie.
- 14.3. Zabezpieczenie służy pokryciu roszczeń z tytułu niewykonania lub nienależytego wykonania umowy.
- 14.4. Zabezpieczenie może być wnoszone według wyboru Wykonawcy w jednej lub w kilku następujących formach:
 - 1) pieniądzu,
 - 2) poręczeniach bankowych lub poręczeniach spółdzielczej kasy oszczędnościowo-kredytowej, z tym że zobowiązanie kasy jest zawsze zobowiązaniem pieniężnym,
 - 3) gwarancjach bankowych,
 - 4) gwarancjach ubezpieczeniowych,
 - 5) poręczeniach udzielanych przez podmioty, o których mowa w art. 6b ust. 5 pkt 2 ustawy z dnia 9 listopada 2000 r. o utworzeniu Polskiej Agencji Rozwoju Przedsiębiorczości.
- 14.5. W przypadku wniesienia wadium w pieniądzu Wykonawca może wyrazić zgodę na zaliczenie kwoty wadium na poczet zabezpieczenia.
- 14.6. Zabezpieczenie wnoszone w pieniądzu wykonawca wpłaca przelewem na rachunek bankowy Zamawiającego: Regionalna Dyrekcja Ochrony Środowiska, 45-594 Opole, ul. Firmowa 1, w banku: Narodowy Bank Polski Oddział w Opolu, nr rachunku: 29 1010 1401 0063 5013 9120 0000 z adnotacją „Zabezpieczenie należytego wykonania umowy – nr ref.: WOF.261.1.32.2022” .
- 14.7. Jeżeli zabezpieczenie wniesiono w pieniądzu, Zamawiający przechowuje je na oprocentowanym rachunku bankowym. Zamawiający zwraca zabezpieczenie wniesione w pieniądzu z odsetkami wynikającymi z umowy rachunku bankowego, na którym było ono przechowywane, pomniejszone o koszt prowadzenia tego rachunku oraz prowizji bankowej za przelew pieniędzy na rachunek bankowy Wykonawcy.
- 14.8. Zamawiający zwraca zabezpieczenie w terminie 30 dni od dnia wykonania zamówienia i uznania przez zamawiającego za należyte wykonane.

15. TERMIN ZWIĄZANIA OFERTĄ

- 15.1. Wykonawca związany jest ofertą przez 30 dni od dnia upływu terminu składania ofert tj. do dnia 29.06.2022 r.
- 15.2. W przypadku gdy wybór najkorzystniejszej oferty nie nastąpi przed upływem terminu związania ofertą, Zamawiający przed upływem terminu związania ofertą, zwraca się jednokrotnie do wykonawców o wyrażenie zgody na przedłużenie tego terminu o wskazywany przez niego okres, nie dłuższy niż 60 dni.
- 15.3. Przedłużenie terminu związania ofertą wymaga złożenia przez wykonawcę pisemnego oświadczenia o wyrażeniu zgody na przedłużenie terminu związania ofertą.

- 15.4. Przedłużenie terminu związania ofertą następuje wraz z przedłużeniem okresu ważności wadium albo, jeżeli nie jest to możliwe, z wniesieniem nowego wadium na przedłużony okres związania ofertą.

16. OPIS SPOSOBU PRZYGOTOWYWANIA OFERTY

- 16.1. Oferta musi być sporządzona od rygiem nieważności, w formie elektronicznej. Oferta musi być sporządzona w języku polskim, podpisana przez osobę upoważnioną.
- 16.2. Wykonawcy ponoszą wszelkie koszty związane z przygotowaniem i złożeniem oferty.
- 16.3. Wykonawcy przedstawiają ofertę zgodnie ze wszystkimi wymaganiami określonymi w SWZ.
- 16.4. W terminie składania ofert określonym w pkt 17.1 SWZ wykonawca zobowiązany jest złożyć Zamawiającemu ofertę zawierającą:
- 16.4.1. formularz oferty sporządzony wg wzoru stanowiącego **załącznik nr 2 do SWZ** pod rygiem nieważności, w formie elektronicznej,
 - 16.4.2. Jednolity Europejski Dokument Zamówienia jako własne oświadczenie Wykonawcy pod rygiem nieważności, w formie elektronicznej,
 - 16.4.3. Jednolity Europejski Dokument Zamówienia dla każdego z podmiotów udostępniających Wykonawcy zasoby, pod rygiem nieważności, w formie elektronicznej, o ile wykonawca polega na zasobach innych podmiotów,
 - 16.4.4. Jednolity Europejski Dokument Zamówienia dla każdego z wykonawców wspólnie ubiegających się o udzielenie zamówienia, w przypadku wykonawców wspólnie ubiegających się o udzielenie zamówienia,
 - 16.4.5. zobowiązanie podmiotu udostępniającego zasoby do oddania Wykonawcy do dyspozycji niezbędnych zasobów na potrzeby realizacji zamówienia lub inny podmiotowy środek dowodowy potwierdzający, że Wykonawca realizując zamówienie, będzie dysponował niezbędnymi zasobami tych podmiotów zgodnie z pkt 8.4 SWZ, jeżeli Wykonawca wykazując spełnienie warunków udziału w postępowaniu polega na zdolnościach lub sytuacji innych podmiotów. Wzór zobowiązania stanowi **załącznik nr 4 do SWZ**,
 - 16.4.6. odpis lub informacja z Krajowego Rejestru Sądowego, Centralnej Ewidencji i Informacji o Działalności Gospodarczej lub innego właściwego rejestru w celu potwierdzenia, że osoba działająca w imieniu Wykonawcy jest umocowana do jego reprezentowania. Wykonawca nie jest zobowiązany do złożenia dokumentów, o których mowa w zdaniu poprzednim, jeżeli Zamawiający może je uzyskać za pomocą bezpłatnych i ogólnodostępnych baz danych, o ile Wykonawca dostarczy dane umożliwiające dostęp do tych dokumentów,
 - 16.4.7. pełnomocnictwo lub inny dokument potwierdzający umocowanie do reprezentowania Wykonawcy, jeżeli w imieniu Wykonawcy działa osoba, której umocowanie do jego reprezentowania nie wynika z dokumentów, o których mowa w pkt 16.4.6, sporządzone pod rygiem nieważności, w formie elektronicznej,
 - 16.4.8. pełnomocnictwo lub inny dokument potwierdzający umocowanie dla pełnomocnika ustanowionego przez Wykonawców wspólnie ubiegających się o

- udzielenie zamówienia do reprezentowania ich w postępowaniu albo do reprezentowania w postępowaniu i zawarcia umowy w sprawie zamówienia publicznego, jeżeli ofertę składają Wykonawcy wspólnie ubiegający się o udzielenie zamówienia, sporządzone pod rygorem nieważności, w formie elektronicznej,
- 16.4.9. dokumenty, o których mowa w pkt 16.4.6 i 16.4.7 SWZ dla osoby działającej w imieniu podmiotu udostępniającego Wykonawcy zasoby na zasadach określonych w art. 118 ustawy Pzp,
- 16.4.10. wadium w oryginale w postaci elektronicznej, opatrzonej kwalifikowanym podpisem elektronicznym osób upoważnionych do jego wystawienia (tylko, gdy Wykonawca wnosi wadium w formie niepieniężnej).
- 16.5. Dokumenty składane wraz z ofertą, w tym pełnomocnictwa powinny zostać sporządzone w sposób określony w rozporządzeniu Prezesa Rady Ministrów wydanym na podstawie art. 70 ustawy Pzp określającym sposób sporządzania i przekazywania informacji oraz wymagań technicznych dla dokumentów elektronicznych oraz środków komunikacji elektronicznej w postępowaniu o udzielenie zamówienia publicznego lub konkursie.
- 16.6. Zamawiający nie ujawnia informacji stanowiących tajemnicę przedsiębiorstwa w rozumieniu art. 11 ust. 2 ustawy z dnia 16 kwietnia 1993 r. o zwalczaniu nieuczciwej konkurencji (Dz. U. z 2020 r., poz. 1913 z późn. zm.), jeżeli Wykonawca, wraz z przekazaniem takich informacji, zastrzegł, że nie mogą być one udostępnione oraz wykazał, że zastrzeżone informacje stanowią tajemnicę przedsiębiorstwa. Wykonawca nie może zastrzec informacji, o których mowa w art. 222 ust. 5 ustawy Pzp.
- 16.7. Jeżeli Wykonawca składa wraz z ofertą informacje stanowiące tajemnicę przedsiębiorstwa, to wówczas informacje te muszą być wyodrębnione w formie osobnego pliku i złożone zgodnie z zasadami opisanymi w pkt 11.8.3 SWZ. Zamawiający nie ponosi odpowiedzialności za niezgodne z SWZ przygotowanie w/w pliku przez Wykonawcę. Stosowne zastrzeżenie Wykonawca winien złożyć na formularzu ofertowym (**załącznik nr 2 do SWZ**) oraz powinien wykazać, że zastrzeżone informacje stanowią tajemnicę przedsiębiorstwa. W przeciwnym razie cała oferta zostanie ujawniona na wniosek każdej zainteresowanej osoby.
- 16.8. Zastrzeżenie informacji, które nie stanowią tajemnicy przedsiębiorstwa w rozumieniu ww. ustawy w momencie odmowy na wezwanie Zamawiającego do odtajnienia przez Wykonawcę tej części oferty, skutkować będzie odtajnieniem tej części oferty nie będącej tajemnicą przedsiębiorstwa przez Zamawiającego.

17. SPOSÓB, MIEJSCE ORAZ TERMIN SKŁADANIA I OTWARCIA OFERT

- 17.1. Ofertę należy złożyć za pośrednictwem formularza do złożenia, zmiany, wycofania oferty lub wniosku dostępnego na e-PUAP i udostępnionego na miniPortalu do dnia **31.05.2022 r. godz. 10:00**.
- 17.2. Otwarcie ofert nastąpi **31.05.2022 r. o godz. 11:00**.
- 17.3. Otwarcie ofert następuje poprzez użycie mechanizmu do odszyfrowywania ofert dostępnego po zalogowaniu w zakładce „Deszyfrowanie” na miniPortalu i następuje poprzez wskazanie pliku do odszyfrowania.
- 17.4. W przypadku awarii systemu teleinformatycznego, przy użyciu którego zamawiający dokonuje otwarcia ofert, która powoduje brak możliwości otwarcia ofert w terminie określonym przez zamawiającego w pkt 17.2 SWZ, otwarcie ofert następuje niezwłocznie po usunięciu awarii. Zamawiający poinformuje o zmianie terminu otwarcia ofert na stronie internetowej prowadzonego postępowania.
- 17.5. Zamawiający, najpóźniej przed otwarciem ofert, udostępnia na stronie internetowej prowadzonego postępowania informację o kwocie, jaką zamierza przeznaczyć na sfinansowanie zamówienia.
- 17.6. Zamawiający, niezwłocznie po otwarciu ofert, udostępnia na stronie internetowej prowadzonego postępowania informacje o:
 - 17.6.1. nazwach albo imionach i nazwiskach oraz siedzibach lub miejscach prowadzonej działalności gospodarczej albo miejscach zamieszkania wykonawców, których oferty zostały otwarte;
 - 17.6.2. cenach zawartych w ofertach.

18. SPOSÓB OBLICZENIA CENY

- 18.1. Wykonawca podaje cenę ofertową brutto na formularzu ofertowym, stanowiącym **załącznik nr 2 do SWZ**.
- 18.2. Cena ofertowa brutto musi uwzględniać wszystkie koszty związane z realizacją przedmiotu zamówienia, zgodnie z opisem przedmiotu zamówienia oraz postanowieniami umowy określonymi w niniejszej SWZ.
- 18.3. Cenę oferty należy podać w złotych polskich (PLN) z dokładnością do dwóch miejsc po przecinku (zgodnie z zasadami arytmetyki) wraz z wyszczególnieniem zastosowanej stawki podatku VAT.
- 18.4. Stawkę podatku od towarów i usług (VAT) należy uwzględnić w wysokości obowiązującej na dzień składania ofert.
- 18.5. Wyliczona cena oferty brutto będzie służyć do porównania złożonych ofert.
- 18.6. Jeżeli w postępowaniu złożona będzie oferta, której wybór prowadziłby do powstania u zamawiającego obowiązku podatkowego zgodnie z ustawą z dnia 11 marca 2004 r. o podatku od towarów i usług (Dz. U. z 2018 r. poz. 2174, z późn. zm.), zamawiający w celu oceny takiej oferty doliczy do przedstawionej w niej ceny kwotę podatku od towarów i usług, którą miałby obowiązek rozliczyć. W takim przypadku wykonawca, składając ofertę, zgodnie z art. 225 ust. 2 ustawy Pzp, ma obowiązek:
 - 1) poinformowania zamawiającego, że wybór jego oferty będzie prowadził do powstania u zamawiającego obowiązku podatkowego;

- 2) wskazania nazwy (rodzaju) towaru lub usługi, których dostawa lub świadczenie będą prowadziły do powstania obowiązku podatkowego;
 - 3) wskazania wartości towaru lub usługi objętego obowiązkiem podatkowym zamawiającego, bez kwoty podatku;
 - 4) wskazania stawki podatku od towarów i usług, która zgodnie z wiedzą wykonawcy, będzie miała zastosowanie.
- 18.7. Wzór formularza ofertowego został opracowany przy założeniu, iż wybór oferty nie będzie prowadzić do powstania u zamawiającego obowiązku podatkowego w zakresie podatku VAT. W przypadku, gdy wykonawca zobowiązany jest złożyć oświadczenie o powstaniu u zamawiającego obowiązku podatkowego, powinien zmodyfikować odpowiednio treść formularza.
- 18.8. Rozliczenia między zamawiającym a wykonawcą nie będą prowadzone w walucie obcej.

19. OPIS KRYTERIÓW OCENY OFERT WRAZ Z PODANIEM WAG TYCH KRYTERIÓW I SPOSOBU OCENY OFERT

- 19.1. Za najkorzystniejszą zostanie uznana oferta, która będzie miała najwyższą wartość, wyrażoną w punktach, z uwzględnieniem kryteriów oceny, wymienionych w pkt 19.2.
- 19.2. Kryterium oceny ofert stanowią:

Lp.	Nazwa kryterium	Waga kryterium (%)
1.	Cena (P1)	60
2.	Doświadczenie osób realizujących przedmiot zamówienia (P2)	40

- 19.2.1. Kryterium „Cena” (P1) - waga 60 % : Kryterium „Cena” będzie rozpatrywana na podstawie ceny brutto za wykonanie przedmiotu zamówienia, podanej przez wykonawcę na formularzu ofertowym. Ilość punktów w tym kryterium zostanie obliczona na podstawie poniższego wzoru:

$$P1 = \frac{C_n}{C_b} \times 100 \text{ pkt} \times 60\%$$

gdzie:

P1 – liczba punktów przyznana ofercie ocenianej w kryterium „Cena”

C_n – cena brutto oferty najniższej spośród wszystkich złożonych ofert niepodlegających odrzuceniu

C_b – cena brutto oferty badanej

Najkorzystniejsza oferta w odniesieniu do tego kryterium może uzyskać maksimum 60 pkt.

- 19.2.2. Kryterium „Doświadczenie osób realizujących przedmiot zamówienia” (P2) - waga 40%. Zamawiający będzie przyznawał punkty w kryterium w następujący sposób:

W ramach kryterium doświadczenie, Wykonawca otrzyma 40 pkt, jeżeli kierownik prac będzie posiadał doświadczenie w pracach agrotechnicznych lub leśnych wykonywanych w granicach następujących obszarów chronionych: parków narodowych, parków krajobrazowych, rezerwatów przyrody, obszarów Natura 2000, w tym co najmniej dwie prace polegały na usuwaniu gatunków roślin wymienionych w rozporządzeniu Ministra Środowiska z 9 września 2011 r. w sprawie listy roślin i zwierząt gatunków obcych, które w przypadku uwolnienia do środowiska przyrodniczego mogą zagrozić gatunkom rodzimym lub siedliskom przyrodniczym.

Wykonawca otrzyma 20 pkt, jeżeli kierownik prac będzie posiadał doświadczenie w pracach agrotechnicznych lub leśnych wykonywanych w granicach następujących obszarów chronionych: parków narodowych, parków krajobrazowych, rezerwatów przyrody, obszarów Natura 2000, w tym co najmniej jedna praca polegała na usuwaniu gatunków roślin wymienionych w rozporządzeniu Ministra Środowiska z 9 września 2011 r. w sprawie listy roślin i zwierząt gatunków obcych, które w przypadku uwolnienia do środowiska przyrodniczego mogą zagrozić gatunkom rodzimym lub siedliskom przyrodniczym.

Jeżeli kierownik prac nie będzie posiadał doświadczenia w ww. zakresie (brak prowadzonych usług w obszarach chronionych, w których prace obejmowały usuwanie gatunków inwazyjnych z ww. rozporządzenia), Wykonawca otrzyma w tym kryterium 0 pkt.

19.3. Zamawiający uzna za najkorzystniejszą ofertę Wykonawcy, który spełni warunki udziału w postępowaniu, a jego oferta nie będzie podlegać odrzuceniu oraz otrzyma największą liczbę punktów wyliczoną zgodnie ze wzorem:

$$P = P1 + P2$$

gdzie:

P – łączna ilość punktów dla ocenianej oferty;

P1 – liczba punktów przyznana ofercie ocenianej w kryterium „Cena” (P1);

P2 – liczba punktów przyznana ofercie ocenianej w kryterium „Doświadczenie osób realizujących przedmiot zamówienia (P2)”;

19.4. Punkty będą zaokrąglane do dwóch miejsc po przecinku lub z większą dokładnością jeżeli przy zastosowaniu wymienionego zaokrąglenia nie występuje różnica w ilości przyznanych punktów wynikająca z małej różnicy zaoferowanych cen.

19.5. Jeśli nie będzie można wybrać najkorzystniejszej oferty z uwagi na to, że dwie lub więcej ofert przedstawia taki sam bilans punktów, zamawiający spośród tych ofert wybiera ofertę, która otrzymała najwyższą ocenę w kryterium o najwyższej wadze.

19.6. W toku badania i oceny ofert zamawiający może żądać od wykonawcy wyjaśnień dotyczących treści złożonej oferty, w tym zaoferowanej ceny.

20. INFORMACJE O FORMALNOŚCIACH, JAKIE MUSZĄ ZOSTAĆ DOPEŁNIONE PO WYBORZE OFERTY W CELU ZAWARCIA UMOWY W SPRAWIE ZAMÓWIENIA PUBLICZNEGO

- 20.1. Zamawiający zawrze umowę w sprawie zamówienia publicznego z wykonawcą, którego oferta zostanie uznana za najkorzystniejszą, w terminach określonych w art. 264 ustawy Pzp.
- 20.2. Wykonawca będzie zobowiązany do podpisania umowy w miejscu i terminie wskazanym przez zamawiającego.
- 20.3. Umowa w sprawie zamówienia publicznego zostanie zawarta zgodnie z ustawą Pzp, kodeksem cywilnym, wymogami SWZ i postanowieniami określonymi we wzorze umowy w sprawie zamówienia publicznego, **w załączniku nr 9 do SWZ**.
- 20.4. Przed zawarciem umowy, wykonawca, którego oferta została uznana za najkorzystniejszą zobowiązany jest:
 - a) wnieść zabezpieczenie należytego wykonania umowy,
 - b) przedłożyć zamawiającemu kopię regulującej współpracę wykonawców wspólnie ubiegających się o udzielenie zamówienia (np. umowę konsorcjum), jeżeli zamówienie będzie realizowane przez wykonawców wspólnie ubiegających się o udzielenie zamówienia.
- 20.5. Jeżeli Wykonawca, którego oferta została wybrana, uchyla się od zawarcia umowy w sprawie zamówienia publicznego lub nie wnosi wymaganego zabezpieczenia należytego wykonania umowy, zamawiający może dokonać ponownego badania i oceny ofert spośród ofert pozostałych w postępowaniu wykonawców oraz wybrać najkorzystniejszą ofertę albo unieważnić postępowanie.

21. PROJEKTOWANE POSTANOWIENIA UMOWY W SPRAWIE ZAMÓWIENIA PUBLICZNEGO, KTÓRE ZOSTANĄ WPROWADZONE DO UMOWY W SPRAWIE ZAMÓWIENIA PUBLICZNEGO

- 21.1. Wybrany wykonawca jest zobowiązany do zawarcia umowy w sprawie zamówienia publicznego na warunkach określonych we wzorze umowy, stanowiącym **załącznik nr 9 do SWZ**.
- 21.2. Zakres świadczenia wykonawcy wynikający z umowy jest tożsamy z jego zobowiązaniem zawartym w ofercie.
- 21.3. Zamawiający przewiduje możliwość zmiany zawartej umowy w stosunku do treści wybranej oferty w zakresie wskazanym we wzorze umowy. Zmiana umowy wymaga zachowania formy pisemnej, pod rygorem nieważności.
- 21.4. Zmiana umowy podlega unieważnieniu, jeżeli została dokonana z naruszeniem art. 454 i art. 455 ustawy Pzp.

22. POUCZENIE O ŚRODKACH OCHRONY PRAWNEJ PRZYSŁUGUJĄCYCH WYKONAWCY

- 22.1. Wykonawcy, a także innemu podmiotowi, jeżeli ma lub miał interes w uzyskaniu zamówienia oraz poniósł lub może ponieść szkodę w wyniku naruszenia przez zamawiającego przepisów ustawy Pzp, przysługują środki ochrony prawnej określone

w dziale IX ustawy Pzp tj. odwołanie i skarga do sądu. Postępowanie odwoławcze uregulowane zostało w przepisach art. 506-578 ustawy Pzp, a postępowanie skargowe w przepisach art. 579-590 ustawy Pzp.

22.2. Odwołanie przysługuje na:

- a) niezgodną z przepisami ustawy Pzp czynność zamawiającego, podjętą w postępowaniu o udzielenie zamówienia, w tym na projektowane postanowienie umowy;
- b) zaniechanie czynności w postępowaniu o udzielenie zamówienia, do której zamawiający był obowiązany na podstawie ustawy Pzp,
- c) zaniechanie przeprowadzenia postępowania o udzielenie zamówienia, mimo że zamawiający był do tego obowiązany.

22.3. Odwołanie wnosi się do Prezesa Krajowej Izby Odwoławczej. Odwołujący przekazuje kopię odwołania zamawiającemu przed upływem terminu do wniesienia odwołania w taki sposób, aby mógł on zapoznać się z jego treścią przed upływem tego terminu. Domniemywa się, że zamawiający mógł zapoznać się z treścią odwołania przed upływem terminu do jego wniesienia, jeżeli przekazanie jego kopii nastąpiło przed upływem terminu do jego wniesienia przy użyciu środków komunikacji elektronicznej.

22.4. Odwołanie wnosi się w terminie: (a) 10 dni od dnia przekazania informacji o czynności Zamawiającego stanowiącej podstawę jego wniesienia, jeżeli informacja została przekazana przy użyciu środków komunikacji elektronicznej, (b) 15 dni od dnia przekazania informacji o czynności Zamawiającego stanowiącej podstawę jego wniesienia, jeżeli informacja została przekazana w sposób inny niż określony w lit. (a).

22.5. Odwołanie wobec treści ogłoszenia wszczynającego postępowanie o udzielenie zamówienia lub wobec treści dokumentów zamówienia wnosi się w terminie 10 dni od dnia publikacji ogłoszenia w Dzienniku Urzędowym Unii Europejskiej lub zamieszczenia dokumentów zamówienia na stronie internetowej.

22.6. Odwołanie w przypadkach innych niż określone w pkt 22.4. i 22.5. SWZ wnosi się w terminie 10 dni od dnia, w którym powzięto lub przy zachowaniu należytej staranności można było powziąć wiadomość o okolicznościach stanowiących podstawę jego wniesienia.

22.7. Na orzeczenie Krajowej Izby Odwoławczej oraz postanowienie Prezesa Krajowej Izby Odwoławczej, o którym mowa w art. 519 ust. 1 ustawy Pzp, stronom oraz uczestnikom postępowania przysługuje skarga do sądu. Skargę wnosi się do Sądu Okręgowego w Warszawie - sądu zamówień publicznych. Skargę wnosi się za pośrednictwem Prezesa Krajowej Izby Odwoławczej, w terminie 14 dni od dnia doręczenia orzeczenia Krajowej Izby Odwoławczej lub postanowienia Prezesa Krajowej Izby Odwoławczej, o którym mowa w art. 519 ust. 1 ustawy Pzp, przesyłając jednocześnie jej odpis przeciwnikowi skargi. Złożenie skargi w placówce pocztowej operatora wyznaczonego w rozumieniu ustawy z dnia 23 listopada 2012 r. - Prawo pocztowe (tekst jedn. Dz. U. z 2020 r. poz. 1041 z późn. zm.).

23. KLAUZULA INFORMACYJNA DOTYCZĄCA PRZETWARZANIA DANYCH W RDOŚ W OPOLU NA POTRZEBY PRZEPROWADZENIA PROCEDURY ZAMÓWIEŃ PUBLICZNYCH

23.1. Zgodnie z art. 13 ust. 1 i 2 rozporządzenia Parlamentu Europejskiego i Rady (UE) 2016/679 z 27 kwietnia 2016 r. w sprawie ochrony osób fizycznych w związku z przetwarzaniem danych osobowych i w sprawie swobodnego przepływu takich danych oraz uchylenia dyrektywy 95/46/WE (ogólne rozporządzenie o ochronie danych) (Dz. Urz. UE. L. 119 z 04.05.2016, str. 1, dalej RODO), informuję, że:

23.1.1. Administratorem Pani/Pana danych osobowych jest Regionalny Dyrektor Ochrony Środowiska w Opolu z siedzibą przy ul. Firmowej 1, 45-594 Opole, tel.: (77) 45 26 230, fax (77) 45 26 230, adres e-mail: sekretariat.opole@rdos.gov.pl

23.1.2. W sprawach związanych z Pani/Pana danymi proszę kontaktować się z Inspektorem Ochrony Danych, kontakt pisemny za pomocą poczty tradycyjnej na adres Regionalna Dyrekcja Ochrony Środowiska w Opolu, ul. Firmowa 1, 45-594 Opole lub pocztą elektroniczną na adres e-mail: iod.opole@rdos.gov.pl

23.1.3. Pani/Pana dane osobowe przetwarzane będą na podstawie art. 6 ust. 1 lit. C RODO w celu prowadzenia przedmiotowego postępowania o udzielenie zamówienia publicznego WOF.261.1.32.2022 oraz zawarcia umowy, a podstawą prawną ich przetwarzania jest obowiązek prawny stosowania sformalizowanych procedur udzielania zamówień publicznych spoczywający na Regionalnej Dyrekcji Ochrony Środowiska w Opolu jako jednostce finansów publicznych.

23.1.4. Odbiorcami Pani/Pana danych osobowych będą osoby lub podmioty, którym udostępniona zostanie dokumentacja postępowania w oparciu o art. 74 ustawy z dnia 11 września 2019 r. – Prawo zamówień publicznych (Dz. U. z 2021 r. poz. 1129 z późn. zm.), dalej „ustawa Pzp”.

23.1.5. Pani/Pana dane osobowe będą przechowywane na czas związany z realizacją umowy zawartej w wyniku przeprowadzenia procedury zamówień publicznych w RDOŚ w Opolu, w oparciu o uzasadniony interes realizowany przez administratora (roszczenia/ gwarancje, archiwizacja dokumentów)- z równoczesnym uwzględnieniem przepisów ustawy z dnia 14 lipca 1983 r. o narodowym zasobie archiwalnym i archiwach.

23.1.6. obowiązek podania przez Pani/Pana danych osobowych bezpośrednio Pani/Pana dotyczących jest wymogiem ustawowym określonym w przepisach ustawy Pzp, związanych z udziałem w postępowaniu o udzielenie zamówienia publicznego; konsekwencje niepodania określonych danych wynikają z ustawy Pzp;

23.1.7. w odniesieniu do Pani/Pana danych osobowych decyzje nie będą podejmowane w sposób zautomatyzowany, stosownie do art. 22 RODO;

23.1.8. posiada Pani/Pan:

- na podstawie art. 15 RODO prawo dostępu do danych osobowych Pani/Pana dotyczących;

- na podstawie art. 16 RODO prawo do sprostowania Pani/Pana danych osobowych¹
 - na podstawie art. 18 RODO prawo żądania od administratora ograniczenia przetwarzania danych osobowych z zastrzeżeniem przypadków, o których mowa w art. 18 ust. 2 RODO²
 - prawo do wniesienia skargi do Prezesa Urzędu Ochrony Danych Osobowych, gdy uzna Pani/Pan, iż przetwarzanie danych osobowych Pani/Pana dotyczących narusza przepisy RODO;
- 23.1.9. nie przysługuje Pani/Panu:
- z związku z art. 17 ust. 3 lit. b, d lub e RODO prawo do usunięcia danych osobowych;
 - prawo do przenoszenia danych osobowych, o których mowa w art. 20 RODO
 - na podstawie art. 21 RODO prawo sprzeciwu, wobec przetwarzania danych osobowych, gdyż podstawą prawną przetwarzania Pani/pana danych osobowych jest art. 6 ust. 1 lit. C RODO.

23.2. Jednocześnie Regionalna Dyrekcja Ochrony Środowiska w Opolu przypomina o ciąży na Pani/Panu obowiązku informacyjnym wynikającym z art. 14 RODO względem osób fizycznych, których dane przekazane zostaną Zamawiającemu w związku z prowadzonym postępowaniem i które Zamawiający pośrednio pozyska od wykonawcy biorącego udział w postępowaniu, chyba że ma zastosowanie co najmniej jedno z wyłączeń, o których mowa w art. 14 ust. 5 RODO.

24. ZAŁĄCZNIKI DO SWZ:

- 24.1. Załącznik nr 1 – Opis przedmiotu zamówienia
- 24.2. Załącznik nr 2 – Formularz ofertowy
- 24.3. Załącznik nr 3 – Jednolity Europejski Dokument Zamówienia (ESPD)
- 24.4. Załącznik nr 4 – Zobowiązanie innego podmiotu do udostępnienia niezbędnych zasobów wykonawcy
- 24.5. Załącznik nr 5 – Oświadczenie dotyczące przynależności lub braku przynależności do tej samej grupy kapitałowej
- 24.6. Załącznik nr 6 – Wykaz usług
- 24.7. Załącznik nr 7 – Wykaz osób
- 24.8. Załącznik nr 8 – Oświadczenie wykonawcy o aktualności informacji zawartych w oświadczeniu, o którym mowa w art. 125 ust. 1 ustawy Pzp
- 24.9. Załącznik nr 9 – Wzór umowy
- 24.10. Załącznik nr 10 – Link do postępowania
- 24.11. Załącznik nr 11 - Identyfikator postępowania generowany przez miniPortal

¹ Wyjaśnienie: skorzystanie z prawa do sprostowania nie może skutkować zmianą wyniku postępowania o udzielenie zamówienia publicznego ani zmianą postanowień umowy w zakresie niezgodnym z ustawą Pzp oraz nie może naruszać integralności protokołu oraz jego załączników.

² Wyjaśnienie: prawo do ograniczenia przetwarzania nie ma zastosowania w odniesieniu do przechowywania w celu zapewnienia korzystania ze środków ochrony prawnej lub w celu ochrony praw innej osoby fizycznej lub prawnej, lub z uwagi na ważne względy interesu publicznego Unii Europejskiej lub państwa członkowskiego.

WOF.261.1.32.2022

Załącznik nr 1 do SWZ

OPIS PRZEDMIOTU ZAMÓWIENIA CZ. I

Przedmiotem zamówienia jest wykonanie usługi polegającej na eliminacji inwazyjnego gatunku rośliny z rodzaju rdestowiec w granicach obszaru Natura 2000 Opolska Dolina Nysy Kłodzkiej poza gruntami w zarządzie PGW Wody Polskie

I. Na usługę składają się następujące prace:

a) Prace polegające na eliminowaniu rdestowców z użyciem herbicydów, na obszarze wskazanym na rys. 1-4.:

- w przypadku rdestowców położonych w odległości mniejszej niż 5 metrów od lustra wody stojącej i płynącej - poprzez iniekcję herbicydu do łodygi rośliny; zabiegi należy przeprowadzać w dwóch nawrotach: I – od początku ostatniej dekady sierpnia do końca pierwszej dekady września oraz II – w ostatniej dekadzie września 2022; wysokość łodyg poddawanych iniekcji powinna wynosić powyżej 1,5 m, a pęd powinien posiadać grubość minimum 1,5 cm. W jednym płacie rdestowca należy poddać iniekcji minimum 70% pędów spełniających wyżej podane wymiary. Poprzez płat rdestowca należy rozumieć zwarte skupienie łodyg dające wyróżnić się w terenie jako grupa roślin (pochodzących z jednego kłącza). Jeśli występują pojedyncze łodygi (wysokości powyżej 1,5 m i grubości pędu minimum 1,5 cm), zabieg należy stosować na każdej z nich. W przypadku roślin o grubości mniejszej niż 1,5 cm dopuszcza się smarowanie aparatów asymilacyjnych i łodyg (minimum 90% wszystkich liści);
- w przypadku rdestowców położonych w odległości większej niż 5 metrów od lustra wody stojącej i płynącej - poprzez oprysk/mazanie aparatu asymilacyjnego i łodyg herbicydem; zabiegi należy przeprowadzać w dwóch nawrotach: w pierwszej i ostatniej dekadzie września. Zabieg stosować na wszystkie rośliny (rdestowce), w dni bezwietrzne i bezdeszczowe (pogoda taka powinna się utrzymywać także min. przez 6 godz. po oprysku/mazaniu). W trakcie wykonywania zabiegu nie należy kosić, jak również łamać czy niszczyć pędów; w przypadku zwartych płatów rdestowca dopuszcza się tworzenie ścieżek roboczych celem poruszania się osób wykonujących czynność;

b) Usuwanie biomasy z miejsca zabiegu nie jest wymagane.

Terminy kolejnych nawrotów zabiegów muszą być każdorazowo uzgadniane z nadzorem przyrodniczym zapewnionym przez Zamawiającego.

II. Zakres i powierzchnia prac:

Podczas inwentaryzacji gatunków inwazyjnych roślin w obszarze Natura 2000 Opolska Dolina Nysy Kłodzkiej, prowadzonej w 2016 r. i uzupełnionej w roku 2021, ustalono powierzchnię występowania rdestowców w obrębie płątów siedlisk 91E0 i 91F0 (poza gruntami PGW Wody Polskie) wynoszącą 256,624 ara (tabela 1). Nie można wykluczyć, że powierzchnia występowania gatunków inwazyjnych w obszarze może ulec zmianie z przyczyn naturalnych oraz w związku z wcześniej prowadzonym zwalczaniem.

Tab. 1. Nieruchomości, na których stwierdzono występowanie rdestowców w obszarze Natura 2000 Opolska Dolina Nysy Kłodzkiej (poza gruntami PGW WP):

LP.	OBRĘB	NR DZIAŁKI	Pow. działki [ha]	Pow. Występowania gat. inw. [ar]
1	Kopice	487	47,34	24,193
2	Kopice	60/1	28,71	27,929
3	Kopice	60/2	7,778	5,776
4	Kopice	63/1	36,41	27,126
5	Kopice	69/1	33,79	4,082
6	Michałów	4/12	2,212	2,694
7	Michałów	8/13	3,032	0,723
8	Michałów	8/14	22,1	81,896
9	Osiek Grodkowski	13/3	23,75	0,102
10	Osiek Grodkowski	14/1	36,84	7,839
11	Osiek Grodkowski	17/1	39,07	6,365
12	Osiek Grodkowski	308	28,4	1,825
13	Radoszowice	261/1	3,08	0,155
14	Radoszowice	265/8	0,18	0,762
15	Sarny Wielkie	22/5	4,258	6,365
16	Sarny Wielkie	4/7	7,6	0,123
17	Sarny Wielkie	4/8	0,101	0,629
18	Sarny Wielkie	4/9	0,126	2,096
19	Tarnica	111	0,878	0,046
20	Tarnica	23/2	63,91	0,389
21	Tarnica	28	2,053	0,403
22	Tarnica	78	2,98	4,428
23	Tarnica	81	1,534	0,982
24	Tarnica	82/1	11,97	45,179
25	Tłustoręby	18	1,482	3,261
			SUMA	255,368

Zinwentaryzowane powierzchnie przedstawiono na mapie (Rys. 1-4). Stopień pokrycia rdestowca na płątach wynosi od pojedynczych egzemplarzy do 30% ich powierzchni

(przeciętnie 15%). Teren miejscami jest trudno dostępny - płyty gatunków inwazyjnych znajdują się na obszarach pokrytych roślinnością leśną, na skarpach rzeki, w znacznej odległości od dróg (Fot. 1 i 2).



Rys. 1 Mapa pogładowa z zaznaczonymi płytami występowania rdestowców.



Rys. 2 Mapa poglądowa z zaznaczonymi płatami występowania rdestowców.



Rys. 3 Mapa poglądowa z zaznaczonymi płatami występowania rdestowców.



Rys. 4 Mapa poglądowa z zaznaczonymi płatami występowania rdestowców.

- III. Wszystkie prace, opisane w pkt I, będą przeprowadzone pod nadzorem przyrodniczym, zapewnionym przez Zamawiającego. Kierownik robót będzie zobligowany do stałego kontaktu z nadzorem przyrodniczym (w godzinach pracy RDOŚ w Opolu) i będzie wykonywał oraz uwzględniał wszelkie jego wskazówki.
- IV. W celu przeprowadzenia zabiegów chemicznych (iniekcja/mazanie/oprysk) do użycia dopuszcza się zastosowanie substancji czynnej w postaci np. glifosatu. Preparaty zawierające ww. substancję czynną muszą być stosowane w sposób i w warunkach określonych przez producenta preparatu. Zamawiający wyklucza stosowanie przy iniekcji jednorazowego sprzętu medycznego. Stosowany preparat musi być wymieniony w opracowaniu pt. *Środki ochrony roślin oraz środki biobójcze zalecane do stosowania w leśnictwie w roku 2022 z ograniczeniem do listy preparatów zawartych w Ocenie ryzyka środowiskowego i społecznego (ORŚIS) zastosowania środków ochrony roślin opartych na substancji czynnej glifosaf*. Do preparatów dopuszczonych przez ww. opracowanie należą: AGROSAR 360 SL, GLIFOCYD 360 SL, GLIFOHERB 360 SL, GLIFOPOL 360 SL, RESOLVA TOTAL, ROUNDUP ACTIVE 360, ROUNDUP FLEX 480, ROUNDUP POWERMAX 720, KLINIK DUO FREE 360 SL, KLINIK FREE 360 SL.
- V. Prowadzenie zwalczania z użyciem herbicydów musi odbywać się zgodnie z obowiązującymi przepisami, w szczególności z zapisami ustawy z dnia 8 marca 2013 r. o środkach ochrony roślin (Dz. U. z 2020 r. poz. 2097, art. 37, art. 41 i art. 48) oraz z zachowaniem środków bezpieczeństwa higieny i pracy.
- VI. Minimum 5 dni przed przystąpieniem do prac Wykonawca poinformuje Zamawiającego o zamiarze ich rozpoczęcia.
- VII. Prace mają na celu eliminowanie inwazyjnych gatunków roślin, które charakteryzują się wysokim stopniem ekspansji w środowisku przyrodniczym. Wykonawca jest zobowiązany do zapoznania się z biologią zwalczanych gatunków inwazyjnych przed przystąpieniem do prac.
- VIII. Wykonawca zobowiązany jest wykonywać wszelkie prace z jak największą dokładnością i w sposób uniemożliwiający dalsze rozprzestrzenianie się gatunków inwazyjnych. W szczególności winien mieć na względzie, że usuwane części roślin nie mogą dostać się do wód rzeki Nysa Kłodzka, co mogłoby powodować ich przenoszenie na znaczne odległości i skutkować zajmowaniem nowych terenów.
- IX. Po podpisaniu umowy Zamawiający przekaze Wykonawcy aktualne warstwy przestrzenne rozmieszczenia płatów gatunków inwazyjnych (format *shp lub *kml).



Fot. 1. Osobniki rdestowca w obszarze N2000 Opolska Dolina Nysy Kłodzkiej, po kilku latach zwalczania.



Fot. 2. Teren w pobliżu koryta Nysy Kłodzkiej

OPIS PRZEDMIOTU ZAMÓWIENIA CZ. II

Przedmiotem zamówienia jest wykonanie usługi polegającej na eliminacji inwazyjnego gatunku rośliny z rodzaju rdestowiec w granicach obszaru Natura 2000 Przyłek nad Białą Głuchołaską poza gruntami w zarządzie PGW Wody Polskie

I. Na usługę składają się następujące prace:

a) Prace polegające na eliminowaniu rdestowców z użyciem herbicydów, na obszarze wskazanym na rys. 1-2:

- w przypadku rdestowców położonych w odległości mniejszej niż 5 metrów od lustra wody stojącej i płynącej - poprzez iniekcję herbicydu do łodygi rośliny; zabiegi należy przeprowadzać w dwóch nawrotach: I – od początku ostatniej dekady sierpnia do końca pierwszej dekady września oraz II – w ostatniej dekadzie września 2022; wysokość łodyg poddawanych iniekcji powinna wynosić powyżej 1,5 m, a pęd powinien posiadać grubość minimum 1,5 cm. W jednym płacie rdestowca należy poddać iniekcji minimum 70% pędów spełniających wyżej podane wymiary. Poprzez płat rdestowca należy rozumieć zwarte skupienie łodyg dające wyróżnić się w terenie jako grupa roślin (pochodzących z jednego kłącza). Jeśli występują pojedyncze łodygi (wysokości powyżej 1,5 m i grubości pędu minimum 1,5 cm), zabieg należy stosować na każdej z nich. W przypadku roślin o grubości poniżej 1,5 cm dopuszcza się smarowanie aparatów asymilacyjnych i łodyg (minimum 90% wszystkich liści);

- w przypadku rdestowców położonych w odległości większej niż 5 metrów od lustra wody stojącej i płynącej - poprzez oprysk/mazanie aparatu asymilacyjnego i łodyg herbicydem; zabiegi należy przeprowadzać w dwóch nawrotach: w pierwszej i ostatniej dekadzie września. Zabieg stosować na wszystkie rośliny (rdestowce), w dni bezwietrzne i bezdeszczowe (pogoda taka powinna się utrzymywać także min. przez 6 godz. po oprysku/mazaniu). W trakcie wykonywania zabiegu nie należy kosić, jak również łamać czy niszczyć pędów; w przypadku zwartych płatów rdestowca dopuszcza się tworzenie ścieżek roboczych celem poruszania się osób wykonujących czynność;

b) Usuwanie biomasy z miejsca zabiegu nie jest wymagane.

Terminy kolejnych nawrotów zabiegów muszą być każdorazowo uzgadniane z nadzorem przyrodniczym zapewnionym przez Zamawiającego.

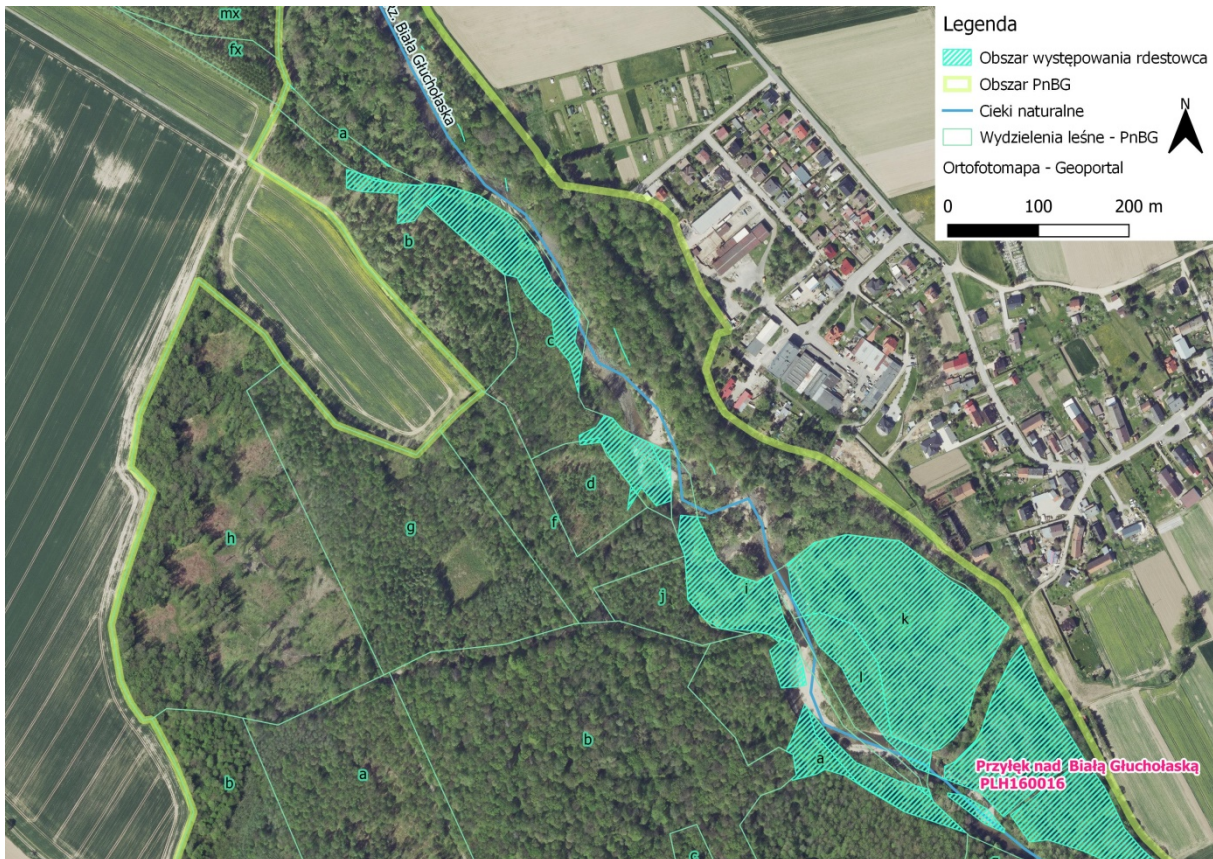
II. Zakres i powierzchnia prac:

Podczas inwentaryzacji gatunków inwazyjnych roślin w obszarze Natura 2000 Przyłek nad Białą Głuchołaską, prowadzonej w 2016 r. i uzupełnionej w roku 2021, ustalono powierzchnię

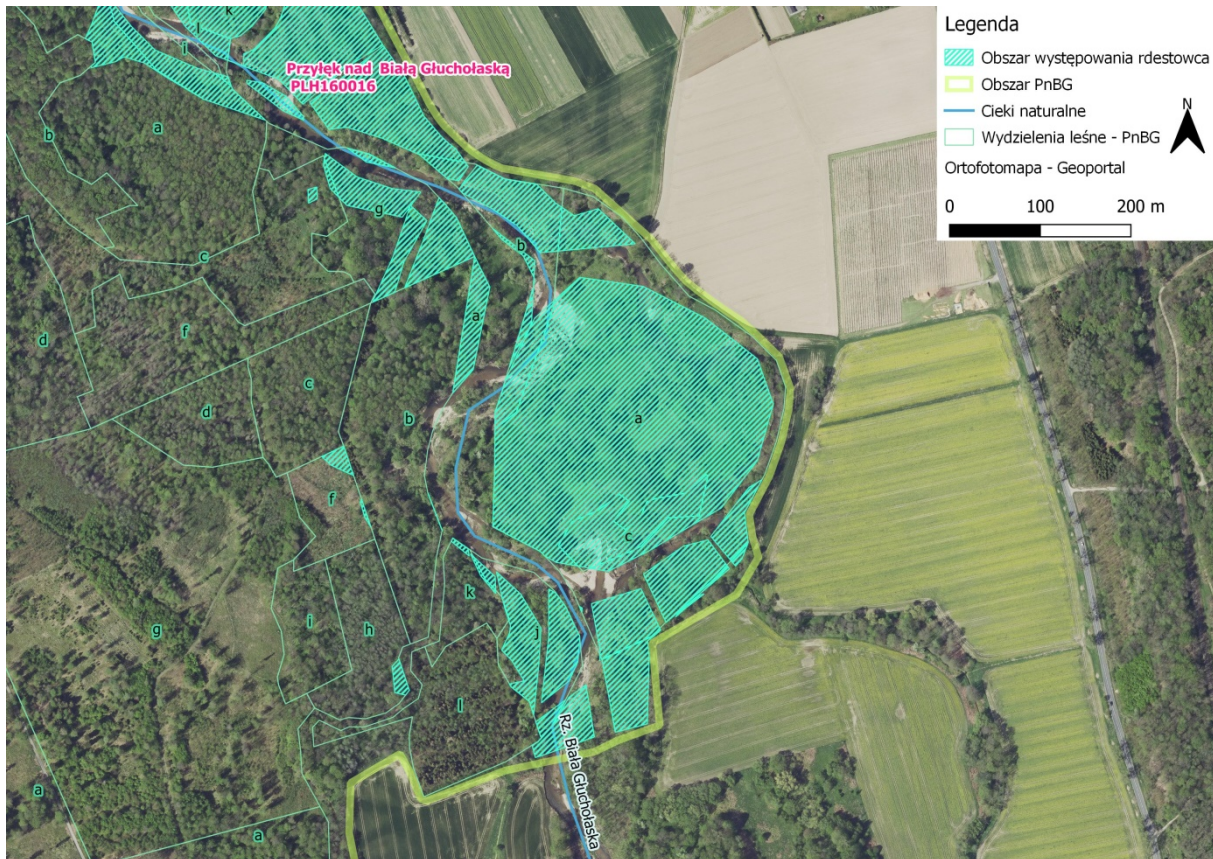
występowania rdestowców w płatach siedlisk 91E0 i 91F0, poza gruntami w zarządzie PGW Wody Polskie wynoszącą 2091,56 arów (tab. 1, rys. 1-2). Nie można wykluczyć, że powierzchnia występowania gatunków inwazyjnych zwalczanych w granicach siedlisk chronionych w obszarze może ulec zmianie z przyczyn naturalnych oraz w związku z wcześniej prowadzonymi zabiegami (w latach 2018-2021 było prowadzone zwalczanie rdestowców).

Tab. 1. Nieruchomości, na których stwierdzono występowanie rdestowca w obszarze Natura 2000 Przyłęk nad Białą Głuchołaską (w granicach siedlisk 91E0 i 91F0, poza gruntami w zarządzie PGW Wody Polskie).

Lp.	NUMER DZIAŁKI	OBRĘB	Powierzchnia [ha]	Gatunek inwazyjny	Powierzchnia wyst. gat. inw. [ar]
1	358	Przełęk	30,07	rdestowiec	161,98
2	361	Przełęk	23,3	rdestowiec	34,83
3	356	Przełęk	3,65	rdestowiec	75,45
4	360	Przełęk	11,29	rdestowiec	920,84
5	357	Przełęk	29,16	rdestowiec	598,69
6	221/1	Przełęk	2,59	rdestowiec	230,97
7	252/3	Polski Świętów	15,99	rdestowiec	25,34
8	268/1	Polski Świętów	2,96	rdestowiec	43,46
SUMA					2091,56



Rys. 1. Mapa poglądowa – powierzchnie występowania rdestowca w płatach siedlisk 91E0 i 91F0 (1/2)



Rys. 2. Mapa poglądowa – powierzchnie występowania rdestowca w płatach siedlisk 91E0 i 91F0 (2/2)

Zinwentaryzowane powierzchnie przedstawiono na mapach (rys. 1-2). Stopień pokrycia rdestowca na płatach położonych w zasięgu granic siedlisk przyrodniczych 91E0 i 91F0 wynosi od 5% do 15% ich powierzchni (przeciętnie rozmieszczenie ma charakter kępkowy). Teren miejscami jest trudno dostępny - płyty gatunków inwazyjnych znajdują się na obszarach pokrytych roślinnością leśną, na wyspach otoczonych wodą, na skarpach rzeki, w znacznej odległości od dróg (Fot. 1 i 2).

- III. Wszystkie prace, opisane w pkt I, będą przeprowadzone pod nadzorem przyrodniczym, zapewnionym przez Zamawiającego. Kierownik robót będzie zobligowany do stałego kontaktu z nadzorem przyrodniczym (w godzinach pracy RDOŚ w Opolu) i będzie uwzględniał i wykonywał wszelkie jego wskazówki.

W celu przeprowadzenia zabiegów chemicznych (iniekcja/mazanie/oprysk) do użycia dopuszcza się zastosowanie substancji czynnej w postaci np. glifosatu. Preparaty zawierające ww. substancję czynną muszą być stosowane w sposób i w warunkach określonych przez producenta preparatu. Zamawiający wyklucza stosowanie przy iniekcji jednorazowego sprzętu medycznego. Stosowany preparat musi być wymieniony w opracowaniu pt. *Środki ochrony roślin oraz*



środki biobójcze zalecane do stosowania w leśnictwie w roku 2022 z ograniczeniem do listy preparatów zawartych w Ocenie ryzyka środowiskowego i społecznego (ORŚIS) zastosowania środków ochrony roślin opartych na substancji czynnej glifosat. Do preparatów dopuszczonych przez ww. opracowanie należą: AGROSAR 360 SL, GLIFOCYD 360 SL, GLIFOHERB 360 SL, GLIFOPOL 360 SL, RESOLVA TOTAL, ROUNDUP ACTIVE 360, ROUNDUP FLEX 480, ROUNDUP POWERMAX 720, KLINIK DUO FREE 360 SL, KLINIK FREE 360 SL.

- IV. Prowadzenie zwalczania z użyciem herbicydów musi odbywać się zgodnie z obowiązującymi przepisami, w szczególności z zapisami ustawy z dnia 8 marca 2013 r. o środkach ochrony roślin (Dz. U. z 2020 r. poz. 2097, art. 37, art. 41 i art. 48) oraz z zachowaniem środków bezpieczeństwa higieny i pracy.
- V. Minimum 5 dni przed przystąpieniem do prac Wykonawca poinformuje Zamawiającego o zamiarze ich rozpoczęcia.
- VI. Prace mają na celu eliminowanie inwazyjnych gatunków roślin, które charakteryzują się wysokim stopniem ekspansji w środowisku przyrodniczym. Wykonawca jest zobowiązany do zapoznania się z biologią zwalczanych gatunków inwazyjnych przed przystąpieniem do prac.
- VII. Wykonawca zobowiązany jest wykonywać wszelkie prace z jak największą dokładnością i w sposób uniemożliwiający dalsze rozprzestrzenianie się gatunków inwazyjnych. W szczególności winien mieć na względzie, że usuwane części roślin nie mogą dostać się do wód rzeki Biała Głuchołaska, co mogłoby powodować ich przenoszenie na znaczne odległości i skutkować zajmowaniem nowych terenów.
- VIII. Po podpisaniu umowy Zamawiający przekaze Wykonawcy aktualne warstwy przestrzenne rozmieszczenia płatów gatunków inwazyjnych (format *shp lub *kml).



Fot. 1. Rdestowiec w obszarze Natura 2000 Przyłęk nad Białą Głucholaską

Fot. 2. Pojedyncze pędy rdestowca w płacie siedliska 91E0.





WOF.261.1.32.2022

Załącznik nr 2 do SWZ

.....
miejsowość, data

Formularz ofertowy

Wykonawca

Nazwa:

Adres:

NIP:

REGON:

Nr telefonu:

Adres e-mail:

Imię i nazwisko osoby upoważnionej do reprezentowania Wykonawcy/-ów

.....

Rodzaj upoważnienia do reprezentowania Wykonawcy/-ów

.....

Rodzaj wykonawcy: mikroprzedsiębiorstwo* / małe przedsiębiorstwo* / średnie przedsiębiorstwo* / jednoosobowa działalność gospodarcza* / osoba fizyczna nieprowadząca działalności gospodarczej* / inny rodzaj (jaki?)*

Wykonanie zadań z zakresu ochrony czynnej w celu ochrony siedlisk: 6210 Murawy kserotermiczne, 91E0 Łęgi wierzbowe, topolowe, olszowe i jesionowe oraz 91F0 Łęgowe lasy dębowo-wiązowo-jesionowe: Eliminacja inwazyjnego gatunku rośliny z rodzaju rdestowiec w granicach obszaru Natura 2000 Przyłęk nad Białą Głucholąską oraz obszaru Natura 2000 Opolska Dolina Nysy Kłodzkiej

Część I: Wykonanie usługi polegającej na eliminacji inwazyjnego gatunku rośliny z rodzaju rdestowiec w granicach obszaru Natura 2000 Opolska Dolina Nysy Kłodzkiej poza gruntami w zarządzie PGW Wody Polskie*

Część II: Wykonanie usługi polegającej na eliminacji inwazyjnego gatunku rośliny z rodzaju rdestowiec w granicach obszaru Natura 2000 Przyłęk nad Białą Głucholąską poza gruntami w zarządzie PGW Wody Polskie*

Składam ofertę o treści odpowiadającej SWZ za cenę ryczałtową brutto:

Część I: za cenę ryczałtową brutto: zł, - *zapis liczbowy**

Stawka podatku od towarów i usług: %

Część II: za cenę ryczałtową brutto: zł, *-zapis liczbowy**

Stawka podatku od towarów i usług: %

**niepotrzebne skreślić*

1. **OŚWIADCZAMY**, że zapoznaliśmy się ze Specyfikacją Warunków Zamówienia oraz wyjaśnieniami i zmianami SWZ przekazanymi przez Zamawiającego i uznajemy się za związanych określonymi w nich postanowieniami i zasadami postępowania.
2. Akceptuję terminy realizacji zamówienia, tj.:
Część 1: **30.09.2022 r.***
Część 2: **30.09.2022 r.***

3. Dotyczy CZĘŚCI 1:

Kryterium „doświadczenie osób realizujących przedmiot zamówienia” oceny ofert:

Kierownik prac posiada doświadczenie w pracach agrotechnicznych lub leśnych wykonywanych **w granicach następujących obszarów chronionych:** parków narodowych, parków krajobrazowych, rezerwatów przyrody, obszarów Natura 2000, **w tym co najmniej dwie prace* / jedna praca*** polegała na **usuwaniu gatunku roślin, wymienionego w rozporządzeniu** Ministra Środowiska z 9 września 2011 r. w sprawie listy roślin i zwierząt gatunków obcych, które w przypadku uwolnienia do środowiska przyrodniczego mogą zagrozić gatunkom rodzimym lub siedliskom przyrodniczym.

Brak deklaracji skutkowało będzie przyznaniem 0 pkt w kryterium doświadczenie.

4. Dotyczy CZĘŚCI 2:

Kryterium „doświadczenie osób realizujących przedmiot zamówienia” oceny ofert:

Kierownik prac posiada doświadczenie w pracach agrotechnicznych lub leśnych wykonywanych **w granicach następujących obszarów chronionych:** parków narodowych, parków krajobrazowych, rezerwatów przyrody, obszarów Natura 2000, **w tym co najmniej dwie prace* / jedna praca*** polegała na

usuwaniu gatunku roślin, wymienionego w rozporządzeniu Ministra Środowiska z 9 września 2011 r. w sprawie listy roślin i zwierząt gatunków obcych, które w przypadku uwolnienia do środowiska przyrodniczego mogą zagrozić gatunkom rodzimym lub siedliskom przyrodniczym.

Brak deklaracji skutkował będzie przyznaniem 0 pkt w kryterium doświadczenie.

5. Akceptuję proponowane warunki płatności, w tym 30 dniowy termin płatności od daty przedłożenia faktury/rachunku oraz fakt, iż podstawą wystawienia faktury/rachunku jest protokół odbioru przedmiotu zamówienia.
6. Oświadczam, że załączony do specyfikacji warunków zamówienia wzór umowy został przeze mnie zaakceptowany bez zastrzeżeń.
7. Oświadczam, że zapoznałem się z warunkami postępowania o udzielenie zamówienia publicznego i akceptuję je bez zastrzeżeń.
8. Oświadczam, że jestem związany ofertą przez okres 30 dni od terminu składania ofert, a w przypadku wyboru mojej oferty zobowiązuję się do zawarcia umowy w terminie i miejscu wskazanym przez Zamawiającego.

9. Wykonanie niżej wskazanych części zamówienia zostanie powierzone podwykonawcom:

(jeżeli dotyczy):

- 1)
- 2)
- 3)

10. Zgodnie z art. 117 ust. 4 ustawy Pzp, wykonawcy wspólnie ubiegający się o udzielenie zamówienia w treści formularza ofertowego wskazują, które usługi wykonają poszczególni wykonawcy *(jeżeli dotyczy):*

- 1)
- 2)
- 3)

11. Nazwy (firmy) podwykonawców, na których zasoby powołuję się na zasadach określonych w art. 118 ustawy Pzp, w celu wykazania spełniania warunków udziału w postępowaniu *(jeżeli dotyczy):*



- 1).....
- 2).....
- 3).....

12. Następujące informacje zawarte w naszej ofercie stanowią tajemnicę przedsiębiorstwa:

.....
.....

Uzasadnienie zastrzeżenia ww. informacji jako tajemnicy przedsiębiorstwa zostało załączone do naszej oferty.

*niepotrzebne skreślić

(elektroniczny podpis wykonawcy)

WOF.261.1.32.2022

Załącznik nr 3 do SWZ

JEDNOLITY EUROPEJSKI DOKUMENT ZAMÓWIENIA – JEDZ

INSTRUKCJA

Uprzejmie informujemy, że pod adresem <https://espd.uzp.gov.pl/filter?lang=pl> udostępnione jest narzędzie umożliwiające zamawiającym i wykonawcom utworzenie, wypełnienie i ponowne wykorzystanie standardowego formularza Jednolitego Europejskiego Dokumentu Zamówienia (JEDZ/ESPD) w wersji elektronicznej (eESPD).

Po zaznaczeniu pola „Jestem wykonawcą” wykonawca ma możliwość:

- zaimportowania otrzymanego formularza JEDZ/ESPD
- połączenia dwóch formularzy JEDZ/ESPD, tj. formularza przygotowanego przez zamawiającego dla danego postępowania oraz formularza wykorzystanego we wcześniejszym postępowaniu
- stworzenia nowego JEDZ/ESPD

Formularz wstępnie przygotowany przez zamawiającego (załącznik nr 3 do SWZ) zawiera tylko pola wskazane przez zamawiającego. W przypadku gdy wykonawca korzysta z możliwości samodzielnego utworzenia nowego formularza JEDZ/ESPD, aktywne są wszystkie pola formularza. Należy je wypełnić w zakresie stosownym do wymagań określonych przez zamawiającego w niniejszym postępowaniu. Przy wszystkich podstawach wykluczenia domyślnie zaznaczona jest odpowiedź przecząca. Po zaznaczeniu odpowiedzi twierdzącej wykonawca ma możliwość podania szczegółów, a także opisanie ewentualnych środków zaradczych podjętych w ramach tzw. samooczyszczenia.

Po wypełnieniu formularza wykonawca ma możliwość jego wyeksportowania w formacie xml. Wygenerowany w serwisie eESPD plik xml powinien zostać zapisany przez wykonawcę na dysku lokalnym lub innym nośniku danych, ponieważ **pliki nie są przechowywane w serwisie eESPD**.

Tak przygotowany formularz, po jego podpisaniu, może zostać przekazany zamawiającemu.

Więcej informacji dot. JEDZ można znaleźć na stronie Urzędu zamówień Publicznych (<https://www.uzp.gov.pl/baza-wiedzy/prawo-zamowien-publicznych-regulacje/prawo-krajowe/jednolity-europejski-dokument-zamowienia>)

WOF.261.1.32.2022

Załącznik nr 4 do SWZ

ZOBOWIĄZANIE DO ODDANIA WYKONAWCY DO DYSPOZYCJI NIEZBĘDNYCH ZASOBÓW NA POTRZEBY WYKONANIA ZAMÓWIENIA

Dane podmiotu udostępniającego:

Nazwa:

Adres:

NIP:

REGON:

Nr telefonu:

Adres e-mail:

Zobowiązuję się do oddania swoich zasobów:

.....
.....

(określenie zasobu)

Do dyspozycji Wykonawcy:

.....
.....

(nazwa Wykonawcy)

przy wykonywaniu zamówienia pod nazwą:

Wykonanie zadań z zakresu ochrony czynnej w celu ochrony siedlisk: 6210 Murawy kserotermiczne, 91E0 Łęgi wierzbowe, topolowe, olszowe i jesionowe oraz 91F0 Łęgowe lasy dębowo-wiązowo-jesionowe: Eliminacja inwazyjnego gatunku rośliny z rodzaju rdestowiec w granicach obszaru Natura 2000 Przyłęk nad Białą Głucholąską oraz obszaru Natura 2000 Opolska Dolina Nysy Kłodzkiej

Część I: Wykonanie usługi polegającej na eliminacji inwazyjnego gatunku rośliny z rodzaju rdestowiec w granicach obszaru Natura 2000 Opolska Dolina Nysy Kłodzkiej poza gruntami w zarządzie PGW Wody Polskie*

Część II: Wykonanie usługi polegającej na eliminacji inwazyjnego gatunku rośliny z rodzaju rdestowiec w granicach obszaru Natura 2000 Przyłęk nad Białą Głucholąską poza gruntami w zarządzie PGW Wody Polskie*

Oświadczam, że:



a) udostępniam Wykonawcy ww. zasoby, w następującym zakresie *(należy podać informacje umożliwiające ocenę spełnienia warunków przez udostępniane zasoby)*:
.....

b) sposób wykorzystania udostępnionych przeze mnie zasobów będzie następujący:
.....

c) zakres i okres mojego udziału przy wykonywaniu zamówienia będzie następujący:
.....

d) będę realizował nw. usługi, których dotyczą udostępniane zasoby odnoszące się do warunków udziału dot. wykształcenia, kwalifikacji zawodowych lub doświadczenia, na których polega Wykonawca:
.....

.....
(miejsowość, data)

.....
(elektroniczny podpis wykonawcy)

* *niepotrzebne skreślić*

WOF.261.1.32.2022

Załącznik nr 5 do SWZ

**OŚWIADCZENIE WYKONAWCY W ZAKRESIE ART. 108 UST.1 PKT 5 USTAWY PZP
DOTYCZĄCE PRZYNALEŻNOŚCI LUB BRAKU PRZYNALEŻNOŚCI DO TEJ SAMEJ
GRUPY KAPITAŁOWEJ**

Wykonawca

Nazwa:
Adres:
.....

Wykonanie zadań z zakresu ochrony czynnej w celu ochrony siedlisk: 6210 Murawy kserotermiczne, 91E0 Łęgi wierzbowe, topolowe, olszowe i jesionowe oraz 91F0 Łęgowe lasy dębowo-wiązowo-jesionowe: Eliminacja inwazyjnego gatunku rośliny z rodzaju rdestowiec w granicach obszaru Natura 2000 Przyłęk nad Białą Głuchołaską oraz obszaru Natura 2000 Opolska Dolina Nisy Kłodzkiej

Część I: Wykonanie usługi polegającej na eliminacji inwazyjnego gatunku rośliny z rodzaju rdestowiec w granicach obszaru Natura 2000 Opolska Dolina Nisy Kłodzkiej poza gruntami w zarządzie PGW Wody Polskie*

Część II: Wykonanie usługi polegającej na eliminacji inwazyjnego gatunku rośliny z rodzaju rdestowiec w granicach obszaru Natura 2000 Przyłęk nad Białą Głuchołaską poza gruntami w zarządzie PGW Wody Polskie*

- oświadczam, że Wykonawca, którego reprezentuję nie przynależy do grupy kapitałowej w rozumieniu ustawy z dnia 16 lutego 2007 r. o ochronie konkurencji i konsumentów (Dz. U. z 2020 r., poz. 1076 z późn. zm.) z innym wykonawcą, który złożył ofertę lub ofertę częściową w przedmiotowym postępowaniu*,
- oświadczam, że Wykonawca, którego reprezentuję przynależy do grupy kapitałowej w rozumieniu ustawy z dnia 16 lutego 2007 r. o ochronie konkurencji i konsumentów (Dz. U. z 2020 r., poz. 1076 z późn. zm.) wraz z wykonawcą, który złożył ofertę lub ofertę częściową w przedmiotowym postępowaniu tj. (podać nazwę i adres)*:

Lp.	Nazwa	Adres

Wykaz podmiotów, wraz z którymi wykonawca należy do tej samej grupy kapitałowej w rozumieniu ustawy o ochronie konkurencji i konsumentów (Dz. U. z 2020 r., poz. 1076 z późn. zm.) *(wypełnić jeśli dotyczy)*

.....
(miejscowość, data)
* *niepotrzebne skreślić*

.....
(elektroniczny podpis wykonawcy)

WOF.261.1.32.2022

Załącznik nr 6 do SWZ

WZÓR WYKAZU USŁUG

Wykonawca

Nazwa:

Adres:

Wykonanie zadań z zakresu ochrony czynnej w celu ochrony siedlisk: 6210 Murawy kserotermiczne, 91E0 Łęgi wierzbowe, topolowe, olszowe i jesionowe oraz 91F0 Łęgowe lasy dębowo-wiązowo-jesionowe: Eliminacja inwazyjnego gatunku rośliny z rodzaju rdestowiec w granicach obszaru Natura 2000 Przyłęk nad Białą Głuchołaską oraz obszaru Natura 2000 Opolska Dolina Nysy Kłodzkiej

Część I: Wykonanie usługi polegającej na eliminacji inwazyjnego gatunku rośliny z rodzaju rdestowiec w granicach obszaru Natura 2000 Opolska Dolina Nysy Kłodzkiej poza gruntami w zarządzie PGW Wody Polskie*

Część II: Wykonanie usługi polegającej na eliminacji inwazyjnego gatunku rośliny z rodzaju rdestowiec w granicach obszaru Natura 2000 Przyłęk nad Białą Głuchołaską poza gruntami w zarządzie PGW Wody Polskie*

oświadczam/-y*, że wykonałem (liśmy)* /wykonuję(jemy) niżej wymienione usługi:

Lp.	Przedmiot usługi	Odbiorca usługi	Daty wykonania
1			

Do wykazu należy **załączyć dowody** określające czy te usługi zostały wykonane lub są wykonywane należycie, przy czym dowodami, o których mowa, są referencje bądź inne dokumenty sporządzone przez podmiot, na rzecz którego dostawy lub usługi zostały wykonane, a w przypadku świadczeń powtarzających się lub ciągłych są wykonywane, a jeżeli wykonawca z przyczyn niezależnych od niego nie jest w stanie uzyskać tych dokumentów – oświadczenie wykonawcy; w przypadku świadczeń powtarzających się lub ciągłych nadal wykonywanych referencje bądź inne dokumenty potwierdzające ich należyte wykonywanie powinny być wystawione w okresie ostatnich 3 miesięcy

.....
(miejsowość, data)

.....
(elektroniczny podpis wykonawcy)

* *niepotrzebne skreślić*

WOF.261.1.32.2022

Załącznik nr 7 do SWZ

WYKAZ OSÓB, KTÓRE BĘDĄ UCZESTNICZYĆ W WYKONYWANIU ZAMÓWIENIA

Wykonawca

Nazwa:

Adres:

W nawiązaniu do oferty złożonej w przetargu nieograniczonym na wykonanie zadań z zakresu ochrony czynnej w celu ochrony siedlisk: 6210 Murawy kserotermiczne, 91E0 Łęgi wierzbowe, topolowe, olszowe i jesionowe oraz 91F0 Łęgowe lasy dębowo-wiązowo-jesionowe: Eliminacja inwazyjnego gatunku rośliny z rodzaju rdestowiec w granicach obszaru Natura 2000 Przyłek nad Białą Głuchołaską oraz obszaru Natura 2000 Opolska Dolina Nysy Kłodzkiej

Część I: Wykonanie usługi polegającej na eliminacji inwazyjnego gatunku rośliny z rodzaju rdestowiec w granicach obszaru Natura 2000 Opolska Dolina Nysy Kłodzkiej poza gruntami w zarządzie PGW Wody Polskie*

Część II: Wykonanie usługi polegającej na eliminacji inwazyjnego gatunku rośliny z rodzaju rdestowiec w granicach obszaru Natura 2000 Przyłek nad Białą Głuchołaską poza gruntami w zarządzie PGW Wody Polskie*

Oświadczam, że niżej przedstawione osoby będą uczestniczyć w wykonywaniu zamówienia:

Dla części I:

Lp	Imię i nazwisko	Doświadczenie	Wykształcenie	Informacja o podstawie do dysponowania osobą	Zakres wykonywanych czynności
1.		<i>Należy opisać doświadczenie odpowiednio do wymogów SWZ</i>			Kierownik prac
2.		<i>Należy podać informacje dot. szkolenia, o którym mowa w art. 41 ustawy z dnia 8 marca 2013 r. o środkach ochrony roślin (Dz. U. z 2020 r. poz. 2097 z późn. zm.)</i>	Nie dotyczy		Użytkownik profesjonalny

Dla części II:

Lp	Imię i nazwisko	Doświadczenie	Wykształcenie	Informacja o podstawie do dysponowania osobą	Zakres wykonywanych czynności
1.		<i>Należy opisać doświadczenie odpowiednio do wymogów SWZ</i>			Kierownik prac
2.		<i>Należy podać informacje dot. szkolenia, o którym mowa w art. 41 ustawy z dnia 8 marca 2013 r. o środkach ochrony roślin (Dz. U. z 2020 r. poz. 2097 z późn. zm.)</i>	Nie dotyczy		Użytkownik profesjonalny

.....
(miejsowość, data)

.....
(elektroniczny podpis wykonawcy)

* *niepotrzebne skreślić*

WOF.261.1.32.2022

Załącznik nr 8 do SWZ

OŚWIADCZENIE WYKONAWCY O AKTUALNOŚCI INFORMACJI ZAWARTYCH W OŚWIADCZENIU, O KTÓRYM MOWA W ART. 125 UST. 1 USTAWY PZP

Wykonawca

Nazwa:

Adres:

W nawiązaniu do oferty złożonej w przetargu nieograniczonym na wykonanie zadań z zakresu ochrony czynnej w celu ochrony siedlisk: 6210 Murawy kserotermiczne, 91E0 Łęgi wierzbowe, topolowe, olszowe i jesionowe oraz 91F0 Łęgowe lasy dębowo-wiązowo-jesionowe: Eliminacja inwazyjnego gatunku rośliny z rodzaju rdestowiec w granicach obszaru Natura 2000 Przyłęk nad Białą Głuchołaską oraz obszaru Natura 2000 Opolska Dolina Nysy Kłodzkiej

Część I: Wykonanie usługi polegającej na eliminacji inwazyjnego gatunku rośliny z rodzaju rdestowiec w granicach obszaru Natura 2000 Opolska Dolina Nysy Kłodzkiej poza gruntami w zarządzie PGW Wody Polskie*

Część II: Wykonanie usługi polegającej na eliminacji inwazyjnego gatunku rośliny z rodzaju rdestowiec w granicach obszaru Natura 2000 Przyłęk nad Białą Głuchołaską poza gruntami w zarządzie PGW Wody Polskie*

Oświadczam, że informacje zawarte w oświadczeniu, o którym mowa w art. 125 ust. 1 ustawy Pzp, przedłożonym wraz z ofertą na formularzu Jednolitego Europejskiego Dokumentu Zamówienia (JEDZ) są aktualne w zakresie podstaw wykluczenia z postępowania określonych w:

- art. 108 ust. 1 pkt 3 ustawy Pzp,
- art. 108 ust. 1 pkt 4 ustawy Pzp dotyczących orzeczenia zakazu ubiegania się o zamówienie publiczne tytułem środka zapobiegawczego,
- art. 108 ust. 1 pkt 5 ustawy Pzp dotyczących zawarcia z innymi wykonawcami porozumienia mającego na celu zakłócenie konkurencji,
- art. 108 ust. 1 pkt 6 ustawy Pzp,
- art. 109 ust. 1 pkt 5 i 7 ustawy Pzp.

.....
(miejsowość, data)

.....
(elektroniczny podpis wykonawcy)



WOF.261.1.32.2022

Załącznik nr 9 do SWZ

WZÓR UMOWY Nr/2022

zawarta w dniu 2022 r. w Opolu pomiędzy:
Skarbem Państwa - Regionalną Dyрекcją Ochrony Środowiska w Opolu z siedzibą w Opolu przy ul. Firmowej 1, 45-594 Opole, NIP 7542954917, REGON 160221317, zwaną dalej **Zamawiającym**, reprezentowaną przez:

.....
a

..... zam. legitymująca/y
się dowodem osobistym seria i nr PESEL
.....

lub

firmą....., z siedzibą w....., wpisaną do Rejestru Przedsiębiorców Krajowego Rejestru Sądowego, prowadzonego przez Sąd Rejonowy dla pod numerem KRS, NIP, Nr REGON,

reprezentowaną przez

zwaną/nym dalej: „**Wykonawcą**”

- łącznie dalej zwani: „Stronami”

w wyniku udzielenia zamówienia publicznego w trybie przetargu nieograniczonego na podstawie art. 132 ustawy z dnia 11 września 2019 r. – Prawo zamówień publicznych (Dz. U. z 2021 r. poz. 1129 z późn. zm.), zwanej dalej: „ustawą Pzp”, zawarta została umowa (zwana dalej: „Umową”)o następującej treści:

§ 1

1. Przedmiotem zamówienia jest wykonanie zadań z zakresu ochrony czynnej w celu ochrony siedlisk: 6210 Murawy kserotermiczne, 91E0 Łęgi wierzbowe, topolowe, olszowe i jesionowe oraz 91F0 Łęgowe lasy dębowo-wiązowo-jesionowe: eliminacja inwazyjnego gatunku rośliny z rodzaju rdestowiec w granicach obszaru Natura 2000 Przyłęk nad Białą Głucholąską oraz obszaru Natura 2000 Opolska Dolina Nysy Kłodzkiej

Część I: Wykonanie usługi polegającej na eliminacji inwazyjnego gatunku rośliny z rodzaju rdestowiec w granicach obszaru Natura 2000 Opolska Dolina Nysy Kłodzkiej poza gruntami w zarządzie PGW Wody Polskie*

Część II: Wykonanie usługi polegającej na eliminacji inwazyjnego gatunku rośliny z rodzaju rdestowiec w granicach obszaru Natura 2000 Przyłęk nad Białą Głucholąską poza gruntami w zarządzie PGW Wody Polskie*

2. Przedmiot umowy zostanie wykonany zgodnie z Opisem Przedmiotu Zamówienia określonym w Specyfikacji Warunków Zamówienia, zwanej dalej „SWZ”, który stanowi załącznik do umowy, oraz złożoną ofertą.

§ 2

1. Przedmiot umowy zostanie wykonany w terminie:
Część 1: **30.09.2022 r.***
Część 2: **30.09.2022 r.***
2. Wykonawca jest zobowiązany poinformować Zamawiającego o planowanym terminie rozpoczęcia prac w czasie 7 dni przed ich rozpoczęciem i niezwłocznie po ich zakończeniu.
3. Przez wykonanie zamówienia rozumie się przedstawienie Zamawiającemu przedmiotu Umowy, odnośnie którego zostanie sporządzony protokół odbioru przedmiotu Umowy, podpisany przez przedstawiciela Zamawiającego bez zastrzeżeń.
4. Termin wykonania przedmiotu umowy uznaje się za zachowany w przypadku zgłoszenia zakończenia prac przez Wykonawcę w terminie, o którym mowa w § 2 ust. 1, odnośnie którego, w terminie do 14 dni od daty zgłoszenia zakończenia prac, zostanie podpisany protokół odbioru, o którym mowa w § 2 ust. 3.
5. Wykonawca jest zobowiązany stosować się do wytycznych i wskazówek Zamawiającego oraz udzielania wyjaśnień dotyczących realizacji przedmiotu Umowy, na każde żądanie i w terminie wskazanym przez Zamawiającego.
6. W przypadku powierzenia wykonania całości bądź części przedmiotu Umowy podwykonawcy, Wykonawca jest odpowiedzialny za jego działania lub zaniechania jak za własne.

§ 3

1. Za wykonanie zamówienia Strony ustalają łączne ryczałtowe wynagrodzenie brutto:
Część 1:, **słownie:**
Część 2:, **słownie:**
2. Wynagrodzenie, o którym mowa w ust. 1 obejmuje wszystkie koszty realizacji przedmiotu umowy.
3. Zapłata wynagrodzenia, o którym mowa w ust. 1 nastąpi po wykonaniu przedmiotu umowy, w formie przelewu na rachunek bankowy wskazany przez Wykonawcę, w terminie do **30 dni** kalendarzowych od dnia otrzymania przez Zamawiającego prawidłowo wystawionej faktury/rachunku na Regionalną Dyрекcję Ochrony Środowiska w Opolu z siedzibą w Opolu 45-594, ul. Firmowa 1, NIP 7542954917.
4. Jako dzień zapłaty Strony ustalają dzień wydania dyspozycji przelewu z rachunku bankowego Zamawiającego.
5. Podstawą wystawienia faktury/rachunku jest podpisanie bez zastrzeżeń przez obie strony protokołu odbioru, stwierdzającego wykonanie zamówienia bez wad.
6. Zamawiający oświadcza, iż nie jest płatnikiem podatku od towarów i usług (VAT).
7. Zamawiający nie udziela żadnych zaliczek na poczet wykonywanych prac.
8. Wykonawca oświadcza, że rachunek o którym mowa w pkt 3, wpisany jest w danych Wykonawcy objętych elektronicznym wykazem podmiotów, o którym mowa w art. 96b ust.



1 ustawy z dnia 11 marca 2004 r. o podatku od towarów i usług (Dz. U. z 2020r., poz. 106 z późn. zm.), zwanym „białą listą podatników VAT”.*

9. Wykonawca oświadcza, że jest podatnikiem VAT biernym z tytułu (wpisać podstawę zwolnienia)..... Jednocześnie oświadcza, że w przypadku utraty zwolnienia z Vat niezwłocznie powiadomi o tym fakcie pisemnie zamawiającego i przedstawi potwierdzenie wpisu w elektronicznym wykazie podmiotów, o którym mowa w art. 96b ust. 1 ustawy z dnia 11 marca 2004 r. o podatku od towarów i usług (Dz. U. z 2020r., poz. 106 z późn. zm.), zwanym „białą listą podatników VAT” wraz z rachunkiem bankowym.*

§ 4

1. Osobą upoważnioną ze strony Wykonawcy do podpisania protokołu odbioru jest
2. Osobą upoważnioną ze strony Zamawiającego do podpisania protokołu odbioru jest Naczelnik Wydziału Ochrony Przyrody i Obszarów Natura 2000 lub inna osoba wskazana przez Zamawiającego.

§ 5

1. W razie niewykonania przedmiotu umowy w terminie, o którym mowa w § 2 ust. 1, Wykonawca zobowiązany jest do zapłaty kary umownej w wysokości 0,5 % kwoty, o której mowa w § 3 ust. 1 za każdy dzień zwłoki.
2. W sytuacji, o której mowa w ust. 1, Zamawiający może wyznaczyć Wykonawcy dodatkowy termin wykonania przedmiotu umowy. Wyznaczając dodatkowy termin Zamawiający zachowuje prawo do kary umownej za nieterminowe wykonanie przedmiotu umowy.
3. W przypadku niewykonania lub nienależytego wykonania przedmiotu umowy w terminie określonym w § 2 ust. 1, Zamawiający może wypowiedzieć umowę ze skutkiem natychmiastowym i żądać zapłaty kary umownej w wysokości 20 % łącznej kwoty wynagrodzenia brutto, o którym mowa w § 3 ust. 1.
4. Niezależnie od roszczeń, o których mowa powyżej, Zamawiający może dochodzić od Wykonawcy naprawienia szkody, tj. dochodzenia odszkodowania przewyższającego karę umowną na zasadach ogólnych.
5. Wykonawca oświadcza, iż wyraża zgodę na potrącenie z należnego wynagrodzenia kar umownych, naliczonych zgodnie z ust. 1-4.
6. Kary umowne przysługują bez konieczności wykazywania poniesionej szkody.

§ 6

1. W razie zaistnienia istotnej zmiany okoliczności powodującej, że wykonanie umowy nie leży w interesie publicznym, czego nie można było przewidzieć w chwili zawarcia umowy, Zamawiający może odstąpić od umowy w terminie 30 dni od powzięcia wiadomości o tych okolicznościach. W tym przypadku Wykonawca może żądać wyłącznie wynagrodzenia należnego z tytułu wykonania części umowy.
2. Wykonawca zobowiązany jest wykonać przedmiot umowy przez osoby wskazane przez Wykonawcę w wykazie osób (zgodnie z załącznikiem nr 7 do SWZ) oraz zgodnie ze złożoną ofertą.

3. Dopuszcza się możliwość zmian postanowień umowy w stosunku do treści oferty, na podstawie której dokonano wyboru Wykonawcy w zakresie zmiany osób wykonujących zamówienie. Osoby zastępujące osoby wskazane w ofercie muszą mieć co najmniej taką samą wiedzę i kwalifikacje oraz wymagane uprawnienia, jak wymagane w SWZ. Zmiana osób wykonujących zamówienie będzie możliwa wyłącznie po uzyskaniu pisemnej zgody Zamawiającego. Zmiana osób nie może skutkować obniżeniem ilości zdobytych punktów w kryterium oceny ofert.

§ 7

1. Wykonawca zobowiązany jest w każdym przypadku działać bezstronnie z należytą starannością.
2. Wykonawca zobowiązany jest do współpracy z Zamawiającym, za pośrednictwem pracowników Zamawiającego, którzy pełnić będą nadzór przyrodniczy nad realizacją przedmiotu Umowy, w szczególności do niezwłocznego informowania Zamawiającego o wszelkich okolicznościach mogących mieć wpływ na prawidłowość lub terminowość wykonania przedmiotu Umowy.
3. Wykonawca oświadcza, że zapoznał się z biologią zwalczanych gatunków inwazyjnych.
4. Strony ustalają, że odpowiedzialność za wszelkie szkody powstałe w związku z nieprawidłowym wykonywaniem przedmiotu umowy ponosi Wykonawca.

§ 8

1. Przed zawarciem Umowy Wykonawca zobowiązany jest do wniesienia zabezpieczenia należytego wykonania Umowy w wysokości 5 % wartości brutto przedmiotu umowy tj.:
Część 1: zł w formie:
Część 2: zł w formie:
2. Zabezpieczenie należytego wykonania Umowy wniesione w pieniądzu Zamawiający przechowuje na oprocentowanym rachunku bankowym.
3. Zabezpieczenie, o którym mowa powyżej, służy pokryciu roszczeń z tytułu niewykonania lub nienależytego wykonania Umowy.
4. Zamawiający zwraca zabezpieczenie w terminie 30 dni od dnia wykonania zamówienia i uznania przez zamawiającego za należyte wykonane.

§ 9

1. Strony deklarują, że dążyć będą do rozwiązywania sporów powstałych na tle wykonywania umowy w sposób polubowny. W braku porozumienia spory powstałe w związku z realizacją umowy będą rozpoznawane przez sąd właściwy miejscowo ze względu na siedzibę Zamawiającego.
2. Umowę sporządzono w trzech jednobrzmiących egzemplarzach: jeden dla Wykonawcy, a dwa dla Zamawiającego.
3. Zmiany umowy dopuszczalne w granicach unormowań ustawy Prawo zamówień publicznych wymagają formy pisemnej pod rygorem nieważności.
4. W sprawach nieuregulowanych niniejszą umową mają zastosowanie przepisy ustawy Prawo zamówień publicznych oraz Kodeksu Cywilnego.



§ 10

1. Integralne części niniejszej umowy stanowią następujące dokumenty, które będą odczytywane jako jej części:
- a) Specyfikacja Warunków Zamówienia (wraz z załącznikami),
 - b) Oferta złożona przez wykonawcę.

§ 11

Zamówienie jest realizowane w ramach projektu pn. "Ochrona zagrożonych siedlisk przyrodniczych położonych na obszarze województwa opolskiego", współfinansowanego ze środków Regionalnego Programu Operacyjnego Województwa Opolskiego na lata 2014-2020 (Porozumienie nr RPOP.05.01.00-16-0006/15-00).

§ 12

Wykonawca oświadcza, że zapoznał się z Polityką Środowiskową Regionalnej Dyrekcji Ochrony Środowiska w Opolu, dostępną pod adresem: <https://www.gov.pl/web/rdos-opole/system-ekozarządzania-i-audytu-emas> i zobowiązuje się do jej przestrzegania w trakcie realizacji umowy.

§ 13

Wykonawca oświadcza, że zapoznał się z Polityką Prywatności Regionalnej Dyrekcji Ochrony Środowiska w Opolu, dostępną pod adresem: <https://www.gov.pl/web/rdos-opole/polityka-prywatnosci> i zobowiązuje się do jej przestrzegania w trakcie realizacji umowy.

.....
ZAMAWIAJĄCY

.....
WYKONAWCA

** niepotrzebne skreślić*