

Ekspertyza dendrologiczna

Stan lasu na działce 145/3

Wg stanu na dzień 10 lipca 2023

Sporządził: Bolesław Roskwitalski

Uprawnienia brakarskie

1. Lokalizacja działki:

Powiat: świebodziński

Gmina: Skąpe

Obręb ewidencyjny: Niesulice

Nr działki ewidencyjnej: 145/3

Rodzaj użytku gruntowego: Las

2. Opis taksacyjny drzewostanu

Drzewostan sosnowy, z domieszką innych gatunków: Brzoza, Świerk pospolity i kłujący, Czeremcha amerykańska, Dąb bezszypułkowy i czerwony, Jesion, Klon, Jarząb pospolity, Jodła, Cześćnia, Buk.

Wiek drzewostanu: sosna około 120 lat, pozostałe gatunki wiek 60-120 lat.

Zadrzewienie 08, pokrywa gleby; trawiasta i zadarniona

Warstwa krzewów: Trzmielina, Bez czarny, Dereń, Żarnowiec, Karagana, Bukszan Róża dzika, młode podrosty i naloty głównych gatunków leśnych.

W warstwie runa występują Bluszcz pospolity, tworzący rozłogi powierzchniowe i rozrastając się na pnie drzew.

Pomiędzy drzewami rozlokowane są obiekty budowlane – domy i altany wypoczynkowe, oraz wewnętrzne drogi komunikacyjne i dojazdowe.

3. Stan zdrowotny i sanitarny

Stan zdrowotny całości drzewostanu na dobrym i średnim poziomie. Część drzew sosnowych opanowana przez półpasożyta roślinnego – jemiolę, widoczną w postaci kulistych narostów jemioli, rozlokowaną nieregularnie na gałęziach i konarach drzew. Jemiola jako półpasożyt osłabia drzewa, na których rośnie i w końcowym etapie prowadzić może do zamarcia drzewa. Ulistnienie igłowe porażonych drzew wyraźnie zredukowane, co świadczy o chorobowych oddziaływaniu jemioli na organizm żywicielski.

Na kilku drzewach sosnowych widoczne owocniki huby sosny i wypróchniałe otwory na powierzchni pni. Wynika to przede wszystkim z zaawansowanego wieku drzew i związanego z tym spadkiem odporności zdrowotnej drzew.

Bluszcz pospolity porastający część drzew na charakter neutralny dla drzew, a dodatkowo pokrywa gleby jest skutecznie chroniona przed wyparowywaniem wody. Część powierzchni działki pokryta jest młodym nalotem krzewów i drzew leśnych, co jest elementem korzystnym dla trwałości biocenozy leśnej na powierzchni działki.

4. Konieczne prace do wykonania

Podczas przeprowadzenia lustracji terenowej stwierdzono obecność 4 martwe drzewa:

1. Brzoza. Obwód pnia drzewa na wysokości 1,3 m wynosi 58 cm. Drzewo zamarło i kwalifikuje się do niezwłocznego usunięcia.
2. Brzoza. Obwód pnia drzewa na wysokości 1,3 m wynosi 98 cm. Drzewo zamarło i kwalifikuje się do niezwłocznego usunięcia.

3. Brzoza. Obwód pnia drzewa na wysokości 1,3 m wynosi 121 cm. Drzewo zamarto i kwalifikuje się do niezwłocznego usunięcia.
4. Brzoza. Obwód pnia drzewa na wysokości 1,3 m wynosi 110 cm. Drzewo zamarto i kwalifikuje się do niezwłocznego usunięcia.

Wszystkie zakwalifikowane do wycięcia drzewa zostały zaznaczone na pniu kolejnym numerem w kolorze pomarańczowym. Ich lokalizacja naniesiona jest na załączonej mapie. Drzewa kwalifikują się do jak najszybszego wycięcia z uwagi na zagrożenia jakie stwarzają przechodzących osób i infrastruktury budowlano – mieszkalnej na terenie działki.

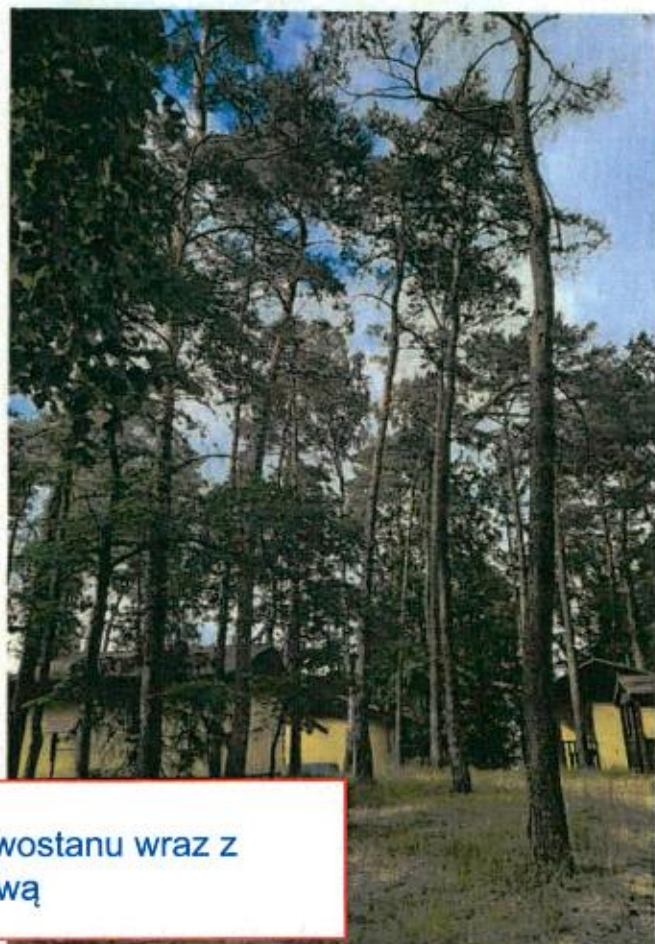
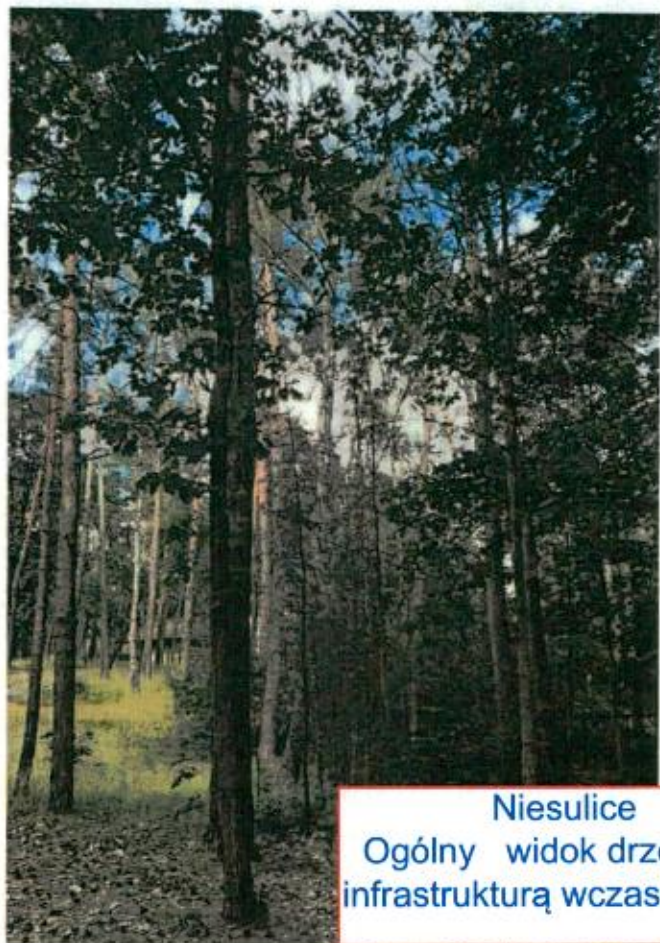
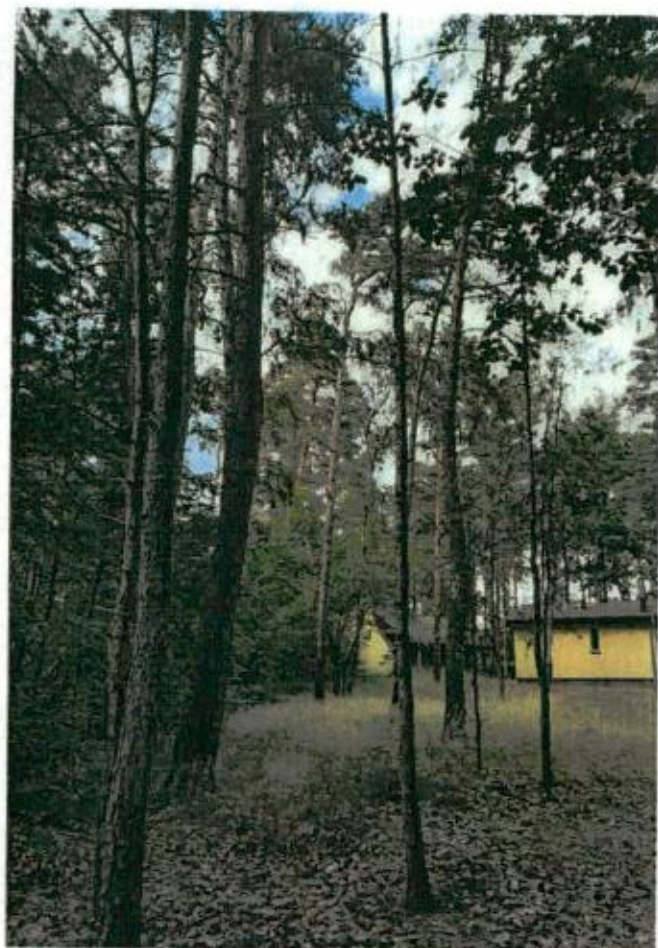
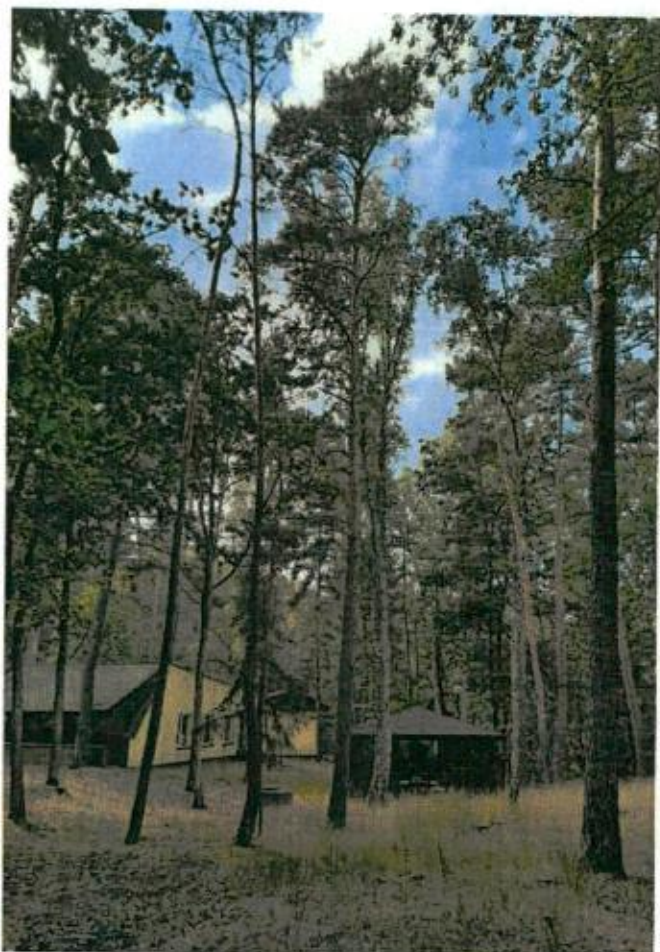
Pozostałe drzewa nie stwarzają w chwili obecnej istotnego zagrożenia, również nie ma zagrożenia dla infrastruktury budowlanej z uwagi na bliskie posadowienie drzew czy mocne pochylenie na powierzchni dachów.

Widoczne niewielkie martwe gałęzie widoczne sporadycznie na drzewach mogą być usuwane podczas bieżących przeglądów i prac pielęgnacyjnych.

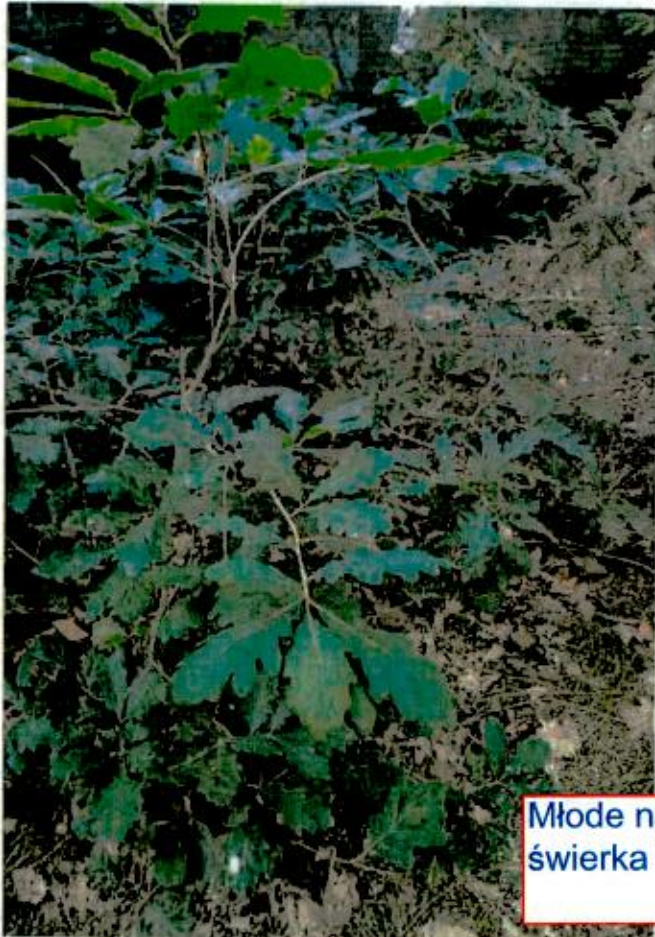
5. Działania perspektywiczne

Trwałość struktury leśnej na działce nr 145/3 obecnie nie niesie większych zagrożeń. Z uwagi na podeszły wiek drzew sosnowych i obecność jemioli na wielu drzewach należy się liczyć z nasilającym się procesem zamierania drzew. Wskazane są okresowe kontrole i przeglądy stanu zdrowotnego drzew.

Sporządził:
Bolesław Roskwitalski
Uprawnienia brakarskie



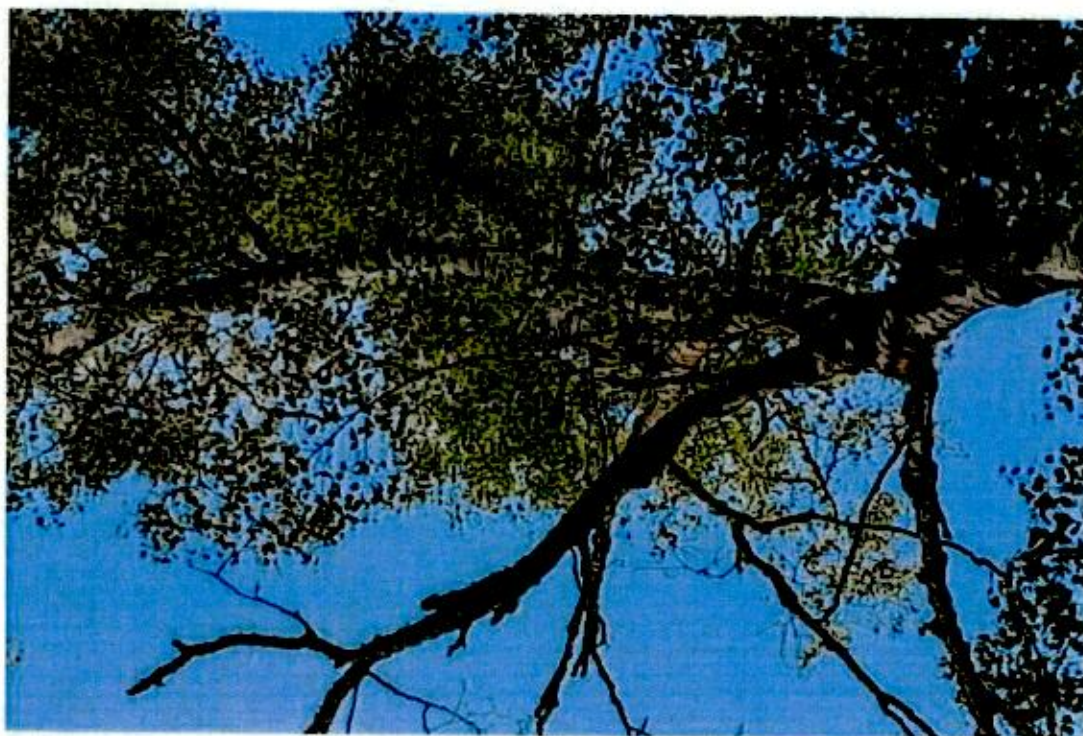
Niesulice
Ogólny widok drzewostanu wraz z
infrastrukturą wczasową



Młode naloty dębowe i nasadzenia
świerka kłującego, róży i bukszpanu

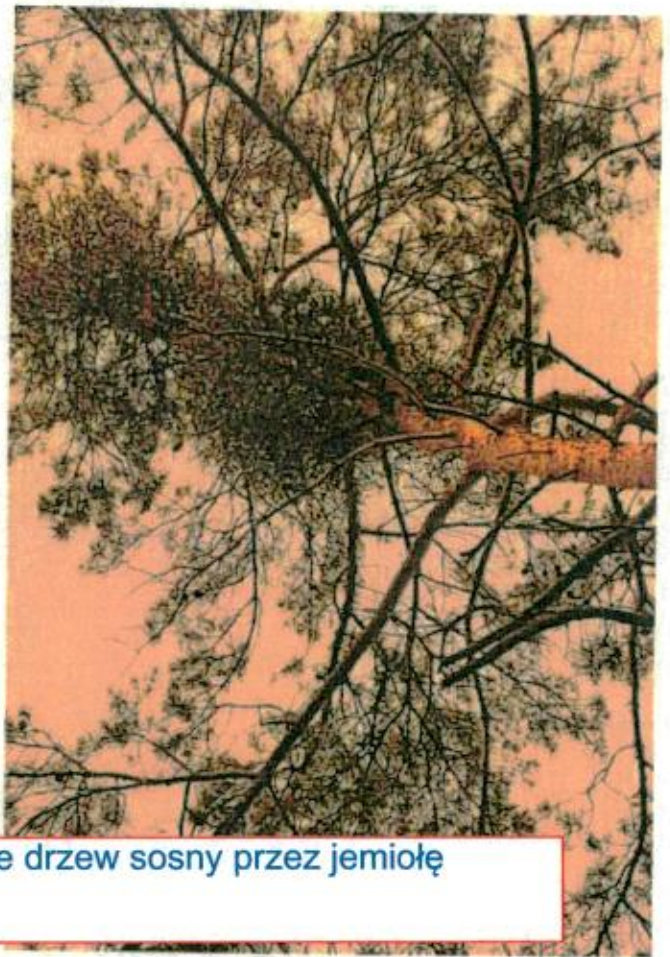
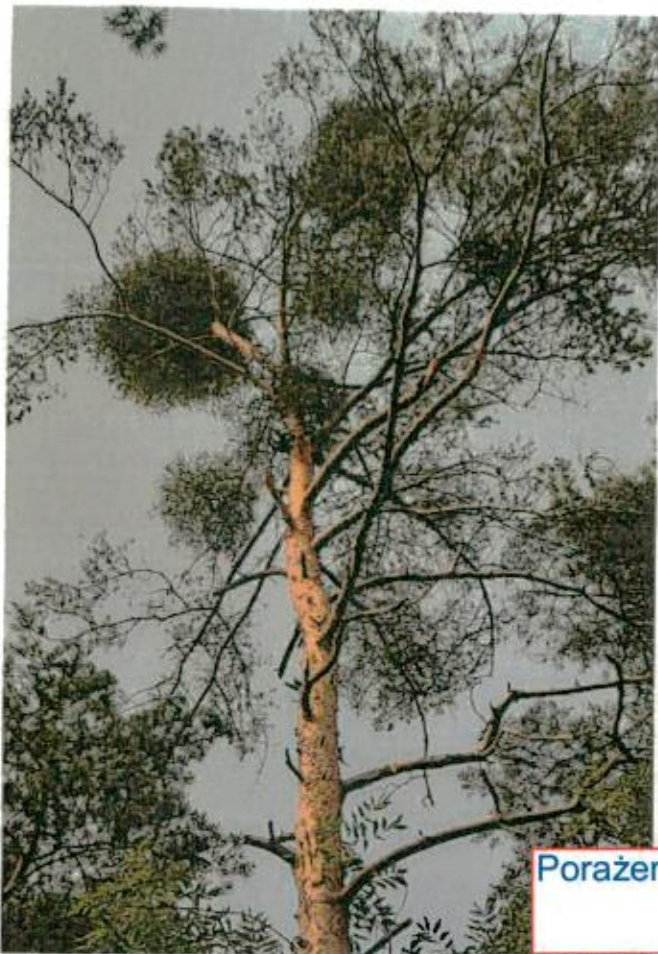


Obfity rozrost bluszczu na powierzchni gleby i na drzewach

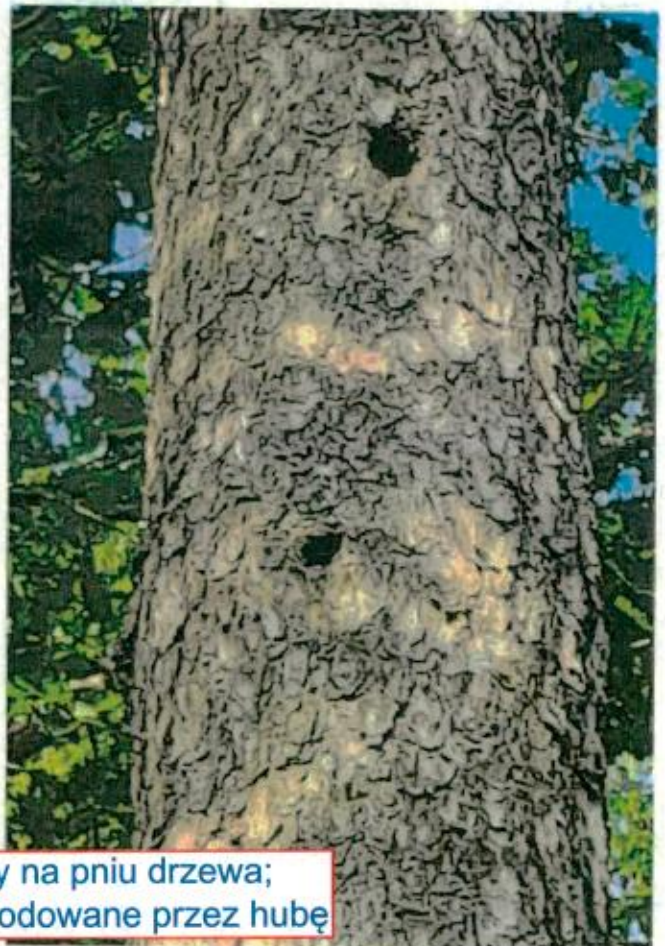
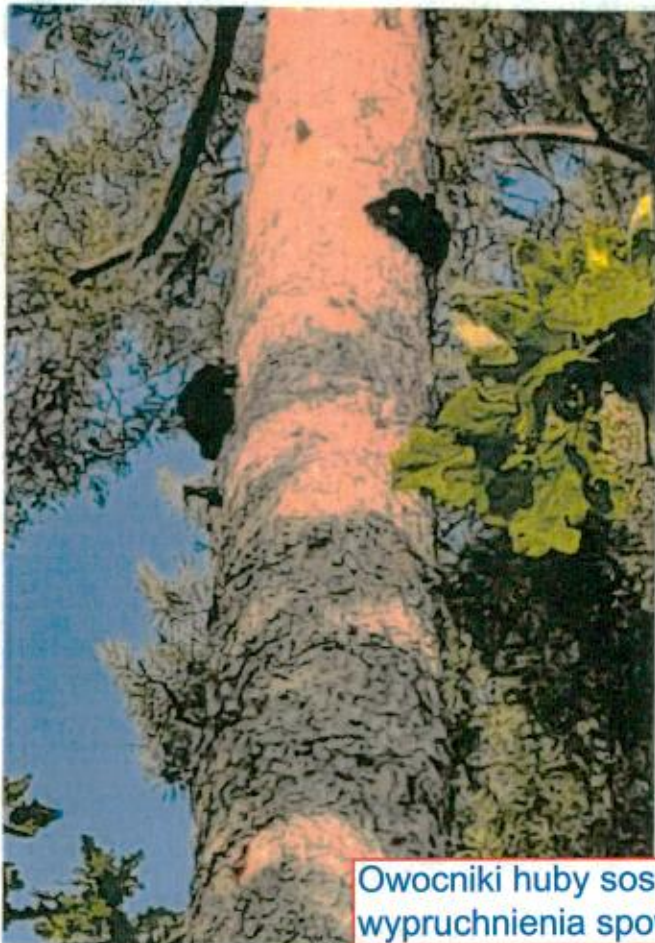


Martwe gałęzie w koronach drzew

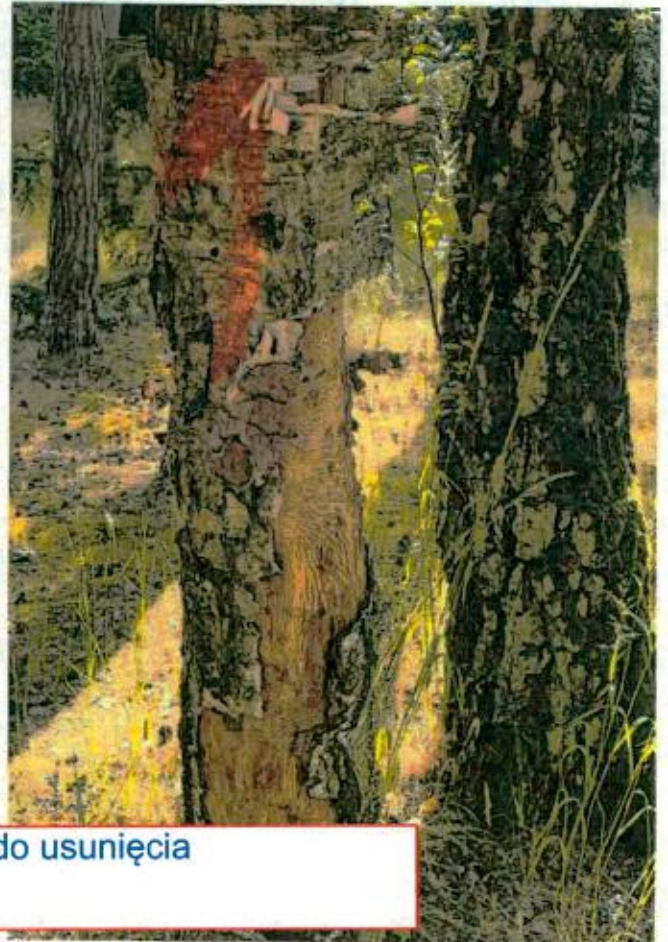
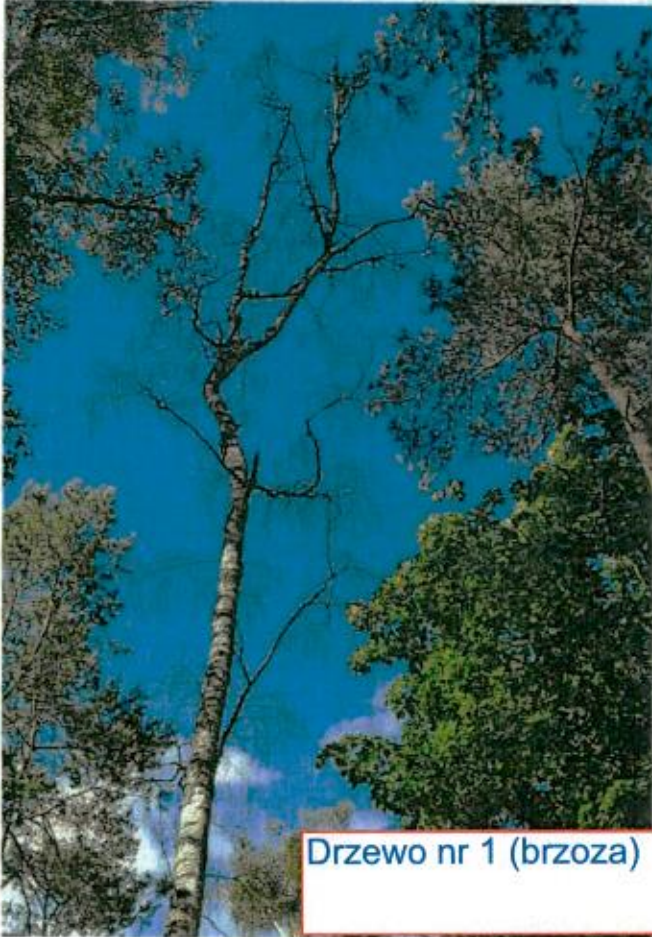
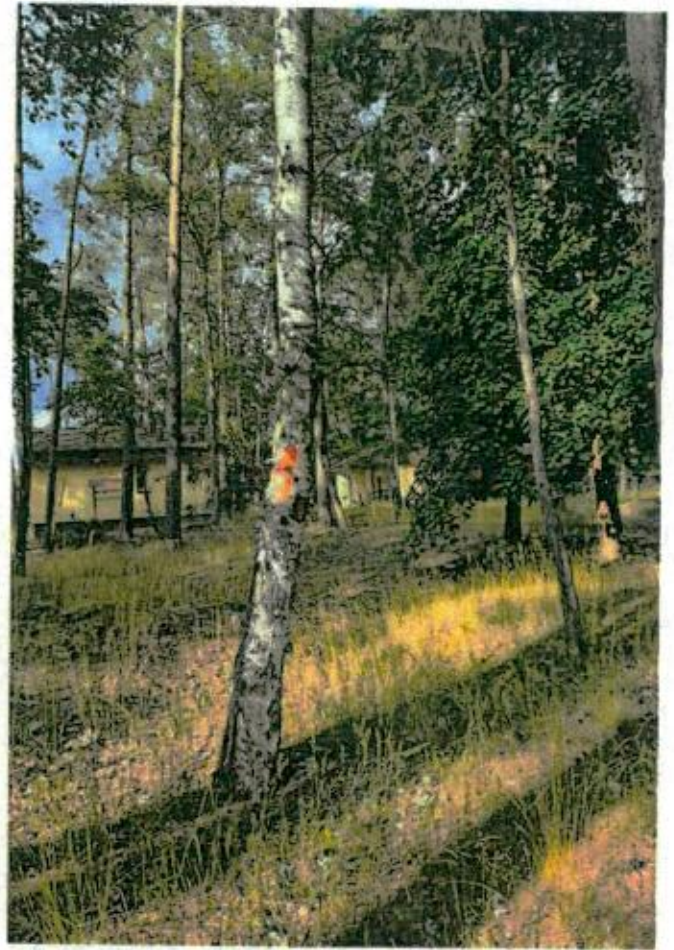
Ros/



Porażenie drzew sosny przez jemiolę

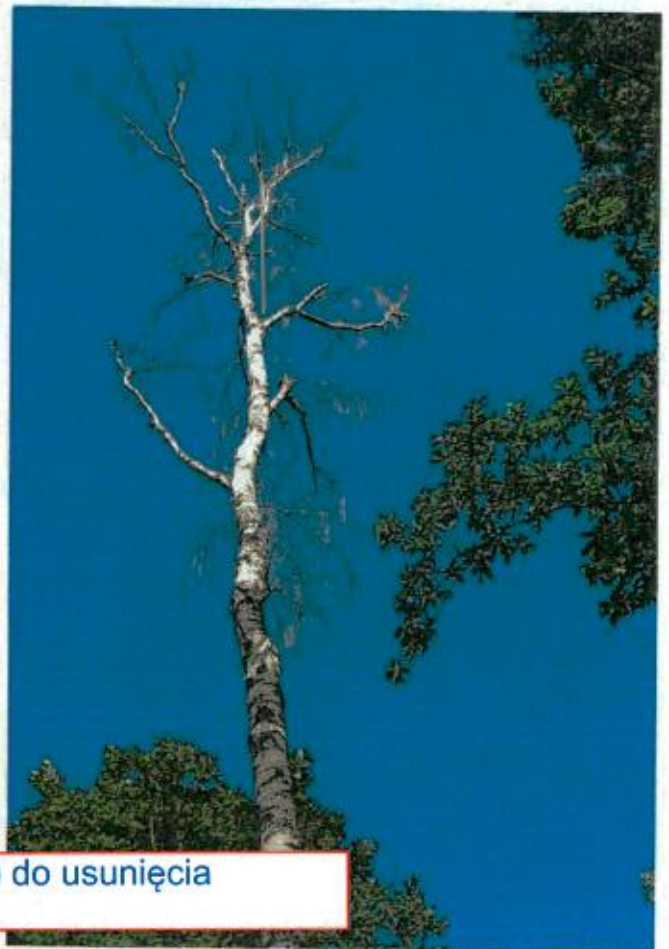
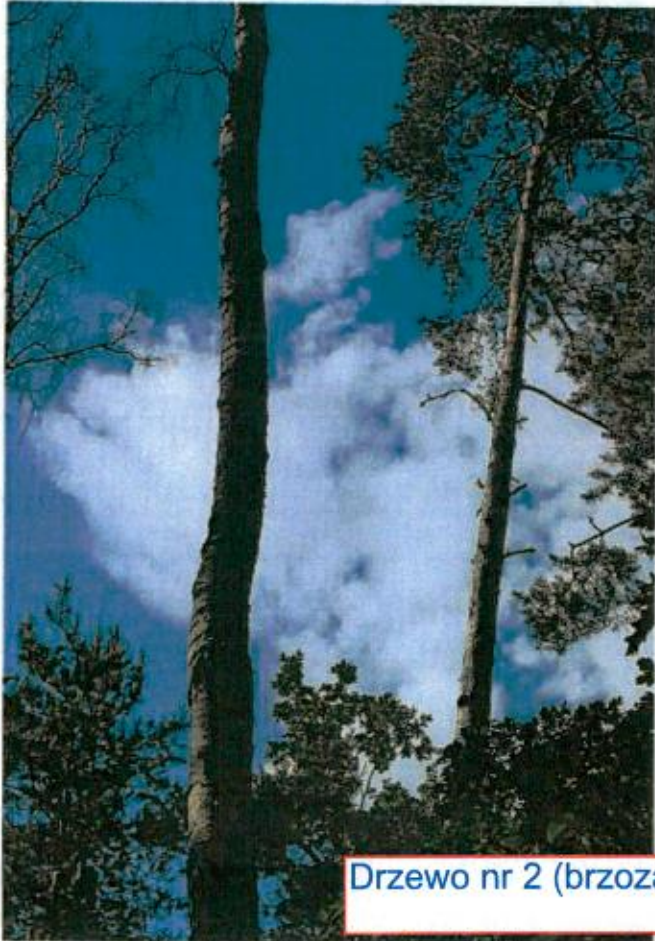
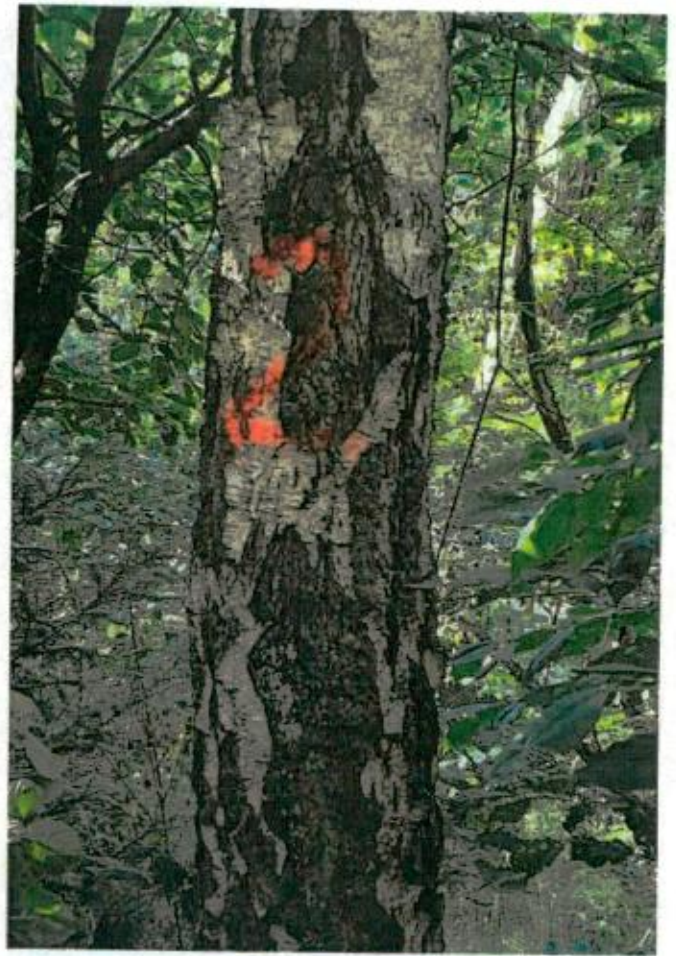
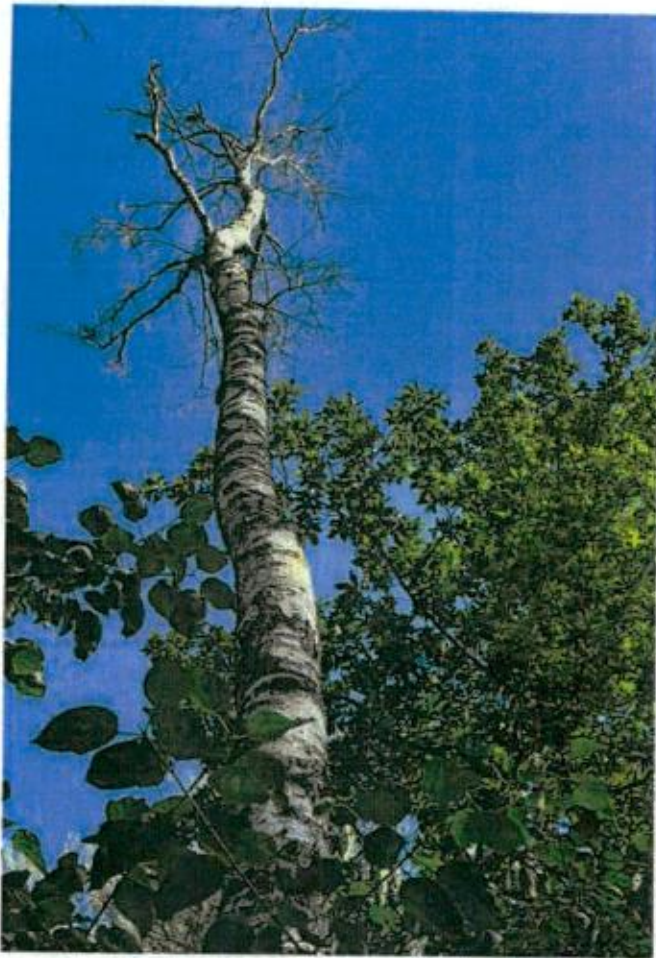


Owocniki huby sosny na pniu drzewa;
wypruchnienia spowodowane przez hubę

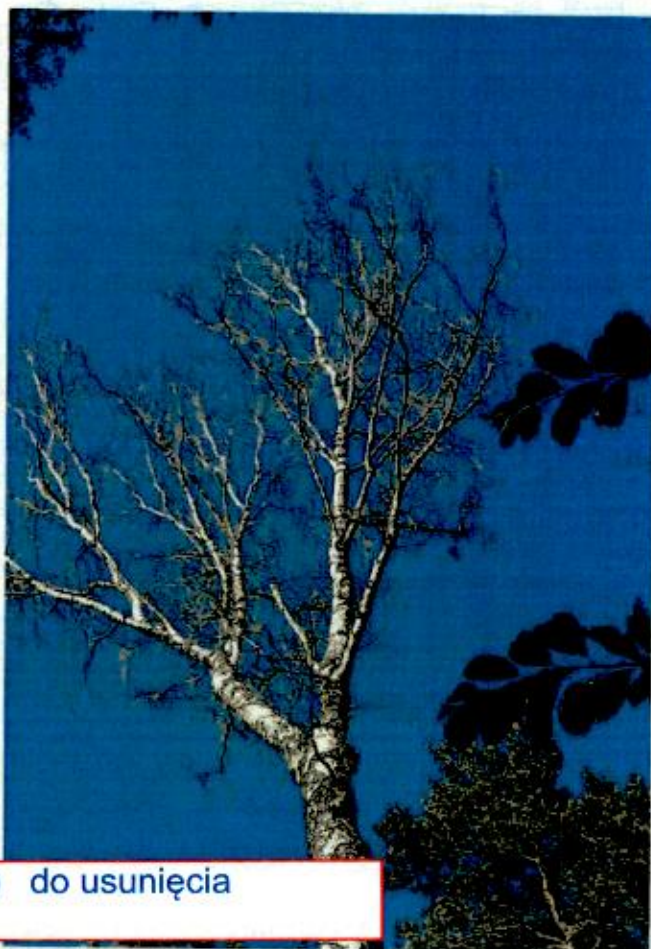
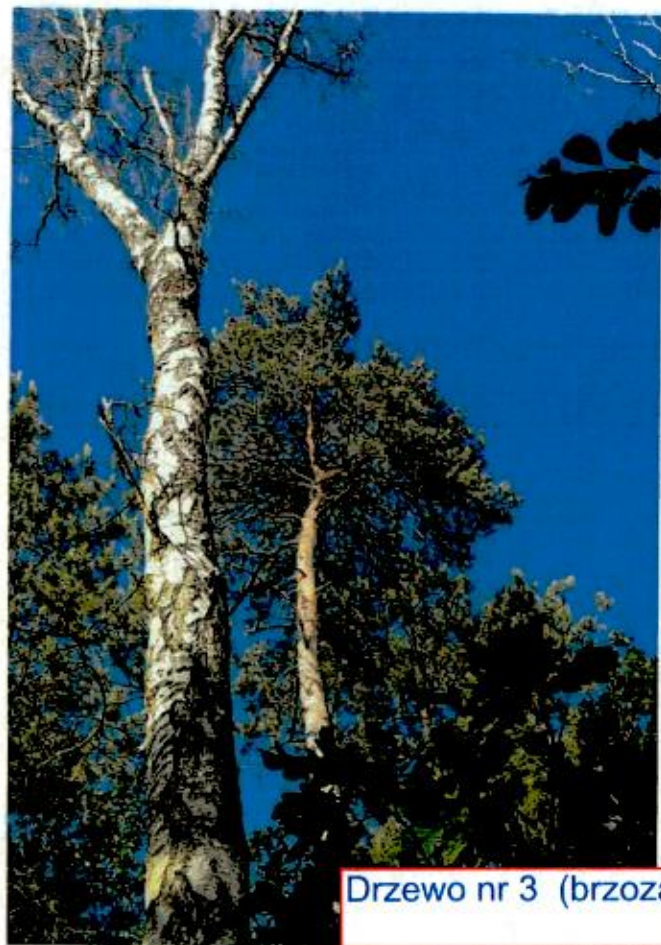
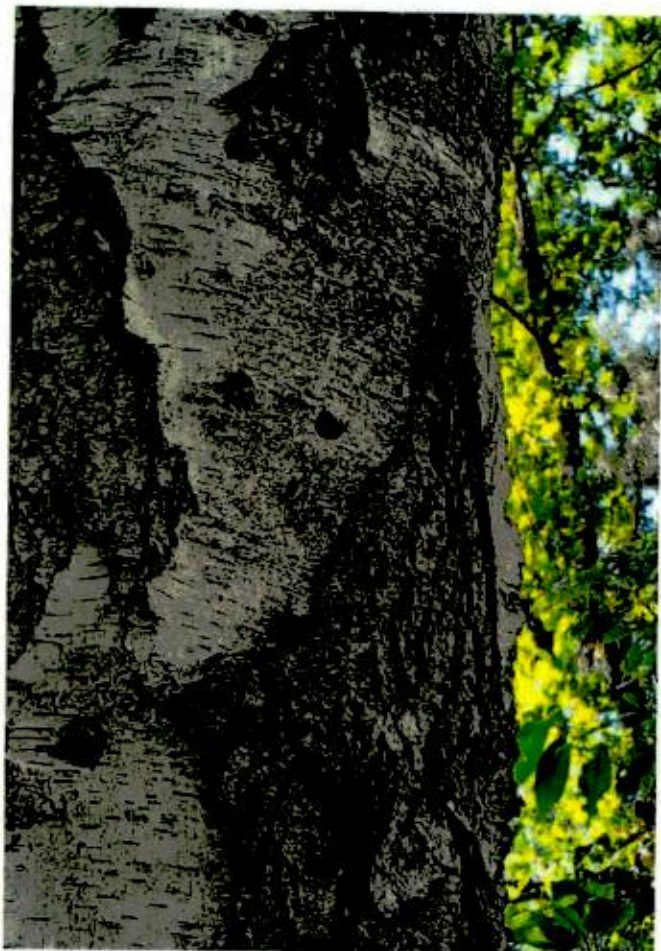


Drzewo nr 1 (brzoza) do usunięcia

Paul

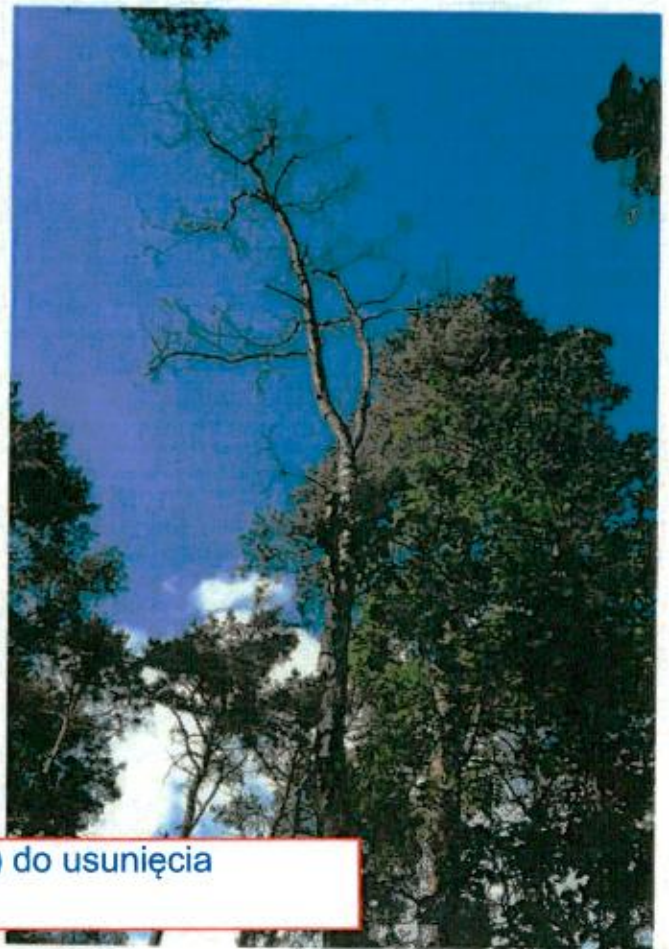
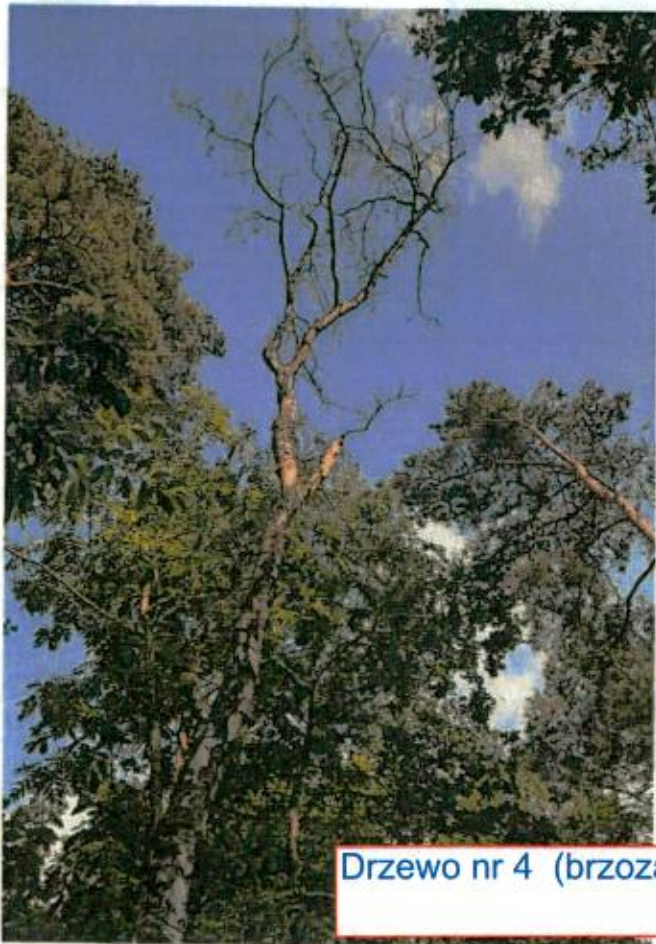
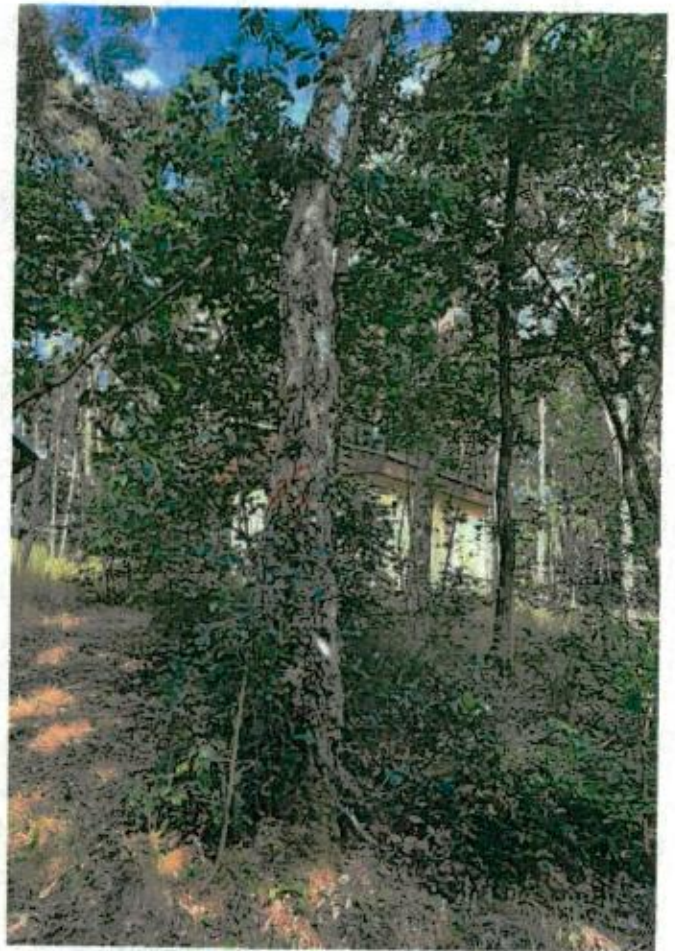


Drzewo nr 2 (brzoza) do usunięcia



Drzewo nr 3 (brzoza) do usunięcia

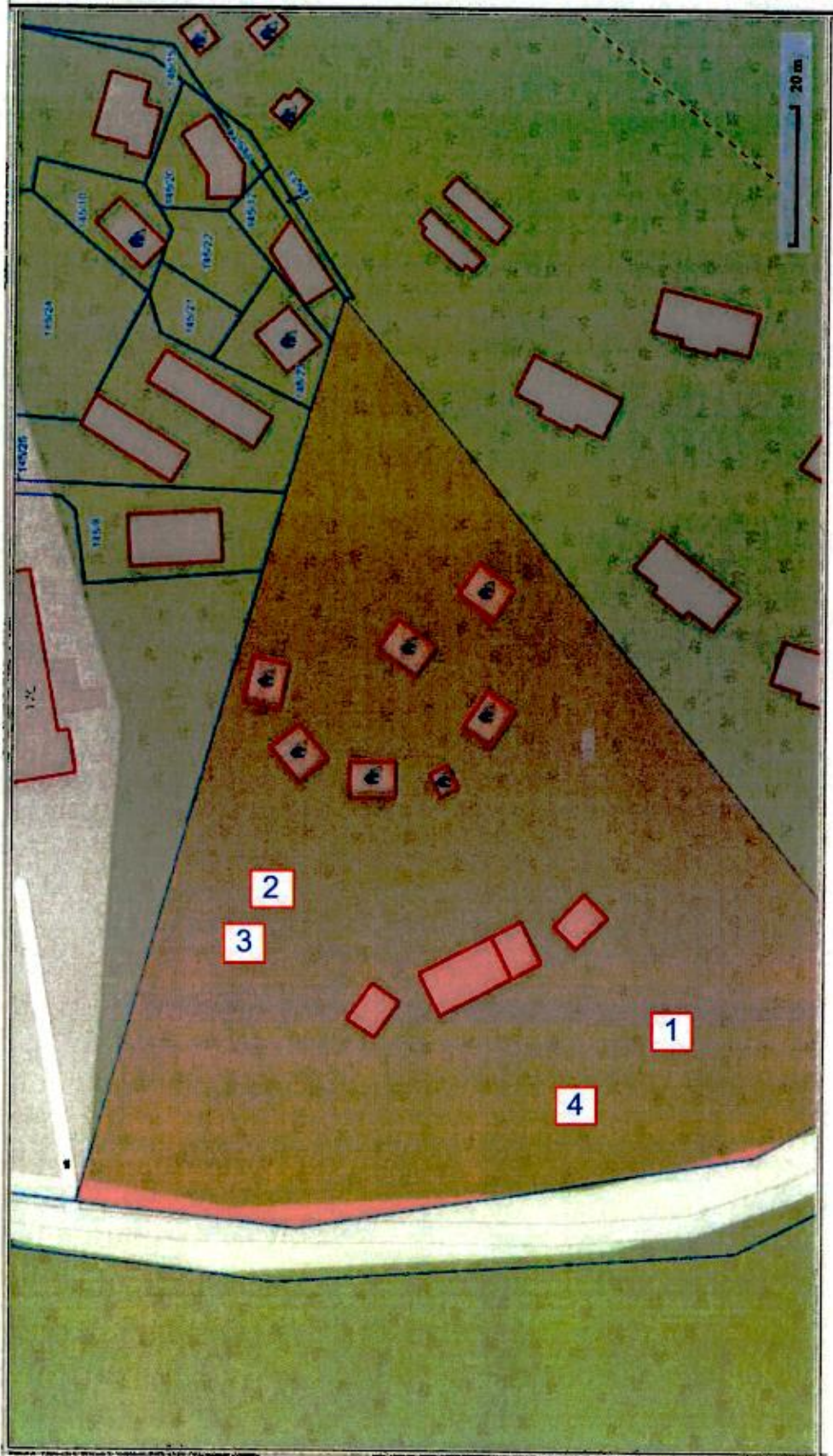
Handwritten signature



Drzewo nr 4 (brzoza) do usunięcia

Handwritten signature

Lokalizacja drzew do wycięcia



Pomiar i klasyfikacja drzew wskazanych do usunięcia (zamartych)

L.P	Rodzaj drewna (gatunek)	Rodzaj drewna	Lokalizacja	Obwód drzewa na wysokości 1,3 mb	Masa grubizny	
					masa m3 grubizny	masa mp grubizny
1	brzoza	Liściaste twarde	Powiat świebodziński, gmina Skape. Obręb ewidencyjny Niesulice, działka nr 145/3	58	0,14	0,18
2	brzoza	Liściaste twarde		98	0,43	0,60
3	brzoza	Liściaste twarde		121	0,70	0,91
4	brzoza	Liściaste twarde		110	0,58	0,75
Razem					1,85	2,44

klasyfikacja jakościowa surowca drzewnego : drewno opałowe (typu S4)

Przy wyliczaniu masy drewna, potrącenia na korę, zamiany m3 na mp zastosowano Normę : **Surowiec drzewny pomiar, pbliczanie miąższości i cechowanie PN-92 D-95000**

Do wyliczenia masy m3 drewna zastosowano tablice : **Marian Czuraj- Tablice miąższości kłód odziomkowych i drzew stojących. Wyd. PWRiL Warszawa 1991**

wartość pozyskanego drewna : Na podstawie cennika Nadleśnictwa Świebodzin - Załącznik nr 2 do Zarządzenia nr 03/2023 z dnia 13.01.2023r.

Zastosowano cenę : surowiec brzozowy (typ S4 "opat"), cena **netto 130,00 zł/m3** (surowiec pozyskany kosztem właściciela drewna)

zastosowany współczynnik korygujący cenę drewna (z uwagi na brak certyfikatu na surowiec): **0,75**

1,85 m3 x 130,00 x 0,75 = 180,38 zł (wartość netto drewna)

Sporządził:
Bolesław Roskwitalski, uprawnienia brakarskie