



Agencja
Rynku
Rolnego

SPRAWOZDANIE
Z WYKONANIA PLANU FINANSOWEGO
FUNDUSZU PROMOCJI MIĘSA WOŁOWEGO
W 2012 R.

WARSZAWA, 2013-02-25

Spis treści

<u>1</u>	<u>PODSTAWA PRAWNA FUNKCJONOWANIA FPMWŁ</u>	<u>3</u>
<u>2</u>	<u>WPLYWY NA FPMWŁ</u>	<u>5</u>
2.1	PRZEPŁYWY ŚRODKÓW FINANSOWYCH NA RACHUNKU FPMWŁ	6
2.2	KWOTY ZADEKLAROWANE DO WPLĄT FPMWŁ	8
2.3	KONTROLA I WINDYKACJA WPLĄT NA FUNDUSZE PROMOCJI	9
<u>3</u>	<u>PLAN FINANSOWY FPMWŁ NA ROK 2012</u>	<u>11</u>
<u>4</u>	<u>WYDATKI Z FPMWŁ W ROKU 2012</u>	<u>13</u>
4.1	WYPŁATY ZE ŚRODKÓW FPMWŁ ZA ROK 2012 (PLAN FINANSOWY FPMWŁ NA ROK 2012)	13
4.2	WYPŁATY DOKONANE W OPARCIU O WNIOSKI ZŁOŻONE W ROKU 2012 Z PLANU FINANSOWEGO FPMWŁ NA ROK 2011	14
4.3	WYPŁATY DOKONANE W OPARCIU O WNIOSKI ZŁOŻONE W ROKU 2012 Z PLANU FINANSOWEGO FPMWŁ NA ROK 2010	14
4.4	KOSZTY ZWIĄZANE Z OBSŁUGĄ FUNDUSZU PROMOCJI ORAZ KOMISJI ZARZĄDZAJĄCEJ	14

1 Podstawa prawna funkcjonowania FPMW

Fundusz Promocji został utworzony na mocy ustawy z dnia 22 maja 2009 roku o funduszach promocji produktów rolno-spożywczych (Dz. U. nr 97, poz. 799 z późn. zm.), zwanej dalej „ustawą”, a swoje funkcjonowanie rozpoczął w lipcu 2009 roku.

Zgodnie z art. 2 ust. 2 pkt 6) ww. ustawy Fundusz Mięsa Wołowego (zwany dalej FPMW) wspiera następujące cele:

- a) Działania mające na celu informowanie o jakości i cechach, w tym zaletach, mięsa wołowego,
- b) Działania mające na celu promocję spożycia mięsa wołowego oraz jego przetworów,
- c) Udział w wystawach i targach związanych z chowem lub hodowlą bydła mięsnego oraz produkcją lub przetwórstwem mięsa wołowego,
- d) Badania rynkowe dotyczące spożycia mięsa wołowego oraz jego przetworów,
- e) Badania naukowe i prace rozwojowe mające na celu poprawę jakości mięsa wołowego oraz jego przetworów, a także prowadzące do wzrostu jego spożycia,
- f) Szkolenia producentów i przetwórców mięsa wołowego,
- g) Działalność krajowych organizacji branżowych, w tym ich przedstawicieli, biorących udział w pracach specjalistycznych stałych roboczych komitetów organizacji międzynarodowych lub będących członkami statutowych organów tych organizacji, zajmujących się problemami rynku mięsa wołowego.

Zgodnie z art. 8 ust. 1 ww. ustawy gospodarka finansowa funduszy prowadzona jest na podstawie:

- 1) Zasad gospodarowania środkami finansowymi danego funduszu promocji,
- 2) Planu finansowego danego funduszu promocji.

W świetle art. 10 pkt 3 ww. ustawy, dla każdego z funduszy tworzy się Komisję Zarządzającą, w skład której wchodzi 9 członków, przy czym Komisja Zarządzająca Funduszu Promocji Mięsa Wołowego składa się z:

- 1) 4 członków reprezentujących podmioty prowadzące chów lub hodowlę bydła rzeźnego, wybranych spośród kandydatów zgłoszonych przez ogólnokrajowe organizacje tych producentów,
- 2) 4 członków reprezentujących zakłady prowadzące działalność w zakresie przetwórstwa mięsa oraz niebędących zakładami przetwórczymi przedsiębiorców prowadzących działalność gospodarczą w zakresie uboju bydła, wybranych spośród kandydatów zgłoszonych przez ogólnokrajowe organizacje zrzeszające zakłady przetwórcze oraz niebędących zakładami przetwórczymi przedsiębiorców prowadzących działalność gospodarczą w zakresie uboju bydła,
- 3) członka reprezentującego izby rolnicze, wybranego spośród kandydatów zgłoszonych przez Krajową Radę Izb Rolniczych.

Zgodnie z art. 12 ust. 1 ustawy do zadań komisji zarządzających należy:

- reprezentowanie interesów branż w zakresie zarządzania funduszem promocji właściwym dla danej branży,
- ustalanie zasad gospodarowania środkami finansowymi danego funduszu,
- ustalanie planu finansowego danego funduszu,
- sporządzanie sprawozdania rzeczowego danego funduszu,
- przekazywanie sprawozdania z wykonania planu finansowego ministrowi właściwemu do spraw rynków rolnych.

2 Wpływy na FPMW

Zgodnie z art. 3 ust. 2 oraz ust. 3 pkt 8. ustawy o funduszach promocji produktów rolno - spożywczych (Dz. U. z 2009 roku nr 97, poz. 799 z późn. zm.) są dwie grupy podmiotów zobowiązanych do naliczania, pobierania i przekazywania wpłat na **Fundusz Promocji Mięsa Wołowego**:

- przedsiębiorcy prowadzący działalność gospodarczą w zakresie uboju bydła lub cieląt;
- przedsiębiorcy będący podatnikami podatku od towarów i usług w rozumieniu ustawy z dnia 11 marca 2004 r. o podatku od towarów i usług (Dz. U. Nr 54, poz. 535, z późn. zm.), którzy prowadzą działalność gospodarczą w zakresie wywozu poza terytorium Rzeczypospolitej Polskiej żywego bydła lub cieląt.

Jeżeli działalność w zakresie uboju bydła lub cieląt oraz wywozu poza terytorium Rzeczypospolitej Polskiej żywego bydła lub cieląt jest prowadzona w ramach jednej działalności, przedsiębiorca powinien rozliczyć się łącznie ze zwierząt zakupowanych na obydwa cele.

Przedsiębiorcy zobowiązani do naliczania, pobierania i przekazywania wpłat na **Fundusz Promocji Mięsa Wołowego** naliczają wpłaty od wszystkich swoich dostawców, niezależnie od ich formy prawnej czy sposobu opodatkowania. Wpłaty na fundusz naliczane są na podstawie faktur za żywe bydło i cielęta zakupione przez przedsiębiorców zobowiązanych do naliczania, pobierania i przekazywania wpłat w wysokości 0,1 % wartości netto zakupionego żywego bydła lub cieląt.

Kwota naliczona na fundusz promocji jest pobierana z należności za drób dostarczony do przedsiębiorców zobowiązanych do naliczania, pobierania i przekazywania wpłat, a pobranie jest potwierdzane przez przedsiębiorcę w formie pisemnego oświadczenia. Oświadczenie, może być sporządzone w dowolnej formie i układzie, pod warunkiem zachowania formy pisemnej oraz uwzględnienia przynajmniej następujących informacji:

- nazwy, siedziby i adresu albo imienia, nazwiska, miejsca zamieszkania i adresu przedsiębiorcy oraz podmiotu, od którego naliczono i pobrano tę wpłatę,
- określenia wartości i rodzaju towaru, stanowiącego podstawę wpłaty,
- kwoty pobranej z tytułu wpłaty na dany fundusz promocji od zbytego towaru.

Wpłaty pobrane od dostawców są gromadzone przez przedsiębiorców zobowiązanych do naliczania, pobierania i przekazywania wpłat do zakończenia kwartału. Po zakończeniu kwartału przedsiębiorca sporządza deklarację wpłaty na fundusze promocji produktów rolno – spożywczych na formularzu udostępnionym przez Agencję Rynku Rolnego oraz dokonuje wpłaty na rachunek danego funduszu promocji.

Za przekroczenie terminu płatności naliczane są odsetki za zwłokę liczone jak od zaległości podatkowych. Zgodnie z art. 53 § 3 Ordynacji podatkowej przedsiębiorca obowiązany jest sam naliczyć kwotę odsetek za zwłokę we wpłatach na fundusz promocji, a następnie, zgodnie z art. 55 § 1 Ordynacji podatkowej wpłacić ją na konto Funduszu bez wezwania Agencji.

2.1 Przepływy środków finansowych na rachunku FPMWi

Zgodnie z art. 7 ust. 2 ustawy o funduszach promocji produktów rolno - spożywczych (Dz. U. z 2009 roku nr 97, poz. 799 z późn. zm.) źródłami finansowania funduszu są:

- 1) wpłaty,
- 2) odsetki bankowe od środków pieniężnych gromadzonych na rachunku bieżącym funduszu oraz z tytułu oprocentowania lokat,
- 3) darowizny, zapisy, dotacje.

W roku 2012 źródłem finansowania Funduszu były wpłaty dokonywane przez podmioty wymienione w art. 3 ust. 3 pkt 2. ustawy o funduszach promocji produktów rolno - spożywczych (Dz. U. z 2009 roku nr 97, poz. 799 z późn. zm.) w wysokości 0,1 % wartości netto zakupionego bydła lub cieląt oraz odsetki bankowe.

Stan środków finansowych Funduszu Promocji Mięsa Wołowego na dzień 01.01.2012 r. wynosił **4 704 426,14 PLN** natomiast na dzień 31.12.2012 r. wynosił **5 040 635,45 PLN**.

W okresie od 01.01.2012 r. do 31.12.2012 r. podmioty zobowiązane do wpłat przekazały na Fundusz Promocji Mięsa Wołowego **5 511 496,69 PLN**. Z uwagi na dokonywanie przez podmioty zobowiązane do wpłat na inne fundusze mylnych przelewów, które spowodowane jest nieuczynnym wyborem rachunku, na który należy dokonać wpłaty ARR w ramach administrowania rachunkami bankowymi dokonała transferu środków z konta FPMWł na właściwe konta funduszy promocji w wysokości **157 752,00 PLN**. W związku z powyższym rzeczywista kwota wpłat (skorygowana o przekazania mylnie wpłaconych środków na pozostałe fundusze), która w 2012 roku zasilila rachunek bankowy Funduszu Promocji Mięsa Wołowego z tytułu wpłat wyniosła **5 353 744,69 PLN**.

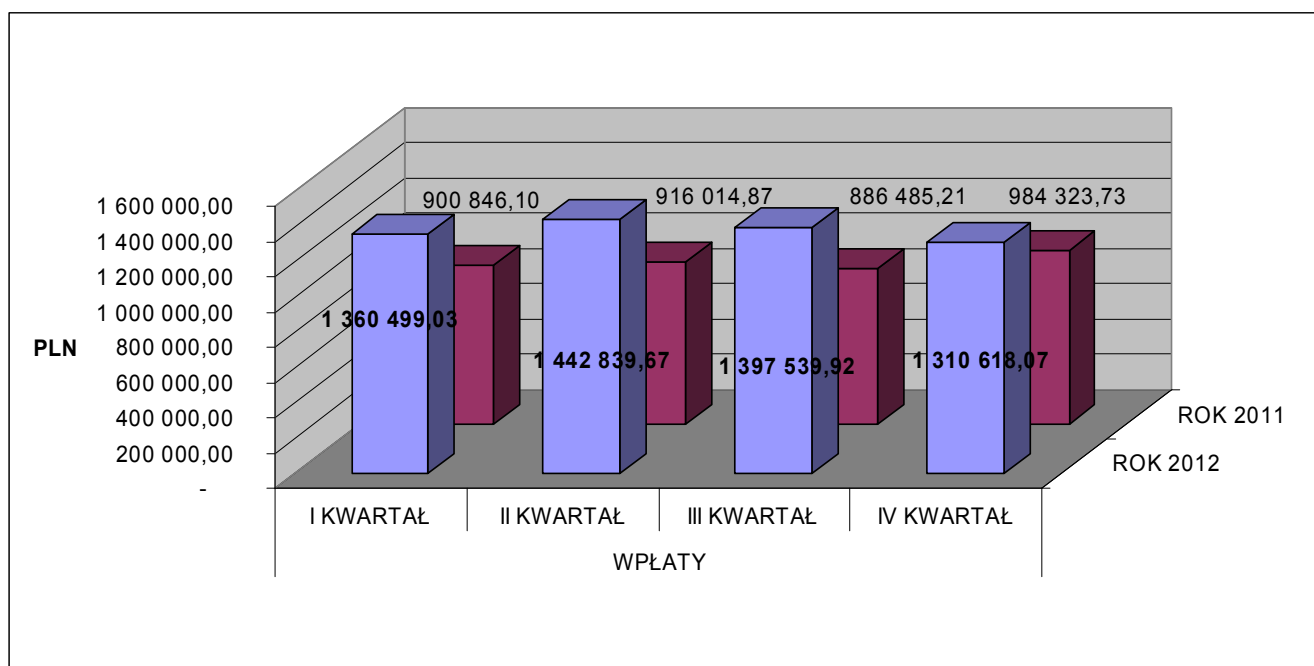
Dodatkowo konto Funduszu zostało zasilone:

- odsetkami od lokat w kwocie **157 398,72 PLN**,
- odsetkami od należności **297,00 PLN**,

Wpłaty w poszczególnych kwartałach roku 2012 przedstawiały się następująco:

- w I kwartale 2012 wyniosły **1 360 499,03 PLN**,
- w II kwartale 2012 wyniosły **1 442 839,67 PLN**,
- w III kwartale 2012 wyniosły **1 397 539,92 PLN**,
- w IV kwartale 2012 wyniosły **1 310 618,07 PLN**.

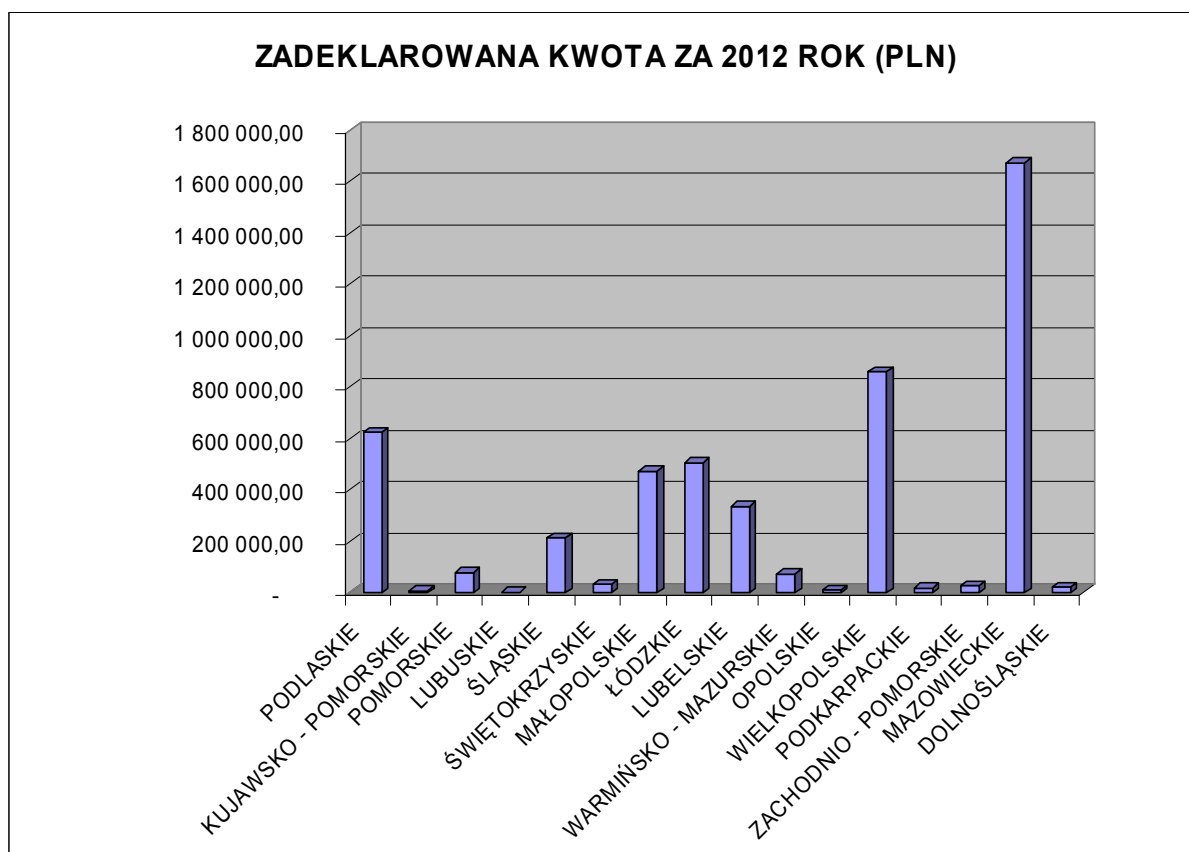
Wykres nr 1. Wysokość wpłat w poszczególnych kwartałach 2011 i 2012 roku.



2.2 Kwoty zadeklarowane do wpłat FPMWł

Zgodnie z art. 6 ust 1 pkt 2 a) ustawy o funduszach promocji produktów rolno - spożywczych (Dz. U. z 2009 roku nr 97, poz. 799 z późn. zm.) podmioty zobowiązane do wpłat na fundusz składają Prezesowi Agencji deklaracje, w których wykazują wysokość zobowiązania na rzecz danego funduszu promocji, z wyszczególnieniem odrębnie kwoty naliczonej i kwoty pobranej, za okresy kwartalne, w terminie do 25 dnia miesiąca następującego po każdym kolejnym kwartale. Podmioty zobowiązane do wpłat na FPMWł zadeklarowały za rok 2012 wpłaty w wysokości **4 952 395,75 PLN**. Podmioty zobowiązane do wpłat składają wymienione deklaracje Prezesowi Agencji za pośrednictwem Oddziałów Terenowych ARR właściwych do siedziby przedsiębiorcy (Wykres nr 2).

Wykres nr 2. Wysokość kwot zadeklarowanych przez podmioty w 2012 roku



Różnica pomiędzy kwotą zadeklarowaną, a wpłaconą jest spowodowana tym, że wpłaty fizycznie zasiliły rachunek bankowy funduszu w 2012 roku (są to wpłaty za czwarty kwartał 2011 i pierwsze trzy kwartały roku 2012), natomiast

kwoty zadeklarowane dotyczą deklaracji złożonych za cztery kwartały 2012 roku. Wartość kwot zadeklarowanych podlega dodatkowo zmianom w skutek: korekt deklaracji, kontroli, składanych z opóźnieniem deklaracji przez przedsiębiorców, itd.

Prezes Agencji w 2012 roku w sprawie FPMWł wydał 18 decyzji administracyjnych, 36 postanowień i 19 not:

- 5 decyzji w sprawie stwierdzenia nadpłaty,
- 1 decyzja o umorzeniu postępowania,
- 4 decyzje w sprawie umorzenia zaległości,
- 35 postanowień zaliczających wpłaty,
- 1 postanowienie zmieniające,
- 19 not odsetkowych,

2.3 Kontrola i windykacja wpłat na fundusze promocji

Środki finansowe gromadzone przez fundusze nie są traktowane jako środki publiczne, jednakże do ich naliczania i odprowadzania, jak i podmiotów wpłacających ustawa nakłada obowiązek odpowiedniego stosowania przepisów działu III i VI ustawy z dnia 29 sierpnia 1997 r. - Ordynacja podatkowa. W związku z faktem, iż Prezesowi ARR powierzono dysponowanie środkami finansowymi funduszy promocji na podstawie uchwał komisji zarządzających, uprawnienia organu podatkowego nadano:

- Prezesowi ARR jako organowi pierwszej instancji;
- Ministrowi właściwemu do spraw rynków rolnych jako organowi odwoławczemu od decyzji Prezesa ARR.

Zaległe należności podmiotów zobligowanych do wpłat na rzecz danego funduszu promocji, są egzekwowane na podstawie art. 6 ust 6 ustawy z dnia 22 maja 2009r. o funduszach promocji produktów rolno spożywczych w oparciu o przepisy o postępowaniu egzekucyjnym w administracji.

W celu sprawdzenia czy podmioty zobligowane wywiązują się z ustawowych obowiązków wpłat na fundusze, organ podatkowy pierwszej instancji przeprowadzi kontrolę podatkową, na podstawie uprawnień określonych w dziale VI ww. ustawy.

Jeżeli w wyniku postępowania podatkowego zostanie stwierdzone, że podatnik mimo ciążącego na nim obowiązku, nie zapłacił w całości lub części należnego zobowiązania, nie złożył deklaracji albo, że wysokość zobowiązania podatkowego jest inna niż wykazana w deklaracji, organ podatkowy wyda decyzję, w której określi wysokość zobowiązania podatkowego uwzględniając kwotę odsetek za zwłokę należnych od tego zobowiązania. Dokonane na tej podstawie wyliczenia będą podstawą do podjęcia przez ARR działań windykacyjnych w celu pozyskania zaległych wpłat na fundusze. Stosowanie procedur wynikających z Ordynacji podatkowej wymaga udziału jednostki administracji publicznej i nie mogło zostać powierzone podmiotom o charakterze niepublicznym.

W roku 2012 przeprowadzono 8 kontroli podmiotów zobowiązanych do wpłat na fundusz Promocji Mięsa Wołowego w podziale na województwa:

Tabela nr 2 Kontrole podmiotów zobowiązanych do wpłat w roku 2011

LP.	WOJEWÓDZTWO	ILOŚĆ KONTROLI
1	PODLASKIE	2
2	ŚLĄSKIE	1
3	ŁÓDZKIE	2
4	WARMIŃSKO - MAZURSKIE	1
5	ZACHODNIO - POMORSKIE	1
6	DOLNOŚLĄSKIE	1
RAZEM		8

Wyniki kontroli wykazały, że:

- w 3 przypadkach kontrolowany podmioty błędnie naliczały należne kwoty;
- w 3 przypadkach Kontrolowane podmioty nie realizowały obowiązku naliczania, składania deklaracji, dokonywania wpłat;
- w 2 przypadkach kontrolowane podmioty nieterminowo dokonywał złożenia deklaracji oraz/lub wpłat.

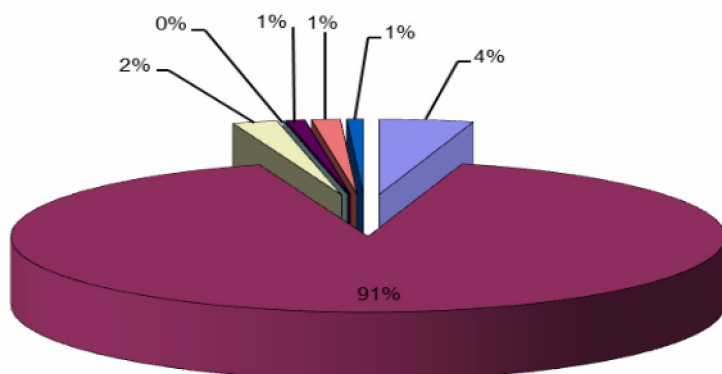
3 Plan finansowy FPMWł na rok 2012

W roku 2012 rozdysponowanie środków Funduszu odbywało się w oparciu o:

- rozporządzenie Ministra Rolnictwa i Rozwoju Wsi z dnia 11 marca 2010 r. w sprawie szczegółowych warunków i trybu udzielania wsparcia finansowego z funduszy promocji produktów rolno-spożywczych (Dz.U.10.54.327 z późn. zm.),
- „Zasady gospodarowania Funduszem Promocji Mięsa Wołowego”, które zostały uchwalone przez Komisję Zarządzającą Funduszu Promocji Mięsa Wołowego uchwałą nr 03/09 z dnia 30.11.2009 r., a następnie zmienione uchwałą nr 03/10 z dnia 10.02.2010 r.,
- plan finansowy Funduszu Promocji Mięsa Wołowego na rok 2012.

W ww. planie Zarządzająca Funduszu Promocji Mięsa Wołowego przeznaczyła środki finansowe na poszczególne cele zgodnie ze „Zasadami gospodarowania Funduszem Promocji Mięsa Wołowego”.

Wykres nr 3. Struktura planu finansowego FPMWł za rok 2012.



- Działania mające na celu informowanie o jakości i cechach, w tym zaletach, mięsa wołowego
- Działania mające na celu promocję spożycia mięsa wołowego oraz jego przetworów
- Udział w wystawach i targach związanych z chowem lub hodowlą bydła mięsnego oraz produkcją lub przetwórstwem mięsa wołowego oraz przetworów zbożowych
- Badania rynkowe dotyczące spożycia mięsa wołowego oraz jego przetworów
- Badania naukowe i prace rozwojowe mające na celu poprawę jakości mięsa wołowego oraz jego przetworów, a także prowadzące do wzrostu jego spożycia
- Szkolenia producentów i przetwórców mięsa wołowego
- Działalność krajowych organizacji branżowych,

W planie finansowym FPMWł na rok 2012 na zadania zgodne z celami funduszu promocji mięsa wołowego przeznaczono kwotę **9 252 019,90 PLN** (do realizacji w latach 2012-2015),

Komisja Zarządzająca Funduszu Promocji Mięsa Wołowego uchwaliła Plan finansowy Funduszu Promocji Mięsa Wołowego uchwałą nr 03/2011 z dnia 18.10.2011 r., a następnie zmieniała Plan Finansowy FPMWł na rok 2012:

- 1) uchwałą nr 04/2011 z dnia 23.11.2011 r.,
- 2) uchwałą nr 01/2012 z dnia 22.02.2012 r.,
- 3) uchwałą nr 02/2012 z dnia 10.05.2012 r.,

4 Wydatki z FPMWł w roku 2012

W 2012 roku Agencja Rynku Rolnego wypłaciła środki finansowe z Funduszu Promocji Mięsa Wołowego w wysokości **5 181 408,11 PLN**, z tego:

1. 2 843 109,56 PLN - za przedsięwzięcia zrealizowane i wypłacone w roku 2012 (załącznik 1),
2. 1 847 705,15 PLN - za przedsięwzięcia zrealizowane w roku 2011 i wypłacone w roku 2012 (załącznik 2),
3. 297 957,87 PLN - za przedsięwzięcia zrealizowane w roku 2010 i wypłacone w roku 2012 (załącznik 3) - **rozliczenie Planu Finansowego FPMWł na rok 2010 zostało zakończone**,
4. 192 587,33 PLN – obsługa funduszu promocji oraz komisji zarządzających (3,5% rocznych wpływów na poszczególne fundusze promocji zgodnie z art. 5 ust. 1 ustawy o funduszach promocji produktów rolno-spożywczych),
5. 48,20 PLN – pozostałe wypłaty (prowizje, opłaty).

4.1 Wypłaty ze środków FPMWł za rok 2012 (Plan Finansowy FPMWł na rok 2012)

W 2012 roku do Agencji Rynku Rolnego wpłynęło **20** wniosków o udzielenie wsparcia ze środków Funduszu Promocji Mięsa Wołowego. Udzielone wsparcie ze środków FPMWł wynosi **6 309 601,75 PLN**.

Do dnia 31.12.2012 r. wpłynęło **14** wnioski o płatność wsparcia ze środków Funduszu Promocji Mięsa Wołowego. Do dnia 31.12.2012 r. wypłacono kwotę **2 843 109,56 PLN**, z czego wypłacona zaliczka wynosi 2 496 010,04 PLN.

Lista zadań realizowanych w roku 2012 na podstawie planu finansowego FPMWł stanowi *załącznik 4* do sprawozdania.

4.2 Wyплаты dokonane w oparciu o wnioski złożone w roku 2012 z Planu Finansowego FPMWł na rok 2011

W roku 2012 r. rozliczone zostało 13 wniosków o płatność wsparcia ze środków Funduszu Promocji Mięsa Wołowego za rok 2011. Do dnia 31.12.2012 r. wypłacono w kwotę **1 847 705,15 PLN**.

Lista zadań wypłaconych w roku 2012 na podstawie planu finansowego FPMWł na rok 2011 stanowi *załącznik nr 5* do sprawozdania.

4.3 Wyплаты dokonane w oparciu o wnioski złożone w roku 2012 z Planu Finansowego FPMWł na rok 2010

W roku 2012 r. rozliczone zostało 4 wnioski o płatność wsparcia ze środków Funduszu Promocji Mięsa Wołowego za rok 2010. Do dnia 31.12.2012 r. wypłacono w kwotę **297 957,87 PLN**.

Lista zadań wypłaconych w roku 2012 na podstawie planu finansowego FPMWł na rok 2010 stanowi *załącznik nr 6* do sprawozdania.

4.4 Koszty związane z obsługą funduszu promocji oraz komisji zarządzającej

Zgodnie z art. 5 ust. 1 koszty związane z realizacją przez Agencję Rynku Rolnego zadań, w art. 4 ust. 1 pkt 2, są pokrywane ze środków funduszy promocji. Wysokość tych kosztów nie może przekroczyć 3,5% rocznych wpływów na poszczególne fundusze promocji. Zgodnie z art. 4 ust. 1 pkt 2 Prezes Agencji Rynku Rolnego zapewnia obsługę prawną oraz techniczno-biurową funduszy promocji oraz komisji zarządzających.

Agencja Rynku Rolnego na obsługę funduszy promocji oraz komisji zarządzających w roku 2012 z Funduszu Promocji Mięsa Wołowego rozliczyła w poszczególnych pozycjach kosztów 192 587,33 PLN, tj.:

§1		
1	Wynagrodzenie osobowe pracowników	94 219,69
2	Dodatkowe wynagrodzenie roczne	7 305,46
3	Wynagrodzenia bezosobowe	931,32
4	Składki na ubezpieczenie społeczne	16 717,15

6	Składki na ubezpieczenie zdrowotne	
5	Składki na Fundusz Pracy	2 028,01
7	Koszty podróży służbowych	1 690,12
8	Koszty zakupów materiałów i wyposażenia	2 391,31
9	Koszty zakupu pomocy naukowych, dydaktycznych i książek	382,78
10	Koszty zakupu materiałów papierniczych do sprzętu drukarskiego i urządzeń kserograficznych	
11	Koszty zakupu akcesoriów komputerowych, w tym programów i licencji	-
12	Koszty zakupu energii	2 628,03
13	Koszty zakupu usług remontowych	385,17
14	Koszty zakupu usług zdrowotnych	1 250,48
15	Koszty zakupu usług dostępu do sieci Internet	1 364,01
16	Koszty zakupu usług obejmujących tłumaczenia	165,39
17	Koszty zakupu usług innych niż te określone w pkt 13-16, w szczególności usług pocztowych, reklamowych dotyczących ogłoszeń, obwieszczeń i rozprowadzania pism	27 861,39
18	Oplaty z tytułu zakupu usług telekomunikacyjnych telefonii komórkowej	1 191,85
19	Oplaty z tytułu zakupu usług telekomunikacyjnych telefonii stacjonarnej	
20	Oplaty administracyjne i czynsze za budynki, lokale i pomieszczenia garażowe	31 896,07
§2	Koszty postępowania sądowego, egzekucyjnego, opłata skarbową	179,10

Załącznik 1 Plan finansowy FPMWł na rok 2012 i jego realizacja

Lp.	Cel	Kwota przewidziana w planie finansowym [zł]	Kwota przyznana [zł]	Kwota wypłacona w 2012 r. [zł]	Szacunkowa kwota pozostała do wypłaty w kolejnych latach. [zł]
1.	Działania mające na celu informowanie o jakości i cechach, w tym zaletach, mięsa wołowego	393 500,00	393 500,00	214 914,28	178 585,72
2.	Działania mające na celu promocję spożycia mięsa wołowego oraz jego przetworów	8 402 456,70	5 521 700,32	2 374 434,90	3 147 062,64
3.	Udział w wystawach i targach związanych z chowem lub hodowlą bydła mięsnego oraz produkcją lub przetwórstwem mięsa wołowego oraz przetworów zbożowych	188 000,00	187 849,78	75 139,91	112 702,90
4.	Badania rynkowe dotyczące spożycia mięsa wołowego oraz jego przetworów	0,00	0,00	0,00	0,00
5.	Badania naukowe i prace rozwojowe mające na celu poprawę jakości mięsa wołowego oraz jego przetworów, a także prowadzące do wzrostu jego spożycia	78 500,00	17 000,00	6 800,00 ¹	10 200,00
6.	Szkolenia producentów i przetwórców mięsa wołowego	120 000,00	120 000,00	120 000,00	0,00
7.	Działalność krajowych organizacji branżowych, w tym ich przedstawicieli, biorących udział w pracach specjalistycznych stałych roboczych komitetów organizacji międzynarodowych lub będących członkami statutowych organów tych organizacji, zajmujących się problemami rynku mięsa wołowego	69 563,20	69 551,65	51 820,47	17 000,00
	Razem	9 252 019,90	6 309 601,75	2 843 109,56	3 465 551,26

¹ Kwota zaliczki w wysokości **24 600,00 PLN** na zadanie pn. „Propozycja przygotowania studium stanu technicznego oraz strategii rozwoju handlu tusz zwierzęcych w Australii w kontekście możliwości wykorzystania stosowanych rozwiązań i praktyk w handlu, rozmnażaniu, rozbiórce przetwórstwie tusz zwierzęcych w Polsce” w 2012 roku została zwrócona na konto Funduszu Promocji Mięsa Wołowego.

Załącznik 2 Plan finansowy FPMWł na rok 2011 i jego realizacja

Lp.	Cel	Kwota przewidziana w planie finansowym [zł]	Kwota przyznana [zł]	Kwota wypłacona w 2011 r. [zł]	Kwota wypłacona w 2012 r. [zł]	Szacunkowa kwota pozostała do wypłaty w kolejnych latach. [zł]
1.	Działania mające na celu informowanie o jakości i cechach, w tym zaletach, mięsa wołowego	1 300 176,68	1 019 676,68 ²	179 800,00	722 461,65	88 415,03
2.	Działania mające na celu promocję spożycia mięsa wołowego oraz jego przetworów	2 255 007,33	1 614 995,35	616 000,00	997 374,27	1 621,08
3.	Udział w wystawach i targach związanych z chowem lub hodowlą bydła mięsnego oraz produkcją lub przetwórstwem mięsa wołowego oraz przetworów zbożowych	250 000,00	249 865,39	159 581,97	85 869,23	4 414,19
4.	Badania rynkowe dotyczące spożycia mięsa wołowego oraz jego przetworów	0,00	0,00	0,00	0,00	0,00
5.	Badania naukowe i prace rozwojowe mające na celu poprawę jakości mięsa wołowego oraz jego przetworów, a także prowadzące do wzrostu jego spożycia	0,00	0,00	0,00	0,00	0,00
6.	Szkolenia producentów i przetwórców mięsa wołowego	0,00	0,00	0,00	0,00	0,00
7.	Działalność krajowych organizacji branżowych, w tym ich przedstawicieli, biorących udział w pracach specjalistycznych stałych roboczych komitetów organizacji międzynarodowych lub będących członkami statutowych organów tych organizacji,	96 000,00	96 000,00 ³	54 000,00	42 000,00	0,00

² Kwota zawiera 570 176,68 PLN tj. wsparcie na zadanie pt. „Tradycja, jakość i europejski stół”, które na dzień 31.12.2011 r. nie zostało jeszcze udzielone.

³ Kwota zawiera dodatkowe 36 000,00 PLN tj. wsparcie na zadanie pt. „Dofinansowanie składki członkowskiej w komitecie rolniczych organizacji zawodowych w UE-Copa oraz dofinansowanie etatu w Biurze Federacji w Brukseli”, które na dzień 31.12.2011 r. było udzielone w wysokości 10 000,00 PLN.

	zajmujących się problemami rynku mięsa wołowego					
	Razem	3 901 184,01	2 980 537,42	1 009 381,97	1 847 705,15	94 450,30

Załącznik 3 Plan finansowy FPMWł na rok 2010 i jego realizacja

Lp.	Cel	Kwota przewidziana w planie finansowym [zł]	Kwota przyznana [zł]	Kwota wypłacona w 2010 r. [zł]	Kwota wypłacona w 2011 r. [zł]	Kwota wypłacona w 2012 r. [zł]	Szacunkowa kwota pozostała do wypłaty w kolejnych latach. [zł]
1.	Działania mające na celu informowanie o jakości i cechach, w tym zaletach, mięsa wołowego	83 500,00	33 425,00	1 400,00	2 100,00	17 955,00	0,00
2.	Działania mające na celu promocję spożycia mięsa wołowego oraz jego przetworów	1 807 500,00	1 807 500,00	603 000,00	843 307,34	280 002,87	0,00
3.	Udział w wystawach i targach związanych z chowem lub hodowlą bydła mięsnego oraz produkcją lub przetwórstwem mięsa wołowego oraz przetworów zbożowych	70 000,00	0,00	0,00	0,00	0,00	0,00
4.	Badania rynkowe dotyczące spożycia mięsa wołowego oraz jego przetworów	0,00	0,00	0,00	0,00	0,00	0,00
5.	Badania naukowe i prace rozwojowe mające na celu poprawę jakości mięsa wołowego oraz jego przetworów, a także prowadzące do wzrostu jego spożycia	0,00	0,00	0,00	0,00	0,00	0,00
6.	Szkolenia producentów i przetwórców mięsa wołowego	200 000,00	197 925,00	79 170,00	116 874,16	0,00	0,00
7.	Działalność krajowych organizacji branżowych, w tym ich przedstawicieli, biorących udział w pracach specjalistycznych stałych roboczych komitetów organizacji międzynarodowych lub będących członkami statutowych organów tych organizacji, zajmujących się problemami rynku mięsa wołowego	48 756,00	48 756,00	47 650,02	0,00	0,00	0,00
Razem		2 209 756,00	2 087 606,00	731 220,02	962 281,50	297 957,87	0,00

Załącznik 4 Lista zadań realizowanych ze środków Funduszu Promocji Mięsa Wołowego w oparciu o Plan Finansowy na rok 2012

LP	TYTUŁ ZADANIA	NR WNIOSKU	KWOTA W PLANIE	KWOTA UDZIELONEGO WSPARCIA	WYPŁACONE WSPARCIE W ROKU 2012	UWAGI
1	Portal społecznościowy producentów żywności wołowego	Fp-MWł-a-001/2012	99 000,00	99 000,00	79 114,28	Wyplacona zaliczka oraz I etap. Pozostała część do rozliczenia.
2	Polska wołowina - wołowina z przyszłością	Fp-MWł-a-002/2012	45 000,00	45 000,00	36 000,00	Wyplacona zaliczka oraz I etap. Pozostała część do rozliczenia.
3	Konferencja nt "Genetyczne, środowiskowe i ekonomiczne uwarunkowania produkcji wołowiny w stadach bydła mlecznego" połączona z degustacją i oceną walorów kulinarnych oraz zdrowotnych wołowiny	Fp-MWł-f-003/2012	120 000,00	120 000,00	120 000,00	Wniosek rozliczony.
4	Piknik Mięsny	Fp-MWł-b-004/201	200 000,00	199 999,80	126 468,16	Wyplacona zaliczka oraz pierwszy etap. Wniosek rozliczony w całości w 2013 roku.
5	Polska wołowina na polskim stole	Fp-MWł-b-005/2012	1 703 810,00	1 703 810,00	681 524,00	Wyplacona zaliczka. Pozostała część do rozliczenia.
6	Udział w targach i wystawach w Szepietowie i Olsztynie	Fp-MWł-c-006/2012	48 000,00	47 880,00	19 152,00	Wyplacona zaliczka. Pozostała część do rozliczenia.
7	Promocja wołowiny w południowo-wschodniej Polsce przy wykorzystaniu bydła ogólnoużytkowego ze szczególnym uwzględnieniem rasy simentalskiej	Fp-MWł-b-007/2012	300 000,00	299 775,00	119 900,00	Wyplacona zaliczka. Pozostała część do rozliczenia.

LP	TYTUŁ ZADANIA	NR WNIOSKU	KWOTA W PLANIE	KWOTA UDZIELONEGO WSPARCIA	WYPŁACONE WSPARCIE W ROKU 2012	UWAGI
8	Propozycja przygotowania studium stanu technicznego oraz strategii rozwoju handlu tusz zwierzęcych w Australii w kontekście możliwości wykorzystania stosowanych rozwiązań i praktyk w handlu, rozmnażaniu i przetwórstwie tusz zwierzęcych w Polsce	Fp-MWł-e-008/2012	61 500,00	0,00 ⁴	0,00	Wydana decyzja ws. zworu nienależnie pobranych środków. Środki zwrócone na konto FP MWł.
9	Piknik Programu Poznaj Dobrą Żywność	Fp-MWł-b-009/2012	49 549,50	49 549,50	49 366,11	Wniosek rozliczony.
10	Opracowanie raportu w sprawie celowości wykorzystania normy EKG/ONZ dla wołowiny w tuszach i elementach handlowych jako dobrowolnego standardu dla polskiego sektora wołowiny	Fp-MWł-e-010/2012	17 000,00	17 000,00	6 800,00	Wyplacona zaliczka. Pozostała kwota do wypłacenia w 2013 roku.
11	Promocja jakościowej wołowiny kulinarnej QMP na terenie EXPO XXI	FP-MWł-b-011/2012	210 000,00	210 000,00	84 000,00	Wyplacona zaliczka. Pozostała kwota do wypłacenia w 2013 roku.
12	VIII Krajowa Wystawa Bydła Simentalskiego w Rudawce Rymanowskiej	FP-MWł-c-012/2012	50 000,00	50 000,00	20 000,00	Wyplacona zaliczka. Wniosek w trakcie rozliczenia.
13	Świętomięs Polski	FP-MWł-b-013/2012	150 000,00	149 616,02	149 596,63	Wniosek rozliczony.
14	Konferencja nt. "Możliwości rasy simentalskiej do produkcji wysokiej jakości żywca wołowego połączonego z degustacją i oceną walorów kulinarnych oraz zdrowotnych wołowiny"	FP-MWł-a-014/2012	150 000,00	150 000,00	60 000,00	Wyplacona zaliczka. Pozostała kwota do wypłacenia w 2013 roku.
15	Udział w targach Polagra Food 2012	FP-MWł-c-015/2012	90 000,00	89 969,78	35 987,91	Wyplacona zaliczka. Pozostała kwota do wypłacenia w 2013 roku.

⁴ Kwota wypłaconej zaliczki w wysokości 24 600,00 PLN została zwrócona na konto Funduszu Promocji Mięsa Wołowego.

LP	TYTUŁ ZADANIA	NR WNIOSKU	KWOTA W PLANIE	KWOTA UDZIELONEGO WSPARCIA	WYPŁACONE WSPARCIE W ROKU 2012	UWAGI
16	Składka członkowska w UECEBV	FP-MWł-g-016/2012	52 563,20	52 551,65	51 820,47	Wniosek rozliczony.
17	Warsztat z udziałem zagranicznych prelegentów prokonsumencka reorientacja przemysłu wołowego UE	FP-MWł-a-017/2012	99 500,00	99 500,00	39 800,00	Wyplacona zaliczka. Pozostała część do rozliczenia.
18	Refundacja kosztów składki członkowskiej Polskiego Związku Hodowców Bydła Simentalskiego w Światowej Federacji Hodowców Bydła Simentalskiego, zwrot kosztów kwalifikowanych uczestnictwa w Kongresie Światowej Federacji 2012 w Monachium	FP-MWł-g-018/2012	17 000,00	17 000,00	0,00	Podmiot nie wnioskował o wypłatę zaliczki. Pozostała kwota do wypłacenia w 2013 roku.
19	Program promocyjno – informacyjny dot. promocji wołowiny QMP w Polsce	FP-MWł-b-019/2012	2 908 950,00	2 908 950,00	1 163 580,00	Wyplacona zaliczka. Zadanie trzyletnie.
20	Mięsna lekcja	FP-MWł-b-020/2012	40 147,20	0,00	0,00	Wniosek o udzielenie wsparcia w trakcie weryfikacji.
21	Europejskie mięso – tradycja, jakość i smak	Brak wniosku	2 840 000,00	Brak wniosku	Brak wniosku	Brak wniosku
RAZEM:			9 252 019,90	6 309 601,75	2 843 109,56	

Załącznik 5 Lista zadań wypłaconych w roku 2012, realizowanych na podstawie planu finansowego Funduszu Promocji Mięsa Wołowego na rok 2011

LP	TYTUŁ ZADANIA	NR WNIOSKU	KWOTA W PLANIE	KWOTA UDZIELONEGO WSPARCIA	WYPŁACONE WSPARCIE w roku 2011	WYPŁACONE WSPARCIE w roku 2012	UWAGI
1	Polska wołowina na polskim stole	FP-MWł-b-005/2011	1 420 000,00	1 420 000,00	568 000,00	852 000,00	Wniosek rozliczony
2	Działania informacyjno-promocyjne adresowane do producentów żywca - portal społecznościowy	FP-MWł-a-006/2011	100 000,00	100 000,00	40 000,00	60 000,00	Wniosek rozliczony
3	Piknik mięsny	FP-MWł-b-007/2011	120 000,00	120 000,00	48 000,00	71 510,59	Wniosek rozliczony
4	VII Krajowa Wystawa Bydła Simentalskiego w 2011 roku. Produkcja wołowiny dobrej jakości w oparciu o rasy dwukierunkowej użytkowości	FP-MWł-c-008/2011	50 000,00	49 875,00	0,00	49 875,00	Wniosek rozliczony
5	Organizacja konferencji nt przydatność rasy simentalskiej do produkcji wołowiny wysokiej jakości w połączeniu z degustacją i ocena jej walorów kulinarnych, odżywczych i zdrowotnych"	FP-MWł-a-009/2011	75 000,00	75 000,00	30 000,00	45 000,00	Wniosek rozliczony
6	Świętomięś Polski	FP-MWł-b-010/2011	75 007,33	74 995,35	0,00	73 863,68	Wniosek rozliczony
7	Międzynarodowa Konferencja Naukowa	FP-MWł-a-011/2011	200 000,00	199 500,00	79 800,00	116 320,31	Wniosek rozliczony
8	Udział w Targach Polagra Food 2011	FP-MWł-c-012/2011	60 000,00	59 990,39	23 996,15	35 994,23	Wniosek rozliczony

LP	TYTUŁ ZADANIA	NR WNIOSKU	KWOTA W PLANIE	KWOTA UDZIELONEGO WSPARCIA	WYPŁACONE WSPARCIE w roku 2011	WYPŁACONE WSPARCIE w roku 2012	UWAGI
9	Konferencja nt "Możliwości produkcyjne wołowiny wysokiej jakości w stadach mlecznych w połączeniu z degustacją i ocena jej walorów kulinarnych, odżywczych i zdrowotnych	FP-MWł-a-015/2011	75 000,00	75 000,00	30 000,00	45 000,00	Wniosek rozliczony
10	Dofinansowanie składki członkowskiej w Komitecie Rolniczych Organizacji Zawodowych w UE-Copa oraz dofinansowanie etatu w Biurze Federacji w Brukseli	FP-MWł-g-018/2011	46 000,00	46 000,00	4 000,00	42 000,00	Wniosek rozliczony
11	Tradycja jakość i europejski smak	FP-MWł-a-019/2011	570 176,68	570 176,68	0,00	456 141,34	Wypłacona zaliczka oraz V etap. Pozostała część do rozliczenia.
		SUMA	2 791 184,01	2 790 537,42	823 796,15	1 847 705,15	

Załącznik 6 Lista zadań wypłaconych w roku 2012, realizowanych na podstawie planu finansowego Funduszu Promocji Mięsa Wołowego na rok 2010

LP	TYTUŁ ZADANIA	NR WNIOSKU	KWOTA W PLANIE	KWOTA UDZIELONEGO WSPARCIA	WYPŁACONE WSPARCIE w roku 2010	WYPŁACONE WSPARCIE w roku 2011	WYPŁACONE WSPARCIE w roku 2012	UWAGI
1	Europejski Stół - Tradycja, Nowoczesność, Jakość	FP-MWł-b-001/2010	600 000,00	600 000,00	120 000,00	120 000,00	280 002,87	Wniosek rozliczony
2	Opracowanie strategii działań promocyjnych finansowanych ze środków FPMWł	FP-MWł-a-008/2010	30 000,00	29 925,00	11 970,00	0,00	17 955,00	Wniosek rozliczony
SUMA			630 000,00	629 925,00	131 970,00	120 000,00	297 957,87	