



DZIENNIK URZĘDOWY

WOJEWÓDZTWA ZACHODNIOPOMORSKIEGO

Szczecin, dnia 04 stycznia 2023 r.

Poz. 192

ZARZĄDZENIE REGIONALNEGO DYREKTORA OCHRONY ŚRODOWISKA W SZCZECINIE

z dnia 29 grudnia 2022 r.

w sprawie planu ochrony dla rezerwatu przyrody „Nad Jeziorem Liptowskim”

Na podstawie art. 19 ust. 6 ustawy z dnia 16 kwietnia 2004 roku o ochronie przyrody (Dz. U. z 2022 r., poz. 916, 1726 i 2375) zarządza się, co następuje.

§ 1. Ustanawia się plan ochrony dla rezerwatu przyrody „Nad Jeziorem Liptowskim”, zwanego dalej „rezerwatem”.

§ 2. 1. Celem ochrony przyrody w rezerwacie jest utrzymanie dobrze zachowanych torfowisk i olsów źródłiskowych w dawnej zatoce jeziora, a także ochrona kompleksu starodrzewi buczyn i grądów z interesującą mykoflorą, ważnego dla ksylobiontów oraz rzadkich gatunków ptaków.

2. Przyrodniczymi i społecznymi uwarunkowaniami realizacji celu, o którym mowa w ust. 1 są:

- 1) występowanie w rezerwacie dobrze zachowanych ekosystemów leśnych, zaroślowych, źródłiskowych, torfowiskowych i łąkowych: grądu subatlantyckiego, w tym zachowane w naturalnym stanie buczyny ze starodrzewiem, źródłiskowej odmiany łągu jesionowo-olszowego nawiązującej do olsu źródłiskowego, torfowisk i turzycowisk porośniętych przez wierzby;
- 2) występowanie w rezerwacie populacji rzadkich i chronionych gatunków flory naczyniowej i zarodnikowej, w tym: kukułki (storczyka) krwistej *Dactylorhiza incarnata*, kukułki (storczyka) szerokolistnej *Dactylorhiza majalis*, przetacznika górskiego *Veronica montana*, mokradłoszki zaostrej *Calliergonella cuspidata*, drabika drzewkowatego *Climacium dendroides*, widłozębu Bergera *Dicranum undulatum*, torfowca nastroszonego *Sphagnum squarrosum* oraz mykobioty, w tym: kisielnicy trzoneczkowej *Exidia truncata*, klejoporka winnoczerwonego *Gloeoporus taxicola*, skórniczka szarobrazowego *Porostereum spadiceum* oraz *Ascodichaena rugosa*;
- 3) obecność w rezerwacie silnej populacji chruścika z gatunku krynicznia wilgotka *Crunoecia irrotata* – gatunku charakterystycznego dla dobrze zachowanych źródlisk;
- 4) położenie rezerwatu na terenie obszaru chronionego krajobrazu Puszcza nad Drawą oraz w granicach obszaru Natura 2000 Lasy Puszczy nad Drawą PLB320016;
- 5) położenie rezerwatu na gruntach należących do Skarbu Państwa, zarządzanych przez Państwowe Gospodarstwo Leśne Lasy Państwowe Nadleśnictwo Tuczo, w znacznej odległości od terenów zurbanizowanych;

§ 3. Identyfikację oraz określenie sposobów eliminacji lub ograniczania istniejących i potencjalnych zagrożeń wewnętrznych i zewnętrznych oraz ich skutków dla rezerwatu zawiera załącznik nr 1 do zarządzenia.

§ 4. 1. Obszar rezerwatu objęty jest ochroną:

- 1) ścisłą na łącznej powierzchni 53,835 ha,

2) krajobrazową na powierzchni 0,205 ha.

2. Lokalizacja obszaru objętego ochroną ścisłą przedstawiona została graficznie w załączniku nr 2 do zarządzenia.

3. Lokalizacja obszaru objętego ochroną krajobrazową przedstawiona została graficznie w załączniku nr 2 do zarządzenia oraz w formie wykazu współrzędnych punktów załamania granicy - w załączniku nr 3 do zarządzenia.

§ 5. Działania ochronne, z podaniem ich rodzaju, zakresu i lokalizacji, określa załącznik nr 4 do zarządzenia.

§ 6. Wprowadza się następujące ustalenia do studium uwarunkowań i kierunków zagospodarowania przestrzennego gminy Tuczno, miejscowych planów zagospodarowania przestrzennego gminy Tuczno oraz planu zagospodarowania przestrzennego województwa zachodniopomorskiego dotyczących eliminacji lub ograniczenia zagrożeń wewnętrznych lub zewnętrznych:

- 1) utrzymać dotychczasowy sposób przeznaczenia i użytkowania gruntów na działkach ewidencyjnych należących do rezerwatu,
- 2) utrzymać całość obszaru jako wyłączony z możliwości lokalizacji wszelkiej nowej infrastruktury technicznej niezwiązanej z udostępnieniem i funkcjonowaniem rezerwatu,
- 3) utrzymać całość obszaru jako wyłączony z możliwości prowadzenia działań mogących przyczynić się do zmiany stosunków wodnych w sposób mogący wpływać negatywnie na cel ochrony przyrody rezerwatu i pozostałych form ochrony, w granicach których znajduje się rezerwat.

§ 7. Zarządzenie wchodzi w życie po upływie 14 dni od dnia ogłoszenia.

Regionalny Dyrektor Ochrony Środowiska
w Szczecinie

Aleksandra Stodulna

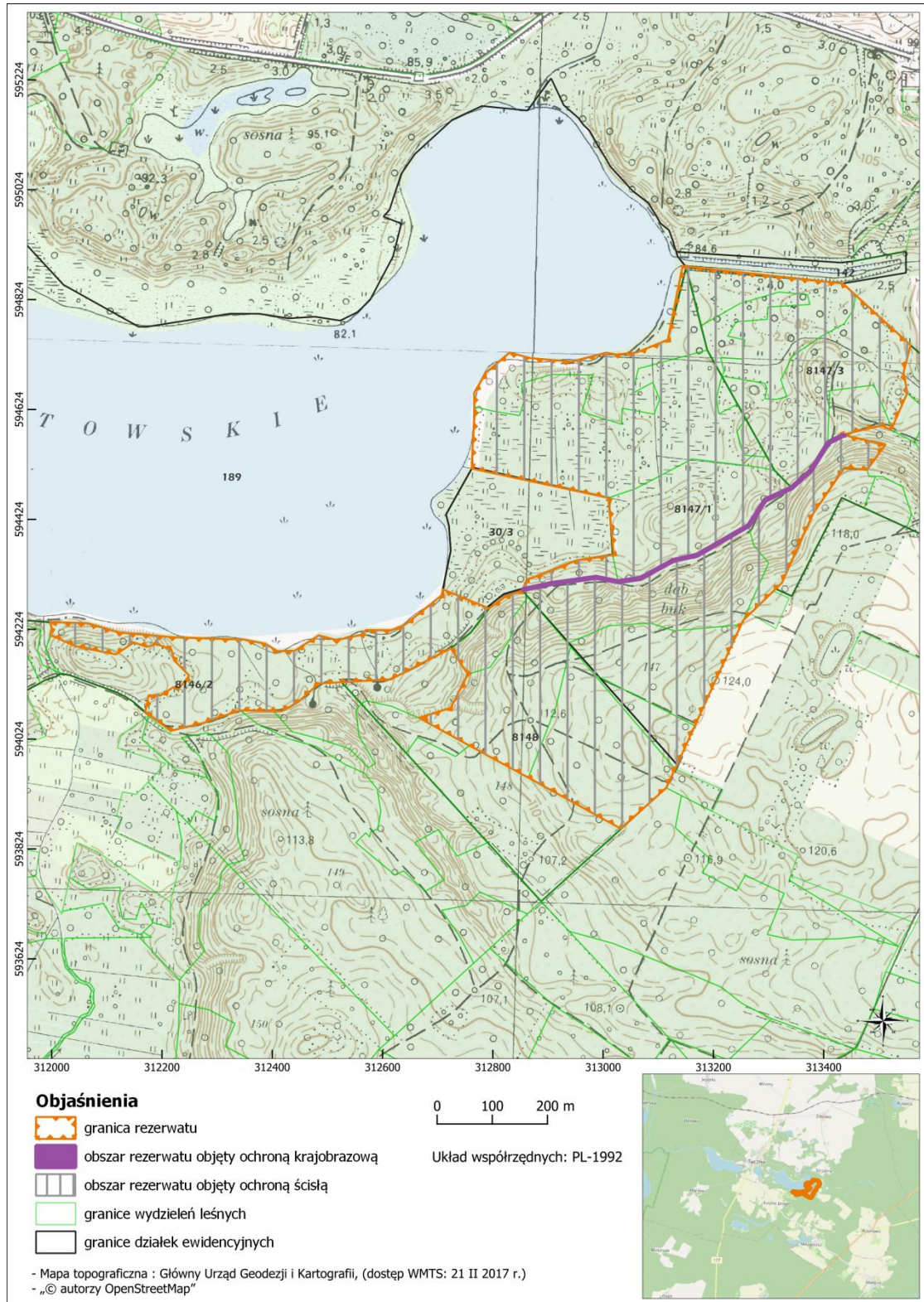
Załącznik nr 1 do zarządzenia Regionalnego
Dyrektora Ochrony Środowiska w Szczecinie
z dnia 29 grudnia 2022 r. w sprawie planu ochrony
dla rezerwatu przyrody „Nad Jeziorem Liptowskim”

Identyfikacja oraz określenie sposobów eliminacji lub ograniczania istniejących i potencjalnych zagrożeń wewnątrznych i zewnętrznych oraz ich skutków.

Lp.	Identyfikacja istniejących i potencjalnych zagrożeń wewnątrznych i zewnętrznych	Sposób eliminacji lub ograniczania zagrożeń wewnątrznych i zewnętrznych
<i>Zagrożenia wewnątrzne potencjalne</i>		
1.	Zmiany stosunków wodnych w rezerwacie, w tym wahania wód powierzchniowych i gruntowych oraz związane z powyższym procesy degradacji siedlisk.	Brak możliwości przeciwdziałania zagrożeniu w granicach rezerwatu. Stan ten należy jednak monitorować w ramach prowadzonego monitoringu stanu zachowania celu ochrony w rezerwacie.
<i>Zagrożenia zewnętrzne istniejące</i>		
2.	Penetracja obszaru rezerwatu oraz związane z tym uszkodzenie bądź wydeptywanie roślinności, niszczenie wierzchniej warstwy gleby i runa, zaśmiecanie obiektu oraz płoszenie zwierząt gatunków antropofobnych.	Prawidłowe oznakowanie rezerwatu oraz utrzymanie jego sprawności technicznej (konserwacja), wzmożona kontrola służb ochrony przyrody oraz zarządców terenu w zakresie przestrzegania zakazów obowiązujących w obiekcie.
3.	Pojawiająca się przy wschodniej granicy rezerwatu zabudowa rekreacyjna i związane z tym nasilenie hałasu oraz penetracja obiektu.	Kontrole stanu zachowania celu ochrony w rezerwacie. Utrzymanie dotychczasowego przeznaczenia gruntów w bezpośrednim sąsiedztwie rezerwatu jako użytki zielone, grunty rolne i lasy. Edukacja ekologiczna lokalnej społeczności w zakresie wartości i potrzeb zachowania celu ochrony w rezerwacie poprzez montaż tablic edukacyjnych.
4.	Sąsiedztwo gruntów prywatnych w obrębie zachodniej granicy rezerwatu oraz możliwe zmiany stosunków wodnych w rezerwacie w efekcie możliwego zagospodarowania terenów prywatnych.	Kontrole stanu zachowania celu ochrony w rezerwacie. Utrzymanie dotychczasowego przeznaczenia gruntów w bezpośrednim sąsiedztwie rezerwatu jako użytki zielone, grunty rolne i lasy.

Załącznik nr 2 do zarządzenia Regionalnego Dyrektora Ochrony Środowiska w Szczecinie z dnia 29 grudnia 2022 r. w sprawie planu ochrony dla rezerwatu przyrody „Nad Jeziorem Liptowskim”

Lokalizacja obszarów objętych ochroną ścisłą i krajobrazową w rezerwacie.



Załącznik nr 3 do zarządzenia Regionalnego
Dyrektora Ochrony Środowiska w Szczecinie
z dnia 29 grudnia 2022 r. w sprawie planu ochrony
dla rezerwatu przyrody „Nad Jeziorem Liptowskim”

Przebieg obszaru objętego ochroną krajobrazową w rezerwacie przyrody „Nad Jeziorem Liptowskim” w postaci wykazu współrzędnych punktów załamania granic według układu współrzędnych płaskich prostokątnych PL-1992.¹

Lp.	X	Y	Lp.	X	Y
1	594294,49	312853,66	26	594577,59	313437,25
2	594297,85	312854,99	27	594576,73	313440,96
3	594297,92	312855,05	28	594576,00	313437,99
4	594300,61	312867,73	29	594575,47	313435,49
5	594308,76	312906,11	30	594562,45	313409,61
6	594308,78	312906,21	31	594512,54	313378,59
7	594320,06	312987,23	32	594512,21	313378,32
8	594320,04	312987,73	33	594480,24	313342,79
9	594312,18	313027,07	34	594480,00	313342,42
10	594318,03	313067,00	35	594458,24	313295,24
11	594350,63	313126,71	36	594412,45	313265,74
12	594350,77	313127,10	37	594412,09	313265,42
13	594360,37	313170,27	38	594411,41	313264,57
14	594413,82	313262,78	39	594411,28	313264,38
15	594414,28	313263,35	40	594357,66	313171,57
16	594460,17	313292,93	41	594357,50	313171,15
17	594460,49	313293,21	42	594347,89	313127,96
18	594460,72	313293,56	43	594315,26	313068,20
19	594482,63	313340,96	44	594315,10	313067,70
20	594514,30	313376,16	45	594309,18	313027,25
21	594564,39	313407,29	46	594309,19	313026,74
22	594564,71	313407,55	47	594317,05	312987,40
23	594564,94	313407,89	48	594305,81	312906,68
24	594578,24	313434,32	49	594297,67	312868,35
25	594578,27	313434,34	50	594294,49	312853,66

¹ Układ współrzędnych płaskich prostokątnych PL-1992 jest jednym z układów tworzących państwowy system odniesień przestrzennych, o którym mowa w przepisach wydanych na podstawie art. 3 ust. 5 ustawy z dnia 17 maja 1989 r. – Prawo geodezyjne i kartograficzne (Dz. U. z 2021 r. poz. 1990 i 1641 oraz z 2022 r. poz. 1846 i 2185).

Załącznik nr 4 do zarządzenia Regionalnego
Dyrektora Ochrony Środowiska w Szczecinie
z dnia 29 grudnia 2022 r. w sprawie planu ochrony
dla rezerwatu przyrody „Nad Jeziorem Liptowskim”

Działania ochronne na obszarze ochrony ścisłej i krajobrazowej z podaniem rodzaju,
zakresu i lokalizacji tych działań.

Lp.	Rodzaj działań ochronnych	Zakres działań ochronnych	Lokalizacja działań ochronnych
1.	Monitoring stanu roślinności/siedlisk przyrodniczych	Monitoring stanu roślinności rezerwatu, w tym monitoring siedlisk przyrodniczych występujących w rezerwacie (torfowisk przejściowych, grądów subatlantyckich oraz łągów wierzbowych, topolowych, olszowych i jesionowych). Realizacja monitoringu zgodnie z metodyką Głównego Inspektoratu Ochrony Środowiska. Częstotliwość - co najmniej trzykrotnie (co 6 - 7 lat) w okresie obowiązywania planu.	Cały obszar rezerwatu
2.	Utrzymanie przejezdności drogi.	Usuwanie powalonych drzew tarasujących drogę, przez ich przecinanie oraz pozostawienie do naturalnego rozkładu w rezerwacie – w terminach i z częstotliwością zależną od potrzeb.	Obszar objęty ochroną krajobrazową
3.	Utrzymanie czystości.	Zbiórka śmieci z miejsc ich nagromadzenia oraz wywóz poza obszar rezerwatu – w terminach i z częstotliwością zależną od potrzeb.	Obszar całego rezerwatu
4.	Kontrole w rezerwacie.	Regularne kontrole pracowników Lasów Państwowych/służb ochrony przyrody obszaru rezerwatu.	Obszar całego rezerwatu
5.	Oznakowanie rezerwatu	Konserwacja lub wymiana tablic urzędowych i regulaminowych postawionych przy granicy rezerwatu (według potrzeb).	Granice rezerwatu