



SZKOLENIE PODSTAWOWE STRAŻAKÓW RATOWNIKÓW OSP

TEMAT 27:

Organizacja akcji ratownictwa technicznego
na szlakach komunikacyjnych

autor: Łukasz Grzymkowski



MATERIAŁ NAUCZANIA

- ◇ Elementy organizacji akcji ratownictwa technicznego na drogach;
- ◇ Rozpoznanie i zabezpieczenie działań ratownictwa drogowego;
- ◇ Wyznaczenie strefy zagrożenia;
- ◇ Zabezpieczenie ratowników i poszkodowanych;
- ◇ Działania ratownicze. Zakończenie działań.

Czas: 1T



Wstęp

Prezentacja obejmuje poszczególne tematy z zakresu organizacji akcji ratownictwa technicznego:

- ◇ organizacja terenu akcji;
- ◇ rozpoznanie podczas zdarzeń na drodze;
- ◇ stabilizacja pojazdu;
- ◇ określenie i oznakowanie strefy zagrożenia;
- ◇ działania ratownicze;
- ◇ zabezpieczenie uszkodzonych podczas działań;



Zdjęcie 1



Schemat postępowania podczas zdarzenia

WYPADEK DROGOWY

DOJAZD DO MIEJSCA ZDARZENIA



ROZPOZNANIE SYTUACJI



ZABEZPIECZENIE TERENU DZIAŁAŃ



DZIAŁANIA RATOWNICZE



ZAKOŃCZENIE DZIAŁAŃ



Organizacja terenu akcji

Podczas dojazdu do miejsca zdarzenia uzyskać informacje o zdarzeniu z odpowiedniego stanowiska kierowania o:

- ◇ rodzaju zdarzenia (zderzenie pojazdów, pożar, wyciek substancji itp.),
- ◇ ilości osób poszkodowanych,
- ◇ ilości i rodzaju pojazdów uczestniczących w zdarzeniu (samochody osobowe, ciężarowe, specjalne itp.),
- ◇ ładunku przewożonym przez pojazdy biorące udział w wypadku.

Zdjęcie 1



Organizacja terenu akcji

Ustawienie pojazdów pożarniczych:

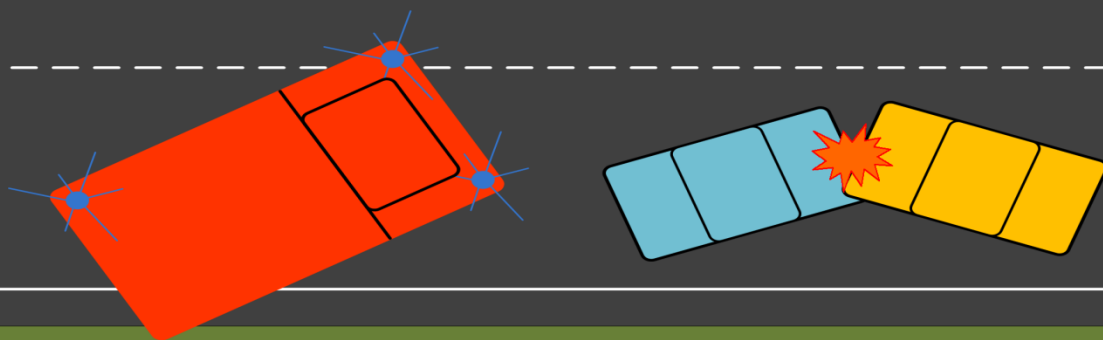
- ◇ w odległości bezpiecznej,
- ◇ pierwszy pojazd od strony najazdowej,
- ◇ zapewnić bezpieczne wysiadanie i dostęp do sprzętu załozde,
- ◇ zapewnić możliwość dojazdu innych służb,
- ◇ pojazdy ustawić z włączonym oświetleniem pojazdu i alarmowym ale bez sygnalizacji dźwiękowej.

Zdjęcie 1



Organizacja terenu akcji

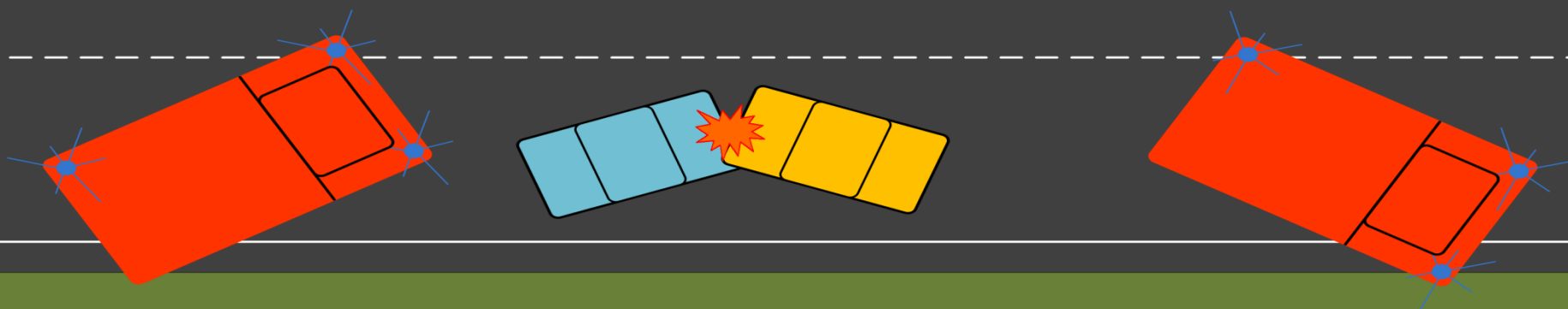
Przykład ustawienia pojazdu pożarniczego





Organizacja terenu akcji

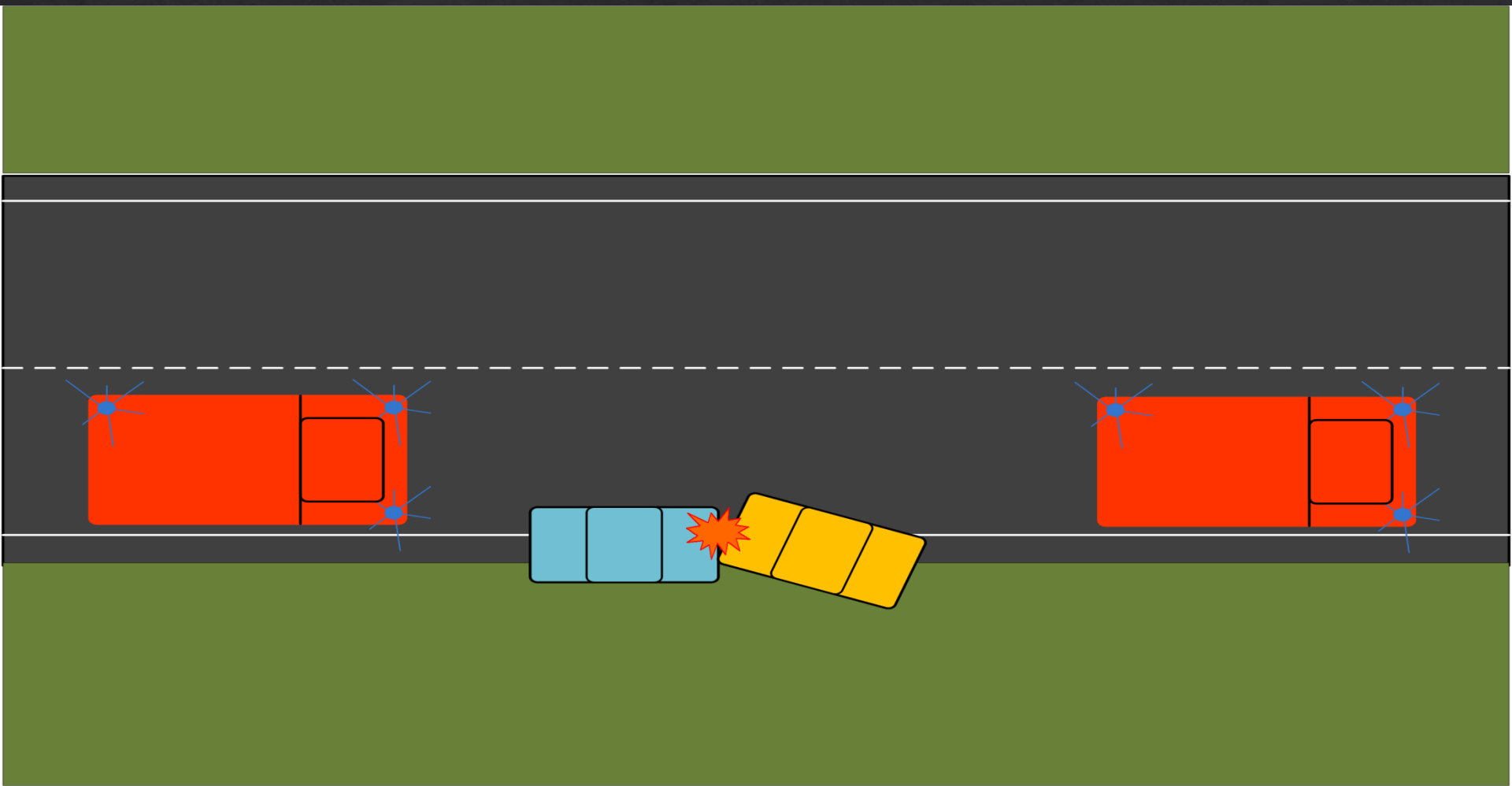
Przykład ustawienia pojazdów pożarniczych





Organizacja terenu akcji

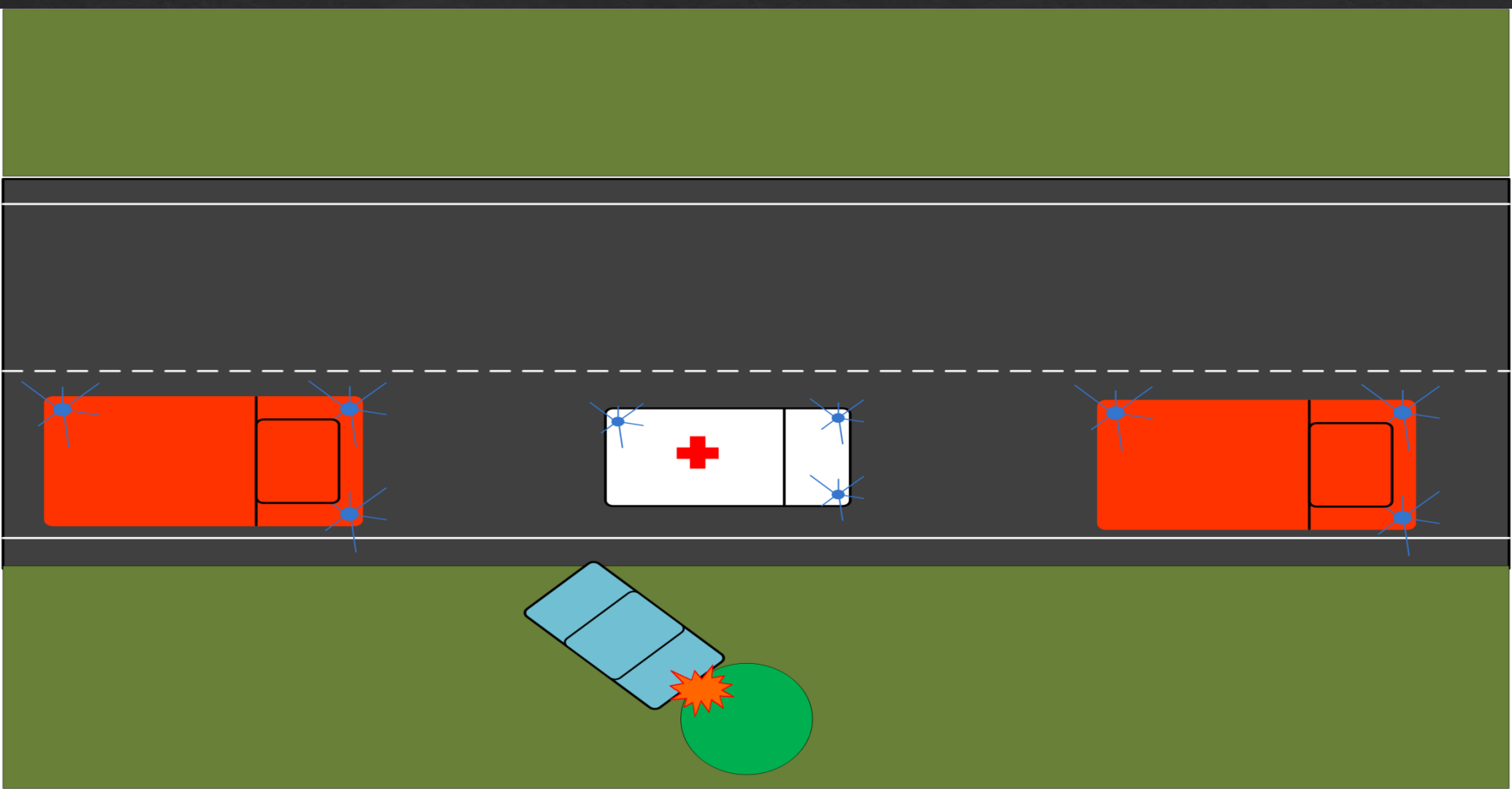
Przykład ustawienia pojazdów pożarniczych





Organizacja terenu akcji

Przykład ustawienia pojazdów pożarniczych





Organizacja terenu akcji

Elementy organizacji terenu akcji

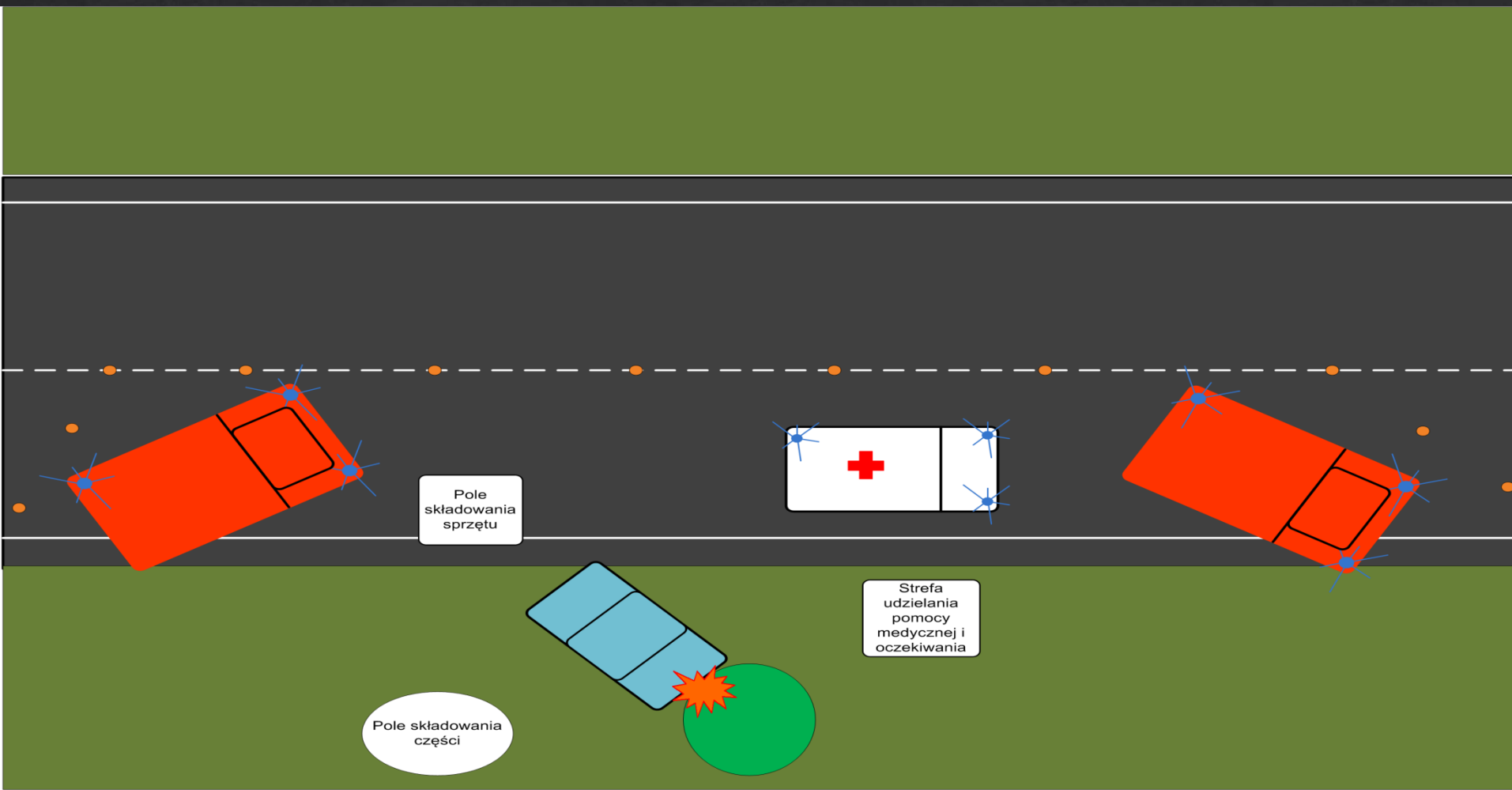
- ◇ pojazdy uczestniczące w wypadku,
- ◇ pojazdy ratownicze (PSP, OSP),
- ◇ techniczne środki oznakowania i zabezpieczenia terenu działań,
- ◇ pole składowania sprzętu ratowniczego,
- ◇ pole składowania części,
- ◇ strefa udzielania pomocy medycznej i oczekiwania,
- ◇ miejsce ustawienia służb medycznych.

Zdjęcie 1



Organizacja terenu akcji

Elementy organizacji terenu akcji





Rozpoznanie





Rozpoznanie

CELE ROZPOZNANIA WSTĘPNEGO

Ustalenie rodzaju pojazdów uczestniczących w wypadku

- pojazdy osobowe,
- pojazdy ciężarowe,
- pojazdy specjalne,
- motocykle,

Rozpoznanie zagrożeń

- pożar
- widoczne pary i obłoki w miejscu zderzenia,
- miejsce zdarzenia np.: skrzyżowanie, przejazd kolejowy, rzeka, itp.

Zdjęcie 1

Ustalenie miejsca rozlokowania sił ratowniczych

- ustawienie pojazdów ratowniczych,
- zabezpieczenie miejsca zdarzenia.



Rozpoznanie

Po dojeździe na miejsce zdarzenia należy ustalić:

- ◇ jakie i ile pojazdów bierze udział w zdarzeniu,
- ◇ ile osób podróżowało pojazdami,
- ◇ ile osób odniosło rany i w jakim są stanie,
- ◇ dokładne miejsce zdarzenia,
- ◇ jakie są zagrożenia dla osób poszkodowanych i ratowników,
- ◇ jakie służby ratownicze są na miejscu, a jakie będą potrzebne.



Stabilizacja pojazdów

Celem wykonania stabilizacji pojazdu jest minimalizacja ruchów pojazdu, które mogą mieć negatywny wpływ na uwięzionych w nim ludzi.

Stabilizację pojazdu wykonujemy w taki sposób, aby w jak najmniejszym stopniu przemieszczać pojazd stabilizowany, a po wykonaniu był on na tyle stabilny, żeby nie przemieszczał się nawet podczas działań ratowniczych.



Stabilizacja pojazdów

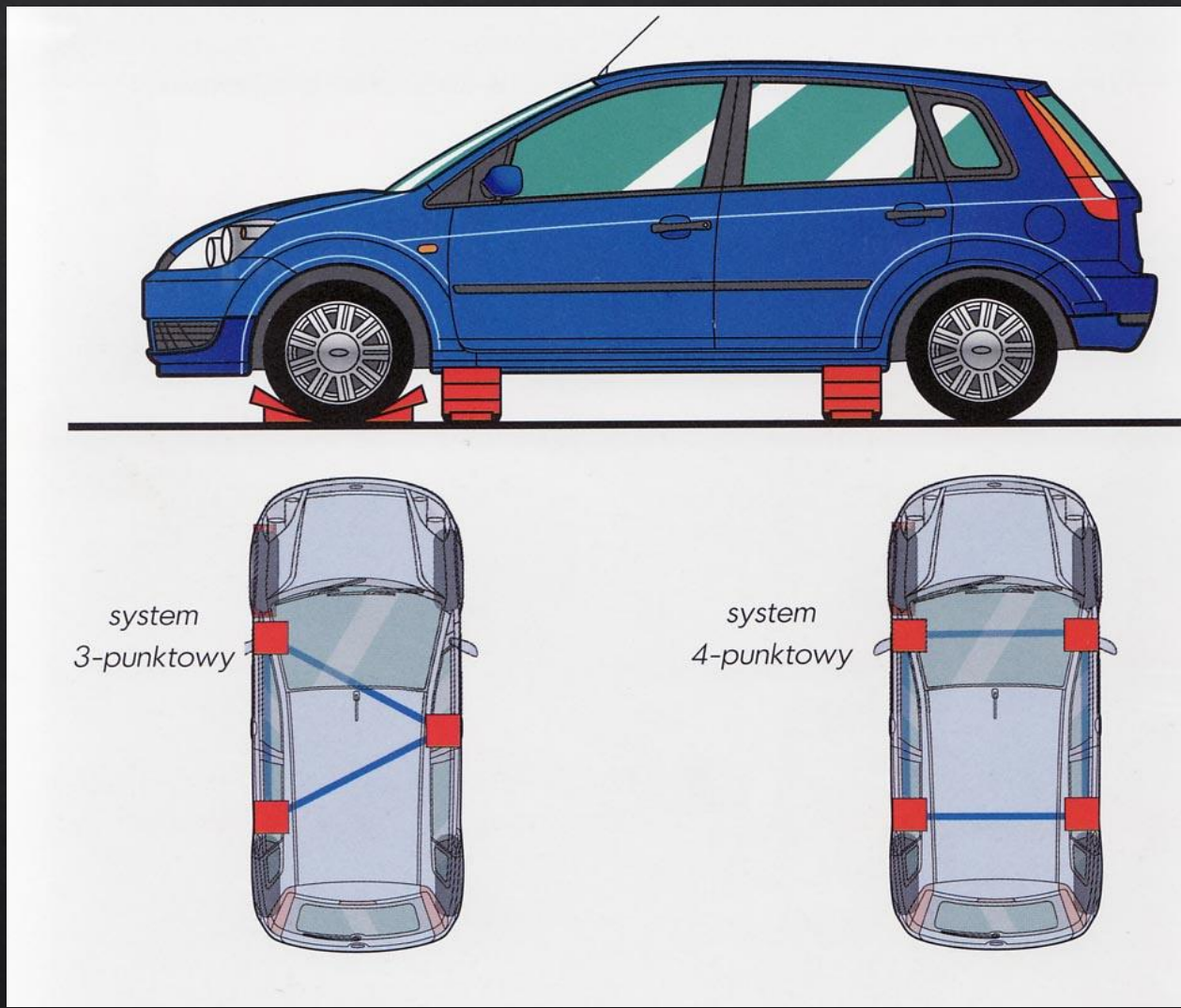
Niedopuszczalne jest przewracanie pojazdu z boku na koła, bądź z dachu na bok i koła z osobami poszkodowanymi wewnątrz auta.

Przed przystąpieniem do stabilizacji należy zwrócić uwagę na:

- ◆ obecność osób poszkodowanych wewnątrz pojazdu,
- ◆ pozycję pojazdu (samochód na kołach, na boku, na dachu),
- ◆ miejsce zdarzenia (skarpa, rów, teren podmokły, itp.),
- ◆ rodzaj prowadzonych działań ratowniczych.



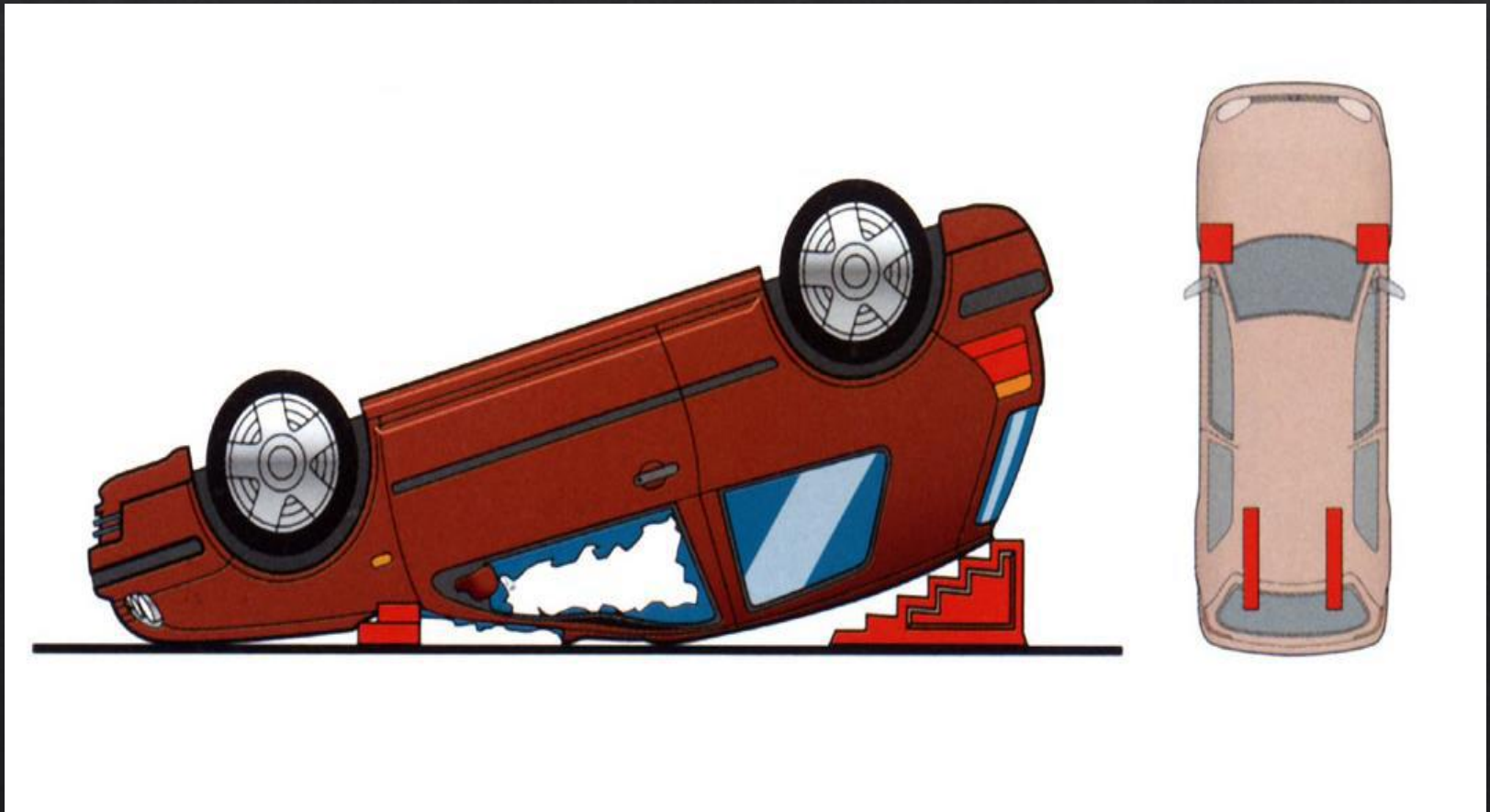
Stabilizacja pojazdów





Stabilizacja pojazdów

Pojazd leżący na dachu





Stabilizacja pojazdów



Zdjęcie 2 Stabilizacja pojazdu na dachu



Stabilizacja pojazdów

Stabilizacja pojazdu na boku za pomocą drabin nasadkowych



Zdjęcie 3 Stabilizacja pojazdu na boku za pomocą drabin nasadkowych



Stabilizacja pojazdów



Zdjęcie 4 Stabilizacja pojazdu na boku za pomocą podpór do szybkiej stabilizacji



Oznakowanie miejsca zdarzenia

Oznakowanie i zabezpieczenie terenu działań powinno zapewnić bezpieczeństwo ratownikom, poszkodowanym, innym uczestnikom drogi oraz osobom postronnym.



Oznakowanie miejsca zdarzenia

Do oznakowania i zabezpieczenia terenu akcji wykorzystujemy:

◇ Pojazdy ratownicze,

◇ Znaki ostrzegawcze,

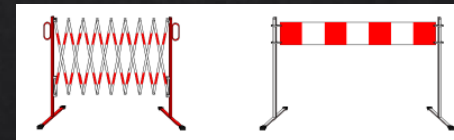
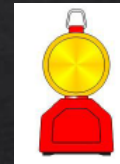
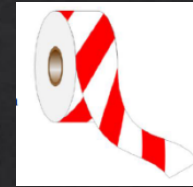
◇ Pachołki,

◇ Lampy pulsacyjne,

◇ Taśmę ostrzegawczą,

◇ Płotki,

◇ Uprawnienie do kierowania ruchem drogowym.





Działania ratownicze

Działania ratownicze obejmują:

- ◇ Zabezpieczenie i oznakowanie miejsca zdarzenia,
- ◇ Stabilizację pojazdów,
- ◇ Udzielenie pomocy medycznej poszkodowanym,
- ◇ Uwolnienie i ewakuację poszkodowanych z pojazdów,
- ◇ Gaszenie pojazdów,
- ◇ Usuwanie rozlewów cieczy ropopochodnych i płynów eksploatacyjnych,



Działania ratownicze

Zagrożenia dla ratowników podczas działań ratowniczych:

- ◇ pożar, wybuch,
- ◇ rozlewy paliwa,
- ◇ inni użytkownicy drogi,
- ◇ ładunek przewożony,
- ◇ osoby postronne,
- ◇ zła organizacja działań ratowniczych,
- ◇ nieprzestrzeganie zasad BHP,
- ◇ niestabilność uszkodzonego pojazdu,



Działania ratownicze

Zagrożenia dla ratowników podczas działań ratowniczych cd.:

- ◇ obrażenia u osób poszkodowanych,
- ◇ ostre krawędzie,
- ◇ poduszki bezpieczeństwa w pojazdach,
- ◇ kwas akumulatorowy,
- ◇ naprężone elementy,
- ◇ porażenie prądem podczas zdarzeń z pojazdami hybrydowymi i elektrycznymi oraz zerwanymi liniami energetycznymi,
- ◇ instalacja gazowa w pojazdach.



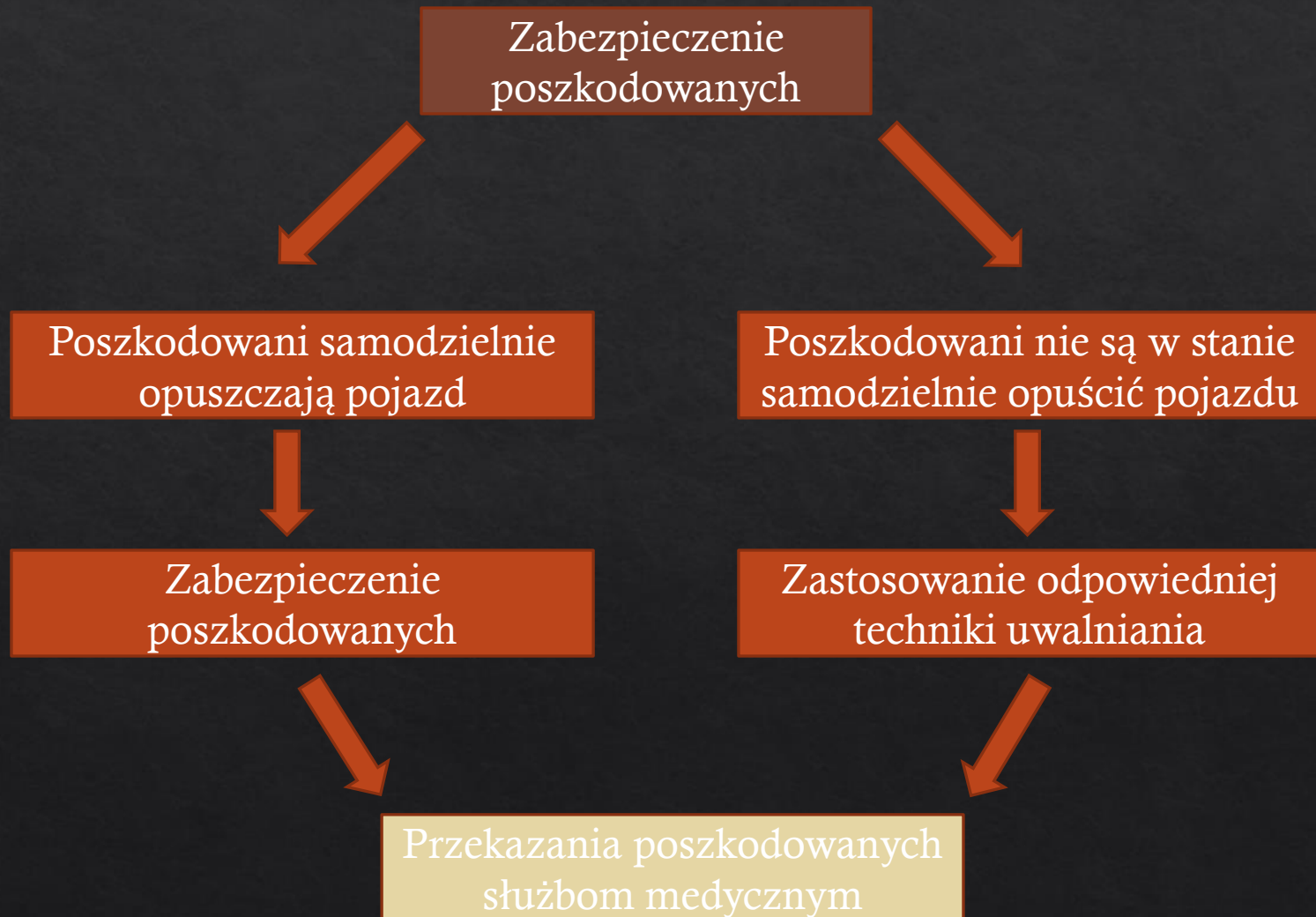
Działania ratownicze

Zasady bezpiecznego prowadzenia działań ratowniczych

- ◇ pojazdy należy rozmontować tylko w niezbędnym zakresie,
- ◇ brak lub nieprawidłowe wykonanie stabilizacji pojazdu może prowadzić do załamania elementów konstrukcyjnych pojazdu,
- ◇ przed przystąpieniem do usuwania drzwi pojazdu należy usunąć szyby,
- ◇ usuwając drzwi przednie, należy pamiętać o zamknięciu drzwi tylnych co ma na celu wzmocnienie konstrukcji pojazdu,
- ◇ po odgięciu dachu należy go zabezpieczyć linką do stałych elementów pojazdu,
- ◇ odcinane elementy gromadzić w polu składowania części,
- ◇ ratownik obsługujący urządzenia powinien być wyposażony w środki ochrony osobistej.

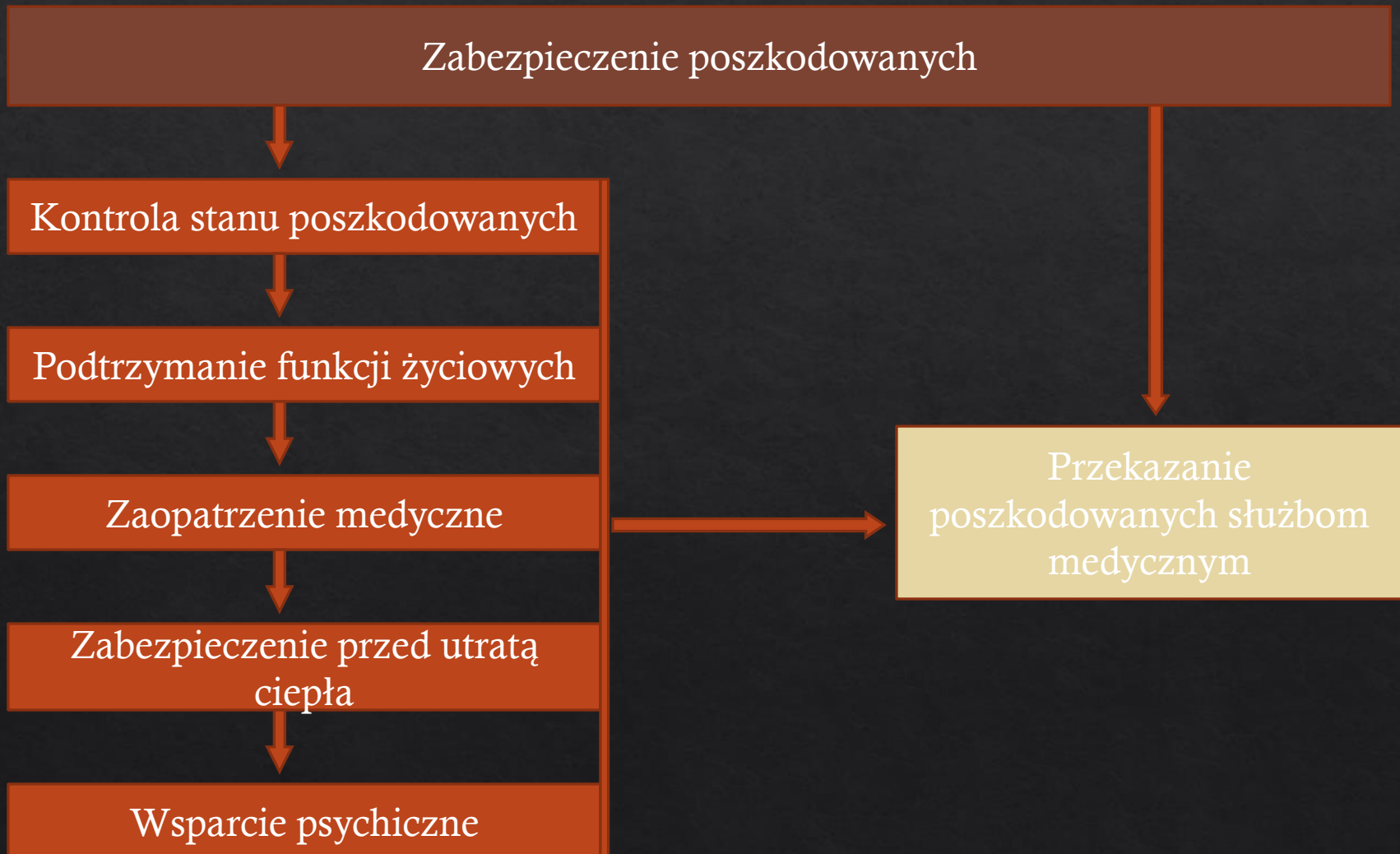


Zakończenie działań





Zakończenie działań





BIBLIOGRAFIA

- ◇ Ratownictwo techniczne podczas wypadków z udziałem samochodów ciężarowych. Tłumaczenie: J. Kielin. Fundacja Edukacja i Technika Ratownictwa. Warszawa 2006
- ◇ M. Schroeder: Wypadki w komunikacji drogowej. Fundacja Edukacja i Technika Ratownictwa.
- ◇ B. Morris: Techniki ratownictwa drogowego Holmatro. Podręcznik technik ratownictwa drogowego i zastosowanie narzędzi ratowniczych. Delta Service, Zielonka 2004.
- ◇ R. Wolański: Ratownicza technika siłowa. SA PSP, Kraków 1999.
- ◇ K. Bartoszak – „Ratownictwo w transporcie drogowym”

Pobrano 18.02.20016 z www.os-psz.olsztyn.pl

Pobrano 18.02.20016 z www.os-psz.olsztyn.pl



INDEKS MATERIAŁÓW POBRANYCH Z INTERNETU

- ◇ Zdjęcie 1: Pobrano 17.03.2016 z www.osp.malyn.pl
- ◇ Zdjęcie 2: Pobrano 17.03.2016 z „Szkolenie z zakresu ratownictwa technicznego dla strażaków ratowników OSP – organizacja akcji ratownictwa technicznego na drogach” Jacek Gawroński
- ◇ Zdjęcie 3: Pobrano 17.03.2016 z „Ratownictwo techniczne” Paweł Karabin, Rafał Podlasiński
- ◇ Zdjęcie 4: Pobrano 17.03.2016 z „Ratownictwo techniczne” Paweł Karabin, Rafał Podlasiński