



DZIENNIK URZĘDOWY

WOJEWÓDZTWA PODKARPACKIEGO

Rzeszów, dnia 23 sierpnia 2024 r.

Poz. 3687

ZARZĄDZENIE REGIONALNEGO DYREKTORA OCHRONY ŚRODOWISKA W RZESZOWIE

z dnia 23 sierpnia 2024 r.

zmieniające zarządzenie w sprawie ustanowienia planu zadań ochronnych dla obszaru Natura 2000 Sanisko w Bykowcach PLH180045

Na podstawie art. 28 ust. 5 ustawy z dnia 16 kwietnia 2004 r. o ochronie przyrody (Dz. U. z 2023 r. poz. 1336, 1688 i 1890 oraz z 2024 r. poz. 1089) zarządza się, co następuje:

§ 1. W zarządzeniu Regionalnego Dyrektora Ochrony Środowiska w Rzeszowie z dnia

8 listopada 2016 r. w sprawie ustanowienia planu zadań ochronnych dla obszaru Natura 2000 Sanisko w Bykowcach PLH180045 (Dz. Urz. Woj. Podkarpackiego z 2016 r. poz. 3449 oraz z 2019 r. poz. 4376), wprowadza się następujące zmiany:

- 1) załącznik nr 4 do zarządzenia otrzymuje brzmienie określone w załączniku nr 1 do niniejszego zarządzenia;
- 2) załącznik nr 5 do zarządzenia otrzymuje brzmienie określone w załączniku nr 2 do niniejszego zarządzenia;
- 3) załącznik nr 7 do zarządzenia otrzymuje brzmienie określone w załączniku nr 3 do niniejszego zarządzenia.

§ 2. Zarządzenie wchodzi w życie po upływie 14 dni od dnia ogłoszenia.

Regionalny Dyrektor
Ochrony Środowiska
w Rzeszowie

Sławomir Serafin

Załącznik Nr 1 do zarządzenia

Regionalnego Dyrektora Ochrony Środowiska w Rzeszowie

z dnia 23 sierpnia 2024 r.

Cele działań ochronnych

| Lp. | Przedmiot ochrony | Parametr/wskaźnik stanu ochrony | Cele działań ochronnych |
|-----------------------------|--|---|--|
| 1. | 3150 Starorzecza i naturalne eutroficzne zbiorniki wodne ze zbiorowiskami z <i>Nympheion</i> , <i>Potamion</i> | Powierzchnia siedliska | Utrzymanie powierzchni siedliska na poziomie oceny co najmniej U1 (min. 5 ha) z uwzględnieniem naturalnych procesów |
| | | Charakterystyczna kombinacja zbiorowisk w obrębie transektu | Utrzymanie wskaźnika na poziomie oceny FV – duża różnorodność fitocenotyczna zbiorowisk, obecne nymfeidy i elodeidy. Pleustofity drobne obecne lub nie (jeśli obecne to w jeziorach do 25%, a w starorzeczach do 50% pokrycia powierzchni) |
| | | Gatunki wskazujące na degenerację siedliska | Utrzymanie wskaźnika na poziomie oceny FV – brak gatunków obcych i inwazyjnych (dopuszcza się obecność moczarki kanadyjskiej <i>Elodea canadensis</i>) |
| | | Barwa wody | Utrzymanie wskaźnika na poziomie oceny U1 – wyraźnie zielone zabarwienie |
| | | Konduktywność (przewodnictwo elektrolityczne) | Utrzymanie wskaźnika na poziomie oceny U1 – 600-899 $\mu\text{S cm}^{-1}$ |
| | | Przeźroczystość wody | Utrzymanie wskaźnika na poziomie oceny FV z uwzględnieniem procesów naturalnych – widzialność krążka Secchiego do dna lub powyżej 2,5 m |
| 2. | 6430 Ziołorośla górskie (<i>Adenostylin alliariae</i>) i ziołorośla nadrzeczne (<i>Convolvuletalia sepium</i>) | Powierzchnia siedliska | Utrzymanie stabilnej powierzchni siedliska na poziomie oceny co najmniej U1 (min. 0,30 ha) z uwzględnieniem naturalnych procesów |
| | | Gatunki charakterystyczne | Utrzymanie wskaźnika na poziomie oceny FV – 4 gatunki charakterystyczne i więcej |
| | | Gatunki ekspansywne roślin zielnych | Utrzymanie wskaźnika na poziomie oceny FV – gatunki ekspansywne nie występują lub występują na powierzchni mniejszej niż 10% |
| | | Bogactwo gatunkowe | Utrzymanie wskaźnika na poziomie oceny FV – powyżej 20 gatunków w zdjęciu |
| | | Obce gatunki inwazyjne | Utrzymanie wskaźnika na poziomie oceny FV – brak |
| | | Naturalność koryta rzeczno (brak regulacji) | Utrzymanie wskaźnika na poziomie oceny FV – brak |
| Naturalny kompleks siedlisk | Utrzymanie wskaźnika na poziomie oceny FV – w otoczeniu badanego stanowiska znajdują się zbiorowiska naturalne | | |
| 3. | 6510 Ekstensywnie użytkowane niżowe łąki świeże (<i>Arrhenatherion elatioris</i>) | Powierzchnia siedliska | Utrzymanie stabilnej powierzchni siedliska na poziomie oceny co najmniej U1 (min. 16 ha) z uwzględnieniem naturalnych procesów |
| | | Struktura przestrzenna płatów siedliska | Utrzymanie wskaźnika na poziomie oceny FV – brak fragmentacji lub fragmentacja nieznaczna |
| | | Gatunki charakterystyczne | Utrzymanie wskaźnika na poziomie oceny FV – w przypadku <i>Arrhenatherum elatioris</i> więcej niż 4 gatunki charakterystyczne dla siedliska; dla zb. <i>Poa pratensis</i> - <i>Festuca rubra</i> 3-4 gatunki |

| | | | |
|----------------------------------|--|--|---|
| | | Gatunki dominujące | Utrzymanie wskaźnika na poziomie oceny FV – brak gatunków panujących lub status dominanta osiągają gatunki charakterystyczne dla siedliska |
| | | Obce gatunki inwazyjne | Utrzymanie wskaźnika na poziomie oceny FV – brak lub pojedyncze osobniki gatunków o niskim stopniu inwazyjności, tj. nie zagrażające różnorodności biologicznej |
| | | Gatunki ekspansywne roślin zielnych | Utrzymanie wskaźnika na poziomie oceny co najmniej U1 – pokrycie żadnego z gatunków silnie ekspansywnych nie przekracza 10% i łączne pokrycie gatunków ekspansywnych <50% |
| | | Ekspansja krzewów i podrostu drzew | Utrzymanie wskaźnika na poziomie oceny FV – łączne pokrycie na transekcie <1% |
| | | Udział dobrze zachowanych płatów siedliska | Utrzymanie wskaźnika na poziomie oceny FV – płaty dobrze zachowane stanowią nie mniej niż 80% powierzchni transektu |
| | | Wojłok (martwa materia organiczna) | Utrzymanie wskaźnika na poziomie oceny co najmniej U1 – 2-5 cm |
| 4. | *91E0 Łęgi wierzbowe, topolowe, olszowe i jesionowe (<i>Salicetum albo-fragilis</i> , <i>Populetum albae</i> , <i>Alnenion glutinoso-incanae</i>) i olsy źródłiskowe | Powierzchnia siedliska | Utrzymanie stabilnej powierzchni siedliska na poziomie oceny FV (min. 10 ha) z uwzględnieniem naturalnych procesów |
| | | Gatunki charakterystyczne | Utrzymanie wskaźnika na poziomie oceny FV – kombinacja florystyczna typowa dla łągu |
| | | Gatunki dominujące | Utrzymanie wskaźnika na poziomie oceny FV – we wszystkich warstwach dominują gatunki typowe dla siedliska, przy czym są naturalne stosunki ilościowe (nie ma dominacji fałszywej) |
| | | Gatunki obce geograficznie w drzewostanie | Utrzymanie wskaźnika na poziomie oceny FV – poniżej 1% i nie odnawiające się |
| | | Inwazyjne gatunki obce w podszyciu i runie | Utrzymanie wskaźnika na poziomie oceny FV – obecny najwyżej 1 gatunek, nieliczny – sporadyczny |
| | | Ekspansywne gatunki rodzime (apofity) w runie | Utrzymanie wskaźnika na poziomie oceny FV – nie bardzo silnie ekspansywne |
| | | Martwe drewno | Osiągnięcie wskaźnika na poziomie oceny U1. Obecnie wskaźnik na poziomie oceny U2 – zasoby martwego drewna mniejsze niż 3% zasobności drzewostanu. Poprawa wskaźnika możliwa w dłuższej perspektywie czasu (kilka dekad). |
| | | Martwe drewno wielkowymiarowe (leżące lub stojące >3 m długości i >50 cm średnicy) | Osiągnięcie wskaźnika na poziomie oceny U1. Obecnie wskaźnik na poziomie oceny U2 – < 3szt./ha. Poprawa wskaźnika możliwa w dłuższej perspektywie czasu (kilka dekad). |
| | | Naturalność koryta rzeczno | Utrzymanie wskaźnika na poziomie oceny FV – brak regulacji lub ciek zupełnie zrenaturalizowany po dawniejszej regulacji |
| | | Reżim wodny (w tym rytm zalewów, jeśli występują) | Utrzymanie wskaźnika na poziomie oceny U1 – dynamika zalewów i przewodnienie podłoża obniżone w stosunku do normalnego |
| | | Wiek drzewostanu | Utrzymanie wskaźnika na poziomie oceny co najmniej U1 – <20% udział drzew starszych niż 100 lat, ale >50% udział drzew starszych niż 50 lat |
| | | Pionowa struktura roślinności | Utrzymanie wskaźnika na poziomie oceny FV – naturalna, zróżnicowana |
| Naturalne odnowienie drzewostanu | Utrzymanie wskaźnika na poziomie oceny FV – tak, obfite | | |

| | | | |
|----|--|--|--|
| | | Zniszczenia runa i gleby związane z pozyskaniem drewna | Utrzymanie wskaźnika na poziomie oceny FV – brak |
| | | Inne zniekształcenia | Utrzymanie wskaźnika na poziomie oceny FV – brak |
| 5. | 1166 Traszka grzebieniasta (<i>Triturus cristatus</i>) | Populacja | Zachowanie stanowisk gatunku w obszarze – 4 stanowiska |
| | | SI1: Region geograficzny | Utrzymanie wskaźnika na poziomie oceny co najmniej U1 – B: 0,8 |
| | | SI2: Powierzchnia zbiornika | Utrzymanie wskaźnika na poziomie oceny co najmniej U1 – powyżej 2000 m ² : <0,8 |
| | | SI3: Stałość zbiornika | Utrzymanie wskaźnika na poziomie oceny FV – 0,9-1,0 |
| | | SI4: Jakość wody | Utrzymanie wskaźnika na poziomie oceny co najmniej U1 – średnia: 0,67 |
| | | SI5: Zacienienie | Utrzymanie wskaźnika na poziomie oceny FV – 0-60% zacienione: 1,0 |
| | | SI6: Wpływ ptaków wodnych | Utrzymanie wskaźnika na poziomie oceny FV – 0-2 ptaki na 1000 m ² : 1,0 |
| | | SI7: Wpływ ryb | Utrzymanie wskaźnika na poziomie oceny co najmniej U1 – możliwy: 0,67 |
| | | SI8: Liczba zbiorników w odległości <500m | Utrzymanie wskaźnika na poziomie oceny co najmniej U1 – 1-3: 0, 6-0,9 |
| | | SI9: Ocena środowiska lądowego | Utrzymanie wskaźnika na poziomie oceny FV – dobra: 1,0 |
| | | SI10: Stopień zarośnięcia lustra wody przez roślinność | Utrzymanie wskaźnika na poziomie oceny U1 – 40-59% zarośnięte lustro wody – 0,70-0,89 |
| 6. | 1145 Piskorz (<i>Misgurnus fossilis</i>) | Względna liczebność | Utrzymanie wskaźnika na poziomie oceny U1 – 0,005-0,01 |
| | | Struktura wiekowa | Określenie wartości wskaźnika. Obecnie ocena XX. |

Załącznik Nr 2 do zarządzenia

Regionalnego Dyrektora Ochrony Środowiska w Rzeszowie

z dnia 23 sierpnia 2024 r.

Działania ochronne ze wskazaniem podmiotów odpowiedzialnych za ich wykonanie i obszarów ich wdrażania

| Lp. | Przedmiot ochrony | Działania ochronne | Obszar wdrażania | Podmiot odpowiedzialny za wykonanie |
|---|---|--|---|---|
| <i>Dotyczące ochrony czynnej siedlisk przyrodniczych i gatunku oraz związane z utrzymaniem lub modyfikacją metod gospodarowania</i> | | | | |
| 1. | Wszystkie przedmioty ochrony | Działania polegające na doraźnej wymianie i/lub konserwacji tablic informacyjnych. | Na granicy, przy drogach prowadzących do obszaru Natura 2000 | Organ sprawujący nadzór nad obszarem Natura 2000 |
| 2. | | Wydanie ulotek informacyjnych, prelekcje, spotkania, działania promocyjne – dostosowane do potrzeb. | Spotkania w okolicznych szkołach zainteresowanych tego rodzaju współpracą | Organ sprawujący nadzór nad obszarem Natura 2000 we współpracy z lokalnymi samorządami |
| 3. | | Budowa pomostu w celu zapobiegania niszczeniu strefy brzegowej. | Stanowisko XII (zgodnie z zał. nr 7) | Organ sprawujący nadzór nad obszarem Natura 2000 |
| 4. | 3150 Starorzeczka i naturalne eutroficzne zbiorniki wodne ze zbiorowiskami z <i>Nympheion</i> , <i>Potamion</i> | Utrzymanie charakteru siedliska w szczególności poprzez: odstąpienie od makroniwelowania terenu, zasypywania oraz osuszania. | Stanowisko XII (zgodnie z zał. nr 7) | Właściciel/zarządca/użytkownik gruntu na podstawie porozumienia zawartego z organem sprawującym nadzór nad obszarami Natura 2000. |
| 5. | 6430 Ziołorośla górskie (<i>Adenostylyon alliariae</i>) i ziołorośla nadrzeczne | Nie stwierdzono konieczności wykonywania działań z zakresu ochrony czynnej dla siedliska. | | |

| | (<i>Convolvuletaia sepium</i>) | | | |
|-----|--|--|---|--|
| 6. | | <u>Obligatoryjne</u> Zachowanie siedliska przyrodniczego poprzez ekstensywne użytkowanie kośne, kośno-pastwiskowe lub pastwiskowe. | Areał siedliska (zgodnie z zał. nr 7) | Właściciel/zarządca/użytkownik gruntu |
| 7. | 6510 Niżowe i górskie świeże łąki użytkowane ekstensywnie (<i>Arrhenatherion elatioris</i>) | <u>Fakultatywne</u> Użytkowanie zgodnie z wymogami zobowiązań rolno-środowiskowo-klimatycznych WPR. | Areał siedliska (zgodnie z zał. nr 7) | Właściciel/zarządca/użytkownik gruntu na podstawie umowy zawartej z organem sprawującym nadzór nad obszarem Natura 2000 albo na podstawie zobowiązania podjętego w związku z korzystaniem z programów wsparcia z tytułu obniżenia dochodowości |
| 8. | 91E0* Łęgi wierzbowe, topolowe, olszowe i jesionowe (<i>Salicetum albo-fragilis</i> , <i>Populetum albae</i> , <i>Alnenion glutinoso-incanae</i>) i olsy źródłiskowe | Pozostawienie bez użytkowania lub użytkowanie z zachowaniem areału i cech siedliska. W celu utrzymania bogactwa runa i zwiększenia bioróżnorodności ekosystemu łąkowego poprzez pozyskiwanie drewna w I i IV kwartale roku, czyli w okresie jesienno-zimowym. | Areał siedliska (zgodnie z zał. nr 7) | Właściciel/zarządca/użytkownik gruntu na podstawie porozumienia z organem sprawującym nadzór nad obszarem Natura 2000 |
| 9. | 1145 Piskorz (<i>Misgurnuss fossilis</i>) | Kontrola stanu instalacji kanalizacyjnych, dotycząca odprowadzanych ścieków bytowych, lokalizacji urządzeń kanalizacyjnych oraz poprawności ich użytkowania. | Cały obszar Natura 2000 | Właściwy terytorialnie organ sprawujący nadzór nad gospodarką wodno-ściekową |
| 10. | | Remont studzienki rewizyjnej znajdującej się przy ulicy Stawowej N 49° 32.490', E 22° 16.515'. | Studzienka rewizyjna przy ulicy Stawowej N 49° 32.490', E 22° 16.515' | Właściwy terytorialnie organ sprawujący nadzór nad gospodarką wodno-ściekową |

| | | | | |
|---|--|--|---|--|
| 11. | 1166 Traszka grzebieniasta (<i>Triturus cristatus</i>) | Kontrola stanu instalacji kanalizacyjnych, dotycząca odprowadzanych ścieków bytowych, lokalizacji urządzeń kanalizacyjnych oraz poprawności ich użytkowania. W ramach działania dla piskorza <i>Misgurnus fossilis</i> . | Cały obszar Natura 2000 | Właściwy terytorialnie organ sprawujący nadzór nad gospodarką wodno-ściekową |
| 12. | | Remont studzienki rewizyjnej znajdującej się przy ulicy Stawowej N 49° 32.490', E 22° 16.515'. W ramach działania dla piskorza <i>Misgurnus fossilis</i> . | Studzienka rewizyjna przy ulicy Stawowej N 49° 32.490', E 22° 16.515' | Właściwy terytorialnie organ sprawujący nadzór nad gospodarką wodno-ściekową |
| Dotyczące monitoringu stanu przedmiotów ochrony oraz realizacji celów działań ochronnych | | | | |
| 13. | 3150 Starorzeczka i naturalne eutroficzne zbiorniki wodne ze zbiorowiskami z <i>Nympheion</i> , <i>Potamion</i> | Nadzór przyrodniczy nad pracami refulacyjnymi. Do zadań nadzoru przyrodniczego należeć będzie przede wszystkim: uzgadnianie terminów i sposobów wykonywania prac ochronnych i kontrola ich właściwego przebiegu, odbiór wykonanych prac, ewentualne modyfikacje zakresu działań, konsultacje dla właścicieli terenów i obiektów ujętych w planach zadań. | Wszystkie stanowiska siedliska w obszarze Natura 2000 | Organ sprawujący nadzór nad obszarem Natura 2000 |
| 14. | | Monitoring siedliska w oparciu o metodykę PMS GIOŚ. Zakres prac: wizja terenowa, dokumentacja fotograficzna, sprawozdanie - raz na 10 lat. | Wszystkie stanowiska siedliska w obszarze Natura 2000 | Organ sprawujący nadzór nad obszarem Natura 2000 |
| 15. | 6430 Ziołorośla górskie (<i>Adenostylion alliariae</i>) i ziołorośla nadrzeczne (<i>Convolvuletalia sepium</i>) | Monitoring siedliska w oparciu o metodykę PMS GIOŚ. Zakres prac: wizja terenowa, dokumentacja fotograficzna, sprawozdanie - raz na 10 lat. | Wszystkie stanowiska siedliska w obszarze Natura 2000 | Organ sprawujący nadzór nad obszarem Natura 2000 |
| 16. | 6510 Niżowe i górskie świeże łąki użytkowane ekstensywnie (<i>Arrhenatherion elatioris</i>) | Monitoring siedliska w oparciu o metodykę PMS GIOŚ. Zakres prac: wizja terenowa, dokumentacja fotograficzna, sprawozdanie - raz na 10 lat. | Wszystkie stanowiska siedliska w obszarze Natura 2000 | Organ sprawujący nadzór nad obszarem Natura 2000 |
| 17. | 91E0* Łęgi wierzbowe, topolowe, olszowe i jesionowe (<i>Sali-cetum albo-fragilis</i> , <i>Populetum albae</i> , <i>Alne-nion glutinoso – incanae</i>) i olsy | Monitoring siedliska w oparciu o metodykę PMS GIOŚ. Zakres prac: wizja terenowa, dokumentacja fotograficzna, sprawozdanie - raz na 10 lat. | Wszystkie stanowiska siedliska w obszarze Natura 2000 | Organ sprawujący nadzór nad obszarem Natura 2000 |
| 18. | 1166 Traszka grzebieniasta (<i>Triturus cristatus</i>) | Monitoring w oparciu o metodykę PMS GIOŚ. Zakres prac: wizja terenowa, dokumentacja fotograficzna, sprawozdanie - co 6 lat. | Wszystkie stanowiska gatunku w obszarze Natura 2000 | Organ sprawujący nadzór nad obszarem Natura 2000 |

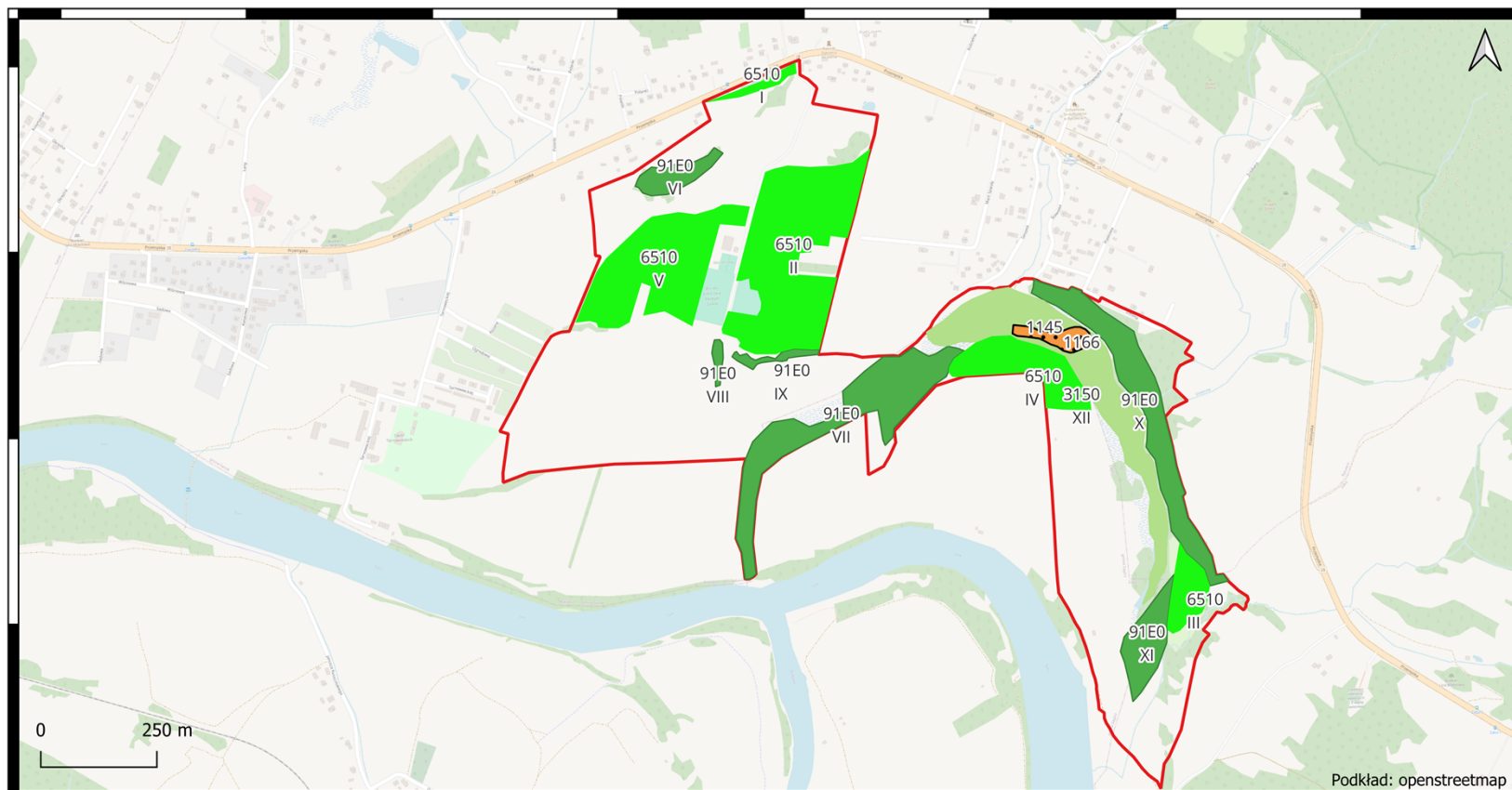
| | | | | |
|---|--|---|--|---|
| 19. | 1145 Piskorz (<i>Misgurnus fossilis</i>) | Monitoring stanu ochrony populacji i siedliska gatunku w oparciu o metodykę PMS GIOŚ. Zakres prac: wizja terenowa, dokumentacja fotograficzna, sprawozdanie - co 3-5 lat. | Wszystkie stanowiska gatunku w obszarze Natura 2000 | Organ sprawujący nadzór nad obszarem Natura 2000. |
| Dotyczące uzupełnienia stanu wiedzy o przedmiotach ochrony i uwarunkowaniach ich ochrony | | | | |
| 20. | 3150 Starorzecza i naturalne eutroficzne zbiorniki wodne ze zbiorowiskami z <i>Nympheion</i> , <i>Potamion</i> | Przeciwdziałanie zanieczyszczeniu wód i wzrostowi ich trofii - inwentaryzacja źródeł doprowadzających ścieki bytowe do wód starorzecza. | Cały obszar Natura 2000 | Organ sprawujący nadzór nad obszarem Natura 2000 |
| | | Wykonanie ekspertyzy na temat możliwości, konieczności oraz sposobu zahamowania procesu łądowacenia starorzecza poprzez refulację osadów dennych i pogłębienie. | Wszystkie stanowiska siedliska 3150 w obszarze Natura 2000, zgodnie z mapą stanowiącą załącznik nr 7 | Organ sprawujący nadzór nad obszarem Natura 2000 |

Załącznik Nr 3 do zarządzenia

Regionalnego Dyrektora Ochrony Środowiska w Rzeszowie

z dnia 23 sierpnia 2024 r.

Lokalizacja działań ochronnych



Lokalizacja działań ochronnych dla siedlisk przyrodniczych i siedlisk gatunków zwierząt, będących przedmiotami ochrony na terenie obszaru Natura 2000 Sanisko w Bykowcach PLH180045 oraz lokalizacji monitoringu stanu przedmiotów ochrony oraz realizacji celów działań ochronnych

- | | | |
|--|--|---|
| Sanisko w Bykowcach PLH180045 | 1166 Traszka grzebieniasta | 6510 Nizowe i górskie świeże łąki użytkowane ekstensywnie |
| 1145 Piskorz | 91E0 Łęgi wierzbowe, topolowe, olszowe i jesionowe | |
| 3150 Starorzeczka i naturalne eutroficzne zbiorniki wodne ze zbiorowiskami z Nympheion, Potamion | | |

**Skala mapy
1:10000**

Układ współrzędnych: ETRF2000-PL / CS92