

Ekspertyza przyrodnicza dla obszaru Natura 2000 Wzgórza Warzęgowskie PLH020079

plany zadań ochronnych
Natura 2000
2017-2022



Badania terenowe i opracowanie: Jan Kucharzyk



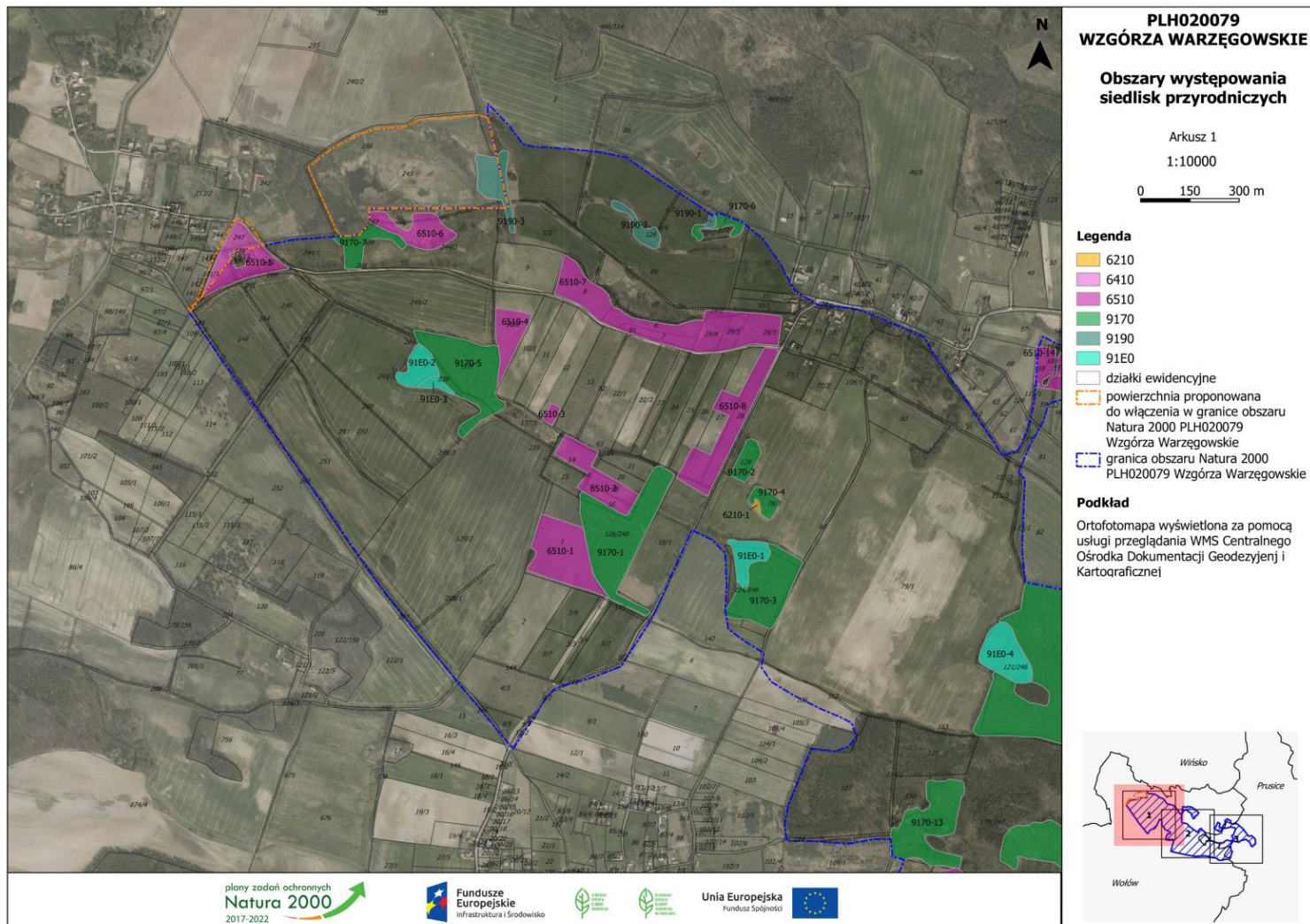
Spełniamy wymagania EMAS – zarządzamy urzędem efektywnie, oszczędnie i prośrodowiskowo



Unia Europejska
Fundusz Spójności



Siedliska przyrodnicze



planów zadań ochronnych
Natura 2000
2017-2022



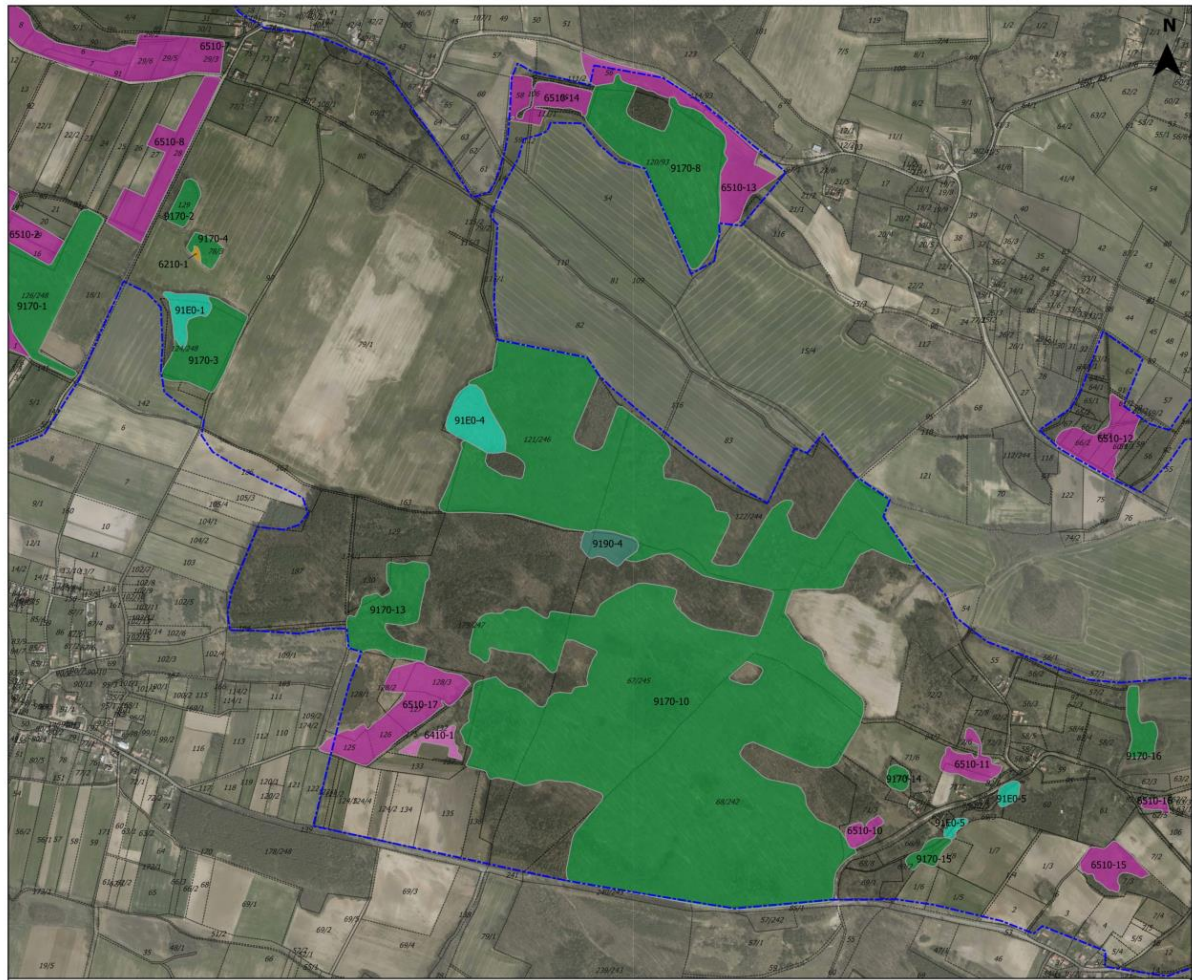
REGIONALNA
DYREKCJA
OCHRONY
ŚRODOWISKA
WE WROCŁAWIU

Spełniamy wymagania EMAS – zarządzamy urzędem efektywnie, oszczędnie i prośrodowiskowo



EMAS
Zweryfikowany system
zarządzania
środowiskowego
nr 2.02.006-09

Siedliska przyrodnicze



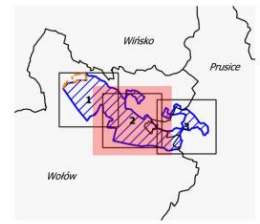
**PLH020079
WZGÓRZA WARZĘGOWSKIE**

**Obszary występowania
siedlisk przyrodniczych**

Arkusz 2
1:10000
0 150 300 m

- Legenda**
- 6210
 - 6410
 - 6510
 - 9170
 - 9190
 - 91E0
 - działki ewidencyjne
 - powierzchnia proponowana do włączenia w granice obszaru Natura 2000 PLH020079 Wzgórze Warzęgowskie
 - granica obszaru Natura 2000 PLH020079 Wzgórze Warzęgowskie

Podkład
Ortofotomapa wyświetlona za pomocą usługi przeglądania WMS Centralnego Ośrodka Dokumentacji Geodezyjnej i Kartograficznej



plany zadań ochronnych
Natura 2000
2017-2022



Spełniamy wymagania EMAS – zarządzamy urzędem efektywnie, oszczędnie i prośrodowiskowo

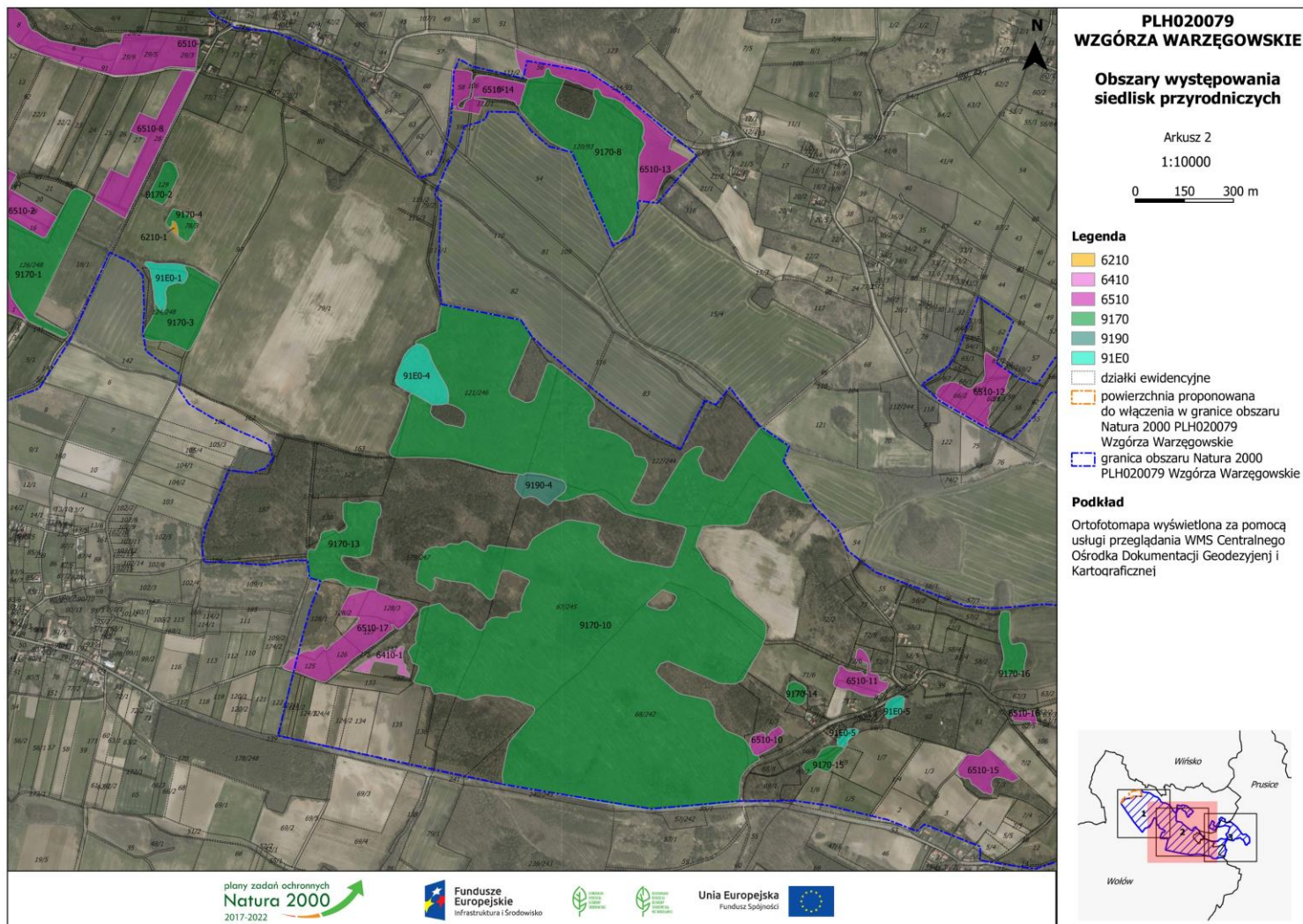


plany zadań ochronnych
Natura 2000
2017-2022

6210 Murawy kserotermiczne (*Festuco-Brometea*) i ciepłolubne murawy z *Asplenion septentrionalis-Festucion pallentis*



Lokalizacja siedliska 6210



plany zadań ochronnych
Natura 2000
2017-2022



Spełniamy wymagania EMAS – zarządzamy urzędem efektywnie, oszczędnie i prośrodowiskowo



6210 Murawy kserotermiczne (*Festuco-Brometea*) i ciepłolubne murawy z *Asplenion septentrionalis-Festucion pallentis*

- Jedno, niewielkie stanowisko zlokalizowane w zachodniej części obszaru
- Umiarkowane bogactwo gatunkowe
- Stosunkowo liczna reprezentacja taksonów charakterystycznych
- Brak właściwego użytkowania

Wyniki inwentaryzacji:

- 0,06 ha
- jedno stanowisko
- reprezentatywność – D
- ocena stanu ochrony siedliska w obszarze: U1

6210 Murawy kserotermiczne (*Festuco-Brometea*) i ciepłolubne murawy z *Asplenion septentrionalis-Festucion pallentis*

Zagrożenia aktualne:

- A03.03 zaniechanie / brak koszenia
- **A04.03 zarzucenie pasterstwa, brak wypasu**
- **K02.01 zmiana składu gatunkowego (sukcesja)**

Potencjalne:

- **K02.01 zmiana składu gatunkowego (sukcesja)**



6210 Murawy kserotermiczne (*Festuco-Brometea*) i ciepłolubne murawy z *Asplenion septentrionalis-Festucion pallentis*

Cele działań ochronnych i działania ochronne:

- W związku z uznaniem siedliska przyrodniczego 6210 za niereprezentatywne w obszarze Natura 2000 Wzgórza Warzęgowskie nie określa się celów działań ochronnych i działań ochronnych dla muraw kserotermicznych.

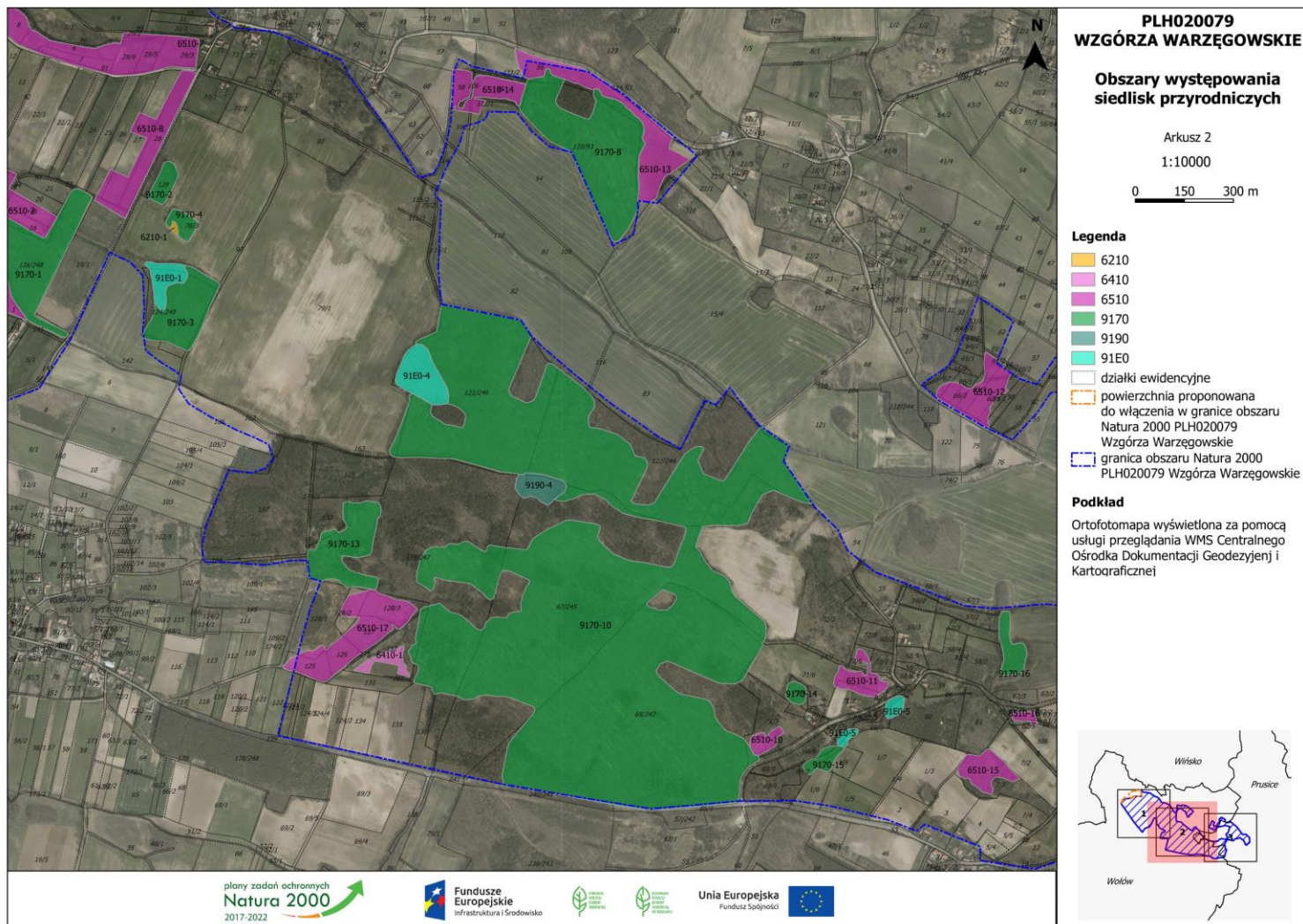
6410 Zmienne-wilgotne łąki trzęślicowe (*Molinion*)



plany zadań ochronnych
Natura 2000
2017-2022



Lokalizacja siedliska 6410



planów zadań ochronnych
Natura 2000
2017-2022

WSKAŹNIKI:	6410-1
Procent powierzchni zajęty przez siedlisko na transekcje	FV
Struktura przestrzenna płatów siedliska	FV
Gatunki typowe	FV
Gatunki dominujące	FV
Obce gatunki inwazyjne	U1
Gatunki ekspansywne roślin zielnych	FV
Ekspansja krzewów i podrostu drzew	U1
Wojłok (martwa materia organiczna)	U1
Procent powierzchni zajęty przez siedlisko na transekcje	FV
Struktura przestrzenna płatów siedliska	FV
Gatunki typowe	FV
Gatunki dominujące	FV
Obce gatunki inwazyjne	U1
Gatunki ekspansywne roślin zielnych	FV
Ekspansja krzewów i podrostu drzew	U1
Wojłok (martwa materia organiczna)	U1

PARAMETRY:	6410-1
Powierzchnia siedliska	XX
Struktura i funkcje	U1
Perspektywy ochrony	U1
Ocena ogólna	U1



6410 Zmienne wilgotne łąki trzęślicowe (*Molinion*)

plany zadań ochronnych
Natura 2000
2017-2022

- Jedno, niewielkie stanowisko położone niespełna kilometr na wschód od Warzęgowa
- Bardzo duże bogactwo gatunkowe
- Liczna reprezentacja gatunków charakterystycznych, w tym taksonów rzadkich i zagrożonych
- Brak użytkowania (od kilku lat)

Wyniki inwentaryzacji:

- 0,57 ha
- jedno stanowisko
- reprezentatywność – B
- powierzchnia względna – C
- stan zachowania – C
- ocena ogólna – C
- średnia ocena stanu ochrony siedliska w obszarze: U1



REGIONALNA
DYREKCJA
OCHRONY
ŚRODOWISKA
WE WROCŁAWIU

Spełniamy wymagania EMAS – zarządzamy urzędem efektywnie, oszczędnie i prośrodowiskowo



EMAS
Zweryfikowany system
zarządzania
środowiskowego
nr. 2.02.006-09

6410 Zmienneowilgotne łąki trzęślicowe (*Molinion*)

Zagrożenia aktualne:

- **A03.03 zaniechanie / brak koszenia**
- **A04.03 zarzucenie pasterstwa / brak wypasu**
- **I01 obce gatunki inwazyjne**
- **K04.01 konkurencja**

Potencjalne:

- **A03.01 intensywne koszenie lub intensyfikacja**
- **A04.01 wypas nieintensywny**
- **A08 nawożenie /nawozy sztuczne/**
- **J02.01 zasypywanie terenu, melioracje i osuszanie - ogólnie**

6410 Zmienne wilgotne łąki trzęślicowe (*Molinion*)

Cele działań ochronnych:

- Poprawa stanu ochrony do poziomu właściwego (FV) poprzez poprawę ocen parametrów „perspektywy ochrony” i „specyficzna struktura i funkcje” do poziomu właściwego (FV).

6410 Zmienne wilgotne łąki trzęślicowe (*Molinion*)

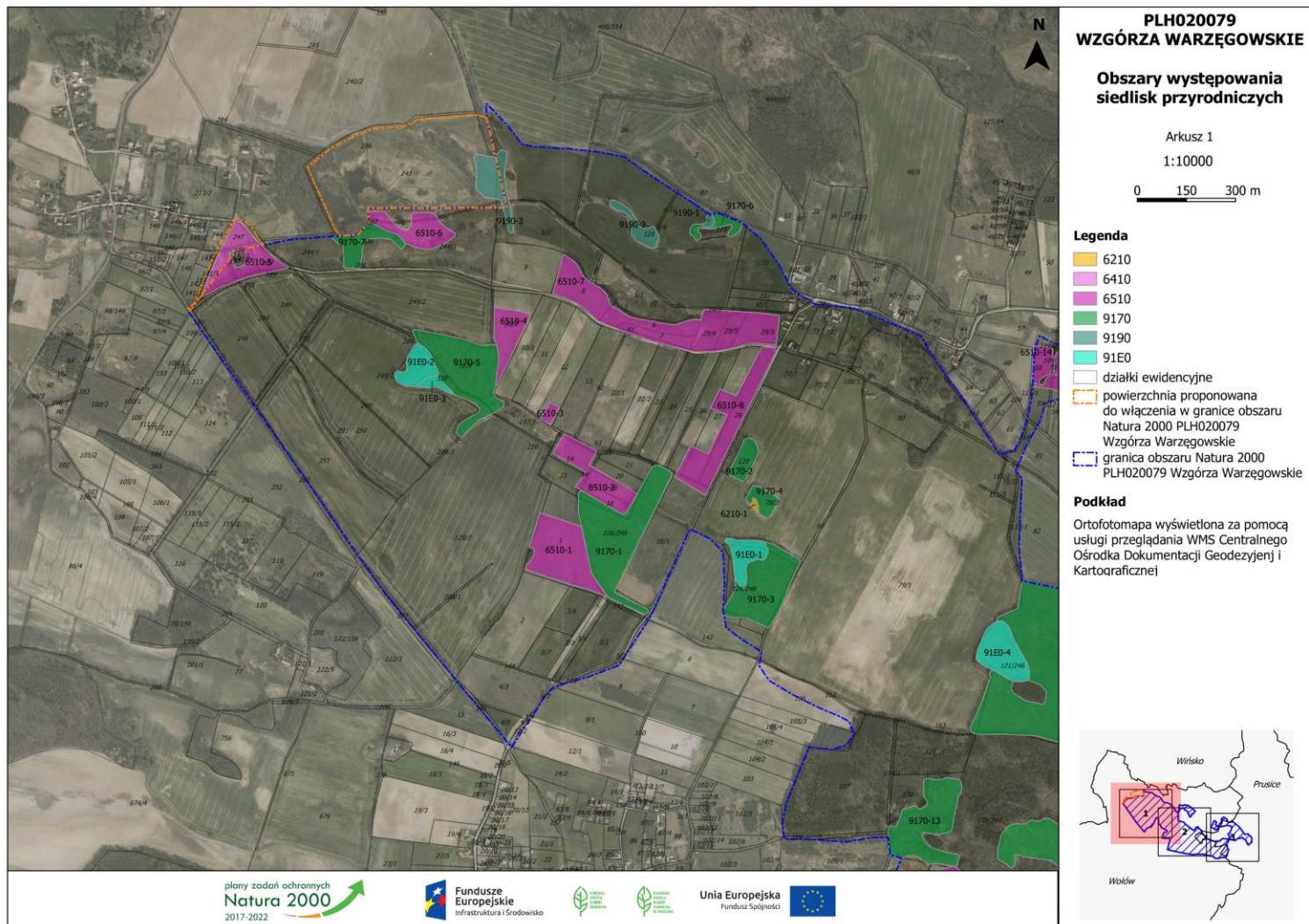
Działania ochronne:

- Zachowanie siedliska przyrodniczego poprzez ekstensywne użytkowanie kośne, pastwiskowe lub kośno-pastwiskowe (działanie obligatoryjne).
- Ekstensywne użytkowanie kośne: pokos co roku lub co dwa lata, w okresie od 1 września do 31 października; obligatoryjnym elementem prowadzonych prac musi być usunięcie całej pozyskanej biomasy poza płat siedliska (również w przypadku płatów, które nie są zgłoszone do PROW) – należy tego dokonać po uprzednim wysuszeniu siana, ale nie później niż 14 dni od dnia dokonania pokosu (działanie fakultatywne).

6510 Niżowe i górskie świeże łąki użytkowane ekstensywnie (*Arrhenatherion*)



Lokalizacja siedliska 6510



plany zadań ochronnych
Natura 2000
2017-2022



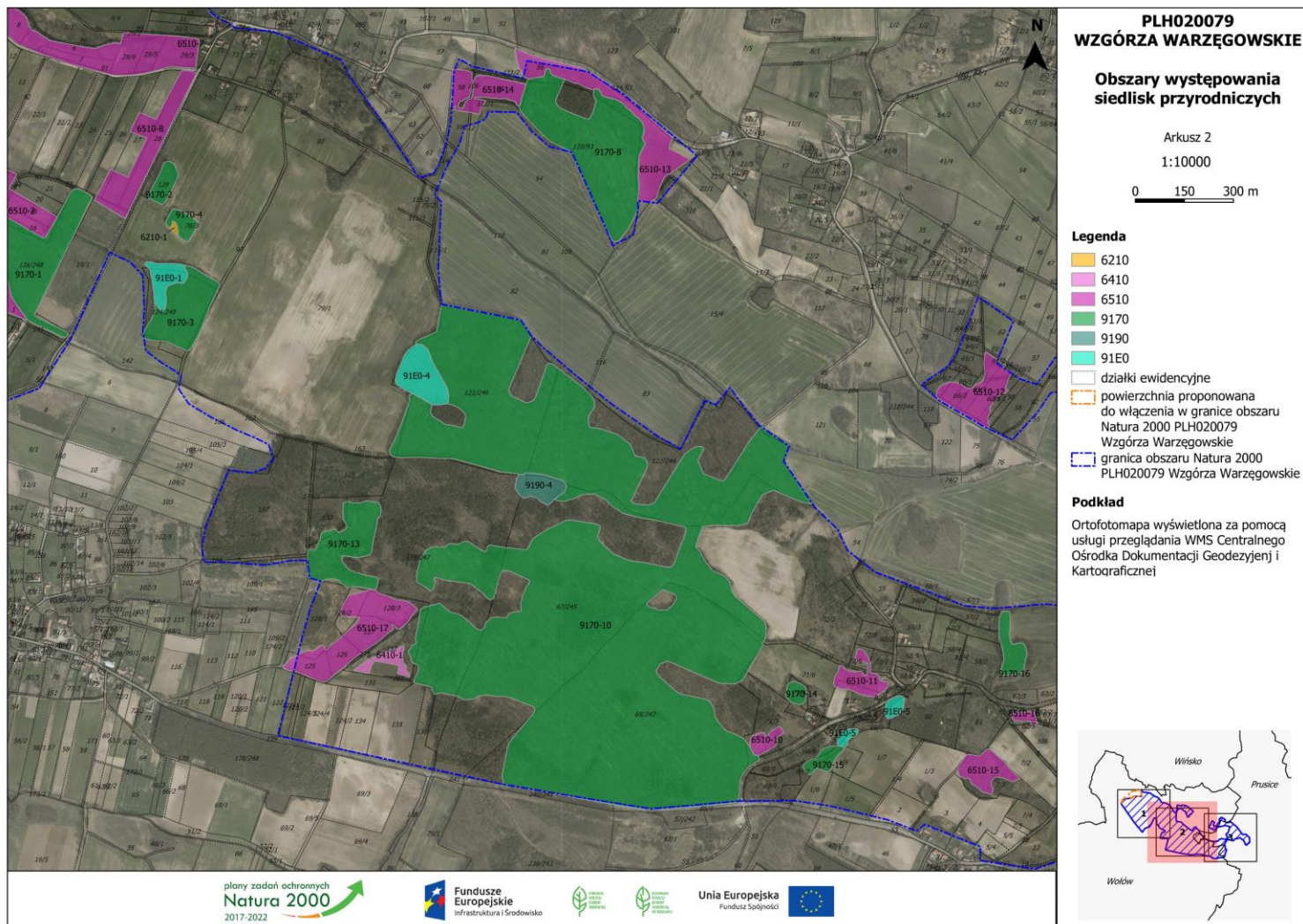
REGIONALNA
DYREKCJA
OCHRONY
ŚRODOWISKA
WE WROCŁAWIU

Spełniamy wymagania EMAS – zarządzamy urzędem efektywnie, oszczędnie i prośrodowiskowo



Zweryfikowany system
zarządzania
środowiskowego
nr 2.02.006-09

Lokalizacja siedliska 6510



planów zadań ochronnych
Natura 2000
2017-2022

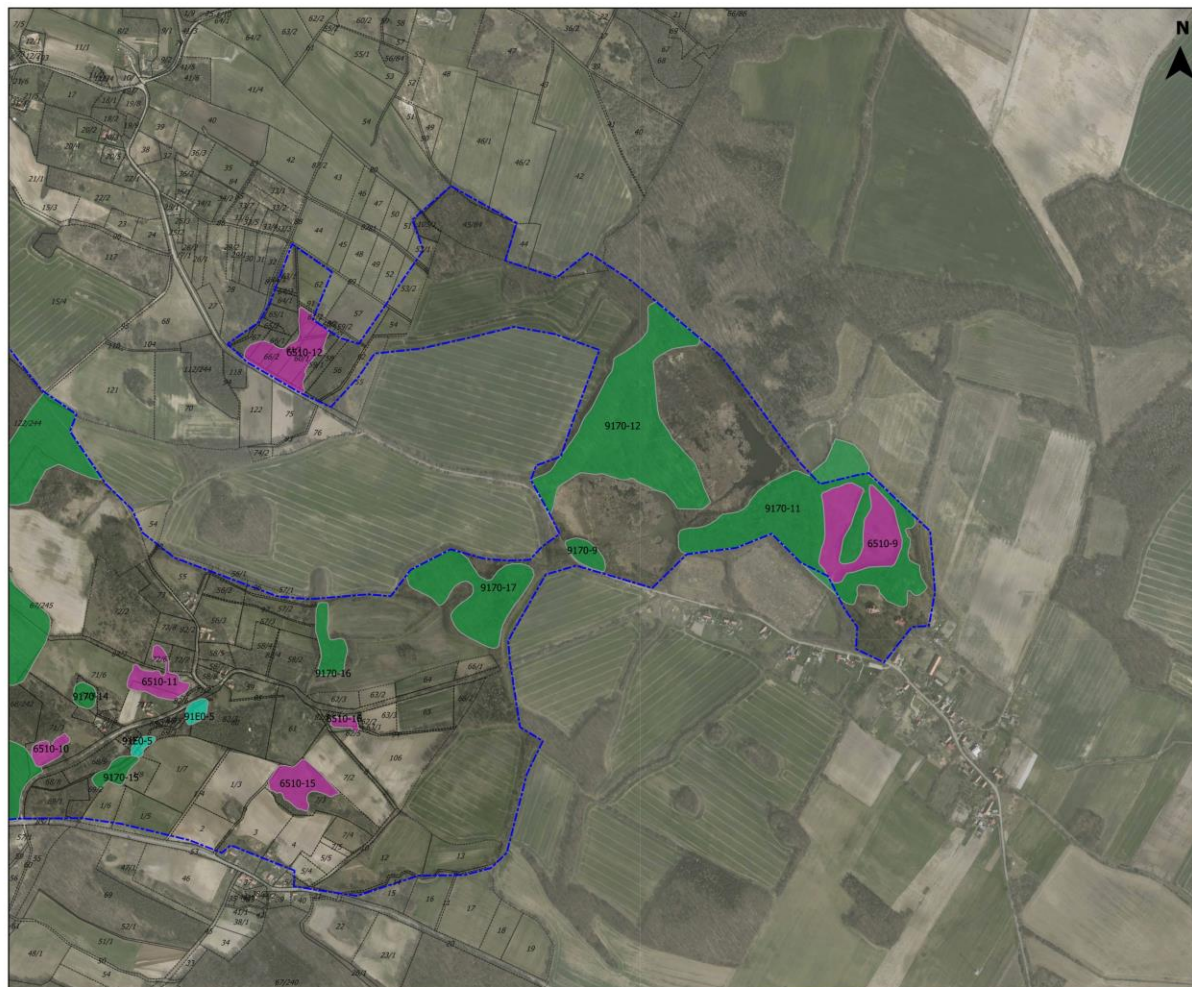


Spełniamy wymagania EMAS – zarządzamy urzędem efektywnie, oszczędnie i prośrodowiskowo



Lokalizacja siedliska 6510

plany zadań ochronnych
Natura 2000
 2017-2022



**PLH020079
 WZGÓRZA WARZĘGOWSKIE**

**Obszary występowania
 siedlisk przyrodniczych**

Arkusz 3
 1:10000

0 150 300 m

Legenda

- 6210
- 6410
- 6510
- 9170
- 9190
- 91E0
- działki ewidencyjne
- powierzchnia proponowana do włączenia w granice obszaru Natura 2000 PLH020079 Wzgórze Warzęgowskie
- granica obszaru Natura 2000 PLH020079 Wzgórze Warzęgowskie

Podkład

Ortofotomapa wyświetlona za pomocą usługi przeglądania WMS Centralnego Ośrodka Dokumentacji Geodezyjnej i Kartograficznej

plany zadań ochronnych
Natura 2000
 2017-2022



Spełniamy wymagania EMAS – zarządzamy urzędem efektywnie, oszczędnie i prośrodowiskowo



WSKAŹNIKI:	6510-1	6510-2	6510-3	6510-4	6510-5	6510-6	6510-7	6510-8	6510-9	6510-10
Struktura przestrzenna płatów siedliska	FV	U1	FV	U1	U1	U1	FV	FV	FV	U1
Gatunki charakterystyczne	FV	FV	U1	U1	U1	U1	FV	FV	U1	U1
Gatunki dominujące	FV	U1	U2	U1	FV	U2	FV	FV	FV	U1
Obce gatunki inwazyjne	FV	FV	FV	FV	FV	FV	FV	FV	FV	U2
Gatunki ekspansywne roślin zielnych	FV	FV	U1	FV	U1	U1	FV	FV	U1	U1
Ekspansja krzewów i podrostu drzew	FV	FV	FV	FV	FV	FV	FV	FV	FV	U2
Udział dobrze zachowanych płatów siedliska	FV	FV	U1	U1	U1	U2	FV	FV	FV	U2
Wojłok (martwa materia organiczna)	FV	FV	FV	FV	FV	FV	FV	FV	FV	U1

WSKAŹNIKI:	6510-11	6510-12	6510-13	6510-14	6510-15	6510-16	6510-17
Struktura przestrzenna płatów siedliska	FV	FV	FV	FV	FV	FV	FV
Gatunki charakterystyczne	FV	FV	FV	FV	FV	U1	U1
Gatunki dominujące	FV	FV	FV	FV	FV	FV	FV
Obce gatunki inwazyjne	U1	U1	FV	FV	FV	FV	FV
Gatunki ekspansywne roślin zielnych	FV	FV	FV	FV	FV	FV	U1
Ekspansja krzewów i podrostu drzew	FV	FV	FV	FV	FV	FV	FV
Udział dobrze zachowanych płatów siedliska	FV	FV	FV	FV	FV	U1	U1
Wojłok (martwa materia organiczna)	FV	FV	FV	FV	FV	FV	FV

PARAMETRY:	6510-1	6510-2	6510-3	6510-4	6510-5	6510-6	6510-7	6510-8	6510-9	6510-10
Powierzchnia siedliska	XX	XX	XX	XX	XX	XX	XX	XX	XX	XX
Struktura i funkcje	FV	FV	U1	U1	U1	U1	FV	FV	U1	U2
Perspektywy ochrony	FV	U1	U1	U1	FV	FV	FV	FV	FV	U2
Ocena ogólna	FV	U1	U1	U1	U1	U1	FV	FV	U1	U2

PARAMETRY:	6510-11	6510-12	6510-13	6510-14	6510-15	6510-16	6510-17
Powierzchnia siedliska	XX	XX	XX	XX	XX	XX	XX
Struktura i funkcje	FV	FV	FV	FV	FV	U1	U1
Perspektywy ochrony	FV	FV	FV	FV	FV	FV	FV
Ocena ogólna	FV	FV	FV	FV	FV	U1	U1

6510 Niżowe i górskie świeże łąki użytkowane ekstensywnie (*Arrhenatherion*)

- 17 stanowisk o różnej powierzchni i różnym stanie zachowania
- Występowanie w rozproszeniu na całej powierzchni ostoi
- Obecność poza granicami obszaru, w jego bezpośrednim sąsiedztwie (proponowane powiększenie)
- Liczna reprezentacja taksonów charakterystycznych
- Stosunkowo silna presja ze strony gatunków ekspansywnych i inwazyjnych

Wyniki inwentaryzacji:

- 39,25 ha
- 17 stanowisk
 - reprezentatywność – B
- powierzchnia względna – C
 - stan zachowania – B
 - ocena ogólna – B
- średnia ocena stanu ochrony siedliska w obszarze: U1

6510 Niżowe i górskie świeże łąki użytkowane ekstensywnie (*Arrhenatherion*)

Zagrożenia aktualne:

- A03.03 zaniechanie / brak koszenia
- A08 nawożenie/nawozy sztuczne
- A11 inne rodzaje praktyk rolniczych
- **I01 obce gatunki inwazyjne**
- **I02 problematyczne gatunki rodzime**
- K02.01 zmiana składu gatunkowego (sukcesja)
- **K04.01 konkurencja**

Potencjalne:

- **A03.01 intensywne koszenie lub intensyfikacja**
- **A03.03 zaniechanie / brak koszenia**
- A08 nawożenie /nawozy sztuczne/



6510 Niżowe i górskie świeże łąki użytkowane ekstensywnie (*Arrhenatherion*)

Cele działań ochronnych:

- Utrzymanie aktualnego, właściwego stanu ochrony siedliska przyrodniczego na stanowiskach; stanowiska nr 1, 7, 8, 11, 12, 13, 14 i 15
- Utrzymanie aktualnego, niezadowalającego stanu ochrony (U1) oraz poprawa parametru „perspektywy ochrony” od poziomu właściwego (na stanowiskach, na których aktualnie stan ten oceniono jako niezadowalający); stanowiska nr 3, 4, 5, 6, 9, 16 i 17
- Poprawa stanu ochrony do poziomu właściwego (FV) poprzez poprawę oceny parametru „perspektywy ochrony” do poziomu właściwego (FV); stanowisko nr 2
- Poprawa stanu ochrony do poziomu niezadowalającego (U1) poprzez poprawę ocen parametru „perspektywy ochrony” do poziomu właściwego (FV) i parametru „specyficzna struktura i funkcje” do poziomu niezadowalającego (U1); stanowisko nr 10

6510 Niżowe i górskie świeże łąki użytkowane ekstensywnie (*Arrhenatherion*)

Działania ochronne:

- Zachowanie siedliska przyrodniczego poprzez ekstensywne użytkowanie kośne, pastwiskowe lub kośno-pastwiskowe (działanie obligatoryjne).
- Ekstensywne użytkowanie kośne: jednokrotnie w ciągu roku, w okresie od 15 czerwca do 30 września, w każdym roku obowiązywania PZO; obligatoryjnym elementem prowadzonych prac musi być usunięcie całej pozyskanej biomasy poza płat siedliska (również w przypadku płatów, które nie są zgłoszone do PROW) – należy tego dokonać po uprzednim wysuszeniu siana, ale nie później niż 60 dni od dnia dokonania pokosu (działanie fakultatywne).

6510 Niżowe i górskie świeże łąki użytkowane ekstensywnie (*Arrhenatherion*)

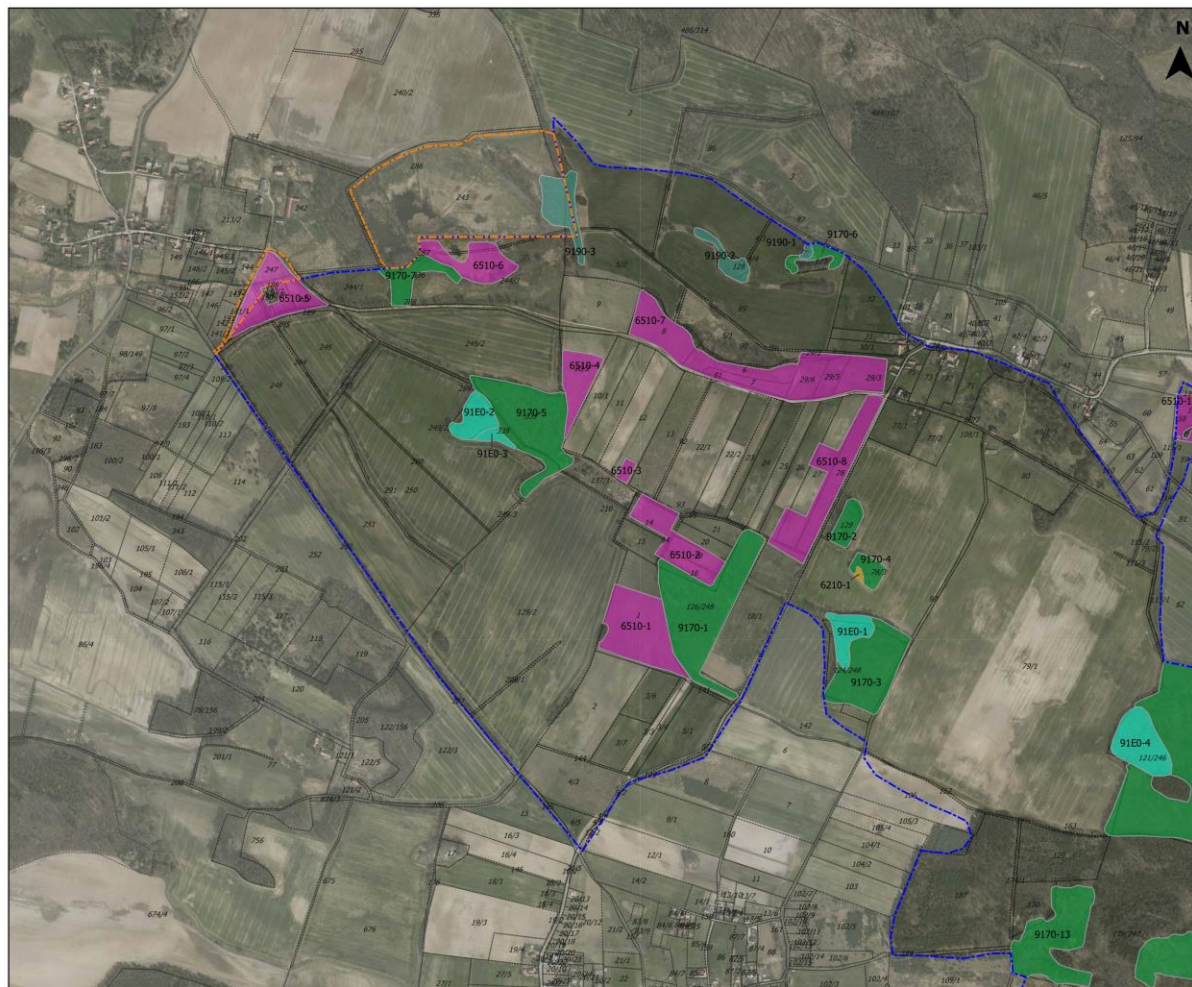
Działania ochronne (c.d.):

- Ekstensywne użytkowanie pastwiskowe: co roku, w okresie od 1 maja do 15 października, przy obsadzie zwierząt od 0,5 do 1 DJP/ha; zabieg należy połączyć z corocznym dokaszaniem tzw. niedojadów w okresie od 15 lipca do 31 października wraz z usunięciem pozyskanej biomasy poza płat siedliska (działanie fakultatywne).
- Ekstensywne użytkowanie kośno-pastwiskowe: użytkowanie pastwiskowe należy prowadzić co roku, po pokosie, w okresie od 15 lipca do 15 października, przy obsadzie zwierząt do 1 DJP/ha; zabieg koszenia łąk świeżych należy przeprowadzić w okresie od 15 czerwca do 30 września, przed użytkowaniem pastwiskowym, każdego roku w trakcie obowiązywania PZO, obligatoryjnym elementem prowadzonych prac musi być usunięcie całej pozyskanej biomasy poza płat siedliska (również w przypadku płatów, które nie są zgłoszone do PROW) – należy tego dokonać po uprzednim wysuszeniu siana, ale nie później niż 60 dni od dnia dokonania pokosu (działanie fakultatywne).

9170 Grąd środkowoeuropejski i subkontynentalny (*Galio-Carpinetum*, *Tilio-Carpinetum*)



Lokalizacja siedliska 9170



**PLH020079
WZGÓRZA WARZĘGOWSKIE**

**Obszary występowania
siedlisk przyrodniczych**

Arkusz 1
1:10000

0 150 300 m

Legenda

- 6210
- 6410
- 6510
- 9170
- 9190
- 91E0
- działki ewidencyjne
- powierzchnia proponowana do włączenia w granice obszaru Natura 2000 PLH020079 Wzgórza Warzęgowskie
- granica obszaru Natura 2000 PLH020079 Wzgórza Warzęgowskie

Podkład

Ortofotomapa wyświetlona za pomocą usługi przeglądania WMS Centralnego Ośrodka Dokumentacji Geodezyjnej i Kartograficznej

plany zadań ochronnych
Natura 2000
2017-2022

plany zadań ochronnych
Natura 2000
2017-2022

Fundusze Europejskie
Infrastruktura i Środowisko



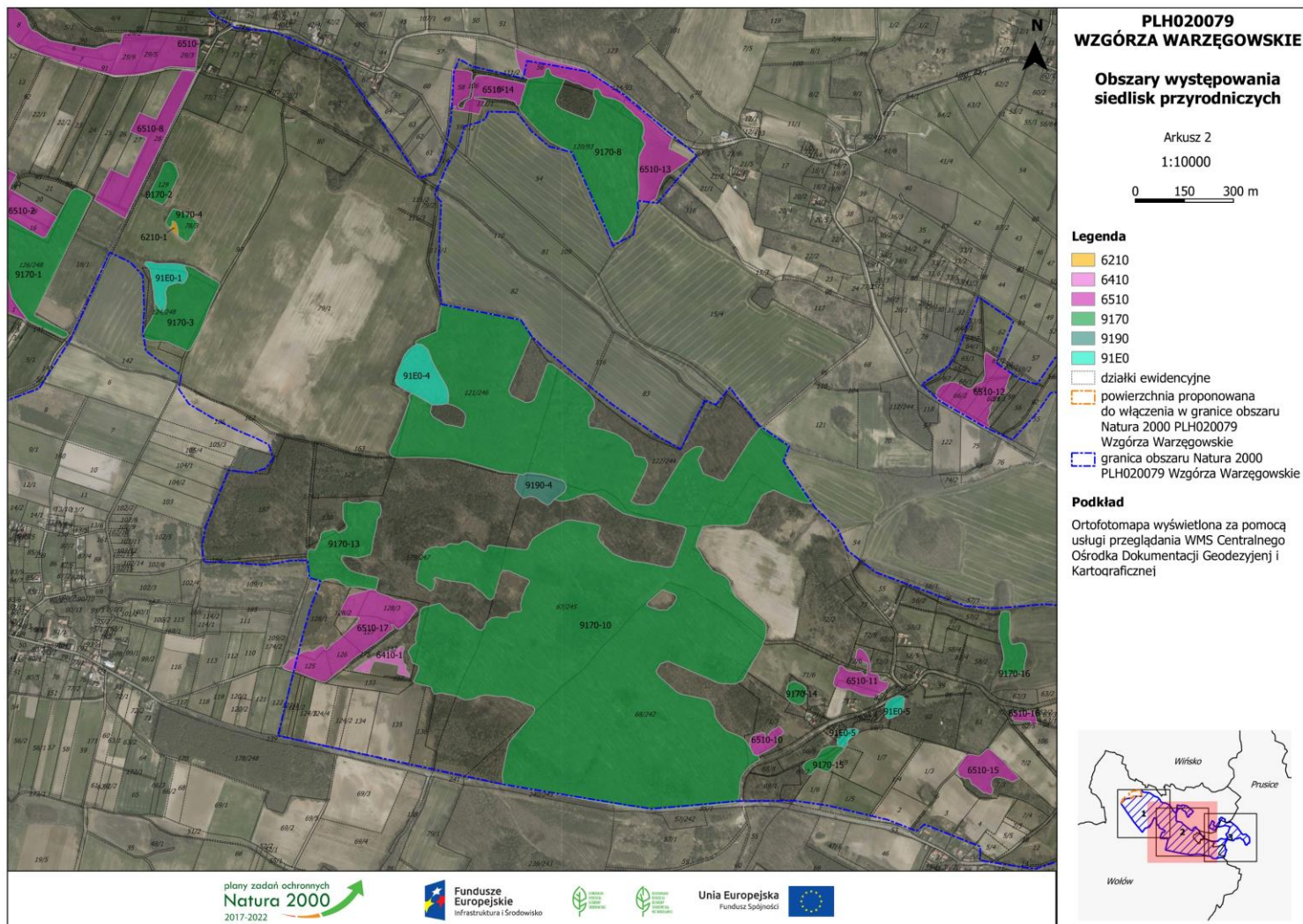
Unia Europejska
Fundusze Spójności



Spełniamy wymagania EMAS – zarządzamy urzędem efektywnie, oszczędnie i prośrodowiskowo



Lokalizacja siedliska 9170



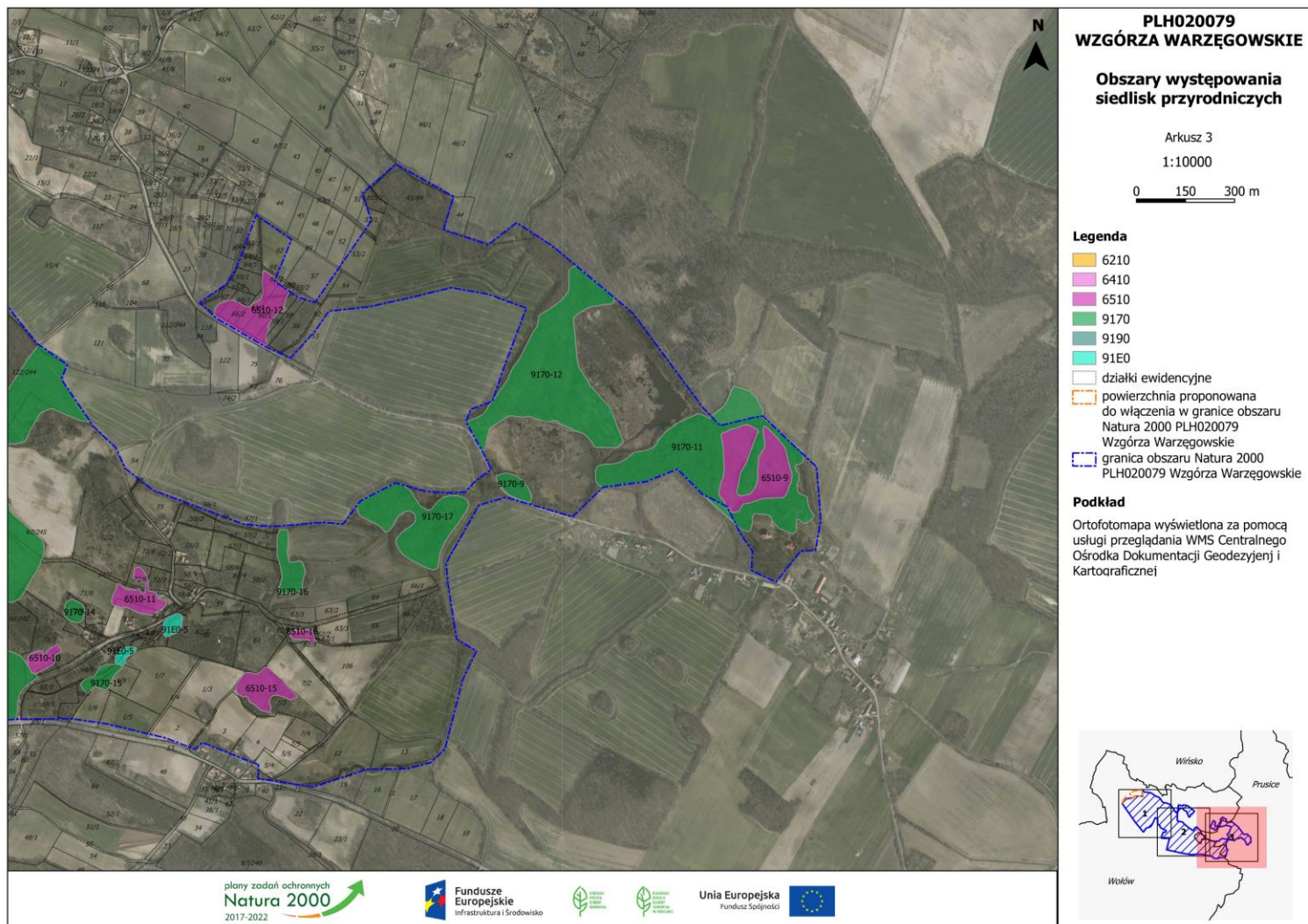
planów zadań ochronnych
Natura 2000
2017-2022



Spełniamy wymagania EMAS – zarządzamy urzędem efektywnie, oszczędnie i prośrodowiskowo



Lokalizacja siedliska 9170



planów zadań ochronnych
Natura 2000
2017-2022



Spełniamy wymagania EMAS – zarządzamy urzędem efektywnie, oszczędnie i prośrodowiskowo



WSKAŹNIKI:	9170-1	9170-2	9170-3	9170-4	9170-5	9170-6	9170-7	9170-8	9170-9	9170-10
Charakterystyczna kombinacja florystyczna	U1	U1	FV	U1	U1	FV	U1	FV	FV	FV
Obce gatunki inwazyjne w runie i podszybie	U1	U1	U1	FV	U1	U1	U1	U2	U1	U1
Ekspansywne gatunki rodzime w runie	FV	U2	U2	U2	FV	U1	FV	U2	FV	U1
Struktura pionowa i przestrzenna roślinności	FV	U1	FV	U1	U1	FV	U1	FV	FV	FV
Wiek drzewostanu (udział starodrzewu)	U1	U1	FV	U1	U1	U1	U1	FV	U2	FV
Naturalne odnowienie drzewostanu	FV	U1	FV	U1	FV	FV	U1	FV	FV	FV
Gatunki obce w drzewostanie	FV	FV	FV	FV	FV	FV	U1	FV	U1	U1
Martwe drewno (łączne zasoby)	U2	U2	U1	U2	U2	U1	U2	U1	U2	U1
Martwe drewno wielkowymiarowe	U2	U2	U1	U2	U2	U1	U2	U1	U2	U1
Mikrosiedliska drzewne (drzewa biocenotyczne)	U1	U2	U1	U2	U2	U1	U1	U1	U2	U1
Inne zniekształcenia, w tym zniszczenia runa i gleby związane z pozyskaniem drewna	U1	FV	FV	FV	FV	U1	FV	FV	FV	FV
Stan kluczowych dla różnorodności biologicznej gatunków lokalnie typowych dla siedliska	XX	XX	XX	XX	XX	XX	XX	XX	XX	XX

WSKAŹNIKI:	9170-11	9170-12	9170-13	9170-14	9170-15	9170-16	9170-17
Charakterystyczna kombinacja florystyczna	FV	U1	U1	U1	U1	FV	U1
Obce gatunki inwazyjne w runie i podszycie	U1	U2	U1	U1	U2	FV	U1
Ekspansywne gatunki rodzime w runie	U1	U1	FV	U2	FV	FV	U2
Struktura pionowa i przestrzenna roślinności	FV	U1	U1	U1	U1	U1	U1
Wiek drzewostanu (udział starodrzewu)	FV	U1	U1	U1	U1	U1	U1
Naturalne odnowienie drzewostanu	FV	U1	FV	U1	U1	FV	U1
Gatunki obce w drzewostanie	FV	FV	FV	U1	FV	FV	FV
Martwe drewno (łącznie zasoby)	U1	U2	U2	U2	U2	U2	U1
Martwe drewno wielkowymiarowe	U1	U2	U2	U2	U2	U2	U2
Mikrosiedliska drzewne (drzewa biocenotyczne)	U1	U2	U2	U2	U2	U2	U2
Inne zniekształcenia, w tym zniszczenia runa i gleby związane z pozyskaniem drewna	FV	FV	U1	FV	FV	FV	FV
Stan kluczowych dla różnorodności biologicznej gatunków lokalnie typowych dla siedliska	XX	XX	XX	XX	XX	XX	XX

PARAMETRY:	9170-1	9170-2	9170-3	9170-4	9170-5	9170-6	9170-7	9170-8	9170-9	9170-10
Powierzchnia siedliska	XX	XX	XX	XX	XX	XX	XX	XX	XX	XX
Struktura i funkcje	U1	U2	U1	U2	U2	U1	U1	U1	U2	U1
Perspektywy ochrony	FV	FV	FV	FV	U1	U1	FV	FV	FV	U1
Ocena ogólna	U1	U2	U1	U2	U2	U1	U1	U1	U2	U1

PARAMETRY:	9170-11	9170-12	9170-13	9170-14	9170-15	9170-16	9170-17
Powierzchnia siedliska	XX	XX	XX	XX	XX	XX	XX
Struktura i funkcje	U1	U2	U2	U2	U2	U2	U2
Perspektywy ochrony	FV	FV	U1	U1	FV	FV	U1
Ocena ogólna	U1	U2	U2	U2	U2	U2	U2

9170 Grąd środkowoeuropejski i subkontynentalny (*Galio-Carpinetum*, *Tilio-Carpinetum*)

plany zadań ochronnych
Natura 2000
2017-2022



- 17 stanowisk o różnej powierzchni i różnym stanie zachowania
- Występowanie w rozproszeniu w różnych częściach ostoi
- Duże zróżnicowanie gatunkowe i przestrzenne drzewostanów
- Obecność gatunków rzadkich, chronionych i wymierających
- Zbyt intensywne użytkowanie gospodarcze
- Niewielkie zasoby martwego drewna

Wyniki inwentaryzacji:

- 148,31 ha
- 17 stanowisk
- reprezentatywność – B
- powierzchnia względna – C
 - stan zachowania – C
 - ocena ogólna – C
- średnia ocena stanu ochrony siedliska w obszarze: U2



REGIONALNA
DYREKCJA
OCHRONY
ŚRODOWISKA
WE WROCŁAWIU

Spełniamy wymagania EMAS – zarządzamy urzędem efektywnie, oszczędnie i prośrodowiskowo



Zweryfikowany system
zarządzania
środowiskowego
nr. 2.02.006-09

9170 Grąd środkowoeuropejski i subkontynentalny (*Galio-Carpinetum*, *Tilio-Carpinetum*)

Zagrożenia aktualne:

- B02.02 wycinka lasu
- B02.04 usuwanie martwych i umierających drzew
- E03.01 pozbywanie się odpadów z gospodarstw domowych / obiektów rekreacyjnych
- **I01 obce gatunki inwazyjne**
- **I02 problematyczne gatunki rodzime**
- K02.02 nagromadzenie materii organicznej
- **K04.01 konkurencja**

Potencjalne:

- B02 gospodarka leśna i plantacyjna i użytkowanie lasów i plantacji
- **B02.02 wycinka lasu**
- **B02.04 usuwanie martwych i umierających drzew**
- I01 obce gatunki inwazyjne



9170 Grąd środkowoeuropejski i subkontynentalny (*Galio-Carpinetum*, *Tilio-Carpinetum*)

Cele działań ochronnych:

- Utrzymanie aktualnego, złego stanu ochrony siedliska i niedopuszczenie do jego zaniku lub zmniejszenia zajmowanej powierzchni, a w przypadku stanowisk nr 5, 13, 14 i 17 również poprawa oceny parametru „perspektywy ochrony” do poziomu właściwego; stanowiska nr 2, 4, 5, 9, 12, 13, 14, 15, 16 i 17
- Utrzymanie aktualnego, niezadowalającego stanu ochrony siedliska i niedopuszczenie do jego zaniku lub zmniejszenia zajmowanej powierzchni, a w przypadku stanowisk nr 6 i 10 również poprawa oceny parametru „perspektywy ochrony” do poziomu właściwego; stanowiska nr 1, 3, 6, 7, 8, 10 i 11

9170 Grąd środkowoeuropejski i subkontynentalny (*Galio-Carpinetum, Tilio-Carpinetum*)

Działania ochronne:

- **Ekstensywna gospodarka leśna
(użytkowanie posztuczne – zastosowanie rębni V
jednostkowej)**
- Powstrzymanie się od usuwania wywrotów i złomów.
- Pozostawianie martwych drzew stojących
- Nieusuwanie drzew dziuplastych i próchniejących

9190 Kwaśne dąbrowy (*Quercetea robori-petraeae*)

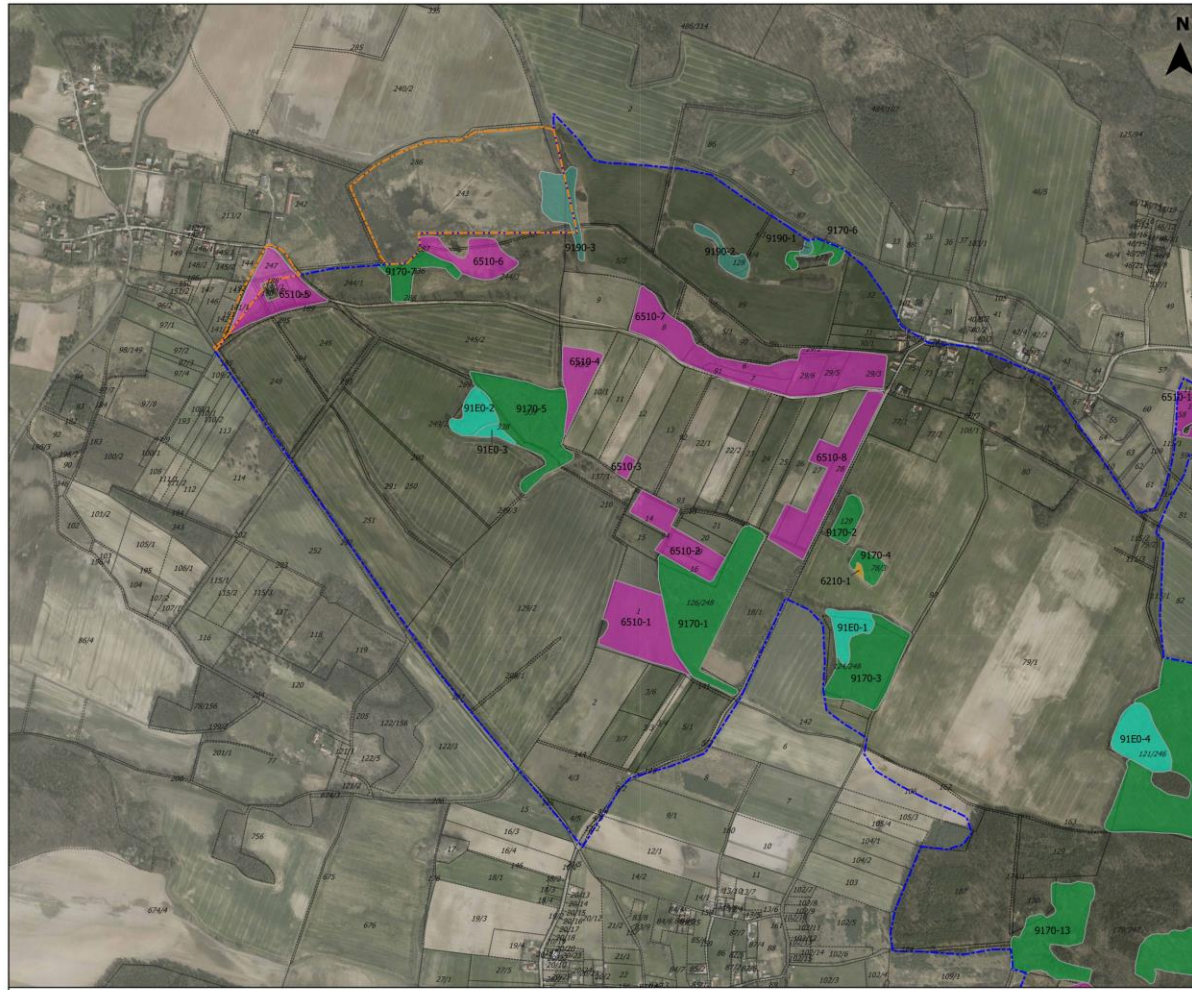


plany zadań ochronnych
Natura 2000
2017-2022



Lokalizacja siedliska 9190

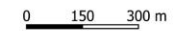
plany zadań ochronnych
Natura 2000
2017-2022



PLH020079 WZGÓRZA WARZĘGOWSKIE

Obszary występowania siedlisk przyrodniczych

Arkusz 1
1:10000

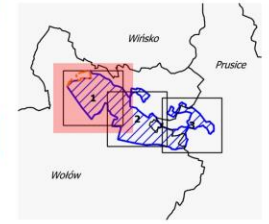


Legenda

- 6210
- 6410
- 6510
- 9170
- 9190
- 91E0
- działki ewidencyjne
- powierzchnia proponowana do włączenia w granice obszaru Natura 2000 PLH020079 Wzgórze Warzęgowskie
- granica obszaru Natura 2000 PLH020079 Wzgórze Warzęgowskie

Podkład

Ortofotomapa wyświetlona za pomocą usługi przeglądania WMS Centralnego Ośrodka Dokumentacji Geodezyjnej i Kartograficznej



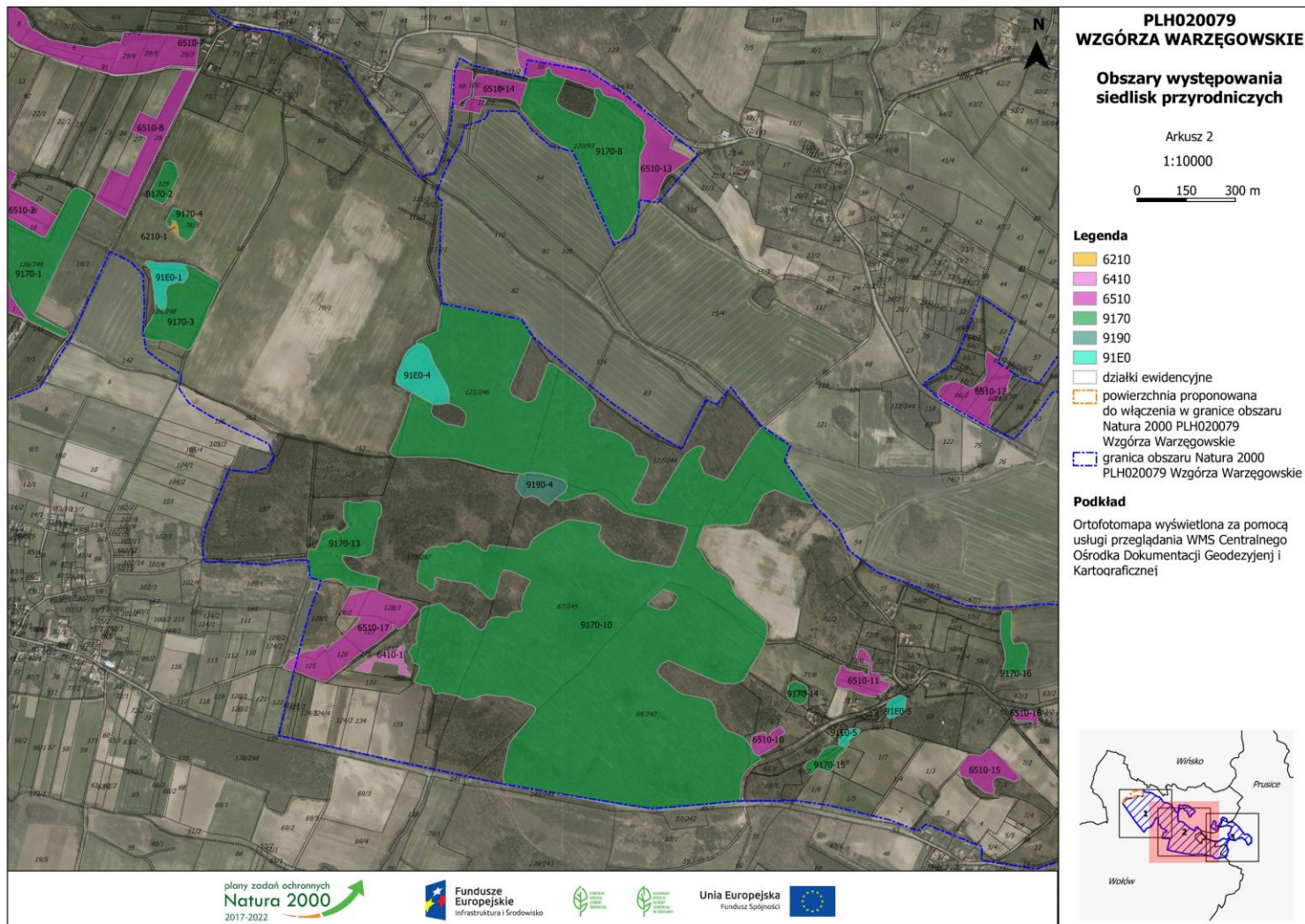
plany zadań ochronnych
Natura 2000
2017-2022



Spełniamy wymagania EMAS – zarządzamy urzędem efektywnie, oszczędnie i prośrodowiskowo



Lokalizacja siedliska 9190



planów zadań ochronnych
Natura 2000
2017-2022



Spełniamy wymagania EMAS – zarządzamy urzędem efektywnie, oszczędnie i prośrodowiskowo



WSKAŹNIKI:	9190-1	9190-2	9190-3	9190-4
Charakterystyczna kombinacja florystyczna runa	XX	U1	U1	FV
Gatunki dominujące w poszczególnych warstwach fitocenozy	XX	U1	U1	FV
Udział dębu w drzewostanie	FV	FV	FV	FV
Udział sosny w drzewostanie	FV	FV	FV	FV
Gotunki obce ekologicznie w drzewostanie	FV	FV	FV	FV
Gatunki obce geograficznie w drzewostanie	FV	FV	FV	FV
Martwe drewno (łącznie zasoby)	U2	U2	U2	U2
Martwe drewno leżące lub stojące >3 m długości i >30 cm grubości	U2	U2	U2	U1
Wiek drzewostanu	FV	U1	U1	FV
Naturalne odnowienie dębu	FV	U1	U1	U1
Struktura pionowa i przestrzenna drzewostanu	XX	U1	U2	U1
Ekspansywne gatunki obce w podsycie i runie	FV	U1	U1	U2
Ekspansywne gatunki rodzime (apofity) w runie	U1	FV	U1	FV
Zniszczenia runa i gleby związane z pozyskaniem drewna	FV	FV	FV	FV
Inne zniekształcenia (rozjeżdżenie, wydeptanie, zaśmiecenie)	FV	FV	FV	FV
Stan kluczowych dla różnorodności biologicznej gatunków lokalnie typowych dla siedliska (wskaźnik fakultatywny)	XX	XX	XX	XX
Charakterystyczna kombinacja florystyczna runa	XX	U1	U1	FV

PARAMETRY:	9190-1	9190-2	9190-3	9190-4
Powierzchnia siedliska	XX	XX	XX	XX
Struktura i funkcje	XX	U2	U2	U1
Perspektywy ochrony	U1	U1	U1	U1
Ocena ogólna	XX	U2	U2	U1

9190 Kwaśne dąbrowy (*Quercetea robori-petraeae*)

plany zadań ochronnych
Natura 2000
2017-2022



- Występowanie w zachodniej i środkowej części obszaru
- Niewielkie fragmenty dawniej bardziej rozległych kwaśnych dąbrów
- Zubożały skład gatunkowy
- Użytkowanie gospodarcze (zbyt intensywne)
- Liczna reprezentacja gatunków inwazyjnych i ekspansywnych
- Marginalne zasoby martwego drewna

Wyniki inwentaryzacji:

- 3,16 ha
- cztery stanowiska
- reprezentatywność – C
- powierzchnia względna – C
- stan zachowania – C
- ocena ogólna – C
- średnia ocena stanu ochrony siedliska w obszarze: U2



REGIONALNA
DYREKCJA
OCHRONY
ŚRODOWISKA
WE WROCŁAWIU

Spełniamy wymagania EMAS – zarządzamy urzędem efektywnie, oszczędnie i prośrodowiskowo



9190 Kwaśne dąbrowy (*Quercetea robori-petraeae*)

Zagrożenia aktualne:

- B02.02 wycinka lasu
- **I01 obce gatunki inwazyjne**
- **I02 problematyczne gatunki rodzime**
- **K04.01 konkurencja**

Potencjalne:

- B02 gospodarka leśna i plantacyjna i użytkowanie lasów i plantacji
- **B02.02 wycinka lasu**
- B02.04 usuwanie martwych i umierających drzew



9190 Kwaśne dąbrowy (*Quercetea robori-petraeae*)

Cele działań ochronnych:

- Niedopuszczenie do zmniejszenia powierzchni zajętej przez siedlisko lub do jego zaniku, a także poprawa parametru „perspektywy ochrony” do poziomu właściwego (FV); stanowisko nr 1
- Utrzymanie aktualnego, złego stanu ochrony siedliska przyrodniczego na stanowisku i niedopuszczenie do jego zaniku lub zmniejszenia zajmowanej powierzchni, a także poprawa oceny parametru „perspektywy ochrony” do poziomu właściwego (FV); stanowiska nr 2, 3 i 4

9190 Kwaśne dąbrowy (*Quercetea robori-petraeae*)

Działania ochronne:

- **Ekstensywna gospodarka leśna**
(użytkowanie posztuczne – zastosowanie rębni V jednostkowej)
- Powstrzymanie się od usuwania wywrotów i złomów.
- Pozostawianie martwych drzew stojących
- Nieusuwanie drzew dziuplastych i próchniejących

91E0* Łęgi wierzbowe, topolowe, olszowe i jesionowe



plany zadań ochronnych
Natura 2000
2017-2022



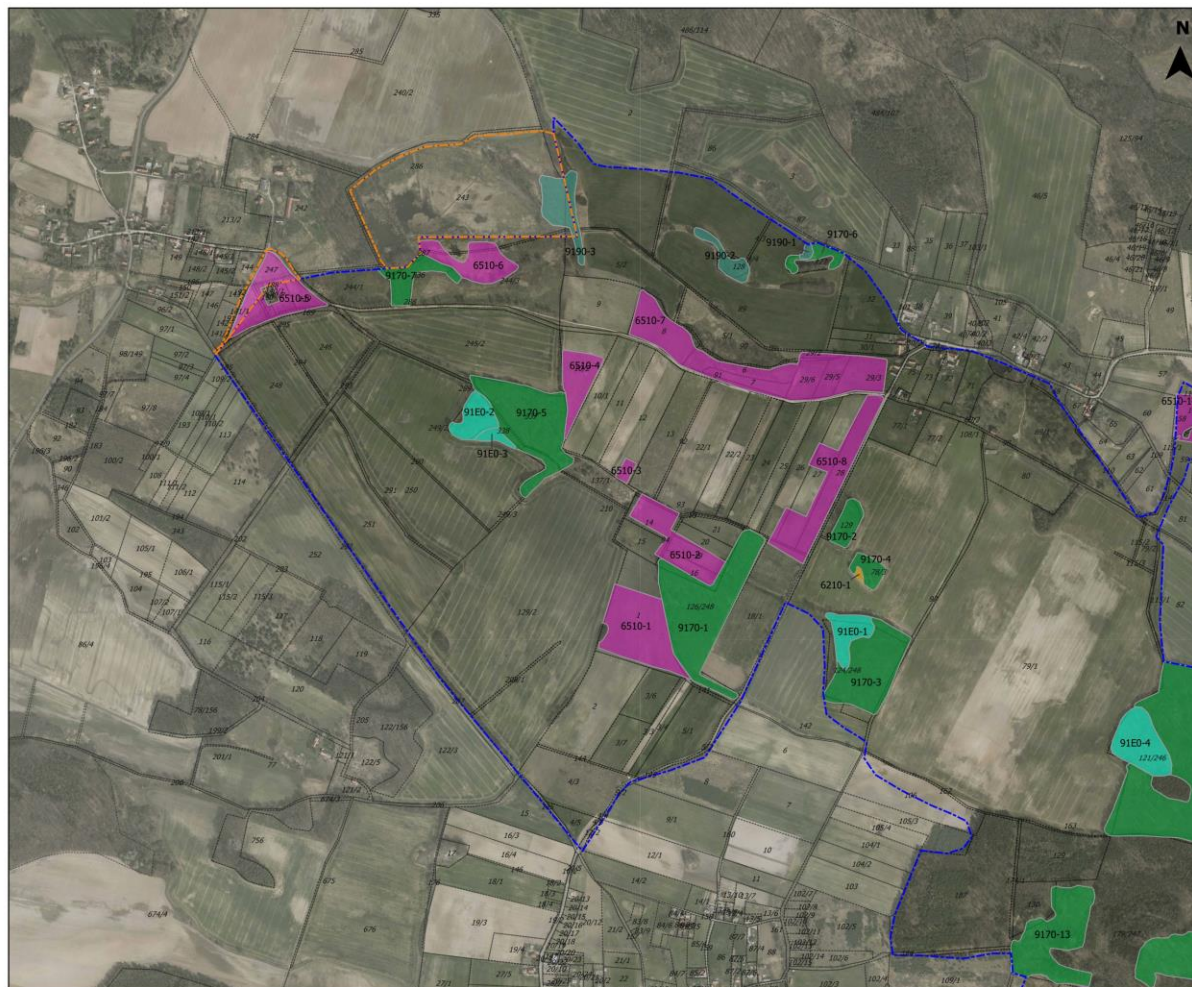
REGIONALNA
DYREKCJA
OCHRONY
ŚRODOWISKA
WE WROCŁAWIU

Spełniamy wymagania EMAS – zarządzamy urzędem efektywnie, oszczędnie i prośrodowiskowo



Lokalizacja siedliska 91E0*

plany zadań ochronnych
Natura 2000
2017-2022



PLH020079
WZGÓRZA WARZĘGOWSKIE

Obszary występowania
siedlisk przyrodniczych

Arkusz 1

1:10000

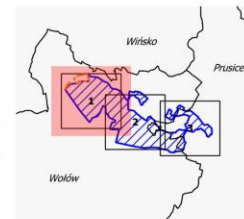
0 150 300 m

Legenda

- 6210
- 6410
- 6510
- 9170
- 9190
- 91E0
- działki ewidencyjne
- powierzchnia proponowana do włączenia w granice obszaru Natura 2000 PLH020079 Wzgórze Warzęgowskie
- granica obszaru Natura 2000 PLH020079 Wzgórze Warzęgowskie

Podkład

Ortofotomapa wyświetlona za pomocą usługi przeglądania WMS Centralnego Ośrodka Dokumentacji Geodezyjnej i Kartograficznej



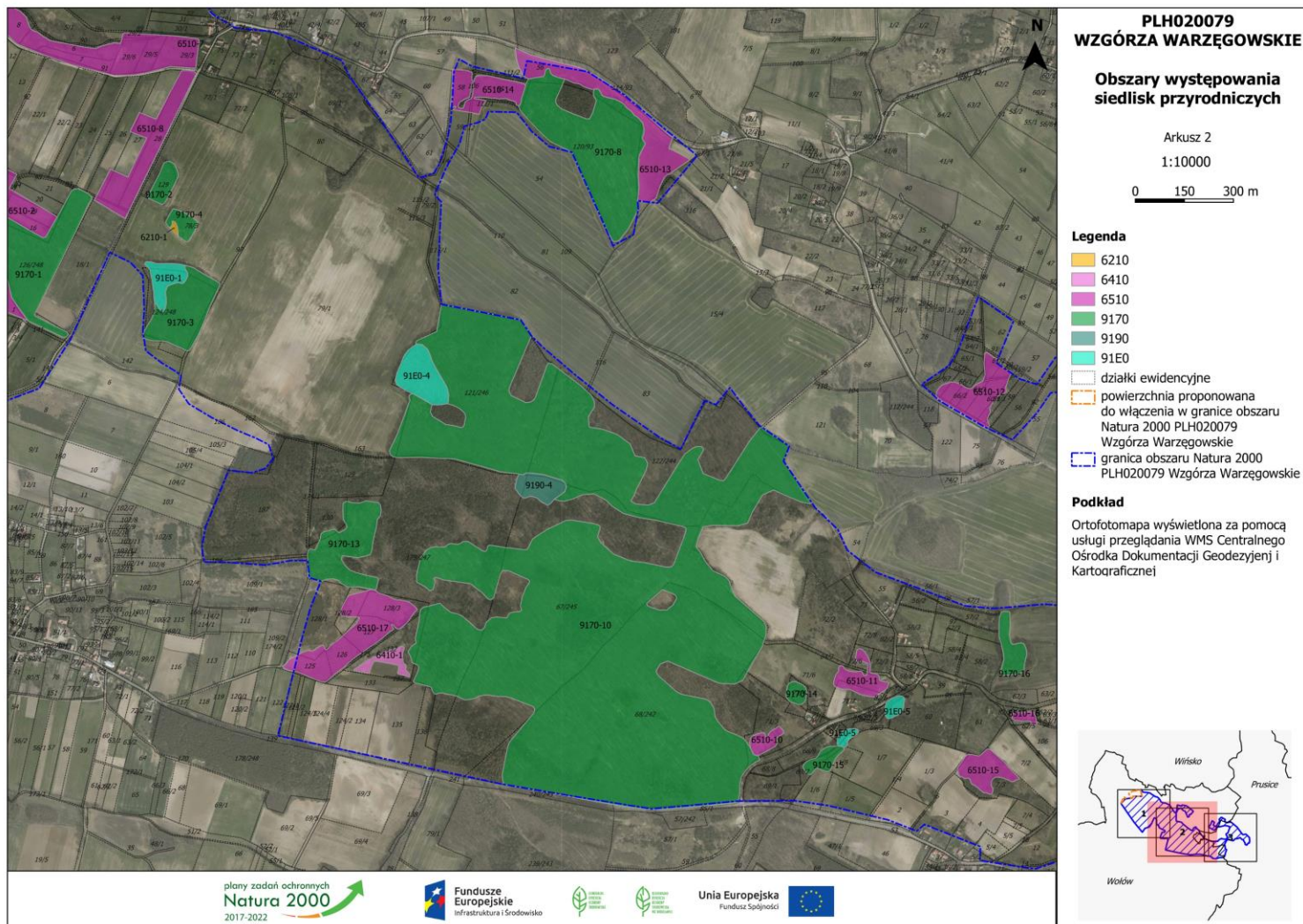
plany zadań ochronnych
Natura 2000
2017-2022



Spełniamy wymagania EMAS – zarządzamy urzędem efektywnie, oszczędnie i prośrodowiskowo



Lokalizacja siedliska 91E0*



planów zadań ochronnych
Natura 2000
2017-2022



REGIONALNA
DYREKCJA
OCHRONY
ŚRODOWISKA
WE WROCŁAWIU

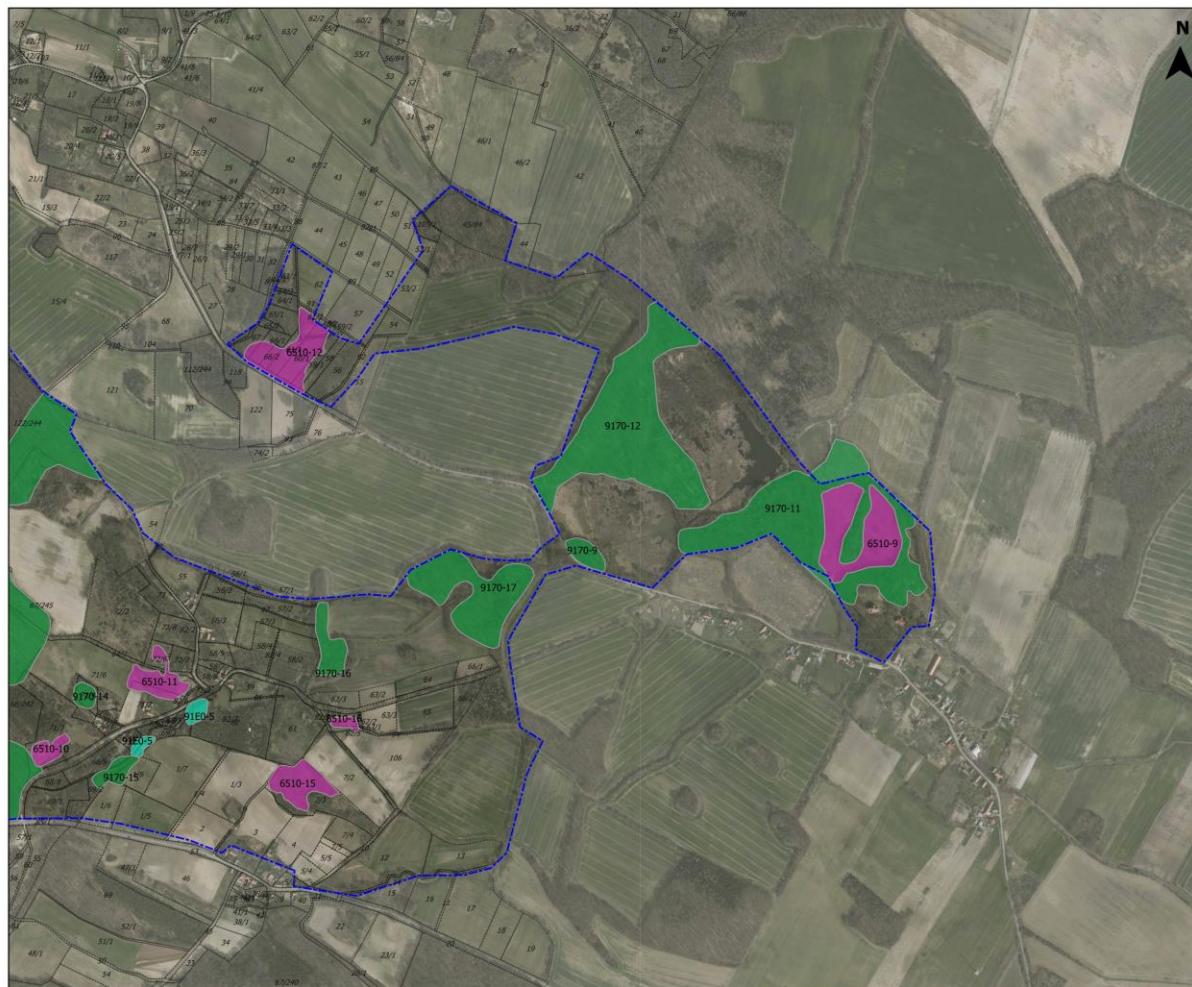
Spełniamy wymagania EMAS – zarządzamy urzędem efektywnie, oszczędnie i prośrodowiskowo



Zweryfikowany system
zarządzania
środowiskowego
nr 2.02.006-09

Lokalizacja siedliska 91E0*

plany zadań ochronnych
Natura 2000
 2017-2022



**PLH020079
 WZGÓRZA WARZĘGOWSKIE**

**Obszary występowania
 siedlisk przyrodniczych**

Arkusz 3
 1:10000

0 150 300 m

Legenda

- 6210
- 6410
- 6510
- 9170
- 9190
- 91E0
- działki ewidencyjne
- powierzchnia proponowana do włączenia w granice obszaru Natura 2000 PLH020079 Wzgórze Warzęgowskie
- granica obszaru Natura 2000 PLH020079 Wzgórze Warzęgowskie

Podkład

Ortofotomapa wyświetlona za pomocą usługi przeglądania WMS Centralnego Ośrodka Dokumentacji Geodezyjnej i Kartograficznej

plany zadań ochronnych
Natura 2000
 2017-2022

Fundusze Europejskie
 Infrastruktura i Środowisko



Unia Europejska
 Fundusze Spójności



Spełniamy wymagania EMAS – zarządzamy urzędem efektywnie, oszczędnie i prośrodowiskowo



WSKAŹNIKI:	91E0-1	91E0-2	91E0-3	91E0-4	91E0-5
Gatunki charakterystyczne	U1	U1	U1	U1	U1
Gatunki dominujące	U1	U2	U1	U1	U1
Gatunki obce geograficznie w drzewostanie	FV	FV	FV	FV	FV
Obce gatunki inwazyjne w runie i podszybie	FV	U2	U1	U1	FV
Rodzime gatunki ekspansywne roślin zielnych	FV	U1	FV	U2	FV
Martwe drewno	U1	U2	U2	U2	U2
Marte drewno wielkowymiarowe	U2	U2	U2	U2	U2
Naturalność koryta rzecznego	XX	U1	U1	XX	U1
Reżim wodny	FV	U2	U2	U1	U1
Wiek drzewostanu	U1	U1	U2	U1	U1
Pionowa struktura roślinności	U1	U2	U2	U2	FV
Naturalne odnowienie drzewostanu	FV	U1	U2	U1	FV
Zniszczenia runa i gleby związane z pozyskaniem drewna	FV	FV	FV	FV	FV
Inne zniekształcenia	FV	FV	FV	FV	FV
Stan kluczowych dla różnorodności biologicznej gatunków lokalnie typowych dla siedliska	XX	XX	XX	XX	XX
Gatunki charakterystyczne	U1	U1	U1	U1	U1
Gatunki dominujące	U1	U2	U1	U1	U1
Gatunki obce geograficznie w drzewostanie	FV	FV	FV	FV	FV

PARAMETRY:	91E0-1	91E0-2	91E0-3	91E0-4	91E0-5
Powierzchnia siedliska	XX	XX	XX	XX	XX
Struktura i funkcje	U2	U2	U2	U2	U2
Perspektywy ochrony	FV	FV	FV	U1	FV
Ocena ogólna	U2	U2	U2	U2	U2

91E0* Łęgi wierzbowe, topolowe, olszowe i jesionowe

plany zadań ochronnych
Natura 2000
 2017-2022



- Występowanie w rozproszeniu, w różnych fragmentach obszaru, najczęściej w kompleksach z innymi siedliskami leśnymi
- Niewielka powierzchnia stanowisk
- Zaburzenia w strukturze pionowej i przestrzennej
- Liczna reprezentacja gatunków inwazyjnych i ekspansywnych
- Niewielkie zasoby martwego drewna

Wyniki inwentaryzacji:

- 4,59 ha
- Pięć stanowisk
- reprezentatywność – C
- powierzchnia względna – C
 - stan zachowania – C
 - ocena ogólna – C
- średnia ocena stanu ochrony siedliska w obszarze: U2

91E0* Łęgi wierzbowe, topolowe, olszowe i jesionowe

Zagrożenia aktualne:

- **I01 obce gatunki inwazyjne**
- **I02 problematyczne gatunki rodzime**
- **K04.01 konkurencja**

Potencjalne:

- **B02 gospodarka leśna i plantacyjna i użytkowanie lasów i plantacji**
- **B02.02 wycinka lasu**
- **B02.04 usuwanie martwych i umierających drzew**
- **J02.01 zasypywanie terenu, melioracje i osuszanie – ogólnie**

91E0* Łęgi wierzbowe, topolowe, olszowe i jesionowe

Cele działań ochronnych:

- Utrzymanie aktualnego, złego stanu ochrony siedliska przyrodniczego na stanowisku i niedopuszczenie do jego zaniku lub zmniejszenia zajmowanej powierzchni, a w przypadku stanowiska nr 4 również poprawa oceny parametru „perspektywy ochrony” do poziomu właściwego (FV); wszystkie stanowiska

91E0* Łęgi wierzbowe, topolowe, olszowe i jesionowe

Działania ochronne:

- **Ekstensywna gospodarka leśna**
(użytkowanie posztuczne – zastosowanie rębni V jednostkowej)
- Powstrzymanie się od usuwania wywrotów i złomów.
- Pozostawianie martwych drzew stojących
- Nieusuwanie drzew dziuplastych i próchniejących
- Przypisanie funkcji wodochronnych w ramach gospodarki leśnej



Dziękuję za uwagę!

