

MINISTERSTWO ROLNICTWA I ROZWOJU WSI

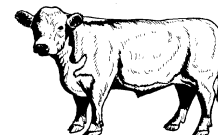
ZINTEGROWANY SYSTEM ROLNICZEJ INFORMACJI RYNKOWEJ - (ZSRIR)

(podstawa prawna: ustawa o rolniczych badaniach rynkowych z dnia 30 marca 2001 r.)

WYDZIAŁ INFORMACJI RYNKOWEJ I STATYSTYKI ROLNEJ

Rynek wołowiny i cielęciny

(informacja tygodniowa¹)



NR 13/2019

Czwartek, 04 kwietnia 2019 r.

Notowania² w okresie: 25.03 – 31.03.2019r.

1. Ceny zakupu bydła rzeźnego w Polsce

Tablica 1. Zbiorcze zestawienie danych dotyczących zakupionego bydła rzeźnego w ubojniach w kraju

POLSKA										
Kategoria bydła	CENA ZAKUPU*					Średnia masa tuszy ciepłej		Liczba sztuk Zmiana tyg. [%]	Struktura skupu	
	wg w.ż.* [z/kg]	dla mpc** [z/tonę]	dla mps** [z/tonę]	Zmiana ceny [%]		[kg]	Zmiana tyg. [%]		[%]	Zmiana tyg. [w pkt.%]
	2019-03-31	2019-03-31	2019-03-31	tyg.	roczna	2019-03-31		2019-03-31		
Bydło ogółem	6,42	12 399	12 647	-0,1	-5,6	324,7	0,5	2,8	100,0	-
bydło 8-12 m-cy (Z)	6,33	11 749	11 984	-4,7	-8,0	228,4	-7,8	33,3	0,1	0,0
byki 12-24 m-ce (A)	6,93	12 998	13 258	-0,1	-6,3	358,2	0,4	6,0	38,5	1,2
byki > 24 m-cy (B)	6,80	12 764	13 019	-0,4	-6,9	387,7	-1,4	5,6	10,2	0,3
wolce > 12 m-cy (C)	--	--	--	--	--	--	--	--	--	--
krowy (D)	5,21	10 696	10 910	0,1	-9,4	286,6	1,0	2,8	29,4	0,0
jałówki > 12 m-cy (E)	6,80	13 135	13 398	0,2	-1,2	287,8	-0,3	-3,7	21,9	-1,5

* - jest to cena netto zapłacona dostawcom bydła za dostarczony do rzeźni pełnowartościowy żywiec wołowy na bazie franco zakład czyli wraz z kosztami transportu dostawcy jak i rzeźni jeśli poniosła ona koszty transportu związane z zakupem żywca. Cena ta zawiera również wszelkie dodatkowe płatności (premie, nagrody itp.) niezależnie od okresu w jakim zostały wypłacone.

** - w.ż. - waga żywa (cenę za wagę żywą wyliczono stosując średnie wskaźniki wydajności rzeźnej uzyskane w Polsce (średnia ważona) w latach 2011-2015: bydło ogółem - 0,518 (było 0,507); byki do 2 lat - 0,539 (było 0,550); byki > 2 lat - 0,535 (było 0,520); wolce - 0,54 (było 0,540); krowy - 0,465 (było 0,478) i jałówki – 0,516 (było 0,530),

mpc - masa poubojowa ciepła, mps - masa poubojowa schłodzona,

*** z uwagi na ustawy o obowiązek nieidentyfikowalności danych, ceny nie podano

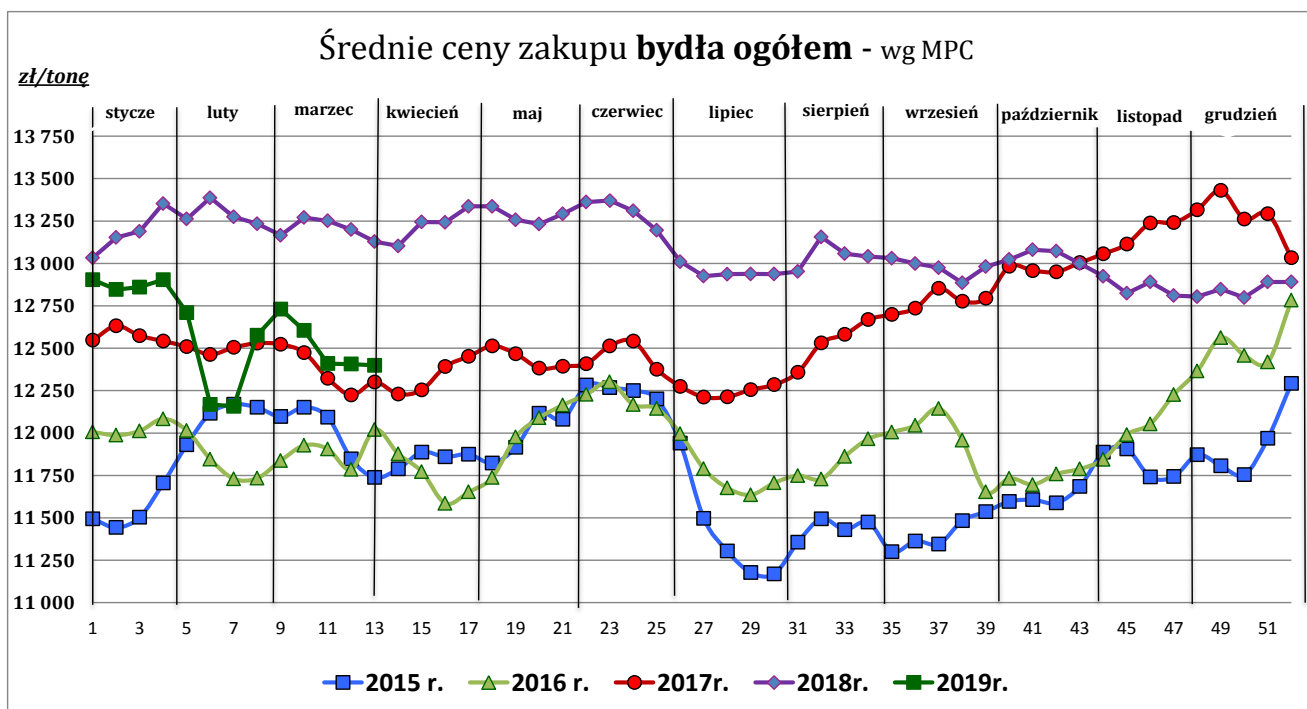
¹ Wersja biuletynu z prezentacją graficzną danych publikowana jest w ostatnim tygodniu każdego miesiąca.

² Badanie cen zakupu i cen sprzedaży w zakładach mięsnych prowadzone jest na reprezentatywnej próbie. Ceny zakupu rejestrowane są dla klas SEUROP wg rozporządzenia Rady (WE) Nr 1234/2007 z dnia 22 października 2007r. ustanawiającego wspólną organizację rynków rolnych oraz przepisy szczegółowe dotyczące niektórych produktów rolnych („rozporządzenie o jednolitej wspólnej organizacji rynku”) (Dz.U. L 299 z 16.11.2007, str. 1, z późn. zm.) i wg rozporządzenia Komisji (WE) nr 1249/2008 z dnia 10 grudnia 2008 r. r. ustanawiającego szczegółowe zasady wdrożenia wspólnotowych skal klasyfikacji tusz wołowych, wieprzowych i baranich oraz raportowania ich cen (Dz. U. Nr L 337 z 16.12.2008, str. 3 z późn. zm.) oraz rozporządzenia Ministra Rolnictwa i Rozwoju Wsi z dnia 4 lutego 2009 r. w sprawie szczegółowego sposobu oznaczania klasy jakości handlowej tusz wołowych (Dz.U. z dn. 19.02.2009r. Nr 28, poz. 180). Ceny zakupu rejestrowane są dla masy poubojowej schłodzonej.

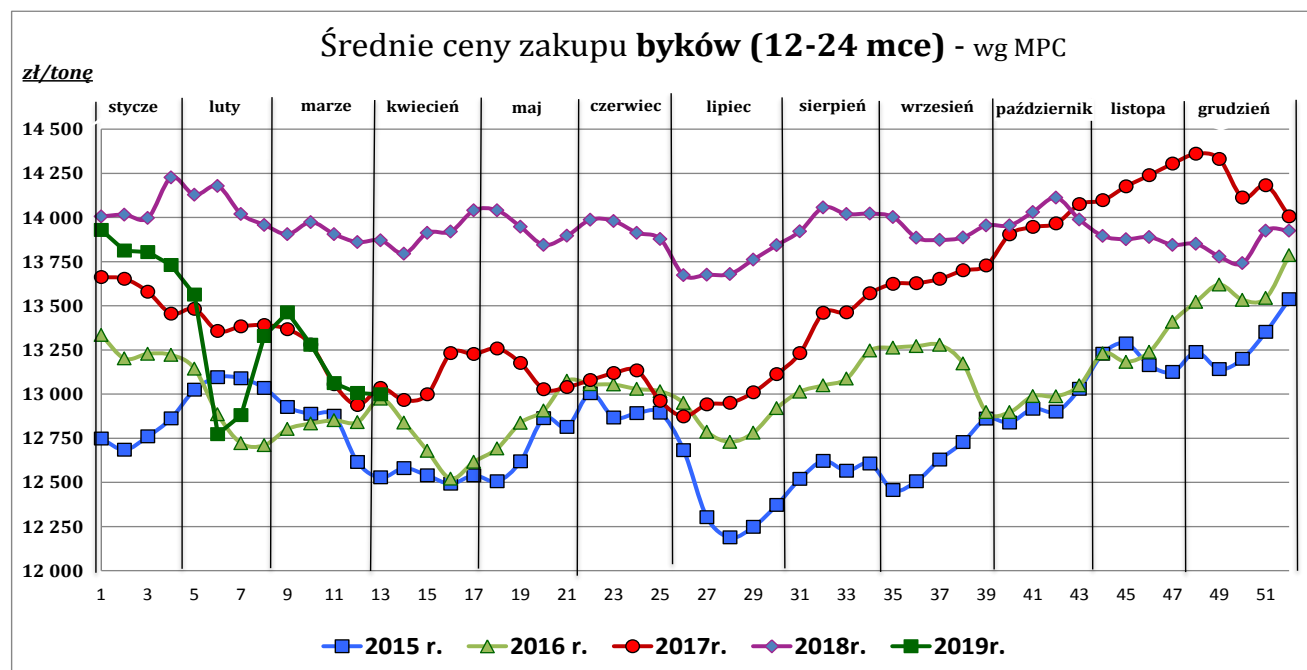
Badanie cen targowiskowych prowadzone jest na targowiskach na których dokonywany jest obrót bydłem a ceny rejestrowane są jako średnie arytmetyczne zrealizowanych transakcji

Wykorzystanie możliwe z dokładnym podaniem źródła

Z i n t e g r o w a n y S y s t e m
R o l n i c z e j I n f o r m a c j i R y n k o w e j



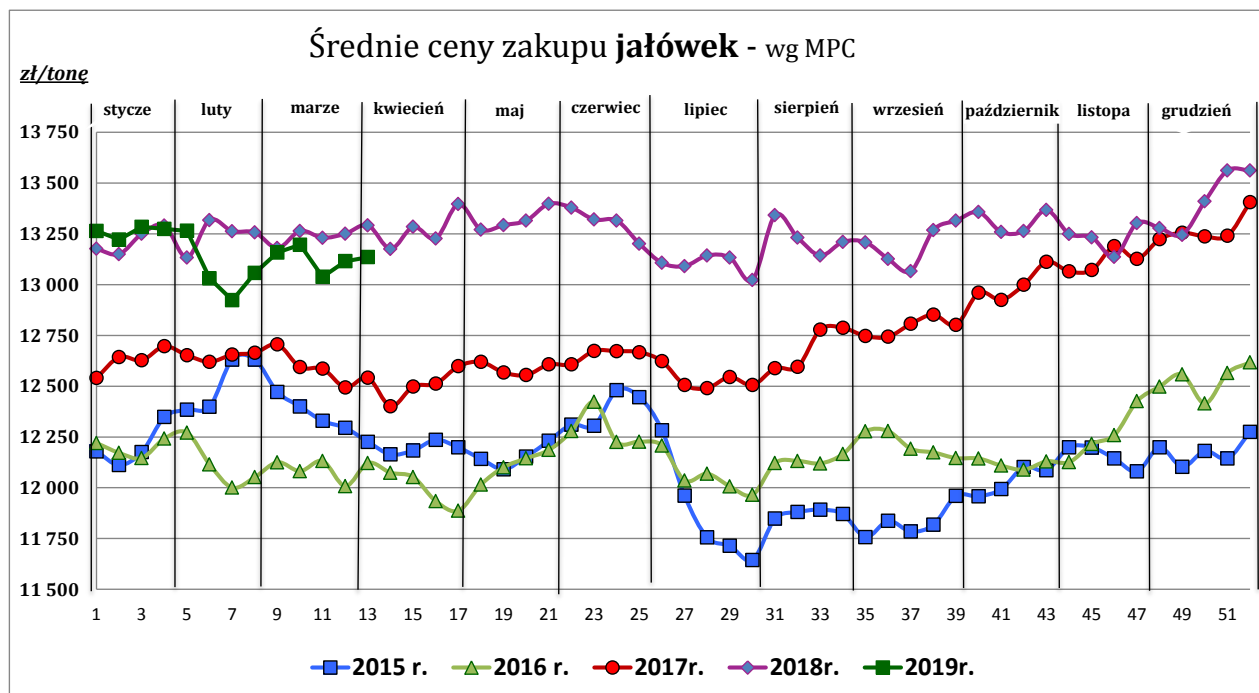
Źródło: Zintegrowany System Rolniczej Informacji Rolniczej (ZSRIR – MRiRW)



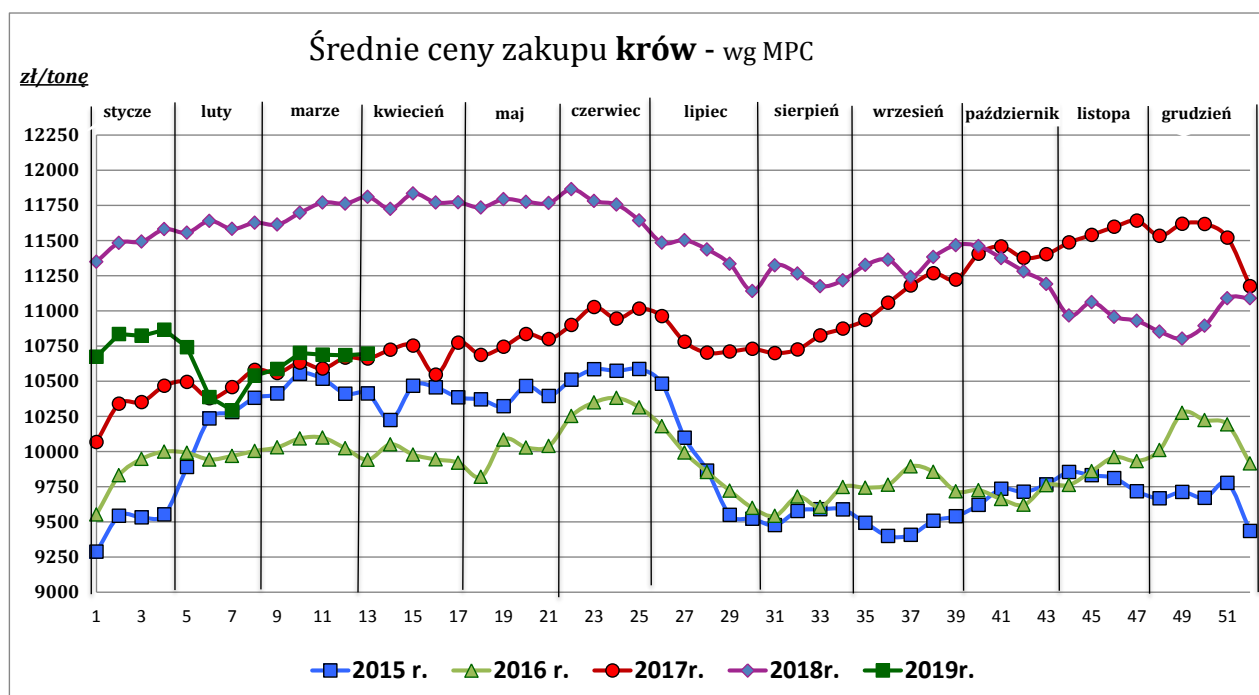
Źródło: Zintegrowany System Rolniczej Informacji Rolniczej (ZSRIR – MRiRW)

Wykorzystanie możliwe z dokładnym podaniem źródła

**Z i n t e g r o w a n y S y s t e m
R o l n i c z e j I n f o r m a c j i R y n k o w e j**



Źródło: Zintegrowany System Rolniczej Informacji Rolniczej (ZSRIR – MRiRW)



Źródło: Zintegrowany System Rolniczej Informacji Rolniczej (ZSRIR – MRiRW)

Tablica 2. Zbiorcze zestawienie danych dotyczących zakupu bydła rzeźnego wg makroregionów

MAKROREGION									
Kategoria bydła	Cena zakupu				Średnia tuszy [kg]	masa cieplej Zmiana tyg. [%]	Zmiana tyg. poziomu uboju [%]	Struktura zakupu	
	wg w.ż. [zł/kg]	dla mpc [zł/tonę]	dla mps [zł/tonę]	Zmiana tyg. [%]				[%]	Zmiana tyg. [w pkt. %]
	2019-03-31	2019-03-31	2019-03-31		2019-03-31	tyg. [%]		2019-03-31	
Centralny									
Bydło ogółem	6,47	12 499	12 749	-0,2	324,2	0,7	1,6	100,0	-
bydło 8-12 m-cy (Z)	6,23	11 550	11 781	-6,4	224,3	-13,7	40,0	0,1	0,0
byki 12-24 m-ce (A)	6,95	13 033	13 293	0,1	355,8	0,5	5,9	37,9	1,5
byki > 24 m-cy (B)	6,84	12 828	13 085	-0,1	392,5	-1,3	1,1	11,2	-0,1
wolce > 12 m-cy (C)	--	--	--	--	--	--	--	--	--
krowy (D)	5,21	10 691	10 905	-0,1	282,7	2,3	3,8	26,8	0,6
jałówki > 12 m-cy (E)	6,85	13 224	13 488	-0,1	289,3	-0,4	-6,4	24,0	-2,0
Południowy									
Bydło ogółem	6,46	12 479	12 729	-0,1	326,7	0,1	4,5	100,0	-
bydło 8-12 m-cy (Z)	6,48	12 017	12 257	-2,3	234,0	0,6	25,0	0,1	0,0
byki 12-24 m-ce (A)	6,93	13 001	13 261	-0,4	360,5	0,0	6,9	41,6	0,9
byki > 24 m-cy (B)	6,77	12 702	12 956	-0,7	379,6	-1,7	7,9	9,5	0,3
wolce > 12 m-cy (C)	--	--	--	--	--	--	--	--	--
krowy (D)	5,34	10 973	11 193	0,1	289,8	0,1	2,5	28,5	-0,5
jałówki > 12 m-cy (E)	6,81	13 142	13 405	0,2	284,7	-0,4	0,9	20,2	-0,7
Północny									
Bydło ogółem	5,72	11 037	11 258	1,6	314,7	1,2	2,6	100,0	-
bydło 8-12 m-cy (Z)	--	--	--	--	--	--	--	--	--
byki 12-24 m-ce (A)	6,65	12 479	12 729	0,9	362,4	2,0	-2,0	21,4	-1,0
byki > 24 m-cy (B)	6,67	12 507	12 757	-0,4	400,4	-1,1	68,1	7,0	2,7
wolce > 12 m-cy (C)	--	--	--	--	--	--	--	--	--
krowy (D)	4,76	9 776	9 972	0,9	290,7	-0,9	0,0	54,7	-1,4
jałówki > 12 m-cy (E)	6,21	11 985	12 225	2,2	296,6	2,9	0,5	16,9	-0,3

*- z uwagi na ustawowy obowiązek nieidentyfikowalności danych, ceny nie podano

** - z uwagi na brak porównywalności w obecnym tygodniu, danych nie podano

Makroregiony skupu bydła oraz sprzedaży wołowiny w czwartkach

Nazwa makroregionu	Województwa wchodzące w skład makroregionu
centralny	kujawsko-pomorskie, mazowieckie, łódzkie, wielkopolskie, lubuskie
południowy	lubelskie, małopolskie, podkarpackie, świętokrzyskie, dolnośląskie, opolskie, śląskie
północny	podlaskie, pomorskie, warmińsko-mazurskie, zachodnio-pomorskie

Wykorzystanie możliwe z dokładnym podaniem źródła

**Zintegrowany System
Rolniczej Informacji Rynkowej**

2. Ceny sprzedaży wołowiny w Polsce

Tablica 3. Średnie ceny netto i struktura sprzedaży ćwierci wołowych w ubojniach bydła z przeznaczeniem na rynek wewnętrzny dla Polski oraz makroregionów

TOWAR	CENA [zł/tona]		Zmiana tygodniowa ceny [%]	Struktura sprzedaży			Wielkość sprzedaży zmiana tyg. [%]
	2019-03-31	2019-03-24		2019-03-31	2019-03-24	Zmiana tygodniowa [%]	
POLSKA							
Ćwierci z buhajków do 2 lat - OGÓLEM	13 149	12 991	1,2	100,00	100,00	--	-0,5
ćwierci przednie	10 421	10 219	2,0	9,06	11,52	-21,3	-21,7
ćwierci tylne	15 517	15 305	1,4	12,54	9,18	36,7	36,0
ćwierci kompensowane	13 086	13 126	-0,3	78,39	79,30	-1,1	-1,6
Ćwierci z krów rzeźnych - OGÓLEM	10 946	10 956	-0,1	100,00	100,00	--	-17,2
ćwierci przednie	9 312	9 346	-0,4	3,10	3,07	0,9	-16,4
ćwierci tylne	14 359	14 096	1,9	5,75	5,07	13,4	-6,1
ćwierci kompensowane	10 787	10 837	-0,5	91,15	91,86	-0,8	-17,8
CENTRALNY							
Ćwierci z buhajków do 2 lat - OGÓLEM	12 975	13 132	-1,2	100,00	100,00	--	-5,6
ćwierci przednie	10 746	11 199	-4,0	3,33	3,05	9,1	2,9
ćwierci tylne	16 004 *	--	--	2,47	2,20	--	--
ćwierci kompensowane	12 974	13 163	-1,4	94,20	94,76	-0,6	-6,2
Ćwierci z krów rzeźnych - OGÓLEM	11 021	10 932	0,8	100,00	100,00	--	-3,6
ćwierci przednie	*	--	--	0,09	0,00	--	--
ćwierci tylne	*	--	--	0,07	0,00	--	--
ćwierci kompensowane	11 019	10 932	0,8	99,84	100,00	-0,2	-3,8
POŁUDNIOWY							
Ćwierci z buhajków do 2 lat - OGÓLEM	13 308	12 832	3,7	100,00	100,00	--	4,9
ćwierci przednie	10 228	9 912	3,2	16,68	22,88	-27,1	-23,5
ćwierci tylne	15 456	15 310	1,0	25,50	18,13	40,7	47,5
ćwierci kompensowane	13 249	13 203	0,3	57,82	58,99	-2,0	2,8
Ćwierci z krów rzeźnych - OGÓLEM	11 259	11 308	-0,4	100,00	100,00	--	-36,7
ćwierci przednie	*	--	--	0,42	0,0	--	--
ćwierci tylne	*	*	--	8,32	5,64	--	--
ćwierci kompensowane	10 933	11 097	-1,5	91,27	94,36	-3,3	-38,8
PÓLNOCNY							
Ćwierci z buhajków do 2 lat - OGÓLEM	13 211	12 979	1,8	100,00	100,00	--	1,0
ćwierci przednie	*	11 348	--	4,92	7,78	--	--
ćwierci tylne	*	*	--	6,35	7,11	--	--
ćwierci kompensowane	13 133	12 877	2,0	88,73	85,11	4,3	5,4
Ćwierci z krów rzeźnych - OGÓLEM	10 496	10 541	-0,4	100,00	100,00	--	-15,2
ćwierci przednie	*	*	--	11,65	12,41	--	--
ćwierci tylne	*	*	--	14,45	13,13	--	--
ćwierci kompensowane	9 993	10 187	-1,9	73,89	74,45	-0,7	-15,8

* - z uwagi na ustawy o obowiązek nieidentyfikowalności danych, ceny nie podano.

Makroregiony skupu bydła oraz sprzedaży wołowiny w ćwierćtuszach

Nazwa makroregionu	Woje wództwa wchodzące w skład makroregionu
centralny	kujawsko-pomorskie, mazowieckie, łódzkie, wielkopolskie, lubuskie
południowy	lubelskie, małopolskie, podkarpackie, świętokrzyskie, dolnośląskie, opolskie, śląskie
północny	podlaskie, pomorskie, warmińsko-mazurskie, zachodnio-pomorskie

Wykorzystanie możliwe z dokładnym podaniem źródła

**Zintegrowany System
Rolniczej Informacji Rynkowej**

Tablica 4. Średnie ceny netto sprzedaży elementów mięsa wołowego z przeznaczeniem na rynek wewnętrzny dla Polski oraz makroregionów w okresie: 25.03–31.03.2019 r.

Makroregion	Cena sprzedaży [zł/tonę]		Tygodniowa zmiana ceny [%]	
	rostbef z/k	udziec b/k	rostbef z/k	udziec b/k
Ogółem kraj	23 753	21 718	-4,7	-0,8
Południowo-zachodni	*	21 617	--	--
Wielkopolski	23 747	21 980	-5,1	-0,4
Północno-zachodni	*	*	--	--
Północno-wschodni	--	*	--	--
Mazowiecko-łódzki	21 761	20 439	--	-3,9
Kujawski	--	*	--	--
Wschodni-dolny	*	22 549	--	0,5
Południowo-środkowy	*	20 019	--	2,2

* - z uwagi na ustawowy wymóg nieidentyfikowalności danych, ceny nie podano

3. Ceny bydła żywego³ w Polsce

3.1 Ceny cieląt i młodego bydła opasowego w handlu hurtowym

Tablica 5. Średnie ceny zakupu cieląt płci męskiej oraz młodego bydła opasowego

Kategoria bydła	Jednostka	Cena zakupu			Zmiana ceny	
		2019-03-31	2019-03-24	2018-04-01	tyg. [%]	roczna [%]
Byczki od 8 dni do 4 tygodni - typ mleczny	zł/szt	701,53	701,29	611,77	0,0	14,7
Byczki od 8 dni do 4 tygodni - typ mięsny	zł/szt	939,90	938,40	817,36	0,2	15,0
Młode bydło opasowe 6-12 m-cy	zł/kg w.ż.	--	9,14	--	--	--

* - z uwagi na ustawowy wymóg nieidentyfikowalności danych, ceny nie podano;

³ - W handlu hurtowym bydlęciem żywym badane ceny byczków od 8 dni do 4 tygodni dotyczą cieląt przeznaczonych do dalszego chowu pochodzących od bydła ras mlecznych w przypadku typu mlecznego oraz od bydła ras mięsnych, ogólnoużytkowych i krzyżówek z rasami mięsnymi w przypadku typu mięsnego

- W handlu targowiskowym monitorowane są występujące na tym rynku kategorie bydła

Wykorzystanie możliwe z dokładnym podaniem źródła

**Z i n t e g r o w a n y S y s t e m
R o l n i c z e j I n f o r m a c j i R y n k o w e j**

3.2 Ceny bydła na targowiskach

Tablica 6. Średnie krajowe ceny bydła uzyskane w transakcjach targowiskowych

Kategoria informacji	Tydzień		Zmiana tygodniowa [%]
	2019-03-29	2019-03-22	
<u>cielęta 60-100 kg</u>			
cena min. w zł/kg	10,80	10,80	0,0
cena max. w zł/kg	18,00	18,00	0,0
<i>cena średnia w zł/kg</i>	<i>13,47</i>	<i>13,33</i>	<i>1,1</i>
szacunkowa podaż w szt	105	106	-0,9
szacunkowa sprzedaż w szt	84	83	1,2
wsk. warunków atmosferycznych **	2,8	2,8	0,0
<u>młode bydło opasowe</u>			
cena min. w zł/kg	7,15	7,10	0,7
cena max. w zł/kg	7,15	7,10	0,7
<i>cena średnia w zł/kg</i>	<i>7,15</i>	<i>7,10</i>	<i>0,7</i>
szacunkowa podaż w szt	145	155	-6,5
szacunkowa sprzedaż w szt	123	132	-6,8
wsk. warunków atmosferycznych **	3,0	3,0	0,0
<u>krowy wybrakowane</u>			
cena min. w zł/kg	5,00	5,00	0,0
cena max. w zł/kg	5,40	5,00	8,0
<i>cena średnia w zł/kg</i>	<i>5,13</i>	<i>5,00</i>	<i>2,6</i>
szacunkowa podaż w szt	107	100	7,0
szacunkowa sprzedaż w szt	86	80	7,5
wsk. warunków atmosferycznych **	3,0	3,0	0,0

** - wsk. war. atmosferycznych zawiera się między liczbą 1 a 3 i jest średnią arytmetyczną z zanotowanych na targowiskach w dniu badań, jednego z trzech stopni pogody: 1-zła, 2-przeciętna i 3-dobra.

* - z uwagi na ustawowy wymóg nieidentyfikowalności danych, ceny nie podano

Metodyka badań targowiskowych

Notowania cen bydła na targowiskach realizowane są w 13 województwach w kraju (oprócz⁴: lubuskiego, opolskiego i zachodnio-pomorskiego) na maksymalnie 90 reprezentatywnych targowiskach.

Pod pojęciem targowisko rozumiany jest zorganizowany rynek lokalny, którego dominującymi uczestnikami są okoliczni producenci rolni.

Prezentowane ceny są cenami średnimi arytmetycznymi obliczonymi z odnotowanej liczby zawartych transakcji, tylko dla bydła w określonym wieku i przedziale wagowym:

1. cielęta do chowu lub na rzeź o wadze 60 – 100 kg, zarówno buhajki jak i jałówki,
2. młode bydło opasowe od 6 do 12 miesięcy,
3. krowy wybrakowane po selekcji i starsze powyżej 6 lat

Zestawienie cen dotyczy ostatniego tygodnia, natomiast na poszczególnych targowiskach badania cen dokonywane są raz w tygodniu, raz na dwa tygodnie lub raz w miesiącu (w zwyczajowo przyjęty dzień targowy lub w jeden z kilku dni targowych).

Obroty na tych rynkach mają charakter lokalny.

Notowań cen dokonują pracownicy Ośrodków Doradztwa Rolniczego

Uwaga:

Analiza handlu zagranicznego za styczeń 2019r. (dane wstępne) oraz uboje bydła w okresie I-II 2019 r., są zawarte w wersji EXCEL biuletynu.

Biuletyn „*Rynek wołowiny i cielęciny*” ukazuje się w każdy czwartek.

Informacje zamieszczane w tym biuletynie przekazywane są przez współpracujące z nami podmioty na podstawie Ustawy o badaniach rynkowych z dn. 30 marca 2001r.

Wydawca:

Ministerstwo Rolnictwa i Rozwoju Wsi,
Departament Promocji i Jakości Żywności
ul. Wspólna 30, 00-930 Warszawa,
tel. (022) 623-16-33, fax (022) 623-27-06

Internet: <http://www.minrol.gov.pl>, E-mail: biuletyn@minrol.gov.pl

Autor: Anna Pankiewicz tel. (022) 623-16-33 E-mail: Anna.Pankiewicz@minrol.gov.pl

⁴ w w/w województwach bydło w handlu targowiskowym nie występuje bądź ma charakter incydentalny