

**UCHWAŁA NR .....**

**RADY MINISTRÓW**

z dnia ..... 2018 r.

**w sprawie ustanowienia programu wieloletniego pod nazwą „Program budowy zapory zapobiegającej przemieszczaniu się dzików na terytorium Rzeczypospolitej Polskiej w celu zwalczania afrykańskiego pomoru świń na lata 2018–2022”**

Na podstawie art. 136 ust. 2 ustawy z dnia 27 sierpnia 2009 r. o finansach publicznych (Dz. U. z 2017 r., poz. 2077 oraz z 2018 r. poz. 62) uchwała się, co następuje:

§ 1. 1. Ustanawia się program wieloletni pod nazwą „Program budowy zapory zapobiegającej przemieszczaniu się dzików na terytorium Rzeczypospolitej Polskiej w celu zwalczania afrykańskiego pomoru świń na lata 2018–2022”, zwany dalej „Programem”, stanowiący załącznik nr 1 do uchwały.

2. Program jest realizowany od dnia 1 marca 2018 r. do dnia 31 grudnia 2022 r.

§ 2. Nadzór nad realizacją Programu sprawuje minister właściwy do spraw budownictwa, planowania i zagospodarowania przestrzennego oraz mieszkalnictwa.

§3. Wykonawcą Programu jest wojewoda:

- 1) lubelski - przy lokalizacji zapory na obszarze województwa lubelskiego;
- 2) podkarpacki - przy lokalizacji zapory na obszarze województwa podkarpackiego;
- 3) podlaski - przy lokalizacji zapory na obszarze województwa podlaskiego;
- 4) warmińsko-mazurski - przy lokalizacji zapory na obszarze województwa warmińsko-mazurskiego.

§ 4. 1. Ustanawia się limit finansowy wydatków na realizację zadań finansowanych z budżetu państwa liczony od dnia 1 marca 2018 r. na poziomie 235 414 tys. zł.

2. Wydatki z budżetu państwa, o których mowa w ust. 1, zostaną ujęte w ustawach budżetowych na poszczególne lata w ramach środków przyznawanych w części 83 – Rezerwy

celowe, poz. 4 – Przeciwdziałanie i usuwanie skutków klęsk żywiołowych, w tym realizacja zadań w dorzeczach Odry i górnej Wisły oraz w części 85/06 – Województwo lubelskie, w części 85/18 - Województwo podkarpackie, w części 85/20 - Województwo podlaskie, w części 85/28 - Województwo warmińsko-mazurskie.

3. Przed podjęciem działań dokonywanych w ramach realizacji Programu, w wyniku których może nastąpić przekroczenie kwoty, o której mowa w ust. 1, konieczne jest uzyskanie akceptacji Rady Ministrów.

4. Kosztorys realizacji Programu stanowi załącznik nr 2 do uchwały.

§4. Uchwała wchodzi w życie z dniem podjęcia.

Załączniki do uchwały Rady Ministrów nr  
z dnia ..... 2018 r.

Załącznik nr 1

Program budowy zapory zapobiegającej  
przemieszczaniu się dzików na terytorium  
Rzeczypospolitej Polskiej w celu zwalczania  
afrykańskiego pomoru świń  
na lata 2018–2022

# 1. WSTĘP

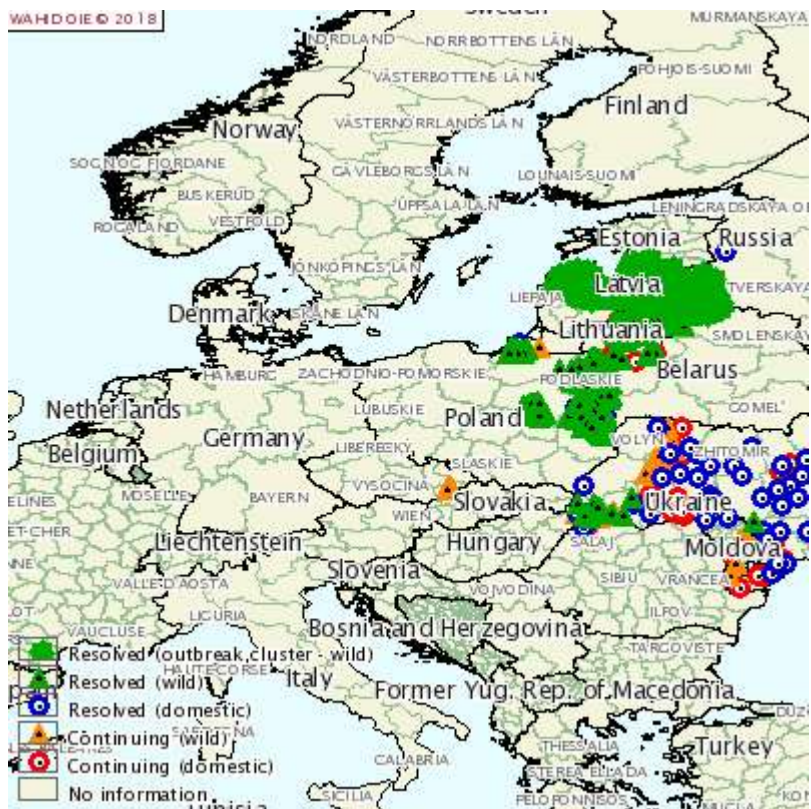
Afrykański pomór świń (ASF) jest szybko szerząca się, zakaźną i wysoce zaraźliwą chorobą wirusową, na którą podatne są świnie domowe oraz dziki. Rezerwuarem wirusa wywołującego chorobę są świnie, dziki oraz niektóre gatunki kleszczy. Pozostałe gatunki zwierząt są niewrażliwe na zakażenie wirusem ASF. Wirus ASF nie jest chorobotwórczy dla człowieka. Jednak fakt, iż choroba ta nie jest zoonozą, nie oznacza, że mięso pozyskane ze świń chorych nadaje się do spożycia przez ludzi.

Skutki wystąpienia choroby związane są z dużymi stratami ekonomicznymi zarówno dla rolników, ze względu na śmiertelność zwierząt sięgającą 100 % pogłowia, jak również dla gospodarki krajowej, ze względu na ograniczenia eksportowe i możliwość zablokowania wywozu świń i mięsa wieprzowego na rynki innych krajów, a w skrajnych przypadkach nawet innych produktów, niezwiązanych bezpośrednio z sektorem branży mięsa wieprzowego.

ASF jest obecnie uznawany za najgroźniejszą chorobę świń. Zgodnie z obowiązującymi regulacjami prawnymi, choroba ta podlega obowiązkowi zwalczania.

Najczęstszym sposobem zakażenia zwierząt jest bezpośredni lub pośredni kontakt ze zwierzętami zakażonymi. W przypadku terenów o wysokim zagęszczeniu gospodarstw utrzymujących świnie, rozprzestrzenianie się wirusa między gospodarstwami jest stosunkowo łatwe za pośrednictwem osób odwiedzających gospodarstwo przy nieprzestrzeganiu zasad bioasekuracji (czynnik ludzki), jak również przez zakażoną paszę, wodę, wyposażenie oraz skarmianie zwierząt odpadami kuchennymi (zlewkami).

Choroba ta po raz pierwszy była obserwowana w Kenii w 1910 roku u świń, które miały kontakt z dzikimi afrykańskimi świniami. Do roku 1957 choroba ta dotyczyła tylko pewnych regionów Afryki. W roku 1957 po raz pierwszy wystąpiła w Europie w Portugalii. W 1960 w Hiszpanii, w 1964 we Francji, w 1967 roku we Włoszech. Najprawdopodobniej występowała również w innych krajach europejskich, lecz nie została rozpoznana. Od czerwca 2013 roku afrykański pomór świń rejestruje się na Białorusi. W lutym 2014 wykryto w Polsce pierwsze przypadki ASF u padłych dzików, które prawdopodobnie przedostały się z Białorusi. Stan obecny ASF w Europie środkowej przedstawia poniższa mapa.

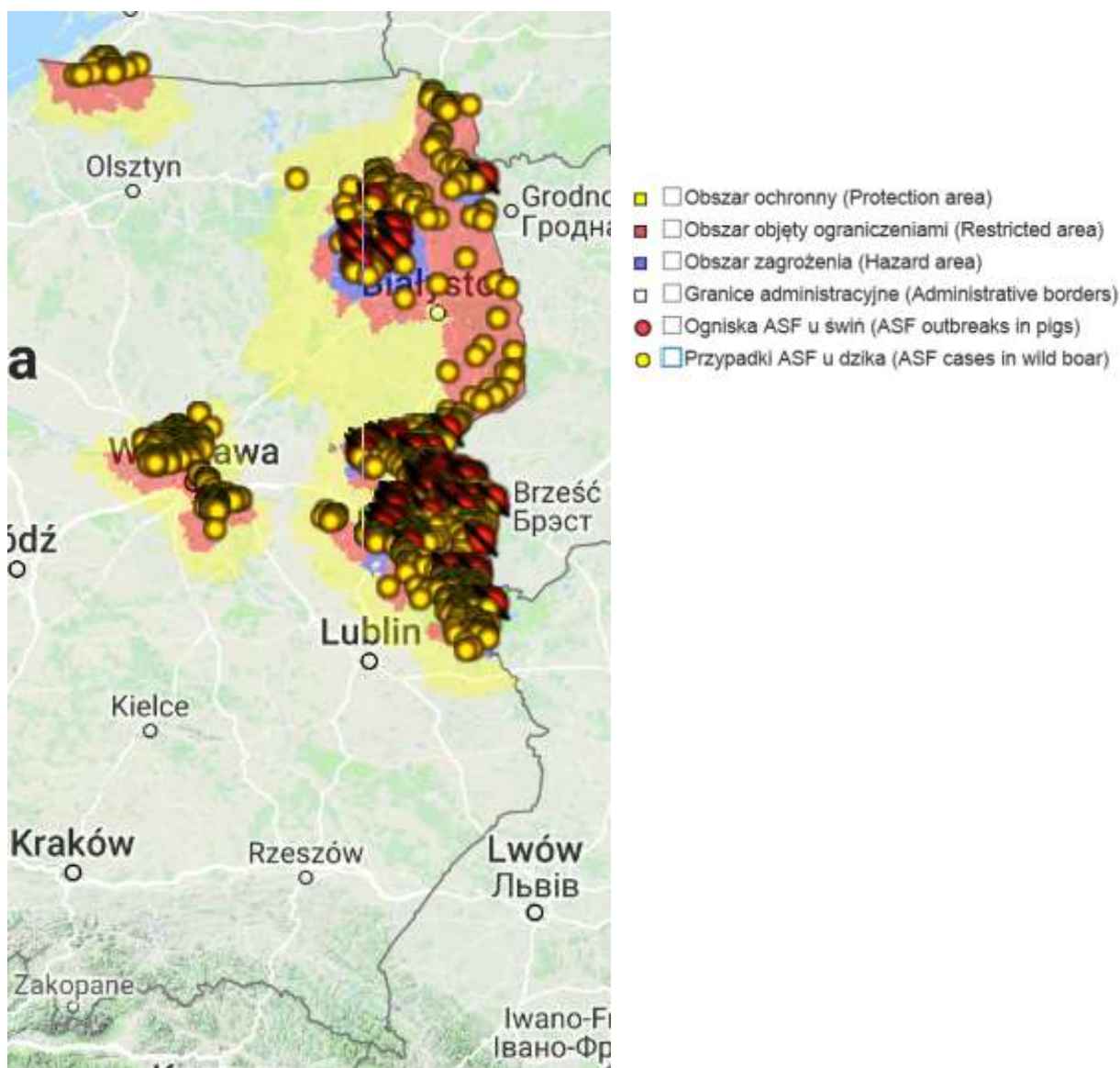


Mapa epidemii ASF w Europie środkowej

Kraj, w którym wystąpi ASF narażony jest na bardzo duże straty ekonomiczne w przemyśle mięsny oraz hodowli, powodowane upadkami świń, kosztami likwidacji ognisk choroby, a także wstrzymaniem obrotu i eksportu świń, mięsa wieprzowego oraz produktów pozyskiwanych od świń.

W związku z zakazem leczenia zwierząt chorych oraz brakiem szczepionek przeciwko ASF, choroba zwalczana jest wyłącznie metodami administracyjnymi, poprzez wybijanie stad zakażonych i ze strefy zapowietrzanej. Z tego powodu wystąpienie przypadków ASF jest przyczyną niezwykle poważnych strat ekonomicznych ponoszonych przez hodowców i producentów świń, ale także przez budżet państwa. Są one związane zarówno z masowymi padnięciami zwierząt, kosztami eradykacji, jak i wypłatą odszkodowań, a przede wszystkim wstrzymaniem obrotu i eksportu świń, wieprzowiny, artykułów żywnościowych wyprodukowanych z mięsa wieprzowego.

Mapa ognisk i przypadków ASF w Polsce oraz aktualny zasięg obszarów objętych restrykcjami (zgodnie z decyzją wykonawczą Komisji (UE) nr 2018/169 z dnia 1 lutego 2018 r. zmieniającą załącznik do decyzji wykonawczej 2014/709/UE w sprawie środków kontroli w zakresie zdrowia zwierząt w odniesieniu do afrykańskiego pomoru świń w niektórych państwach członkowskich (Dz. Urz. UE L 31 z 3.2.2018, str.88) przedstawia mapa poniżej.



Mapa ognisk i przypadków ASF w Polsce oraz aktualny zasięg obszarów objętych restrykcjami

Powyższa mapa przedstawia 107 ognisk ASF u świń oraz 1267 przypadków ASF u dzików. W związku z dynamicznym przyrostem przypadków ASF podjęto działania zaradcze zmierzające nie tylko do likwidacji ognisk i przypadków ASF, ale ograniczenia ryzyka związanego z dalszym przedostawaniem się zarażonych zwierząt przez wschodnią granicę. Jest to bowiem główny kierunek, z którego nastąpiło rozpowszechnienie ASF na teren Polski. Ponadto od 23 grudnia 2017 r. również w północnej części województwa warmińsko-mazurskiego, przy granicy z Rosją potwierdzonych zostało 18 przypadków ASF u dzików.

Skutecznym sposobem ograniczenia rozpowszechniania ASF jest budowa zapory wzdłuż granicy kraju z Białorusią, Ukrainą oraz Rosją.

## 2. WYKONAWCA PROGRAMU

Wykonawcą Programu jest wojewoda:

- warmińsko-mazurski - przy lokalizacji zapory na obszarze województwa warmińsko-mazurskiego;
- podlaski - przy lokalizacji zapory na obszarze województwa podlaskiego;
- lubelski - przy lokalizacji zapory na obszarze województwa lubelskiego;
- podkarpacki - przy lokalizacji zapory na obszarze województwa podkarpackiego,

Właściwy terytorialnie wojewoda odpowiada również za remonty oraz utrzymanie zapory.

Właściwy wojewoda może zlecić innym podmiotom utrzymanie lub remont zapory.

Rozpoczęcie inwestycji wymaga wydania przez wojewodę właściwego terytorialnie decyzji o zezwoleniu na realizację inwestycji w zakresie budowy lub przebudowy zapory. W decyzji wyznaczone będą linie rozgraniczające teren inwestycji wynikające z potrzeb ochrony środowiska, ochrony zabytków, dóbr kultury oraz potrzeb obronności i zatwierdzony zostanie projekt budowlany. W odrębnych decyzjach zostanie ustalona właścicielom użytków wysokość opłat za dzierżawę terenów w pasie realizacji inwestycji.

### 3. PRZEDMIOT I CEL PROGRAMU

Celem Programu jest zapobieganie rozszerzaniu się afrykańskiego pomoru świń na terytorium Rzeczypospolitej Polskiej.

W celu uniemożliwienia przemieszczania się, zza wschodniej oraz północno-wschodniej granicy na terytorium Rzeczypospolitej Polskiej, dzików przenoszących afrykański pomór świń planuje się budowę zapory wzdłuż całej granicy z Białorusią, Ukrainą i Rosją.

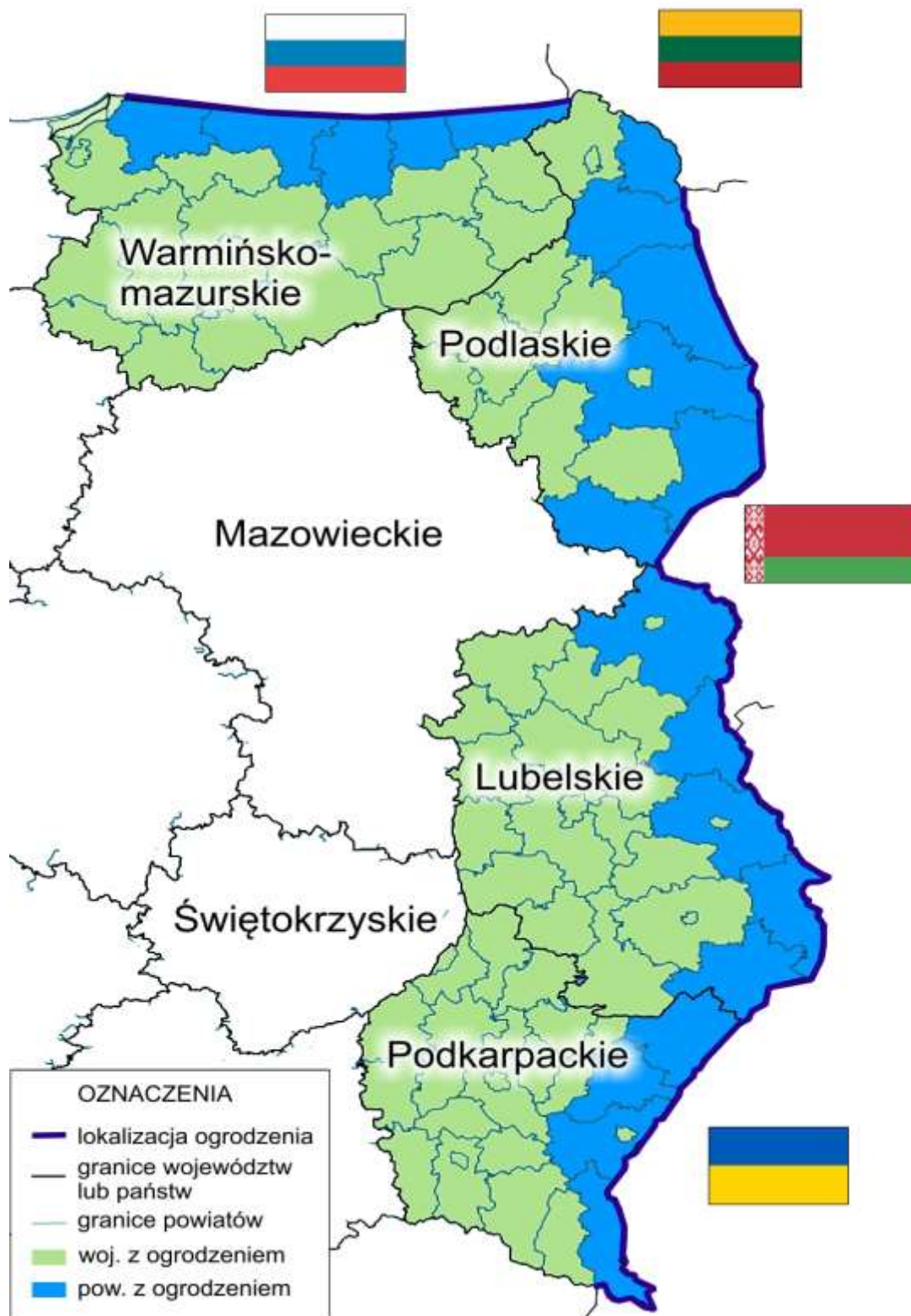
Inwestycja w zakresie budowy, przebudowy i remontu zapory jest celem publicznym, o którym mowa w art. 6 pkt 9d ustawy z dnia 21 sierpnia 1997 r. o gospodarce nieruchomościami.

#### **Lokalizacja i zakres inwestycji**

Lokalizacja zapory (nie oddziaływanie/zasięg ASF) obejmuje całą granicę Polski z Białorusią, Ukrainą i Rosją (granica lądowa), przechodząc administracyjnie przez:

- województwo warmińsko-mazurskie z powiatami:
  - braniewskim,
  - bartoszyckim,
  - kętrzyńskim,
  - węgorzewskim,
  - gołdapskim,
- województwo podlaskie z powiatami:
  - sejneńskim,
  - augustowskim,
  - sokólskim,
  - białostockim,
  - hajnowskim,
  - siemiatyckim,
- województwo lubelskie z powiatami:
  - bialskim,
  - włodawskim,
  - chełmskim,
  - hrubieszowskim,
  - tomaszowskim,
- województwo podkarpackie z powiatami:
  - lubaczowskim,
  - jarosławskim,
  - przemyskim,
  - bieszczadzkim.





*Położenie inwestycji obejmującej cały odcinek granicy z Białorusią, Ukrainą oraz Rosją*

Długość **polsko-rosyjskiej** granicy państwowej wynosi 232 km w tym:

- odcinek lądowy 210 km,
- wody graniczne 22 km.



Granica lądowa Polski z Rosją zaczyna się od trójstyku zbiegu granic trzech państw (Polski, Rosji i Litwy) i dalej na zachód od okolic Wiżajn, przez Puszcze Romincką, równolegle na północ od miejscowości Gołdap, Węgorzewo, Bartoszyce, Braniewo, przecina Zalew Wiślany i kończy się na Mierzei Wiślanej w miejscowości Piaski dochodząc do brzegu Zatoki Gdańskiej.

Długość **polsko-białoruskiej** granicy państwowej wynosi 428,09 km w tym:

- odcinek lądowy 187,17 km,
- wody graniczne 240,92 km.

Wody graniczne stanowią:

- Bug 174,62 km,
- Leśna 1,68 km,
- Przewłoka 5,09 km,
- Narew 1,21 km,
- Istoczanka 3,40 km,
- Świsłocz 43,18 km,
- Wołkuszanka 8,27 km,
- Czarna Hańcza 3,47 km.

Jeziora, po których przebiega granica państwowa (Długie, Szlamy, Wiązowiec i inne) 1,03 km.

Polsko-białoruska granica państwowa na odcinku o długości około 209 km przebiega przez kompleksy leśne (48,9% długości odcinka). Na odcinku o długości około 41 km występują lasy na terenach bagiennych (9,6% długości odcinka), a na odcinku o długości około 69 km występują tereny bagienne i podmokłe (16,2% długości odcinka). Ponadto występuje 13 rzek o szerokości ponad 3 m przecinających granicę oraz 9 dopływów Bugu i 1 dopływ rzeki Świsłocz (o szerokości ponad 3 m). Należy też mieć na uwadze, że na ponad 90% obszarów przyległych do wód granicznych utworzone zostały parki narodowe, parki krajobrazowe, rezerваты przyrody, obszary chronionego krajobrazu, obszary natura 2000.

Długość **polsko-ukraińskiej** granicy państwowej wynosi 535,26 km w tym:

- odcinek lądowy 247,20 km,
- wody graniczne 288,06 km.

Wody graniczne stanowią:

- San – 59,25 km,
- Kanał Zawadówka,
- Bug – 227,82 km.

Polsko-ukraińska granica państwowa na odcinku o długości około 186 km przebiega przez kompleksy leśne (34,8% długości odcinka). Ponadto występuje 13 rzek o szerokości ponad 3 m przecinających granicę oraz 3 dopływy Bugu i 3 dopływy Sanu (o szerokości ponad 3 m). Należy też mieć na uwadze, że na większości obszarów przyległych do wód granicznych utworzone zostały parki narodowe, parki krajobrazowe, rezerваты przyrody, obszary chronionego krajobrazu, obszary natura 2000.

Oprócz powyższych charakterystyk, na omawianym odcinku granicznym zidentyfikowano wszystkie przecięcia drogowe (łącznie z drogami lokalnymi) oraz kolejowe.

## 4. OPIS INWETYCJI

Zapora w postaci ogrodzenia leśnego – analogicznego do ogrodzeń stosowanych w drogownictwie (np. autostrady). Ogrodzenie takie składa się z:

- siatki ocynkowanej o wysokości 200 cm,
- pali drewnianych impregnowanych,
- bram,
- furt,
- akcesoriów montażowych.

Przykładowy wygląd ogrodzenia przedstawia fotografia poniżej.



Pale drewniane planuje się rozmieścić co 2 m. Bramy zaproponowano zlokalizować co 5 km, a furty co 2 km (w przypadku wspólnego wystąpienia bramy i furty pozostawia się tylko bramę).

W przypadku odcinków granicznych biegnących po wodach, konieczne będzie wykonanie ogrodzenia na części lądowej, tak aby ograniczyć możliwość przedostawania się zakażonych zwierząt przez nurt rzeki. Podobne założenia przyjęto w przypadku przechodzenia odcinków granicznych przez jeziora.

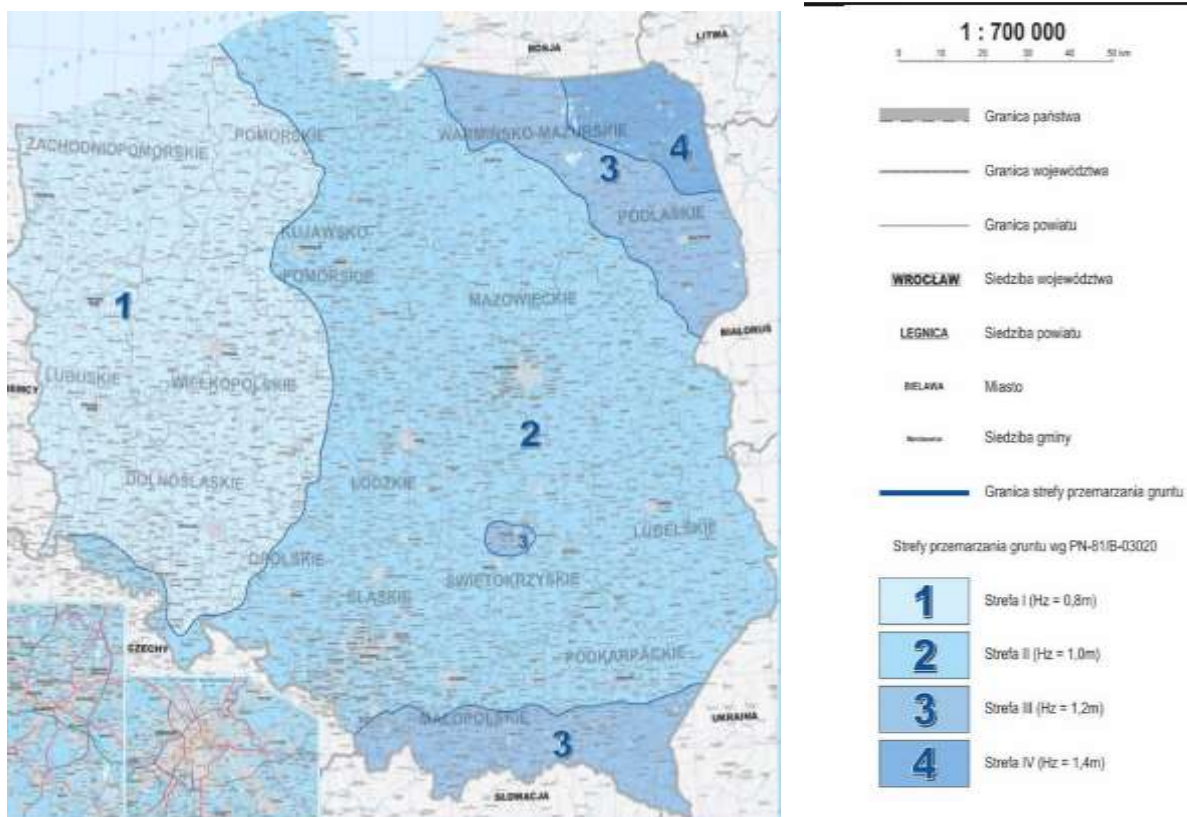
W przypadku przechodzenia granic przez tereny charakteryzujące się trudnym warunkami gruntowo – wodnymi (lasy bagienne i tereny bagienne), **założono konieczność zwiększenia nakładów inwestycyjnych o 20%**. Potencjalne przejście przez takie tereny wymuszać będzie konieczność wydłużenia ogrodzenia lub zastosowania dodatkowych elementów, umożliwiających wykonanie ogrodzenia w utrudnionych warunkach.

**W przypadku przecinania granicy przez ciek wodne, zaproponowano obustronne poprowadzenie (na odcinkach równoległych) ogrodzenia 500 m w głąb kraju. Podobne rozwiązanie zastosowano w przypadku wystąpienia drogi lub odcinka torów kolejowych.**

Znaczna długość granicy, to również przekraczanie kilku stref przemarzania gruntu. Granica Polski z Białorusią, Ukrainą i Rosją przechodzi:

- jeden raz przez 2 strefę na długości 539,5 km (głębokość przemarzania 1,0 m),
- trzy razy przez 3 strefę na długości 485,4 km (głębokość przemarzania 1,2 m),
- dwa razy przez 4 strefę przemarzania na długości 148,5 km (głębokość przemarzania 1,4 m),

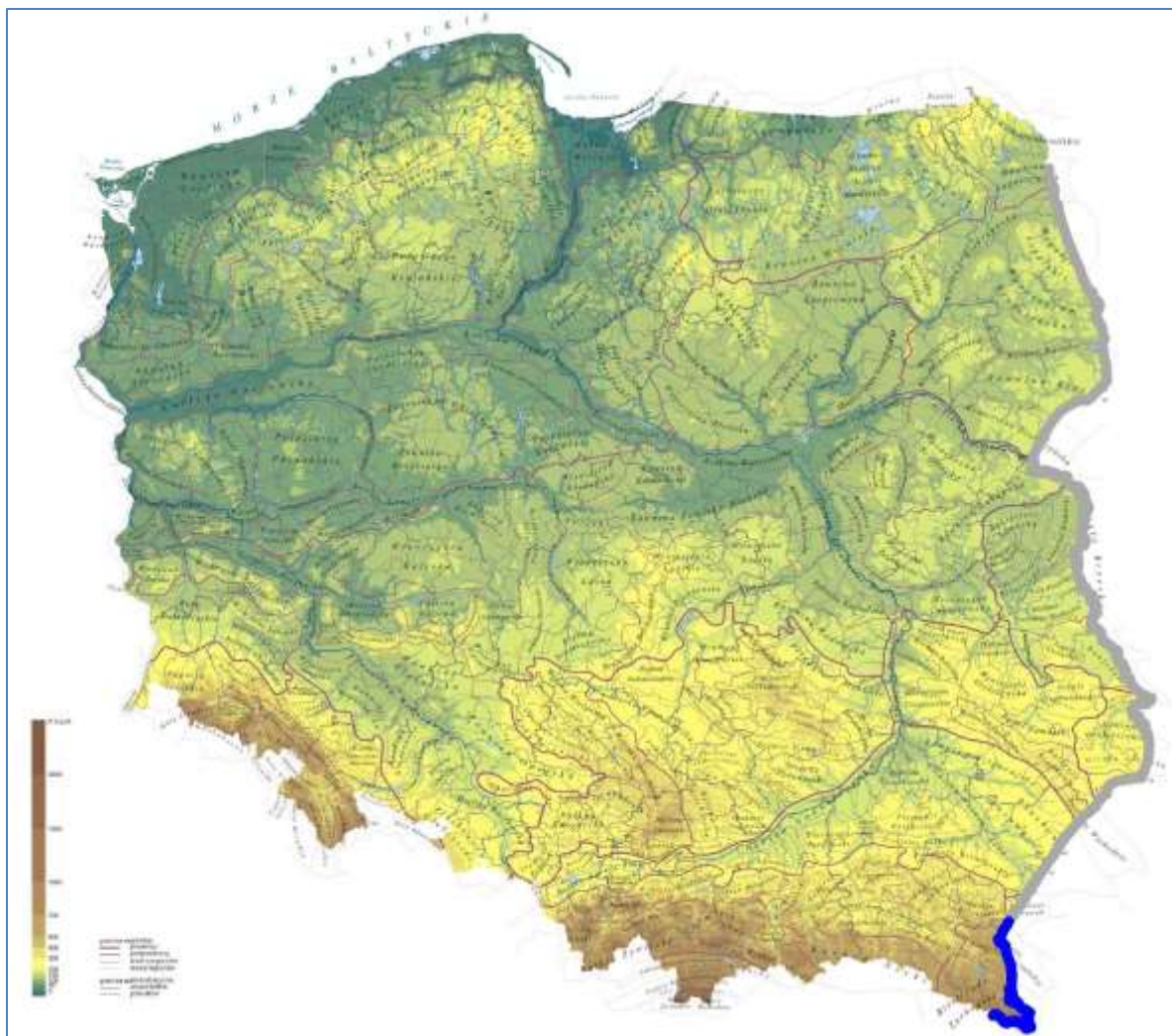
Szczegóły przejścia przez poszczególne strefy przemarzania przedstawia mapa poniżej.



Założono, że przejście zapory przez dwie strefy przemarzania 3 i 4 może wiązać się z dodatkowymi kosztami wynikającymi z konieczności zastosowania rozwiązań uwzględniających wpływ stref przemarzania. **W związku z powyższym dla odcinków przebiegających przez strefę 3 zastosowano 5% zwiększenie nakładów inwestycyjnych, a dla odcinków przebiegających przez strefę 4, uwzględniono 10% zwiększenie nakładów.**

Znaczna długość granicy przebiega przez bardzo zróżnicowane ukształtowanie terenu. O ile warunki występujące na terenach nizinnych i wyżynnych nie wpływają znacząco na potencjalną inwestycję, to warunki występujące na terenie górskim już zdecydowanie tak. Teren górski to teren o położeniu powyżej 500 m.n.p.m. Przebieg analizowanej granicy Polski z Białorusią, Ukrainą i Rosją w odniesieniu do mapy fizykogeograficznej przedstawia rysunek poniżej.





*Przebieg granicy przez mapę fizykogeograficzną*

Przedmiotowa inwestycja na odcinku granicznym z Ukrainą przebiega przez obszar Gór Sanocko – Turczańskich i Bieszczad Zachodnich. Łączna długość granicy przebiegającej po tych terenach wynosi 138,9 km.

Góry Sanocko-Turczańskie (522.11) – pasmo górskie w Beskidach Lesistych w Karpatach Wschodnich, przecięte granicą polsko-ukraińską.

Bieszczady Zachodnie (522.12) – zachodnia część Bieszczadów rozciągająca się od Przełęczy Użockiej (853 m n.p.m.) na wschodzie po Przełęcz Łupkowską (640 m n.p.m.) na zachodzie.

Na terenach takich w okresach zimowych występują znaczne opady śniegu. Zwiększenie pokrywy śnieżnej może spowodować, że założona 200 cm wysokość ogrodzenia nie będzie skuteczna (możliwe przechodzenie ponad). **Dlatego też na tym odcinku założono zwiększenie nakładów inwestycyjnych o 35%.** Pozwoli to na wprowadzenie modyfikacji (np. odcinkowe podniesienie ogrodzenia) zapewniających większą skuteczność ogrodzenia.

## 5. FINANSOWANIE PROGRAMU

### Koszty związane z budową zapory

Bazą do wyceny jednostkowej były koszty materiału i robocizny, oferowane przez sklepy internetowe (59,36 zł/mb) i baza średnich cen GDDKiA z 2015 r. (pozycja 656 – 57,25 zł/mb).

Wartości wynoszące ok 60 zł/mb zostały zwiększone o potencjalne koszty związane z pozyskaniem i przygotowaniem terenu na potrzeby zarówno lokalizacji zapory jak i prowadzenia robót czy zadań utrzymaniowych. Przyjęto pas terenu o szerokości 3 m i koszcie za 1 m<sup>2</sup> wynoszącym 11 zł. Daje to dodatkowe 33 zł/mb.

Łączny szacunkowy koszt jednostkowy 1 mb zapory **wynosi 93 zł.**

Wartość na skutek uwarunkowań obejmujących (szczegółowo opisanych w części 4 Programu) :

- niekorzystne warunki gruntowo – wodne – zwiększona o 20%,
- przecięcia cieków – dodatkowe, obustronne 500 mb ogrodzenia,
- przecięcia szlaków komunikacyjnych (dróg, kolei) – dodatkowe, obustronne 500 mb ogrodzenia,
- 3 strefa przemarzania gruntu (1,2 m) – zwiększona o 5%,
- 4 strefa przemarzania gruntu (1,4 m) – zwiększona o 10%,
- teren górski – zwiększona o 35%.

Jednocześnie wprowadzono konieczność zastosowania:

- furt co 2 km w cenie 1300 zł/szt.,
- bram co 5 km w cenie 2600 zł/szt.

Wycena całkowitej wartości zapory, przedstawia się następująco:

- Długość całkowita granicy: 1173,35 km
- Wartość bazowa 1 km ogrodzenia: 93 000 zł
- **Wartość bazowa ogrodzenia: 109 121 550 zł**
- Zwiększenie bazowej wartości ogrodzenia o elementy (proporcjonalne) wykazane powyżej: 14 162 218,50 zł
- Zwiększenie długości ogrodzenia o elementy (ilościowe) wykazane powyżej: 63 km
- Wycena zwiększonej długości ogrodzenia: 5 859 000,00 zł
- **Łączna wartość korekt: 20 021 218,50 zł**

- **Łączna skorygowana długość ogrodzenia: 1 236,35 km**
- **Sumaryczna skorygowana wartość ogrodzenia: 129 142 768,50 zł**
- **Sumaryczna wartość z 25% rezerwą na wydatki nieprzewidziane: 161 428 460,63 zł, z tego :**
  - 72 642 807,28 zł w 2018 r.,
  - 48 428 538,19 zł w 2019 r.,
  - 24 214 269,09 zł w 2020 r.,
  - 16 142 846,06 zł w 2021 r.

### Koszty związane z utrzymaniem bieżącym zapory

Całoroczne bieżące utrzymanie zapory obejmuje wszystkie koszty prac, służących zapewnieniu pełnej skuteczności, a także zapobieganiu jej degradacji oraz inne prace związane z sezonowością (utrzymanie zimowe, koszenie, malowanie, itp.).

Koszty utrzymania bieżącego oszacowano na podstawie średnich kosztów jednostkowych rekomendowanych przez Komisję UE. Poziom minimalnych rocznych kosztów bieżących przyjmowany jest w wysokości 5% kosztów inwestycyjnych projektu (8 071 423 zł). Uwzględniając harmonogram realizacji inwestycji w roku 2021 zmniejszono koszty utrzymania bieżącego o 10% (tj. do kwoty 7 264 281 zł) .

### Opłaty z tytułu dzierżawy użytków w pasie realizacji inwestycji oszacowano przy założeniu:

1. Długość pasa granicznego - 1173,35 km
2. Szerokość pasa granicznego - 100 m
3. Roczna opłata za dzierżawę 1 ha użytków – 1000 zł

**Łączne wydatki z budżetu państwa w latach 2018 -2022** na realizację Programu wyniosą 235 414 164 zł, z tego:

- 161 428 460 zł – koszty budowy zapory,
- 58 650 000 zł - *wypłata opłat z tytułu dzierżawy gruntów przeznaczonych na budowę zapory oraz*
- 15 335 704 zł - koszty eksploatacji i utrzymania zapory.

### KOSZTORYS ZBIORCZY REALIZACJI PROGRAMU

(w zł)

Rok	Koszty budowy zapory	Koszty dzierżawy	Koszty eksploatacji i utrzymania zapory	Ogółem
2018	72 642 807	11 730 000	0,00	84 372 807
2019	48 428 538	11 730 000	0,00	60 158 538
2020	24 214 269	11 730 000	0,00	35 944 269
2021	16 142 846	11 730 000	7 264 281	35 137 127
2022		11 730 000	8 071 423	19 801 423
<b>Razem</b>	<b>161 428 460</b>	<b>58 650 000</b>	<b>15 335 704</b>	<b>235 414 164</b>



## 6. HARMONOGRAM PRZYGOTOWANIA I REALIZACJI INWESTYCJI

Element harmonogramu	Od	Do
Dokumentacja wstępna	2018-03-01	2018-06-30
Program Funkcjonalno-Użytkowy	2018-05-01	2018-07-15
Przetarg na projektowanie i roboty budowlane	2018-06-16	2018-08-31
Kamień Milowy - podpisanie umowy na roboty	2018-08-31	
Przetarg na nadzór	2018-07-01	2018-07-31
Nadzór	2018-08-01	2021-03-31
Dokumentacja techniczna	2018-08-01	2018-10-31
Zezwolenie na roboty/ zgłoszenie	2018-11-01	2018-12-16
Kamień Milowy - wydanie decyzji/ dokonanie zgłoszenia	2018-12-16	
Dzierżawa użytków w pasie realizacji inwestycji (umowy)	2018-07-01	2019-03-24
Roboty budowlane	2018-12-17	2020-12-31
Kamień Milowy - zakończenie robót	2020-12-31	
Eksploatacja	2021-01-01	
Rozliczenie końcowe inwestycji	2021-01-01	2021-03-31

## KOSZTORYS ZBIORCZY REALIZACJI PROGRAMU

(tys. zł)

Rok	Koszty budowy zapory	Koszty dzierżawy	Koszty eksploatacji i utrzymania zapory	Ogółem
2018	72 643	11 730	0,00	84 373
2019	48 429	11 730	0,00	60 159
2020	24 214	11 730	0,00	35 944
2021	16 143	11 730	7 264	35 137
2022		11 730	8 071	19 801
<b>Razem</b>	<b>161 429</b>	<b>58 650</b>	<b>15 335</b>	<b>235 414</b>

## Uzasadnienie

Afrykański pomór świń (ASF) jest szybko szerząca się, zakaźną i wysoce zaraźliwą chorobą wirusową, na którą podatne są świny domowe oraz dziki. Rezerwuarem wirusa wywołującego chorobę są dziki, świny oraz niektóre gatunki kleszczy. Wirus ASF nie jest chorobotwórczy dla człowieka. Jednak fakt, iż choroba ta nie jest zoonozą, nie oznacza, że mięso pozyskane ze świń chorych nadaje się do spożycia przez ludzi. ASF jest obecnie uznawany za najgroźniejszą chorobę świń. Zgodnie z obowiązującymi regulacjami prawnymi, choroba ta podlega obowiązkowi zwalczania.

Skutki wystąpienia choroby związane są z dużymi stratami ekonomicznymi zarówno dla rolników, ze względu na śmiertelność zwierząt sięgającą 100 % pogłowia, jak również dla gospodarki krajowej, ze względu na ograniczenia eksportowe i możliwość zablokowania wywozu świń i mięsa wieprzowego na rynki innych krajów, a w skrajnych przypadkach nawet innych produktów, niezwiązanych bezpośrednio z sektorem branży mięsa wieprzowego.

Od czerwca 2013 roku afrykański pomór świń rejestruje się na Białorusi. W lutym 2014 wykryto w Polsce pierwsze przypadki ASF u padłych dzików, które prawdopodobnie przedostały się z Białorusi.

W związku z dynamicznym przyrostem przypadków ASF, podjęto działania zaradcze zmierzające nie tylko do likwidacji ognisk i przypadków ASF, ale ograniczenia ryzyka związanego z dalszym przedostawaniem się zarażonych zwierząt przez wschodnią granicę. Jest to bowiem główny kierunek, z którego nastąpiło rozpowszechnienie ASF na teren Polski. Ponadto od 23 grudnia 2017 r. również w północnej części województwa warmińsko-mazurskiego, przy granicy z Rosją potwierdzonych zostało 18 przypadków ASF u dzików. Skutecznym sposobem ograniczenia rozpowszechniania ASF jest budowa zapory wzdłuż granicy z Białorusią, Ukrainą oraz Rosją.

Planuje się budowę zapory o długości ponad 1 200 km w postaci ogrodzenia leśnego – analogicznego do ogrodzeń stosowanych w drogownictwie.

Wykonawcą Programu jest wojewoda:

- lubelski - przy lokalizacji zapory na obszarze województwa lubelskiego,
- podkarpacki - przy lokalizacji zapory na obszarze województwa podkarpackiego,
- podlaski - przy lokalizacji zapory na obszarze województwa podlaskiego,

- warmińsko-mazurski - przy lokalizacji zapory na obszarze województwa warmińsko-mazurskiego.

Wojewoda właściwy ze względu na lokalizację danego odcinka zapory odpowiada również za jej remonty oraz utrzymanie.

Właściwy wojewoda może zlecić innym podmiotom utrzymanie lub remont zapory.

Rozpoczęcie inwestycji wymaga wydania przez właściwego wojewodę decyzji o zezwoleniu na realizację inwestycji w zakresie budowy lub przebudowy zapory.

W decyzji wyznaczone będą linie rozgraniczające teren inwestycji wynikające z potrzeb ochrony środowiska, ochrony zabytków, dóbr kultury oraz potrzeb obronności i zatwierdzony zostanie projekt budowlany.

W odrębnych decyzjach zostanie ustalona właścicielom użytków wysokość opłat za dzierżawę terenów w pasie realizacji inwestycji.

<p><b>Nazwa projektu</b></p> <p>uchwała Rady Ministrów w sprawie ustanowienia programu wieloletniego pod nazwą „Program budowy zapory zapobiegającej przemieszczaniu się dzików na terytorium Rzeczypospolitej Polskiej w celu zwalczania afrykańskiego pomoru świń na lata 2018–2022”</p> <p><b>Ministerstwo wiodące i ministerstwa współpracujące</b></p> <p>Ministerstwo Rolnictwa i Rozwoju Wsi</p> <p><b>Osoba odpowiedzialna za projekt w randze Ministra, Sekretarza Stanu lub Podsekretarza Stanu</b></p> <p>Jacek Bogucki Sekretarz Stanu w Ministerstwie Rolnictwa i Rozwoju Wsi</p> <p><b>Kontakt do opiekuna merytorycznego projektu</b></p> <p>Aleksandra Szelańska Dyrektor Departamentu Finansów w Ministerstwie Rolnictwa i Rozwoju Wsi (22) 623 20 21 e-mail: aleksandra.szelańska @minrol.gov.pl</p>	<p><b>Data sporządzenia</b></p> <p><b>Źródło:</b> Ustawa z dnia 14 grudnia 2017 r. o zmianie niektórych ustaw w celu ułatwienia zwalczania chorób zakaźnych zwierząt (Dz.U. z 2018 r. poz. 50)</p> <p>Nr w wykazie prac .....</p>
--	---

## OCENA SKUTKÓW REGULACJI

### 1. Jaki problem jest rozwiązywany?

Afrykański pomór świń (ASF) jest szybko szerząca się, zakaźną i wysoce zaraźliwą chorobą wirusową, na którą podatne są świny domowe oraz dziki. Rezerwuarem wirusa wywołującego chorobę są głównie dziki. Wirus ASF nie jest chorobotwórczy dla człowieka. Jednak fakt, iż choroba ta nie jest zoonozą, nie oznacza, że mięso pozyskane ze świń chorych nadaje się do spożycia przez ludzi. ASF jest obecnie uznawany za najgroźniejszą chorobę świń. Zgodnie z obowiązującymi regulacjami prawnymi, choroba ta podlega obowiązkowi zwalczania.

Skutki wystąpienia choroby związane są z dużymi stratami ekonomicznymi zarówno dla rolników, ze względu na śmiertelność zwierząt sięgającą 100 % pogłowia, jak również dla gospodarki krajowej, ze względu na ograniczenia eksportowe i możliwość zablokowania wywozu świń i mięsa wieprzowego na rynki innych krajów, a w skrajnych przypadkach nawet innych produktów, niezwiązanych bezpośrednio z sektorem branży mięsa wieprzowego. Od czerwca 2013 roku afrykański pomór świń rejestruje się na Białorusi. W lutym 2014 wykryto w Polsce pierwsze przypadki ASF u padłych dzików, które prawdopodobnie przedostały się z Białorusi. W związku z dynamicznym przyrostem przypadków ASF (107 ognisk ASF u świń oraz 1267 przypadków ASF u dzików, według stanu na dzień 9 lutego 2018 r.), podjęto działania zaradcze zmierzające nie tylko do likwidacji ognisk i przypadków ASF, ale ograniczenia ryzyka związanego z dalszym przedostawaniem się zarażonych zwierząt przez wschodnią granicę. Jest to bowiem główny kierunek, z którego nastąpiło rozpowszechnienie ASF na teren Polski. Ponadto od 23 grudnia 2017 r. również w północnej części województwa warmińsko-mazurskiego, przy granicy z Rosją potwierdzonych zostało 18 przypadków ASF u dzików.

### 2. Rekomendowane rozwiązanie, w tym planowane narzędzia interwencji, i oczekiwany efekt

Skutecznym sposobem ograniczenia rozpowszechniania ASF jest budowa zapory wzdłuż granicy z Białorusią, Ukrainą oraz Rosją. Planuje się budowę zapory o długości ponad 1 200 km w postaci ogrodzenia leśnego – analogicznego do ogrodzeń stosowanych w drogownictwie.

### 3. Jak problem został rozwiązany w innych krajach, w szczególności krajach członkowskich OECD/UE?

Nie badano

#### 4. Podmioty, na które oddziałuje projekt

Grupa	Wielkość	Źródło danych	Oddziaływanie
podmioty utrzymujące świnie w gospodarstwach	liczba stad w kraju: – 237 822  pogłowie świń w kraju: – 14 167 799 szt.	Agencja Restrukturyzacji i Modernizacji Rolnictwa	projekt oddziałuje na gospodarstwa zlokalizowane na obszarze kraju, w których są utrzymywane świnie.
województwo lubelski	1	ustawa z dnia 24 lipca 1998 r. o wprowadzeniu trójstopniowego podziału terytorialnego państwa (Dz. U. Nr 96, poz. 603 z późn. zm.)	odpowiedzialny za budowę, remont i utrzymanie zapory na obszarze województwa lubelskiego
województwo podkarpacki	1	ustawa z dnia 24 lipca 1998 r. o wprowadzeniu trójstopniowego podziału terytorialnego państwa (Dz. U. Nr 96, poz. 603 z późn. zm.)	odpowiedzialny za budowę, remont i utrzymanie zapory na obszarze województwa podkarpackiego
województwo podlaski	1	ustawa z dnia 24 lipca 1998 r. o wprowadzeniu trójstopniowego podziału terytorialnego państwa (Dz. U. Nr 96, poz. 603 z późn. zm.)	odpowiedzialny za budowę, remont i utrzymanie zapory na obszarze województwa podlaskiego
województwo warmińsko-mazurski	1	ustawa z dnia 24 lipca 1998 r. o wprowadzeniu trójstopniowego podziału terytorialnego państwa (Dz. U. Nr 96, poz. 603 z późn. zm.)	odpowiedzialny za budowę, remont i utrzymanie zapory na obszarze województwa warmińsko-mazurskiego

#### 5. Informacje na temat zakresu, czasu trwania i podsumowanie wyników konsultacji

Projekt uchwały poddany zostanie konsultacjom z następującymi organizacjami społecznymi i zawodowymi:

1. Niezależny Samorządowy Związek Zawodowy Rolników Indywidualnych „Solidarność”
2. Związek Zawodowy Rolnictwa „SAMOOBRONA”
3. Krajowy Związek Rolników, Kółek i Organizacji Rolniczych
4. Związek Zawodowy Rolników „OJCZYŻNA”
5. Związek Zawodowy Rolników Rzeczypospolitej „SOLIDARNI”
6. Związek Zawodowy Centrum Narodowe Młodych Rolników
7. Związek Zawodowy Pracowników Rolnictwa w RP
8. Federacja Branżowych Związków Producentów Rolnych
9. Krajowa Rada Spółdzielcza
10. Krajowa Rada Izb Rolniczych
11. Federacja Związków Pracodawców - Dzierżawców i Właścicieli Rolnych
12. Krajowy Związek Rewizyjny Rolniczych Spółdzielni Produkcyjnych
13. Związek Zawodowy Rolnictwa i Obszarów Wiejskich „REGIONY”
14. Związek Zawodowy Wsi i Rolnictwa „Solidarność Wiejska”
15. Niezależny Samorządowy Związek Zawodowy „Solidarność”
16. Ogólnopolskie Porozumienie Związków Zawodowych
17. Forum Związków Zawodowych
18. Sekretariat Rolnictwa Komisji Krajowej NSZZ „Solidarność”
19. Federacja Regionów i Komisji Zakładowych Solidarność '80





pozostałe jednostki (oddzielnie)	0	0	0	0	0	0	0	0	0	0	0	0
----------------------------------	---	---	---	---	---	---	---	---	---	---	---	---

Źródła finansowania	Wydatki z budżetu państwa zostaną ujęte w ustawach budżetowych na poszczególne lata w ramach środków przyznawanych w części 85 – Województwa oraz części 83 – Rezerwy celowe, poz. 4 – Przeciwdziałanie i usuwanie skutków klęsk żywiołowych, w tym realizacja zadań w dorzeczach Odry i górnej Wisły.
---------------------	--

Dodatkowe informacje, w tym wskazanie źródeł danych i przyjętych do obliczeń założeń	
--	--

### 7. Wpływ na konkurencyjność gospodarki i przedsiębiorczość, w tym funkcjonowanie przedsiębiorców oraz na rodzinę, obywateli i gospodarstwa domowe

		Skutki						
Czas w latach od wejścia w życie zmian		0	1	2	3	5	10	Łącznie (0-10)
W ujęciu pieniężnym (w mln zł, ceny stałe z ..... r.)	duże przedsiębiorstwa							
	sektor mikro-, małych i średnich przedsiębiorstw							
	rodzina, obywatele oraz gospodarstwa domowe							
	(dodaj/usuń)							
W ujęciu niepieniężnym	duże przedsiębiorstwa	Projektowana uchwała będzie miała korzystny wpływ na zapewnienie bezpieczeństwa epizootycznego w populacji świń na terytorium Rzeczypospolitej Polskiej, a tym samym na funkcjonowanie gospodarstw i przedsiębiorstw związanych z trzodą chlewną.						
	sektor mikro-, małych i średnich przedsiębiorstw							
	rodzina, obywatele oraz gospodarstwa domowe							
Niemierzalne	(dodaj/usuń)							
	(dodaj/usuń)							

Dodatkowe informacje, w tym wskazanie źródeł danych i przyjętych do obliczeń założeń	
--	--

### 8. Zmiana obciążeń regulacyjnych (w tym obowiązków informacyjnych) wynikających z projektu

x nie dotyczy	
Wprowadzane są obciążenia poza bezwzględnie wymaganymi przez UE (szczegóły w odwróconej tabeli zgodności).	<input type="checkbox"/> tak <input type="checkbox"/> nie <input type="checkbox"/> nie dotyczy
<input type="checkbox"/> zmniejszenie liczby dokumentów <input type="checkbox"/> zmniejszenie liczby procedur <input type="checkbox"/> skrócenie czasu na załatwienie sprawy <input type="checkbox"/> inne:	<input type="checkbox"/> zwiększenie liczby dokumentów <input type="checkbox"/> zwiększenie liczby procedur <input type="checkbox"/> wydłużenie czasu na załatwienie sprawy <input type="checkbox"/> inne:
Wprowadzane obciążenia są przystosowane do ich elektronizacji.	<input type="checkbox"/> tak <input type="checkbox"/> nie <input type="checkbox"/> nie dotyczy

Komentarz:

<b>9. Wpływ na rynek pracy</b>		
Realizacja Programu umożliwi funkcjonowanie gospodarstw i przedsiębiorstw związanych z trzodą chlewną.		
<b>10. Wpływ na pozostałe obszary</b>		
<input type="checkbox"/> środowisko naturalne <input type="checkbox"/> sytuacja i rozwój regionalny x inne: zdrowie zwierząt, rolnictwo	<input type="checkbox"/> demografia <input type="checkbox"/> mienie państwowe	<input type="checkbox"/> informatyzacja <input type="checkbox"/> zdrowie
Omówienie wpływu	<p>Afrykański pomór świń (ASF) jest szybko szerząca się, zakaźną i wysoce zaraźliwą chorobą wirusową, na którą podatne są świny domowe. Rezerwuarem wirusa wywołującego chorobę są głównie dziki. Wirus ASF nie jest chorobotwórczy dla człowieka. Jednak fakt, iż choroba ta nie jest zoonozą, nie oznacza, że mięso pozyskane ze świń chorych nadaje się do spożycia przez ludzi. ASF jest obecnie uznawany za najgroźniejszą chorobę świń.</p>	
<b>11. Planowane wykonanie przepisów aktu prawnego</b>		
Program wchodzi w życie z dniem podjęcia. Planuje się, że budowa zapory zostanie ukończona do 31.12.2020 r.		
<b>12. W jaki sposób i kiedy nastąpi ewaluacja efektów projektu oraz jakie mierniki zostaną zastosowane?</b>		
Miernikiem efektywności będzie ograniczenie obszaru objętego ASF.		
<b>13. Załączniki (istotne dokumenty źródłowe, badania, analizy itp.)</b>		
Brak		

