

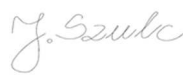





STADIUM	PROJEKT BUDOWLANY
ELEMENT PROJEKTU BUDOWLANEGO	ZAŁĄCZNIKI PROJEKTU BUDOWLANEGO
JEDNOSTKA PROJEKTOWA	 ZENERIS PROJEKTY S.A. ul. Paderewskiego 8, 61-770 Poznań
NAZWA INWESTYCJI WG UMOWY	POPRAWA ZDOLNOŚCI RETENCYJNYCH NA TERENIE OBSZARU NATURA 2000 ZACHODNIE POJEZIERZE KRZYWIŃSKIE PLH300014 JAKO PRZEDMIOT DZIAŁAŃ OCHRONNYCH ŻÓŁWIA BŁOTNEGO POPRZECZ REMONT, ODBUDOWĘ I BUDOWĘ URZĄDZEŃ MAŁEJ RETENCJI
NAZWA ZAMIERZENIA BUDOWLANEGO	PRZEBUDOWA ROWU MELIORACYJNEGO SD POD POSTACIĄ: - rozbiórki i budowy progu - rozbiórki i budowy przepustu PRZEBUDOWA ROWU MELIORACYJNEGO SD-1 POD POSTACIĄ: - rozbiórki przepustu i budowie brodu - budowy zastawki - odbudowy zastawki - odbudowy zastawki - remontu grobli czołowej zbiornika U1 oraz zbiornika U2
KATEGORIA OBIEKTU BUDOWLANEGO	XXVII
ADRES OBIEKTU BUDOWLANEGO	Jednostka ewidencyjna: 301303_5 gm. Osieczna – obszar wiejski, pow. leszczyński, woj. wielkopolskie, obręb ewidencyjny 0002 Drzeczkowo działki ewidencyjne 194, 195/1, 5012, 5015
INWESTOR	SKARB PAŃSTWA – REGIONALNA DYREKCJA OCHRONY ŚRODOWISKA W POZNANIU ul. Jana Henryka Dąbrowskiego 79, 60-529 Poznań
DATA	PAŹDZIERNIK 2022 ROK

ZESPÓŁ PROJEKTOWY

PROJEKTANT:	mgr inż. MICHAŁ PAWLIK upr. w specj. inż. hydrotech. nr WKP/0105/POOH/18	
OPRACOWUJĄCY:	mgr inż. JAKUB SZULC	
SPRAWDZAJĄCY:	mgr inż. ŁUKASZ URBAŃSKI upr. w specj. inż. hydrotech. nr WKP/0381/POOH/19	

Nr egz.

1



SPIS ZAWARTOŚCI PROJEKTU BUDOWLANEGO:

- PROJEKT ZAGOSPODAROWANIA TERENU
- PROJEKT ARCHITEKTONICZNO – BUDOWLANY
- ZAŁĄCZNIKI PROJEKTU BUDOWLANEGO




Spis treści

I. INFORMACJA DOTYCZĄCA BEZPIECZEŃSTWA I OCHRONY ZDROWIA	4
1. Zakres robót.....	4
2. Wykaz istniejących obiektów budowlanych	6
3. Wskazania elementów zagospodarowania terenu, które mogą stwarzać zagrożenie bezpieczeństwa i zdrowia ludzi	6
4. Wskazania dotyczące przewidywanych zagrożeń występujących podczas realizacji robót budowlanych, określających skalę i rodzaje zagrożeń oraz miejsce i czas ich wystąpienia	6
4.1. Wskazanie robót niebezpiecznych.....	6
4.2. Wskazanie dotyczące zabezpieczenia się od przewidywanych zagrożeń.....	6
5. Wskazania sposobu prowadzenia instruktażu pracowników przed przystąpieniem do realizacji robót szczególnie niebezpiecznych.....	8
6. Wskazania środków technicznych i organizacyjnych, zapobiegających niebezpieczeństwom wynikającym z wykonywania robót budowlanych w strefach szczególnego zagrożenia zdrowia lub w ich sąsiedztwie, w tym zapewniających bezpieczną i sprawną komunikację, umożliwiającą szybką ewakuację na wypadek pożaru, awarii i innych zagrożeń	9
7. Uwagi końcowe	10
II. OPINIE, UZGODNIENIA, POZWOLENIA I INNE DOKUMENTY, O KTÓRYCH MOWA W ART. 33 UST. 2 PKT 1 USTAWY PRAWO BUDOWLANE	10
1. Postanowienie w sprawie wydania decyzji o środowiskowych uwarunkowaniach dla planowanego przedsięwzięcia pn. „Poprawa zdolności retencyjnych na terenie obszaru Natura 2000 Zachodnie Pojezierze Krzywińskie PLH300014 jako przedmiot działań ochronnych żółwia błotnego poprzez remont, odbudowę i budowę urządzeń małej retencji” z dnia 14.02.2022r., znak: FE.6220.7.2021.2022 wydana przez Burmistrza Gminy Osieczna.....	11÷12
2. Decyzja o ustaleniu lokalizacji inwestycji celu publicznego z dnia 22.04.2022 r., znak: RRG.6733.3.2022 wydana przez Burmistrza Gminy Osieczna.....	13÷20
3. Decyzja o pozwoleniu wodnoprawnym z dnia 24.08.2022 r., znak: PO.ZUZ.4.4210.434.2022.KMN wydana przez Dyrektora Zarządu Zlewni Wód Polskich w Poznaniu.....	21÷32



STADIUM	INFORMACJA DOTYCZĄCA BEZPIECZEŃSTWA I OCHRONY ZDROWIA
JEDNOSTKA PROJEKTOWA	 ZENERIS PROJEKTY S.A. ul. Paderewskiego 8, 61-770 Poznań
NAZWA INWESTYCJI WG UMOWY	POPRAWA ZDOLNOŚCI RETENCYJNYCH NA TERENIE OBSZARU NATURA 2000 ZACHODNIE POJEZIERZE KRZYWIŃSKIE PLH300014 JAKO PRZEDMIOT DZIAŁAŃ OCHRONNYCH ŻÓŁWIA BŁOTNEGO POPRZECZ REMONT, ODBUDOWĘ I BUDOWĘ URZĄDZEŃ MAŁEJ RETENCJI
NAZWA ZAMIERZENIA BUDOWLANEGO	PRZEBUDOWA ROWU MELIORACYJNEGO SD POD POSTACIĄ: - rozbiórki i budowy progu - rozbiórki i budowy przepustu PRZEBUDOWA ROWU MELIORACYJNEGO SD-1 POD POSTACIĄ: - rozbiórki przepustu i budowie brodu - budowy zastawki - odbudowy zastawki - odbudowy zastawki - remontu grobli czołowej zbiornika U1 oraz zbiornika U2
KATEGORIA OBIEKTU BUD.	XXVII
ADRES OBIEKTU BUD.	Jednostka ewidencyjna: 301303_5 gm. Osieczna – obszar wiejski, pow. leszczyński, woj. wielkopolskie, obręb ewidencyjny 0002 Drzeczkowo działki ewidencyjne 194, 195/1, 5012, 5015
INWESTOR	SKARB PAŃSTWA – REGIONALNA DYREKCJA OCHRONY ŚRODOWISKA W POZNANIU ul. Jana Henryka Dąbrowskiego 79, 60-529 Poznań
DATA	PAŹDZIERNIK 2022 ROK

ZESPÓŁ PROJEKTOWY

PROJEKTANT:	mgr inż. MICHAŁ PAWLIK upr. w specj. inż. hydrotech. nr WKP/0105/POOH/18	
OPRACOWUJĄCY:	mgr inż. JAKUB SZULC	
SPRAWDZAJĄCY:	mgr inż. ŁUKASZ URBAŃSKI upr. w specj. inż. hydrotech. nr WKP/0381/POOH/19	



I. INFORMACJA DOTYCZĄCA BEZPIECZEŃSTWA I OCHRONY ZDROWIA

1. Zakres robót

W ramach przedmiotowej inwestycji projektowane są następujące roboty:

- zagospodarowanie placu budowy (stworzenie placu i zaplecza budowy);
- roboty przygotowawcze (wykoszenie traw, porostów oraz zdjęcie warstwy humusu, zabezpieczenie drzew, pompowanie wody z wykopu);
- wykonanie tymczasowych dróg dojazdowych;
- roboty geodezyjne i pomiarowe;
- wykonanie tymczasowych kanałów obiegowych przed rozpoczęcie budowy każdego obiektu;
- wykonanie tymczasowej grodzy z worków z piaskiem na zbiorniku U2;
- roboty rozbiórkowe (próg, 2 przepusty);
- budowa progów;
- budowa przepustu;
- budowa brodu;
- budowa zastawki;
- remont grobli czołowych w zbiornikach U1 oraz U2 i odbudowa zastawek w groblach;
- prace konserwacyjno-odmuleniowe na rowie melioracyjnym SD;
- rozbiórka tymczasowych dróg technologicznych, kanałów obiegowych, grodzy z worków z piaskiem;
- roboty wykończeniowe i zagospodarowanie terenu po zakończeniu prac;

Działania zapobiegające i minimalizujące przewidywane hipotetyczne negatywne skutki oddziaływania charakteryzujące się jak najmniej możliwą antropopresją:

Etap budowy

- Wykonawca powinien odpowiednio zdeponować warstwę próchniczną gleby zdjętą z pasa robót, a po zakończeniu prac zaleca się wykorzystać ją do humusowania skarp.
- Tereny zajęte pod drogi dojazdowe (tymczasowe drogi technologiczne) na czas budowy oraz zaplecza drogowe zaleca się zrekultywować po zakończeniu prac budowlanych.
- Roboty budowlane należy prowadzić tylko w porze dziennej (od 6:00 do 22:00).
- Podczas realizacji inwestycji należy prowadzić roboty w taki sposób, aby ograniczyć emisję pyłów i innych zanieczyszczeń do powietrza stosując m.in. zapobieganie zanieczyszczeniom lokalnych dróg gruntem z placu budowy (by nie powodować pylenia w okresach suchych) oraz ograniczenie do minimum czasu pracy silników maszyn, sprzętu i pojazdów.
- Zaleca się eliminację pracy maszyn i urządzeń na biegu jałowym.
- Zaleca się stosowanie sprzętu budowlanego charakteryzującego się niską emisją hałasu, wibracji i zanieczyszczeń pyłowo-gazowych, a także w miarę możliwości małogabarytowego. Same pojazdy nie będą przeładowywane.
- W celu minimalizacji możliwości powstania uszkodzeń sprzętu i wycieków, pojazdy oraz sprzęt budowlany będzie poddawany bieżącym przeglądom i konserwacjom, zaś ewentualne naprawy sprzętu, wykonywane będą poza placem budowy w miejscach do tego przeznaczonych.
- Odpady niebezpieczne i inne niż niebezpieczne powstające podczas realizacji inwestycji gromadzone będą w miejscu wyznaczonym, uniemożliwiającym dostęp osobom trzecim. Magazynowane będą na szczelnym podłożu, uniemożliwiającym przenikanie substancji do gruntu. Posegregowane odpady znajdować się będą w szczelnych zamkniętych i oznakowanych



pojemnikach, w miejscu zapewniającym łatwy odbiór przez uprawnione podmioty. Takie zabezpieczenia uchronią środowisko gruntowo-wodne przed przedostawaniem się do niego odpadów i substancji niebezpiecznych.

- Zakazuje się mieszania odpadów niebezpiecznych z odpadami innymi niż niebezpieczne.
- Baza materiałowa oraz miejsce postoju maszyn będzie wyznaczona i tak zlokalizowana oraz wykonana (uszczelniona), aby nie dopuścić do przedostania się do gleby lub do wód powierzchniowych substancji szkodliwych.
- Wykonawca zabezpieczy plac budowy w sorbenty służące neutralizacji hipotetycznych wycieków niebezpiecznych substancji do środowiska wodno-gruntowego.
- Odpady przed wywiezieniem do odzysku lub unieszkodliwienia będą gromadzone w miejscu wyznaczonym w sposób bezpieczny dla środowiska i posegregowane.
- Transport powinien odbywać się samochodami sprawnymi technicznie. Kruszywo znajdujące się na samochodach powinno być zabezpieczone przed pyleniem poprzez przykrycie trwałą plandeką w sposób uniemożliwiający podleganiu transportowanego gruntu czynnikom atmosferycznym, takim jak wiatr czy opady.

Działania minimalizujące środowisko przyrodnicze

Z uwagi na występowanie na przedmiotowym terenie chronionych gatunków zwierząt zaplanowano następujące działania minimalizujące negatywne oddziaływania inwestycji w czasie budowy:

- Na potrzeby realizacji inwestycji nie zostaną usunięte żadne drzewa, natomiast drzewa znajdujące się w bezpośrednim zasięgu prac zostaną zabezpieczone przed odzieraniem z kory i obłamywaniem gałęzi. Przewiduje się m.in. wykonanie szalunku pni z desek, osłony z opon, wygrozdzenia taśmą i nieskładowanie materiałów w obrębie obrysu rzutu korony drzewa i w odległości 2,0 m na zewnątrz od tego obrysu.
- Realizacja inwestycji nastąpi w okresie sierpień-grudzień, tj. poza okresem lęgowym gadów, płazów i ptaków.
- W miejscu planowanej odbudowy grobli i zastawek roboty budowlane będą się odbywać zgodnie z następującym schematem:
 - W ostatniej dekadzie sierpnia na zbiorniku U2, w odległości około 10 m od istniejącej grobli wybudowana zostanie tymczasowa grodza z worków z piaskiem, uszczelniona membraną. Grodza będzie stabilizować poziom wody w zbiornikach powyżej miejsca inwestycji.
 - Po wybudowaniu grodzy, w pierwszej dekadzie września ze zbiornika U1 zostanie wypompowana woda w celu osuszenia zbiornika i umożliwienia swobodnego opuszczenia zbiornika przez wszelkie płazy, gady i bezkręgowce. Woda zostanie przepompowana do pobliskiego zagłębienia terenu (BS), w pobliżu którego nie planuje się żadnej ingerencji. Działanie to ma na celu maksymalne retencjonowanie wody w obrębie stanowiska żółwia błotnego.
 - Dalsze prace budowlane związane z odbudową grobli i zastawek rozpoczną się nie wcześniej niż 14 dni od daty zakończenia przepompowywania wody ze zbiornika U1 do zagłębienia terenu BS;
- W sytuacji stagnowania wody w zagłębieniu terenu występującym w bezpośredniej bliskości projektowanego progu piętrzącego, przed rozpoczęciem prac budowlanych należy usypać tymczasową grodzę z worków z piaskiem, uszczelnionych membraną, w odległości około 10 m od lokalizacji projektowanego progu. Grodza ma na celu utrzymanie stabilnego poziomu wody w zagłębieniu przed projektowanym progiem.
- Zabezpieczenie placu budowy oraz dróg technologicznych stałym ogrodzeniem ochronnym, uniemożliwiającym przedostawanie się płazów. Wysokość części nadziemnej ogrodzenia nie będzie mniejsza niż 40 cm na całej długości. Należy zastosować ogrodzenia pełne, a nie siatkowe, ze względu na istotne ryzyko ich przekraczania przez młodociane osobniki wielu gatunków oraz klinowania się takich osobników w oczkach. Górną krawędź ogrodzenia należy odgiąć na zewnątrz miejsca realizacji przedsięwzięcia (w kierunku otaczającego terenu) pod kątem 45–90°, tworząc daszek o długości min. 5 cm. Ponadto, górna krawędź nie może posiadać ostrych zakończeń, które mogłyby powodować zranienia zwierząt.
- Na etapie prowadzenia robót minimum raz dziennie przed rozpoczęciem prac kontrolować wykopy oraz plac budowy, a uwięzione w nich zwierzęta niezwłocznie przenosić w bezpieczne miejsce, poza teren realizacji prac budowlanych. Taką samą kontrolę przeprowadzić bezpośrednio przed zasypianiem wykopów.



- Poruszanie się pojazdów i maszyn budowlanych tylko w obrębie oznakowanego placu budowy oraz wzdłuż wyznaczonych dróg technologicznych (zabezpieczenie łęgowiska żółwia błotnego).

Etap eksploatacji

W trakcie eksploatacji obiektów nie przewiduje się prowadzenia specjalnych działań w celu ochrony siedlisk, flory i fauny. W czasie eksploatacji obiekty nie będą negatywnie oddziaływać na powietrze (nie będzie emitował żadnych zanieczyszczeń), nie będą również źródłem ponadnormatywnego hałasu. Hałas emitowany będzie jedynie sporadycznie przez pojazdy dojeżdżające do obiektów w ramach prac konserwacyjnych i okresowych przeglądów.

2. Wykaz istniejących obiektów budowlanych

Aktualnie na terenie inwestycyjnym znajdują się poniższe obiekty budowlane:

- próg o konstrukcji ziemnej w km 0+097,0 rowu melioracyjnego SD – projektowana rozbiórka progu;
- przepust betonowy o średnicy $\varnothing 400$ mm w km 0+735,0 rowu melioracyjnego SD – projektowana rozbiórka przepustu;
- przepust betonowy o średnicy $\varnothing 400$ mm w km 0+019,5 rowu melioracyjnego SD-1 – projektowana rozbiórka przepustu;
- grobla czołowa o konstrukcji ziemnej wraz z zastawką w km 0+346,5 rowu melioracyjnego SD-1 – projektowany remont grobli i odbudowa zastawki;
- grobla czołowa o konstrukcji ziemnej wraz z zastawką w km 0+426,0 rowu melioracyjnego SD-1 – projektowany remont grobli i odbudowa zastawki.

3. Wskazania elementów zagospodarowania terenu, które mogą stwarzać zagrożenie bezpieczeństwa i zdrowia ludzi

Wszystkie obiekty budowlane zaprojektowane są zgodnie z przepisami techniczno-budowlanymi, polskimi normami i zasadami wiedzy technicznej jak również spełniają wymagania dotyczące przepisów BHP, przeciwpożarowych i sanitarno-higienicznych. Projektowane obiekty budowlane nie stwarzają zagrożenia dla środowiska oraz higieny i zdrowia użytkowników.

4. Wskazania dotyczące przewidywanych zagrożeń występujących podczas realizacji robót budowlanych, określających skalę i rodzaje zagrożeń oraz miejsce i czas ich wystąpienia

4.1. Wskazanie robót niebezpiecznych

Niebezpiecznymi robotami w rozumieniu przepisów są:

- roboty wykonywane przy pracach ziemnych;
- wykonanie ubezpieczeń kamiennych;
- prace nad brzegiem zbiorników i rowów.

4.2. Wskazanie dotyczące zabezpieczenia się od przewidywanych zagrożeń

Podaje się następujące podstawowe zalecenia:

- wymagane przeszkolenie BHP;
- montaż elementów prefabrykowanych:
 - stosować odpowiednie rodzaje zawiesi;
 - zawieszać na zawiesiu elementy o ciężarze nieprzekraczającym dopuszczalnego nominalnego udźwigu dla zawiesia;
 - dokonywać oględzin zewnętrznych elementu;
 - zaczepiać liny kierunkowe;
 - prawidłowo zawieszać haki zawiesia;
 - kontrolować prawidłowość zawieszenia elementu na haku po podniesieniu go na wysokość 0,5 m;



- w okresie zimowym, należy zapewnić załodze możliwość ogrzania się i zabezpieczenia przed skutkami mrozu, ubrania robocze powinny być dostosowane do pełnionej funkcji, zaplecze techniczno-socjalne musi być dostosowane do użytkowania w ciągu całego roku;
- drogi ewakuacyjne i sygnały należy wskazać na tablicy ogłoszeń na terenie zaplecza techniczno-socjalnego;
- roboty nad brzegami wód, mogące powodować wpadnięcie do wody lub nawet utonięcia, należy dysponować rzutkami i kołami ratunkowymi.

W przerwach oraz po zakończeniu pracy maszyny robocze powinny być zabezpieczone przed ich przypadkowym uruchomieniem przez osoby nieupoważnione. Podczas współpracy maszyn roboczych z dodatkowym osprzętem do robót ziemnych należy stosować zasady bhp określone w instrukcjach obsługi tych urządzeń. Uwzględniając sprowadzony na budowę sprzęt należy rozplanować:

- strefy pracy, drogi dojazdowe, zasady przemieszczania się maszyn, zasięg pracy koparek i spycharek, sposób ładowania i przerzutu urobku;
- indywidualną odpowiedzialność za stan sprzętu i jego użytkowanie, przebywanie osób postronnych w zasięgu pracy maszyn;
- współpracę między operatorami i kierowcami;
- zasady utrzymania porządku, indywidualną odpowiedzialność za poszczególne miejsca pracy (np. strefa zasięgu maszyn, dojścia i miejsce przejazdu przez drogę publiczną, kierowanie ruchem na drodze publicznej w czasie przejazdu maszyn itp.);
- ustalenie sposobu reagowania na zagrożenia wypadkiem i ewentualny wypadek przy pracy, niesprawność maszyn i narzędzi, wykrycie przedmiotów niebezpiecznych, sygnały ostrzegawcze;
- usytuowanie urządzeń sanitarnych.

W bezpośredniej bliskości linii elektroenergetycznych nie jest dopuszczalne sytuowanie stanowisk pracy, składowisk wyrobów i materiałów budowlanych. Dla linii o napięciu nieprzekraczającym 1kV odległość minimalna w poziomie wynosi 3 m, dla linii 15 kv 5 m.

Podczas wykonywania prac budowlanych bezwzględnie przestrzegać przepisów i zasad BHP zawartych w Rozporządzeniu Ministra Infrastruktury z dnia 6 lutego 2003 r. w sprawie bezpieczeństwa i higieny pracy podczas wykonywania robót budowlanych [Dz.U.2003.47.401, z późn. zm.].

Pracownikom należy zapewnić środki ochrony indywidualnej. Przez środki ochrony indywidualnej rozumie się środki noszone bądź trzymane przez pracownika w celu jego ochrony przed jednym lub większą liczbą zagrożeń. Powinny być stosowane w sytuacjach, kiedy nie można uniknąć zagrożeń lub nie można ich wystarczająco ograniczyć za pomocą środków ochrony zbiorowej lub odpowiedniej organizacji pracy (np. podczas demontażu ochron zbiorowych).

Środki ochrony indywidualnej, aby zapewnić wystarczającą i skuteczną ochronę powinny:

- być odpowiednio dobrane do istniejącego zagrożenia oraz uwzględniać warunki na danym stanowisku;
- uwzględniać wymagania ergonomii oraz w możliwie minimalnym stopniu powodować niedogodności związane z ich noszeniem (masa, gabaryty, regulacja, rozmiary);
- dać się dopasować względem siebie bez zmniejszenia ich właściwości ochronnych w przypadku występowania więcej niż jednego zagrożenia i konieczności jednoczesnego stosowania kilku środków ochrony indywidualnej;
- być odpowiednio dopasowane do użytkownika;
- być stosowane zgodnie z przeznaczeniem i wymogami opisanymi w instrukcji. Instrukcja powinna być opracowana dokładnie i zrozumiale w języku polskim zgodnie z wymogami rozporządzenia;
- warunki stosowania ochron powinny być określone w instrukcji bezpiecznego prowadzenia prac oraz być zgodne z oceną ryzyka. Instrukcje powinny być dostępne dla użytkownika. Pracownik powinien być przeszkolony w zakresie ich użytkowania.
- posiadać oznakowanie CE oraz deklarację zgodności WE – każdy środek wprowadzony na rynek powinien być poddany odpowiedniej procedurze oceny typu WE. W przypadku środków zabezpieczających przed upadkiem, ocena typu



WE powinna być dokonana przez jednostkę notyfikowaną. W deklaracji zgodności producent zaświadcza, iż dany środek został wykonany zgodnie z wymogami dyrektywy i odpowiednio przebadany. Najprostszym sposobem (aczkolwiek nieobowiązkowym) spełnienia wymogów dyrektywy, jest zastosowanie wymogów zawartych w normach zharmonizowanych z dyrektywą;

- być identyfikowalne tzn. posiadać swoją nazwę i numer identyfikacyjny. Jeżeli w wyniku użytkowania znaki te zostały zatarte, wówczas należy środek wyeliminować z użytkowania;
- być ewidencjonowane tzn. należy założyć kartę użytkowania sprzętu (z określonym numerem identyfikacyjnym środka ochrony), danymi użytkownika, datą wydania oraz polami kontroli okresowej. Zwykle taka karta dostarczana jest przez producenta sprzętu.

Należy przeprowadzać okresowe kontrole. Sprzęt powinien być kontrolowany przez użytkownika przed każdym użyciem oraz okresowo przez osobę upoważnioną (zgodnie z wymogami instrukcji), a odpowiedni wpis dokonany w karcie użytkowania sprzętu:

- nie należy przekraczać okresu trwałości – każdy środek posiada okres trwałości (datę ważności) po przekroczeniu, którego należy sprzęt wyeliminować. Oczywiście okres ten może ulec skróceniu, jeżeli sprzęt powstrzymał upadek lub nastąpiło jego uszkodzenie;
- należy przechowywać i konserwować środki zgodnie z instrukcją producenta.

5. Wskazania sposobu prowadzenia instruktażu pracowników przed przystąpieniem do realizacji robót szczególnie niebezpiecznych

Zgodnie z Rozporządzeniem – w sprawie szkolenia w dziedzinie bezpieczeństwa, szkolenie takie musi zostać przeprowadzone przez osoby posiadające odpowiednie kwalifikacji i doświadczenie zawodowe jako:

- szkolenie wstępne:
 - instruktaż ogólny (szkolenie wstępne ogólne);
 - instruktaż stanowiskowy (szkolenie wstępne na stanowisku pracy);
 - szkolenie podstawowe (szkolenie wstępne podstawowe).
- szkolenie i doskonalenie okresowe, w formie instruktażu, seminarium, kursu lub samokształcenia kierowanego.

Instruktaż ogólny przechodzą wszyscy nowo zatrudnieni pracownicy, zapoznając się z podstawowymi przepisami BHP zawartymi w Kodeksie pracy, w układach zbiorowych pracy oraz zasadami udzielania pierwszej pomocy.

Instruktaż stanowiskowy powinien zapoznać uczestników szkolenia z zagrożeniami występującymi na określonym stanowisku pracy, sposobami ochrony przed zagrożeniami oraz bezpiecznego wykonywania pracy na tym stanowisku.

Odbycie przez pracownika instruktażu ogólnego i stanowiskowego powinno być potwierdzone przez pracownika na piśmie oraz odnotować w aktach osobowych pracownika.

Instruktaż pracowników przed przystąpieniem do realizacji robót powinien określać:

- imienny przydział prac i kolejność wykonania zadań;
- wymagania bezpieczeństwa i higieny pracy przy wykonywaniu poszczególnych zadań;
- zasady postępowania w przypadku wystąpienia zagrożenia;
- zasady bezpośredniego nadzoru nad pracami szczególnie niebezpiecznymi przez wyznaczone w tym celu osoby;
- zasady stosowania przez pracowników środków ochrony indywidualnej oraz odzieży i obuwia roboczego.



Szkolenie podstawowe powinno zapewnić pracownikom wiedzę i umiejętności niezbędne do wykonywania lub organizowania pracy zgodnie z przepisami i zasadami BHP. Na stanowiskach pracy, na których występują szczególnie duże zagrożenia dla zdrowia oraz zagrożenia wypadkowe, szkolenia podstawowe powinno być przeprowadzone przed rozpoczęciem pracy na tych stanowiskach. Wykaz tych stanowisk pracy określa pracodawca.

Szkolenie okresowe służy aktualizacji i ugruntowaniu wiadomości i umiejętności pracowników w dziedzinie BHP, nabytych w czasie szkolenia wstępnego oraz zaznajomienia się z nowymi rozwiązaniami techniczno-organizacyjnymi w tym zakresie. W robotach tych uczestniczyć mogą robotnicy po BHP i operatorzy posiadający aktualne uprawnienia do obsługi sprzętu.

Na placu budowy powinny być udostępnione pracownikom do stałego korzystania aktualne instrukcje, określające czynności do wykonywania przed rozpoczęciem danej pracy, zasady i sposoby bezpiecznego wykonywania danej pracy, czynności do wykonywania po jej zakończeniu oraz zasady postępowania w sytuacjach awaryjnych stwarzających zagrożenia dla życia lub zdrowia pracowników.

Udostępnione pracownikom do stałego korzystania instrukcje, powinny dotyczyć:

- wykonywania prac związanych z zagrożeniami wypadkowymi lub zagrożeniami zdrowia;
- obsługi maszyn i innych urządzeń technicznych;
- postępowania z materiałami szkodliwymi dla zdrowia i niebezpiecznymi;
- udzielania pierwszej pomocy.

6. Wskazania środków technicznych i organizacyjnych, zapobiegających niebezpieczeństwom wynikającym z wykonywania robót budowlanych w strefach szczególnego zagrożenia zdrowia lub w ich sąsiedztwie, w tym zapewniających bezpieczną i sprawną komunikację, umożliwiającą szybką ewakuację na wypadek pożaru, awarii i innych zagrożeń

Dla zapobieżenia niebezpieczeństwom wynikającym z wykonywania robót budowlanych w strefach szczególnego zagrożenia zdrowia lub w ich sąsiedztwie i zapewnienia bezpiecznej i sprawnej komunikacji na wypadek ewakuacji w razie pożaru, awarii i innych zagrożeń przewidzieć:

- dobór maszyn i narzędzi sprawnych i odpowiednich do rodzaju robót;
- zamontować tablice ostrzegawcze i informacyjne;
- zorganizować pracę w zespołach, co najmniej dwuosobowych;
- ustalić sposób reagowania na zagrożenia wypadkiem i ewentualny wypadek przy pracy, niesprawność maszyn i narzędzi, wykrycie przedmiotów niebezpiecznych, sygnały ostrzegawcze;
- usytuowanie urządzeń sanitarnych;
- wydzielenie i oznakowanie stref niebezpiecznych wokół miejsc prowadzenia prac w wykopach i na wysokości;
- stosowanie odpowiednich rozwiązań technicznych i organizacyjnych zmierzających do wyeliminowania ręcznych prac transportowych, a jeśli nie jest to możliwe należy zapewnić pracownikom niezbędny sprzęt pomocniczy i środki ochrony indywidualnej;
- wyeliminowanie nadmiernego obciążenia układu mięśniowo-szkieletowego pracownika, a zwłaszcza urazów kręgosłupa, ograniczając do minimum odległość ręcznego przemieszczania przedmiotów, przy ograniczeniu ich masy do wielkości nieprzekraczalnych przy pracy stałej i dorywczej, określonej w przepisach;
- uzależnienie dopuszczalnego obciążenia roboczego zawiesi dwu i wielocięgowych od wielkości kąta wierzchołkowego, mierzonego po przekątnej między cięgnami, do wartości 90% przy kącie 45°, 70% przy kącie 90° oraz 50% przy kącie 120°; kąt rozwarcia cięgien zawiesia nie może być większy niż 120°;
- narzędzia do pracy udarowej nie mogą mieć uszkodzonych zakończeń roboczych, pęknięć, zadr i ostrych krawędzi w miejscu ręcznego uchwytu oraz rękojeści krótszych niż 0,15 m;



- wyeliminowanie montażu, eksploatacji i demontażu rusztowań, ruchomych podestów roboczych oraz montażu z elementów wielkogwintowanych o zmroku, jeżeli nie zapewniono oświetlenia pozwalającego na dobrą widoczność, w czasie gęstej mgły, opadów deszczu, śniegu oraz gołoledzi, a także w czasie burzy lub wiatru o prędkości przekraczającej 10 m/s;
- teren budowy powinien być wyposażony w sprzęt niezbędny do gaszenia pożarów, który powinien być regularnie sprawdzany, konserwowany i uzupełniany, zgodnie z wymaganiami producentów i przepisów przeciwpożarowych; ilość i rozmieszczenie gaśnic przenośnych powinno być zgodne z wymaganiami przepisów przeciwpożarowych.

Na całym obszarze robót wyznaczyć należy drogi ewakuacyjne. Do poszczególnych rodzajów robót dobrać właściwe narzędzia, maszyny i technologie wykonawstwa. W przerwach oraz po zakończeniu pracy maszyny robocze powinny być zabezpieczone przed ich przypadkowym uruchomieniem przez osoby nieupoważnione. Operatorzy nie mogą dopuszczać do przebywania ludzi w strefie pracy sprzętu. Podczas załadunku i wyładunku maszyn należy przestrzegać właściwych przepisów i instrukcji. Podczas wykonywania robót na skarpie należy zachować wymagania określone w dokumentacji techniczno-ruchowej maszyn.

Ręczne narzędzia udarowe nie mogą posiadać rękojeści krótszej niż 0,15 m oraz ostrych krawędzi, pęknięć lub zadr w miejscu uchwytu, a operatorzy podczas ich stosowania powinni używać rękawic antywibracyjnych. Ręczne narzędzia, a w szczególności kliny, przecinaki lub przebijaki, powinny być wyposażone w uchwyty. Ciesiele powinni być wyposażeni w zasobniki na narzędzia ręczne, uniemożliwiające wypadanie narzędzi. Należy zwrócić uwagę na transport i rozładunek zbrojenia i elementów stalowych.

7. Uwagi końcowe

- Wszystkie prace należy wykonać zgodnie z obowiązującymi normami, warunkami technicznymi wykonania i odbioru robót, specyfikacją techniczną wykonania i odbioru robót oraz przy zachowaniu przepisów BHP.
- Odstępstwa od projektu muszą być bezwzględnie uzgodnione z projektantem w ramach nadzoru autorskiego i potwierdzone w imieniu Inwestora przez Inspektora Nadzoru Inwestycyjnego.
- Szczegóły nieujęte w niniejszym projekcie należy realizować zgodnie z Polskimi normami, instrukcjami wykonania i stosowania, normami branżowymi, warunkami technicznymi oraz wymogami producentów materiałów i urządzeń.
- Przy prowadzeniu robót należy uwzględnić wymagania zawarte w uzgodnieniach, opiniach i decyzjach.

II. OPINIE, UZGODNIENIA, POZWOLENIA I INNE DOKUMENTY, O KTÓRYCH MOWA W ART. 33 UST. 2 PKT 1 USTAWY PRAWO BUDOWLANE

Spis opinii, uzgodnień, pozwoleń i innych dokumentów:

1. Postanowienie w sprawie wydania decyzji o środowiskowych uwarunkowaniach dla planowanego przedsięwzięcia pn. „Poprawa zdolności retencyjnych na terenie obszaru Natura 2000 Zachodnie Pojezierze Krzywińskie PLH300014 jako przedmiot działań ochronnych żółwia błotnego poprzez remont, odbudowę i budowę urządzeń małej retencji” z dnia 14.02.2022r., znak: FE.6220.7.2021.2022 wydana przez Burmistrza Gminy Osieczna.
2. Decyzja o ustaleniu lokalizacji inwestycji celu publicznego z dnia 22.04.2022 r., znak: RRG.6733.3.2022 wydana przez Burmistrza Gminy Osieczna.
3. Decyzja o pozwoleniu wodnoprawnym z dnia 24.08.2022 r., znak: PO.ZUZ.4.4210.434.2022.KMN wydana przez Dyrektora Zarządu Zlewni Wód Polskich w Poznaniu.

POSTANOWIENIE

Na podstawie art. 61a § 1 i §2 ustawy z dnia 14 czerwca 1960 r. Kodeks postępowania administracyjnego (t.j. Dz. U. z 2021 r. poz. 735 ze zmianami) po rozpatrzeniu wniosku Skarb Państwa - Regionalna Dyrekcja Ochrony Środowiska w Poznaniu ul. Dąbrowskiego 79, 60-529 Poznań działającej przez pełnomocnika Pana Jakuba Szulca w sprawie wydania decyzji o środowiskowych uwarunkowaniach dla przedsięwzięcia polegającego na „*Poprawie zdolności retencyjnych na terenie obszaru Natura 2000 Zachodnie Pojezierze Krzywińskie PLH300014 jako przedmiot działań ochronnych żółwia błotnego poprzez remont, odbudowę i budowę urządzeń małej retencji*”, zlokalizowanego w obrębie ewidencyjnym Drzeczkowo, dz. nr 194, 195/1, 5012, 5015, gmina Osieczna

p o s t a n a w i a m

odmówić wszczęcia postępowania administracyjnego w sprawie wydania decyzji o środowiskowych uwarunkowaniach dla planowanego przedsięwzięcia pn. „Poprawa zdolności retencyjnych na terenie obszaru Natura 2000 Zachodnie Pojezierze Krzywińskie PLH300014 jako przedmiot działań ochronnych żółwia błotnego poprzez remont, odbudowę i budowę urządzeń małej retencji”.

UZASADNIENIE

W dniu 30 listopada 2021 r. do Burmistrza Gminy Osieczna wpłynął wniosek Regionalnej Dyrekcji Ochrony Środowiska ul. Dąbrowskiego 79, 60-529 Poznań złożony przez pełnomocnika Pana Jakuba Szulca Zeneris Projekty S.A. z siedzibą ul. Paderewskiego 8, 61-770 Poznań w sprawie wydania decyzji o środowiskowych uwarunkowaniach dla przedsięwzięcia pn. „Poprawa zdolności retencyjnych na terenie obszaru Natura 2000 Zachodnie Pojezierze Krzywińskie PLH300014 jako przedmiot działań ochronnych żółwia błotnego poprzez remont, odbudowę i budowę urządzeń małej retencji”.

Do wniosku dołączono dokumenty wymienione w art. 74 ust. 1 pkt. 2, 3, 3a i 6 ustawy z dnia 3 października 2008 r. o udostępnianiu informacji o środowisku i jego ochronie, udziale społeczeństwa w ochronie środowiska oraz o ocenach oddziaływania na środowisko (t.j. Dz. U. z 2021 r. poz. 247 ze zmianami).

Z dołączonej do wniosku karty informacyjnej przedsięwzięcia wynika, iż planowane przedsięwzięcie polegać będzie na remoncie, odbudowie i budowie urządzeń małej retencji o wysokości piętrzenia do 1m, znajdujących się na rowach melioracyjnych SD oraz SD-1 na działkach 194, 195/1, 5012 i 5015, obręb geodezyjny Drzeczkowo, gmina Osieczna. Realizacja przedsięwzięcia zgodnie z danymi zawartymi w Geoserwisie GDOŚ odbywać się będzie na następujących obszarach chronionych: obszar Natura 2000 „Zachodnie Pojezierze Krzywińskie”, obszar Natura 2000 „Zbiornik Wonieść”, obszar chronionego krajobrazu „Krzywińsko-Osiecki wraz z zadrzewieniami generała Dezyderego Chłapowskiego i kompleksem leśnym Osieczna-Góra”. Ponadto planowana do realizacji inwestycja wpisana jest zarządzeniem Regionalnego Dyrektora Ochrony Środowiska w Poznaniu z dnia 8 listopada 2021 r. - zmieniające zarządzenie w sprawie ustanowienia planu zadań ochronnych dla obszaru Natura 2000 Zachodnie Pojezierze Krzywińskie PLH300014 (Dz. U. Woj. Wlkp. z 2021 r. poz. 8288) do planu zadań ochronnych dla obszaru Natura 2000 Zachodnie Pojezierze Krzywińskie PLH300014 – działanie nr 8 - Retencjonowanie wody w zbiornikach i zagłębieniach terenu poprzez:

- a) budowę zastawek, progów piętrzących oraz remont grobli,
- b) wykonanie nowego drenowania lub remont istniejącego systemu melioracji gruntów ornych lub wykonanie innych rozwiązań technicznych umożliwiających napełnienie zbiorników wodnych

przy wskazaniu obszaru wdrażania „Zbiorniki wodne i cieki znajdujące się na działkach o numerach 192/1, 193, 194, 5012, 5015, 5016, 5017/2, 5019/3 i 5019/4 obręb Drzeczkowo, gmina Osieczna”.

W związku z powyższym zgodnie z rozporządzeniem Rady Ministrów z dnia 10 września 2019 r. w sprawie przedsięwzięć mogących znacząco oddziaływać na środowisko (Dz. U. z 2019 r. poz. 1839) przedsięwzięcie to należy zaliczyć do przedsięwzięć o których mowa w § 3 ust 1 pkt 69 lit. a). A więc objętych zwolnieniem z obowiązku uzyskania decyzji o środowiskowych uwarunkowaniach. W świetle powyższego należy uznać, że nie ma podstaw do prowadzenia postępowania administracyjnego w sprawie wydania decyzji o środowiskowych uwarunkowaniach dla przedmiotowego przedsięwzięcia.

Zgodnie z art. 61a § 1 Kodeksu postępowania administracyjnego, gdy żądanie wszczęcia postępowania zostało wniesione przez osobę niebędącą stroną lub z innych uzasadnionych przyczyn postępowanie nie może być wszczęte, organ administracji publicznej wydaje postanowienie o odmowie wszczęcia postępowania.

Mając powyższe na uwadze postanowiono jak w sentencji.

Pouczenie

Na niniejsze postanowienie przysługuje stronie prawo wniesienia zażalenia do Samorządowego Kolegium Odwoławczego w Lesznie za pośrednictwem Burmistrza Gminy Osieczna w terminie 7 dni od dnia otrzymania niniejszego postanowienia.

z up. BURMISTRZA

Stefan Kuśnierk
Zastępca Burmistrza

Otrzymuje:

- 1. Pan Jakub Szulc
Zeneris Projekty S.A.
ul. Paderewskiego 8
61-770 Poznań,
- 2. A/a.

Postanowienie niniejsze jest ostateczne.

05.07.2022r



z up. BURMISTRZA

Sławomir Koszałski
Sekretarz Gminy

DECYZJA
o ustaleniu lokalizacji inwestycji celu publicznego

Na podstawie art.1 ust. 2 pkt. 1, art. 4 ust. 2 pkt. 1, art. 50 ust. 1 i 4, art. 51 ust. 1 pkt. 2, art. 53 ust. 4, art. 54 i 56 ustawy z dnia 27 marca 2003 r. o planowaniu i zagospodarowaniu przestrzennym (t. j. Dz. U. z 2022 r., poz. 503) oraz art. 104 Kodeksu Postępowania Administracyjnego z dnia 14 czerwca 1960 r. (t. j. Dz. U. z 2021 r., poz. 735 ze zm.) po rozpatrzeniu wniosku z dnia 18 października 2021 r. (data wpływu: 22.10.2021 r.) złożonego przez:

**Regionalną Dyрекcję Ochrony Środowiska
w Poznaniu
ul. Dąbrowskiego 79
60-529 Poznań**

w sprawie: **poprawy zdolności retencyjnych na terenie obszaru Natura 2000 Zachodnie
Pojezierze Krzywińskie PLH300014 jako przedmiot działań ochronnych żółwia błotnego
poprzez remont, obudowę i budowę urządzeń małej retencji**
na dz. ozn. nr geod. 194, 195/1, 5012, 5015 w obrębie Drzeczkowo.

U S T A L A M

lokalizację inwestycji celu publicznego.

1. Warunki i szczegółowe zasady zagospodarowania terenu oraz jego zabudowy wynikające z przepisów odrębnych m. in.:

- Ustawy z dnia 7 lipca 1994 r. – Prawo budowlane (t. j. Dz. U z 2021 r., poz. 2351)
- Rozporządzenia Ministra Infrastruktury z dnia 26 sierpnia 2003 r. w sprawie sposobu ustalenia wymagań dotyczącej nowej zabudowy i zagospodarowania terenu w przypadku braku miejscowego planu zagospodarowania przestrzennego (Dz. U. Nr 64, poz. 1588),
- Ustawy z dnia 21 marca 1985 r. o drogach publicznych (t. j. Dz. U. z 2020 r., poz. 470 ze zm.)
- Rozporządzenia Ministra Transportu i Gospodarki Morskiej z dnia 2 marca 1999 r. w sprawie warunków technicznych, jakim powinny odpowiadać drogi publiczne i ich usytuowanie (t. j. Dz. U. z 2016 r., poz. 124),
- Ustawy z dnia 23 lipca 2003 r. o ochronie zabytków i opiece nad zabytkami (t. j. Dz. U. z 2021 r., poz. 710 ze zm.),
- Prawa Ochrony Środowiska (t. j. Dz. U. z 2021 r., poz. 1973 ze zm.);
- Ustawy o ochronie gruntów rolnych i leśnych z dnia 3 lutego 1995 r. (t. j. Dz. U. z 2021 r., poz. 1326 ze zm.),

a w szczególności:

a) warunków i wymagań ochrony i kształtowania ład przestrzennego:

1) budowla – próg (budowa)

parametry techniczne progu w km 0+142,0 rowu melioracyjnego SD:

- rzędna progu (przelewu) – 80,20 m n.p.m.,
- rzędna korony progu (skrzydelek) – 80,60 m n.p.m.,
- rzędna dna progu – 79,30 m n.p.m.,
- szerokość światła przelewu – 1,00 m,
- szerokość progu (korona) – 0,50 m,
- wysokość progu – 0,90 m,
- długość pala kierującego brusy – 3,00 m,
- długość brusów – 2,00 m.

2) budowla – przepust (budowa)

parametry techniczne przepustu w km 0+735,0 rowu melioracyjnego SD:

- rzędna dna wlotu – 84,55 m n.p.m.,
- rzędna dna wylotu – 84,45 m n.p.m.,
- średnica przepustu – 0,60 m,
- długość przepustu – 12,00 m,
- spadek przewodu przepustu – 0,83%.
- szerokość przelewu w wlocie – 0,60 m,
- wysokość zamknięć na wlocie (szandorów) – 0,50 m,
- długość pala kierującego brusy – 3,00 m,
- długość brusów (konstrukcja wlotu do przepustu) – 1,60 m – 2,20 m.

3) budowla – brod (budowa)

parametry techniczne brodu w km 0+019,5 rowu melioracyjnego SD-1:

- rzędna dna – 78,85 m n.p.m.,
- szerokość w dnie osi rzeki – 1,50 m,
- szerokość przejazdowa brodu – 3,00 m,
- długość przejazdowa brodu – 19,90 m,
- nachylenia poprzeczne (zjazdu/wyjazdu) – 1:8.

4) budowla – zastawka (budowa)

parametry techniczne zastawki w km 0+028,0 rowu melioracyjnego SD-1:

- rzędna przelewu – 79,40 m n.p.m.,
- rzędna dna – 78,90 m n.p.m.,
- szerokość światła przelewu – 1,00 m,
- wysokość przelewu (szandorów) – 0,50 m,
- szerokość zastawki (ze skrzydełkami) – 4,60 m,
- rzędna góry zastawki (skrzydełek) – 79,50 m n.p.m.,
- długość pala kierującego brusy – 2,50 m,
- długość brusów – 1,50 m.

5) budowla – zastawki (odbudowa)

parametry techniczne zastawki w km 0+346,5 rowu melioracyjnego SD-1:

- rzędna przelewu – 83,65 m n.p.m.,
- rzędna dna – 83,15 m n.p.m.,
- szerokość światła przelewu – 1,00 m,
- wysokość przelewu (szandorów) – 0,50 m,
- szerokość zastawki (ze skrzydełkami) – 5,00 m,
- rzędna góry zastawki (skrzydełek) – 83,75 m n.p.m.,
- rzędna góry kładki (pomostu) – 83,95 m n.p.m.,
- długość pala kierującego brusy – 2,50 m,
- długość brusów – 1,50 m.

parametry techniczne zastawki w km 0+426,0 rowu melioracyjnego SD-1:

- rzędna przelewu – 84,65 m n.p.m.,
- rzędna dna – 84,15 m n.p.m.,
- szerokość światła przelewu – 1,00 m,
- wysokość przelewu (szandorów) – 0,50 m,
- szerokość zastawki (ze skrzydełkami) – 5,00 m,
- rzędna góry zastawki (skrzydełek) – 84,75 m n.p.m.,
- rzędna góry kładki (pomostu) – 84,95 m n.p.m.,
- długość pala kierującego brusy – 2,50 m,
- długość brusów – 1,50 m.

6) budowla – groble czołowe (remont)

parametry grobli – zbiornik U1:

- rzędna korony – 83,75 m n.p.m.,
- szerokość korony – 2,00 m,
- nachylenie skarpy odwodnej – 1:3,
- nachylenie skarpy odpowietrznej – 1:3,
- spadek poprzeczny korony – 2%.

parametry grobli – zbiornik U2:

- rzędna korony – 84,75 m n.p.m.,
- szerokość korony – 2,00 m,
- nachylenie skarpy odwodnej – 1:3,
- nachylenie skarpy odpowietrznej – 1:3,
- spadek poprzeczny korony – 2%.

7) prace konserwacyjno-odmuleniowe na rowie melioracyjnym SD

parametry rowu melioracyjnego SD:

- szerokość w dnie – 0,60 m,
- nachylenie skarp – 1:1,5,
- długość odcinka ok. 95 m.

b) ochrony środowiska i zdrowia ludzi oraz dziedzictwa kulturowego i zabytków oraz dóbr kultury współczesnej:

Uwarunkowania w zakresie dziedzictwa kulturowego oraz dóbr kultury współczesnej:

- planowana inwestycja jest położona na obszarze zespołu stanowisk archeologicznych – Karta Zespołu Stanowisk Archeologicznych nr 4 według gminnej ewidencji zabytków archeologicznych.

Uwarunkowania w zakresie ochrony środowiska:

- teren pod inwestycję położony jest na Obszarze Chronionego Krajobrazu – Krzywińsko Osiecki wraz z zadrzewieniami generała Dezyderego Chłapowskiego i kompleksem leśnym Osieczna – Góra,
- teren pod inwestycję położony jest na obszarze Natura 2000 – Zachodnie Pojezierze Krzywińskie,
- teren pod inwestycję położony jest na obszarze Natura 2000 – Zbiornik Wonieść.

c) przewidywanego zapotrzebowanie w infrastrukturę techniczną:

- dojazd z drogi publicznej – inwestycja realizowana w pasie drogi.

d) wymagań dotyczących ochrony interesów osób trzecich:

- zagospodarowanie działek nie może ograniczać dostępu do drogi publicznej dla innych działek,
- zagospodarowanie działek nie może ograniczać korzystania z wody, energii elektrycznej i ciepłej oraz środków łączności dla obiektów zlokalizowanych na innych działkach,
- zabudowa i zagospodarowanie działki nie może ograniczać dostępu światła dziennego do pomieszczeń przeznaczonych na pobyt ludzi (osób trzecich),
- w projekcie technicznym należy zastosować takie rozwiązania, aby nie wnosić dodatkowych uciążliwości na tereny sąsiadujące, w zakresie zanieczyszczenia, powietrza, hałasu, wibracji, zakłóceń elektrycznych i promieniowania,
- realizacja inwestycji nie może zanieczyszczać gleby i wody, oraz zmieniać stosunków wodnych na sąsiednich działkach osób trzecich,
- gdy realizacja inwestycji może powodować ograniczenia w zagospodarowaniu lub użytkowaniu sąsiednich terenów – należy dokonać odpowiednich uzgodnień z ich właścicielami,
- wejście na teren sąsiedni wymaga porozumienia z jego dysponentami, uporządkowania i przywrócenia poprzednich walorów gruntów,

- na etapie projektowania, realizacji i eksploatacji inwestycji należy uwzględnić całość warunków wynikających z przeprowadzonych uzgodnień oraz zapewnić ochronę osób trzecich,
- strony zostały zawiadomione o wszczęciu postępowania administracyjnego pismem z dnia 21.03.2022 r. znak: RRG 6733.3.2022.

e) wymagań wynikających z przepisów odrębnych:

- realizacja przedmiotowego zamierzenia inwestycyjnego wymaga opracowania projektu budowlanego i uzyskania pozwolenia na budowę,
- realizacja przedmiotowego zamierzenia wymaga uzyskania niezbędnych dokumentów i atestów,
- lokalizacja obiektu na działce powinna być zgodna z warunkami technicznymi, jakimi powinny odpowiadać budynki i ich usytuowanie – Rozporządzenie Ministra Infrastruktury z dnia 17 lipca 2015 r. (t. j. Dz. U. z 2019 r., poz. 1065 Transportu i Gospodarki Morskiej z dnia 2 marca 1999 r. w sprawie warunków technicznych jakim powinny odpowiadać drogi publiczne i ich usytuowanie (t. j. Dz. U. z 2016 r., poz. 124).

W trakcie prowadzonej procedury uzyskano wymagane opinie i uzgodnienia.

2. Linie rozgraniczające teren inwestycji objęty niniejszą decyzją oznaczono na kopii mapy zasadniczej w skali 1 : 500 (Arkusz 1-4) do niniejszej decyzji.

UZASADNIENIE

Z wnioskiem o lokalizację inwestycji celu publicznego dla inwestycji obejmującej poprawę zdolności retencyjnych na terenie obszaru Natura 2000 Zachodnie Pojezierze Krzywińskie PLH300014 jako przedmiot działań ochronnych żółwia błotnego poprzez remont, obudowę i budowę urządzeń małej retencji w obrębie **Drzeczkowo** na dz. ozn. nr geod.: **194, 195/1, 5012, 5015** wystąpiła Regionalna Dyrekcję Ochrony Środowiska w Poznaniu, ul. Dąbrowskiego 79, 60-529 Poznań.

Złożony wniosek zawierał wszystkie niezbędne informacje stanowiące podstawę do wydania odpowiedniej decyzji.

Stosownie do wymogów procedury administracyjnej, wszystkie strony zostały zawiadomione o wszczęciu postępowania administracyjnego w sprawie wydania decyzji o ustaleniu lokalizacji inwestycji celu publicznego.

W wyniku analizy ustalono, iż nie ma wynikających z przepisów odrębnych przeszkód do wydania decyzji uwzględniającej wniosek. Podobnie wydaniu decyzji nie stoi na przeszkodzie stan faktyczny i prawny terenu, na którym przewiduje się realizację inwestycji.

W sytuacji, gdy organem odpowiednim do uzgodnienia jest organ właściwy do wydania decyzji o warunkach zabudowy, uzgodnienie nie przybiera formy odrębnego postanowienia jednakże stanowisko w tej kwestii znajduje odzwierciedlenie w uzasadnieniu decyzji. Wobec tego, organ stwierdza iż istniejące uzbrojenie terenu z jego dostępnością komunikacyjną jest wystarczające dla planowanego przedsięwzięcia.

Po dokonaniu analizy funkcji zabudowy i zagospodarowania terenu ustalono powyższe warunki zabudowy dla inwestycji objętej wnioskiem.

Projekt decyzji o ustaleniu warunków zabudowy zgodnie z art. 60 ust. 4 u.p.z.p, sporządziła mgr inż. arch. Monika Pierożyńska-Semenków, wpisana na listę Polskiej Izby Urbanistów Zachodnia Okręgowa Izba Urbanistów z/s we Wrocławiu Zaświadczenie Nr Z-461/KW/317/2014 z dnia 8 sierpnia 2014 r.

POUCZENIE

Od decyzji służy prawo wniesienia odwołania do Samorządowego Kolegium Odwoławczego w Lesznie za pośrednictwem Burmistrza Gminy Osieczna w terminie 14 dni od dnia odbioru decyzji. Na podstawie art. 127a KPA strona może zrzec się prawa do wniesienia odwołania wobec organu administracji publicznej, który wydał decyzję. Z dniem doręczenia organowi administracji publicznej ~~Oświadczenia o zrzeczeniu się prawa do wniesienia odwołania przez ostatnią ze stron postępowania, decyzja staje się ostateczna i prawomocna.~~

z up. BURMISTRZA

Sławomir Kozłowski
Sekretarz Gminy



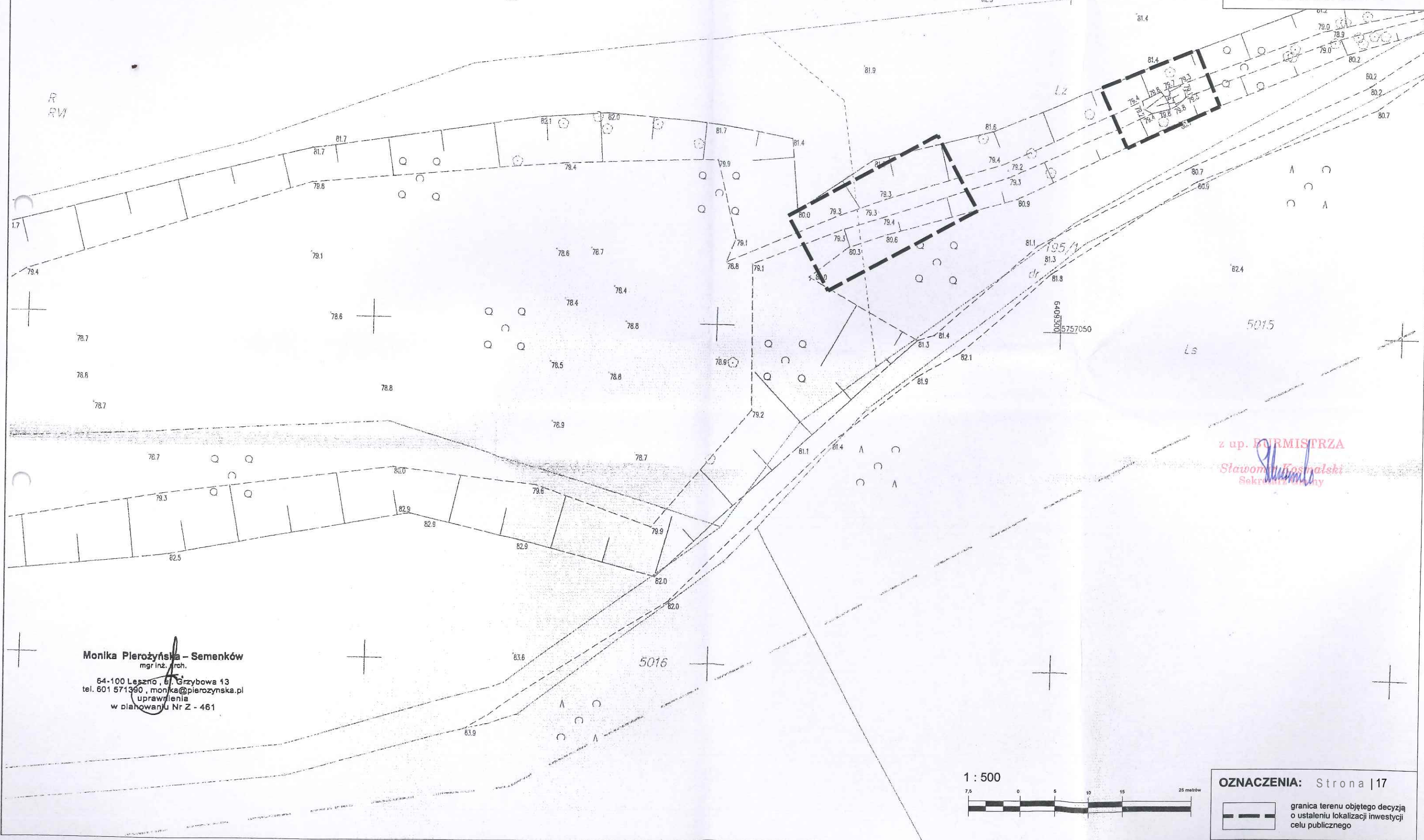
OSIECZNA
BURMISTRZA
Sławomir Kozłowski
Sekretarz Gminy

BURMISTRZ
Gminy
OSIECZNA

ZAŁĄCZNIK GRAFICZNY
do decyzji o ustaleniu lokalizacji
inwestycji celu publicznego
Nr RRG 6733.3.2022
dnia 22.04.2021

obręb Drzeczkowo
skala 1 : 500

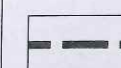
ARKUSZ 1



1 : 500



OZNACZENIA: Strona | 17



granica terenu objętego decyzją
o ustaleniu lokalizacji inwestycji
celu publicznego

BURMISTRZ
Gminy
OSIECZNA

Załącznik Graficzny
do decyzji o ustaleniu lokalizacji
inwestycji celu publicznego
Nr RRG 6733.3.2022
dnia 27.04.2022

obręb Drzeczkowo
skala 1 : 500

ARKUSZ 2



z up. BURMISTRZA
Sławomir Kąkmański
Sekretarz Gminy

Monika Płerożyńska - Semenków
mgr inż. Arch.
64-100 Łaszno, ul. Grzybowa 13
tel. 601 571390, monika@plerozynska.pl
uprawnienia
w planowaniu Nr Z - 461

1 : 500

OZNACZENIA: Strona | 18



granica terenu objętego decyzją
o ustaleniu lokalizacji inwestycji
celu publicznego

BURMISTRZ
Gminy
OSIECZNA

ZALĄCZNIK GRAFICZNY
do decyzji o ustaleniu lokalizacji
inwestycji celu publicznego
Nr RRG.6733.3.2022
dnia 22.04.2022

obręb Drzeczkowo
skala 1 : 500

ARKUSZ 3

z up. BURMISTRZA
Stawomir Mański
Sekretarz Gminy

Monika Pierożyńska - Semenków
mgr inż. arch.

64-100 Łęčno, ul. Grzybowa 13
tel. 601 571390, monika.pierozynska.pl
uprawnienia
w planowaniu Nr Z - 461

MAPA DO CELÓW PROJEKTOWYCH
Arkusz nr 2 (2)

Oznaczenie kancelaryjne zgłoszenia pracy geodezyjnej GN.VII.6640.129.20

Nazwa Województwa

Nazwa Powiatu

Nazwa Gminy

Jednostka ewidencyjna

OZNACZENIA: Strona | 19

--- granica terenu objętego decyzją
o ustaleniu lokalizacji inwestycji
celu publicznego

1 : 500



BURMISTRZ
Gminy
OSIECZNA

ZALĄCZNIK GRAFICZNY
do decyzji o ustaleniu lokalizacji
inwestycji celu publicznego
Nr RRG 6733.3.2022
dnia 22.04.2022

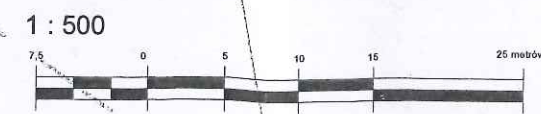
obręb Drzeczkowo
skala 1 : 500

ARKUSZ 4



z up. BURMISTRZA
Sławomir Kozmański
Sekretarz Gminy

Monika Pierożyńska – Semenków
mgr inż. arch.
64-100 Leszno, ul. Grzybowa 13
tel. 601 571 690, monika@pierozyńska.pl
uprawnienia
w planowaniu Nr Z - 461



OZNACZENIA: Strona | 20
--- granica terenu objętego decyzją
o ustaleniu lokalizacji inwestycji
celu publicznego



Państwowe
Gospodarstwo Wodne
Wody Polskie

Zarząd Zlewni
w Poznaniu

Państwowe Gospodarstwo Wodne
Wody Polskie
Zarząd Zlewni w Poznaniu
ul. Szewska 1, 61-760 Poznań
NIP: 527-282-56-16 REGON: 368302575

Niniejsza decyzja
staje się ostateczna
dnia: 10.09.2022.
Poznań, dnia 14.09.2022.

Z UP. DYREKTORA
Anna Kowalska
KIEROWNIK DZIAŁU

PO.ZUZ.4.4210.434.2022.KMN

Poznań, dnia 24 sierpnia 2022 r.

DECYZJA

Na podstawie art. 389 pkt 6), 2) w związku z art. 16 pkt 65) lit. a), art. 17 ust. 1 pkt 4), art. 34 pkt 2), a także art. 397 ust. 1 i 3 pkt 2) lit. a), oraz art. 407 ust. 1 i 2, art. 400 ust. 1 i 6, art. 403 ust. 1 i ust. 2 pkt 12), art. 393 ust. 4 i 5, art. 396 ust. 1, art. 397 ust. 1 i ust. 3 pkt 2), art. 414 ust. 1 pkt 3) ustawy z dnia 20 lipca 2017 r. Prawo wodne (t.j. Dz.U. z 2021 r., poz. 2233 z późn. zm.), jak również art. 104, art. 107 § 1-3 ustawy z dnia 14 czerwca 1960 r. Kodeks postępowania administracyjnego (t.j. Dz.U. z 2021 r., poz. 735 z późn. zm.), po rozpatrzeniu wniosku z dnia 30 maja 2022 r. (data wpływu do Państwowego Gospodarstwa Wodnego Wody Polskie Zarządu Zlewni w Poznaniu: 30 maja 2022 r.), uzupełnionego pismem z dnia 6 lipca 2022 r. (data wpływu do tut. Organu: 5 lipca 2022 r.), złożonego przez:

Regionalną Dyрекcję Ochrony Środowiska w Poznaniu
ul. Jana Henryka Dąbrowskiego 79
60-529 Poznań

DYREKTOR

ZARZĄDU ZLEWNI WÓD POLSKICH W POZNANIU

orzeka:

- I. udzielić na rzecz Regionalnej Dyrekcji Ochrony Środowiska w Poznaniu, ul. Jana Henryka Dąbrowskiego 79, 60-529 Poznań, pozwolenia wodnoprawnego na:
 1. szczególne korzystanie z wód w zakresie użytkowania wody znajdującej się w rowach melioracyjnych SD i SD-1, na działkach ewidencyjnych o nr 194, 195/1, 5012, 5015, obręb 0002 Drzeczkowo, gmina Osieczna, powiat leszczyński, województwo wielkopolskie,
 2. wykonanie urządzenia wodnego, tj. przebudowę rowu melioracyjnego SD polegającą na:
 - 2.1. likwidacji progu w km 0+097,0 i wykonaniu progu w km 0+142,0 rowu SD, na działce ewidencyjnej o nr 194, obręb 0002 Drzeczkowo, gmina Osieczna, powiat leszczyński, województwo wielkopolskie,
 - 2.2. rozbiórce przepustu w km 0+735,0 i wykonaniu przepustu w km 0+735,0 rowu SD, na działce ewidencyjnej o nr 194, obręb 0002 Drzeczkowo, gmina Osieczna, powiat leszczyński, województwo wielkopolskie,

3. wykonanie urządzenia wodnego, tj. przebudowę rowu melioracyjnego SD-1 polegającą na:

- 3.1.** likwidacji przepustu w km 0+019,5 i wykonanie brodu w km 0+019,5 rowu SD-1 na działkach ewidencyjnych o nr 195/1, 5015 obręb 0002 Drzeczkowo, gmina Osieczna, powiat leszczyński, województwo wielkopolskie,
- 3.2.** wykonanie zastawki w km 0+028,0 rowu SD-1 na działkach ewidencyjnych o nr 5012, 5015 obręb 0002 Drzeczkowo, gmina Osieczna, powiat leszczyński, województwo wielkopolskie,
- 3.3.** odbudowie zastawki w grobli zbiornika U1 w km 0+346,5 rowu SD-1 na działce ewidencyjnej o nr 5012 obręb 0002 Drzeczkowo, gmina Osieczna, powiat leszczyński, województwo wielkopolskie,
- 3.4.** odbudowie zastawki w grobli zbiornika U2 w km 0+426,0 rowu SD-1 na działce ewidencyjnej o nr 5012 obręb 0002 Drzeczkowo, gmina Osieczna, powiat leszczyński, województwo wielkopolskie,

w ramach inwestycji pn. „Poprawa zdolności retencyjnych na terenie Obszaru Natura 2000 Zachodnie Pojezierze Krzywińskie PLH300014 jako przedmiot działań ochronnych żółwia błotnego poprzez remont, odbudowę i budowę urządzeń małej retencji”.

II. ustalić warunki wykonania pozwolenia:

- 1. w zakresie szczególnego korzystania z wód** - użytkowanie wody znajdującej się w rowach melioracyjnych SD i SD-1, na działkach ewidencyjnych o nr 194, 195/1, 5012, 5015, obręb 0002 Drzeczkowo, gmina Osieczna, powiat leszczyński, województwo wielkopolskie,

- a) cel użytkowania: czasowe zatrzymanie wody w celu spowolnienia jej odpływu z rowów, poprzez planowane do przebudowy i wykonania urządzenia małej retencji, co doprowadzi m.in. do spowolnienia gwałtownego spływu wód (po przejściu opadów atmosferycznych) powodującego występowanie lokalnej erozji brzegowej i dennej na rozpatrywanym obszarze Natura 2000;

- 2. w zakresie wykonania urządzenia wodnego, tj. przebudowa rowu melioracyjnego SD polegająca na:**

2.1 likwidacji progu w km 0+097,0 i wykonaniu progu w km 0+142,0 rowu SD:

- a) próg w km 0+097,0 rowu SD:

- cel likwidacji: zły stan techniczny;
- lokalizacja: działka ewidencyjna o nr 194, obręb 0002 Drzeczkowo, gmina Osieczna, powiat leszczyński, województwo wielkopolskie;
- współrzędne dla punktu charakterystycznego w osi obiektu w geodezyjnym układzie odniesienia PL ETRF2000 strefa 6:
X: 5757084 Y: 6409315;
- konstrukcja: ziemna;

- b) próg w km 0+142,0 rowu SD:

- cel wykonania: czasowe zatrzymanie wody w rowie;
- lokalizacja: działka ewidencyjna o nr 194, obręb 0002 Drzeczkowo, gmina Osieczna, powiat leszczyński, województwo wielkopolskie;

- współrzędne dla punktu charakterystycznego - osi obiektu - w geodezyjnym układzie odniesienia PL ETRF2000 strefa 6:
X: 5757067 Y: 6409274;
- rzędna progu - przelewu (PL-KRON86-NH) - 80,20 m n. p. m.;
- rzędna korony progu - skrzydełek (PL-KRON86-NH) - 80,60 m n. p. m.;
- rzędna dna progu - 79,30 m n. p. m.;
- szerokość światła przelewu - 1,00 m;
- szerokość progu - korona - 0,50 m;
- wysokość progu - 0,90 m;
- długość pała kierującego brusy - 3,00 m;
- długość brusów - 2,00 m;
- konstrukcja: drewniano kamienna;

2.2 rozbiórce przepustu w km 0+735,0 i wykonaniu przepustu w km 0+735,0 rowu SD:

a) przepustu w km 0+735,0 rowu SD:

- cel rozbiórki: zły stan techniczny;
- lokalizacja: działka ewidencyjna o nr 194, obręb 0002 Drzeczkowo, gmina Osieczna, powiat leszczyński, województwo wielkopolskie;
- współrzędne dla punktu charakterystycznego w osi obiektu w geodezyjnym układzie odniesienia PL ETRF2000 strefa 6:
X: 5757014 Y: 6408741;
- średnica przepustu - Ø 400 mm;
- długość przepustu - 30,00 m;
- konstrukcja: betonowa;

b) nowy przepustu w km 0+735,0 rowu SD:

- cel wykonania: czasowe zatrzymanie wody w rowie;
- lokalizacja: działka ewidencyjna o nr 194, obręb 0002 Drzeczkowo, gmina Osieczna, powiat leszczyński, województwo wielkopolskie;
- współrzędne dla punktów charakterystycznych w geodezyjnym układzie odniesienia PL ETRF2000 strefa 6:
X: 5757021 Y: 6408740;
X: 5757014 Y: 6408741;
- rzędna dna wlotu (PL-KRON86-NH) - 84,55 m n. p. m.;
- rzędna dna wylotu (PL-KRON86-NH) - 84,45 m n. p. m.;
- rzędna przelewu (PL-KRON86-NH) - 85,05 m n. p. m.;
- średnica przepustu (rurociąg PEHD) - Ø 600 mm;
- długość przepustu - 12,00 m;
- spadek przewodu przepustu - 0,83%;
- szerokość przelewu na wlocie - 0,60 m;
- wysokość zamknięć na wlocie (szandorów) - 0,50 m;
- długość pała kierującego brusy - 3,00 m;
- długość brusów (konstrukcja wlotu do przepustu) - 1,60 m ÷ 2,20 m;
- konstrukcja: drewniano kamienna;

3. w zakresie wykonania urządzenia wodnego, tj. przebudowa rowu melioracyjnego SD-1 polegająca na:

3.1. likwidacji przepustu w km 0+019,5 i wykonanie brodu w km 0+019,5 rowu SD-1:

a) przepustu w km 0+019,5 rowu SD-1:

- cel likwidacji: zły stan techniczny;
- lokalizacja: działki ewidencyjne o nr 195/1, 5015 obręb 0002 Drzeczkowo, gmina Osieczna, powiat leszczyński, województwo wielkopolskie;
- współrzędne dla punktu charakterystycznego w osi obiektu w geodezyjnym układzie odniesienia PL ETRF2000 strefa 6:
X: 5757121 Y: 6409400;
- średnica przepustu – \varnothing 400 mm;
- długość przepustu – 6,50 m;
- konstrukcja: betonowa;

b) bród w km 0+019,5 rowu SD-1:

- cel wykonania: ochrona koryta rowu przed erozją i zachowanie ciągłości morfologicznej;
- lokalizacja: działki ewidencyjne o nr 195/1, 5015 obręb 0002 Drzeczkowo, gmina Osieczna, powiat leszczyński, województwo wielkopolskie;
- współrzędne dla punktu charakterystycznego w osi obiektu w geodezyjnym układzie odniesienia PL ETRF2000 strefa 6:
X: 5757121 Y: 6409400;
- rzędna dna (PL-KRON86-NH) – 78,85 m n. p. m.;
- szerokość w dnie w osi rowu – 1,50 m;
- szerokość przejazdowa brodu – 3,00 m;
- długość przejazdowa brodu – 19,90 m;
- nachylenie poprzeczne (zjazdu/wyjazdu) – 1:8;
- konstrukcja: drewniano kamienna;

3.2. wykonanie zastawki w km 0+028,0 rowu SD-1:

- cel wykonania: czasowe zatrzymanie wody w rowie;
- lokalizacja: działki ewidencyjne o nr 5012, 5015 obręb 0002 Drzeczkowo, gmina Osieczna, powiat leszczyński, województwo wielkopolskie;
- współrzędne dla punktu charakterystycznego w osi obiektu w geodezyjnym układzie odniesienia PL ETRF2000 strefa 6:
X: 5757129 Y: 6409395;
- rzędna przelewu (PL-KRON86-NH) – 79,40 m n. p. m.;
- rzędna dna (PL-KRON86-NH) – 78,90 m n. p. m.;
- szerokość światła przelewu – 1,00 m;
- wysokość przelewu (szandorów) – 0,50 m;
- szerokość zastawki (ze skrzydełkami) – 4,60 m;
- rzędna góry zastawki – skrzydełek (PL-KRON86-NH) – 79,50 m n. p. m.;
- długość pala kierującego brusy – 2,50 m;
- długość brusów – 1,50 m;

- konstrukcja: drewniano kamienna;

3.3. odbudowie zastawki w grobli zbiornika U1 w km 0+346,5 rowu SD-1:

- cel wykonania: czasowe zatrzymanie wody w rowie;
- lokalizacja: działka ewidencyjna o nr 5012 obręb 0002 Drzeczkowo, gmina Osieczna, powiat leszczyński, województwo wielkopolskie;
- współrzędne dla punktu charakterystycznego w osi obiektu w geodezyjnym układzie odniesienia PL ETRF2000 strefa 6:
X: 5757283 Y: 6409123;
- rzędna przelewu (PL-KRON86-NH) – 83,65 m n. p. m.;
- rzędna dna (PL-KRON86-NH) – 83,15 m n. p. m.;
- szerokość światła przelewu – 1,00 m;
- wysokość przelewu (szandorów) – 0,50 m;
- szerokość zastawki (ze skrzydełkami) – 5,00 m;
- rzędna góry zastawki - skrzydełek (PL-KRON86-NH) – 83,75 m n. p. m.;
- rzędna góry kładki- pomostu (PL-KRON86-NH) – 83,95 m n. p. m.;
- długość pala kierującego brusy – 2,50 m;
- długość brusów – 1,50 m;
- konstrukcja: drewniano kamienna;

3.4. odbudowie zastawki w grobli zbiornika U2 w km 0+426,0 rowu SD-1:

- cel wykonania: czasowe zatrzymanie wody w rowie;
- lokalizacja: działka ewidencyjna o nr 5012 obręb 0002 Drzeczkowo, gmina Osieczna, powiat leszczyński, województwo wielkopolskie;
- współrzędne dla punktu charakterystycznego w osi obiektu w geodezyjnym układzie odniesienia PL ETRF2000 strefa 6:
X: 5757332 Y: 6409061;
- rzędna przelewu (PL-KRON86-NH) – 84,65 m n. p. m.;
- rzędna dna (PL-KRON86-NH) – 84,15 m n. p. m.;
- szerokość światła przelewu – 1,00 m;
- wysokość przelewu (szandorów) – 0,50 m;
- szerokość zastawki (ze skrzydełkami) – 5,00 m;
- rzędna góry zastawki – skrzydełek (PL-KRON86-NH) – 84,75 m n. p. m.;
- rzędna góry kładki – pomostu (PL-KRON86-NH) – 84,95 m n. p. m.;
- długość pala kierującego brusy – 2,50 m;
- długość brusów – 1,50 m;
- konstrukcja: drewniano kamienna;

III. zobowiązać uprawnionego niniejszą decyzją do:

1. utrzymywania urządzeń wodnych oraz urządzeń towarzyszących w należyтым stanie technicznym oraz wykonywania prac konserwacyjnych i naprawczych na własny koszt;
2. niedopuszczenia do przekroczenia parametrów urządzeń wodnych wskazanych w ust. II pkt 2 i 3 niniejszej decyzji w trakcie ich wykonywania;
3. wyznaczenie osób odpowiedzialnych za nadzór oraz utrzymanie i eksploatację urządzenia wodnego w dobrym stanie technicznym;
4. w przypadku wystąpienia awarii – niezwłocznego usunięcia jej przyczyn i skutków;

5. bieżącego monitorowania sytuacji hydrologicznej na etapie budowy i użytkowania obiektów;
6. zaprojektowania obiektów budowlanych w taki sposób, aby były odporne na długotrwałe utrzymywanie się wody;
7. uporządkowania terenu po zakończeniu wykonywania robót oraz przywrócenia stanu zapewniającego swobodny spływ wód;
8. przestrzegania zapisów niniejszego pozwolenia wodnoprawnego;

IV. zastrzec, że:

1. niniejsze pozwolenie wodnoprawne nie rodzi praw do nieruchomości i urządzeń wodnych koniecznych do jego realizacji oraz nie narusza prawa własności i uprawnień osób trzecich przysługujących wobec tej nieruchomości i urządzeń (art. 393 ust. 4 ustawy Prawo wodne);
2. Wnioskodawcy, który nie uzyskał praw do nieruchomości lub urządzeń koniecznych do realizacji pozwolenia wodnoprawnego, nie przysługuje roszczenie o zwrot nakładów poniesionych w związku z otrzymaniem pozwolenia (art. 393 ust. 5 ustawy Prawo wodne);
3. wszystkie prace związane z przedmiotowym pozwoleniem należy prowadzić zgodnie z obowiązującymi przepisami prawa – niniejsza decyzja nie zwalnia wnioskodawcy z przestrzegania wymagań określonych w przepisach odrębnych;
4. niniejsza decyzja winna być zawsze dostępna organom kontroli;
5. pozwolenie wodnoprawne wygasa, jeżeli zakład nie rozpoczął wykonywania urządzeń wodnych w terminie 3 lat od dnia, w którym pozwolenie wodnoprawne na wykonanie tych urządzeń stało się ostateczne (art. 414 ust. 1 pkt 3) ustawy Prawo wodne);

V. stwierdzić, że za podstawę wydania niniejszego pozwolenia przyjęto:

1. wniosek z dnia 30 maja 2022 r. (data wpływu do tut. Organu: 30 maja 2022 r.);
2. pismo datowane na dzień 6 lipca 2022 r. (data wpływu do tut. Organu: 5 lipca 2022 r.);
3. dokumentację w postaci operatu wodnoprawnego, opracowaną 30 maja 2022 r.;
4. uproszczone wypisy z rejestru gruntów wydane przez Starostę Leszczyńskiego z dnia 24 czerwca 2021 r.;
5. opis prowadzenia zamierzonej działalności sporządzony w języku niespecjalistycznym;
6. postanowienie Burmistrza Gminy Osieczna z dnia 14 lutego 2022 r., znak: FE.6220.7.2021.2022 o odmowie wszczęcia postępowania administracyjnego w sprawie wydania decyzji o środowiskowych uwarunkowaniach dla planowanego przedsięwzięcia;
7. decyzję o ustaleniu lokalizacji inwestycji celu publicznego Burmistrza Gminy Osieczna z dnia 22 kwietnia 2022 r., znak: RRG.6733.3.2022;

VI. ustalić termin obowiązywania niniejszego pozwolenia wodnoprawnego na:

1. szczególne korzystanie z wód: 30 lat liczone od dnia ostateczności niniejszej decyzji;
2. wskazuje się, że obowiązek ustalenia okresu, na jaki wydaje się pozwolenie wodnoprawne, nie dotyczy pozwoleń wodnoprawnych na wykonanie urządzeń wodnych (...), przy czym pozwolenie wodnoprawne wygasa, jeżeli zakład nie rozpoczął wykonywania urządzeń

wodnych w terminie 3 lat od dnia, w którym pozwolenie wodnoprawne na wykonanie tych urządzeń stało się ostateczne;

Uzasadnienie

Inwestor wnioskiem z dnia 30 maja 2022 r. (data wpływu do tut. Organu: 30 maja 2022 r.), zwrócił się do Dyrektora Zarządu Zlewni Wód Polskich w Poznaniu o udzielenie pozwolenia wodnoprawnego na szczególne korzystanie z wód w zakresie użytkowania wody znajdującej się w rowach SD i SD-1, na działkach ewidencyjnych o nr 194, 195/1, 5012, 5015, obręb 0002 Drzeczkowo, gmina Osieczna, powiat leszczyński, województwo wielkopolskie; wykonanie urządzenia wodnego poprzez przebudowę rowu melioracyjnego SD polegającą na: likwidacji progu w km 0+097,0 i wykonaniu progu w km 0+142,0 rowu SD, rozbiórce przepustu w km 0+735,0 i wykonaniu przepustu w km 0+735,0 rowu SD; wykonanie urządzenia wodnego poprzez przebudowę rowu melioracyjnego SD-1 polegającą na: likwidacji przepustu w km 0+019,5 i wykonanie brodu w km 0+019,5 rowu SD-1, budowie zastawki w km 0+028,0 rowu SD-1, odbudowie zastawki w km 0+346,5 rowu SD-1, odbudowie zastawki w km 0+426,0 rowu SD-1.

Przedłożona w tut. Organie dokumentacja nie spełniała wszystkich wymogów formalnych niezbędnych do wszczęcia postępowania administracyjnego.

Wobec powyższego, Dyrektor Zarządu Zlewni Wód Polskich w Poznaniu, pismem znak: PO.ZUZ.4.4210.434.1.2022.KMN z dnia 28 czerwca 2022 r., wezwał Wnioskodawcę do usunięcia braków i uzupełnienia wniosku poprzez: oryginału pełnomocnictwa lub urzędowo poświadczonego odpisu pełnomocnictwa, umocowanie dla Wnioskodawcy tj. Regionalnego Dyrektora Ochrony Środowiska w Poznaniu do działania w imieniu Regionalnej Dyrekcji Ochrony Środowiska w Poznaniu przedłożenie decyzji o ustaleniu lokalizacji inwestycji celu publicznego Burmistrza Gminy Osieczna z dnia 22 kwietnia 2022 r., znak: RRG.6733.3., opatrzonej klauzulą ostateczności, przedłożenie postanowienia Burmistrza Gminy Osieczna z dnia 14 lutego 2022 r., znak: FE.6220.7.2021.2022, opatrzonego klauzulą ostateczności.

W odpowiedzi na powyższe wezwanie Wnioskodawca pismem datowanym na 6 lipca 2022 r. (data wpływu do tut. Organu: 5 lipca 2022 r.) uzupełnił wniosek czyniąc tym samym zadość wezwaniu.

Mając na uwadze, iż zgromadzone dotychczas dowody i materiały w sprawie mogą stanowić podstawę do wszczęcia postępowania administracyjnego, Dyrektor Zarządu Zlewni Wód Polskich w Poznaniu, pismem znak: PO.ZUZ.4.4210.434.2.2022.KMN z dnia 28 lipca 2022 r., zawiadomił Wnioskodawcę o wszczęciu postępowania administracyjnego w przedmiotowej sprawie. Spełniając wymagania art. 10 § 1 ustawy Kodeks postępowania administracyjnego – Dyrektor Zarządu Zlewni Wód Polskich w Poznaniu zapewnił stronom prawo do brania czynnego udziału w postępowaniu oraz wypowiedzenia się przed wydaniem decyzji, co do zebranych w sprawie dowodów i materiałów, wskazując jednocześnie termin na dokonanie powyższego.

Ponadto, Dyrektor Zarządu Zlewni Wód Polskich w Poznaniu zawiadomił strony postępowania, że postępowanie w niniejszej sprawie nie mogło być załatwione w terminie przewidzianym w art. 35 Kodeksu postępowania administracyjnego, podając powód i nowy termin załatwienia sprawy. Nadto, Dyrektor poinformował, że na podstawie art. 37 ww. ustawy, stronie w przypadkach niezałatwienia sprawy w terminie określonym w art. 35 lub przepisach szczególnych, jak również w terminie wskazanym zgodnie z art. 36 § 1 oraz, gdy postępowanie jest prowadzone dłużej niż jest to niezbędne do załatwienia sprawy, służy prawo wniesienia ponaglenia, które wnosi się do organu wyższego stopnia (Dyrektora Regionalnego Zarządu Gospodarki Wodnej Wód Polskich w Poznaniu)

za pośrednictwem organu prowadzącego postępowanie (Dyrektora Zarządu Zlewni Wód Polskich w Poznaniu). Żadna ze stron nie złożyła ponaglenia.

Zgodnie z regulacją art. 400 ust. 7 ustawy Prawo wodne, informacja o wszczęciu postępowania administracyjnego została podana do publicznej wiadomości na okres 7 dni poprzez wywieszenie na tablicy ogłoszeń Gminy Osieczna, na tablicy ogłoszeń Zarządu Zlewni Wód Polskich w Poznaniu oraz na stronie podmiotowej BIP Wód Polskich. W powyższej sprawie nie zostały złożone żadne uwagi i wnioski dotyczące wydania przedmiotowego pozwolenia.

Po analizie zebranego materiału dowodowego, Dyrektor Zarządu Zlewni Wód Polskich w Poznaniu stwierdza co następuje.

Celem Wnioskodawcy jest szczególne korzystanie z wód w zakresie użytkowania wody znajdującej się w rowach SD i SD-1, na działkach ewidencyjnych o nr 194, 195/1, 5012, 5015, obręb 0002 Drzeczkowo, gmina Osieczna, powiat leszczyński, województwo wielkopolskie; wykonanie urządzenia wodnego poprzez przebudowę rowu melioracyjnego SD polegającą na: likwidacji progu w km 0+097,0 i wykonaniu progu w km 0+142,0 rowu SD, rozbiórce przepustu w km 0+735,0 i wykonaniu przepustu w km 0+735,0 rowu SD; wykonanie urządzenia wodnego poprzez przebudowę rowu melioracyjnego SD-1 polegającą na: likwidacji przepustu w km 0+019,5 i wykonanie brodu w km 0+019,5 rowu SD-1, budowie zastawki w km 0+028,0 rowu SD-1, odbudowie zastawki w km 0+346,5 rowu SD-1, odbudowie zastawki w km 0+426,0 rowu SD-1.

Materialną podstawę rozstrzygnięcia w niniejszej sprawie stanowią przepisy ustawy z dnia 20 lipca 2017 r. Prawo wodne (t.j. Dz.U. z 2021 r., poz. 2233 z późn. zm.). Zgodnie z art. 397 ww. ustawy, organem właściwym w sprawie zgód wodnoprawnych, w rozumieniu przepisów ustawy z dnia 14 czerwca 1960 r. – Kodeks postępowania administracyjnego (t.j. Dz.U. z 2021 r., poz. 735 z późn. zm.) są właściwe organy Wód Polskich. Dyrektor Zarządu Zlewni Wód Polskich w Poznaniu jest właściwy w sprawach pozwoleń wodnoprawnych, o których mowa w art. 388 ust. 1 pkt 1) ww. ustawy, niewymienionych w pkt 1) lit. a), c) i d).

W związku z powyższą właściwością rzeczową oraz zgodnie z właściwością miejscową określoną w § 18 pkt 33 załącznika do rozporządzenia Ministra Środowiska z dnia 28 grudnia 2017 r. w sprawie nadania statutu Państwowemu Gospodarstwu Wodnemu Wody Polskie (Dz.U. z 2017 r., poz. 2506), organem właściwym do wydania niniejszego pozwolenia jest Dyrektor Zarządu Zlewni Wód Polskich w Poznaniu.

Zgodnie z treścią art. 389 pkt 2), 6) ustawy Prawo wodne, jeżeli ustawa nie stanowi inaczej, pozwolenie wodnoprawne wymagane jest na szczególne korzystanie z wód oraz na wykonanie urządzeń wodnych.

Stosownie do art. 34 ww. ustawy, szczególnym korzystaniem z wód jest korzystanie z wód wykraczające poza powszechne korzystanie z wód oraz zwykle korzystanie z wód. Stosownie zaś do art. 34 pkt 2) ww. ustawy, szczególnym korzystaniem z wód jest m.in. użytkowanie wody znajdującej się w stawach i rowach.

Natomiast w myśl art. 17 ust. 1 pkt 4 ww. ustawy, przepisy dotyczące wykonania urządzeń wodnych – stosuje się odpowiednio do odbudowy, rozbudowy, nadbudowy, przebudowy, rozbiórki lub likwidacji tych urządzeń, z wyłączeniem robót związanych z utrzymywaniem urządzeń wodnych w celu zachowania ich funkcji.

Ponadto, zgodnie z brzmieniem art. 16 pkt 65) lit. a), ustawy Prawo wodne, urządzenia wodne to urządzenia lub budowle służące do kształtowania zasobów wodnych lub korzystania z tych zasobów, w tym m.in. (...) rowy.

Ponadto, zgodnie z art. 407 ust. 1 i 2 ustawy Prawo wodne, pozwolenie wodnoprawne wydawane jest na wniosek. Do wniosku należy dołączyć:

- 1) operat wodnoprawny z oznaczeniem daty jego wykonania wraz z opisem prowadzenia zamierzonej działalności niezawierającym określeń specjalistycznych;
- 2) decyzję o środowiskowych uwarunkowaniach, jeżeli jest wymagana;
 - 2a) w przypadku przedsięwzięć, dla których wydano decyzję o środowiskowych uwarunkowaniach w postępowaniu wymagającym udziału społeczeństwa - załącznik graficzny określający przewidywany teren, na którym będzie realizowane przedsięwzięcie, oraz przewidywany obszar, na który będzie oddziaływać przedsięwzięcie, o ile dołączenie tego załącznika było wymagane przez przepisy obowiązujące w dniu złożenia wniosku o wydanie decyzji o środowiskowych uwarunkowaniach, w szczególności mapę, o której mowa w art. 74 ust. 1 pkt 3a ustawy z dnia 3 października 2008 r. o udostępnianiu informacji o środowisku i jego ochronie, udziale społeczeństwa w ochronie środowiska oraz o ocenach oddziaływania na środowisko;
- 3) wypis i wyrys z miejscowego planu zagospodarowania przestrzennego, a w przypadku jego braku – decyzję o ustaleniu lokalizacji inwestycji celu publicznego albo decyzję o warunkach zabudowy, jeżeli są wymagane;
- 4) ocenę wodnoprawną, jeżeli jest wymagana;
- 5) wypisy z rejestru gruntów lub uproszczone wypisy z rejestru gruntów dla nieruchomości usytuowanych w zasięgu oddziaływania zamierzonego korzystania z wód lub w zasięgu oddziaływania planowanych do wykonania urządzeń wodnych.

Wnioskodawca jest obowiązany przedłożyć organowi dokumenty, które spełniają wymogi określone przepisami prawa. Zakres dokumentu – operatu wodnoprawnego, który winien zostać dołączony do wniosku, określają szczegółowo zapisy art. 408 oraz 409 ustawy Prawo wodne.

W niniejszej sprawie do wniosku dołączono m.in.: operat wodnoprawny, w formie opisowej i graficznej oraz na elektronicznym nośniku danych, streszczenie w języku nietechnicznym, dowód uiszczenia opłaty za udzielenie pozwolenia wodnoprawnego; uproszczony wypis z rejestru gruntów, decyzję o ustaleniu lokalizacji inwestycji celu publicznego Burmistrza Gminy Osieczna z dnia 22 kwietnia 2022 r., znak: RRG.6733.3.2022., postanowienie Burmistrza Gminy Osieczna z dnia 14 lutego 2022 r., znak: FE.6220.7.2021.2022 o odmowie wszczęcia postępowania administracyjnego w sprawie wydania decyzji o środowiskowych uwarunkowaniach dla planowanego przedsięwzięcia.

Wykonanie urządzenia wodnego, jak również szczególne korzystanie z wód nie zostały wymienione w § 1 ust. 2 rozporządzenia Ministra Gospodarki Morskiej i Żeglugi Śródlądowej z dnia 27 sierpnia 2020 r. *w sprawie rodzajów inwestycji i działań, które wymagają uzyskania oceny wodnoprawnej* (Dz.U. z 2020 r., poz. 1752), wobec czego uzyskanie oceny wodnoprawnej dla przedmiotowej inwestycji nie było wymagane.

Przedłożony operat wodnoprawny wraz z załącznikami i uzupełnieniami zawiera wszystkie dane niezbędne do wydania przedmiotowego pozwolenia wodnoprawnego.

Stosownie do art. 396 ust. 1 ustawy Prawo wodne, pozwolenie wodnoprawne nie może naruszać:

- 1) ustaleń planu gospodarowania wodami na obszarze dorzecza, z wyłączeniem okoliczności, o których mowa w art. 66;
- 2) ustaleń planów ochrony i planów zadań ochronnych dla obszarów chronionych;
- 3) ustaleń planu zarządzania ryzykiem powodziowym;
- 4) ustaleń planu przeciwdziałania skutkom suszy;

- 5) ustaleń programu ochrony wód morskich;
- 6) ustaleń krajowego programu oczyszczania ścieków komunalnych;
- 7) ustaleń miejscowych planów zagospodarowania przestrzennego, decyzji o warunkach zabudowy i decyzji o ustaleniu lokalizacji inwestycji celu publicznego;
- 8) wymagań ochrony zdrowia ludzi, środowiska, ochrony przyrody i dóbr kultury wpisanych do rejestru zabytków oraz wynikających z przepisów ustawy oraz przepisów odrębnych.

Ponadto, zgodnie z treścią art. 399 ust. 1 ustawy Prawo wodne, wydania pozwolenia wodnoprawnego odmawia się, jeżeli: projektowany sposób korzystania z wód narusza ustalenia dokumentów, o których mowa w art. 396 ust. 1 pkt 1–7, lub nie spełnia wymagań, o których mowa w art. 396 ust. 1 pkt 8.

Planowana inwestycja położona jest w regionie wodnym Warty, na obszarze jednolitej części wód powierzchniowych (JCWP) o nazwie Kanał Wonieść o europejskim kodzie RW600025185669, której aktualny stan określony jest jako zły, a ryzyko nieosiągnięcia celów ocenione zostało jako zagrożone. Ponadto, przedmiotowe przedsięwzięcie zlokalizowane jest na obszarze jednolitej części wód podziemnych (JCWPd) o europejskim kodzie PLGW600070, dla której określono dobry stan chemiczny oraz dobry stan ilościowy, których osiągnięcie, zgodnie z oceną ryzyka, jest zagrożone.

Planowana inwestycja nie narusza ustaleń wynikających z planu gospodarowania wodami na obszarze dorzecza Odry oraz nie będzie negatywnie wpływać na realizację celów środowiskowych określonych dla JCWP oraz JCWPd.

Planowane przedsięwzięcie nie narusza ustaleń zawartych w Planie przeciwdziałania skutkom suszy.

Omawiany teren nie znajduje się na obszarach szczególnego zagrożenia powodzią.

Zamierzenie objęte wnioskiem, z uwagi na swoją lokalizację oraz rodzaj przedsięwzięcia, nie będzie naruszało ustaleń programu ochrony wód morskich, ustaleń krajowego programu oczyszczania ścieków komunalnych oraz ustaleń planu lub programu rozwoju śródlądowych dróg wodnych o szczególnym znaczeniu transportowym.

Na podstawie zgromadzonej w sprawie dokumentacji określono, iż w zasięgu oddziaływania planowanych inwestycji występują formy ochrony przyrody, ustanowione na podstawie *ustawy o ochronie przyrody*. Zamierzona inwestycja położona jest na obszarach specjalnej ochrony środowiska przyrodniczego Natura 2000: „Zachodnie Pojezierze Krzywińskie” kod: PLH300014 oraz „Zbiornik Wonieść” kod: PLB300005, jak również w zasięgu obszaru chronionego krajobrazu o nazwie: "Krzywińsko-Osiecki obszar chronionego krajobrazu wraz z zadrzewieniami gen. Dezyderego Chłapowskiego i kompleksem leśnym Osieczna Góra", Zgodnie z informacjami zawartymi w przedłożonym operacie wodnoprawnym, planowane przedsięwzięcie jest zgodne z celami ochrony i niezbędne dla ochrony celów.

Ponadto planowana inwestycja wpisana jest zarządzeniem Regionalnego Dyrektora Ochrony Środowiska w Poznaniu z dnia 8 listopada 2021 r., zmieniającym zarządzenie w sprawie ustanowienia plany zadań ochronnych dla obszaru Natura 2000 Zachodnie Pojezierze Krzywińskie PLH300014 (Dz.U. Woj. Wlkp. Z 2021. Poz. 8288) do planu zadań ochronnych dla obszaru Natura 2000 Zachodnie Pojezierze Krzywińskie PLH300014 - działanie nr 8.

W tym miejscu należy zaznaczyć, iż, do akt sprawy zostało przedłożone zawiadomienie Regionalnego Dyrektora Ochrony Środowiska w Poznaniu z dnia 12 maja 2022 r., znak: WPN-I.670.125.2022.PK.2, o nie wniesieniu sprzeciwu do realizacji przedmiotowej inwestycji. Zgodnie z art. 118 ust. 1 ustawy z dnia 16 kwietnia 2004 r. o ochronie przyrody (Dz. U. z 2022, poz. 916).

Prócz tego, Burmistrz Gminy Osieczna, postanowieniem z dnia z dnia 14 lutego 2022 r., znak: FE.6220.7.2021.2022, odmówił wszczęcia postępowania administracyjnego w sprawie wydania decyzji o środowiskowych uwarunkowaniach dla planowanego przedsięwzięcia. Wskazując, że planowane przedsięwzięcie zgodnie z rozporządzeniem Rady Ministrów z dnia 10 września 2019 r. (Dz. U. z 2019, poz. 1839) w sprawie przedsięwzięć mogących znacząco oddziaływać na środowisko należy zaliczyć do przedsięwzięć, o których mowa w § 3 ust. 1 pkt 69 lit. a) ww. rozporządzenia. A więc objętych zwolnieniem z obowiązku uzyskania decyzji o środowiskowych uwarunkowaniach.

Ponadto, Burmistrz Gminy Osieczna, decyzją z dnia z dnia 22 kwietnia 2022 r., znak: RRG.6733.3.2022 ustalił lokalizację inwestycji celu publicznego, w sprawie poprawy zdolności retencyjnych na terenie obszaru Natura 2000 Zachodnie Pojezierze Krzywińskie PLH300014 jako przedmiot działań ochronnych żółwia błotnego poprzez remont, odbudowę i budowę urządzeń małej retencji na dz. ozn. nr geod. 194, 195/1, 5012, 5015 w obrębie Drzeczkowo. Planowane przedsięwzięcie nie narusza ustaleń zawartych w ww. decyzji.

Załączona do wniosku dokumentacja spełnia wymagania określone w art. 408 i 409 ustawy Prawo wodne zarówno w zakresie formalnym, jak i merytorycznym. Pozwolenie wodnoprawne nie narusza art. 396, natomiast analiza zebranych materiałów i dowodów nie dała podstaw do odmowy wydania decyzji, w oparciu o art. 399 ustawy Prawo wodne.

Na podstawie art. 403 ust. 1 ustawy Prawo wodne, w pozwoleniu wodnoprawnym ustala się cel i zakres korzystania z wód, warunki wykonywania uprawnienia oraz obowiązki niezbędne ze względu na ochronę zasobów środowiska, interesów ludności i gospodarki, w zasięgu oddziaływania zamierzonego korzystania z wód lub planowanych do wykonania urządzeń wodnych, w szczególności obowiązki wobec innych zakładów posiadających pozwolenie wodnoprawne lub uprawnionych do rybactwa, narażonych na szkody w związku z wykonywaniem tego pozwolenia wodnoprawnego, obowiązek wykonania urządzeń zapobiegających szkodom lub zmniejszających negatywne skutki wykonywania tego pozwolenia wodnoprawnego oraz niezbędne przedsięwzięcia ograniczające negatywne oddziaływanie na środowisko.

Powyższe zostało wskazane w ust. III niniejszego pozwolenia wodnoprawnego. Obowiązki nałożone na uprawnionego do korzystania z niniejszego pozwolenia wodnoprawnego są zgodne z treścią przedłożonego operatu wodnoprawnego oraz są zgodne z przepisami ustawy Prawo wodne.

W myśl art. 403 ust. 2 pkt 12) ustawy Prawo wodne, w dostosowaniu do rodzaju działalności, której dotyczy pozwolenie wodnoprawne, w pozwoleniu wodnoprawnym ustala się w szczególności opis urządzenia wodnego, w tym podstawowe parametry charakteryzujące to urządzenie, i warunki jego wykonania oraz jego lokalizację za pomocą informacji o nazwie lub numerze obrębu ewidencyjnego z numerem lub numerami działek ewidencyjnych oraz współrzędnych.

Powyższe zostało wskazane w ust. II niniejszej decyzji spełnił ww. obowiązek wynikający z ustawy.

Zgodnie z art. 400 ust. 1 ustawy Prawo wodne, pozwolenie wodnoprawne wydaje się w drodze decyzji na czas określony, nie dłuższy niż 30 lat, liczony od dnia, w którym decyzja stała się ostateczna. Zgodnie z wolą wnioskodawcy, w ust. VI niniejszej decyzji ustalono termin obowiązywania niniejszego pozwolenia wodnoprawnego na okres 30 lat, liczony od dnia ostateczności niniejszej decyzji.

W myśl art. 400 ust. 6 ustawy Prawo wodne, obowiązek ustalenia okresu, na jaki wydaje się pozwolenie wodnoprawne, nie dotyczy pozwoleń wodnoprawnych na wykonanie urządzeń wodnych.

Należy także zauważyć, iż stosownie do regulacji art. 414 ust. 1 pkt 3) ustawy Prawo wodne, pozwolenie wodnoprawne wygasa, jeżeli zakład nie rozpoczął wykonywania urządzeń wodnych w terminie 3 lat od dnia, w którym pozwolenie wodnoprawne na wykonanie tych urządzeń stało się ostateczne.

Wobec braku innych uwag i wniosków oraz z uwagi na fakt, że niniejsza decyzja w całości uwzględnia żądania Wnioskodawcy, orzeczono jak w sentencji.

Pouczenie

Od niniejszej decyzji stronom służy prawo wniesienia odwołania do Dyrektora Regionalnego Zarządu Gospodarki Wodnej Wód Polskich w Poznaniu – za pośrednictwem Dyrektora Zarządu Zlewni Wód Polskich z siedzibą w Poznaniu przy ulicy Szewskiej 1, 61-760 Poznań, w terminie 14 dni od dnia jej doręczenia.

Zgodnie z przepisem wynikającym z art. 127a ustawy z dnia 14 czerwca 1960 r. Kodeks postępowania administracyjnego, strony w trakcie biegu terminu do wniesienia odwołania, mogą zrzec się prawa do wniesienia odwołania. Z dniem doręczenia Dyrektorowi Zarządu Zlewni Wód Polskich w Poznaniu oświadczenia o zrzeczeniu się prawa do wniesienia odwołania przez ostatnią ze stron postępowania, decyzja staje się ostateczna i prawomocna.

Zgodnie z art. 130 § 4 ww. ustawy, decyzja podlega wykonaniu przed upływem terminu do wniesienia odwołania, jeżeli jest zgodna z żądaniem wszystkich stron lub jeżeli wszystkie strony zrzekły się prawa do wniesienia odwołania.

Na podstawie ustawy Prawo wodne za wydanie niniejszego pozwolenia pobrano opłatę w wysokości 475,74 zł. Dowody wpłaty dołączono do akt sprawy.



Z UP. DYREKTORA
Anna Kowalska
KIEROWNIK DZIAŁU

Otrzymują:

1. Skarb Państwa – Regionalna Dyrekcja Ochrony Środowiska w Poznaniu
ul. Jana Henryka Dąbrowskiego 79, 60-529 Poznań
adres do korespondencji:
Pan Jakub Szulc - Pełnomocnik
Zeneris Projekty S.A.
ul. Paderewskiego 8, 61-770 Poznań
2. Skarb Państwa – Regionalna Dyrekcja Ochrony Środowiska w Poznaniu
ul. Jana Henryka Dąbrowskiego 79, 60-529 Poznań
/RDOS_w_Poznaniu/SkrytkaESP
3. Burmistrz Gminy Osieczna
ul. Powstańców Wlkp. 6, 64-113 Osieczna
646g0cydqn/epuap
4. Państwowe Gospodarstwo Leśne Lasy Państwowe
Nadleśnictwo Karczma Borowa
ul. Lewszczyńska 39, 64-100 Kąkolewo
5. ZUZ aa

Do wiadomości:

1. RZI aa