

LASY PAŃSTWOWE



DOKUMENTACJA TECHNICZNO-TECHNOLOGICZNA

MUNDUR CODZIENNY

**bluza męska typu polar z membraną
w kolorze ciemnozielonym**

Właścicielem Dokumentacji Techniczno-Technologicznej jest Państwowe Gospodarstwo Leśne LASY PAŃSTWOWE.
Kopiowanie dokumentacji w całości lub w części, bez zgody właściciela jest zabronione.

SPIS TREŚCI:

1. Charakterystyka wyrobu	2
1.1. Rysunek modelowy	2
1.2. Opis ogólny wyrobu	3
1.3. Wykaz materiałów zasadniczych i dodatków	3
2. Wymagania techniczne	4
2.1 Wymagania techniczne gotowego wyrobu	4
2.2 Wymagania techniczne materiałów	5
2.3 Zestawienie elementów składowych	8
2.4 Rodzaje szwów i ściegów	9
2.5 Dopuszczalne sztukowanie elementów	9
2.6 Specyfikacja naszywki „Lasy Państwowe”	10
2.7 Wymagania dotyczące oznaczenia wielkości odzieży i wymiarów ciała	11
2.8 Tabela klasyfikacji wielkości	11
2.9 Rysunki techniczne poglądowe (zwymiarowane)	12
2.10 Tabela wymiarów wyrobu gotowego dla rozmiaru wyjściowego	13
3.Wymagania bezpieczeństwa użytkownika	14
4. Wymagania jakościowe	14
5. Cechowanie, znakowanie, pakowanie, transport, przechowywanie,	15
5.1 Wszywki	15
5.2 Etykiety	15
5.3 Pakowanie	16
5.4 Transport	16
5.5 Przechowywanie	16
6. Gwarancja producenta	17
7. Badania odbiorcze	17
8. Nadzór nad wyrobem	17
9. Normy	18

1. CHARAKTERYSTYKA WYROBU

1.1 Rysunek modelowy



1.2 Opis ogólny wyrobu

Bluza męska typu polar z membraną w kolorze ciemnozielonym

Bluza wykonana z dzianiny zasadniczej typu polar z oddychającą i wodoodporną membraną. Bluza zapinana na zamek błyskawiczny spiralny. Podkroję szyi wykończony stójką. Bluza jest wzmocniona tkaniną w przedniej i tylnej części barków. W obu przodach na dole wykonana jest kieszeń skośna zapinana na zamek spiralny. Uchwyty zamków błyskawicznych wierzchnich wykończone taśmą gurtową. Na wysokości klatki piersiowej po lewej stronie przodu znajduje się naszyta kieszeń ze ściętym lewym dolnym „rogiem”, wykonana z tkaniny. Kieszeń zapinana na zamek spiralny wszyty pionowo. Doszyta plisa z tkaniny przy zapięciu lewego przodu. Rękawy jednocześnie wykończone mankietami z patkami zapinanymi na rzep. W tylnej części rękawa, na wysokości łokcia znajdują się dwie zaszewki. Podszycie mankietu i patka wykonane z tkaniny. Na wysokości 16 cm od szwu barkowego, na lewym rękawie naszyta jest naszywka wykonana techniką żakardu tkanego z logo Lasów Państwowych. Przody bluzy od wewnątrz wykończone są podszewką siatkową w kolorze dostosowanym do polaru. W górnej części prawego przodu podszewki wykonana jest kieszeń wewnętrzna zapinana na zamek. Od wewnątrz, na plecach, 4 cm poniżej wszycia kołnierza naszyta jest łata z tkaniny o wymiarach 12 cm x 14 cm, na której znajduje się wszywka „Wyprodukowano dla Lasów Państwowych”. Na podkroju szyi wszyty wieszaczek z tkaniny. Dół bluzy wykończony tunelem, podszutym od spodu tkaniną. Regulacja obwodu dołu za pomocą gumosznurka wciągniętego w tunel. Gumosznurek blokowany stoperami dwufunkcyjnymi i mocowanymi za pomocą taśmy do bluzy. Krawędzie przodów, górna część stójki wykończone są pojedynczą stębnówką w odległości 0,7 cm od krawędzi.

1.3 Wykaz materiałów zasadniczych i dodatków

Tabela 1

Lp.	Nazwa materiału	Typ, rodzaj, charakterystyka materiału
1.	Dzianina zasadnicza	dzianina 100% poliester, gramatura 324 g/m ² ±5
2.	Tkanina na wstawki	wiskoza z nylonem i spandexem skład: 75% włókna wiskozowe, 20% włókna poliamidowe, 5% włókna elastomerowe gramatura: 300 g/m ²
3.	Kieszeniówka	– welur kieszeniowy, 100% poliester w kolorze czarnym – bawełna 100% w kolorze czarnym
4.	Podszewka	dzianina typu siatka, 100% włókna poliamidowe
5.	Zamki	– zapięcie przodu – rozdzielczy, spiralny, odwrócony 5 mm – 1 sztuka – kieszenie dolne – spiralny, 5 mm – 2 sztuki – kieszeń górna – spiralny 5 mm – 1 sztuka – kieszeń wewnętrzna – spiralny, odwrócony 3 mm – 1 sztuka kolor zamków dopasowany do dzianiny zasadniczej

6.	Taśmy	<ul style="list-style-type: none">– taśma gurtowa o szerokości 6 mm w kolorze tkaniny zasadniczej – zawieszki do zamków, uchwyt do stopera– taśma wieszakowa– taśma samoczepna szer. 2 cm, kolor dopasowany do dzianiny zasadniczej
7.	Nici	poliestrowe, dobrane do koloru tkaniny <ul style="list-style-type: none">– Nm 120 do szycia– Nm 150 overlock
8.	Wkład	<ul style="list-style-type: none">– włóknina, nieklejona,– włóknina klejona 32 g/m², 52 p/cm²
9.	Oczka	metalowe kaletnicze, oksydowane, rozmiar 5,5 w kolorze oksydowanego niklu – 4 sztuki
10.	Stopery	stopery dwufunkcyjne w kolorze tkaniny zasadniczej – 2 sztuki
11.	Naszywka	wymiary Ø 75 mm, żakard tkany
12.	Wszywki	wszywka z rozmiarem
		wszywka firmowa
		wszywka rozmiarowa ze składem i sposobem pielęgnacji
		wszywka „Wyprodukowano dla Lasów Państwowych” – haft żakardowy, o wymiarach 7 cm x 4,5 cm

2. WYMAGANIA TECHNICZNE

2.1 Wymagania techniczne gotowego wyrobu

Wyrób powinien charakteryzować się:

1. Estetycznym wykonaniem, nie dopuszcza się nieprawidłowych ściegów czy zdeformowania elementów.
2. Wszystkie szwy powinny być zabezpieczone, zarówno na początku jak i na końcu przeszycia.
3. Niedopuszczalny jest brak ciągłości ściegów w szwach, nieprawidłowy przebieg ściegu.
4. Równomiernym i trwałym wybarwieniem zastosowanych materiałów.

2.2 Wymagania techniczne materiałów**Dzianina zasadnicza**

Tabela 2

PODSTAWOWA CHARAKTERYSTYKA I WYMAGANIA		
1.	Rodzaj wyrobu	Wyrób trójwarstwowy
1.1	Warstwa zewnętrzna	Dzianina typu polar
		Rodzaj splotu wg PN-EN ISO 8388:2005 Splot rządkowy, dzianina pluszowa
1.2	Warstwa środkowa	Membrana/powłoka polimerowa – wodoszczelna, przepuszczająca parę wodną na bazie politetrafluoroetyleny lub poliestru lub poliuretanu
1.3	Warstwa wewnętrzna	Dzianina typu polar
		Rodzaj splotu wg PN-EN ISO 8388:2005 Splot rządkowy, dzianina pluszowa
2.	Kolor	Wartość CIELab: L*=23,67; a*=-1,36; b*=3,14; ΔE≤1,5

Ciąg dalszy tabeli nr 2

Lp.	Parametr		Jedno -stka	Wymaganie/metoda badania	
3.	Skład surowcowy	Warstwa zewnętrzna	%	Włókna poliestrowe 100	PN-72/P-04604 PN-EN ISO 1833-2010
		Warstwa środkowa		Membrana/powłoka polimerowa – wodoszczelna, przepuszczająca parę wodną na bazie poliestru	
		Warstwa wewnętrzna		Włókna poliestrowe 100	
4.	Masa powierzchniowa		g/m ²	324±5 PN-EN 12127:2000	
5.	Grubość		mm	2,54	
6.	Zmiana wymiarów po jednokrotnym praniu i suszeniu kierunku wzdluzny i kierunku poprzeczny		%	≤ ±4 ≤ ±4 PN-EN ISO 5077:2011 PN-EN ISO 3759:2011 Metody prania i suszenia wg PN-EN ISO 6330:2012, (40°C), metoda suszenia: w stanie rozwieszonym – metoda A	
7.	Trwałość laminatu po pięćdziesięciokrotnym praniu i suszeniu		-	brak delaminacji PN-EN ISO 6330:2012	

Bluza męska typu polar z membraną w kolorze ciemnozielonym

8.	Skłonność do mechacenia i pillingu	stopień	≥ 4 Metoda badania PN-EN ISO 12945-1:2002
9.	Wytrzymałość na przebicie kulą	N	≥ 300 PN-EN ISO 9073-5:2008
10.	Opór cieplny R_{ct}	m^2K/W	$\geq 0,05$ PN-EN ISO 11092:2014-11
11.	Opór pary wodnej R_{et}	m^2Pa/W	≤ 20 PN-EN ISO 11092:2014-11
12.	Odporność wybarwień na:		
	światło sztuczne	stopień	$\geq 4-5$ PN-EN ISO 105-B02:2014-11, metoda 2
	pot alkaliczny warstwa zewnętrzna	stopień	≥ 4
	pot alkaliczny warstwa wewnętrzna		≥ 4 PN EN ISO 105-E04:2013
	pot kwaśny warstwa zewnętrzna	stopień	≥ 4
	pot kwaśny warstwa wewnętrzna		≥ 4 PN EN ISO 105-E04:2013
	pranie 40 °C warstwa zewnętrzna warstwa wewnętrzna	stopień	≥ 4 PN-EN ISO 105-C06:2010 Metoda A1S
	Tarcie suche: kolumienki rządk Tarcie mokre: kolumienki rządk warstwa zewnętrzna warstwa wewnętrzna	stopień	≥ 4 $\geq 3-4$ PN-EN ISO 105-X12:2016-08
	Rozpuszczalniki organiczne czterochloroetylen	stopień	≥ 4 PN-EN ISO 105-X05:1999

Tkanina na wstawkę

Tabela 3

PODSTAWOWA CHARAKTERYSTYKA WYROBU			
1.	Rodzaj wyrobu	tkanina ubraniowa z mieszanki włókien wiskozowych, poliamidowych i elastomerowych	
2.	Skład surowcowy	75% włókna wiskozowe, 20% włókna poliamidowe, 5% włókna elastomerowe	PN-P-04604:1972
3.	Splot	skośny	PN-P-01701:1952
4.	Kolor	Wartość CIELab: L*=23,70; a*=0,45; b*=6,88; ΔE≤1,5	

Ciąg dalszy tabeli nr 3

Lp.	Parametr	Jednos.	Wartość	Metoda badania
5.	Masa powierzchniowa	g/m ²	300±10	PN-EN 12127:2000
6.	Liczba nitek na jednostkę długości: osnowa wętek	/1 cm	46±05 33±05	PN-EN 1049-2:2000
7.	Siła maksymalna przy rozciąganiu – osnowa – wętek	N	600 550	PN-EN 13934-1:2013-07
8.	Zmiana wymiarów po jednokrotnym praniu i jednokrotnym suszeniu – kierunek wzdłużny – kierunek poprzeczny	%	±3 ±3	PN-EN ISO 5077:2011 PN-EN ISO 3759:2011
9.	Skłonność do mechacenia i pillingu	stopień	≥ 4	PN-EN ISO 12945-2:2002 (2000 suwów)
10.	Opór pary wodnej	m ² Pa/W	≤ 20	PN-EN ISO 11092:2014-11
11.	Odporność wybarwień na:			
	światło sztuczne	stopień	≥ 4	PN-EN ISO 105-B02:2014-11, metoda 2
	pot kwaśny i alkaliczny	stopień	≥ 4	PN EN ISO 105-E04:2013
	tarcie suche	stopień	≥ 4	PN EN ISO 105-X12:2016-08
	tarcie mokre	stopień	≥ 4	
	pranie 40°C	stopień	≥ 4	PN-EN ISO 105-C06:2010 Metoda A1S

Podszewka

Tabela 4

PODSTAWOWA CHARAKTERYSTYKA I WYMAGANIA			
1.	Rodzaj wyrobu	Dzianina osnowowa podszewkowa poliamidowa typu siatka	
2.	Skład surowcowy	100% włókna poliamidowe	PN-P-04604:1972
3.	Splot	ażurowy	PN-EN ISO 8388:2005
4.	Kolor	Wartość CIELab – wg ustalonego wzorca	

Ciąg dalszy tabeli nr 4

Lp.	Parametr	Jednos.	Wartość	Metoda badania
5.	Masa powierzchniowa	g/m ²	60±5	PN-EN 12127:2000
6.	Zmiana wymiarów po jednokrotnym praniu i suszeniu: kierunek wzdłużny kierunek poprzeczny	%	≤±3	PN-EN ISO 5077:2011 PNEN ISO 3759:2011 metoda A
7.	Zmiana wymiarów po pięciokrotnym praniu i suszeniu kierunek wzdłużny kierunek poprzeczny	%	≤±3	PN-EN ISO 5077:2011 PN-EN ISO 3759:2011 Metoda A
8.	Wytrzymałość na przebicie kulą	N	≥150	PN-EN ISO 9073-5:2008
9.	Odporność wybarwień na:			
	pot kwaśny i alkaliczny	stopień	≥ 4	PN EN ISO 105-E04:2013 PN EN ISO 105-X12:2005
	tarcie suche	stopień	≥ 4	
	tarcie mokre	stopień	≥ 3	
	wodę	stopień	≥ 4	PN-EN ISO 105-E01:2013
	pranie 40°C	stopień	≥ 4	PN-EN ISO 105-C06:2010 Metoda A1S

2.3 Zestawienie elementów składowych

Tabela 5

Rodzaj tkaniny	Lp.	Nazwa części składowych	Liczba części
Dzianina zasadnicza	1.	Przód	2
	2.	Tył	1
	3.	Stójka wierzch	1
	4.	Stójka spód	1

	5.	Rękaw	2
	6.	Karczek	2
	Razem		9
Tkania na wstawki	1.	Karczek	2
	2.	Listwa	2
	3.	Kieszka górna	1
	4.	Obłożenie dołu bluzy	1
	5.	Obłożenie dołu rękawa	2
	6.	Patka rękawa (zapinka)	4
	7.	Garaż kieszeni	3
	8.	Obłożenie przodu	2
	9.	Wieszak	1
	10.	Łata pod naszywkę	1
	Razem:		19
Podszewka	1.	Przód	2
	Razem:		2
Kieszeniówka gruba	1.	Worek kieszeni przodu 2-częściowy	2+2
	Razem:		4
Kieszeniówka cienka	1.	Worek kieszeni wewnętrznej	1
	Razem:		1
Włóknina nieklejona	1.	Listwa	1
	2.	Patka rękawa (zapinka)	2
	Razem:		3
Włóknina klejona	1.	Garaż kieszeni	3
	Razem:		3
RAZEM			41

2.4 Rodzaje szwów i ściągów

Wymagane gęstości ściągów maszynowych:
stębnówka

- do szycia 40÷50 ściągów/1 dm,
 - do stębnowania 30÷40 ściągów/1 dm,
- overlock
- 50÷60 ściągów/1 dm.

Szwy przy rozpoczęciu i zakończeniu zamocować poprzez przeszycie w celu zabezpieczenia przed pruciem.

2.5 Dopuszczalne sztukowanie elementów

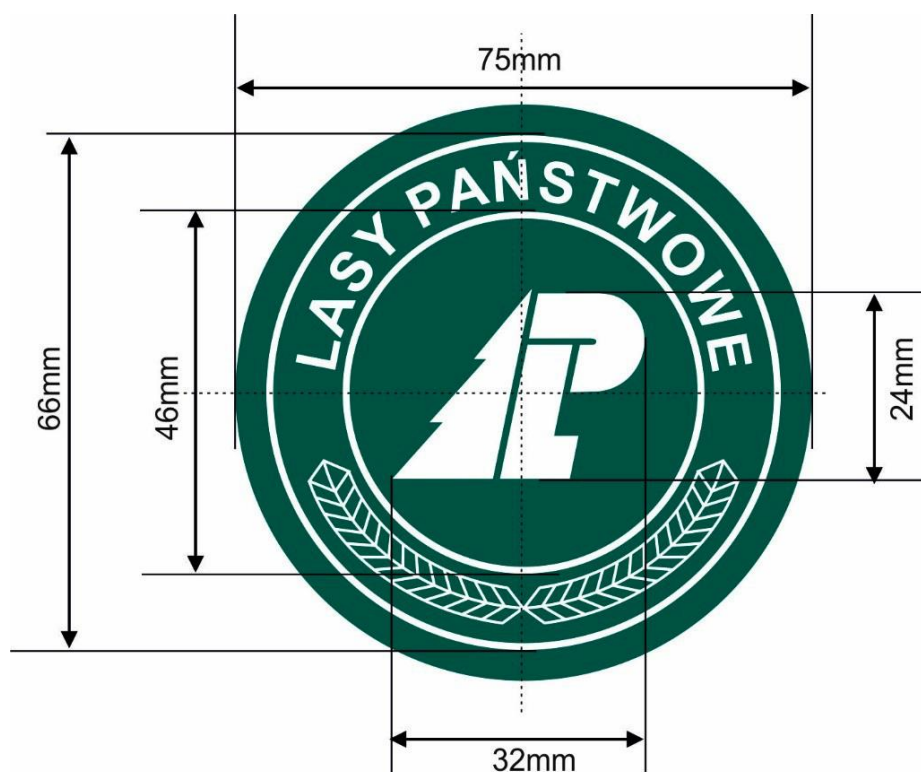
Nie dopuszcza się sztukowania elementów w wyrobie.

2.6 Specyfikacja naszywki „Lasy Państwowe”

Naszywka Lasy Państwowe jest wykonana z tkaniny ciemnozielonej, o składzie 100% poliester i splocie ryps regularny na krosnach tkackich (żakardowych). Naszywka ma postać dwóch okręgów wpisanych jeden w drugi. Wewnątrz mniejszego okręgu znajdują się stylizowane inicjały LP obok symbolu drzewa iglastego. Pomiędzy okręgami – kółkiem poprowadzona nazwa LASY PAŃSTWOWE oraz stylizowane gałązki świerku. Zarówno napis, jak i gałązki umieszczone są w osi pionowej okręgów. Po wykonaniu naszywki na krosnach tkackich (żakardowych) jest ona podklejana tremoniną z klejem. Następnie wycinana laserem według szablonu. Krawędzie obszyte na overloku w celu zabezpieczenia przed pruciem.

Tabela 6

Lp.	Nazwa materiału	Dane techniczne
		Rodzaj
1.	Przędza osnowa	poliester 100% – kolor czarny
2.	Przędza wątkowa	poliester 100% 78 dtex – kolor zielony
3.	Przędza wątkowa	poliester 100% 78 dtex – kolor biały
4.	Tkanina poliestrowa	gramatura 188 +/-8 g/m – kolor ciemnozielony
5.	Nici	poliester 100%, grubość 40 – kolor ciemnozielony
6.	Usztywnienie	termonina
7.	Wymiar kółka	średnica 75 mm +/- 1,5 mm



2.7 Wymagania dotyczące oznaczenia wielkości odzieży i wymiarów ciała

Zakresy i interwały dla wymiarów kontrolnych.

Tabela 7

Wymiary podstawowe	Wzrost – interwał 6 cm				
Wzrost w cm	164	170	176	182	188
Zakres w cm	161-167	167-173	173-179	179-185	185-191

Tabela 8

Wymiary podstawowe	Obwód klatki piersiowej – interwał 4 cm									
Obwód klatki piersiowej w cm	88	92	96	100	104	108	112	116	120	124
Zakres w cm	86-90	90-94	94-98	98-102	102-106	106-110	110-114	114-118	118-122	122-128

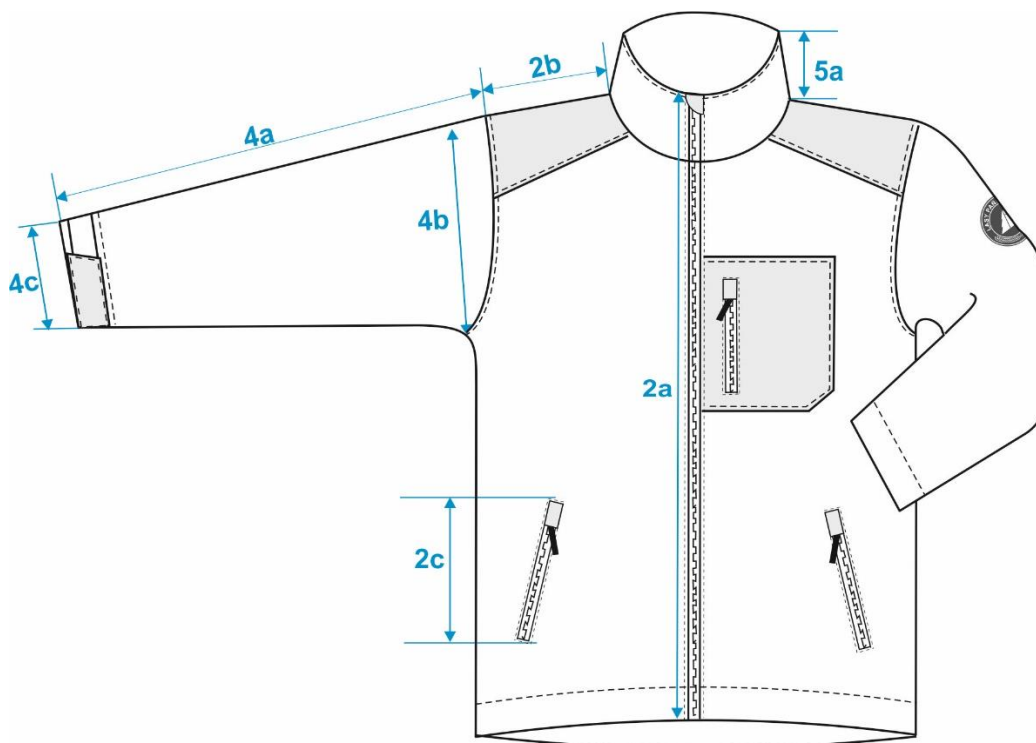
2.8 Tabela klasyfikacji wielkości

Tabela 9

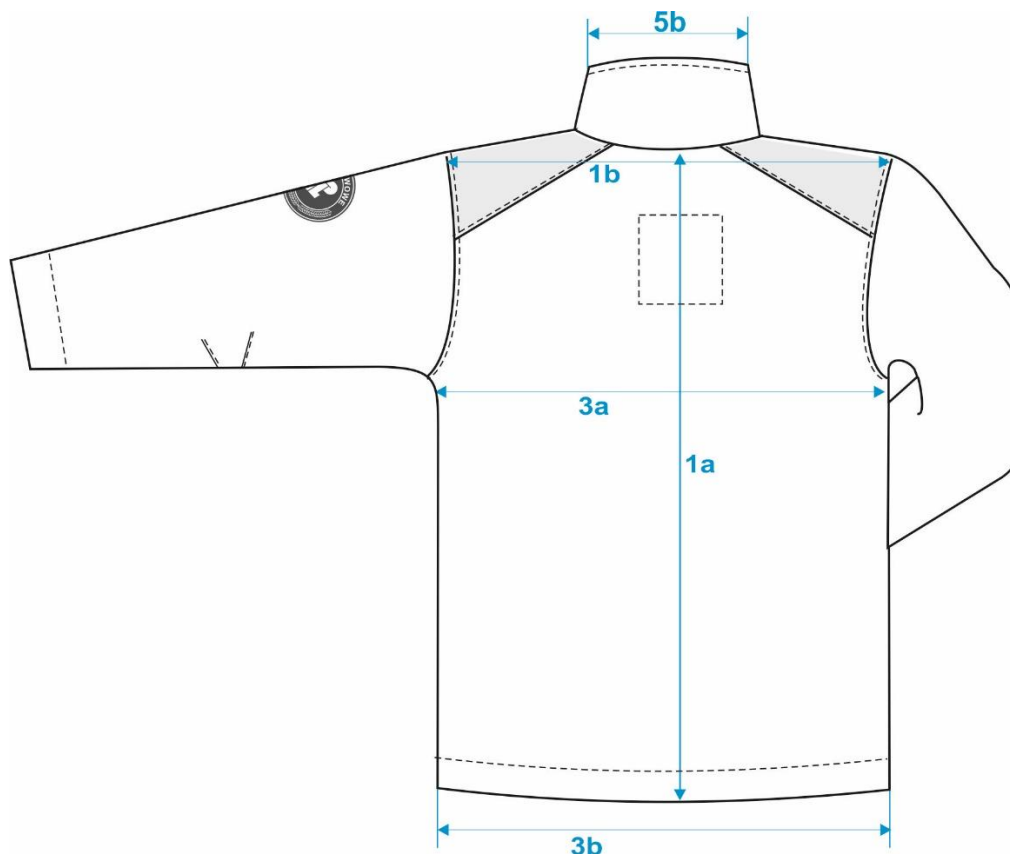
Wzrost	Obwód klatki piersiowej (w cm)									
	88	92	96	100	104	108	112	116	120	124
164	X	X	X	X	X					
170	X	X	X	X	X	X				
176		X	X	X	X	X	X	X		
182			X	X	X	X	X	X	X	
188				X	X	X	X	X	X	X
188					X	X	X	X	X	X

Dopuszcza się rozmiary nietypowe, wykraczające poza rozmiary zawarte w tabelach dla użytkowników o nietypowej budowie ciała.

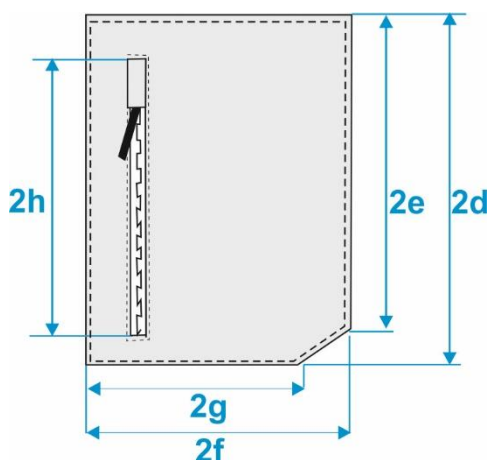
2.9 Rysunki techniczne poglądowe (zwympiarowane)



Rysunek 1 – przód bluzy



Rysunek 2 – tył bluzy



Rysunek 3 – kieszon przodu

2.10 Tabela wymiarów wyrobu gotowego dla rozmiaru wyjściowego

Wymiary wyrobu gotowego dla bluzy męskiej typu polar w rozmiarze: 182 cm wzrost, 100 cm obwód klatki piersiowej podano w tabeli nr 10.

Tabela 10 (wymiary wyrobu gotowego podane w centymetrach)

Oznaczenie na rysunku	Wyszczególnienie wymiarów	cm	Tolerancja ± cm
1	Tył		
1a	długość od linii wszycia kołnierza do dolnej krawędzi	78,0	1,0
1b	szerokość ramion na wysokości szwów barkowych	51,0	0,5
2	Przód		
2a	długość przodu od górnej krawędzi kołnierza do dolnej krawędzi bluzy	71,5	1,0
2b	długość ramienia	15,	0,5
2c	szerokość otworu kieszeni dolnej	18,0	0,5
2d	długość kieszeni piersiowej – dłuższy bok	20,5	0,3
2e	długość kieszeni piersiowej – krótszy bok	17,5	0,3
2f	szerokość kieszeni piersiowej – dłuższy bok	15,0	0,3

2g	szerokość kieszeni piersiowej – krótszy bok	11,5	0,3
2h	długość zamka kieszeni piersiowej	15,0	0,3
3	Obwody		
3a	½ obwodu pod pachą mierzona przy zapiętej bluzie	60,0	1,0
3b	½ obwodu u dołu mierzona przy zapiętej bluzie	57,0	1,0
4	Rękaw		
4a	długość od wszycia do dolnej krawędzi mierzona środkiem	70,0	1,0
4b	szerokość na wysokości pachy mierzona w złożeniu	28,0	0,5
4c	szerokość dołu rękawa mierzona w złożeniu	14,0	0,5
5	Kołnierz		
5a	wysokość kołnierza	8,5	0,3
5b	obwód kołnierza na wysokości górnej krawędzi	52,0	0,5

3. WYMAGANIA BEZPIECZEŃSTWA UŻYTKOWNIKA

Materiały zastosowane do produkcji bluzy męskiej typu polar z membraną nie powinny w warunkach normalnego użytkowania, wydzielać substancji toksycznych, rakotwórczych, wywołujących alergię, lub w inny sposób szkodliwych. Podczas normalnego użytkowania nie powinny ulegać degradacji.

Wszystkie surowce i dodatki wykorzystywane do konfekcjonowania bluzy męskiej typu polar nie powinny zawierać substancji powszechnie uznawanych za szkodliwe dla zdrowia. Powinny spełniać wymagania Rozporządzenia (WE) nr 1907/2006 Parlamentu Europejskiego i Rady z dnia 18 grudnia 2006 r. w sprawie rejestracji, oceny, udzielania zezwoleń i stosowanych ograniczeń w zakresie chemikaliów (REACH) i utworzenia Europejskiej Agencji Chemikaliów, zmieniające dyrektywę 1999/45/WE oraz uchylające rozporządzenie Rady (EWG) nr 793/93 i rozporządzenie Komisji (WE) nr 1488/94, jak również dyrektywę Rady 76/769/EWG i dyrektywy Komisji 91/155/EWG, 93/67/EWG, 93/105/WE i 2000/21/WE.

W szczególności nie mogą one zawierać substancji zabronionych do stosowania w wyrobach włókienniczych zgodnie z wykazem substancji zawartym w załączniku XVII do przedmiotowego Rozporządzenia.

4. WYMAGANIA JAKOŚCIOWE

1. Ocenę jakościową należy przeprowadzić wg PN-P-84507:1985 „Wyroby konfekcyjne. Stopnie jakości”. Dopuszcza się wyroby jedynie w pierwszym stopniu jakości.
2. Dopuszcza się jedynie wyroby, wykonane zgodnie z niniejszą dokumentacją techniczno-technologiczną.

5. CECHOWANIE, ZNAKOWANIE, PAKOWANIE, TRANSPORT, PRZECHOWYWANIE

5.1 Wszywki

Wszywki firmowe i informacyjne wszyte w szew boczny lewego boku, 15 cm od dolnej krawędzi bluzy.

Wszywka firmowa – zawiera:

- nazwę wykonawcy,
- znak producenta.

Wszywka informacyjna – zawiera:

- nazwę wyrobu,
- skład surowcowy tkaniny zasadniczej i jej skład procentowy,
- oznaczenie rozmiaru odzieży,
- datę produkcji (miesiąc i rok),
- sposób konserwacji wyrobu.

Wszywka informacyjna wykonana z tkaniny poliestrowej ciętej na gorąco. Oznaczenie sposobu konserwacji zgodnie z PN-EN ISO 3758:2012 obejmujące następujący układ znaków:



Dopuszcza się stosowanie zamiennie jednej lub dwóch wszywek zawierających oznaczenia zawarte na wszywkach firmowej i informacyjnej, takie jak:

- nazwę wykonawcy,
- skład surowcowy tkaniny zasadniczej oraz jej skład procentowy,
- nazwę wyrobu,
- wielkość wyrobu,
- datę produkcji (miesiąc i rok),
- sposób konserwacji,
- kod kreskowy wyrobu,
- stopień jakości.

Informacje naniesione na wszywkach wykonać w technologii zapewniającej ich czytelność przy użytkowaniu i zabiegach konserwacyjnych przez okres minimum 2 lat.

5.2 Etykiety

Etykieta jednostkowa powinna być przyczepiona do każdej bluzy i zawierać:

- nazwę, adres i znak firmowy producenta,
- nazwę wyrobu,
- wielkość wyrobu,

- skład surowcowy materiału zasadniczego,
- jakość wyrobu podaną słownie,
- datę produkcji (miesiąc i rok),
- sposób konserwacji,
- kod kreskowy,
- skrócony symbol wyrobu (umożliwiający jego identyfikację).

Etykieta zbiorcza umieszczona na kartonie powinna zawierać:

- nazwę producenta,
- nazwę wyrobu,
- wielkość wyrobu,
- skład surowcowy materiału zasadniczego,
- ilość,
- jakość wyrobu podaną słownie,
- datę produkcji (miesiąc i rok),
- sposób konserwacji,
- kod kreskowy – jednostkowy,
- nr zamawiającego/numer zlecenia.

5.3 Pakowanie

Złożoną na pół bluzę włożyć do torby foliowej. Pakować po 20 szt. w jednym rozmiarze w pudełka kartonowe. Karton skleić taśmą. Na pudełku kartonowym należy nakleić etykietę zbiorczą.

Opakowania zbiorcze powinny zabezpieczać wyrób przed obniżeniem jego jakości zarówno w czasie przechowywania, jak i transportu.

Wielkość opakowań powinna być zgodna z formatem wyrobu.

5.4 Transport

Ładowanie, przewóz i wyładowanie powinny odbywać się w warunkach zabezpieczających przed zamoczeniem, zabrudzeniem, uszkodzeniami mechanicznymi i chemicznymi zgodnie z aktualnymi przepisami transportowymi.

5.5 Przechowywanie

Wyrób należy przechowywać w opakowaniach zbiorczych, w pomieszczeniach przewiewnych, suchych, pozbawionych obcych zapachów. Pomieszczenia powinny zabezpieczyć wyrób przed zawilgoceniem, popłamieniem, zabrudzeniem i uszkodzeniem mechanicznym. Z dala od źródeł ciepła i bezpośredniego działania promieni słonecznych.

Termin maksymalnego przechowywania wynosi 2 lata od daty wyprodukowania wyrobu oznaczonej na etykiecie.

6. GWARANCJA PRODUCENTA

Okres i warunki gwarancji udzielone przez Wykonawcę na wyrób określa umowa.

7. BADANIA ODBIORCZE

Badania odbiorcze należy przeprowadzić zgodnie z normą PN-P-84506:1983 – „Wyroby konfekcyjne. Badania odbiorcze”.

8. NADZÓR NAD WYROBEM

Na etapie produkcji i dostaw.

9. NORMY

Lp.	Numer normy	Tytuł normy	Czego dotyczy
1.	PN-P-84502:1983	Ściegi. Klasyfikacja i oznaczenia	Wyroby konfekcyjne
2.	PN-P-84501:1983	Szwy. Klasyfikacja i oznaczenia	Wyroby konfekcyjne
3.	PN-P-84503:1981	Zasady oznaczania wielkości	Wyroby konfekcyjne
4.	PN-EN 13402-3:2017-11	Oznaczenie wielkości odzieży	Wymiary i interwały
5.	PN-P-84506:1983	Wyroby konfekcyjne. Badania odbiorcze	Tekstylia
6.	PN-P-84530:1990	Wyroby konfekcyjne. Składanie	Tekstylia
7.	PN-EN ISO 3758:2012	Oznaczenie sposobu konserwacji z zastosowaniem symboli	Tekstylia
8.	PN-P-84507:1985	Wyroby konfekcyjne. Stopnie jakości (Wymagania jakościowe)	Wyroby konfekcyjne
9.	PN-P-84518:1996	Terminologia (Elementy wyrobów odzieżowych)	Wyroby odzieżowe
10.	PN-P-84531:1990	Oznaczenia Wyroby konfekcyjne	Wyroby konfekcyjne
11.	PN-P-84750:1992	Wyroby konfekcyjne z płaskich wyrobów włókienniczych – Wyznaczanie wymiarów	Wyroby konfekcyjne
12.	PN-P-84509:1997	Wyroby odzieżowe – Pakowanie, przechowywanie i transport – Wymagania ogólne	Wyroby odzieżowe