

# INSTRUKCJA WYPEŁNIANIA WNIOSKU O PRYZNANIE POMOCY NA INWESTYCJE ZWIĘKSZAJĄCE ODPORNOŚĆ EKOSYSTEMÓW LEŚNYCH I ICH WARTOŚĆ DLA ŚRODOWISKA PROW 2014 - 2020

**Przed wypełnieniem wniosku o przyznanie pomocy na inwestycje zwiększające odporność ekosystemów leśnych i ich wartość dla środowiska, zwanym dalej „wnioskiem o przyznanie pomocy”, należy zapoznać się z niniejszą *Instrukcją* wypełniania wniosku.**

## CZĘŚĆ I

### A. INFORMACJE OGÓLNE

W ramach poddziałania „Wsparcie na inwestycje zwiększające odporność ekosystemów leśnych i ich wartość dla środowiska” objętego Programem Rozwoju Obszarów Wiejskich na lata 2014-2020 można uzyskać pomoc **w formie ryczałtu, jednorazowo na operacje, które obejmują inwestycje** w zakresie:

1. przebudowy składu gatunkowego drzewostanu przez:
  - a) wprowadzenie drugiego piętra w drzewostanie, w którym średni wiek gatunku panującego w drzewostanie wynosi **od 30 do 50 lat**, lub
  - b) dolesianie luk w drzewostanie, w którym średni wiek gatunku panującego w drzewostanie wynosi **od 21 do 60 lat**, lub
2. zróżnicowania struktury drzewostanu, w którym średni wiek gatunku panującego w drzewostanie wynosi **od 30 do 60 lat**, przez wprowadzenie podszytu, rozumianego jako dolna warstwa w drzewostanie, złożona z gatunków drzewiastych i krzewiastych, chroniących i uaktywniających glebę, lub
3. założenia remizy rozumianej jako obszar, na którym wprowadzane są gatunki drzew i krzewów o dużym znaczeniu biocenotycznym w drzewostanie, w którym średni wiek gatunku panującego w drzewostanie wynosi **od 30 do 60 lat**, z tym że remiza powinna być ogrodzona oraz mieć powierzchnię 10 arów, lub
4. czyszczeń późnych, rozumianych jako cięcia pielęgnacyjne wykonywane w drzewostanie, w którym średni wiek gatunku panującego w drzewostanie wynosi **od 11 do 20 lat**, polegających na rozluźnieniu drzewostanu przez usunięcie drzew niepożądanych, lub
5. zabiegów ochronnych przed zwierzyną, przez zastosowanie:
  - a) ogrodzenia remizy, w przypadku realizacji inwestycji, o której mowa w pkt 3, albo
  - b) zabezpieczenia drzewek repelentami, w przypadku realizacji inwestycji, o których mowa w pkt 1 i 2, albo
  - c) zabezpieczenia drzewek osłonkami, w przypadku realizacji inwestycji, o których mowa w pkt 1 i 2.

W jednym wniosku o przyznanie pomocy można ubiegać się o przyznanie pomocy do inwestycji objętych jednym planem inwestycji zwiększających odporność ekosystemów leśnych i ich wartość dla środowiska zwanym dalej „planem inwestycji”, (jeżeli wnioskodawca posiada kilka planów inwestycji, powinien złożyć tyle wniosków o przyznanie pomocy, ile posiada planów inwestycji). Pomoc jednemu podmiotowi ubiegającemu się o przyznanie pomocy może być przyznana do powierzchni nie większej niż 40 ha w całym okresie programowania. Minimalna powierzchnia inwestycji objętej pomocą wynosi 0,10 ha.

Jeden plan inwestycji może dotyczyć realizacji kilku inwestycji. Oznacza to, że w jednym wniosku o przyznanie pomocy, można ubiegać się o pomoc do tylu inwestycji, dla ilu został opracowany plan inwestycji.

Wnioskodawca jest odpowiedzialny za złożenie prawidłowo wypełnionego wniosku o przyznanie pomocy. Brak zgodności danych zawartych we wniosku ze stanem faktycznym może skutkować zmniejszeniem kwoty pomocy lub odmową jej przyznania.

**Szczegółowe zasady przyznania pomocy w ramach poddziałania „Wsparcie na inwestycje zwiększające odporność ekosystemów leśnych i ich wartość dla środowiska” zamieszczone są na stronie internetowej <https://www.gov.pl/web/arimr/nabor-IIa> oraz dostępne są w biurach powiatowych i oddziałach regionalnych ARiMR.**

### A1. TERMIN SKŁADANIA WNIOSKU

**Wniosek** o przyznanie pomocy, składa się po ogłoszeniu naboru wniosków o przyznanie tej pomocy przez Prezesa ARiMR, w terminie podanym w tym ogłoszeniu.

**Zmiana do wniosku** - wnioskodawca może dokonać zmiany złożonego wniosku o przyznanie pomocy z własnej inicjatywy lub w odpowiedzi na wezwanie do usunięcia braków formalnych we wniosku:

1. w wyniku, której nastąpi zwiększenie pomocy lub która wpłynie na spełnienie kryteriów wyboru operacji, najpóźniej 21 dni przed terminem podania do publicznej wiadomości, na stronie internetowej administrowanej przez Agencję, informacji o kolejności przysługiwania pomocy, z tym że termin podania do publicznej wiadomości informacji o kolejności przysługiwania pomocy upływa 2 miesiące od dnia zakończenia naboru wniosków lub
2. w wyniku, której nie nastąpi zwiększenie pomocy lub która nie wpłynie na spełnienie kryteriów wyboru operacji, do dnia poprzedzającego dzień, w którym został on powiadomiony przez Agencję o zamiarze przeprowadzenia kontroli na miejscu lub wizyty.

**Korekta wniosku** - składana jest w odpowiedzi na otrzymane wezwanie do złożenia wyjaśnień. Wnioski i dokumenty uzupełniające złożone przez wnioskodawcę mogą zostać skorygowane i poprawione w dowolnym czasie po ich złożeniu, w przypadku stwierdzenia

oczywistych błędów uznanych przez właściwy organ na podstawie ogólnej oceny danego przypadku, pod warunkiem, że wnioskodawca działał w dobrej wierze.

**Wycofanie części wniosku** - wnioskodawca może w każdym momencie, złożyć formularz wycofania części wniosku o przyznanie pomocy, obejmujący wycofanie pojedynczych działek ewidencyjnych lub gruntów przeznaczonych pod inwestycję, zadeklarowanych we wniosku.

W przypadku składania dokumentów z zaznaczonym celem „Wniosek” lub „Zmiana do wniosku”, lub „Korekta wniosku”, lub „Wycofanie części wniosku”, w sekcji V znajdującej się na pierwszej stronie dokumentu, należy zawsze podać wartości końcowe, na których będzie lub będą realizowane inwestycje objęte danym wnioskiem o przyznanie pomocy.

**Wycofanie całego wniosku** - wnioskodawca może w każdym momencie, złożyć formularz wycofania wniosku o przyznanie pomocy obejmujący wycofanie wszystkich działek ewidencyjnych i gruntów przeznaczonych pod inwestycję, zadeklarowanych we wniosku o przyznanie pomocy.

Wniosek o przyznanie pomocy można wycofać w całości lub w części w każdym momencie pod warunkiem, że wnioskodawca nie został poinformowany przez Agencję o jakichkolwiek nieprawidłowościach we wniosku lub nie został powiadomiony o zamiarze przeprowadzenia wizyty lub kontroli na miejscu lub jeśli kontrola nie ujawniła jakiegokolwiek nieprawidłowości.

## A2. PODSTAWOWE POJĘCIA

**Plan inwestycji** - dokument opracowany na wniosek podmiotu ubiegającego się o przyznanie pomocy, przez nadleśniczego Państwowego Gospodarstwa Leśnego Lasy Państwowe. Powinien zawierać elementy oraz spełniać wymogi określone w załączniku nr 1 do rozporządzenia Ministra Rolnictwa i Rozwoju Wsi z dnia 26 marca 2019 r. w sprawie szczegółowych warunków i trybu przyznawania pomocy finansowej w ramach poddziałania „Wsparcie na inwestycje zwiększające odporność ekosystemów leśnych i ich wartość dla środowiska” objętego Programem Rozwoju Obszarów Wiejskich na lata 2014–2020 (Dz. U. poz. 587, z późn. zm.) oraz:

1. następujące dane dotyczące podmiotu ubiegającego się o przyznanie pomocy, realizującego ten plan:
    - a) imię i nazwisko albo nazwę,
    - b) określenie miejsca zamieszkania i adresu albo siedziby i adresu,
    - c) numer identyfikacyjny;
  2. podpis nadleśniczego, który sporządził ten plan;
  3. dokumenty dołączone przez podmiot ubiegający się o przyznanie pomocy do wniosku o sporządzenie tego planu.
- Kopia planu inwestycji stanowi załącznik do wniosku o przyznanie pomocy.

**Materiał graficzny** - stanowi załącznik do wniosku o przyznanie pomocy i jest udostępniany przez Agencję wraz z kartą informacyjną, na wniosek o wydanie materiału graficznego i karty informacyjnej, składany w biurze powiatowym ARiMR przez wnioskodawcę.

**Karta informacyjna** - zawiera informacje dotyczące gruntu leśnego, do którego wnioskodawca zamierza ubiegać się o przyznanie pomocy, w szczególności:

- powierzchnię działek ewidencyjnych, na których jest położony ten grunt;
- wskazanie czy:
- grunt ten jest położony na obszarowych formach ochrony przyrody oraz gruntach erozyjnych,
  - grunt ten jest gruntem o nachyleniu terenu powyżej 12<sup>o</sup>,
  - na tym gruncie występują śródlądowe wody powierzchniowe.

**Typ operacji na gruntach w warunkach korzystnych** - wykonanie inwestycji na gruntach o nachyleniu terenu nie większym niż 12<sup>o</sup>.

**Typ operacji na gruntach o nachyleniu terenu powyżej 12<sup>o</sup>** - wykonanie inwestycji na gruntach, które zlokalizowane są na obszarach o nachyleniu terenu większym niż 12<sup>o</sup>. W przypadku, gdy dana inwestycja będzie wykonywana na gruntach w warunkach korzystnych oraz na gruntach o nachyleniu terenu powyżej 12<sup>o</sup>, cała inwestycja powinna zostać zadeklarowana na gruntach o nachyleniu terenu powyżej 12<sup>o</sup>.

**Czyszczenia późne** - zabiegi pielęgnacyjne prowadzone w młodych drzewostanach po osiągnięciu przez nie zwarcia i różnicowaniu koron drzew w sklepieniu lasu, mają charakter selekcji negatywnej. Celem czyszczeń późnych jest rozluźnienie drzewostanu i usunięcie drzew niepożądanych w drzewostanie (drzewa wadliwe, rozpieracze).

**Lasy ochronne** - lasy szczególnie chronione ze względu na pełnione funkcje lub stopień zagrożenia. Są to lasy, które:

- 1) chronią glebę przed zmywaniem lub wyjąłowieniem, powstrzymują usuwanie się ziemi, obrywanie się skał lub lawin;
- 2) chronią zasoby wód powierzchniowych i podziemnych, regulują stosunki hydrologiczne w zlewni oraz na obszarach wododziałów;
- 3) ograniczają powstawanie lub rozprzestrzenianie się lotnych piasków;
- 4) są trwale uszkodzone na skutek działalności przemysłu;
- 5) stanowią drzewostany nasienne lub ostoje zwierząt i stanowiska roślin podlegających ochronie gatunkowej;
- 6) mają szczególne znaczenie przyrodniczo-naukowe lub dla obronności i bezpieczeństwa Państwa;
- 7) są położone:
  - a) w granicach administracyjnych miast i w odległości do 10 km od granic administracyjnych miast liczących ponad 50 tys. mieszkańców,

- b) w strefach ochronnych uzdrowisk i obszarów ochrony uzdrowiskowej w rozumieniu ustawy z dnia 28 lipca 2005 r. o lecznictwie uzdrowiskowym, uzdrowiskach i obszarach ochrony uzdrowiskowej oraz o gminach uzdrowiskowych (Dz. U. z 2021 r. poz. 1301, j.t.),
- c) w strefie górnej granicy lasów.

**Obszary zagrożone erozją wodną** - obszary, na których występuje proces erozyjnego niszczenia powierzchni terenu przez wodę.

**Śródlądowe wody powierzchniowe** - wszystkie słodkie wody powierzchniowe, stojące i płynące. Warunek przylegania lasu do śródlądowych wód powierzchniowych nie uznaje się za spełniony w przypadku rowów melioracyjnych.

## B. ZASADY PRYZNAWANIA POMOCY

Szczegółowe zasady przyznawania pomocy oraz opracowane przez ARiMR wzory dokumentów są udostępnione na stronie internetowej Agencji <https://www.gov.pl/web/arimr/nabor-IIa> i dostępne w biurach powiatowych i oddziałach regionalnych ARiMR.

### B1. KRYTERIA WYBORU OPERACJI

Pomoc przysługuje według kolejności ustalonej na podstawie liczby punktów uzyskanych za poszczególne kryteria wyboru operacji. Wniosek jest kwalifikowany, jeżeli operacja uzyskała co najmniej 8 punktów. W pierwszej kolejności pomoc przysługuje tym podmiotom, których operacje uzyskały największą sumę punktów.

W przypadku, gdy nie można ustalić kolejności przysługiwania pomocy (kilka wniosków ma tę samą sumę punktów), w pierwszej kolejności pomoc ta przysługuje temu podmiotowi, który ubiega się o przyznanie tej pomocy w niższej wysokości.

#### Punktowa ocena kryteriów wyboru operacji:

Kryteria wyboru operacji	Liczba punktów
Operacje obejmujące inwestycje polegające na założeniu remizy rozumianej jako obszar, na którym wprowadzane są gatunki drzew i krzewów o dużym znaczeniu biocenotycznym w drzewostanie, w którym średni wiek gatunku panującego w drzewostanie wynosi od 30 do 60 lat, z tym że remiza powinna być ogrodzona oraz mieć powierzchnię 10 arów.	20
Operacje obejmujące inwestycje polegające na przebudowie składu gatunkowego drzewostanu, przez dolesianie luk w drzewostanie, w którym średni wiek gatunku panującego w drzewostanie wynosi od 21 do 60 lat.	18
Operacje obejmujące inwestycje polegające na przebudowie składu gatunkowego drzewostanu przez wprowadzenie drugiego piętra w drzewostanie, w którym średni wiek gatunku panującego w drzewostanie wynosi od 30 do 50 lat lub zróżnicowaniu struktury drzewostanu, w którym średni wiek gatunku panującego w drzewostanie wynosi od 30 do 60 lat, przez wprowadzenie podszytu rozumianego jako dolna warstwa w drzewostanie, złożona z gatunków drzewiastych i krzewiastych, chroniących i uaktywniających glebę.	16
Operacje obejmujące inwestycje planowane na gruntach przylegających przynajmniej w części do śródlądowych wód powierzchniowych.	14
Operacje obejmujące inwestycje planowane na gruntach położonych w lasach uznanych za lasy szczególnie chronione.	12
Operacje obejmujące inwestycje planowane na gruntach położonych przynajmniej w części na obszarach parków narodowych lub rezerwatów przyrody lub obszarach Natura 2000.	10
Operacje obejmujące inwestycje polegające na czyszczeniach późnych.	9
Operacje obejmujące inwestycje planowane na gruntach położonych przynajmniej w części na obszarach zagrożonych erozją wodną określonych w załączniku do rozporządzenia Ministra Rolnictwa i Rozwoju Wsi z dnia 9 marca 2015 r. w sprawie norm w zakresie dobrej kultury rolnej zgodnej z ochroną środowiska (Dz. U. poz. 344, z późn. zm.).	8
Operacje obejmujące inwestycje planowane na gruntach położonych przynajmniej w części na obszarach ONW, określonych w załączniku do rozporządzenia Ministra Rolnictwa i Rozwoju Wsi z dnia 11 marca 2009 r. w sprawie szczegółowych warunków i trybu przyznawania pomocy finansowej w ramach działania „Wspieranie gospodarowania na obszarach górskich i innych obszarach o niekorzystnych warunkach gospodarowania (ONW)” objętego Programem Rozwoju Obszarów Wiejskich na lata 2007–2013 (Dz. U. poz. 329, z późn. zm.).	6

Kryterium wyboru operacji przylegania do śródlądowych wód powierzchniowych uznaje się za spełnione, jeżeli grunty na których planowana jest inwestycja przynajmniej w części położone są w pasie o szerokości 5 m od krawędzi brzegu tych wód.

## B2. WARUNKI PRYZNANIA POMOCY

Wnioskodawcą może być osoba fizyczna lub osoba prawna lub jednostka organizacyjna nieposiadająca osobowości prawnej, z wyłączeniem jednostek organizacyjnych nieposiadających osobowości prawnej reprezentujących Skarb Państwa w zakresie zarządzania mieniem stanowiącym własność Skarbu Państwa, jeżeli:

1. został mu nadany numer identyfikacyjny w trybie przepisów o krajowym systemie ewidencji producentów, ewidencji gospodarstw rolnych oraz ewidencji wniosków o przyznanie płatności, który może być wykorzystany do ubiegania się o tę pomoc;
2. zobowiązał się do wykonania inwestycji zgodnie z wymogami planu inwestycji.

Pomoc jest przyznawana do gruntów, na których są realizowane inwestycje, o których mowa w części „A. Informacje ogólne” niniejszej instrukcji:

1. wykazanych w ewidencji gruntów i budynków jako las;
2. położonych w lesie, dla którego sporządzono uproszczony plan urządzenia lasu lub dla którego została wydana decyzja starosty na podstawie inwentaryzacji stanu lasu;
3. stanowiących własność (lub współwłasność) podmiotu ubiegającego się o przyznanie pomocy albo własność jego małżonka;
4. o powierzchni co najmniej 0,10 ha;
5. które nie są objęte zobowiązaniem do pielęgnacji założonej uprawy leśnej w ramach działania „Zalesianie gruntów rolnych oraz zalesianie gruntów innych niż rolne” objętego PROW 2007-2013 oraz poddziałania „Wsparcie na zalesianie i tworzenie terenów zalesionych” objętego PROW 2014-2020;
6. położonych poza obszarami:
  - a) Natura 2000 lub obszarami znajdującymi się na liście, o której mowa w art. 27 ust. 3 pkt 1 ustawy z dnia 16 kwietnia 2004 r. o ochronie przyrody (Dz. U. z 2021 r. poz. 1098, j.t.), chyba że planowane wykonanie inwestycji nie jest sprzeczne z planami ochrony albo planami zadań ochronnych tych obszarów, a w przypadku niesporządzenia tych planów - gdy planowane wykonanie inwestycji nie jest sprzeczne z celami ochrony tych obszarów,
  - b) rezerwatów przyrody, parków krajobrazowych, parków narodowych lub obszarami ich otulin, chyba że planowane wykonanie inwestycji nie jest sprzeczne z celami ochrony tych obszarów.

## C. ZASADY WYPEŁNIANIA WNIOSKU O PRYZNANIE POMOCY

Wnioskodawca powinien wypełnić wszystkie białe pola w formularzu wniosku (pola obowiązkowe). Wniosek należy wypełnić czytelnie długopisem, drukowanymi literami, bez skreśleń i poprawek w danych osobowych.

### I. CEL ZŁOŻENIA

Znakiem „X” należy zaznaczyć pole informujące, że formularz stanowi:

**Wniosek** – pole to powinno być zaznaczone tylko w przypadku, gdy wnioskodawca składa po raz pierwszy wniosek o przyznanie pomocy na 2021 rok, w danym naborze, w ramach jednego planu inwestycji.

**Zmiana do wniosku** - pole to powinno być zaznaczone w przypadku, kiedy wnioskodawca chce dokonać zmiany danych w złożonym wniosku o przyznanie pomocy lub składa dokument w odpowiedzi na wezwanie do usunięcia braków formalnych.

**Korekta wniosku** – pole to powinno być zaznaczone w przypadku, gdy formularz korekty do wniosku składany jest w odpowiedzi na wezwanie do złożenia wyjaśnień.

**Wycofanie części wniosku** – pole to powinno być zaznaczone w przypadku, gdy wnioskodawca chce z własnej inicjatywy wycofać część wniosku o przyznanie pomocy.

**Wycofanie całego wniosku** – pole to powinno być zaznaczone w przypadku, gdy wnioskodawca chce z własnej inicjatywy wycofać cały wniosek o przyznanie pomocy.

#### Uwaga!

W przypadku **wycofania całego wniosku o przyznanie pomocy** beneficjent wypełnia jedynie następujące sekcje wniosku: **I, II, III, XII, XIV oraz pole z podpisem wnioskodawcy oraz datą wypełnienia wniosku.**

**W Części I Cel złożenia, na jednym wniosku o przyznanie pomocy należy zaznaczyć tylko jedno z wyżej wymienionych pól, tj. albo Wniosek, albo Zmiana do wniosku, albo Korekta wniosku, albo Wycofanie części wniosku albo Wycofanie całego wniosku.**

## II. NUMER IDENTYFIKACYJNY

**Pole 01** – należy wpisać 9-cyfrowy numer identyfikacyjny nadany na podstawie przepisów o krajowym systemie ewidencji producentów, ewidencji gospodarstw rolnych oraz ewidencji wniosków o przyznanie płatności. Jeżeli wnioskodawca nie posiada nadanego numeru, jest zobowiązany złożyć do biura powiatowego ARiMR, właściwego ze względu na miejsce zamieszkania lub siedzibę wnioskodawcy, najpóźniej wraz z wnioskiem o przyznanie pomocy, wniosek o wpis do ewidencji producentów, celem nadania numeru identyfikacyjnego, zgodnie z ustawą z dnia 18 grudnia 2003 r. o krajowym systemie ewidencji producentów, ewidencji gospodarstw rolnych oraz ewidencji wniosków o przyznanie płatności (Dz. U. z 2021 r., poz. 699, z późn. zm.).

## III. PODMIOT

**Pole 02** – należy wpisać nazwisko wnioskodawcy, który ubiega się o przyznanie pomocy, a w przypadku osoby prawnej lub jednostki organizacyjnej nieposiadającej osobowości prawnej – pełną nazwę.

**Pole 03** – należy wpisać pierwsze imię osoby, która ubiega się o przyznanie pomocy, a w przypadku osoby prawnej lub jednostki organizacyjnej nieposiadającej osobowości prawnej – nazwę skróconą.

**Pole 04** – należy wpisać numer PESEL (pole obowiązkowe dla osób fizycznych).

**Pole 05** – należy wpisać numer REGON, jeżeli został nadany (pole obowiązkowe dla osób prawnych).

**Pole 06** – należy wpisać kod kraju oraz numer paszportu lub innego dokumentu tożsamości; dotyczy osób fizycznych nieposiadających obywatelstwa polskiego.

**Uwaga:** należy pamiętać, iż dane osobowe zadeklarowane we wniosku muszą być zgodne z aktualnymi danymi zadeklarowanymi we wniosku o wpis do ewidencji producentów. W przypadku, gdy dane podmiotowe uległy zmianie w stosunku do danych podmiotowych zgłoszonych we wniosku o wpis do ewidencji producentów, wnioskodawca powinien złożyć wniosek o wpis do ewidencji producentów z zaznaczonym celem **Zmiana danych**.

## IV. TERMIN WYKONANIA INWESTYCJI OKREŚLONY W PLANIE INWESTYCJI

Należy wpisać najpóźniejszy termin (ostatni dzień miesiąca i rok) wykonania inwestycji, zgodnie z planem inwestycji, w którym zostanie wykonana ostatnia inwestycja objęta wnioskiem o przyznanie pomocy.

Inwestycje należy wykonać po otrzymaniu postanowienia o spełnieniu warunków do otrzymania pomocy oraz uzyskaniu przez operację co najmniej 8 punktów, **w terminie do 10 miesięcy od otrzymania ww. postanowienia. W terminie tym należy również złożyć do kierownika biura powiatowego, do którego został złożony wniosek, oświadczenie o wykonaniu inwestycji zgodnie z wymogami planu inwestycji wraz z zaświadczeniem nadleśniczego potwierdzającym ten fakt.**

## V. INWESTYCJE ZWIĘKSZAJĄCE ODPORNOŚĆ EKOSYSTEMÓW LEŚNYCH I ICH WARTOŚĆ DLA ŚRODOWISKA

Pomoc na inwestycje zwiększające odporność ekosystemów leśnych jest przyznawana w formie ryczałtu, jednorazowo do gruntów, na których została wykonana inwestycja **zgodnie z wymogami planu inwestycji**, a gdy jest to przewidziane w planie inwestycji zostało wykonane również zabezpieczenie drzewek repelentami lub osłonkami lub za wykonanie ogrodzenia remizy.

**Uwaga:**

**Sekcja V zawiera określenie powierzchni, na której realizowane będą poszczególne inwestycje stanowiące podstawę do obliczenia pomocy. W przypadku ogrodzenia remizy, pomoc będzie obliczona na podstawie metrów bieżących, natomiast w przypadku założenia remizy, na podstawie ich liczby.**

**Sekcja V powinna być wypełniona na podstawie planu inwestycji oraz powinna być zgodna z sekcją VIII Szczegółowa deklaracja gruntów przeznaczonych pod inwestycje na działkach ewidencyjnych.**

Powierzchnie w poszczególnych polach sekcji V wniosku o przyznanie pomocy, należy podać z dokładnością do dwóch miejsc po przecinku, np. 0,25 ha. W przypadku, gdy wnioskodawca poda powierzchnię z jednym miejscem bądź bez żadnych miejsc po przecinku będzie to równoznaczne z dopisaniem w kolejnych miejscach po przecinku cyfr „0”.

**W przypadku niewypełnienia danego pola w sekcji V należy wstawić wartość „0”.**

**Uwaga!**

W przypadku składania dokumentów z zaznaczonym celem „Wniosek” lub „Zmiana do wniosku”, lub „Korekta wniosku”, lub „Wycofanie części wniosku”, w sekcji V należy zawsze podać wartości końcowe, na których będzie lub będą realizowane inwestycje objęte danym wnioskiem o przyznanie pomocy.

## VI. OŚWIADCZENIE O POWIERZCHNI DZIAŁEK EWIDENCYJNYCH

W sekcji VI należy podać powierzchnie działek ewidencyjnych **zgodnie z danymi zawartymi w ewidencji gruntów i budynków**. W tej sekcji beneficjent podaje **tylko** działki ewidencyjne, na których położone są grunty przeznaczone pod inwestycję.

Jeżeli liczba działek ewidencyjnych, które beneficjent deklaruje we wniosku, przewyższa liczbę wierszy przewidzianych w części VI wniosku, wnioskodawca powinien pobrać dodatkową stronę wniosku *oświadczenie o powierzchni działek ewidencyjnych* oraz dopisać

kolejne działki ewidencyjne. Dodatkowe strony numeruje się w następujący sposób: w prawym dolnym rogu, po cyfrze 2 należy dopisać kolejną literę alfabetu poczynając od „a”. Pierwsza z dodatkowych stron będzie oznaczona numerem: 2a/7, druga 2b/7, trzecia 2c/7, itd.

**kolumna 1** – należy wpisać kolejno cyfry 1,2,3... W ten sposób nadaje się numer porządkowy kolejnym działkom ewidencyjnym, na których położone są grunty przeznaczone pod inwestycje.

**kolumny od 2 do 4** – należy wpisać nazwę województwa, powiatu i gminy, w którym znajduje się dana działka ewidencyjna.

**kolumny od 5 do 8** – dla każdej działki ewidencyjnej należy wpisać nazwę obrębu ewidencyjnego (wsi), numer obrębu ewidencyjnego, numer arkusza mapy, numer działki ewidencyjnej. Jeżeli działka ewidencyjna nie posiada numeru arkusza mapy, w kolumnie 7 należy wstawić myślnik „-”.

**kolumna 9** – należy wpisać powierzchnię całkowitą działki ewidencyjnej wyrażoną w m<sup>2</sup>, tj. z dokładnością do czterech miejsc po przecinku. Powierzchnia ta musi być podawana zgodnie z aktualnym stanem prawnym zarejestrowanym w ewidencji gruntów i budynków.

**kolumna 10** – pole przeznaczone na uwagi wnioskodawcy.

## VII. OŚWIADCZENIE O POWIERZCHNI GRUNTÓW PRZEZNACZONYCH POD INWESTYCJE

Sekcję VII należy wypełnić na podstawie planu inwestycji. Wnioskodawca wpisuje szczegółowe informacje dotyczące planowanych inwestycji.

Jeżeli liczba działek, które wnioskodawca deklaruje we wniosku o przyznanie pomocy, przewyższa liczbę wierszy przewidzianych w części VII wniosku, wnioskodawca powinien pobrać dodatkową stronę wniosku oświadczenie o powierzchni gruntów przeznaczonych pod inwestycje oraz dopisać kolejny grunt przeznaczony pod inwestycję. Dodatkowe strony numeruje się w następujący sposób: w prawym dolnym rogu, po cyfrze 3 należy dopisać kolejną literę alfabetu poczynając od „a”. Pierwsza z dodatkowych stron będzie oznaczona numerem 3a/7, druga 3b/7, trzecia 3c/7, itd.

W sekcji VII należy podać powierzchnie gruntów przeznaczonych pod inwestycje, zawartych w planie inwestycji sporządzonym przez nadleśniczego.

**Uwaga:** Przeliczając powierzchnię wyrażoną w m<sup>2</sup> na powierzchnię wyrażoną w arach należy stosować następujące reguły zaokrągleń:

- ✓ w przypadku, gdy na trzecim miejscu po przecinku znajduje się cyfra większa lub równa 5 to cyfrę przed nią występującą zaokrąglamy w górę np. przed zaokrągleniem 3,5373 ha – po zaokrągleniu otrzymamy powierzchnię 3,54 ha lub przed zaokrągleniem 3,5353 ha – po zaokrągleniu otrzymamy powierzchnię 3,54 ha,
- ✓ w przypadku, gdy na trzecim miejscu po przecinku znajduje się cyfra mniejsza niż 5 to cyfrę przed nią występującą pozostawiamy bez zmian np. przed zaokrągleniem 3,5323 ha – po zaokrągleniu otrzymamy powierzchnię 3,53 ha lub przed zaokrągleniem 3,5723 ha – po zaokrągleniu otrzymamy powierzchnię 3,57 ha.

**kolumna 1** – należy wpisać kolejno cyfry 1,2,3... W ten sposób wnioskodawca nadaje numer porządkowy kolejnemu gruntowi przeznaczonemu pod inwestycje.

**kolumna 2** – należy wpisać oznaczenie gruntu przeznaczonego pod inwestycję, np. R1, R2, P1, D1, L1 ...L20, L21...L101, L102 itd., gdzie pierwsza litera będzie oznaczała rodzaj inwestycji, zgodnie z zasadą podaną poniżej, natomiast cyfra kolejną inwestycję (grunt przeznaczony pod inwestycję).

Oznaczenie literowe gruntu przeznaczonego pod inwestycję:

- D** - przebudowa składu gatunkowego drzewostanu przez wprowadzenie drugiego piętra,
- L** - przebudowa składu gatunkowego drzewostanu przez dolesianie luk w drzewostanie,
- P** - zróżnicowanie struktury drzewostanu przez wprowadzenie podszytu,
- R** - założenie remizy,
- C** - czyszczenia późne.

Pod jednym oznaczeniem zapisujemy grunt stanowiący spójny obszar objęty daną inwestycją. Jeżeli inwestycja będzie realizowana na gruncie, który nie posiada spójnego obszaru (znajduje się w np. 3 częściach), każdą część gruntu oznaczamy odrębnie.

**kolumna 3** – należy wpisać powierzchnię gruntu przeznaczonego pod inwestycję, na podstawie planu inwestycji.

W przypadku inwestycji polegającej **na założeniu remizy, należy wpisać 0,10 ha**, co będzie odpowiadało założeniu jednej remizy. W przypadku założenia więcej niż jednej remizy, należy odrębnie dla każdej remizy zadeklarować grunt, na którym będą one zakładane na podstawie planu inwestycji - tabela „Dane dotyczące gruntu, na którym są realizowane poszczególne rodzaje inwestycji”.

W przypadku inwestycji polegającej na przebudowie składu gatunkowego drzewostanu przez dolesianie luk w drzewostanie, należy wpisać powierzchnię luk na podstawie planu inwestycji – tabela „Powierzchnia luk podlegających dolesieniu”.

W przypadku inwestycji polegającej na przebudowie składu gatunkowego drzewostanu przez wprowadzenie drugiego piętra w drzewostanie lub inwestycji polegającej na zróżnicowaniu struktury drzewostanu przez wprowadzenie podszytu, należy wpisać powierzchnię gruntu na podstawie planu inwestycji – tabela „Dane dotyczące gruntu, na którym są realizowane poszczególne rodzaje inwestycji”.

W przypadku inwestycji polegającej na czyszczeniach późnych, należy wpisać powierzchnię objętą tym zabiegiem, na podstawie planu inwestycji – tabela „Dane dotyczące gruntu, na którym są realizowane poszczególne rodzaje inwestycji”.

W przypadku zróżnicowania struktury drzewostanu, przez wprowadzenie podszytu należy podać powierzchnię objętą inwestycją na podstawie planu inwestycji – tabela „Dane dotyczące gruntu, na którym są realizowane poszczególne rodzaje inwestycje”.
W przypadku wycofania części wniosku, należy wpisać powierzchnię gruntu pomniejszoną o wycofaną powierzchnię.
<b>kolumna 4</b> – należy podać numer działki ewidencyjnej, na której położony jest grunt przeznaczony pod inwestycję
<b>kolumna 5</b> – należy wpisać powierzchnię gruntu przeznaczonego na realizację inwestycji w granicach działki ewidencyjnej. W przypadku wycofania części wniosku, należy wpisać powierzchnię gruntu pomniejszoną o wycofaną powierzchnię.
<b>kolumna 6</b> – należy wpisać wycofaną powierzchnię gruntu przeznaczonego pod inwestycję. Należy wypełnić tylko w przypadku wycofania części wniosku. W pozostałych przypadkach, należy obowiązkowo wstawić myślnik „-”.
<b>kolumna 7</b> – pole przeznaczone na uwagi wnioskodawcy.

## VIII. SZCZEGÓŁOWA DEKLARACJA GRUNTÓW PRZEZNACZONYCH POD INWESTYCJE NA DZIAŁKACH EWIDENCYJNYCH

Sekcję VIII należy wypełnić na podstawie planu inwestycji. Sekcja VIII powinna być zgodna z danymi zawartymi w sekcji V i VII wniosku o przyznanie pomocy. Wnioskodawca wpisuje szczegółowe informacje dotyczące planowanych inwestycji na każdej działce ewidencyjnej. Wraz z wnioskiem należy złożyć wszystkie wymagane załączniki tj.:

<b>kolumna 1</b> – należy wpisać kolejno cyfry 1,2,3... W ten sposób wnioskodawca nadaje numer porządkowy kolejnemu gruntowi przeznaczonemu pod inwestycję.
<b>kolumna 2</b> – należy wpisać oznaczenie gruntu przeznaczonego pod inwestycję, zgodnie z deklaracją zawartą w kolumnie 2 sekcji VII wniosku o przyznanie pomocy.
<b>kolumna 3</b> – należy wpisać nr działki ewidencyjnej, na której położony jest grunt przeznaczony pod inwestycję, zgodnie z deklaracją zawartą w kolumnie 4 sekcji VII wniosku o przyznanie pomocy.
<b>kolumna 4</b> – przebudowa składu gatunkowego drzewostanu przez wprowadzenie drugiego piętra - należy wpisać, liczbę hektarów z dokładnością do dwóch miejsc po przecinku, dotyczącą powierzchni gruntu przeznaczonego pod inwestycję w warunkach korzystnych, w granicach działki ewidencyjnej.
<b>kolumna 5</b> – przebudowa składu gatunkowego drzewostanu przez wprowadzenie drugiego piętra - należy wpisać, liczbę hektarów z dokładnością do dwóch miejsc po przecinku, dotyczącą powierzchni gruntu przeznaczonego pod inwestycję na gruntach o nachyleniu powyżej 12°, w granicach działki ewidencyjnej.
<b>kolumna 6</b> – przebudowa składu gatunkowego drzewostanu przez dolesienie luk w drzewostanie - należy wpisać, liczbę hektarów z dokładnością do dwóch miejsc po przecinku, dotyczącą powierzchni gruntu przeznaczonego pod inwestycję w warunkach korzystnych, w granicach działki ewidencyjnej.
<b>kolumna 7</b> – przebudowa składu gatunkowego drzewostanu przez dolesienie luk w drzewostanie - należy wpisać, liczbę hektarów z dokładnością do dwóch miejsc po przecinku, dotyczącą powierzchni gruntu przeznaczonego pod inwestycję na gruntach o nachyleniu powyżej 12°, w granicach działki ewidencyjnej.
<b>kolumna 8</b> – zróżnicowanie struktury drzewostanu przez wprowadzenie podszytu - należy wpisać, liczbę hektarów z dokładnością do dwóch miejsc po przecinku, dotyczącą powierzchni gruntu przeznaczonego pod inwestycję w warunkach korzystnych, w granicach działki ewidencyjnej.
<b>kolumna 9</b> – zróżnicowanie struktury drzewostanu przez wprowadzenie podszytu - należy wpisać, liczbę hektarów z dokładnością do dwóch miejsc po przecinku, dotyczącą powierzchni gruntu przeznaczonego pod inwestycję na gruntach o nachyleniu powyżej 12°, w granicach działki ewidencyjnej.
<b>kolumna 10</b> – założenie remizy - należy wpisać, liczbę remiz w sztukach, które mają zostać złożone w granicach działki ewidencyjnej.
<b>kolumna 11</b> – czyszczenie późne - należy wpisać, liczbę hektarów z dokładnością do dwóch miejsc po przecinku, dotyczącą powierzchni gruntu przeznaczonych pod inwestycję w warunkach korzystnych, w granicach działki ewidencyjnej.
<b>kolumna 12</b> – czyszczenie późne w lasach 11-20 letnich - należy wpisać, liczbę hektarów z dokładnością do dwóch miejsc po przecinku, dotyczącą powierzchni gruntu przeznaczonych pod inwestycję na gruntach o nachyleniu powyżej 12°, w granicach działki ewidencyjnej.
<b>kolumna 13</b> – zabiegi ochronne przed zwierzyną w przypadku wprowadzania drugiego piętra lub podszytu lub dolesienia luk lub zakładania remiz - należy wpisać, liczbę hektarów z dokładnością do dwóch miejsc po przecinku, dotyczącą powierzchni gruntu objętego zabezpieczeniem drzewek repelentami, w granicach działki ewidencyjnej.
<b>kolumna 14</b> – zabiegi ochronne przed zwierzyną w przypadku wprowadzania drugiego piętra lub podszytu lub dolesienia luk lub zakładania remiz - należy wpisać, liczbę hektarów z dokładnością do dwóch miejsc po przecinku, dotyczącą powierzchni gruntu objętego zabezpieczeniem drzewek osłonkami, w granicach działki ewidencyjnej.
<b>kolumna 15</b> – zabiegi ochronne przed zwierzyną w przypadku wprowadzania drugiego piętra lub podszytu lub dolesienia luk lub zakładania remiz - należy wpisać metry bieżące ogrodzenia remiz siatką metalową o wysokości minimum 2 m, w granicach działki ewidencyjnej.

## IX. INFORMACJA O ZAŁĄCZNIKACH

Należy zaznaczyć znakiem „X” pola przy załącznikach składanych wraz z wnioskiem o przyznanie pomocy oraz wpisać liczbę składanych załączników każdego rodzaju.

Z wnioskiem należy złożyć następujące załączniki:

1. kopia planu inwestycji, potwierdzona za zgodność z oryginałem przez nadleśniczego, który sporządził ten plan wraz z następującymi dokumentami:
  - a) wypis z ewidencji gruntów i budynków dotyczący działek ewidencyjnych, na których będą realizowane inwestycje;
  - b) wypis z uproszczonego planu urządzenia lasu lub decyzji starosty wydanej na podstawie inwentaryzacji stanu lasu;
  - c) oświadczenie podmiotu ubiegającego się o przyznanie pomocy o powierzchni gruntów, na których będą realizowane inwestycje, zawierające numery działek ewidencyjnych, na których są położone;
  - d) zaświadczenie starosty sprawującego nadzór nad gospodarką leśną w drzewostanie, w którym są planowana inwestycje, potwierdzające, że inwestycje te nie są sprzeczne z ustaleniami uproszczonego planu urządzenia lasu lub decyzją starosty wydaną na podstawie inwentaryzacji stanu lasu;
  - e) materiał graficzny wraz z kartą informacyjną, udostępnione przez Agencję Restrukturyzacji i Modernizacji Rolnictwa, w którym podmiot ubiegający się o przyznanie pomocy wskazuje działki ewidencyjne, na których jest planowana realizacja inwestycji;
  - f) kopia części mapy ewidencyjnej gruntów i budynków, która obejmuje grunty przeznaczone do wykonania inwestycji, z naniesionymi granicami tych gruntów, albo jej powiększenie;
  - g) opinia właściwego dyrektora parku narodowego o braku sprzeczności inwestycji z celami ochrony danego obszaru - w przypadku gruntu przeznaczonego do wykonania inwestycji położonego w parku narodowym lub na obszarze jego otuliny, również w przypadku, gdy ten grunt jest położony w granicach obszaru Natura 2000 lub obszaru znajdującego się na liście, o której mowa w art. 27 ust. 3 pkt 1 ustawy o ochronie przyrody;
  - h) opinia regionalnego dyrektora ochrony środowiska o braku sprzeczności inwestycji z:
    - celami ochrony danego obszaru - w przypadku gruntu przeznaczonego do wykonania inwestycji położonego w rezerwacie przyrody lub parku krajobrazowym lub na obszarze ich otulin,
    - planami ochrony albo planami zadań ochronnych danego obszaru, albo celami ochrony danego obszaru, jeżeli dla tego obszaru nie został sporządzony plan ochrony i plan zadań ochronnych – w przypadku gruntu przeznaczonego do wykonania inwestycji położonego na obszarze Natura 2000 lub obszarze znajdującym się na liście, o której mowa w art. 27 ust. 3 pkt 1 ustawy o ochronie przyrody, z wyłączeniem przypadku, o którym mowa w pkt g.
2. pisemną zgodę na realizację inwestycji:
  - a) pozostałych współwłaścicieli gruntu, jeżeli grunt ten stanowi przedmiot współwłasności,
  - b) małżonka właściciela gruntu, jeżeli grunt ten stanowi własność tego małżonka.
3. dokumenty potwierdzające własność gruntów, na którym będzie wykonywana inwestycja;
4. inne dokumenty; wnioskodawca może wymienić i dołączyć do wniosku inne dokumenty, które mogą mieć wpływ na przyznanie pomocy.

**W przypadku, gdy dany załącznik nie jest dołączany do wniosku należy wstawić myślnik „-”.**

## X. OŚWIADCZENIA I ZOBOWIĄZANIA

Wnioskodawca powinien obowiązkowo zapoznać się z treścią oświadczeń i zobowiązań.

## XI. INFORMACJA O PRZETWARZANIU DANYCH OSOBOWYCH – dotyczy osób fizycznych w tym pełnomocnika

Wnioskodawca powinien obowiązkowo zapoznać się z treścią *Informacji o przetwarzaniu danych osobowych*, których treść wynika z konieczności stosowania Rozporządzenia Parlamentu Europejskiego i Rady (UE) 2016/679 z dnia 27 kwietnia 2016 r. w sprawie ochrony osób fizycznych w związku z przetwarzaniem danych osobowych i w sprawie swobodnego przepływu takich danych oraz uchylenia dyrektywy 95/46/WE (Dz. U. UE. L 2016.119.1, z późn. zm.).

## XII. ZGODY NA PRZETWARZANIE DANYCH OSOBOWYCH

Wnioskodawca może wyrazić zgodę lub nie, na przetwarzanie danych osobowych wskazanych we wniosku jako dane nieobowiązkowe, dokonując odpowiednich zaznaczeń. Wnioskodawca (pełnomocnik/osoba uprawniona do reprezentacji), który wyraża zgodę na przetwarzanie danych osobowych nieobowiązkowych, składa czytelny podpis (imię i nazwisko) wraz z datą złożenia podpisu, a także podaje numer swojego telefonu.

## XIII. KLAUZULA INFORMACYJNA DOTYCZĄCA PRZETWARZANIA PRZEZ AGENCJĘ RESTRUKTURYZACJI I MODERNIZACJI ROLNICTWA DANYCH OSOBOWYCH OSÓB FIZYCZNYCH, KTÓRE ZOSTANĄ PRZEKAZANE PRZEZ BENEFICJENTA

Obowiązek informacyjny wynikający z rozporządzenia Parlamentu Europejskiego i Rady (UE) 2016/679 z dnia 27 kwietnia 2016 r. w sprawie ochrony osób fizycznych w związku z przetwarzaniem danych osobowych i w sprawie swobodnego przepływu takich danych oraz uchylenia dyrektywy 95/46/WE (ogólne rozporządzenie o ochronie danych) (Dz. Urz. UE L 119 z 04.05.2016, str. 1, z późn. zm.).



#### **XIV. OŚWIADCZENIE WOBEC ARiMR O WYPEŁNIENIU OBOWIĄZKU INFORMACYJNEGO WOBEC INNYCH OSÓB FIZYCZNYCH**

Wnioskodawca, oświadcza ARiMR o wypełnieniu obowiązku informacyjnego wobec innych osób fizycznych, w przypadku, gdy we wniosku podaje dane osobowe innych osób fizycznych. Wnioskodawca (pełnomocnik/osoba uprawniona do reprezentacji), składa czytelny podpis (imię i nazwisko) wraz z datą wypełnienia wniosku.

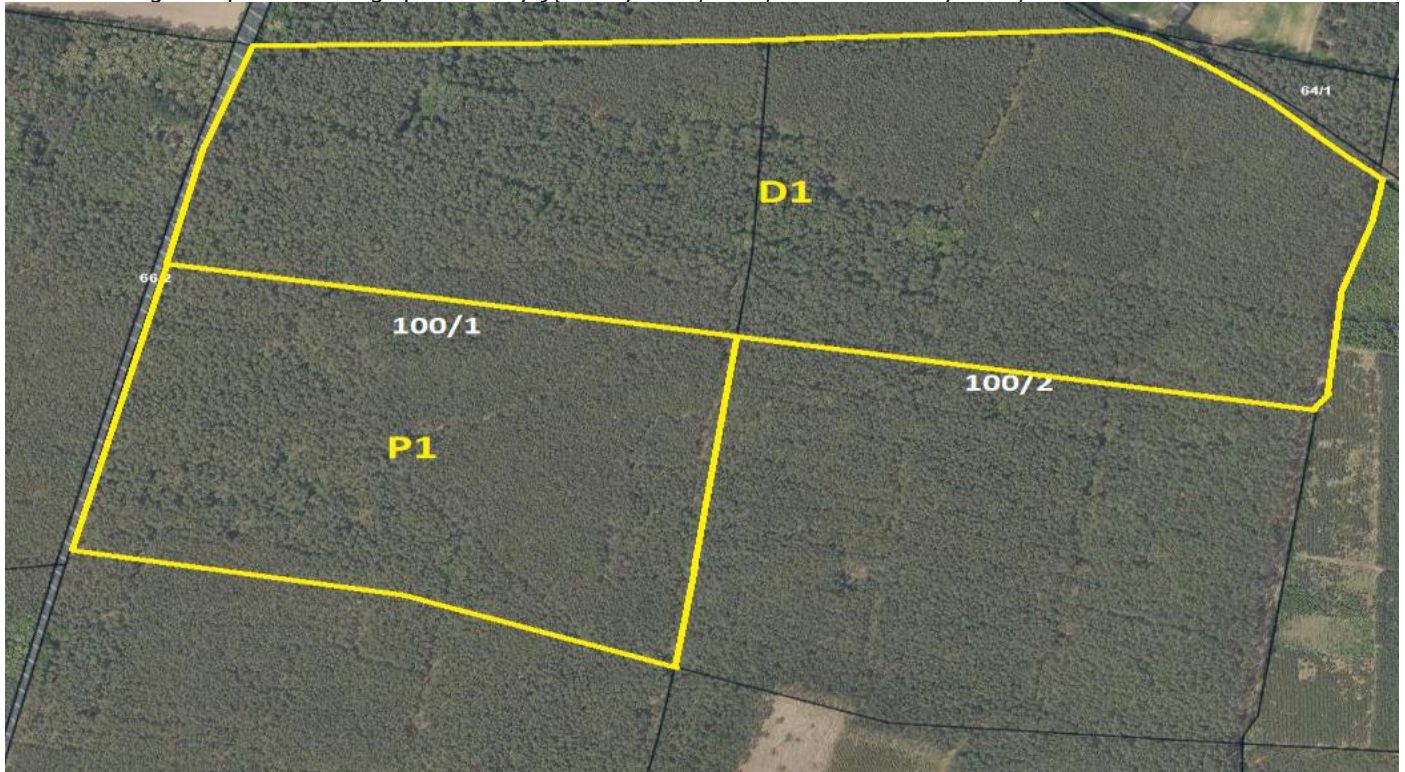
#### **XV. ADNOTACJE AGENCJI RESTRUKTURYZACJI I MODERNIZACJI ROLNICTWA**

Wypełnia ARiMR.

## PRZYKŁADY WYPEŁNIANIA WNIOSKU

### Przykład nr 1

Wnioskodawca realizuje 2 inwestycje – przebudowa składu gatunkowego drzewostanu przez wprowadzenie drugiego piętra (D1) na dwóch działkach ewidencyjnych nr 100/1 i nr 100/2 oraz zróżnicowanie struktury drzewostanu przez wprowadzenie podszytu (P1), na działce ewidencyjnej nr 100/1. Powierzchnia całkowita działek ewidencyjnych wynosi 100/1 – 4,2000 ha i nr 100/2 – 4,8000 ha. Powierzchnia gruntu przeznaczanego pod inwestycję D1 wynosi 5,00 ha, natomiast P1 wynosi 2,00 ha.



### Przykład wypełnienia sekcji V. Inwestycje zwiększające odporność ekosystemów leśnych i ich wartość dla środowiska

#### V. INWESTYCJE ZWIĘKSZAJĄCE ODPORNOŚĆ EKOSYSTEMÓW LEŚNYCH I ICH WARTOŚĆ DLA ŚRODOWISKA

RODZAJ INWESTYCJI - płatność jednorazowa	Powierzchnia/Długość/Liczba <sup>4)</sup>
<b>Przebudowa składu gatunkowego drzewostanu przez wprowadzenie drugiego piętra :</b>	
Na gruntach w warunkach korzystnych [ha]	5,00
Na gruntach o nachyleniu terenu powyżej 12° [ha]	-
<b>Przebudowa składu gatunkowego drzewostanu przez dolesianie luk :</b>	
Na gruntach w warunkach korzystnych [ha]	-
Na gruntach o nachyleniu terenu powyżej 12° [ha]	-
<b>Zróżnicowanie struktury drzewostanu przez wprowadzenie podszytu:</b>	
Na gruntach w warunkach korzystnych [ha]	2,00
Na gruntach o nachyleniu terenu powyżej 12° [ha]	-
<b>Założenie remizy [sztuki]</b>	-
<b>Czyszczenia późne:</b>	
Na gruntach w warunkach korzystnych [ha]	-
Na gruntach o nachyleniu terenu powyżej 12° [ha]	-
<b>Zabiegi ochronne przed zwierzyną, w przypadku wprowadzania drugiego piętra lub podszytu, lub dolesiania luk, lub założenia remizy:</b>	
Zabezpieczenie drzewek repelentami [ha]	-
Zabezpieczenie drzewek osłonkami [ha]	-
Ogrodzenie remiz – siatką metalową o wysokości minimum 2 m [mb]	-

## Przykład wypełnienia sekcji VI. Oświadczenie o powierzchni działek ewidencyjnych

VI. OŚWIADCZENIE O POWIERZCHNI DZIAŁEK EWIDENCYJNYCH <sup>5)</sup>										
Lp.	Położenie działki ewidencyjnej:			Dane według ewidencji gruntów i budynków:					Uwagi wnioskodawcy	
	województwo	powiat	gmina	nazwa obrębu ewidencyjnego	nr obrębu ewidencyjnego	nr arkusza mapy	nr działki ewidencyjnej	powierzchnia całkowita działki ewidencyjnej		
								ha		m <sup>2</sup>
1	2	3	4	5	6	7	8	9	10	
1	Podlaskie	Sejneński	Puńsk	Oszkinie	0001	-	100/1	4	2000	-
2	j.w.	j.w.	j.w.	j.w.	0001	-	100/2	4	8000	-

## Przykład wypełnienia sekcji VII. Oświadczenie o powierzchni gruntów przeznaczonych pod inwestycję

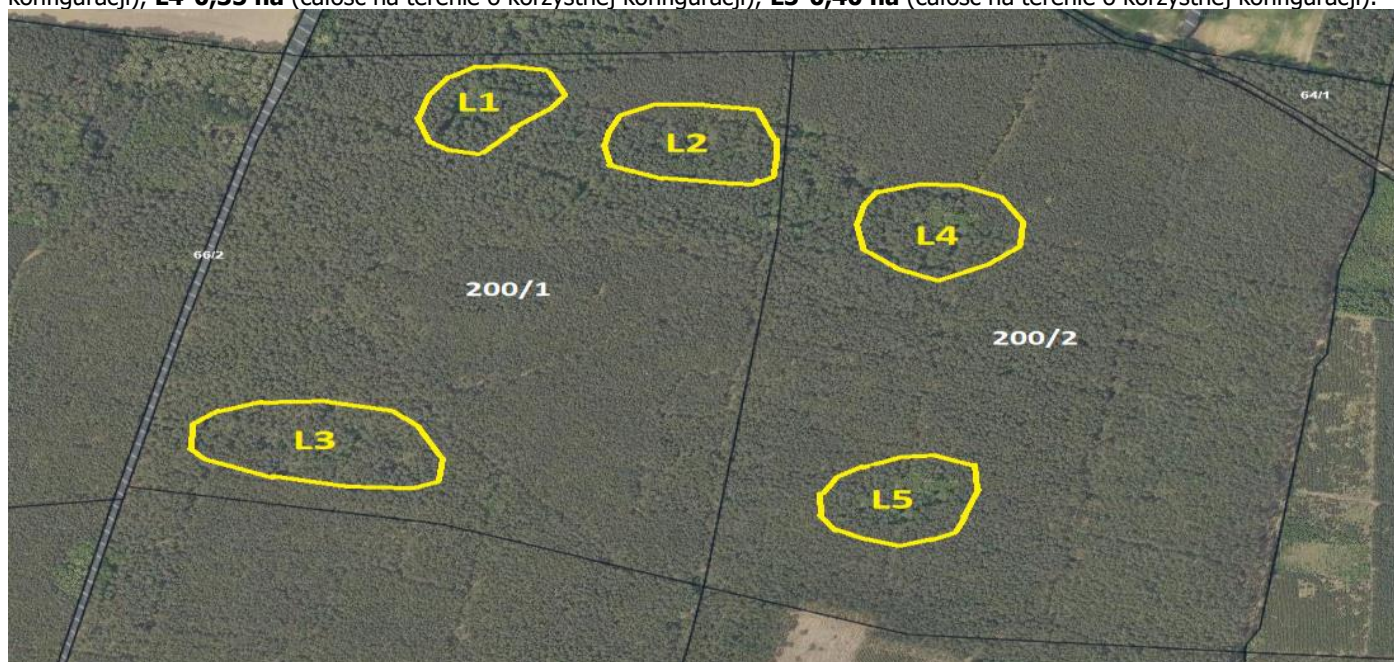
VII. OŚWIADCZENIE O POWIERZCHNI GRUNTÓW PRZEZNACZONYCH POD INWESTYCJĘ <sup>6)</sup>								
Lp.	Oznaczenie gruntu przeznaczonego pod inwestycję <sup>7)</sup>	Powierzchnia gruntu przeznaczonego pod inwestycję		Numer działki ewidencyjnej, na której położony jest grunt przeznaczony pod inwestycję	Powierzchnia gruntu przeznaczonego pod inwestycję w granicach działki ewidencyjnej		Wycofanie gruntu/części gruntu przeznaczonego pod inwestycję	Uwagi wnioskodawcy
		ha	a		ha	a		
		3	4		5	6		
1	D1	5	00	100/2	3	10	-	-
				100/1	1	90	-	-
2	P1	2	00	100/1	2	00	-	-

## Przykład wypełnienia sekcji VIII. Szczegółowa deklaracja gruntów przeznaczonych pod inwestycję na działkach ewidencyjnych

VIII. SZCZEGÓŁOWA DEKLARACJA GRUNTÓW PRZEZNACZONYCH POD INWESTYCJĘ NA DZIAŁKACH EWIDENCYJNYCH <sup>8),9)</sup>														
Lp.	Oznaczenie gruntu przeznaczonego pod inwestycję <sup>10)</sup>	Numer działki ewidencyjnej, na której położony jest grunt przeznaczony pod inwestycję <sup>11)</sup>	Przebudowa składu gatunkowego drzewostanu przez wprowadzenie drugiego piętra:		Przebudowa składu gatunkowego drzewostanu przez dolesianie luk:		Zróżnicowanie struktury drzewostanu przez wprowadzenie podszytu:		Założenie remizy [sztuki]	Czyszczenia późne:		Zabiegi ochronne przed zwierzyną, w przypadku wprowadzania drugiego piętra lub podszytu, lub dolesiania luk, lub założenia remizy:		
			na gruntach w warunkach korzystnych [ha]	na gruntach o nachyleniu terenu powyżej 12° [ha]	na gruntach w warunkach korzystnych [ha]	na gruntach o nachyleniu terenu powyżej 12° [ha]	na gruntach w warunkach korzystnych [ha]	na gruntach o nachyleniu terenu powyżej 12° [ha]		na gruntach w warunkach korzystnych [ha]	na gruntach o nachyleniu terenu powyżej 12° [ha]	zabezpieczenie drzewek repeptami [ha]	zabezpieczenie drzewek osłonkami [ha]	ogrodzenie remiz-siatką metalową o wysokości minimum 2 m [mb]
			4	5	6	7	8	9		11	12	13	14	15
1	D1	100/2	3,10	-	-	-	-	-	-	-	-	-	-	-
		100/1	1,90	-	-	-	-	-	-	-	-	-	-	-
2	P1	100/1	-	-	-	-	2,00	-	-	-	-	-	-	-

### Przykład nr 2

Wnioskodawca deklaruje przebudowę składu gatunkowego drzewostanu przez **dolesianie luk** w drzewostanie (**L**) na działkach ewidencyjnych o nr 200/1 – powierzchnia działki 9,5000 ha oraz nr 200/2 – powierzchnia działki 9,0000 ha. Powierzchnie luk na gruncie przeznaczonym pod inwestycję wynoszą **L1-0,40 ha** (całość na terenie o korzystnej konfiguracji), **L2-0,30 ha** (całość na terenie o korzystnej konfiguracji), **L3-0,70 ha** (0,20 ha na terenie o nachyleniu powyżej 12°, 0,50 ha na terenie korzystnej konfiguracji), **L4-0,35 ha** (całość na terenie o korzystnej konfiguracji), **L5-0,40 ha** (całość na terenie o korzystnej konfiguracji).



## Przykład wypełnienia sekcji V. Inwestycje zwiększające odporność ekosystemów leśnych i ich wartość dla środowiska

Jeden z obszarów, na którym zaplanowano dolesienie luk (L3) o powierzchni 0,70 ha jest położony zarówno na terenie o korzystnej konfiguracji, jak też na terenie o nachyleniu powyżej 12°, 0,20 ha na terenie o nachyleniu powyżej 12°, 0,50 ha na terenie korzystnej konfiguracji). **Z uwagi na fakt, iż w części jest on położony na terenie o nachyleniu powyżej 12° cała ta powierzchnia obejmująca obszar dolesienia (L3), została zadeklarowana we wniosku na gruntach o nachyleniu powyżej 12°.**

V. INWESTYCJE ZWIĘKSZAJĄCE ODPORNOŚĆ EKOSYSTEMÓW LEŚNYCH I ICH WARTOŚĆ DLA ŚRODOWISKA	
RODZAJ INWESTYCJI - płatność jednorazowa	Powierzchnia/Długość/Liczba <sup>4)</sup>
<b>Przebudowa składu gatunkowego drzewostanu przez wprowadzenie drugiego piętra:</b>	
Na gruntach w warunkach korzystnych [ha]	-
Na gruntach o nachyleniu terenu powyżej 12° [ha]	-
<b>Przebudowa składu gatunkowego drzewostanu przez dolesianie luk:</b>	
Na gruntach w warunkach korzystnych [ha]	1,45
Na gruntach o nachyleniu terenu powyżej 12° [ha]	0,70
<b>Zróżnicowanie struktury drzewostanu przez wprowadzenie podszytu:</b>	
Na gruntach w warunkach korzystnych [ha]	-
Na gruntach o nachyleniu terenu powyżej 12° [ha]	-
<b>Założenie remizy [sztuki]</b>	-
<b>Czyszczenia późne:</b>	
Na gruntach w warunkach korzystnych [ha]	-
Na gruntach o nachyleniu terenu powyżej 12° [ha]	-
<b>Zabiegi ochronne przed zwierzyną, w przypadku wprowadzania drugiego piętra lub podszytu, lub dolesiania luk, lub założenia remizy:</b>	
Zabezpieczenie drzewek repelentami [ha]	1,40
Zabezpieczenie drzewek osłonkami [ha]	0,75
Ogrodzenie remiz – siatką metalową o wysokości minimum 2 m [mb]	-

<sup>1)</sup> Należy wpisać rok, w którym jest składany wniosek o przyznanie pomocy.  
<sup>2)</sup> Właściwie zaznaczyć znakiem X.  
<sup>3)</sup> Należy podać najpóźniejszy termin wykonania inwestycji wynikający z planu inwestycji. W sytuacji gdy plan inwestycji obejmuje kilka inwestycji należy podać termin tej inwestycji, która będzie realizowana najpóźniej.  
<sup>4)</sup> Powierzchnię należy podać z dokładnością do dwóch miejsc po przecinku np. 1,25 ha, długość ogrodzenia remiz należy podać z dokładnością do 1 metra.

1/6

## Przykład wypełnienia sekcji VI. Oświadczenie o powierzchni działek ewidencyjnych

VI. OŚWIADCZENIE O POWIERZCHNI DZIAŁEK EWIDENCYJNYCH <sup>5)</sup>										
Lp.	Położenie działki ewidencyjnej:			Dane według ewidencji gruntów i budynków:					Uwagi wnioskodawcy	
	województwo	powiat	gmina	nazwa obrębu ewidencyjnego	nr obrębu ewidencyjnego	nr arkusza mapy	nr działki ewidencyjnej	powierzchnia całkowita działki ewidencyjnej		
								ha		m <sup>2</sup>
1	2	3	4	5	6	7	8	9	10	
1	Podlaskie	Sejneński	Puńsk	Krejwiany	0002	-	200/1	9	5000	-
2	j.w.	j.w.	j.w.	j.w.	0002	-	200/2	9	0000	-

## Przykład wypełnienia sekcji VII. Oświadczenie o powierzchni gruntów przeznaczonych pod inwestycje

VII. OŚWIADCZENIE O POWIERZCHNI GRUNTÓW PRZEZNACZONYCH POD INWESTYCJE <sup>6)</sup>									
Lp.	Oznaczenie gruntu przeznaczanego pod inwestycję <sup>7)</sup>	Powierzchnia gruntu przeznaczanego pod inwestycję		Numer działki ewidencyjnej, na której położony jest grunt przeznaczony pod inwestycję	Powierzchnia gruntu przeznaczanego pod inwestycję w granicach działki ewidencyjnej		Wycofanie gruntu/części gruntu przeznaczanego pod inwestycję	Uwagi wnioskodawcy	
		ha	a		ha	a			ha
1	2	3		4	5		6		7
1	L1	0	40	200/1	0	40	-	-	-
2	L2	0	30	200/1	0	30	-	-	-
3	L3	0	70	200/1	0	70	-	-	-
4	L4	0	35	200/2	0	35	-	-	-
5	L5	0	40	200/2	0	40	-	-	-

## Przykład wypełnienia sekcji VIII. Szczegółowa deklaracja gruntów przeznaczonych pod inwestycje na działkach ewidencyjnych

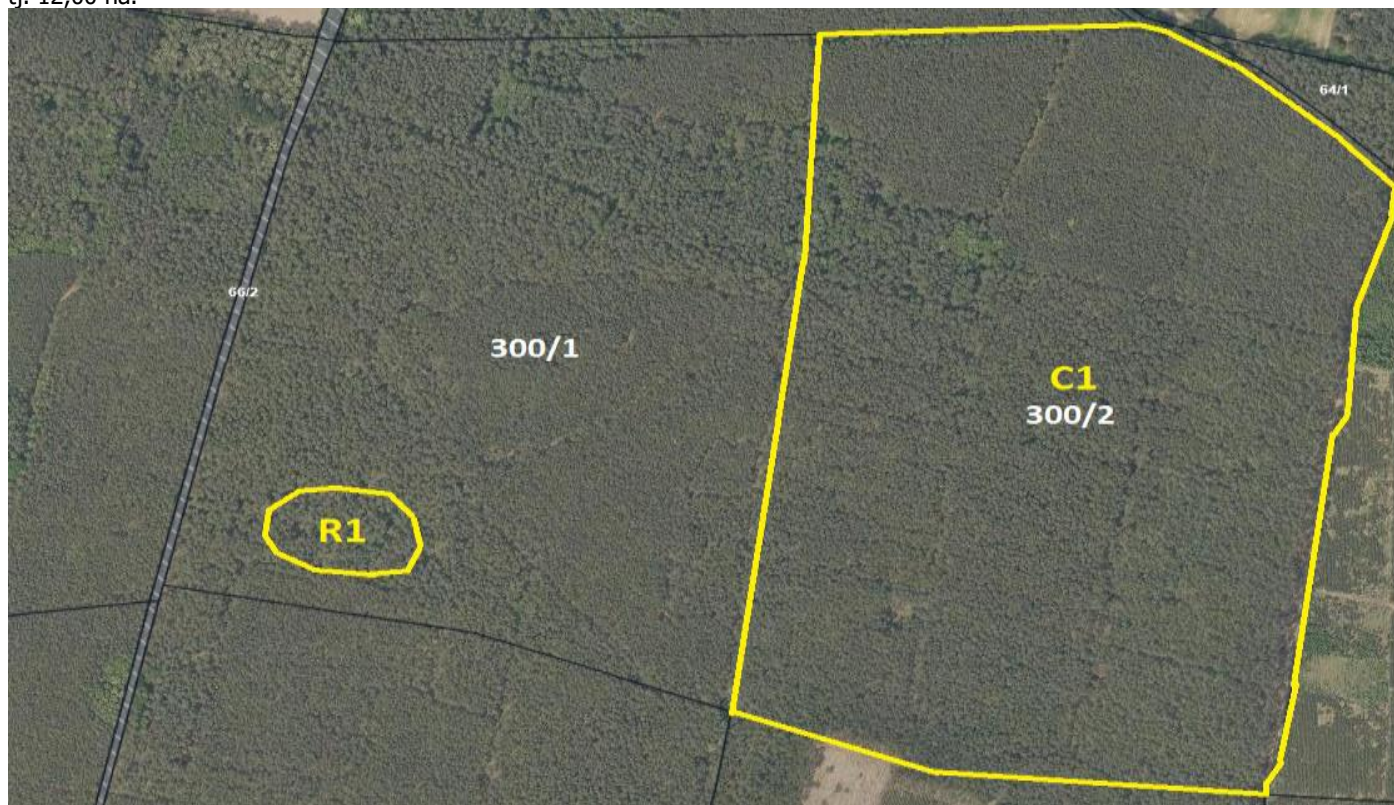
VIII. SZCZEGÓŁOWA DEKLARACJA GRUNTÓW PRZEZNACZONYCH POD INWESTYCJE NA DZIAŁKACH EWIDENCYJNYCH <sup>8),9)</sup>														
Lp.	Oznaczenie gruntu przeznaczanego pod inwestycję <sup>10)</sup>	Numer działki ewidencyjnej, na której położony jest grunt przeznaczony pod inwestycję <sup>11)</sup>	Przebudowa składu gatunkowego drzewostanu przez wprowadzenie drugiego piętra:		Przebudowa składu gatunkowego drzewostanu przez dolesianie luk:		Zróżnicowanie struktury drzewostanu przez wprowadzenie podszytu:		Założenie remizy [szukki]	Czyszczenia późne:		Zabiegi ochronne przed zwierzyną, w przypadku wprowadzania drugiego piętra lub podszytu, lub dolesiania luk, lub założenia remizy:		
			na gruntach w warunkach korzystnych [ha]	na gruntach o nachyleniu terenu powyżej 12° [ha]	na gruntach w warunkach korzystnych [ha]	na gruntach o nachyleniu terenu powyżej 12° [ha]	na gruntach w warunkach korzystnych [ha]	na gruntach o nachyleniu terenu powyżej 12° [ha]		na gruntach w warunkach korzystnych [ha]	na gruntach o nachyleniu terenu powyżej 12° [ha]	na gruntach w warunkach korzystnych [ha]	na gruntach o nachyleniu terenu powyżej 12° [ha]	zabezpieczenie drzewek repelentami [ha]
1	2	3	4	5	6	7	8	9	10	11	12	13	14	15
1	L1	200/1	-	-	0,40	-	-	-	-	-	-	0,40	-	-
2	L2	200/1	-	-	0,30	-	-	-	-	-	-	0,30	-	-
3	L3	200/1	-	-	-	0,70	-	-	-	-	-	0,70	-	-
4	L4	200/2	-	-	0,35	-	-	-	-	-	-	-	0,35	-
5	L5	200/2	-	-	0,40	-	-	-	-	-	-	-	0,40	-

W przypadku dolesienia luk (L1, L2 i L3) nadleśniczy zaplanował zabezpieczenie repelentami, natomiast w przypadku dolesienia luk (L4 i L5) drzewka zostaną zabezpieczone drzewek osłonkami. W Szczegółowej deklaracji gruntów przeznaczonych pod inwestycje na działkach ewidencyjnych wyszczególniono również, iż dolesienie luki (L3) zostało zadeklarowane na gruntach o nachyleniu powyżej 12° (ponieważ w części obszar tego dolesienia jest położony na gruntach o nachyleniu powyżej 12°).

### Przykład nr 3

Wnioskodawca deklaruje **założenie remizy** na działce ewidencyjnej 300/1 i jej ogrodzenie. Działka ewidencyjna 300/1 jest o powierzchni 11,0000 ha. Planowana powierzchnia remizy **R1** wynosi 0,10 ha.

Wnioskodawca, w tym samym wniosku deklaruje również **czyszczenia późne C1**, na całej powierzchni działki ewidencyjnej 300/2 tj. 12,00 ha.



## Przykład wypełnienia sekcji V. Inwestycje zwiększające odporność ekosystemów leśnych i ich wartość dla środowiska

V. INWESTYCJE ZWIĘKSZAJĄCE ODPORNOŚĆ EKOSYSTEMÓW LEŚNYCH I ICH WARTOŚĆ DLA ŚRODOWISKA	
RODZAJ INWESTYCJI - płatność jednorazowa	Powierzchnia/Długość/Liczba <sup>4)</sup>
<b>Przebudowa składu gatunkowego drzewostanu przez wprowadzenie drugiego piętra:</b>	
Na gruntach w warunkach korzystnych [ha]	-
Na gruntach o nachyleniu terenu powyżej 12° [ha]	-
<b>Przebudowa składu gatunkowego drzewostanu przez dolesianie luk:</b>	
Na gruntach w warunkach korzystnych [ha]	-
Na gruntach o nachyleniu terenu powyżej 12° [ha]	-
<b>Zróżnicowanie struktury drzewostanu przez wprowadzenie podszytu:</b>	
Na gruntach w warunkach korzystnych [ha]	-
Na gruntach o nachyleniu terenu powyżej 12° [ha]	-
<b>Założenie remizy [sztuki]</b>	<b>1</b>
<b>Czyszczenia późne:</b>	
Na gruntach w warunkach korzystnych [ha]	12,00
Na gruntach o nachyleniu terenu powyżej 12° [ha]	-
<b>Zabiegi ochronne przed zwierzyną, w przypadku wprowadzania drugiego piętra lub podszytu, lub dolesiania luk, lub założenia remizy:</b>	
Zabezpieczenie drzewek repelentami [ha]	-
Zabezpieczenie drzewek osłonkami [ha]	-
Ogrodzenie remiz – siatką metalową o wysokości minimum 2 m [mb]	280

## Przykład wypełnienia sekcji VI. Oświadczenie o powierzchni działek ewidencyjnych

VI. OŚWIADCZENIE O POWIERZCHNI DZIAŁEK EWIDENCYJNYCH <sup>5)</sup>										
Lp.	Położenie działki ewidencyjnej:			Dane według ewidencji gruntów i budynków:					Uwagi wnioskodawcy	
	województwo	powiat	gmina	nazwa obrębu ewidencyjnego	nr obrębu ewidencyjnego	nr arkusza mapy	nr działki ewidencyjnej	powierzchnia całkowita działki ewidencyjnej		
								ha		m <sup>2</sup>
1	2	3	4	5	6	7	8	9		10
1	Podlaskie	Sejneński	Puńsk	Oszkinie	0003	-	300/1	11	0000	-
2	j.w.	j.w.	j.w.	j.w.	0003	-	300/2	12	0000	-

## Przykład wypełnienia sekcji VII. Oświadczenie o powierzchni gruntów przeznaczonych pod inwestycje

VII. OŚWIADCZENIE O POWIERZCHNI GRUNTÓW PRZEZNACZONYCH POD INWESTYCJE <sup>6)</sup>									
Lp.	Oznaczenie gruntu przeznaczonego pod inwestycję <sup>7)</sup>	Powierzchnia gruntu przeznaczonego pod inwestycję		Numer działki ewidencyjnej, na której położony jest grunt przeznaczony pod inwestycję	Powierzchnia gruntu przeznaczonego pod inwestycję w granicach działki ewidencyjnej		Wycofanie gruntu/części gruntu przeznaczonego pod inwestycję		Uwagi wnioskodawcy
		ha	a		ha	a	ha	a	
1	R1	0	10	300/1	0	10	-	-	-
2	C1	12	00	300/2	12	00	-	-	-

## Przykład wypełnienia sekcji VIII. Szczegółowa deklaracja gruntów przeznaczonych pod inwestycje na działkach ewidencyjnych

VIII. SZCZEGÓŁOWA DEKLARACJA GRUNTÓW PRZEZNACZONYCH POD INWESTYCJE NA DZIAŁKACH EWIDENCYJNYCH <sup>8),9)</sup>																
Lp.	Oznaczenie gruntu przeznaczonego pod inwestycję <sup>10)</sup>	Numer działki ewidencyjnej, na której położony jest grunt przeznaczony pod inwestycję <sup>11)</sup>	Przebudowa składu gatunkowego drzewostanu przez wprowadzenie drugiego piętra:		Przebudowa składu gatunkowego drzewostanu przez dolesianie luk:		Zróżnicowanie struktury drzewostanu przez wprowadzenie podszytu:		Założenie remizy [sztuki]	Czyszczenia późne:		Zabiegi ochronne przed zwierzyną, w przypadku wprowadzania drugiego piętra lub podszytu, lub dolesiania luk, lub założenia remizy:				
			na gruntach w warunkach korzystnych [ha]	na gruntach o nachyleniu terenu powyżej 12° [ha]	na gruntach w warunkach korzystnych [ha]	na gruntach o nachyleniu terenu powyżej 12° [ha]	na gruntach w warunkach korzystnych [ha]	na gruntach o nachyleniu terenu powyżej 12° [ha]		na gruntach w warunkach korzystnych [ha]	na gruntach o nachyleniu terenu powyżej 12° [ha]	na gruntach w warunkach korzystnych [ha]	na gruntach o nachyleniu terenu powyżej 12° [ha]	zabezpieczenie drzewek repelentami [ha]	zabezpieczenie drzewek osłonkami [ha]	ogrodzenie remiz - siatką metalową o wysokości minimum 2 m [mb]
1	R1	300/1	-	-	-	-	-	-	1	-	-	-	-	280		
2	C1	300/2	-	-	-	-	-	-	-	12,00	-	-	-	-		