

# Meldunki epidemiologiczne

## Zachorowania i podejrzenia zachorowań na grypę w Małopolsce

Sekcja Budżetu Zadaniowego, Planowania i Analiz – Wojewódzka Stacja Sanitarno-Epidemiologiczna w Krakowie

Rok: 2022

Miesiąc: maj

Numer: 5B (18)

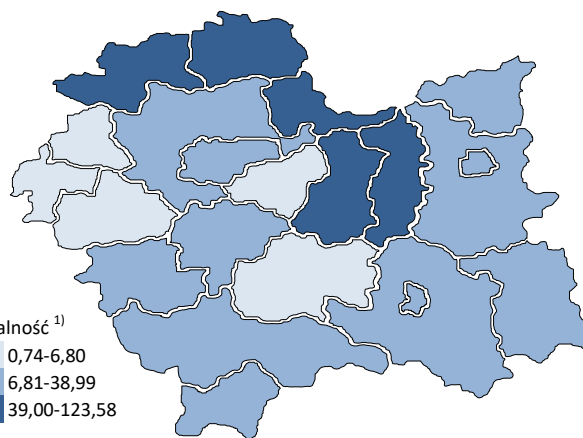
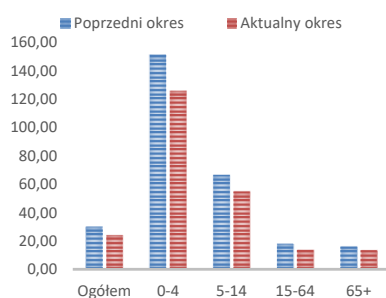
Okres: 8-15 maja

### Analiza za okres od 8 do 15 maja 2022 r.

#### Zachorowania i podejrzenia zachorowań na grypę w okresie od 8 do 15 maja 2022 r. wg wieku i powiatów

Powiat	Ogółem			Wiek (ukończone lata)							
	liczba	zapadalność <sup>1)</sup>	wzrost /spadek zapadalności <sup>2,3)</sup>	0-4		5-14		15-64		65+	
				liczba	zapadalność <sup>1)</sup>	liczba	zapadalność <sup>1)</sup>	liczba	zapadalność <sup>1)</sup>	liczba	zapadalność <sup>1)</sup>
MAŁOPOLSKA	6 594	24,19	-5,91	1 836	125,71	1 621	54,80	2 483	13,78	654	13,56
bocheński	993	116,22	31,02	311	639,71	287	279,10	301	53,17	94	68,72
brzeski	483	65,11	30,91	108	284,87	87	104,23	218	43,50	70	58,67
chrzanowski	48	4,89	-10,02	0	0,00	0	0,00	41	6,38	7	3,45
dąbrowski	48	10,23	-7,79	9	39,77	13	27,33	22	6,82	4	5,23
gorlicki	201	23,30	5,55	60	142,78	61	63,13	68	11,84	12	8,03
m. Kraków	1 132	18,09	-3,83	346	94,26	198	33,39	521	12,99	67	5,21
krakowski	224	9,87	-1,16	54	45,37	65	24,51	83	5,49	22	5,88
limanowski	22	2,08	-0,30	3	4,35	12	8,78	6	0,85	1	0,70
miechowski	475	123,58	-35,49	79	461,66	109	287,33	216	87,36	71	86,52
myślenicki	400	38,99	-65,06	156	259,48	106	83,88	118	17,10	20	13,41
Nowy Sącz i nowosądecki	582	24,23	-13,31	190	134,63	149	51,22	175	10,86	68	18,96
nowotarski	183	11,96	3,60	52	64,48	42	24,15	65	6,28	24	9,98
olkuski	613	70,04	18,72	169	464,49	187	219,32	193	33,88	64	34,79
oświęcimski	9	0,74	-0,67	4	7,20	5	3,96	0	0,00	0	0,00
proszowicki	415	121,16	-37,66	99	605,73	110	318,73	157	69,09	49	76,04
suski	184	27,54	-20,87	41	120,16	50	66,11	66	14,72	27	24,53
Tarnów i tarnowski	341	13,90	-11,86	82	71,47	66	26,30	153	9,30	40	9,03
wadowicki	18	1,41	-2,72	0	0,00	12	8,30	5	0,59	1	0,48
wielicki	72	6,80	-20,29	15	23,96	20	15,16	33	4,68	4	2,52
tatrzański	151	27,87	-5,04	58	214,62	42	70,59	42	11,72	9	9,28

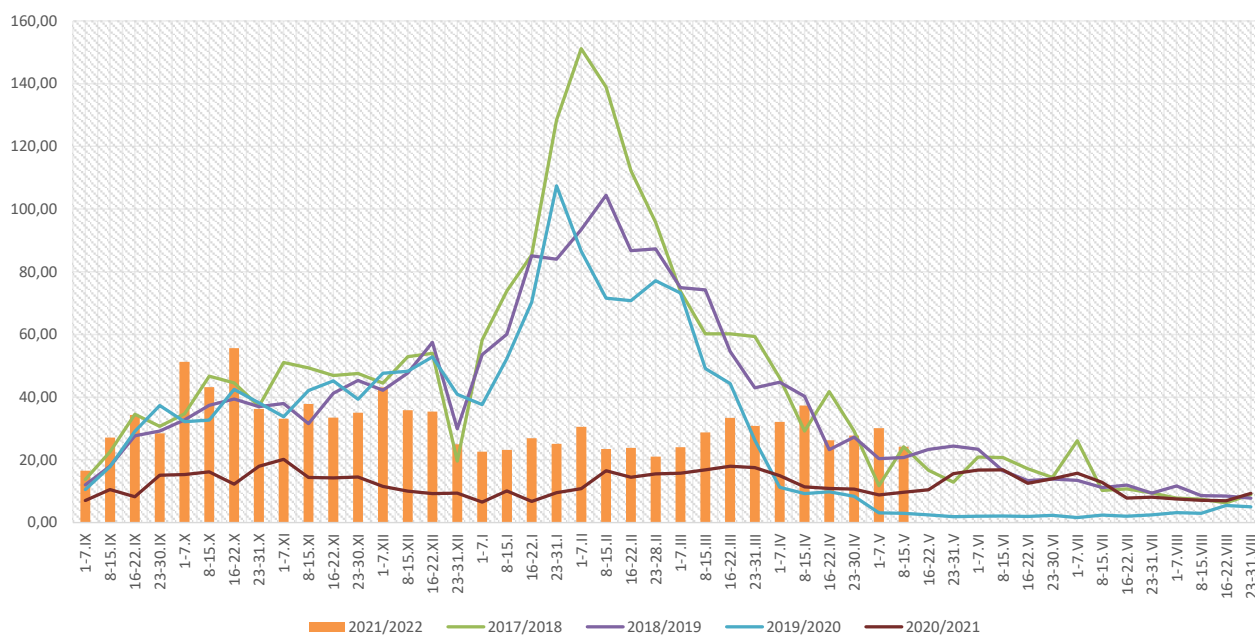
ZAPADALNOŚĆ<sup>1)</sup>  
W OKRESIE OD 8 DO 15 MAJA  
2022 R. ORAZ  
W POPRZEDNIM OKRESIE  
SPRAWOZDAWCZYM<sup>3)</sup>  
WG WIEKU



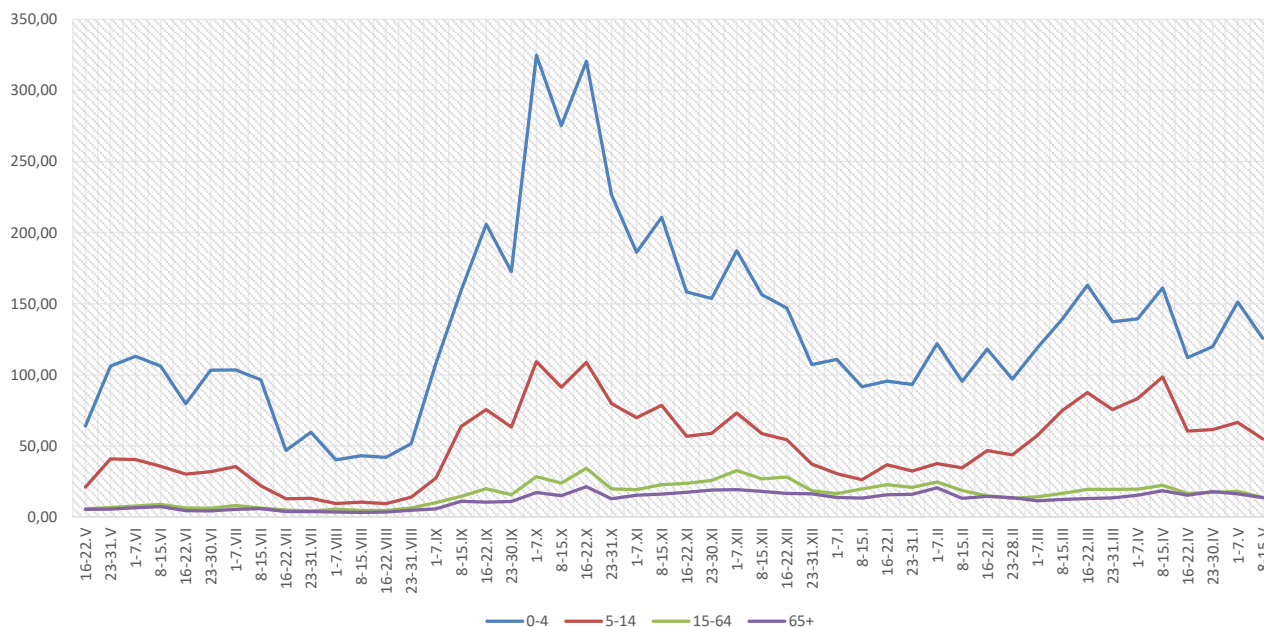
Objaśnienia:

- 1) Przeciętna dzienna zapadalność na 100 tys. ludności wg stanu w dniu 31 grudnia 2021 r.
- 2) Różnica w stosunku do poprzedniego okresu sprawozdawczego.
- 3) Okres od 1 do 7 maja 2022 r.

**Zapadalność <sup>1)</sup> na grypę i podejrzenia grypy w sezonie epidemicznym 2021/2022 w porównaniu z poprzednimi sezonami wg okresowych meldunków**



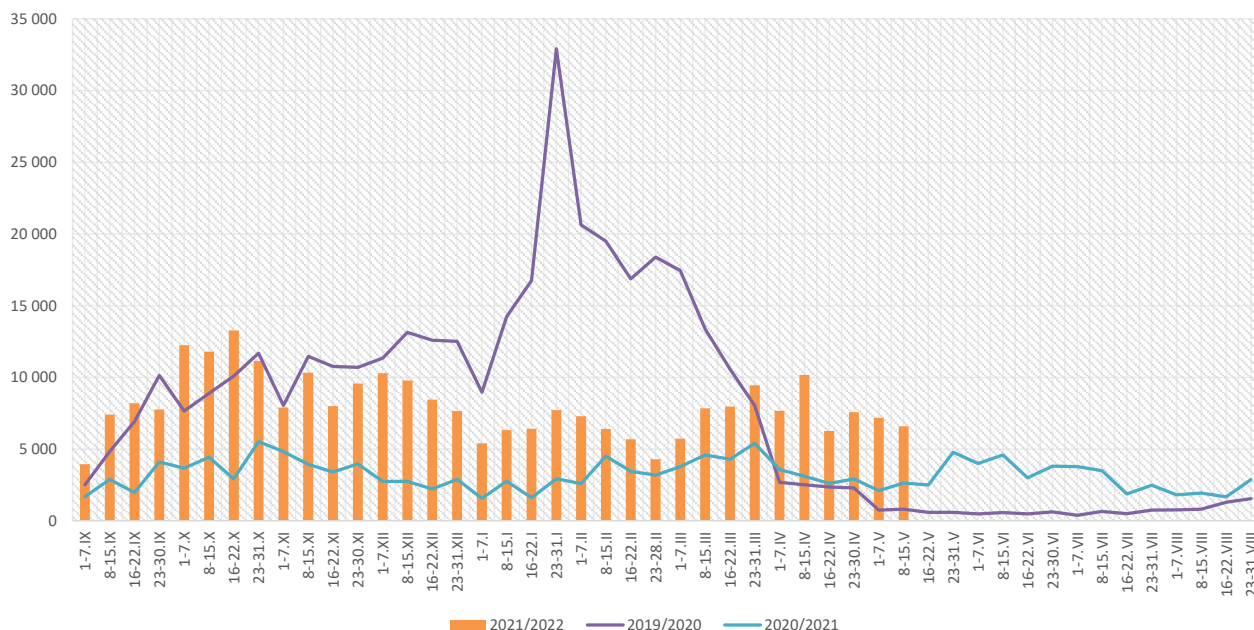
**Zapadalność <sup>1)</sup> na grypę i podejrzenia grypy w okresie od 16 maja 2021 r. do 15 maja 2022 r. wg wieku i okresowych meldunków**



**Objaśnienia:**

- 1) Przeciętna dzienna zapadalność na 100 tys. ludności, przy czym ludność wg stanu w dniu:
- 31 grudnia 2020 r. dla meldunków z okresu do 31 grudnia 2021 r.,
  - 30 czerwca 2021 r. dla meldunków z okresu od 1 stycznia 2022 r. do 30 kwietnia 2021 r.,
  - 31 grudnia 2021 r. dla meldunków z okresu od 1 maja 2022 r.

## Zachorowania i podejrzenia zachorowań na gripę w sezonie epidemicznym 2021/2022 w porównaniu z poprzednimi sezonami wg okresowych meldunków



Skierowani do szpitala z powodu grypy lub podejrzenia grypy w okresie od 8 do 15 maja 2022 r. wg przyczyn i powiatów								
Powiat	Ogółem		Przyczyny skierowania do szpitala <sup>1)</sup>					
			objawy ze strony układu krążenia		objawy ze strony układu oddechowego		inne przyczyny	
	liczba	% <sup>2)</sup>	liczba	% <sup>3)</sup>	liczba	% <sup>3)</sup>	liczba	% <sup>3)</sup>
<b>MAŁOPOLSKA</b>	<b>82</b>	<b>1,24%</b>	<b>0</b>	<b>0,0%</b>	<b>77</b>	<b>93,9%</b>	<b>6</b>	<b>7,3%</b>
bocheński	4	0,40%			4	100,0%		
brzeski	5	1,04%			5	100,0%		
chrzanowski								
dąbrowski								
gorlicki								
m. Kraków	57	5,04%			55	96,5%	2	3,5%
krakowski								
limanowski								
miechowski								
myślenicki								
Nowy Sącz i nowosądecki	2	0,34%			2	100,0%		
nowotarski	2	1,09%			2	100,0%	1	50,0%
olkuski								
oświęcimski	3	33,33%					3	100,0%
proszowicki								
suski								
Tarnów i tarnowski	7	2,05%			7	100,0%		
wadowicki								
wielicki	1	1,39%			1	100,0%		
tatrzański	1	0,66%			1	100,0%		

### Objaśnienia:

- 1) Jedna osoba może być wykazana w kilku rubrykach.
- 2) W stosunku do ogółu zgłoszonych zachorowań i podejrzeń zachorowań na gripę.
- 3) W stosunku do ogółu osób skierowanych do szpitala z powodu grypy lub podejrzenia grypy.

**Zgony z powodu grypy i podejrzeń grypy w okresie  
od 8 do 15 maja 2022 r. wg wieku i powiatów**

Powiat	Ogółem	Wiek (ukończone lata)			
		0-4	5-14	15-64	65+
<b>MAŁOPOLSKA</b>	-	-	-	-	-
bocheński	-	-	-	-	-
brzeski	-	-	-	-	-
chrzanowski	-	-	-	-	-
dąbrowski	-	-	-	-	-
gorlicki	-	-	-	-	-
m. Kraków	-	-	-	-	-
krakowski	-	-	-	-	-
limanowski	-	-	-	-	-
miechowski	-	-	-	-	-
myślenicki	-	-	-	-	-
Nowy Sącz i nowosądecki	-	-	-	-	-
nowotarski	-	-	-	-	-
olkuski	-	-	-	-	-
oświęcimski	-	-	-	-	-
proszowicki	-	-	-	-	-
suski	-	-	-	-	-
Tarnów i tarnowski	-	-	-	-	-
wadowicki	-	-	-	-	-
wielicki	-	-	-	-	-
tatrzański	-	-	-	-	-

**Źródła danych:**

Liczby zachorowań, podejrzeń zachorowań oraz zgonów: Dane z okresowych, zbiorczych „Meldunków o zachorowaniach i podejrzaniach zachorowań na grypę”, nadsyłanych do powiatowych stacji sanitarno-epidemiologicznych przez wszystkie jednostki ochrony zdrowia, do których zgłosili się chorzy, oraz dane ze zgłoszeń zgonów nadsyłanych do powiatowych i/lub wojewódzkich stacji sanitarno-epidemiologicznych przez lekarzy, przesyłane przez wojewódzkie stacje sanitarno-epidemiologiczne w formie zagregowanej do Zakładu Epidemiologii NIZP-PZH.

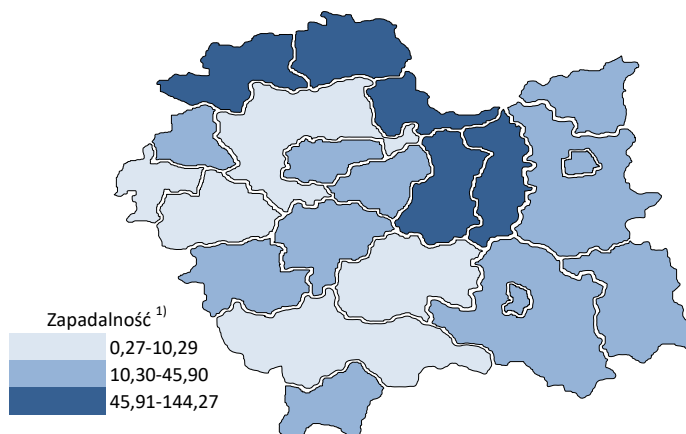
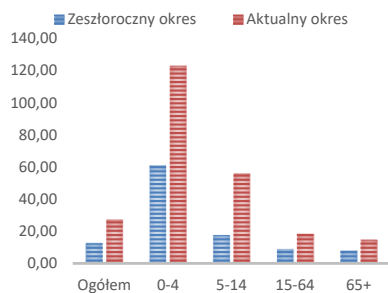
W "Meldunkach" - zgodnie z definicją grypy przyjętą na potrzeby nadzoru nad chorobami zakaźnymi w krajach Unii Europejskiej (Dz.U. L 262 z 27.9.2012) - wykazuje się grypę (rozpoznaną klinicznie i/lub laboratoryjnie) oraz wszystkie rozpoznane klinicznie zachorowania grypopodobne i ostre zakażenia dróg oddechowych spełniające kryteria definicji.

## Analiza za okres od 1 stycznia do 15 maja 2022 r.

### Zachorowania i podejrzenia zachorowań na gripę w okresie od 1 stycznia do 15 maja 2022 r. wg wieku i powiatów

Powiat	Ogółem		Wiek (ukończone lata)							
			0-4		5-14		15-64		65+	
	liczba	zapadalność <sup>1)</sup>	liczba	zapadalność <sup>1)</sup>	liczba	zapadalność <sup>1)</sup>	liczba	zapadalność <sup>1)</sup>	liczba	zapadalność <sup>1)</sup>
MAŁOPOLSKA	125 950	27,38	30 269	122,82	27 921	55,94	55 772	18,34	11 988	14,73
bocheński	14 775	102,48	3 692	450,03	3 505	201,98	6 161	64,49	1 417	61,39
brzeski	6 753	53,95	1 394	217,89	1 314	93,28	3 328	39,36	717	35,61
chrzanowski	1 845	11,15	245	36,14	272	17,01	1 145	10,55	183	5,35
dąbrowski	1 103	13,93	198	51,84	315	39,25	475	8,72	115	8,92
gorlicki	3 336	22,92	665	93,77	799	49,00	1 531	15,79	341	13,52
m. Kraków	24 599	23,30	6 236	100,67	4 125	41,22	12 944	19,13	1 294	5,96
krakowski	3 165	8,26	764	38,04	699	15,62	1 344	5,27	358	5,67
limanowski	545	3,05	223	19,15	212	9,19	94	0,79	16	0,66
miechowski	9 132	140,79	1 381	478,24	1 627	254,15	4 728	113,31	1 396	100,81
myślenicki	7 947	45,90	2 813	277,27	2 019	94,68	2 684	23,04	431	17,12
Nowy Sącz i nowosądecki	11 436	28,22	3 344	140,41	2 724	55,49	4 287	15,77	1 081	17,87
nowotarski	2 155	8,35	624	45,86	510	17,37	843	4,83	178	4,38
olkuski	9 767	66,13	2 297	374,12	2 483	172,57	3 915	40,73	1 072	34,53
oświęcimski	56	0,27	16	1,71	30	1,41	9	0,07	1	0,03
proszowicki	8 339	144,27	1 576	571,42	2 189	375,86	3 455	90,11	1 119	102,90
suski	4 291	38,05	764	132,69	1 145	89,71	1 800	23,79	582	31,33
Tarnów i tarnowski	8 617	20,82	1 907	98,49	2 264	53,47	3 558	12,82	888	11,89
wadowicki	2 211	10,29	700	60,75	554	22,72	746	5,20	211	5,96
wielicki	3 771	21,10	777	73,55	642	28,83	1 925	16,17	427	15,92
tatrzański	2 107	23,05	653	143,19	493	49,10	800	13,23	161	9,84

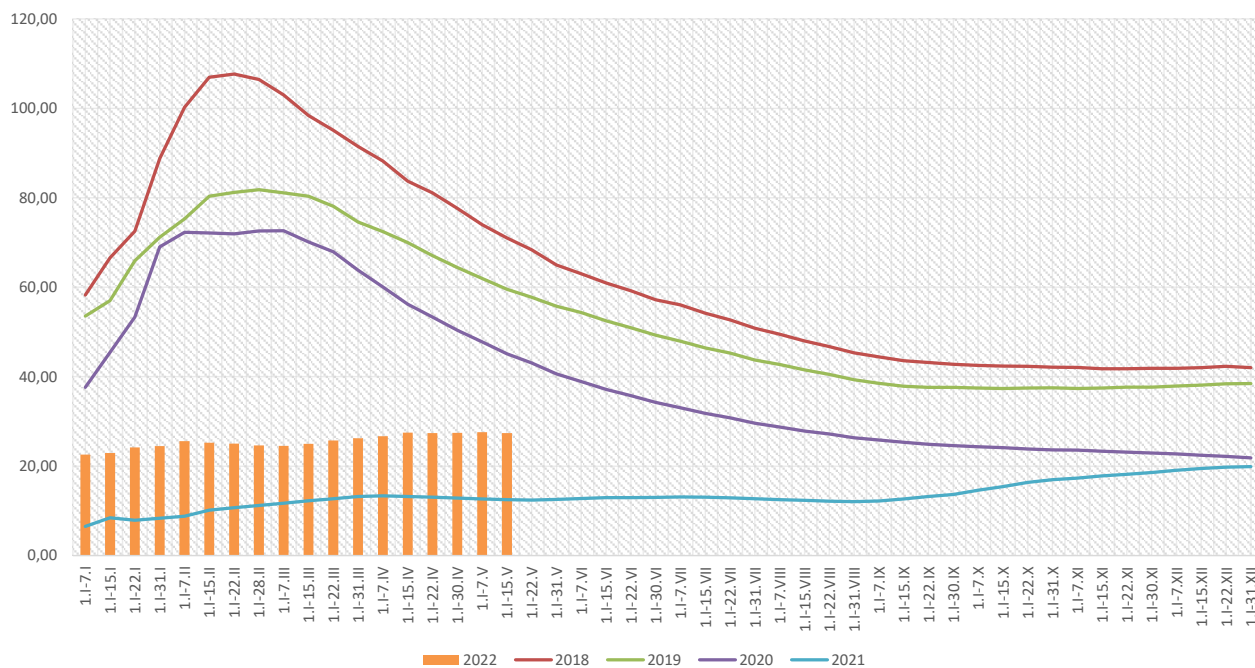
#### ZAPADALNOŚĆ<sup>1)</sup> W OKRESIE OD 1 STYCZNIA DO 15 MAJA 2022 R. ORAZ W ANALOGICZNYM OKRESIE ROKU POPRIEDZNIEGO WG WIEKU



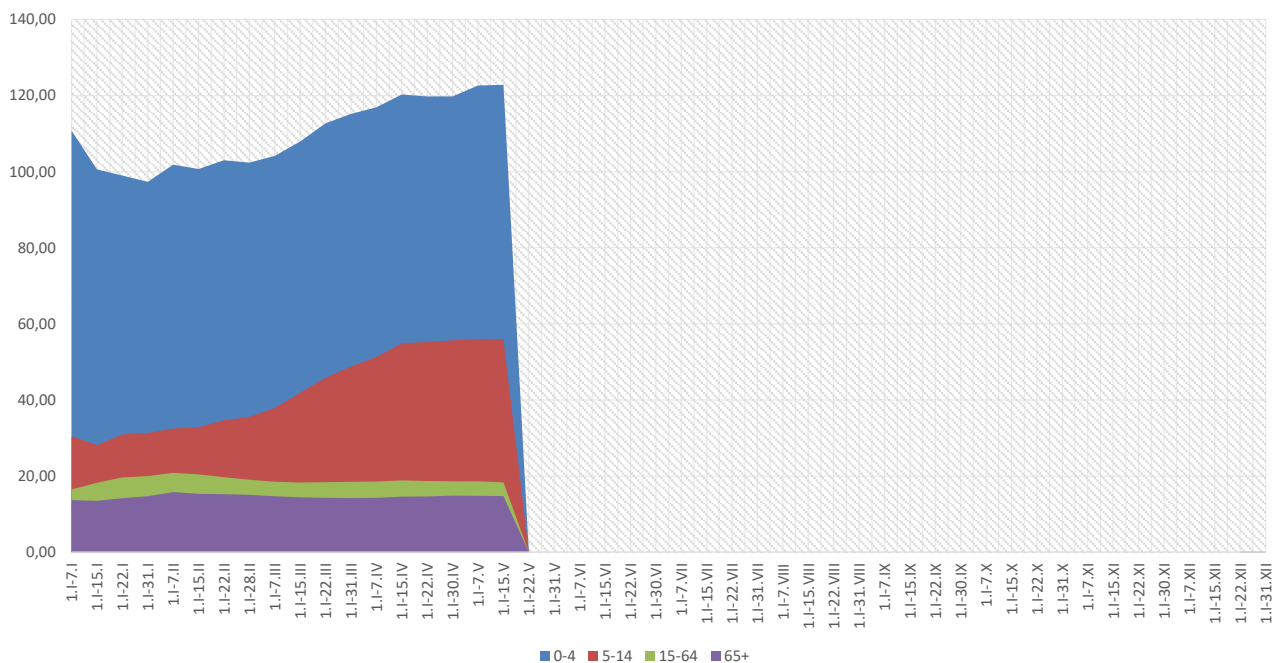
#### Objaśnienia:

1) Przeciętna dzienna zapadalność na 100 tys. ludności wg stanu w dniu 31 grudnia 2021 r.

## Zapadalność <sup>1)</sup> na grypę i podejrzenia grypy w roku 2022 narastająco w porównaniu z poprzednimi latami



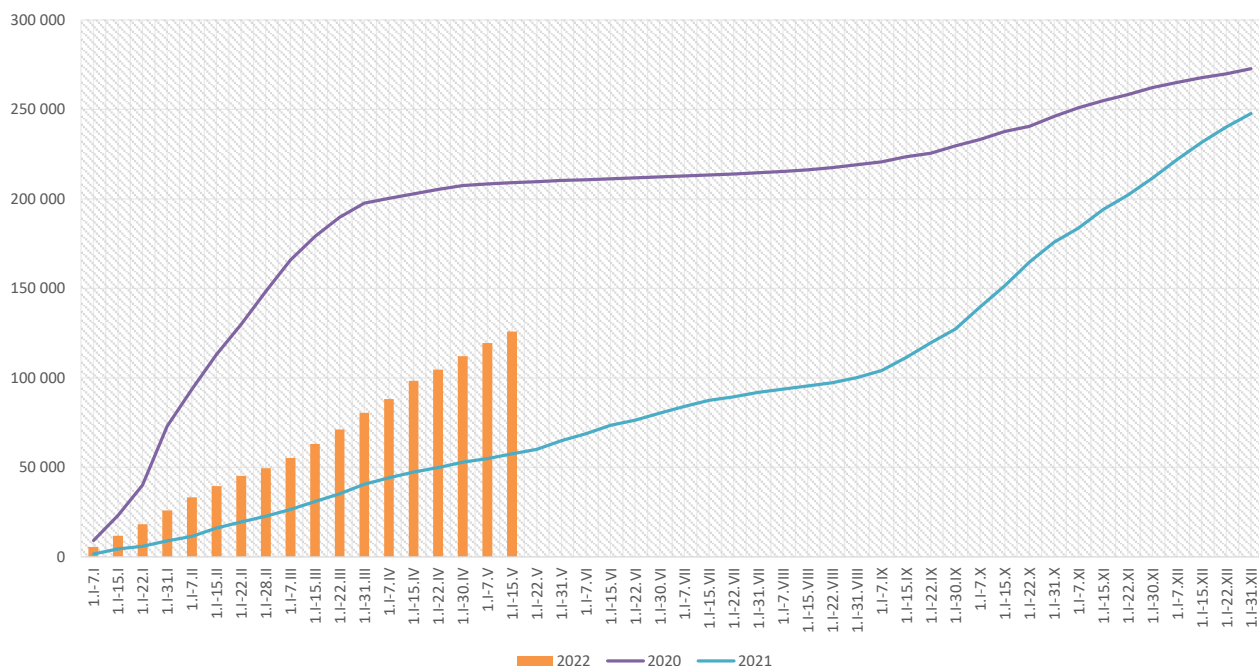
## Zapadalność <sup>1)</sup> na grypę i podejrzenia grypy w roku 2022 narastająco wg wieku



Objaśnienia:

1) Przeciętna dzienna zapadalność na 100 tys. ludności wg stanu w dniu 31 grudnia 2021 r.

## Zachorowania i podejrzenia zachorowań na gripę w roku 2022 narastająco w porównaniu z poprzednimi latami



Skierowani do szpitala z powodu grypy lub podejrzenia grypy w okresie od 1 stycznia do 15 maja 2022 r. wg przyczyn i powiatów								
Powiat	Ogółem		Przyczyny skierowania do szpitala <sup>1)</sup>					
			objawy ze strony układu krążenia		objawy ze strony układu oddechowego		inne przyczyny	
	liczba	% <sup>2)</sup>	liczba	% <sup>3)</sup>	liczba	% <sup>3)</sup>	liczba	% <sup>3)</sup>
<b>MAŁOPOLSKA</b>	490	0,39%	4	0,8%	408	83,3%	85	17,3%
bocheński	58	0,39%	2	3,4%	56	96,6%		
brzeski	42	0,62%			42	100,0%		
chrzanowski								
dąbrowski	18	1,63%	1	5,6%	8	44,4%	11	61,1%
gorlicki	6	0,18%			5	83,3%	1	16,7%
m. Kraków	118	0,48%			101	85,6%	17	14,4%
krakowski	7	0,22%			4	57,1%	3	42,9%
limanowski	1	0,18%			1	100,0%		
miechowski	5	0,05%			5	100,0%		
myślenicki	8	0,10%			8	100,0%		
Nowy Sącz i nowosądecki	36	0,31%			36	100,0%		
nowotarski	6	0,28%			6	100,0%	5	83,3%
olkuski								
oświęcimski	15	26,79%	1	6,7%	3	20,0%	11	73,3%
proszowicki	13	0,16%			11	84,6%	2	15,4%
suski								
Tarnów i tarnowski	62	0,72%			28	45,2%	34	54,8%
wadowicki	80	3,62%			80	100,0%		
wielicki	11	0,29%			10	90,9%	1	9,1%
tatrzański	4	0,19%			4	100,0%		

### Objaśnienia:

- 1) Jedna osoba może być wykazana w kilku rubrykach.
- 2) W stosunku do ogółu zgłoszonych zachorowań i podejrzeń zachorowań na gripę.
- 3) W stosunku do ogółu osób skierowanych do szpitala z powodu grypy lub podejrzenia grypy.

Zgony z powodu grypy i podejrzeń grypy w okresie od 1 stycznia do 15 maja 2022 r. wg wieku i powiatów					
Powiat	Ogółem	Wiek (ukończone lata)			
		0-4	5-14	15-64	65+
MAŁOPOLSKA	-	-	-	-	-
bocheński	-	-	-	-	-
brzeski	-	-	-	-	-
chrzanowski	-	-	-	-	-
dąbrowski	-	-	-	-	-
gorlicki	-	-	-	-	-
m. Kraków	-	-	-	-	-
krakowski	-	-	-	-	-
limanowski	-	-	-	-	-
miechowski	-	-	-	-	-
myślenicki	-	-	-	-	-
Nowy Sącz i nowosądecki	-	-	-	-	-
nowotarski	-	-	-	-	-
olkuski	-	-	-	-	-
oświęcimski	-	-	-	-	-
proszowicki	-	-	-	-	-
suski	-	-	-	-	-
Tarnów i tarnowski	-	-	-	-	-
wadowicki	-	-	-	-	-
wielicki	-	-	-	-	-
tatrzański	-	-	-	-	-

wykonał: Adrian Papis

#### Źródła danych:

Liczby zachorowań, podejrzeń zachorowań oraz zgonów: Dane z okresowych, zbiorczych „Meldunków o zachorowaniach i podejrzaniach zachorowań na grypę”, nadsyłanych do powiatowych stacji sanitarno-epidemiologicznych przez wszystkie jednostki ochrony zdrowia, do których zgłosili się chorzy, oraz dane ze zgłoszeń zgonów nadsyłanych do powiatowych i/lub wojewódzkich stacji sanitarno-epidemiologicznych przez lekarzy, przesyłane przez wojewódzkie stacje sanitarno-epidemiologiczne w formie zagregowanej do Zakładu Epidemiologii NIZP-PZH.

W "Meldunkach" - zgodnie z definicją grypy przyjętą na potrzeby nadzoru nad chorobami zakaźnymi w krajach Unii Europejskiej (Dz.U. L 262 z 27.9.2012) - wykazuje się grypę (rozpoznaną klinicznie i/lub laboratoryjnie) oraz wszystkie rozpoznane klinicznie zachorowania grypopodobne i ostre zakażenia dróg oddechowych spełniające kryteria definicji.