

**ZARZĄDZENIE
REGIONALNEGO DYREKTORA OCHRONY ŚRODOWISKA W KATOWICACH**

z dnia 28 czerwca 2016 r.

**w sprawie ustanowienia planu zadań ochronnych dla obszaru Natura 2000 Walaszczyki w Częstochowie
PLH240028**

Na podstawie art. 28 ust. 5 Ustawy z dnia 16 kwietnia 2004 r. o ochronie przyrody (Dz. U. z 2015 r. poz. 1651, z późn. zm.¹⁾) zarządza się, co następuje:

§ 1. Ustanawia się plan zadań ochronnych dla obszaru Natura 2000 Walaszczyki w Częstochowie PLH240028, zwanego dalej „obszarem Natura 2000”, położonego w Częstochowie.

§ 2. Opis granic obszaru Natura 2000 w postaci współrzędnych punktów załamania granicy w układzie współrzędnych płaskich prostokątnych PL-1992 określa załącznik nr 1 do zarządzenia.

§ 3. Mapę obszaru Natura 2000 stanowi załącznik nr 2 do zarządzenia.

§ 4. Identyfikację istniejących i potencjalnych zagrożeń dla zachowania właściwego stanu ochrony siedliska przyrodniczego będącego przedmiotem ochrony określa załącznik nr 3 do zarządzenia.

§ 5. Cele działań ochronnych określa załącznik nr 4 do zarządzenia.

§ 6. Działania ochronne ze wskazaniem podmiotów odpowiedzialnych za ich wykonanie i obszarów ich wdrażania określa załącznik nr 5 do zarządzenia.

§ 7. Wskazania do zmian w istniejącym studium uwarunkowań i kierunków zagospodarowania przestrzennego miasta Częstochowy, dotyczące eliminacji lub ograniczenia zagrożeń wewnętrznych lub zewnętrznych, niezbędne dla utrzymania lub odtworzenia właściwego stanu ochrony siedliska przyrodniczego, dla którego ochrony wyznaczono obszar Natura 2000 określa załącznik nr 6 do zarządzenia.

§ 8. Zarządzenie wchodzi w życie po upływie 14 dni od dnia ogłoszenia.

Regionalny Dyrektor Ochrony
Środowiska w Katowicach

mgr Bernard Błaszczuk

¹⁾Zmiany tekstu jednolitego wymienionej ustawy zostały ogłoszone w Dz. U. z 2014 r., poz. 926, z 2015 r. poz. 1045 i 1936 oraz z 2016 r. poz. 422.

Załącznik nr 1
do Zarządzenia Regionalnego Dyrektora Ochrony
Środowiska w Katowicach z dnia 28 czerwca 2016r.

Opis granic obszaru Natura 2000 w postaci współrzędnych punktów załamania granicy w układzie współrzędnych płaskich prostokątnych PL-1992

nr	X	Y
1	501655,27	321754,33
2	501622,75	321756,81
3	501562,23	321761,95
4	501551,23	321767,82
5	501541,32	321790,93
6	501535,09	321815,87
7	501533,99	321853,65
8	501534,36	321883,73
9	501529,62	321892,89
10	501529,77	321902,63
11	501533,07	321911,02
12	501532,17	321914,32
13	501529,92	321918,22
14	501528,12	321930,68
15	501519,68	321944,98
16	501502,44	321957,09
17	501488,14	321960,02
18	501486,3	322019,44
19	501451,09	322024,58
20	501443	322027,79
21	501436,81	322027,79
22	501431,65	322031,09
23	501425,05	322031,71
24	501419,89	322037,1
25	501416,3	322038,15
26	501414,2	322036,35
27	501412,1	322031,85
28	501408,05	322031,4
29	501400,56	322032,9
30	501401,24	322048,82
31	501401,75	322054,19
32	501402,2	322067,38
33	501393,48	322067,82
34	501389,15	322069,05
35	501380,9	322070,08
36	501369,13	322072,97
37	501362,74	322075,66
38	501361,13	322078,47
39	501360,23	322082,22
40	501359,63	322085,82

41	501360,53	322090,31
42	501360,83	322102,9
43	501360,53	322108,75
44	501359,33	322116,1
45	501357,98	322124,19
46	501359,63	322129,59
47	501365,93	322137,98
48	501375,82	322148,18
49	501383,62	322147,73
50	501389,31	322148,78
51	501390,66	322151,47
52	501392,01	322163,92
53	501404,3	322162,72
54	501469,43	322159,93
55	501484,2	322160,92
56	501494,01	322162,5
57	501499,39	322172,29
58	501502,81	322214,58
59	501504,64	322231,09
60	501504,28	322236,59
61	501500,98	322245,76
62	501495,47	322251,63
63	501489,24	322260,06
64	501486,3	322266,67
65	501484,84	322275,47
66	501485,2	322283,54
67	501484,47	322288,68
68	501482,64	322291,24
69	501481,17	322296,01
70	501501,1	322295,63
71	501651,18	322283,75
72	501871,03	322274,59
73	502069,5	322267,72
74	502057,42	322076,45
75	502055,98	322042,31
76	502018,94	322039,12
77	502015,45	322039,33
78	502011,34	322038,71
79	502007,71	322037,69
80	501979,61	322022,66
81	501921,44	322005,01

82	501821,37	322010,98
83	501810,7	321807,14
84	501793,16	321807,89
85	501721,8	321811,19
86	501715,51	321808,34
87	501711,52	321802,66
88	501707,71	321797,55

89	501706,39	321790,93
90	501704,18	321775,15
91	501705,76	321761,72
92	501708,59	321749,84
93	501691,24	321750,9
94	501655,27	321754,33

Załącznik nr 2
do Zarządzenia Regionalnego Dyrektora Ochrony
Środowiska w Katowicach z dnia 28 czerwca 2016r.

Mapa obszaru Natura 2000



Identyfikacja istniejących i potencjalnych zagrożeń dla zachowania właściwego stanu ochrony siedliska przyrodniczego będącego przedmiotem ochrony:

Przedmiot ochrony	Zagrożenie	Opis zagrożenia
6410 Zmienno-wilgotne łąki trzęślicowe (<i>Molinion</i>)	Istniejące	
	1. K02 Ewolucja biocenotyczna, sukcesja 2. K04 Międzygatunkowe interakcje wśród roślin 3. I01 Obce gatunki inwazyjne	1. Odchodzenie od tradycyjnych metod gospodarowania skutkuje sukcesją prowadzącą m.in. do zubożenia składu florystycznego rozwoju ekspansywnych gatunków roślin zielnych. Obserwowany jest brak kośnego użytkowania łąk w obszarze. 2. W obszarze obserwowana jest ekspansja trzcinnika piaskowego <i>Calamagrostis epigejos</i> , trzęślicy modrej <i>Molinia caerulea</i> , trzcina pospolita <i>Phragmites australis</i> , wiązówka błotna <i>Filipendula ulmaria</i> , mozga trzcinowata (<i>Phalaris arundinacea</i>), tojeść pospolita <i>Lysimachia vulgaris</i> . Ponadto obecne są gatunki drzew i krzewów np. z rodzaju <i>Betula</i> , <i>Crataegus</i> , <i>Prunus</i> , <i>Pyrus</i> , <i>Rosa</i> , <i>Salix</i> , <i>Populus</i> , <i>Quercus</i> . Obserwowany rozwój ekspansywnych gatunków roślin zielnych, skutkuje przekształceniem i ubożeniem składu florystycznego, stopniowym zmniejszaniem się powierzchni łąk na korzyść zbiorowisk z udziałem ekspansywnych gatunków roślin zielnych. 3. Obserwowana jest w obszarze obecność gatunków obcych: czeremchy amerykańskiej <i>Padus serotina</i> . Gatunek jest mało liczny. Na przebiegu transektów stwierdzono pojedyncze, młode osobniki czeremchy amerykańskiej.
	Potencjalne	
4. J02.01 Zасыpywanie terenu, melioracje i osuszanie - ogólnie 5. A02 Zmiana sposobu uprawy 6. E01.03 Zabudowa rozproszona 7. E03 Odpady, ścieki 8. G01.03 Pojazdy zmotoryzowane	4. Stosowanie niewłaściwych melioracji (odwadniających) skutkuje przesuszeniem siedliska. Następstwem pomelioracyjnego przesuszenia obszarów łąkowo-pastwiskowych jest degradacja siedliska w związku z pogarszaniem się właściwości fiz.-chem. gleby. Rowy melioracyjne (udrażniane) przebiegające skrajem płatów łąk i nieużytków mogą potencjalnie stanowić zagrożenie dla utrzymania odpowiedniego uwilgotnienia łąk i wód gruntowych na wyższym poziomie. 5. Potencjalna zmiana użytkowania z łąkowego na inny typ może stanowić zagrożenie dla siedliska wskutek	

		<p>możliwości wystąpienia jego fizycznego niszczenia.</p> <p>6., 7. Wprowadzanie nowej zabudowy może stanowić potencjalne zagrożenie dla siedliska ze względu na ewentualne melioracje i generowanie odpadów oraz ścieków.</p> <p>8. Organizacja ewentualnych rajdów może wiązać się z fizycznym niszczeniem siedliska.</p>
--	--	---

Załącznik nr 4
do Zarządzenia Regionalnego Dyrektora Ochrony
Środowiska w Katowicach z dnia 28 czerwca 2016r.

Cele działań ochronnych

Lp.	Przedmiot ochrony	Cele działań ochronnych
1.	6410 Zmiennowilgotne łąki trzęślicowe (<i>Molinion</i>)	utrzymanie siedliska w obszarze łącznie na powierzchni 8 ha

Załącznik nr 5
do Zarządzenia Regionalnego Dyrektora Ochrony
Środowiska w Katowicach z dnia 28 czerwca 2016r.

Działania ochronne ze wskazaniem podmiotów odpowiedzialnych za ich wykonanie i obszarów ich wdrażania

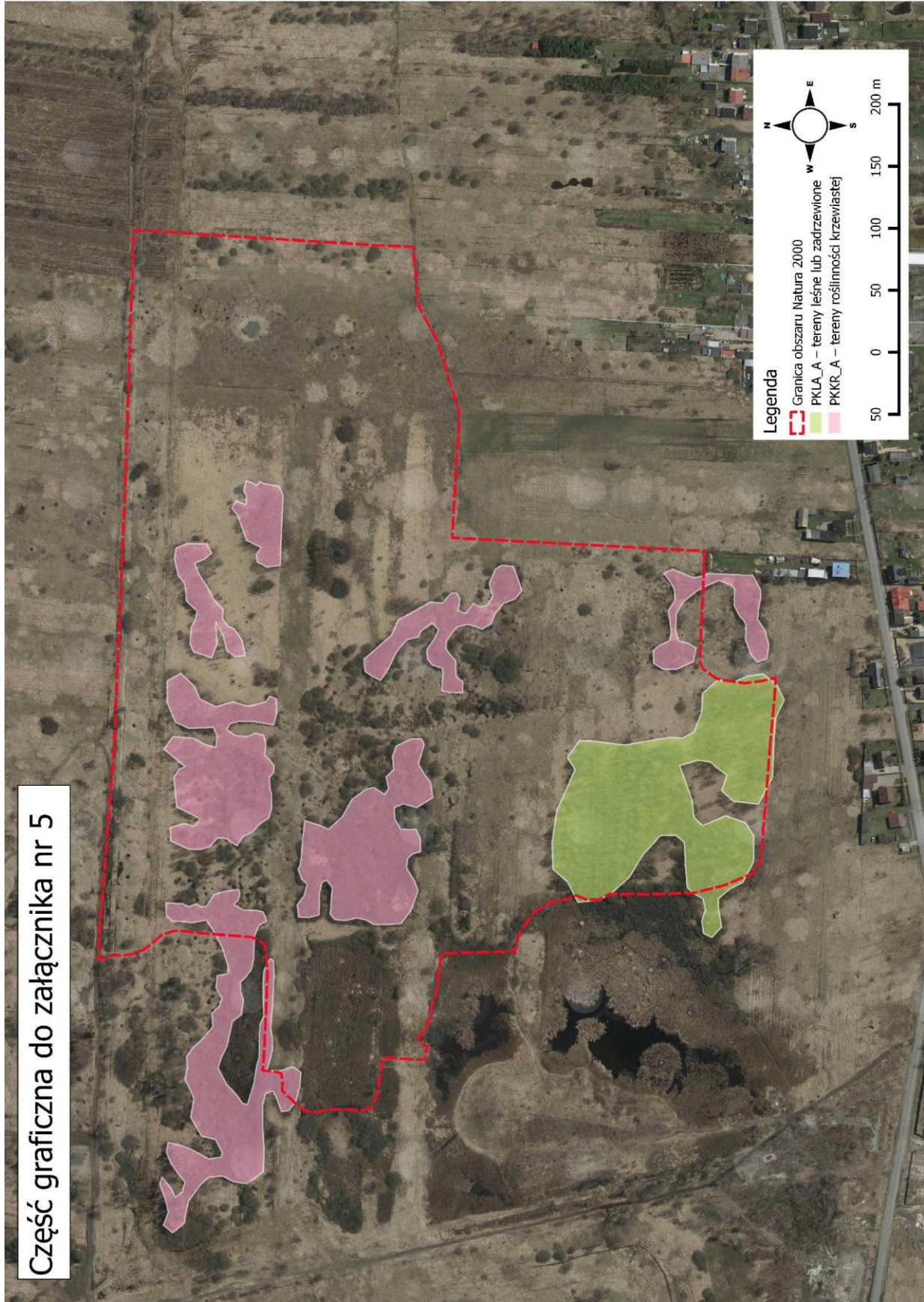
Przedmiot ochrony	Działania ochronne		Obszar wdrażania	Podmiot odpowiedzialny za wykonanie
6410 Zmiennowilgotne łąki trzęślicowe (<i>Molinion</i>)	Nr	Działania dotyczące ochrony czynnej siedliska przyrodniczego		
	1	Działanie obligatoryjne. 1) zachowanie siedlisk przyrodniczych i siedlisk gatunków stanowiących przedmioty ochrony, położonych na trwałych użytkach zielonych, 2) ekstensywne użytkowanie kośne, kośno-pastwiskowe lub pastwiskowe trwałych użytków zielonych	Działki ewidencyjne nr 4, 5, 6, 7/2, 8/7, 8/9, 8/11, 8/13, 8/15, 9/2, 10/11, 10/7, 10/9, 11/2, 12/2, 13/2, 14/3, 14/4, 15/2, 16/6, 16/4, 17/2, 18/2, 19/7, 19/9, 19/11, 19/13, 20/2, 24, 25, 26, 27, 28, 29/3, 29/2, 29/1, 30,31, 32,33, 34/3, 36/2, 37/2, 38/5, 38/7, 38/9, 39/2, 40/2, 41/2, 42/2, 44/3, 59/4, 65, 66/3, 67/1, 68/5, 68/10, 69/1, 69/2, 70/1, 70/2, 71/2, 419/2 obręb Skorki	Właściciel, posiadacz lub dzierżawca
	2	Działanie fakultatywne. Usuwanie drzew i krzewów Wycinanie z obszaru siedliska drzew i krzewów z wywiezieniem biomasy co najmniej raz w okresie obowiązywania planu, poza okresem wegetacyjnym w płatach przeznaczonych do wykaszania a następnie w miarę potrzeb w przypadku pojawienia się drzew lub krzewów na ich powierzchni. Wycinką objąć należy drzewa i krzewy poza obszarem zaznaczonym w części graficznej do załącznika nr 5.	Działki ewidencyjne nr 4, 5, 6, 7/2, 8/7, 8/9, 8/11, 8/13, 8/15, 9/2, 10/11, 10/7, 10/9, 11/2, 12/2, 13/2, 14/3, 14/4, 15/2, 16/6, 16/4, 17/2, 18/2, 19/7, 19/9, 19/11, 19/13, 20/2, 24, 25, 26, 27, 28, 29/3, 29/2, 29/1, 30,31, 32,33, 34/3, 36/2, 37/2, 38/5, 38/7, 38/9, 39/2, 40/2, 41/2, 42/2, 44/3, 59/4, 65, 66/3, 67/1, 68/5, 68/10, 69/1, 69/2, 70/1, 70/2, 71/2, 419/2 obręb Skorki	Właściciel, dzierżawca lub posiadacz obszaru na podstawie porozumienia zawartego z organem sprawującym nadzór nad obszarem Natura 2000 albo na podstawie zobowiązania podjętego w związku z korzystaniem z programów wsparcia z tytułu obniżenia dochodowości, a w odniesieniu do gruntów stanowiących własność Skarbu

			Państwa lub własność jednostek samorządu terytorialnego zarządca nieruchomości w związku z wykonywaniem obowiązków z zakresu ochrony środowiska na podstawie przepisów prawa albo w przypadku braku tych przepisów na podstawie porozumienia zawartego z organem sprawującym nadzór nad obszarem Natura 2000/ RDOŚ w Katowicach
3	Działanie fakultatywne. Użytkowanie zgodnie z wymogami odpowiedniego pakietu rolnośrodowiskowego w ramach obowiązującego PROW, ukierunkowanego na ochronę siedliska przyrodniczego.	Działki ewidencyjne nr 4, 5, 6, 7/2, 8/7, 8/9, 8/11, 8/13, 8/15, 9/2, 10/11, 10/7, 10/9, 11/2, 12/2, 13/2, 14/3, 14/4, 15/2, 16/6, 16/4, 17/2, 18/2, 19/7, 19/9, 19/11, 19/13, 20/2, 24, 25, 26, 27, 28, 29/3, 29/2, 29/1, 30,31, 32,33, 34/3, 36/2, 37/2, 38/5, 38/7, 38/9, 39/2, 40/2, 41/2, 42/2, 44/3, 59/4, 65, 66/3, 67/1, 68/5, 68/10, 69/1, 69/2, 70/1, 70/2, 71/2, 419/2 obręb Skorki	Właściciel, dzierżawca lub posiadacz obszaru na podstawie porozumienia zawartego z organem sprawującym nadzór nad obszarem Natura 2000 albo na podstawie zobowiązania podjętego w związku z korzystaniem z programów wsparcia z tytułu obniżenia dochodowości, a w odniesieniu do gruntów stanowiących własność Skarbu Państwa lub własność jednostek samorządu terytorialnego zarządca

			nieruchomości w związku z wykonywaniem obowiązków z zakresu ochrony środowiska na podstawie przepisów prawa albo w przypadku braku tych przepisów na podstawie porozumienia zawartego z organem sprawującym nadzór nad obszarem Natura 2000/ RDOŚ w Katowicach
Nr	Działania dotyczące monitoringu stanu przedmiotu ochrony oraz monitoringu realizacji celów działań ochronnych		
1	<p>Ocena parametrów stanu siedliska: powierzchnia siedliska, specyficzna struktura i funkcje, perspektywy ochrony. Wskaźniki struktury i funkcji podlegające ocenie to:</p> <ul style="list-style-type: none"> - procent powierzchni zajęty przez siedlisko w transekcie - struktura przestrzenna płatów siedliska - gatunki typowe - gatunki dominujące - obce gatunki inwazyjne - gatunki ekspansywne roślin zielnych - ekspansja krzewów i podrostu drzew - martwa materia organiczna (wojłok) - ogólnie struktura i funkcje <p>Monitoring w odniesieniu do powierzchni wyznaczonych przez RDOŚ w Katowicach w 2015r. należy prowadzić w okresie od połowy czerwca do połowy lipca co najmniej 2 razy w okresie obowiązywania planu. W odniesieniu do powierzchni</p>	<p>Działki ewidencyjne nr 4, 7/2, 8/15, 10/9, 13/2, 16/4, 25, 27, 28, 32 obręb Skorki</p> <p>Walaszczyki N 19° 01' 27.55"E 50° 46' 0.98"N Początek transektu 19° 01' 27.55"E 50° 46' 0.98"N Środek transektu 19° 01' 28.74"E 50° 45' 58.87"N Koniec transektu 19° 01' 33.53"E 50° 46' 0.12"N</p> <p>Walaszczyki S 19° 01' 18.19"E 50° 45' 52.74"N Początek transektu 19° 01' 18.19"E 50° 45' 52.74"N Środek transektu 19° 01' 22.94"E 50° 45' 51.62"N Koniec transektu 19° 01' 27.95"E 50° 45' 50.83"N</p>	RDOŚ w Katowicach

	<p>monitorowanych przez GIOŚ monitoring należy prowadzić wg harmonogramu PMŚ.</p>	<p>Walaszczyki 1 Początek transektu 50° 45' 53.3"N 19° 01' 18" E Środek transektu 50° 45' 52.6"N 19° 01' 23.3"E Koniec transektu 50° 45' 51.8"N 19° 01' 28.2"E</p> <p>Walaszczyki 2 Początek transektu 50° 45' 57.7"N 19° 01' 28.3"E Środek transektu 50° 45' 56" N 19° 01' 32.7"E Koniec transektu 50° 45' 54.4"N 19° 01' 37.1"E</p>	
--	---	---	--

Część graficzna do załącznika nr 5



Załącznik nr 6
do Zarządzenia Regionalnego Dyrektora Ochrony
Środowiska w Katowicach z dnia 28 czerwca 2016r.

Wskazania do zmian w istniejącym studium uwarunkowań i kierunków zagospodarowania przestrzennego miasta Częstochowy dotyczące eliminacji lub ograniczenia zagrożeń wewnętrznych lub zewnętrznych, niezbędne dla utrzymania lub odtworzenia właściwego stanu ochrony siedliska przyrodniczego, dla którego ochrony wyznaczono obszar Natura 2000

L p.	Nazwa dokumentu	Wskazanie do zmiany
1.	Studium uwarunkowań i kierunków zagospodarowania przestrzennego miasta Częstochowy przyjęte uchwałą nr 825/LI/2005 Rady Miasta Częstochowy z dnia 21 listopada 2005 r., z późn. zm. (Ujednolicony tekst i rysunek: Uchwała nr 120.XIII.2015 Rady Miasta Częstochowy z dnia 2 lipca 2015 r. w sprawie zmiany Studium uwarunkowań i kierunków zagospodarowania przestrzennego miasta Częstochowy)	W rysunku studium należy wrysować granicę obszaru Natura 2000 Walaszczyki w Częstochowie PLH240028 W jednostce ZE w punkcie 2.2 „Dopuszczalne kierunki przeznaczenia terenów” w części „ograniczenia zmian przeznaczenia” przy wymienionym ograniczeniu tj. „należy zachować istniejące naturalne zadrzewienia i zakrzewienia” należy dodać nakaz zachowania terenów otwartych