



DZIENNIK URZĘDOWY

WOJEWÓDZTWA MAZOWIECKIEGO

Warszawa, dnia 31 lipca 2020 r.

Poz. 8209

ZARZĄDZENIE REGIONALNEGO DYREKTORA OCHRONY ŚRODOWISKA W WARSZAWIE

z dnia 21 lipca 2020 r.

w sprawie ustanowienia planu ochrony dla rezerwatu przyrody Mosty Kalińskie

Na podstawie art. 19 ust. 6 ustawy z dnia 16 kwietnia 2004 r. o ochronie przyrody (Dz. U. z 2020 r. poz. 55 i 471) zarządza się, co następuje:

§ 1. Ustanawia się, na okres 20 lat, plan ochrony dla rezerwatu przyrody Mosty Kalińskie, zwanego dalej „rezerwatem”.

§ 2. 1. Celem ochrony przyrody w rezerwacie jest zachowanie fragmentu doliny rzeki Długiej wraz z mozaiką towarzyszących jej siedlisk leśnych i otwartych.

2. Przyrodniczymi i społecznymi uwarunkowaniami realizacji celu, o którym mowa w ust. 1, są:

- 1) naturalne cechy zbiorowisk leśnych, charakteryzujące się dużą dynamiką procesów w nich zachodzących;
- 2) zachowane stanowiska chronionych gatunków roślin i zwierząt;
- 3) cechy krajobrazu tworzonego przez mozaikę ekosystemów wodnych i leśnych;
- 4) różnorodność florystyczna i faunistyczna rezerwatu;
- 5) zróżnicowanie siedlisk na stosunkowo małej powierzchni;
- 6) niedostępność terenu oraz niewielka penetracja ludzka.

§ 3. Identyfikację oraz określenie sposobów eliminacji lub ograniczania istniejących i potencjalnych zagrożeń wewnętrznych i zewnętrznych oraz ich skutków, określa załącznik nr 1 do zarządzenia.

§ 4. Obszar rezerwatu objęty jest ochroną czynną.

§ 5. 1. Działania ochronne na obszarze ochrony czynnej rezerwatu z podaniem rodzaju, zakresu i lokalizacji tych działań, określa załącznik nr 2 do zarządzenia.

2. Lokalizację działań ochronnych, o których mowa w ust. 1, określa załącznik nr 3 do zarządzenia.

§ 6. 1. Wprowadza się następujące ustalenia do studium uwarunkowań i kierunków zagospodarowania przestrzennego gminy Zielonka, miejscowych planów zagospodarowania przestrzennego gminy Zielonka, planu zagospodarowania przestrzennego województwa mazowieckiego, dotyczące eliminacji lub ograniczenia zagrożeń wewnętrznych lub zewnętrznych:

1) na terenie rezerwatu:

- a) należy utrzymać całość obszaru w formie terenu wyłączonego z możliwości wprowadzenia zmian w sposobie jego użytkowania i zagospodarowania, niezwiązanego z funkcjonowaniem rezerwatu jako formy ochrony przyrody,

- b) należy utrzymać całość obszaru, jako wyłączony z możliwości lokalizacji wszelkiej nowej infrastruktury technicznej niezwiązanej z funkcjonowaniem rezerwatu,
 - c) należy utrzymać całość obszaru, jako wyłączony z możliwości prowadzenia działań mogących przyczynić się do zmiany stosunków wodnych w sposób mogący negatywnie wpływać na rezerwat,
 - d) należy utrzymać charakterystyczne dla rezerwatu cechy krajobrazu tworzonego przez mozaikę ekosystemów wodnych i leśnych;
- 2) na terenie obszaru określonego w załączniku nr 4 do zarządzenia jako „obszar wskazań”:
- a) należy zachować stosunki wodne na poziomie nieprzyczyniającym się do ich zmiany w sposób mogący negatywnie wpływać na rezerwat,
 - b) nie należy wprowadzać zmian w sposobie przeznaczenia i użytkowania gruntów w zakresie mogącym w negatywny sposób oddziaływać na rezerwat,
 - c) należy utrzymać charakterystyczne cechy krajobrazu, tworzonego przez mozaikę ekosystemów wodnych i leśnych,
 - d) należy zachować graniczące z rezerwatem tereny leśne,
 - e) nie należy lokalizować inwestycji mogących negatywnie oddziaływać na rezerwat.

2. Mapę ustaleń do studium uwarunkowań i kierunków zagospodarowania przestrzennego gminy Zielonka, miejscowych planów zagospodarowania przestrzennego gminy Zielonka, planu zagospodarowania przestrzennego województwa mazowieckiego, dotyczących eliminacji lub ograniczenia zagrożeń wewnętrznych lub zewnętrznych, określa załącznik nr 4 do zarządzenia.

§ 7. Zarządzenie wchodzi w życie po upływie 14 dni od dnia ogłoszenia.

Regionalny Dyrektor Ochrony Środowiska
w Warszawie

Arkadiusz Siembida

Załącznik Nr 1 do zarządzenia

Regionalnego Dyrektora Ochrony Środowiska w Warszawie

z dnia 21 lipca 2020 r.

Identyfikacja oraz określenie sposobów eliminacji lub ograniczania istniejących i potencjalnych zagrożeń wewnętrznych i zewnętrznych oraz ich skutków

Identyfikacja zagrożenia	Rodzaj zagrożenia	Sposób eliminacji zagrożenia lub jego ograniczenia oraz jego skutków
Sukcesja drzew i krzewów powodująca zanik otwartych terenów łąkowych, będących siedliskiem chronionych gatunków roślin.	Potencjalne Wewnętrzne	Monitoring otwartych siedlisk łąkowych. Użytkowanie kośne łąk.
Zaśmiecanie rezerwatu.	Istniejące Zewnętrzne	Sprzątanie rezerwatu.
Obniżenie poziomu wód i długości okresu zalewania wodami rzeki Długiej.	Istniejące Wewnętrzne	Zachowanie naturalnego charakteru rzeki Długiej w rezerwacie.
Presja urbanistyczna na sąsiadujące z rezerwatem tereny.	Potencjalne Zewnętrzne	Wprowadzenie ustaleń do dokumentów planistycznych.
Ekspansja obcych gatunków inwazyjnych.	Istniejące Wewnętrzne	Eliminacja gatunków obcych.
Wzrost antropopresji na rezerwat, w szczególności przez użytkowników pojazdów terenowych.	Zewnętrzne Potencjalne	Ustawianie tablic informacyjnych o obowiązujących w rezerwacie zakazach. Cały rezerwat należy utrzymać w formie obszaru wyłączoności możliwości wprowadzenia zmian w sposobie użytkowania i zagospodarowania terenu, niezwiązanego z funkcjonowaniem rezerwatu jako formy ochrony przyrody.

Załącznik Nr 2 do zarządzenia

Regionalnego Dyrektora Ochrony Środowiska w Warszawie

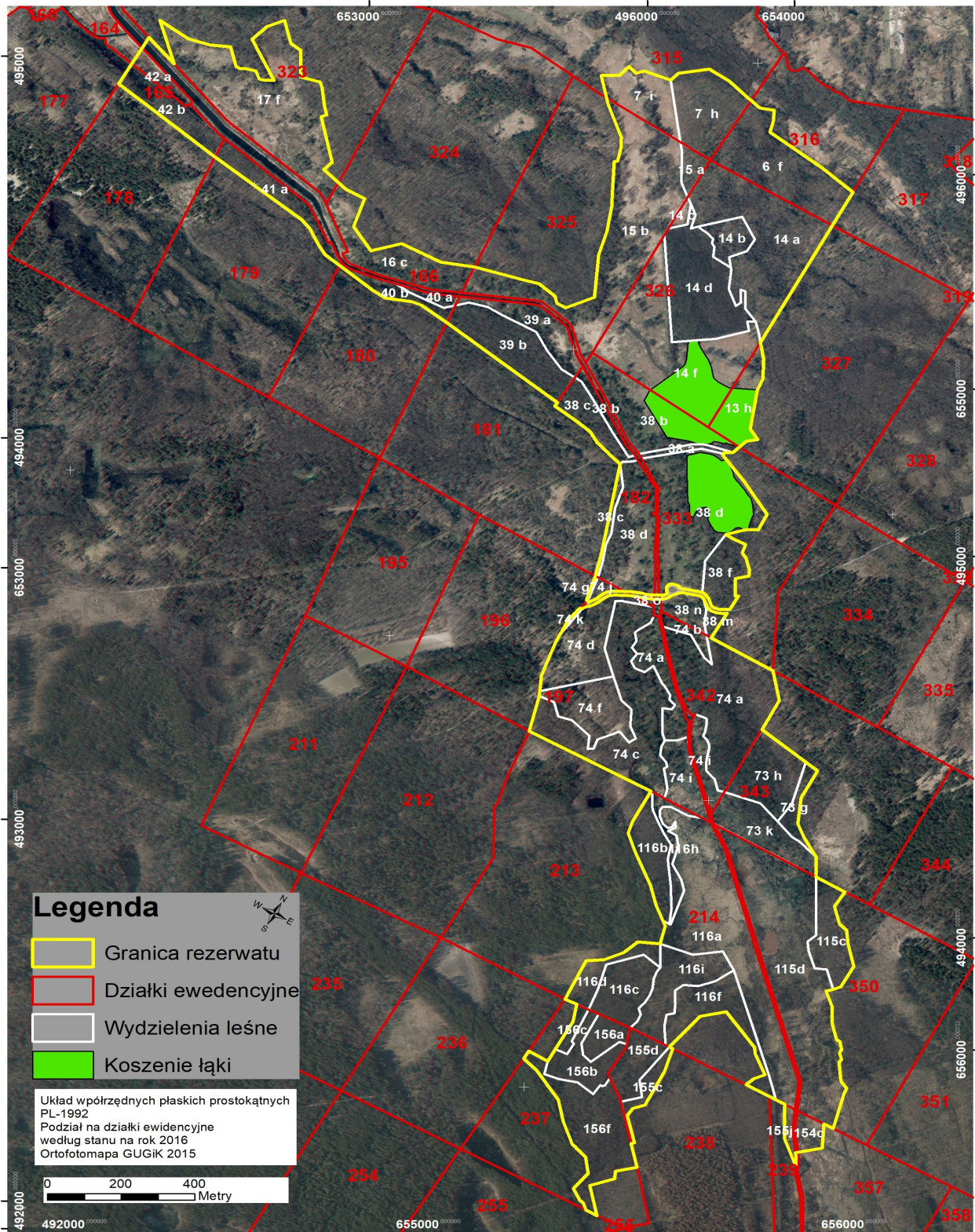
z dnia 21 lipca 2020 r.

Działania ochronne na obszarze ochrony czynnej rezerwatu z podaniem rodzaju, zakresu i lokalizacji tych działań

Rodzaj działania ochronnego	Zakres działań ochronnych	Lokalizacja działań ochronnych	
		Numer działki ewidencyjnej	Numer wydzielenia leśnego
Usuwanie gatunków obcych.	Monitorowanie stopnia zajęcia rezerwatu przez gatunki obce. W przypadku, gdy monitoring wykaże zmiany w składzie gatunkowym powstałe w efekcie ekspansji gatunków obcych, zagrażające gatunkom rodzimym, należy przystąpić do usuwania gatunków obcych. Rozmiar, zakres, sposób wykonania oraz termin usuwania gatunków obcych należy dostosować do gatunku i stopnia jego rozprzestrzenienia.	Obszar rezerwatu	
Koszenie łąki	Monitorowanie stopnia zarośnięcia łąk będących siedliskiem czarcikęsika Kluka. W przypadku, gdy monitoring wykaże zarośnięcie łąk w stopniu zagrażającym temu gatunkowi, należy przystąpić do koszenia łąk. Rozmiar, sposób wykonania oraz termin koszenia należy dostosować do stopnia zarośnięcia łąki, określonego w ramach monitoringu. Pozyskaną w ramach koszenia biomasę należy wywieźć poza teren rezerwatu.	333	38 d 38 b
		326	14 f
		327	13 h
Sprzątanie	Sprzątanie śmieci.	Obszar rezerwatu	

Załącznik Nr 3 do zarządzenia
Regionalnego Dyrektora Ochrony Środowiska w Warszawie
z dnia 21 lipca 2020 r.

Lokalizacja działań ochronnych



Załącznik Nr 4 do zarządzenia
Regionalnego Dyrektora Ochrony Środowiska w Warszawie
z dnia 21 lipca 2020 r.

Mapa ustaleń do studium uwarunkowań i kierunków zagospodarowania przestrzennego gminy Zielonka, miejscowych planów zagospodarowania przestrzennego gminy Zielonka, planu zagospodarowania przestrzennego województwa mazowieckiego, dotyczących eliminacji lub ograniczenia zagrożeń wewnętrznych lub zewnętrznych

