

Zarządzenie nr 7/2023

**Nadleśniczego Nadleśnictwa Bardo Śląskie
z dnia 27.02.2023r.**

**w sprawie udostępnienia dróg leśnych na terenie Nadleśnictwa Bardo Śląskie dla ruchu
pojazdami silnikowymi, zaprzęgowymi i motorowerami
(znak sprawy: S.0210.3.2022)**

Na podstawie § 22 pkt. 3 Statutu Państwowego Gospodarstwa Leśnego Lasy Państwowe stanowiącego załącznik do Zarządzenia nr 50 MOŚZNiL z dnia 18 maja 1994 r., art. 35 ust.1 ustawy z dnia 28 września 1991 roku o lasach (t.j. Dz.U. z 2022 r. poz. 672), oraz § 6 zarządzenia nr 36 Dyrektora Generalnego Lasów Państwowych z dnia 28 maja 2021 r. w sprawie wytycznych dotyczących korzystania z dróg leśnych, a także ich oznakowania i udostępniania dla ruchu pojazdami silnikowymi, zaprzęgowymi i motorowerami (zn. ZI.771.44.2021),

zarządzam, co następuje:

§ 1

1. Z dniem podpisania niniejszego zarządzenia udostępniam do ruchu publicznego drogi leśne, których wykaz stanowi załącznik nr 1 do niniejszego zarządzenia.
2. Lokalizacje dróg leśnych zostały przedstawione w projektach organizacji ruchu.

§ 2

1. Na drogach leśnych udostępnionych do ruchu publicznego mają zastosowanie przepisy Prawa o ruchu drogowym¹ oraz oznakowania drogi leśnej zgodnie z rozporządzeniem Ministrów Infrastruktury oraz Spraw Wewnętrznych i Administracji z dnia 31 lipca 2002 r. w sprawie znaków i sygnałów drogowych².
2. Szczegółowe zasady korzystania z dróg leśnych udostępnionych do ruchu publicznego dla pojazdów silnikowych, zaprzęgowych i motorowerów oraz sposób ich oznakowania określa regulamin wprowadzony Zarządzeniem nr 8/2022 z dnia 06.04.2022r. Nadleśniczego Nadleśnictwa Bardo Śląskie, zamieszczony na stronie internetowej Nadleśnictwa, w zakładce „Informacje” oraz w BIP w zakładce „Zarządzenia i decyzje”.

¹ Ustawa z dnia 20 czerwca 1997 r. Prawo o ruchu drogowym (t.j. Dz. U. z 2021 poz. 450 ze zm.

² Rozporządzenie Ministrów Infrastruktury oraz Spraw Wewnętrznych i Administracji z dnia 31 lipca 2002 r. w sprawie znaków i sygnałów drogowych (t.j. Dz.U. z 2019 poz. 2310).

§ 3

Zobowiązuję Sekretarza do:

- a) zapewnienia do dnia 30.04.2023r. oznakowania dróg leśnych udostępnionych do ruchu publicznego zgodnie z projektami organizacji ruchu, o których mowa w § 7.
- b) zamieszczenia w terminie 03.03.2023r. na stronie internetowej nadleśnictwa, w zakładce „Informacje”, w BIP w zakładce „Zarządzenia i decyzje” oraz na tablicy ogłoszeń nadleśnictwa regulaminu korzystania z udostępnionych do ruchu publicznego dróg leśnych”.

§ 4

1. Drogi leśne udostępnione mogą być krótkotrwale wyłączane z ruchu publicznego. W okresie krótkotrwałego wyłączenia z udostępnienia drogi leśnej na oznakowaniu zostaną naniesione dwa krzyżujące się pasy barwy pomarańczowej lub nastąpi ich zasłonięcie.
2. W przypadku konieczności krótkotrwałego wyłączenia udostępnionej drogi leśnej na okres dłuższy niż 7 dni, zostanie wydana decyzja informująca o terminie krótkotrwałego wyłączenia.

§ 5

Zarządzenie niniejsze otrzymują osoby i instytucje ujęte w załączniku nr 4 do zarządzenia.

§ 6

Projekty organizacji ruchu, sporządzone stosownie do § 1 ust. 2 pkt 2) rozporządzenia Ministra Infrastruktury z dnia 23 września 2003 r. w sprawie szczegółowych warunków zarządzania ruchem na drogach oraz wykonywania nadzoru nad tym zarządzaniem (t. j. Dz. U. z 2017 poz. 784), odrębnie dla każdej z udostępnionej drogi leśnej w Nadleśnictwie Bardo Śląskie, zostały zawarte jako załącznik nr 3 i stanowią integralną część niniejszego zarządzenia.

§ 7

Zarządzenie wchodzi w życie z dniem podpisania



Nadleśniczy
Nadleśnictwa Bardo Śląskie

NADLESNICZY
Nadleśnictwa Bardo Śląskie
Antoni Bandura

Załącznik nr 1 do Zarządzenia nr
7/2023
Nadleśniczego Nadleśnictwa Bardo
Śląskie
z dnia 27.02.2023r.

Wykaz dróg udostępnionych

Lp	Nazwa drogi / nr dojazdu pożarowego	Nr inwentarzow y	Leśnictwo	Opis trasy (skąd/dokąd)	Przebieg przez oddziały leśne	Długoś ć drogi (mb)	Czasowe udostępnieni e drogi	Rodzaj nawierzchni
1.	ul. Skalna	220/669	Opolnica	Kontynuacja ul. Skalnej w miejscowości Bardo	238	340	-	Droga utwardzona – bitumiczna
2.	-	-	Chwalisław	Kontynuacja drogi gminnej w miejscowości Kolonia Gaj	327	310	-	Droga utwardzona – bitumiczna
3	ul. Wolności	-	Złoty Stok	Kontynuacja ul. Wolności w miejscowości Złoty Stok	186	90	-	Droga utwardzona – bitumiczna
4	ul. Staszica	220/361	Złoty Stok	Kontynuacja ul. Staszica w miejscowości Złoty Stok	186,198	370	-	Droga utwardzona – bitumiczna

NADLEŚNICZY
Nadleśnictwa Bardo Śląskie
Antoni Bafiura

Załącznik nr 2 do Zarządzenia nr 7/2023
Nadleśniczego Nadleśnictwa Bardo
Śląskie
z dnia 27.02.2023r.


Zarządzenie otrzymują:

1. Zastępca Nadleśniczego Bardo Śląskie
2. Leśniczy Leśnictwa Opolnica
3. Leśniczy Leśnictwa Chwalisław
4. Leśniczy Leśnictwa Złoty Stok

Treść Zarządzenia wyłącznie z załącznikami nr 1 – 3 otrzymują:

1. Urząd Miasta i Gminy w Bardzie
2. Urząd Miasta i Gminy w Złotym Stoku
3. Komenda Powiatowa Policji w Ząbkowicach Śląskich

PROJEKT ORGANIZACJI RUCHU DLA DROGI LEŚNEJ UDOSTĘPNIONEJ DO
RUCHU PUBLICZNEGO DLA POJAZDÓW SILNIKOWYCH , ZAPRZĘGOWYCH I
MOTOROWERÓW NA TERNIE NADLEŚNICTWA BARDO ŚLĄSKIE

Temat	Udostępnienie do ruchu publicznego leśnej drogi wewnętrznej
Branża	Inżynieryjna drogowa – stała organizacja ruchu
Zarządca	Skarb Państwa Gospodarstwo Leśne Lasy Państwowe Nadleśnictwo Bardo Śląskie, ul. Noworudzka 9a, 57-256 Bardo
Lokalizacja	Powiat Ząbkowicki , gmina Złoty Stok Obręb ewidencyjny 007 Złoty Stok dz. nr 1039 Leśnictwo Złoty Stok , oddział leśnych :186c
Data opracowania	
Autor opracowania	Dominia Minta 

NADLEŚNICZY
Nadleśnictwo Bardo Śląskie
Antoni Bańdura



CZĘŚĆ I

OPIS TECHNICZNY

1. Podstawa prawna:

- 1) Ustawa z dnia 28 września 1991 r. o lasach, t.j. Dz. U. z 2020 r. poz. 1463 ze zm., zwana dalej ustawą o lasach;
- 2) Ustawa z dnia 23 kwietnia 1964 r. Kodeks cywilny, t.j. Dz. U. 2020r. poz. 1740 ze zm.
- 3) Ustawa z dnia 20 czerwca 1997 r. Prawo o ruchu drogowym, t.j. Dz. U. z 2021 r. poz. 450 ze zm., zwana dalej Prawo o ruchu drogowym;
- 4) Ustawa z dnia 21 marca 1985r. o drogach publicznych, t.j. Dz. U. z 2020 r. poz. 470 ze zm.
- 5) Ustawa z dnia 20 maja 1985 r. Kodeks wykroczeń (Dz.U.2019 poz. 821 ze zm.)
- 6) Rozporządzenie Ministrów Infrastruktury oraz Spraw Wewnętrznych i Administracji z dnia 31 lipca 2002 r. w sprawie znaków i sygnałów drogowych (t.j. Dz.U. z 2019 poz. 2310), zwane dalej rozporządzeniem Ministrów w sprawie znaków.
- 7) Ministra Infrastruktury z dnia 3 lipca 2003 r. w sprawie szczegółowych warunków technicznych dla znaków i sygnałów drogowych oraz urządzeń bezpieczeństwa ruchu drogowego i warunków ich umieszczania na drogach, (t.j. Dz. U. z 2019 poz. 2311, zwane dalej rozporządzeniem w sprawie warunków technicznych dla znaków);
- 8) Rozporządzenie Ministra Infrastruktury z dnia 23 września 2003 r. w sprawie szczegółowych warunków zarządzania ruchem na drogach oraz wykonywania nadzoru nad tym zarządzeniem (Dz. U. 2017 poz. 784 ze zm.)
- 9) Zarządzenie nr 36/2021 Dyrektora Generalnego Lasów Państwowych z dnia 28 maja 2021 r. w sprawie wytycznych dotyczących korzystania z dróg leśnych, a także ich oznakowania i udostępniania dla ruchu pojazdami silnikowymi, zaprzęgowymi i motorowerami (zn. ZI.771.44.2021)
- 10) Rozdział 7.8 Księgi identyfikacji wizualnej Państwowego Gospodarstwa Leśnego Lasy Państwowe.

2. Cel i zakres opracowania

Niniejsze opracowanie ma na celu określenie szczegółowych zasad korzystania z dróg leśnych udostępnionych do ruchu publicznego dla pojazdów silnikowych, zaprzęgowych i motorowerów. Projekt przedstawia wytyczne dotyczące niezbędnego oznakowania drogi i kryteriów udostępnienie w wybranych charakterystycznych odcinkach wymagających wskazania i precyzyjnego wyjaśnienia co do wymogów poruszania się po analizowanej drodze. Opracowanie swym zakresem obejmuje odcinek drogi długości 0,09 km znajdujący się pomiędzy drogą gminą, a drogą leśną nr inwentarza 220/361 w ciągu ul. Wolności w miejscowości Złoty Stok. Rozpatrywana droga położona jest w Leśnictwie Złoty Stok w Nadleśnictwie Bardo Śląskie, na terenie oddziału leśnego 186c , administracyjnie jest to obszar działki nr 1039 znajdującej się w obrębie ewidencyjnym 0007 Złoty Stok, gmina Złoty Stok, powiat ząbkowicki.

3. Charakterystyka drogi.

Droga leśna z jezdnią o jednym pasie ruchu i z jednym poboczem. Charakterystyczne podstawowe parametry techniczne dla drogi na udostępnionym odcinku:

- droga : wewnętrzna,
- klasa techniczna drogi leśnej: boczna
- nawierzchnia : asfaltowa
- długość drogi 0,09 km
- szerokość drogi 4m
- szerokość korony 4m
- szerokość poboczy :0,5m

4. Opis stanu istniejącego.

W chwili obecnej drogi nie są oznakowane i nieudostępnione do ruchu publicznego. Wjazd na drogę leśną odbywa się z drogi gminnej i jest jej kontynuacją. Droga leśna posiada nawierzchnię asfaltową. Jezdnia szerokości 4 m z jednym pasem ruchu. W drodze nie występują obiekty mostowe ani przepusty. Brak wyposażenia technicznego w postaci: chodników, słupków referencyjnych czy wskaźnikowych oraz znaków pionowych. Wzdłuż jednego pobocza barierka drewniana.

5. Opis projektowanych rozwiązań.

Założenia podmiotu zarządzającego drogą wewnętrzną zakładają udostępnienie drogi do ruchu publicznego. Udostępnienie uzasadnione jest szczególnym przypadkiem podyktowanym warunkami lokalnymi oraz potrzebami społecznymi. W związku z zamiarem udostępnienia drogi leśnej wewnętrznej do ruchu publicznego wprowadza się stałą organizację ruchu w leśnictwie Złoty Stok dla drogi leśnej w oddz. 186c.

Organizacja ruchu będzie polegać na oznakowaniu:

- 1) Wjazd na drogę leśną z drogi gminnej należy oznakować znakami:
 - tablicą informacyjną „TL-2” ustawioną w odległości 20 m od granicy pasa drogowego drogi gminnej,
 - D-52 „strefa ruchu” łącznie ze znakiem B-33 „ograniczenie prędkości” od strony wjazdu i znak D-53 „koniec strefy ruchu” umieszczony na odwrócenie znaku D-52. Znaki należy zamontować na jednym słupku w odległości 25m od granicy pasa drogowego drogi gminnej

Lokalizacja znaków została pokazana na planie sytuacyjnym – rys. nr 1

6. Opis występujących zagrożeń i utrudnień.

Droga leśna w oddz. 186c stanowi drogę o jezdni z jednym pasem ruchu, na którym ruch odbywa się na przemian w dwóch kierunkach, mogą występować utrudnienia związane z wymijaniem pojazdów jadących w kierunkach przeciwnych. Również dlatego nie przewiduje się możliwości wyprzedzania innych pojazdów.

Na drodze leśnej mogą wystąpić ponadto różne zagrożenia i utrudnienia, w szczególności związane ze zwięzieniem drogi, wybojów, okresowego oblodzenia, zwierząt leśnych, ruchu pojazdów specjalistycznych i inne.

Podczas korzystania z dróg leśnych należy zachować szczególną ostrożność

7. Sposób umieszczania znaków.

Znaki należy umocować na bezpiecznych konstrukcjach wsporczych, wykonanych z materiałów trwałych. Nie wykonuje się z betonu tych części konstrukcji wsporczych, które wystają powyżej poziomu gruntu więcej niż 0,15 m. Konstrukcje wsporcze powinny posiadać aprobaty techniczne i certyfikaty potwierdzające zgodność z Polską Normą dotyczącą bezpieczeństwa konstrukcji wsporczych.

Jeżeli na warunki lokalne istnieje konieczność zastosowania dwóch lub trzech znaków na jednym słupku lub wysięgniku, można je umieszczać w układzie pionowym lub poziomym. Znaki na drogach z poboczem należy umieszczać tak, aby odległość znaku od krawędzi korony drogi była nie mniejsza niż 0,5m. W przypadku gdy warunki terenowe nie pozwalają na umieszczenie znaku poza koroną drogi, znak powinien być umieszczony;

- na drogach z poboczami gruntowymi- na poboczu w odległości nie mniejszej niż 0,50m od krawędzi jezdni. Na drogach wewnętrznych należy stosować znaki wielkości: znaki małe (M), lub znaki mini(MI) określone zgodnie z rozporządzeniem Ministra Infrastruktury z dnia 9 września 2019 roku w sprawie szczegółowych warunków technicznych dla znaków i sygnałów drogowych oraz urządzeń bezpieczeństwa ruchu drogowego i warunków ich umieszczania na drogach (Dz. U. 2019 poz. 2311 ze zm.). Zapisy wymienionego rozporządzenia w zakresie sposobu oznakowania, umieszczania znaków, ich wymiarów i mocowania stosuje się odpowiednio.

8. Przewidywany termin wprowadzenia przedmiotowej organizacji ruchu:

Przewidywany termin wprowadzenia stałej organizacji ruchu – niezwłocznie po zatwierdzeniu projektu organizacji ruchu przez podmiot zarządzający drogą wewnętrzną – Nadleśniczego Nadleśnictwa Bardo Śląskie. Szacuje się, że zatwierdzenie organizacji ruchu dla analizowanej udostępnianej drogi leśnej nastąpi w miesiącu wrzesień 2022.

Należy mieć na uwadze, że stosownie do zapisów:

- *Art. 10 ust. 2 pkt. 5) ustawy z dnia 20 czerwca 1987 roku Prawo o ruchu drogowym (Dz. U. 2020 poz. 110 ze zm.) – Wojewoda sprawuje nadzór nad zarządzaniem ruchem na drogach: wewnętrznych położonych w strefach ruchu lub strefach zamieszkania*
- *Art. 10 ust. 7 ww. ustawy – zarządzanie ruchem na drogach wewnętrznych w tym w strefie ruchu i strefie zamieszkania, należy do podmiotu zarządzającego tymi drogami*
- *§ 3 ust. 1a pkt. 1),2),3) rozporządzenia Ministra Infrastruktury z dnia 23 września 2003 roku w sprawie szczegółowych warunków zarządzania ruchem na drogach oraz wykonywania nadzoru nad tym zarządzeniem (Dz. U. 2017 poz. 784 ze zm.) – podmiot zarządzający drogą wewnętrzną:
- rozpatruje projekt organizacji ruchu oraz wnioski dotyczące zmian organizacji ruchu,
- opracowuje lub zleca do opracowania projekty organizacji ruchu uwzględniające wnioski z przeprowadzonych analiz organizacji i bezpieczeństwa ruchu,*

- zatwierdza organizację ruchu na podstawie złożonych projektów organizacji ruchu
- § 3 ust. 3 ww. rozporządzenia – w przypadku drogi wewnętrznej objętej strefą zamieszkania albo strefą ruchu organ sprawujący nadzór nad zarządzaniem ruchem podejmuje, na podstawie wniosku zainteresowanego podmiotu złożonego do tego organu działania w zakresie określonym w ust. 2 pkt. 1
- Ust. 2 pkt. 1 ww § rozporządzenia – organ sprawujący nadzór nad zarządzaniem ruchem dokonuje oceny organizacji ruchem w zakresie:
 - zgodności z obowiązującymi przepisami ,
 - bezpieczeństwa ruchu drogowego,
- § 7 ust. 3 pkt. 3 ww. rozporządzenia – opinia Policji nie jest wymagana w przypadku projektu organizacji ruchu na drodze wewnętrznej
- § 6 ust. 4 zarządzenia nr 36 Dyrektora Generalnego Lasów Państwowych z dnia 28 maja 2021r. w sprawie wytycznych dotyczących korzystania z dróg leśnych, a także ich oznakowania i udostępniania dla ruchu pojazdami silnikowymi, zaprzęgowymi i motorowerami (ZI.771.44.2021)- ... projekt organizacji ruchu na drodze leśnej, udostępnionej do ruchu publicznego nie wymaga zatwierdzenia przez wojewodę. Organ ten może zweryfikować projekt organizacji ruchu, na wniosek zainteresowanego.

Projekt organizacji ruchu obejmujący swym zakresem wyłącznie drogę wewnętrzną zatwierdza podmiot zarządzający tą drogą i projekt ten nie wymaga żadnych opinii innych organów. Może zostać natomiast poddany na wniosek zainteresowanego ocenie przez organy sprawujące ruch na zarządzaniem ruchem.

9. Spis załączonych rysunków:

Nr rysunku	Nazwa rysunku	Zakres rysunku	Skala
Rys. 1	Plan sytuacyjny	Połączenie z drogą gminą	1:1000
Rys. 2	Plan sytuacyjny	Zakres opracowania	1:25000

10. Zestawienie znaków i tablic:

L.p.	Nr znaku/tablicy	Nazwa znaku/tablicy	Rodzaj znaku/tablicy	Podstawa*
1.	D-52	„ strefa ruchu”	informacyjny	1
2.	D-53	„ koniec strefy ruchu”	informacyjny	1
3.	B-33	„ograniczenie prędkości”	zakazu	1
4.	TL-2	Tablica informacyjna TL-2	informacyjny	1

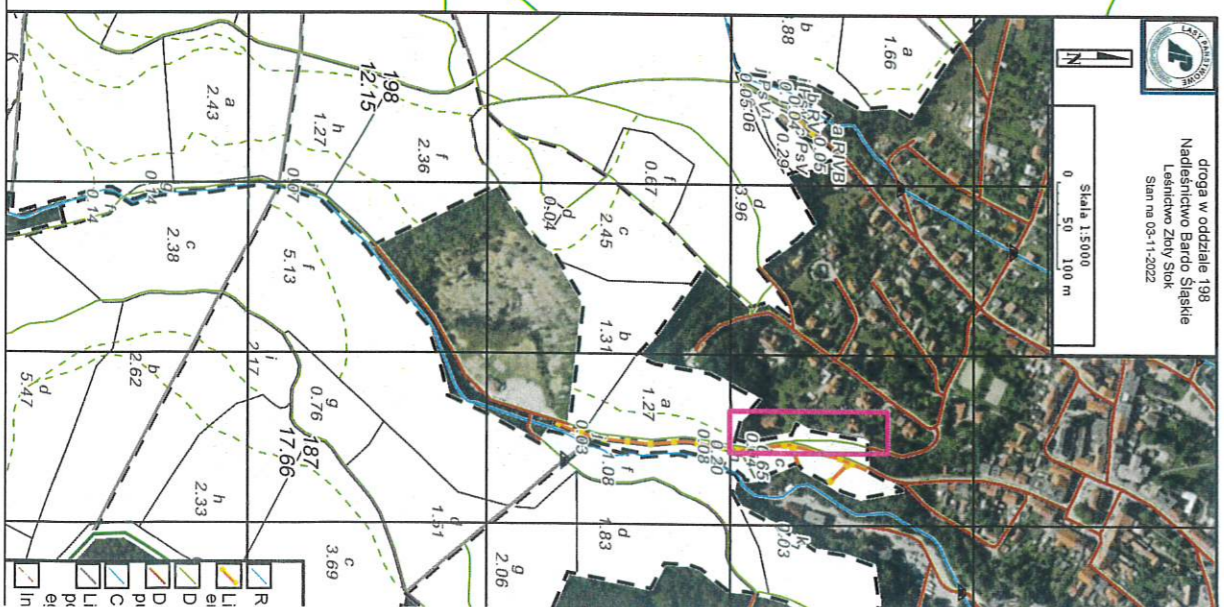
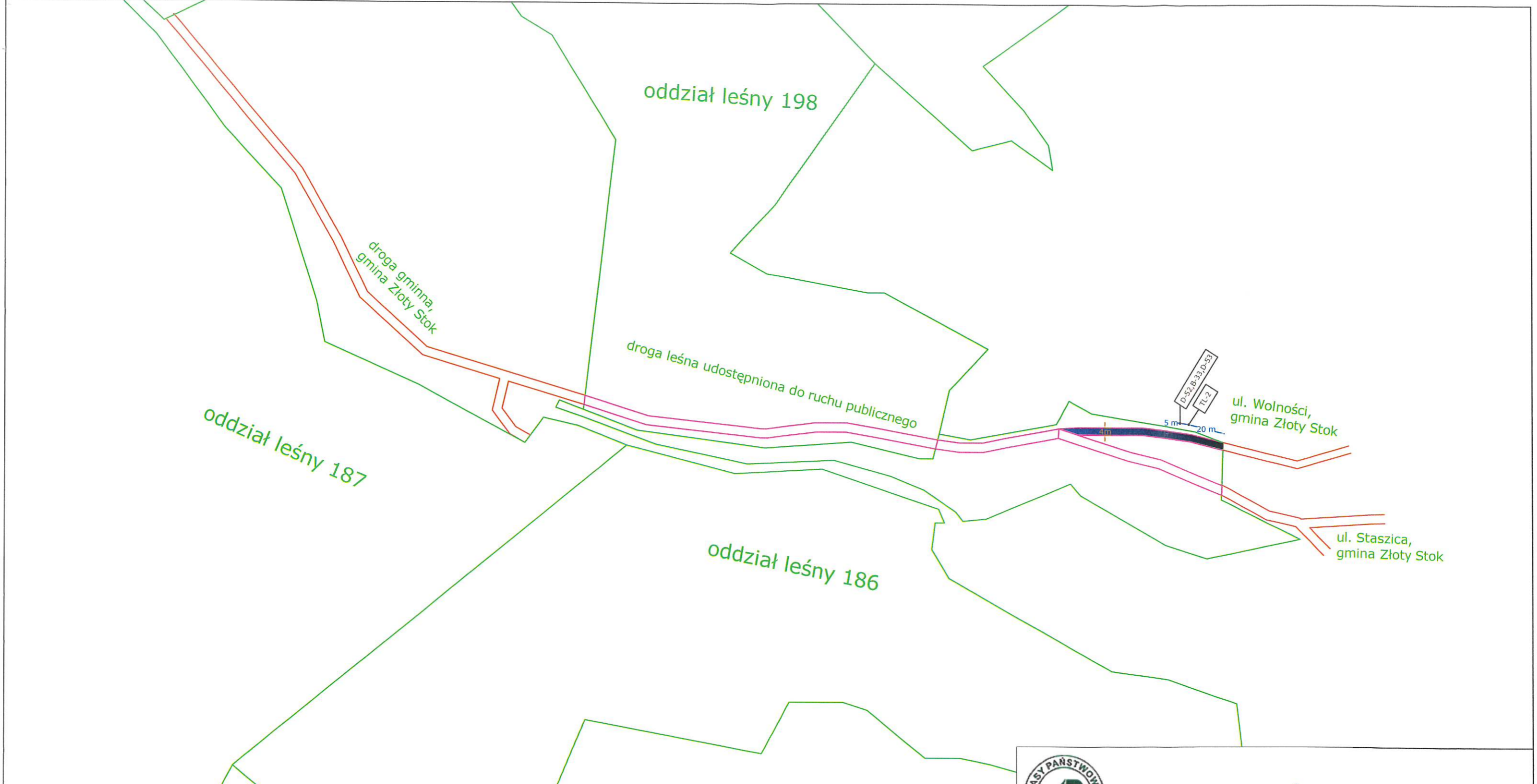
* podstawa zastosowania określonego znaku/ tablicy:

- 1- załącznik do rozporządzenia Ministrów Infrastruktury oraz Spraw Wewnętrznych i Administracji z dnia 31 lipca 2002 roku w sprawie znaków i sygnałów drogowych (Dz. U. 2019 poz. 2310 ze zm.) – Spis wzorów znaków i sygnałów drogowych
- 2- Załącznik nr 4 do Zarządzenia nr 36 Dyrektora Generalnego Lasów Państwowych z dnia 28 maja 2021 roku w sprawie wprowadzenia wytycznych dotyczących korzystania z dróg leśnych, a także ich oznakowania i udostępniania dla ruchu pojazdami silnikowymi , zaprzęgowymi i motorowerami (ZI.771.12.2021).

11. Uwagi końcowe:

- Na drogach leśnych udostępnionych do ruchu publicznego mają zastosowanie przepisy ustawy z dnia 20 czerwca 1987 roku Prawo o ruchu drogowym (Dz. U. 2020 poz. 110 ze zm.)
- Strefa ruchu – oznacza obszar wyznaczony na drodze wewnętrznej, w którym obowiązują wszystkie przepisy drogowe, jak na drodze publicznej. Dlatego zarządca drogi ustanawiając strefę ruchu, jednocześnie informuje o konieczności stosowania się do przepisów.
Znak informacyjny D-53 ustawiony przed wjazdem na drogę publiczną oznacza jednocześnie konieczność ustąpienia pierwszeństwa innym pojazdom lub uczestnikom ruchu na tej drodze.
- Na wszystkich drogach leśnych obowiązuje ograniczenie prędkości do 30 km/h (o ile znaki drogowe nie stanowią inaczej)
- Na drogach leśnych obowiązuje : zakaz wyprzedzania oraz używania sygnałów dźwiękowych
- W odniesieniu do dróg krzyżujących się, kierujący pojazdem jest obowiązany zachować szczególną ostrożność , w miejscach tych obowiązują zasady kolejności przejazdu jak na skrzyżowaniu równorzędnym, o ile zastosowane znaki drogowe nie wskazują inaczej
- Podczas korzystania z dróg leśnych i konieczności zatrzymania pojazdu należy pozostawić pojazd w taki sposób, aby nie utrudniać poruszania się lub nie stwarzać zagrożenia dla innych użytkowników
- Zarządca drogi nie ponosi odpowiedzialności za skutki nieprzestrzegania postanowień i wytycznych ustanowionych w związku z udostępnieniem dróg leśnych do ruchu publicznego.

CZĘŚĆ II
GRAFICZNA (RYSUNKOWA)



Nadleśnictwo Bardo Śląskie

Nazwa rysunku	Plan sytuacyjny	Skala 1:2000	Nr rys. 1
Obiekt	Droga leśna w oddz.186,198 w leśnictwie Złoty Stok		
Branża	Inżynieria drogowa		
Zarządca	Skarb Państwa - PGL LP Nadleśnictwo Bardo Śląskie		
Lokalizacja	Powiat Ząbkowicki, Gmina Złoty Stok , Obręb 0007 Złoty Stok , dz. nr 1039,1011		
Data opracowania	26.10.2022r.		
Autor opracowania	Dominika Minta	Podpis	



- Legenda:
- Rzeki
 - Ciekły
 - Rowy
 - Droga publiczna
 - Rysunek nr 1
 - Lesnictwa
 - Nadleśnictwa
 - Oddziały
 - Zbiornik wodny

Plan orientacyjny - rys.
 nr 2
 Nadleśnictwo Bardo Śląskie
 Lesnictwo Złoty Stok
 Stan na 17-08-2022
 Skala 1:25000
 0 250 500 m




L-ctwo ZŁOTY STOK

L-ctwo BŁOTNICA

Złoty Stok

PROJEKT ORGANIZACJI RUCHU DLA DROGI LEŚNEJ UDOSTĘPNIONEJ DO
RUCHU PUBLICZNEGO DLA POJAZDÓW SILNIKOWYCH , ZAPRZĘGOWYCH I
MOTOROWERÓW NA TERNIE NADLEŚNICTWA BARDO ŚLĄSKIE

Temat	Udostępnienie do ruchu publicznego leśnej drogi wewnętrznej
Branża	Inżynierska drogowo – stała organizacja ruchu
Zarządca	Skarb Państwa Gospodarstwo Leśne Lasy Państwowe Nadleśnictwo Bardo Śląskie, ul. Noworudzka 9a, 57-256 Bardo
Lokalizacja	Powiat Ząbkowicki , gmina Złoty Stok Obręb ewidencyjny 007 Złoty Stok dz. nr 1011,1039 Leśnictwo Złoty Stok , oddział leśnych :186c,198a,198b
Data opracowania	
Autor opracowania	Dominia Minta 

CZĘŚĆ I

OPIS TECHNICZNY

1. Podstawa prawna:

- 1) Ustawa z dnia 28 września 1991 r. o lasach, t.j. Dz. U. z 2020 r. poz. 1463 ze zm., zwana dalej ustawą o lasach;
- 2) Ustawa z dnia 23 kwietnia 1964 r. Kodeks cywilny, t.j. Dz. U. 2020r. poz. 1740 ze zm.
- 3) Ustawa z dnia 20 czerwca 1997 r. Prawo o ruchu drogowym, t.j. Dz. U. z 2021 r. poz. 450 ze zm., zwana dalej Prawo o ruchu drogowym;
- 4) Ustawa z dnia 21 marca 1985r. o drogach publicznych, t.j. Dz. U. z 2020 r. poz. 470 ze zm.
- 5) Ustawa z dnia 20 maja 1985 r. Kodeks wykroczeń (Dz.U.2019 poz. 821 ze zm.)
- 6) Rozporządzenie Ministrów Infrastruktury oraz Spraw Wewnętrznych i Administracji z dnia 31 lipca 2002 r. w sprawie znaków i sygnałów drogowych (t.j. Dz.U. z 2019 poz. 2310), zwane dalej rozporządzeniem Ministrów w sprawie znaków.
- 7) Ministra Infrastruktury z dnia 3 lipca 2003 r. w sprawie szczegółowych warunków technicznych dla znaków i sygnałów drogowych oraz urządzeń bezpieczeństwa ruchu drogowego i warunków ich umieszczania na drogach, (t.j. Dz. U. z 2019 poz. 2311, zwane dalej rozporządzeniem w sprawie warunków technicznych dla znaków);
- 8) Rozporządzenie Ministra Infrastruktury z dnia 23 września 2003 r. w sprawie szczegółowych warunków zarządzania ruchem na drogach oraz wykonywania nadzoru nad tym zarządzeniem (Dz. U. 2017 poz. 784 ze zm.)
- 9) Zarządzenie nr 36/2021 Dyrektora Generalnego Lasów Państwowych z dnia 28 maja 2021 r. w sprawie wytycznych dotyczących korzystania z dróg leśnych, a także ich oznakowania i udostępniania dla ruchu pojazdami silnikowymi, zaprzęgowymi i motorowerami (zn. ZI.771.44.2021)
- 10) Rozdział 7.8 Księgi identyfikacji wizualnej Państwowego Gospodarstwa Leśnego Lasy Państwowe.

2. Cel i zakres opracowania

Niniejsze opracowanie ma na celu określenie szczegółowych zasad korzystania z dróg leśnych udostępnionych do ruchu publicznego dla pojazdów silnikowych, zaprzęgowych i motorowerów. Projekt przedstawia wytyczne dotyczące niezbędnego oznakowania drogi i kryteriów udostępnienie w wybranych charakterystycznych odcinkach wymagających wskazania i precyzyjnego wyjaśnienia co do wymogów poruszania się po analizowanej drodze. Opracowanie swym zakresem obejmuje odcinek drogi długości 0,37 km znajdujący się pomiędzy drogami gminnymi w ciągu ul. Staszica w miejscowości Złoty Stok. Rozpatrywana droga położona jest w Leśnictwie Złoty Stok w Nadleśnictwie Bardo Śląskie, na terenie oddziału leśnego 186c,198a,198b, administracyjnie jest to obszar działki nr 1011, 1039 znajdującej się w obrębie ewidencyjnym 0007 Złoty Stok, gmina Złoty Stok, powiat ząbkowicki.

3. Charakterystyka drogi.

Droga leśna z jezdnią o jednym pasie ruchu. Charakterystyczne podstawowe parametry techniczne dla drogi na udostępnionym odcinku:

- droga : wewnętrzna,
- klasa techniczna drogi leśnej: boczna
- nawierzchnia : asfaltowa
- długość drogi 0,37 km
- szerokość drogi 5m
- szerokość korony 5m
- szerokość poboczy :0,5m

4. Opis stanu istniejącego.

W chwili obecnej drogi nie są oznakowane i nieudostępnione do ruchu publicznego. Wjazd na drogę leśną odbywa się z drogi gminnej i jest jej kontynuacją. Droga leśna posiada nawierzchnię asfaltową. Jezdnia szerokości 5 m z jednym pasem ruchu. W drodze nie występują obiekty mostowe ani przepusty. Brak wyposażenia technicznego w postaci: chodników, słupków referencyjnych czy wskaźnikowych oraz znaków pionowych. Wzdłuż jednego pobocza barierka drewniana.

5. Opis projektowanych rozwiązań.

Założenia podmiotu zarządzającego drogą wewnętrzną zakładają udostępnienie drogi do ruchu publicznego. Udostępnienie uzasadnione jest szczególnym przypadkiem podyktowanym warunkami lokalnymi oraz potrzebami społecznymi. W związku z zamiarem udostępnienia drogi leśnej wewnętrznej do ruchu publicznego wprowadza się stałą organizację ruchu w leśnictwie Złoty Stok dla drogi leśnej w oddz. 186c,198a,198b.

Organizacja ruchu będzie polegać na oznakowaniu:

1) Wjazd na drogę leśną z drogi gminnej należy oznakować znakami:

- tablicą informacyjną „TL-2” ustawioną w odległości 20 m od granicy pasa drogowego drogi gminnej,
- D-52 „strefa ruchu” łącznie ze znakiem B-33 „ograniczenie prędkości” od strony wjazdu i znak D-53 „koniec strefy ruchu” umieszczony na odwrocie znaku D-52. Znaki należy zamontować na jednym słupku w odległości 25m od granicy pasa drogowego drogi gminnej

2) Wjazd na drogę leśną z drogi gminnej od strony parkingu Skalisko należy oznakować znakami

- tablicą informacyjną „TL-2” ustawioną w odległości 20 m od granicy pasa drogowego drogi gminnej,
- D-52 „strefa ruchu” łącznie ze znakiem B-33 „ograniczenie prędkości” od strony wjazdu i znak D-53 „koniec strefy ruchu” umieszczony na odwrocie znaku D-52. Znaki należy zamontować na jednym słupku w odległości 25m od granicy pasa drogowego drogi gminnej

Lokalizacja znaków została pokazana na planie sytuacyjnym – rys. nr 1

6. Opis występujących zagrożeń i utrudnień.

Droga leśna w oddz. 186c,198a,198b stanowi drogę o jezdni z jednym pasem ruchu, na którym ruch odbywa się na przemian w dwóch kierunkach, mogą występować utrudnienia związane z wymijaniem pojazdów jadących w kierunkach przeciwnych. Również dlatego nie przewiduje się możliwości wyprzedzania innych pojazdów.

Na drodze leśnej mogą wystąpić ponadto różne zagrożenia i utrudnienia, w szczególności związane ze zwężeniem drogi, wybojów, okresowego oblodzenia, zwierząt leśnych, ruchu pojazdów specjalistycznych i inne.

Podczas korzystania z dróg leśnych należy zachować szczególną ostrożność

7. Sposób umieszczania znaków.

Znaki należy umocować na bezpiecznych konstrukcjach wsporczych, wykonanych z materiałów trwałych. Nie wykonuje się z betonu tych części konstrukcji wsporczych, które wystają powyżej poziomu gruntu więcej niż 0,15 m. Konstrukcje wsporcze powinny posiadać aprobaty techniczne i certyfikaty potwierdzające zgodność z Polską Normą dotyczącą bezpieczeństwa konstrukcji wsporczych.

Jeżeli na warunki lokalne istnieje konieczność zastosowania dwóch lub trzech znaków na jednym słupku lub wysięgniku, można je umieszczać w układzie pionowym lub poziomym. Znaki na drogach z poboczem należy umieszczać tak, aby odległość znaku od krawędzi korony drogi była nie mniejsza niż 0,5m. W przypadku gdy warunki terenowe nie pozwalają na umieszczenie znaku poza koroną drogi, znak powinien być umieszczony;

- na drogach z poboczami gruntowymi- na poboczu w odległości nie mniejszej niż 0,50m od krawędzi jezdni. Na drogach wewnętrznych należy stosować znaki wielkości: znaki małe (M), lub znaki mini(MI) określone zgodnie z rozporządzeniem Ministra Infrastruktury z dnia 9 września 2019 roku w sprawie szczegółowych warunków technicznych dla znaków i sygnałów drogowych oraz urządzeń bezpieczeństwa ruchu drogowego i warunków ich umieszczania na drogach (Dz. U. 2019 poz. 2311 ze zm.). Zapisy wymienionego rozporządzenia w zakresie sposobu oznakowania, umieszczania znaków, ich wymiarów i mocowania stosuje się odpowiednio.

8. Przewidywany termin wprowadzenia przedmiotowej organizacji ruchu:

Przewidywany termin wprowadzenia stałej organizacji ruchu – niezwłocznie po zatwierdzeniu projektu organizacji ruchu przez podmiot zarządzający drogą wewnętrzną – Nadleśniczego Nadleśnictwa Bardo Śląskie. Szacuje się, że zatwierdzenie organizacji ruchu dla analizowanej udostępnianej drogi leśnej nastąpi w miesiącu wrzesień 2022.

Należy mieć na uwadze, że stosownie do zapisów:

- *Art. 10 ust. 2 pkt. 5) ustawy z dnia 20 czerwca 1987 roku Prawo o ruchu drogowym (Dz. U. 2020 poz. 110 ze zm.) – Wojewoda sprawuje nadzór nad zarządzaniem ruchem na drogach: wewnętrznych położonych w strefach ruchu lub strefach zamieszkania*
- *Art. 10 ust. 7 ww. ustawy – zarządzanie ruchem na drogach wewnętrznych w tym w strefie ruchu i strefie zamieszkania, należy do podmiotu zarządzającego tymi drogami*

- § 3 ust. 1a pkt. 1),2),3) rozporządzenia Ministra Infrastruktury z dnia 23 września 2003 roku w sprawie szczegółowych warunków zarządzania ruchem na drogach oraz wykonywania nadzoru nad tym zarządzeniem (Dz. U. 2017 poz. 784 ze zm.) – podmiot zarządzający drogą wewnętrzną:
 - rozpatruje projekt organizacji ruchu oraz wnioski dotyczące zmian organizacji ruchu,
 - opracowuje lub zleca do opracowania projekty organizacji ruchu uwzględniające wnioski z przeprowadzonych analiz organizacji i bezpieczeństwa ruchu,
 - zatwierdza organizację ruchu na podstawie złożonych projektów organizacji ruchu
- § 3 ust. 3 ww. rozporządzenia – w przypadku drogi wewnętrznej objętej strefą zamieszkania albo strefą ruchu organ sprawujący nadzór nad zarządzaniem ruchem podejmuje, na podstawie wniosku zainteresowanego podmiotu złożonego do tego organu działania w zakresie określonym w ust. 2 pkt. 1
- Ust. 2 pkt. 1 ww § rozporządzenia – organ sprawujący nadzór nad zarządzaniem ruchem dokonuje oceny organizacji ruchem w zakresie:
 - zgodności z obowiązującymi przepisami ,
 - bezpieczeństwa ruchu drogowego,
- § 7 ust. 3 pkt. 3 ww. rozporządzenia – opinia Policji nie jest wymagana w przypadku projektu organizacji ruchu na drodze wewnętrznej
- § 6 ust. 4 zarządzenia nr 36 Dyrektora Generalnego Lasów Państwowych z dnia 28 maja 2021r. w sprawie wytycznych dotyczących korzystania z dróg leśnych, a także ich oznakowania i udostępniania dla ruchu pojazdami silnikowymi, zaprzęgowymi i motorowerami (ZI.771.44.2021)- ... projekt organizacji ruchu na drodze leśnej, udostępnionej do ruchu publicznego nie wymaga zatwierdzenia przez wojewodę. Organ ten może zweryfikować projekt organizacji ruchu, na wniosek zainteresowanego.

Projekt organizacji ruchu obejmujący swym zakresem wyłącznie drogę wewnętrzną zatwierdza podmiot zarządzający tą drogą i projekt ten nie wymaga żadnych opinii innych organów. Może zostać natomiast poddany na wniosek zainteresowanego ocenie przez organy sprawujące ruch na zarządzaniem ruchem.

9. Spis załączonych rysunków:

Nr rysunku	Nazwa rysunku	Zakres rysunku	Skala
Rys. 1	Plan sytuacyjny	Połączenie z drogą gminą	1:1000
Rys. 2	Plan sytuacyjny	Zakres opracowania	1:25000

10. Zestawienie znaków i tablic:

L.p.	Nr znaku/tablicy	Nazwa znaku/tablicy	Rodzaj znaku/tablicy	Podstawa*
1.	D-52	„strefa ruchu”	informacyjny	1
2.	D-53	„koniec strefy ruchu”	informacyjny	1
3.	B-33	„ograniczenie prędkości”	zakazu	1
4.	TL-2	Tablica informacyjna TL-2	informacyjny	2

* podstawa zastosowania określonego znaku/ tablicy:

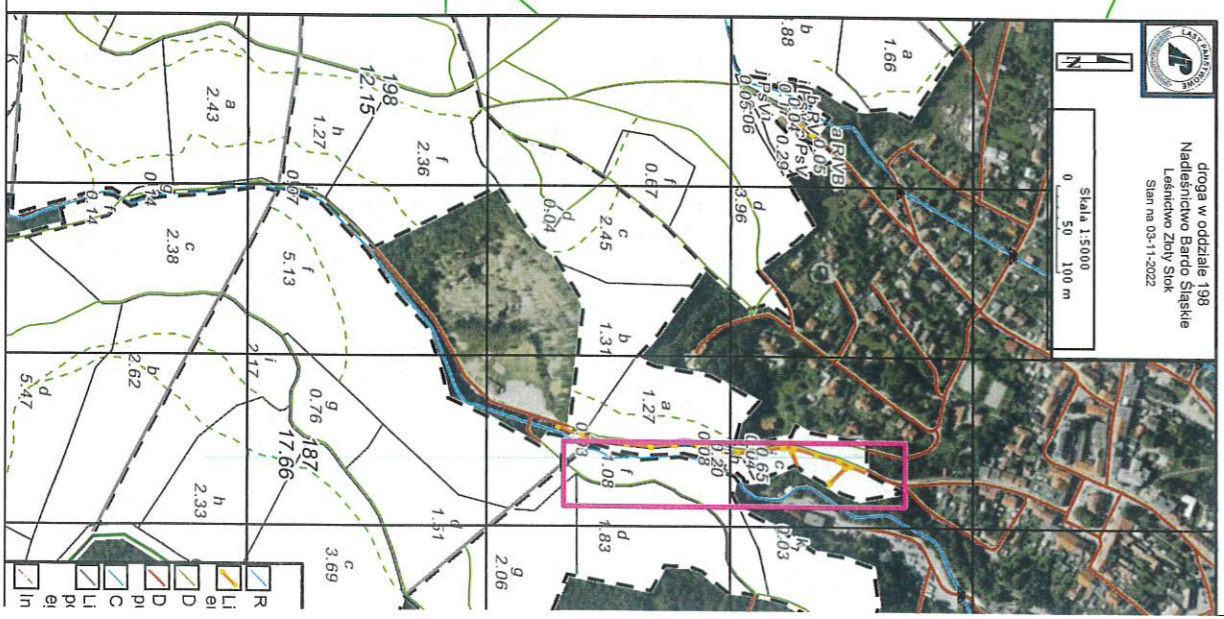
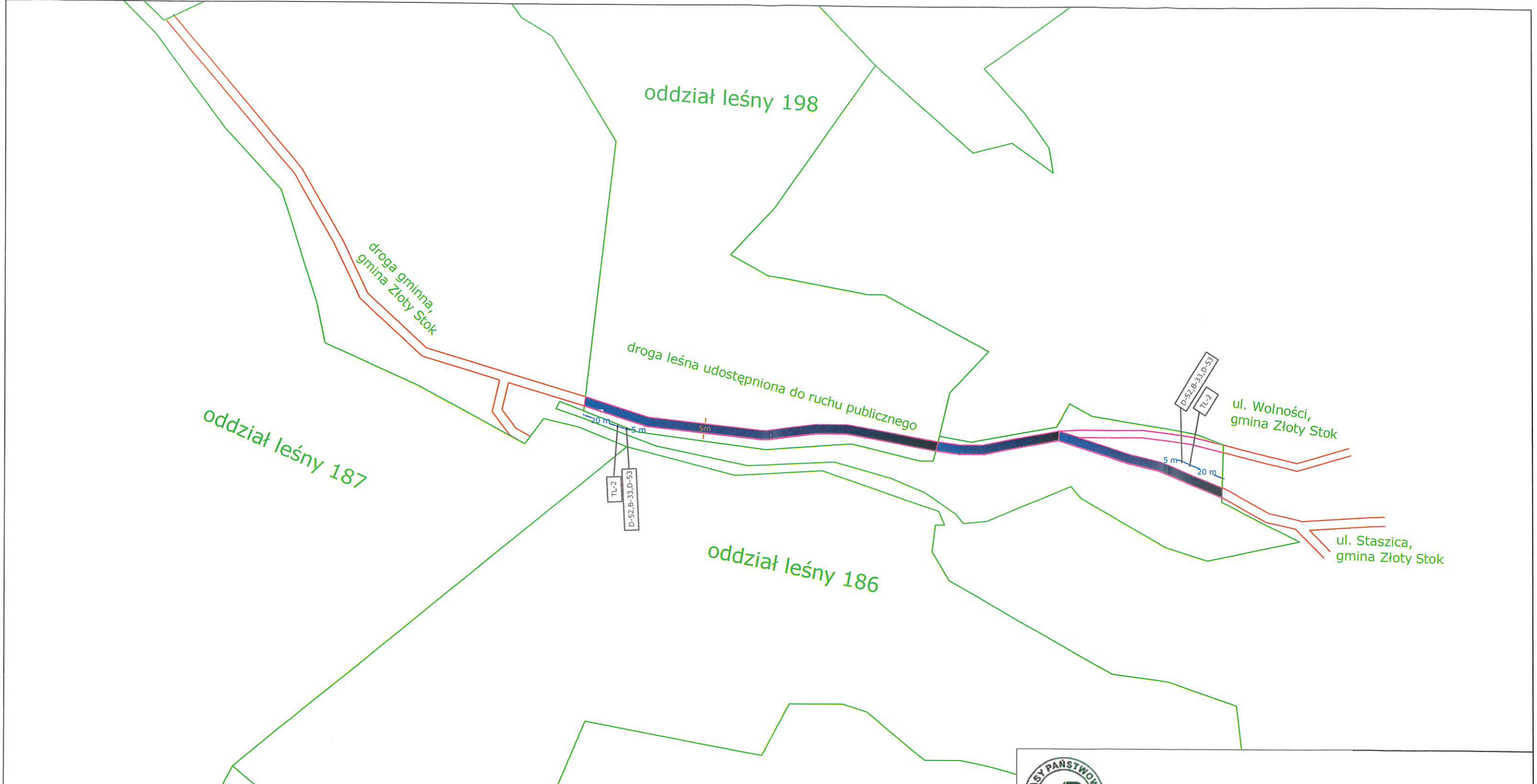
1- załącznik do rozporządzenia Ministrów Infrastruktury oraz Spraw Wewnętrznych i Administracji z dnia 31 lipca 2002 roku w sprawie znaków i sygnałów drogowych (Dz. U. 2019 poz. 2310 ze zm.) – Spis wzorów znaków i sygnałów drogowych

2- Załącznik nr 4 do Zarządzenia nr 36 Dyrektora Generalnego Lasów Państwowych z dnia 28 maja 2021 roku w sprawie wprowadzenia wytycznych dotyczących korzystania z dróg leśnych, a także ich oznakowania i udostępniania dla ruchu pojazdami silnikowymi, zaprzęgowymi i motorowerami (ZI.771.12.2021).

11. Uwagi końcowe:

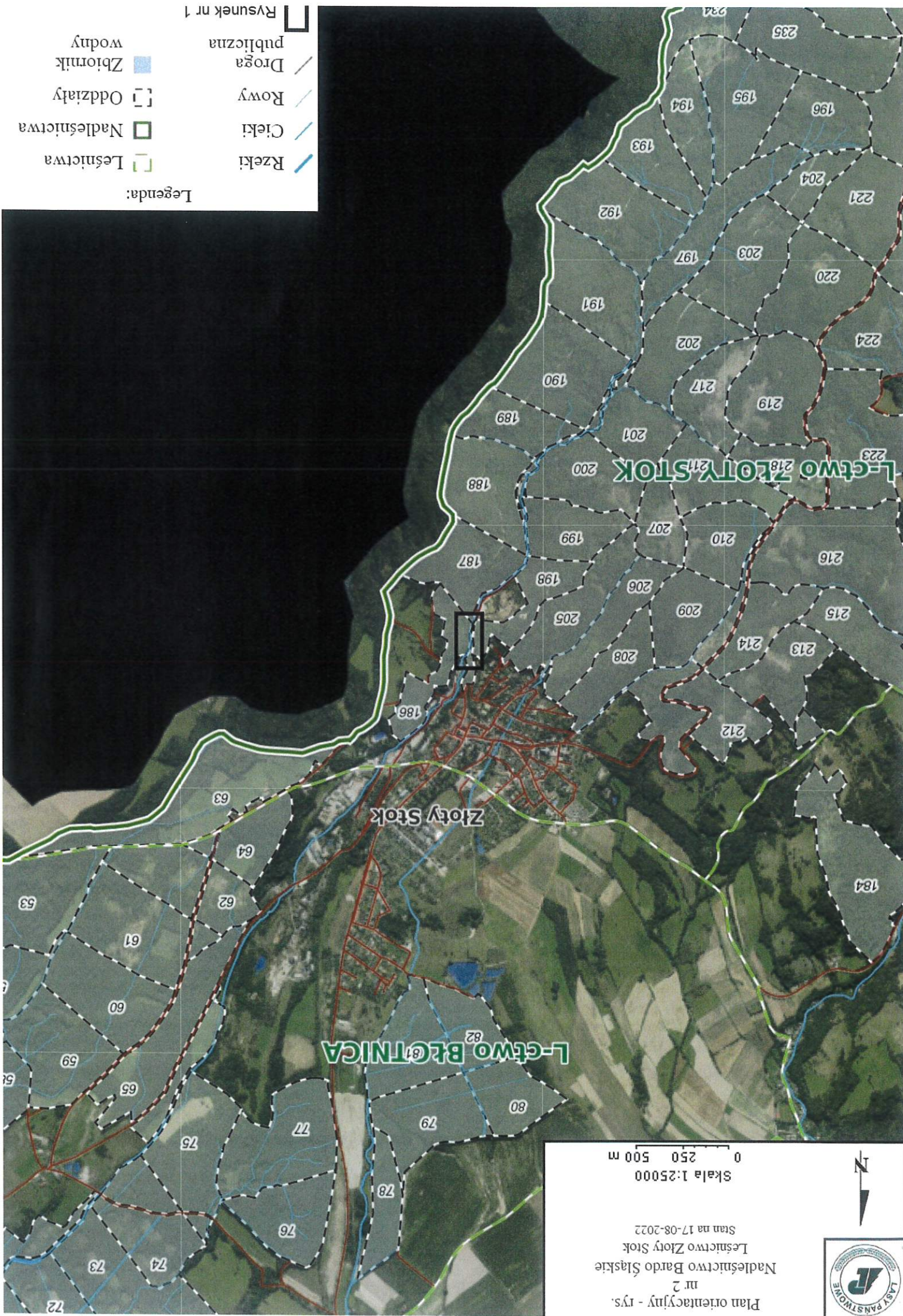
- Na drogach leśnych udostępnionych do ruchu publicznego mają zastosowanie przepisy ustawy z dnia 20 czerwca 1987 roku Prawo o ruchu drogowym (Dz. U. 2020 poz. 110 ze zm.)
- Strefa ruchu – oznacza obszar wyznaczony na drodze wewnętrznej, w którym obowiązują wszystkie przepisy drogowe, jak na drodze publicznej. Dlatego zarządca drogi ustanawiając strefę ruchu, jednocześnie informuje o konieczności stosowania się do przepisów.
Znak informacyjny D-53 ustawiony przed wjazdem na drogę publiczną oznacza jednocześnie konieczność ustąpienia pierwszeństwa innym pojazdom lub uczestnikom ruchu na tej drodze.
- Na wszystkich drogach leśnych obowiązuje ograniczenie prędkości do 30 km/h (o ile znaki drogowe nie stanowią inaczej)
- Na drogach leśnych obowiązuje : zakaz wyprzedzania oraz używania sygnałów dźwiękowych
- W odniesieniu do dróg krzyżujących się, kierujący pojazdem jest obowiązany zachować szczególną ostrożność , w miejscach tych obowiązują zasady kolejności przejazdu jak na skrzyżowaniu równorzędnym, o ile zastosowane znaki drogowe nie wskazują inaczej
- Podczas korzystania z dróg leśnych i konieczności zatrzymania pojazdu należy pozostawić pojazd w taki sposób, aby nie utrudniać poruszania się lub nie stwarzać zagrożenia dla innych użytkowników
- Zarządca drogi nie ponosi odpowiedzialności za skutki nieprzestrzegania postanowień i wytycznych ustanowionych w związku z udostępnieniem dróg leśnych do ruchu publicznego.

CZĘŚĆ II
GRAFICZNA (RYSUNKOWA)



Nadleśnictwo Bardo Śląskie

Nazwa rysunku	Plan sytuacyjny	Skala 1:2000	Nr rys. 1
Obiekt	Droga leśna w oddz.186,198 w leśnictwie Złoty Stok		
Branża	Inżynieria drogowa		
Zarządca	Skarb Państwa - PGL LP Nadleśnictwo Bardo Śląskie		
Lokalizacja	Powiat Ząbkowicki, Gmina Złoty Stok , Obręb 0007 Złoty Stok, dz. nr 1039,1011		
Data opracowania	26.10.2022r.		
Autor opracowania	Dominika Minta	Podpis	




- Legenda:
- Rzeki
 - Cieki
 - Rowy
 - Droga publiczna
 - Rysunek nr 1
 - Lesnictwa
 - Nadleśnictwa
 - Oddziały
 - Zbiornik wodny

Plan orientacyjny - rys.
 nr 2
 Nadleśnictwo Bardo Śląskie
 Lesnictwo Złoty Stok
 Stan na 17-08-2022

Skala 1:25000
 0 250 500 m



PROJEKT ORGANIZACJI RUCHU DLA DROGI LEŚNEJ UDOSTĘPNIONEJ DO
RUCHU PUBLICZNEGO DLA POJAZDÓW SILNIKOWYCH , ZAPRZĘGOWYCH I
MOTOROWERÓW NA TERNIE NADLEŚNICTWA BARDO ŚLĄSKIE

Temat	Udostępnienie do ruchu publicznego leśnej drogi wewnętrznej
Branża	Inżynierska drogowa – stała organizacja ruchu
Zarządca	Skarb Państwa Gospodarstwo Leśne Lasy Państwowe Nadleśnictwo Bardo Śląskie, ul. Noworudzka 9a, 57-256 Bardo
Lokalizacja	Powiat Ząbkowicki , gmina Bardo Obręb ewidencyjny 005 Bardo dz. nr 754 Leśnictwo Opolnica , oddział leśnych :238
Data opracowania	
Autor opracowania	Dominia Minta 

CZĘŚĆ I

OPIS TECHNICZNY

1. Podstawa prawna:

- 1) Ustawa z dnia 28 września 1991 r. o lasach, t.j. Dz. U. z 2020 r. poz. 1463 ze zm., zwana dalej ustawą o lasach;
- 2) Ustawa z dnia 23 kwietnia 1964 r. Kodeks cywilny, t.j. Dz. U. 2020r. poz. 1740 ze zm.
- 3) Ustawa z dnia 20 czerwca 1997 r. Prawo o ruchu drogowym, t.j. Dz. U. z 2021 r. poz. 450 ze zm., zwana dalej Prawo o ruchu drogowym;
- 4) Ustawa z dnia 21 marca 1985r. o drogach publicznych, t.j. Dz. U. z 2020 r. poz. 470 ze zm.
- 5) Ustawa z dnia 20 maja 1985 r. Kodeks wykroczeń (Dz.U.2019 poz. 821 ze zm.)
- 6) Rozporządzenie Ministrów Infrastruktury oraz Spraw Wewnętrznych i Administracji z dnia 31 lipca 2002 r. w sprawie znaków i sygnałów drogowych (t.j. Dz.U. z 2019 poz. 2310), zwane dalej rozporządzeniem Ministrów w sprawie znaków.
- 7) Ministra Infrastruktury z dnia 3 lipca 2003 r. w sprawie szczegółowych warunków technicznych dla znaków i sygnałów drogowych oraz urządzeń bezpieczeństwa ruchu drogowego i warunków ich umieszczania na drogach, (t.j. Dz. U. z 2019 poz. 2311, zwane dalej rozporządzeniem w sprawie warunków technicznych dla znaków);
- 8) Rozporządzenie Ministra Infrastruktury z dnia 23 września 2003 r. w sprawie szczegółowych warunków zarządzania ruchem na drogach oraz wykonywania nadzoru nad tym zarządzeniem (Dz. U. 2017 poz. 784 ze zm.)
- 9) Zarządzenie nr 36/2021 Dyrektora Generalnego Lasów Państwowych z dnia 28 maja 2021 r. w sprawie wytycznych dotyczących korzystania z dróg leśnych, a także ich oznakowania i udostępniania dla ruchu pojazdami silnikowymi, zaprzęgowymi i motorowerami (zn. ZI.771.44.2021)
- 10) Rozdział 7.8 Księgi identyfikacji wizualnej Państwowego Gospodarstwa Leśnego Lasy Państwowe.

2. Cel i zakres opracowania

Niniejsze opracowanie ma na celu określenie szczegółowych zasad korzystania z dróg leśnych udostępnionych do ruchu publicznego dla pojazdów silnikowych, zaprzęgowych i motorowerów. Projekt przedstawia wytyczne dotyczące niezbędnego oznakowania drogi i kryteriów udostępnienie w wybranych charakterystycznych odcinkach wymagających wskazania i precyzyjnego wyjaśnienia co do wymogów poruszania się po analizowanej drodze. Opracowanie swym zakresem obejmuje odcinek drogi długości 0,34 km znajdujący się pomiędzy drogami gminnymi w ciągu ul. Skalnej w miejscowości Bardo. Rozpatrywana droga położona jest w Leśnictwie Opolnica w Nadleśnictwie Bardo Śląskie, na terenie oddziału leśnego 238, administracyjnie jest to obszar działki nr 754 znajdującej się w obrębie ewidencyjnym 0005 Bardo, gmina Bardo, powiat ząbkowicki.

3. Charakterystyka drogi.

Droga leśna z jezdnią o jednym pasie ruchu. Charakterystyczne podstawowe parametry techniczne dla drogi na udostępnionym odcinku:

- droga : wewnętrzna,
- klasa techniczna drogi leśnej: boczna
- nawierzchnia : asfaltowa
- długość drogi 0,34 km
- szerokość drogi 4m
- szerokość korony 4 m
- szerokość poboczy :0,5m

4. Opis stanu istniejącego.

W chwili obecnej drogi nie są oznakowane i nieudostępnione do ruchu publicznego. Wjazd na drogę leśną odbywa się z drogi gminnej i jest jej kontynuacją. Droga leśna posiada nawierzchnię asfaltową. Jezdnia szerokości 4 m z jednym pasem ruchu. W drodze nie występują obiekty mostowe ani przepusty. Brak wyposażenia technicznego w postaci: chodników, barierek, słupków referencyjnych czy wskaźnikowych oraz znaków pionowych

5. Opis projektowanych rozwiązań.

Założenia podmiotu zarządzającego drogą wewnętrzną zakładają udostępnienie drogi do ruchu publicznego. Udostępnienie uzasadnione jest szczególnym przypadkiem podyktowanym warunkami lokalnymi oraz potrzebami społecznymi. W związku z zamiarem udostępnienia drogi leśnej wewnętrznej do ruchu publicznego wprowadza się stałą organizację ruchu w leśnictwie Opolnica dla drogi leśnej w oddz. 238.

Organizacja ruchu będzie polegać na oznakowaniu:

1) Wjazd na drogę leśną z drogi gminnej należy oznakować znakami:

- tablicą informacyjną „TL-2” ustawioną w odległości 20 m od granicy pasa drogowego drogi gminnej ,
- D-52 „strefa ruchu” łącznie ze znakiem B-33 „ograniczenie prędkości” od strony wjazdu i znak D-53 „koniec strefy ruchu” umieszczony na odwrocie znaku D-52. Znaki należy zamontować na jednym słupku w odległości 25m od granicy pasa drogowego drogi gminnej

2) Wjazd na drogę leśną z drogi gminnej od strony obrywu skalnego należy oznakować znakami

- tablicą informacyjną „TL-2” ustawioną w odległości 20 m od granicy pasa drogowego drogi gminnej ,
- D-52 „strefa ruchu” łącznie ze znakiem B-33 „ograniczenie prędkości” od strony wjazdu i znak D-53 „koniec strefy ruchu” umieszczony na odwrocie znaku D-52. Znaki należy zamontować na jednym słupku w odległości 25m od granicy pasa drogowego drogi gminnej

Lokalizacja znaków została pokazana na planie sytuacyjnym – rys. nr 1

6. Opis występujących zagrożeń i utrudnień.

Droga leśna w oddz. 238 stanowi drogę o jezdni z jednym pasem ruchu, na którym ruch odbywa się na przemian w dwóch kierunkach, mogą występować utrudnienia

związane z wymijaniem pojazdów jadących w kierunkach przeciwnych. Również dlatego nie przewiduje się możliwości wyprzedzania innych pojazdów.

Na drodze leśnej mogą wystąpić ponadto różne zagrożenia i utrudnienia, w szczególności związane ze zwężeniem drogi, wybojów, okresowego oblodzenia, zwierząt leśnych, ruchu pojazdów specjalistycznych i inne.

Podczas korzystania z dróg leśnych należy zachować szczególną ostrożność

7. Sposób umieszczania znaków.

Znaki należy umocować na bezpiecznych konstrukcjach wsporczych, wykonanych z materiałów trwałych. Nie wykonuje się z betonu tych części konstrukcji wsporczych, które wystają powyżej poziomu gruntu więcej niż 0,15 m. Konstrukcje wsporcze powinny posiadać aprobaty techniczne i certyfikaty potwierdzające zgodność z Polską Normą dotyczącą bezpieczeństwa konstrukcji wsporczych.

Jeżeli na warunki lokalne istnieje konieczność zastosowania dwóch lub trzech znaków na jednym słupku lub wysięgniku, można je umieszczać w układzie pionowym lub poziomym. Znaki na drogach z poboczem należy umieszczać tak, aby odległość znaku od krawędzi korony drogi była nie mniejsza niż 0,5m. W przypadku gdy warunki terenowe nie pozwalają na umieszczenie znaku poza koroną drogi, znak powinien być umieszczony;

- na drogach z poboczami gruntowymi- na poboczu w odległości nie mniejszej niż 0,50m od krawędzi jezdni. Na drogach wewnętrznych należy stosować znaki wielkości: znaki małe (M), lub znaki mini(MI) określone zgodnie z rozporządzeniem Ministra Infrastruktury z dnia 9 września 2019 roku w sprawie szczegółowych warunków technicznych dla znaków i sygnałów drogowych oraz urządzeń bezpieczeństwa ruchu drogowego i warunków ich umieszczania na drogach (Dz. U. 2019 poz. 2311 ze zm.). Zapisy wymienionego rozporządzenia w zakresie sposobu oznakowania, umieszczania znaków, ich wymiarów i mocowania stosuje się odpowiednio.

8. Przewidywany termin wprowadzenia przedmiotowej organizacji ruchu:

Przewidywany termin wprowadzenia stałej organizacji ruchu – niezwłocznie po zatwierdzeniu projektu organizacji ruchu przez podmiot zarządzający drogą wewnętrzną – Nadleśniczego Nadleśnictwa Bardo Śląskie. Szacuje się, że zatwierdzenie organizacji ruchu dla analizowanej udostępnianej drogi leśnej nastąpi w miesiącu wrzesień 2022.

Należy mieć na uwadze, że stosownie do zapisów:

- *Art. 10 ust. 2 pkt. 5) ustawy z dnia 20 czerwca 1987 roku Prawo o ruchu drogowym (Dz. U. 2020 poz. 110 ze zm.) – Wojewoda sprawuje nadzór nad zarządzaniem ruchem na drogach: wewnętrznych położonych w strefach ruchu lub strefach zamieszkania*
- *Art. 10 ust. 7 ww. ustawy – zarządzanie ruchem na drogach wewnętrznych w tym w strefie ruchu i strefie zamieszkania, należy do podmiotu zarządzającego tymi drogami*
- *§ 3 ust. 1a pkt. 1),2),3) rozporządzenia Ministra Infrastruktury z dnia 23 września 2003 roku w sprawie szczegółowych warunków zarządzania*

ruchem na drogach oraz wykonywania nadzoru nad tym zarządzeniem (Dz. U. 2017 poz. 784 ze zm.) – podmiot zarządzający drogą wewnętrzną:

- rozpatruje projekt organizacji ruchu oraz wnioski dotyczące zmian organizacji ruchu,
 - opracowuje lub zleca do opracowania projekty organizacji ruchu uwzględniające wnioski z przeprowadzonych analiz organizacji i bezpieczeństwa ruchu,
 - zatwierdza organizację ruchu na podstawie złożonych projektów organizacji ruchu
- § 3 ust. 3 ww. rozporządzenia – w przypadku drogi wewnętrznej objętej strefą zamieszkania albo strefą ruchu organ sprawujący nadzór nad zarządzaniem ruchem podejmuje, na podstawie wniosku zainteresowanego podmiotu złożonego do tego organu działania w zakresie określonym w ust. 2 pkt. 1
 - Ust. 2 pkt. 1 ww § rozporządzenia – organ sprawujący nadzór nad zarządzaniem ruchem dokonuje oceny organizacji ruchem w zakresie:
 - zgodności z obowiązującymi przepisami ,
 - bezpieczeństwa ruchu drogowego,
 - § 7 ust. 3 pkt. 3 ww. rozporządzenia – opinia Policji nie jest wymagana w przypadku projektu organizacji ruchu na drodze wewnętrznej
 - § 6 ust. 4 zarządzenia nr 36 Dyrektora Generalnego Lasów Państwowych z dnia 28 maja 2021r. w sprawie wytycznych dotyczących korzystania z dróg leśnych, a także ich oznakowania i udostępniania dla ruchu pojazdami silnikowymi, zaprzęgowymi i motorowerami (ZI.771.44.2021)- ... projekt organizacji ruchu na drodze leśnej, udostępnionej do ruchu publicznego nie wymaga zatwierdzenia przez wojewodę. Organ ten może zweryfikować projekt organizacji ruchu, na wniosek zainteresowanego.

Projekt organizacji ruchu obejmujący swym zakresem wyłącznie drogę wewnętrzną zatwierdza podmiot zarządzający tą drogą i projekt ten nie wymaga żadnych opinii innych organów. Może zostać natomiast poddany na wniosek zainteresowanego ocenie przez organy sprawujące ruch na zarządzaniem ruchem.

9. Spis załączonych rysunków:

Nr rysunku	Nazwa rysunku	Zakres rysunku	Skala
Rys. 1	Plan sytuacyjny	Połączenie z drogą gminą	1:1000
Rys. 2	Plan sytuacyjny	Zakres opracowania	1:25000

10. Zestawienie znaków i tablic:

L.p.	Nr znaku/tablicy	Nazwa znaku/tablicy	Rodzaj znaku/tablicy	Podstawa*
1.	D-52	„ strefa ruchu”	informacyjny	1
2.	D-53	„ koniec strefy ruchu”	informacyjny	1
3.	B-33	„ograniczenie prędkości”	zakazu	1
4.	TL-2	Tablica informacyjna TL-2	informacyjny	2

* podstawa zastosowania określonego znaku/ tablicy:

1- załącznik do rozporządzenia Ministrów Infrastruktury oraz Spraw Wewnętrznych i Administracji z dnia 31 lipca 2002 roku w sprawie znaków i sygnałów drogowych (Dz. U. 2019 poz. 2310 ze zm.) – Spis wzorów znaków i sygnałów drogowych

2- Załącznik nr 4 do Zarządzenia nr 36 Dyrektora Generalnego Lasów Państwowych z dnia 28 maja 2021 roku w sprawie wprowadzenia wytycznych dotyczących korzystania z dróg leśnych, a także ich oznakowania i udostępniania dla ruchu pojazdami silnikowymi , zaprzęgowymi i motorowerami (ZI.771.12.2021).

11. Uwagi końcowe:

- Na drogach leśnych udostępnionych do ruchu publicznego mają zastosowanie przepisy ustawy z dnia 20 czerwca 1987 roku Prawo o ruchu drogowym (Dz. U. 2020 poz. 110 ze zm.)
- Strefa ruchu – oznacza obszar wyznaczony na drodze wewnętrznej, w którym obowiązują wszystkie przepisy drogowe, jak na drodze publicznej. Dlatego zarządca drogi ustanawiając strefę ruchu, jednocześnie informuje o konieczności stosowania się do przepisów.
Znak informacyjny D-53 ustawiony przed wjazdem na drogę publiczną oznacza jednocześnie konieczność ustąpienia pierwszeństwa innym pojazdom lub uczestnikom ruchu na tej drodze.
- Na wszystkich drogach leśnych obowiązuje ograniczenie prędkości do 30 km/h (o ile znaki drogowe nie stanowią inaczej)
- Na drogach leśnych obowiązuje : zakaz wyprzedzania oraz używania sygnałów dźwiękowych
- W odniesieniu do dróg krzyżujących się, kierujący pojazdem jest obowiązany zachować szczególną ostrożność , w miejscach tych obowiązują zasady kolejności przejazdu jak na skrzyżowaniu równorzędnym, o ile zastosowane znaki drogowe nie wskazują inaczej
- Podczas korzystania z dróg leśnych i konieczności zatrzymania pojazdu należy pozostawić pojazd w taki sposób, aby nie utrudniać poruszania się lub nie stwarzać zagrożenia dla innych użytkowników
- Zarządca drogi nie ponosi odpowiedzialności za skutki nieprzestrzegania postanowień i wytycznych ustanowionych w związku z udostępnieniem dróg leśnych do ruchu publicznego.

CZEŚĆ II
GRAFICZNA (RYSUNKOWA)

droga gminna, Bardo ul. Skalna

obszar gminy Bardo

droga gminna, Bardo ul. Skalna

oddział leśny 238

droga leśna udostępniona do ruchu publicznego

D-52,B-33,D-53

TL-2

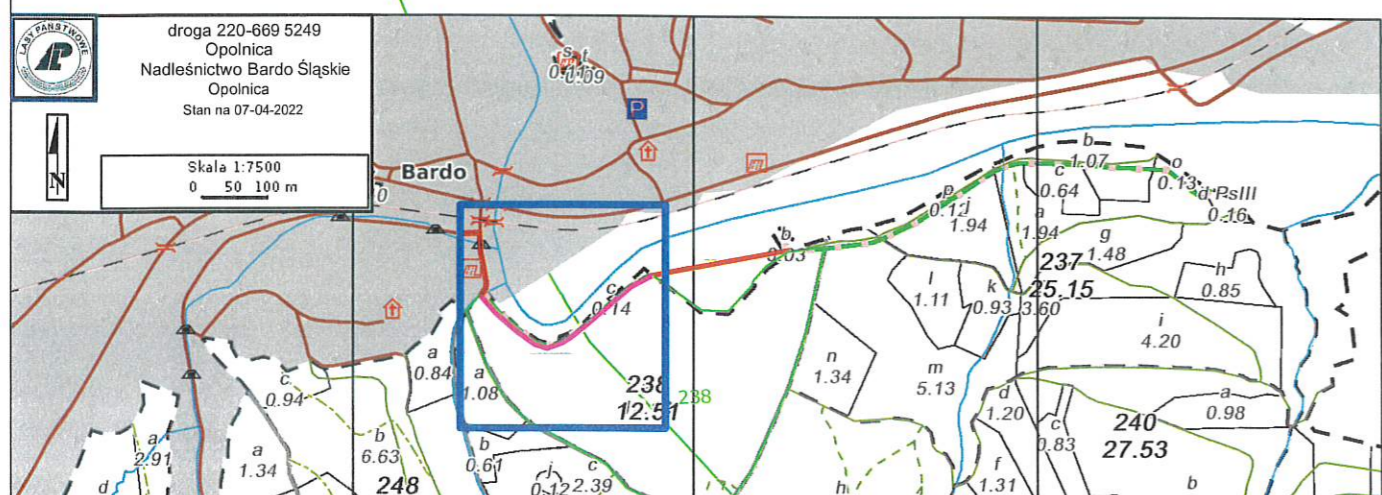
TL-2

D-52,B-33,D-53



Nadleśnictwo Bardo Śląskie

Nazwa rysunku	Plan sytuacyjny	Skala 1:1000	Nr rys. 1
Obiekt	Droga leśna w oddz.238 w leśnictwie Opolnica		
Branża	Inżynieria drogowa		
Zarządca	Skarb Państwa - PGL LP Nadleśnictwo Bardo Śląskie		
Lokalizacja	Powiat Ząbkowicki , Gmina Bardo , Obręb 0005 Bardo, dz. nr 754		
Data opracowania	26.10.2022r.		
Autor opracowania	Dominika Minta	Podpis	

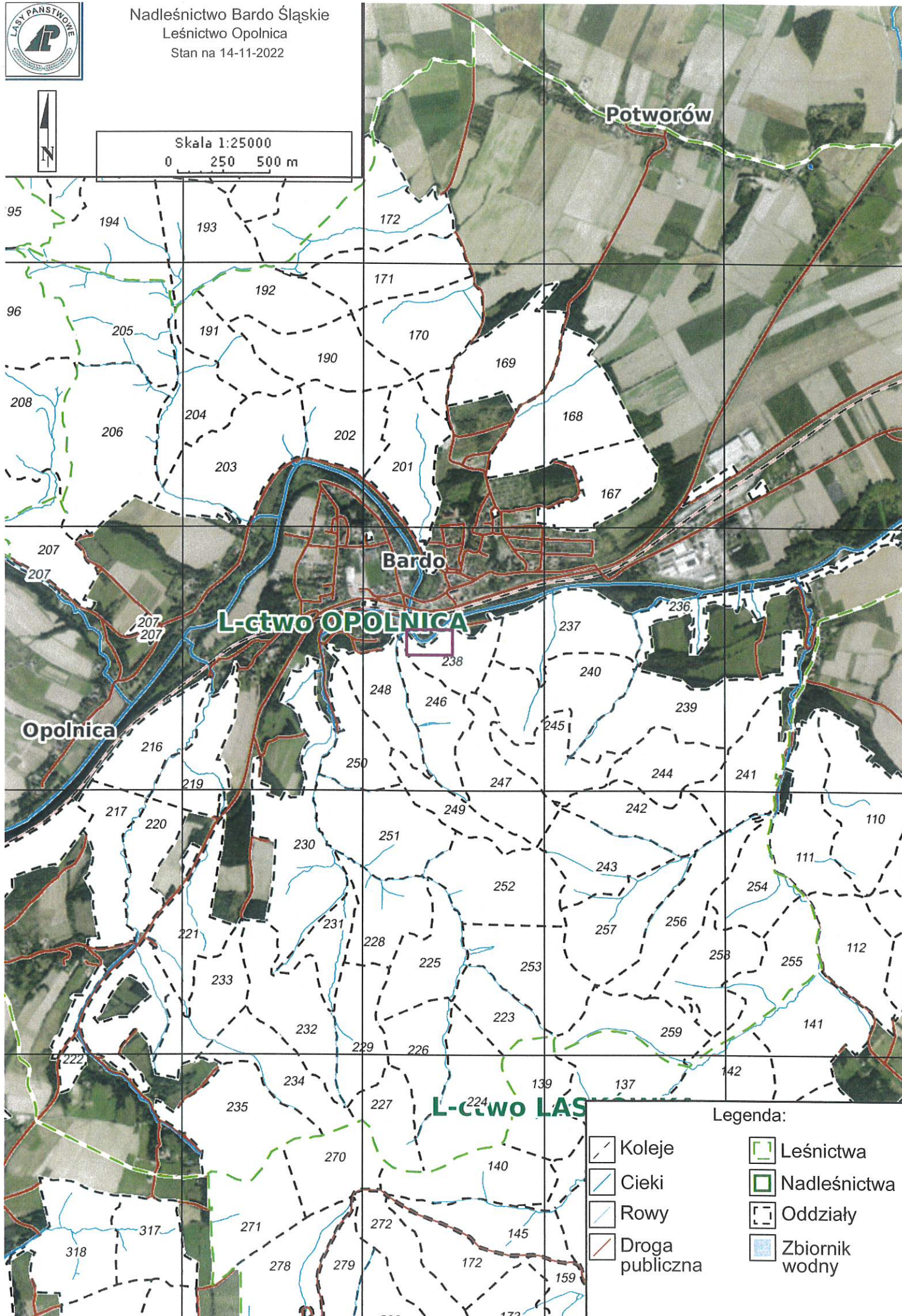




Nadleśnictwo Bardo Śląskie
Leśnictwo Opolnica
Stan na 14-11-2022




Skala 1:25000
0 250 500 m



Legenda:

- | | |
|-----------------|----------------|
| Koleje | Leśnictwa |
| Cieki | Nadleśnictwa |
| Rowy | Oddziały |
| Droga publiczna | Zbiornik wodny |

PROJEKT ORGANIZACJI RUCHU DLA DROGI LEŚNEJ UDOSTĘPNIONEJ DO
RUCHU PUBLICZNEGO DLA POJAZDÓW SILNIKOWYCH , ZAPRZĘGOWYCH I
MOTOROWERÓW NA TERNIE NADLEŚNICTWA BARDO ŚLĄSKIE

Temat	Udostępnienie do ruchu publicznego leśnej drogi wewnętrznej
Branża	Inżynierska drogowo – stała organizacja ruchu
Zarządca	Skarb Państwa Gospodarstwo Leśne Lasy Państwowe Nadleśnictwo Bardo Śląskie, ul. Noworudzka 9a, 57-256 Bardo
Lokalizacja	Powiat Kłodzki , gmina Kłodzko Obręb ewidencyjny 007 Jaszkowa Górna dz. nr 1102/327 Leśnictwo Chwalisław , oddział leśnych :327
Data opracowania	
Autor opracowania	Dominia Minta 

CZĘŚĆ I

OPIS TECHNICZNY

1. Podstawa prawna:

- 1) Ustawa z dnia 28 września 1991 r. o lasach, t.j. Dz. U. z 2020 r. poz. 1463 ze zm., zwana dalej ustawą o lasach;
- 2) Ustawa z dnia 23 kwietnia 1964 r. Kodeks cywilny, t.j. Dz. U. 2020r. poz. 1740 ze zm.
- 3) Ustawa z dnia 20 czerwca 1997 r. Prawo o ruchu drogowym, t.j. Dz. U. z 2021 r. poz. 450 ze zm., zwana dalej Prawo o ruchu drogowym;
- 4) Ustawa z dnia 21 marca 1985r. o drogach publicznych, t.j. Dz. U. z 2020 r. poz. 470 ze zm.
- 5) Ustawa z dnia 20 maja 1985 r. Kodeks wykroczeń (Dz.U.2019 poz. 821 ze zm.)
- 6) Rozporządzenie Ministrów Infrastruktury oraz Spraw Wewnętrznych i Administracji z dnia 31 lipca 2002 r. w sprawie znaków i sygnałów drogowych (t.j. Dz.U. z 2019 poz. 2310), zwane dalej rozporządzeniem Ministrów w sprawie znaków.
- 7) Ministra Infrastruktury z dnia 3 lipca 2003 r. w sprawie szczegółowych warunków technicznych dla znaków i sygnałów drogowych oraz urządzeń bezpieczeństwa ruchu drogowego i warunków ich umieszczania na drogach, (t.j. Dz. U. z 2019 poz. 2311, zwane dalej rozporządzeniem w sprawie warunków technicznych dla znaków);
- 8) Rozporządzenie Ministra Infrastruktury z dnia 23 września 2003 r. w sprawie szczegółowych warunków zarządzania ruchem na drogach oraz wykonywania nadzoru nad tym zarządzaniem (Dz. U. 2017 poz. 784 ze zm.)
- 9) Zarządzenie nr 36/2021 Dyrektora Generalnego Lasów Państwowych z dnia 28 maja 2021 r. w sprawie wytycznych dotyczących korzystania z dróg leśnych, a także ich oznakowania i udostępniania dla ruchu pojazdami silnikowymi, zaprzęgowymi i motorowerami (zn. ZI.771.44.2021)
- 10) Rozdział 7.8 Księgi identyfikacji wizualnej Państwowego Gospodarstwa Leśnego Lasy Państwowe.

2. Cel i zakres opracowania

Niniejsze opracowanie ma na celu określenie szczegółowych zasad korzystania z dróg leśnych udostępnionych do ruchu publicznego dla pojazdów silnikowych, zaprzęgowych i motorowerów. Projekt przedstawia wytyczne dotyczące niezbędnego oznakowania drogi i kryteriów udostępnienie w wybranych charakterystycznych odcinkach wymagających wskazania i precyzyjnego wyjaśnienia co do wymogów poruszania się po analizowanej drodze. Opracowanie swym zakresem obejmuje odcinek drogi długości 0,31 km łączący drogi gminne. Rozpatrywana droga położona jest w Leśnictwie Chwalisław w Nadleśnictwie Bardo Śląskie, na terenie oddziału leśnego 327, administracyjnie jest to obszar działki nr 1102/327 znajdującej się w obrębie ewidencyjnym 0007 Jaszkowa Górna, gmina Kłodzko, powiat kłodzki.

3. Charakterystyka drogi.

Droga leśna z jezdnią o jednym pasie ruchu bez poboczy. Charakterystyczne podstawowe parametry techniczne dla drogi na udostępnionym odcinku:

- droga : wewnętrzna,
- klasa techniczna drogi leśnej: boczna
- nawierzchnia : asfaltowa
- długość drogi 0,31 km
- szerokość drogi 3m
- szerokość korony 3 m
- szerokość poboczy :0

4. Opis stanu istniejącego.

W chwili obecnej drogi nie są oznakowane i nieudostępnione do ruchu publicznego. Wjazd na drogę leśną odbywa się z drogi gminnej i jest jej kontynuacją. Droga leśna posiada nawierzchnię asfaltową. Jezdnia szerokości 3 m z jednym pasem ruchu. W drodze nie występują obiekty mostowe ani przepusty. Brak wyposażenia technicznego w postaci: chodników, barierek, słupków referencyjnych czy wskaźnikowych oraz znaków pionowych

5. Opis projektowanych rozwiązań.

Założenia podmiotu zarządzającego drogą wewnętrzną zakładają udostępnienie drogi do ruchu publicznego. Udostępnienie uzasadnione jest szczególnym przypadkiem podyktowanym warunkami lokalnymi oraz potrzebami społecznymi. W związku z zamiarem udostępnienia drogi leśnej wewnętrznej do ruchu publicznego wprowadza się stałą organizację ruchu w leśnictwie Chwalisław dla drogi leśnej w oddz. 327.

Organizacja ruchu będzie polegać na oznakowaniu:

1) Wjazd na drogę leśną z drogi gminnej należy oznakować znakami:

- tablicą informacyjną „TL-2” ustawioną w odległości 20 m od granicy pasa drogowego drogi gminnej ,
- D-52 „strefa ruchu” łącznie ze znakiem B-33 „ograniczenie prędkości” od strony wjazdu i znak D-53 „koniec strefy ruchu” umieszczony na odwrocie znaku D-52. Znaki należy zamontować na jednym słupku w odległości 25m od granicy pasa drogowego drogi gminnej

2) Wjazd na drogę leśną z drogi gminnej od strony przełęczy Kłodzkiej należy oznakować znakami

- tablicą informacyjną „TL-2” ustawioną w odległości 20 m od granicy pasa drogowego drogi gminnej ,
- D-52 „strefa ruchu” łącznie ze znakiem B-33 „ograniczenie prędkości” od strony wjazdu i znak D-53 „koniec strefy ruchu” umieszczony na odwrocie znaku D-52. Znaki należy zamontować na jednym słupku w odległości 25m od granicy pasa drogowego drogi gminnej

Lokalizacja znaków została pokazana na planie sytuacyjnym – rys. nr 1

6. Opis występujących zagrożeń i utrudnień.

Droga leśna w oddz. 327 stanowi drogę o jezdni z jednym pasem ruchu, na którym ruch odbywa się na przemian w dwóch kierunkach, mogą występować utrudnienia

związane z wymijaniem pojazdów jadących w kierunkach przeciwnych. Również dlatego nie przewiduje się możliwości wyprzedzania innych pojazdów.

Na drodze leśnej mogą wystąpić ponadto różne zagrożenia i utrudnienia, w szczególności związane ze zwięzieniem drogi, wybojów, okresowego oblodzenia, zwierząt leśnych, ruchu pojazdów specjalistycznych i inne.

Podczas korzystania z dróg leśnych należy zachować szczególną ostrożność

7. Sposób umieszczania znaków.

Znaki należy umocować na bezpiecznych konstrukcjach wsporczych, wykonanych z materiałów trwałych. Nie wykonuje się z betonu tych części konstrukcji wsporczych, które wystają powyżej poziomu gruntu więcej niż 0,15 m. Konstrukcje wsporcze powinny posiadać aprobaty techniczne i certyfikaty potwierdzające zgodność z Polską Normą dotyczącą bezpieczeństwa konstrukcji wsporczych.

Jeżeli na warunki lokalne istnieje konieczność zastosowania dwóch lub trzech znaków na jednym słupku lub wysięgniku, można je umieszczać w układzie pionowym lub poziomym. Znaki na drogach z poboczem należy umieszczać tak, aby odległość znaku od krawędzi korony drogi była nie mniejsza niż 0,5m. W przypadku gdy warunki terenowe nie pozwalają na umieszczenie znaku poza koroną drogi, znak powinien być umieszczony;

- na drogach z poboczami gruntowymi- na poboczu w odległości nie mniejszej niż 0,50m od krawędzi jezdni. Na drogach wewnętrznych należy stosować znaki wielkości: znaki małe (M), lub znaki mini(MI) określone zgodnie z rozporządzeniem Ministra Infrastruktury z dnia 9 września 2019 roku w sprawie szczegółowych warunków technicznych dla znaków i sygnałów drogowych oraz urządzeń bezpieczeństwa ruchu drogowego i warunków ich umieszczania na drogach (Dz. U. 2019 poz. 2311 ze zm.). Zapisy wymienionego rozporządzenia w zakresie sposobu oznakowania, umieszczania znaków, ich wymiarów i mocowania stosuje się odpowiednio.

8. Przewidywany termin wprowadzenia przedmiotowej organizacji ruchu:

Przewidywany termin wprowadzenia stałej organizacji ruchu – niezwłocznie po zatwierdzeniu projektu organizacji ruchu przez podmiot zarządzający drogą wewnętrzną – Nadleśniczego Nadleśnictwa Bardo Śląskie. Szacuje się, że zatwierdzenie organizacji ruchu dla analizowanej udostępnianej drogi leśnej nastąpi w miesiącu wrzesień 2022.

Należy mieć na uwadze, że stosownie do zapisów:

- *Art. 10 ust. 2 pkt. 5) ustawy z dnia 20 czerwca 1987 roku Prawo o ruchu drogowym (Dz. U. 2020 poz. 110 ze zm.) – Wojewoda sprawuje nadzór nad zarządzaniem ruchem na drogach: wewnętrznych położonych w strefach ruchu lub strefach zamieszkania*
- *Art. 10 ust. 7 ww. ustawy – zarządzanie ruchem na drogach wewnętrznych w tym w strefie ruchu i strefie zamieszkania, należy do podmiotu zarządzającego tymi drogami*
- *§ 3 ust. 1a pkt. 1),2),3) rozporządzenia Ministra Infrastruktury z dnia 23 września 2003 roku w sprawie szczegółowych warunków zarządzania*

ruchem na drogach oraz wykonywania nadzoru nad tym zarządzaniem (Dz. U. 2017 poz. 784 ze zm.) – podmiot zarządzający drogą wewnętrzną:

- rozpatruje projekt organizacji ruchu oraz wnioski dotyczące zmian organizacji ruchu,
 - opracowuje lub zleca do opracowania projekty organizacji ruchu uwzględniające wnioski z przeprowadzonych analiz organizacji i bezpieczeństwa ruchu,
 - zatwierdza organizację ruchu na podstawie złożonych projektów organizacji ruchu
- § 3 ust. 3 ww. rozporządzenia – w przypadku drogi wewnętrznej objętej strefą zamieszkania albo strefą ruchu organ sprawujący nadzór nad zarządzaniem ruchem podejmuje, na podstawie wniosku zainteresowanego podmiotu złożonego do tego organu działania w zakresie określonym w ust. 2 pkt. 1
 - Ust. 2 pkt. 1 ww § rozporządzenia – organ sprawujący nadzór nad zarządzaniem ruchem dokonuje oceny organizacji ruchem w zakresie:
 - zgodności z obowiązującymi przepisami ,
 - bezpieczeństwa ruchu drogowego,
 - § 7 ust. 3 pkt. 3 ww. rozporządzenia – opinia Policji nie jest wymagana w przypadku projektu organizacji ruchu na drodze wewnętrznej
 - § 6 ust. 4 zarządzenia nr 36 Dyrektora Generalnego Lasów Państwowych z dnia 28 maja 2021r. w sprawie wytycznych dotyczących korzystania z dróg leśnych, a także ich oznakowania i udostępniania dla ruchu pojazdami silnikowymi, zaprzęgowymi i motorowerami (ZI.771.44.2021)- ... projekt organizacji ruchu na drodze leśnej, udostępnionej do ruchu publicznego nie wymaga zatwierdzenia przez wojewodę. Organ ten może zweryfikować projekt organizacji ruchu, na wniosek zainteresowanego.

Projekt organizacji ruchu obejmujący swym zakresem wyłącznie drogę wewnętrzną zatwierdza podmiot zarządzający tą drogą i projekt ten nie wymaga żadnych opinii innych organów. Może zostać natomiast poddany na wniosek zainteresowanego ocenie przez organy sprawujące ruch na zarządzaniem ruchem.

9. Spis załączonych rysunków:

Nr rysunku	Nazwa rysunku	Zakres rysunku	Skala
Rys. 1	Plan sytuacyjny	Połączenie z drogą gminą	1:1000
Rys. 2	Plan sytuacyjny	Zakres opracowania	1:25000

10. Zestawienie znaków i tablic:

L.p.	Nr znaku/tablicy	Nazwa znaku/tablicy	Rodzaj znaku/tablicy	Podstawa*
1.	D-52	„strefa ruchu”	informacyjny	1
2.	D-53	„koniec strefy ruchu”	informacyjny	1
3.	B-33	„ograniczenie prędkości”	zakazu	1
4.	TL-2	Tablica informacyjna TL-2	informacyjny	2

* podstawa zastosowania określonego znaku/ tablicy:

1- załącznik do rozporządzenia Ministrów Infrastruktury oraz Spraw Wewnętrznych i Administracji z dnia 31 lipca 2002 roku w sprawie znaków i sygnałów drogowych (Dz. U. 2019 poz. 2310 ze zm.) – Spis wzorów znaków i sygnałów drogowych

2- Załącznik nr 4 do Zarządzenia nr 36 Dyrektora Generalnego Lasów Państwowych z dnia 28 maja 2021 roku w sprawie wprowadzenia wytycznych dotyczących korzystania z dróg leśnych, a także ich oznakowania i udostępniania dla ruchu pojazdami silnikowymi, zaprzęgowymi i motorowerami (ZI.771.12.2021).

11. Uwagi końcowe:

- Na drogach leśnych udostępnionych do ruchu publicznego mają zastosowanie przepisy ustawy z dnia 20 czerwca 1987 roku Prawo o ruchu drogowym (Dz. U. 2020 poz. 110 ze zm.)
- Strefa ruchu – oznacza obszar wyznaczony na drodze wewnętrznej, w którym obowiązują wszystkie przepisy drogowe, jak na drodze publicznej. Dlatego zarządca drogi ustanawiając strefę ruchu, jednocześnie informuje o konieczności stosowania się do przepisów.
Znak informacyjny D-53 ustawiony przed wjazdem na drogę publiczną oznacza jednocześnie konieczność ustąpienia pierwszeństwa innym pojazdom lub uczestnikom ruchu na tej drodze.
- Na wszystkich drogach leśnych obowiązuje ograniczenie prędkości do 30 km/h (o ile znaki drogowe nie stanowią inaczej)
- Na drogach leśnych obowiązuje : zakaz wyprzedzania oraz używania sygnałów dźwiękowych
- W odniesieniu do dróg krzyżujących się, kierujący pojazdem jest obowiązany zachować szczególną ostrożność , w miejscach tych obowiązują zasady kolejności przejazdu jak na skrzyżowaniu równorzędnym, o ile zastosowane znaki drogowe nie wskazują inaczej
- Podczas korzystania z dróg leśnych i konieczności zatrzymania pojazdu należy pozostawić pojazd w taki sposób, aby nie utrudniać poruszania się lub nie stwarzać zagrożenia dla innych użytkowników
- Zarządca drogi nie ponosi odpowiedzialności za skutki nieprzestrzegania postanowień i wytycznych ustanowionych w związku z udostępnieniem dróg leśnych do ruchu publicznego.

CZĘŚĆ II
GRAFICZNA (RYSUNKOWA)

droga gminna,
gmina Kłodzko

TL-2
D-52,B-33,D-53

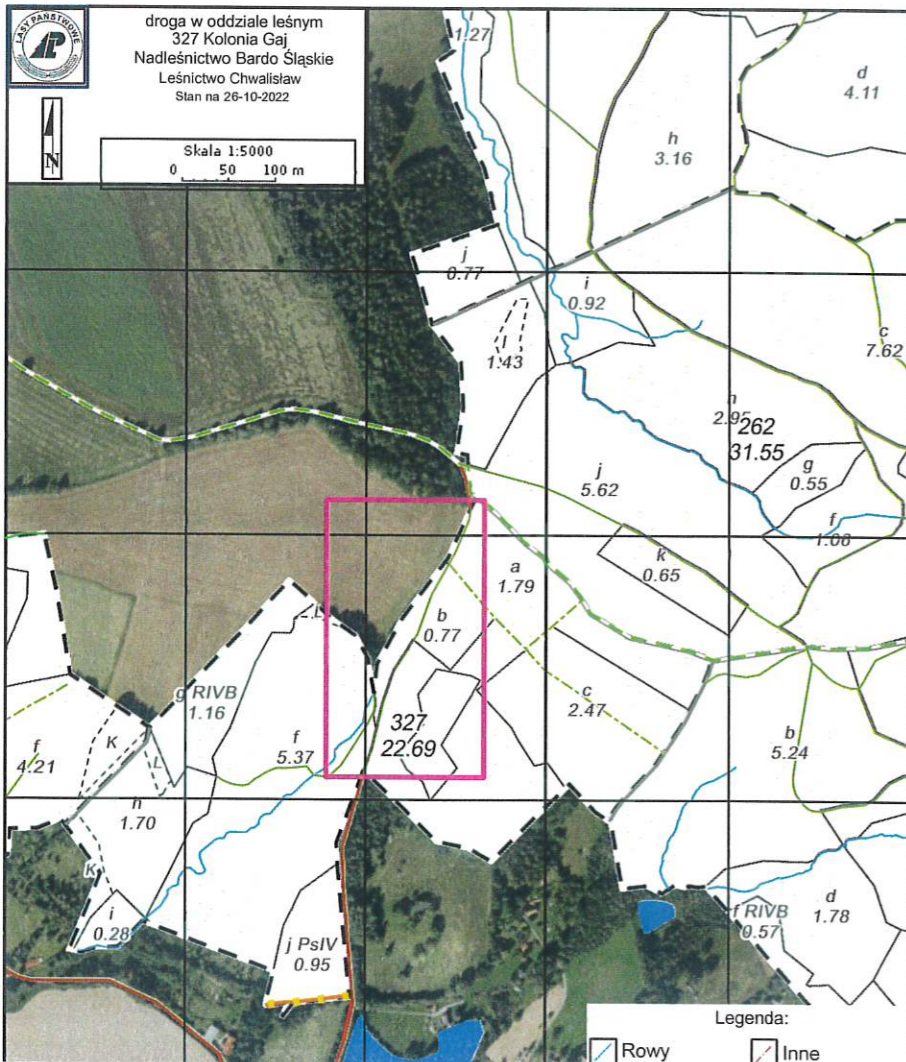
droga leśna udostępniona do ruchu publicznego

oddział leśny 327

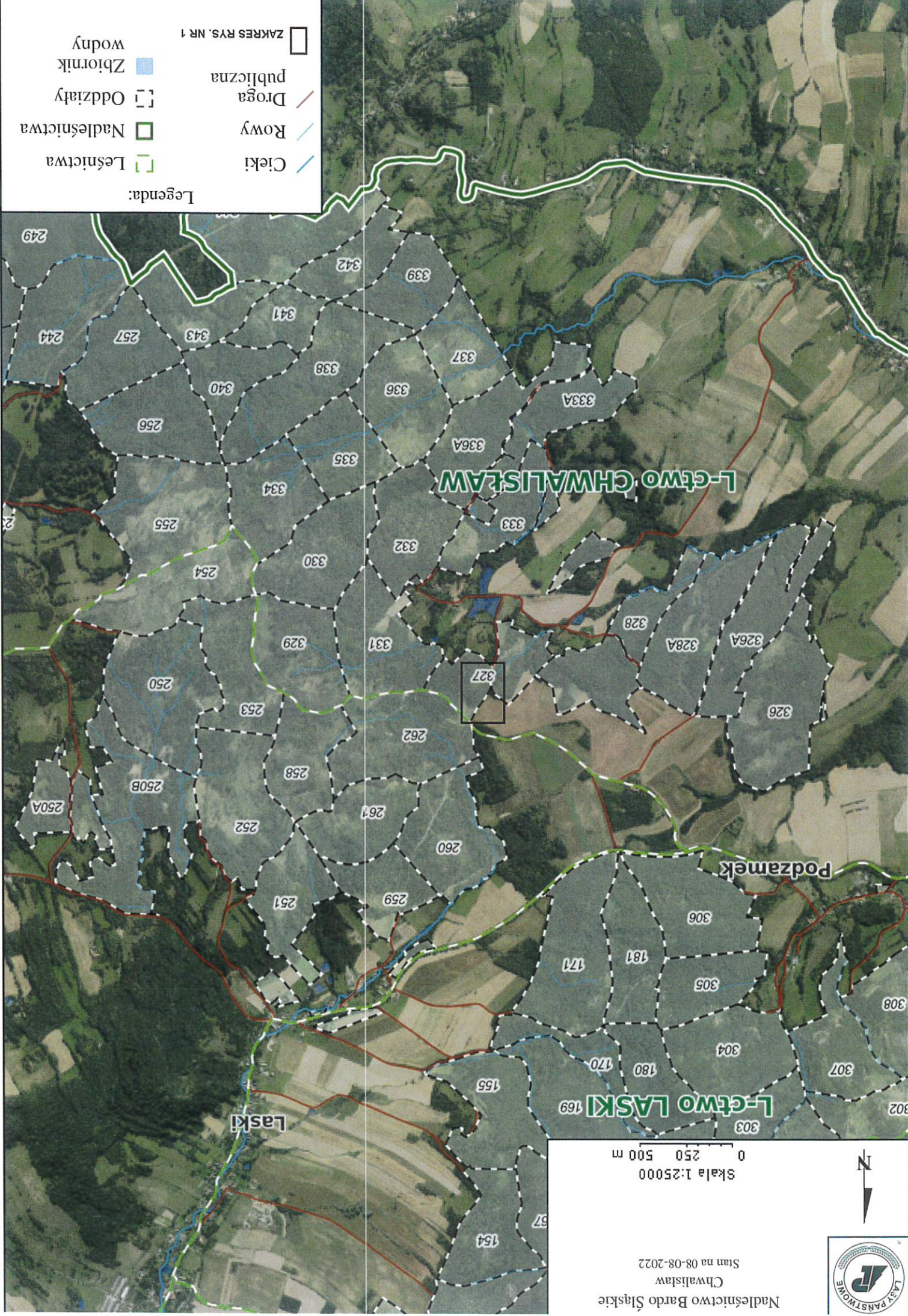
D-52,B-33,D-53
TL-2

droga gminna,
gmina Kłodzko









oddział leśny 262



 Nadleśnictwo Bardo Śląskie			
Nazwa rysunku	Plan sytuacyjny	Skala 1:1000	Nr rys. 1
Obiekt	Droga leśna w oddz.327 w leśnictwie Chwalisław		
Branża	Inżynieria drogowa		
Zarządca	Skarb Państwa - PGL LP Nadleśnictwo Bardo Śląskie		
Lokalizacja	Powiat Kłodzki , Gmina Kłodzka , Obręb 0007 Jaskowa Górna, dz. nr 1102/327		
Data opracowania	26.10.2022r.		
Autor opracowania	Dominika Minta	Podpis	



Legenda:

-  Ciekły
-  Rowy
-  Droga publiczna
-  ZAKRES RYS. NR 1
-  Leshnictwa
-  Nadleśnictwa
-  Oddziały
-  Zbiornik wodny

Nadleśnictwo Barde Śląskie
 Chwałiszew
 Stan na 08-08-2022

Skala 1:25000
 0 250 500 m

