

**ZARZĄDZENIE Nr 13**  
**REGIONALNEGO DYREKTORA OCHRONY ŚRODOWISKA W WARSZAWIE**

z dnia .....2 sierpnia..... 2021 r.

**w sprawie wyznaczenia szlaków na terenie rezerwatu przyrody Czarnia**

Na podstawie art. 15 ust. 1 pkt 15 ustawy z dnia 16 kwietnia 2004 r. o ochronie przyrody (Dz. U. z 2021 r. poz. 1098) zarządza się, co następuje:

§ 1. 1. Wyznacza się na terenie rezerwatu przyrody Czarnia, zwanego dalej „rezerwatem”, szlak, zwany dalej „szlakiem”.

2. Wyznaczony na terenie rezerwatu szlak udostępnia się dla ruchu pieszego.

3. Przebieg szlaku na terenie rezerwatu określa mapa stanowiąca załącznik do zarządzenia.

§ 2. Nadzór nad wykonaniem zarządzenia sprawuje Zastępca Regionalnego Dyrektora Ochrony Środowiska w Warszawie, Regionalny Konserwator Przyrody.

§ 3. Traci moc Zarządzenie nr 25 Regionalnego Dyrektora Ochrony Środowiska w Warszawie z dnia 18 listopada 2013 r. w sprawie wyznaczenia na terenie rezerwatu przyrody Czarnia szlaku „Szlak Barci Kurpiowskich”.

§ 4. Zarządzenie wchodzi w życie z dniem podpisania.

Regionalny Dyrektor Ochrony  
Środowiska w Warszawie

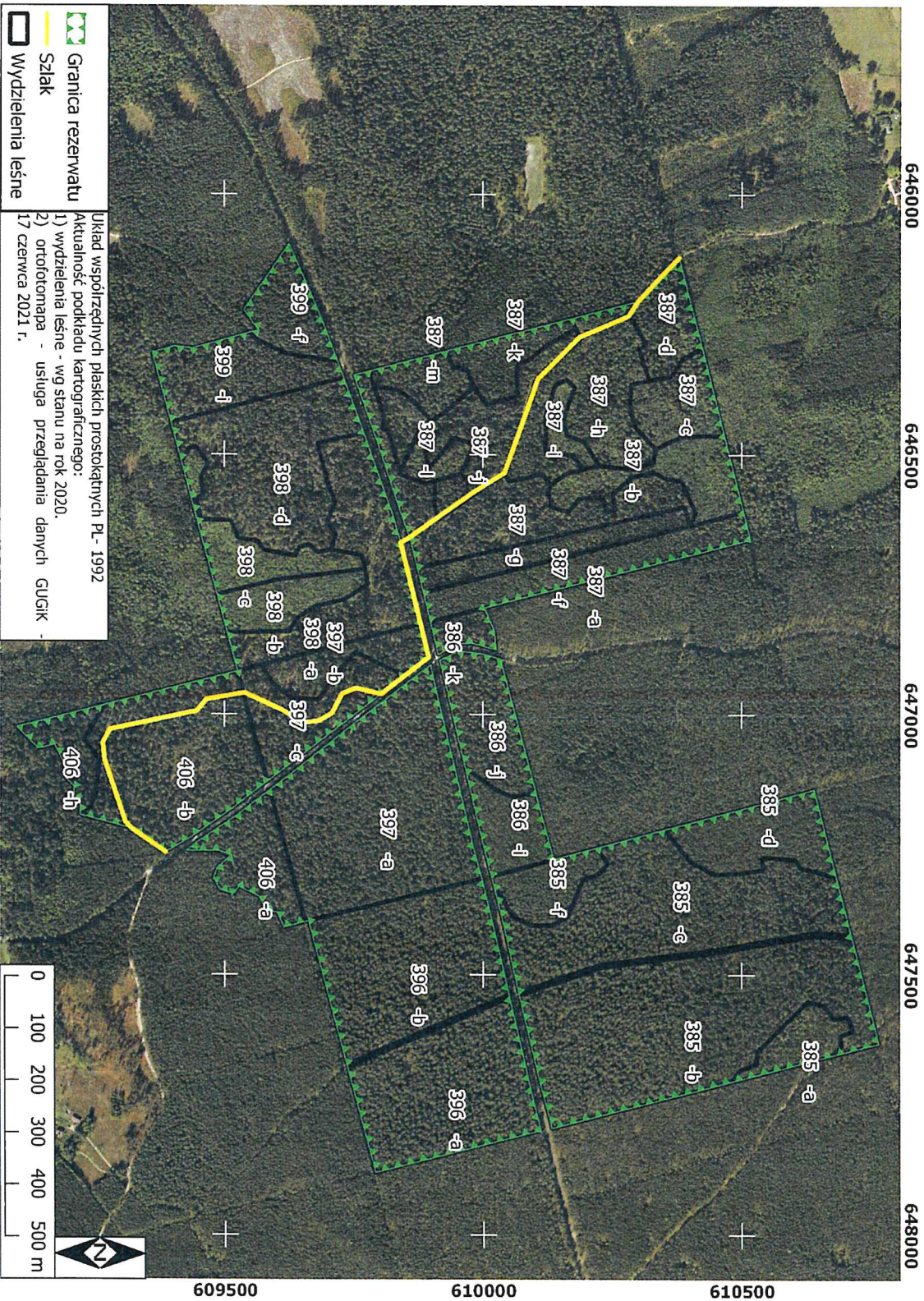
  
**Arkadiusz Siembida**

Załącznik do Zarządzenia Nr 119

Regionalnego Dyrektora Ochrony Środowiska w Warszawie

z dnia.....*21 czerwca*.....2021 r.

### Przebieg szlaku na terenie rezerwatu



## Uzasadnienie

Niniejsze zarządzenie zostało przygotowane w oparciu o art. 15 ust. 1 pkt 15 ustawy o ochronie przyrody, który daje Regionalnemu Dyrektorowi Ochrony Środowiska w Warszawie delegację do wyznaczenia na terenie rezerwatu miejsc dopuszczonych do ruchu pieszego.

Zarządzenie to wprowadza się w celu zmiany przebiegu istniejącego szlaku wyznaczonego na podstawie Zarządzenia nr 25 Regionalnego Dyrektora Ochrony Środowiska w Warszawie z dnia 18 listopada 2013 r. w sprawie wyznaczenia na terenie rezerwatu przyrody Czarnia szlaku „Szlak Barci Kurpiowskich”. W wyniku zachodzących w drzewostanach rezerwatu naturalnych procesów biologicznych, w szczególności zamierania drzew i wiatrołomów, doszło do istotnej zmiany warunków terenowych. Obecnie w wyniku naturalnej sukcesji drzew i krzewów część szlaków jest trudno dostępna, a ich udroźnienie wymagałoby dużych nakładów środków finansowych i znacznej ingerencji w środowisko przyrodnicze rezerwatu. Z tego względu zaproponowano zmianę istniejącej sieci szlaków, udostępniając do ruchu pieszego wyłącznie istniejące szerokie ścieżki, w obrębie których nie zachodzi konieczność przeprowadzenia jakichkolwiek prac związanych z wycinką roślinności. Przebieg szlaków został również uzgodniony z zarządcą terenu rezerwatu Nadleśnictwem Myszyniec pismem z dnia 24 czerwca 2021 r. znak: ZG.721.2.2020.

Rezerwat przyrody Czarnia został utworzony zarządzeniem Ministra Leśnictwa i Przemysłu Drzewnego z dnia 25 sierpnia 1964 r. w sprawie uznania za rezerwat przyrody (M.P. Nr 64, poz. 299 oraz z 1985 r. Nr 17 poz. 135). Zarządzenie to utraciło moc z dniem wejścia w życie ustawy z dnia 16 kwietnia 2004 r. o ochronie przyrody, z tym że zgodnie z art. 153 tej ustawy, rezerwaty przyrody utworzone przed dniem wejścia w życie ustawy stają się rezerwatami przyrody w rozumieniu niniejszej ustawy. Dzisiaj rezerwat funkcjonuje w oparciu o Zarządzenie Regionalnego Dyrektora Ochrony Środowiska w Warszawie z dnia 17 grudnia 2014 r. w sprawie rezerwatu przyrody „Czarnia” (Dz. Urz. Woj. Maz. poz. 11874). Celem ochrony rezerwatu jest zachowanie fragmentu boru świeżego, naturalnego pochodzenia, charakterystycznego dla dawnej Puszczy Kurpiowskiej.

Regionalny Dyrektor Ochrony Środowiska w Warszawie projektując w rezerwacie szlaki ocenia, czy istnieje potrzeba wprowadzenia ich w życie i czy wyznaczenie w rezerwacie tego typu miejsc, nie będzie negatywnie oddziaływać na wyznaczony cel ochrony. Wskazany w niniejszym zarządzeniu szlak biegnie po istniejących ścieżkach, funkcjonujących prawdopodobnie jeszcze przed uznaniem rezerwatu. W obrębie szlaku zlokalizowane są obiekty turystyczne takie jak tablice edukacyjne, ławki, drzewa bartne i kłody bartne przedstawiające dawny sposób użytkowania tego terenu. Wyznaczenie w rezerwacie szlaku nie wiąże się więc z koniecznością jego budowy czy też jakiegokolwiek wycinki drzew lub krzewów.

## Ocena Skutków Regulacji (OSR)

### **1. Cel wprowadzenia zarządzenia.**

Celem wprowadzenia zarządzenia jest wypełnienie delegacji ustawowej zawartej w art. 15 ust. 1 pkt 15 ustawy z dnia 16 kwietnia 2004 r. o ochronie przyrody.

### **2. Podmioty, na które oddziałuje akt normatywny.**

Projekt zarządzenia będzie oddziaływał na wszystkie podmioty, które znajdują lub znajdą się w zasięgu terytorialnym objętym jego regulacją.

### **3. Konsultacje.**

Projekt zarządzenia nie podlega żadnym konsultacjom.

### **4. Wpływ regulacji na sektor finansów publicznych, w tym budżet państwa i budżet jednostek samorządu terytorialnego.**

Wejście w życie przedmiotowego zarządzenia nie pociągnie za sobą żadnych dodatkowych skutków finansowych zarówno dla budżetu państwa jak i dla jednostek samorządu terytorialnego.

### **5. Wpływ regulacji na rynek pracy.**

Zapisy w projekcie zarządzenia nie będą miały wpływu na rynek pracy.

### **6. Wpływ regulacji na konkurencyjność gospodarki i przedsiębiorczości, w tym na funkcjonowanie przedsiębiorstw.**

Projektowana regulacja nie będzie miała wpływu na konkurencyjność wewnętrzną i zewnętrzną gospodarki, w tym na funkcjonowanie przedsiębiorstw.

### **7. Wpływ regulacji na sytuację i rozwój regionalny.**

Projektowana regulacja nie ma wpływu na sytuację i rozwój regionalny.

### **8. Ocena pod względem zgodności z prawem Unii Europejskiej.**

Projekt zarządzenia jest zgodny z prawem Unii Europejskiej.