

# RCB

Rządowe Centrum  
Bezpieczeństwa

## CENTRUM OPERACYJNO-ANALITYCZNE

# BIULETYN

KWARTALNY

<b>SYTUACJA HUMANITARNA NA UKRAINIE</b>	<b>3</b>
<b>UKRAINA – MIĘDZYNARODOWE DZIAŁANIA NA RZECZ POMOCY HUMANITARNEJ</b>	<b>5</b>
<b>WPŁYW ZAGROŻEŃ HYDROLOGICZNYCH NA CIĄGŁOŚĆ FUNKCJONOWANIA ELEKTROWNI – ZDARZENIE W OSTROŁĘCE</b>	<b>7</b>
<b>ĆWICZENIE NATO-CMX15</b>	<b>11</b>
<b>PROCEDURA RENEGADE</b>	<b>13</b>
<b>RZĄDOWE CENTRUM BEZPIECZEŃSTWA W NOWEJ FORMULE ORGANIZACYJNEJ</b>	<b>17</b>

**Zespół redakcyjny****Biuletynu kwartalnego Rządowego Centrum Bezpieczeństwa:***Martyna Olejnik**Anna Zasadzińska-Baraniewska***Recenzenci:***Krzysztof Malesa – Zastępca Dyrektora RCB**Grzegorz Świszcz – Szef Centrum Operacyjno-Analitycznego RCB*

## Sytuacja humanitarna na Ukrainie

**Marcin Podleśny**  
Polski Czerwony Krzyż

*Protesty na Ukrainie, których początek datuje się na listopad 2013 r., szybko przekształciły się w ogólnokrajową rewolucję doprowadzając do zmiany na szczelbu najwyższych władz. W kwietniu 2014 r. rozpoczęły się regularne działania zbrojne, w wyniku których po paru miesiącach doszło do stanu pogłębiającej się katastrofy humanitarnej na obszarze wschodniej Ukrainy.*

*Bilans trwającego blisko rok konfliktu zbrojnego to ponad 5700 ofiar śmiertelnych (w tym 63 dzieci) i ponad 14500 rannych. Liczba uchodźców wewnętrznych przekroczyła liczbę 1 miliona, a sumę osób potrzebujących pomocy humanitarnej szacuje się na ponad 5 milionów<sup>1</sup>.*

### WYZWANIA W NIESIENIU POMOCY HUMANITARNEJ

Dramatyczna zmiana charakteru konfliktu związana z użyciem ciężkiego sprzętu wojskowego od okresu ciężkich walk o Słowiańsk w maju 2014 r. spowodowała masowe ofiary po stronie lokalnej ludności. Obie strony konfliktu oskarżają się o popełnianie zbrodni wojennych i ostrzeliwanie obiektów cywilnych. W czasie jednego z ataków artyleryjskich, 2 października 2014 r. w Doniecku został zabity przedstawiciel Międzynarodowego Komitetu Czerwonego Krzyża (MKCK). Informacjom o okrucieństwach rzekomo popełnianych przez walczących towarzyszą raporty donoszące o licznych przypadkach masowych grobów, zabójstw oraz porwań. Możliwe naruszenia międzynarodowego prawa humanitarnego wciąż nie zostały potwierdzone a potencjalni sprawcy pozostają nieukarani<sup>2</sup>.

Nasilenie działań zbrojnych doprowadziło do masowych ucieczek cywilów z regionów Doniecka i Ługańska. Osoby, które pozostały na miejscu, cierpią z powodu braku dostępu do żywności, wody i podstawowych usług takich jak dostęp do szpitali i opieki zdrowotnej. Ponad pół roku intensywnych walk spowodowało zniszczenie tysięcy domów mieszkalnych i znaczne uszkodzenia w infrastrukturze cywilnej. Brakuje prądu i wody, ta druga jest rozwożona w nieregularnych odstępach czasu za pomocą cystern. Ludność jest niemal całkowicie

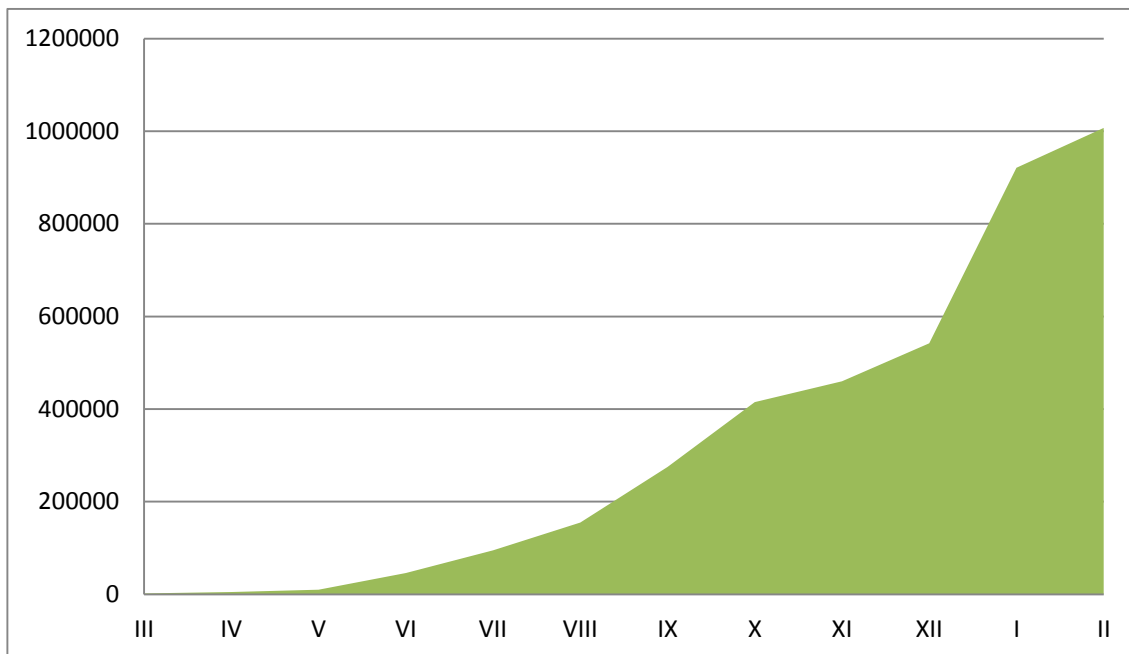
uzależniona od pomocy humanitarnej. Kolejnymi wyzwaniami są próby upolitycznienia pomocy humanitarnej oraz masowe nadużycia znaku czerwonego krzyża.

Z początkowej 5 milionowej populacji obszar Doniecka i Ługańska zamieszkuje obecnie już tylko 2 miliony osób. Uchodźcy wewnętrzni przemieszczają się przeważnie do sąsiednich regionów – Charkowa, Dniepropietrowska oraz Zaporozża. Liczna grupa znajduje się również w Kijowie i jego bezpośrednich okolicach. Część Ukraińców postanowiła szukać pomocy poza granicami kraju. Do tej grupy można zaliczyć 542 000 uchodźców znajdujących się na terenie Federacji Rosyjskiej. Liczne skupiska znajdują się również na Białorusi (80 000 osób) oraz w Polsce (36 000 osób, z czego 2 600 postanowiło ubiegać się o azyl)<sup>3</sup>. Olbrzymim wyzwaniem jest wyposażenie migrantów w środki niezbędne do przetrwania w czasie zimy. Pomoc koncentruje się na dystrybucji ciepłej odzieży, urządzeń grzewczych oraz ocieplania schronisk i letnich domów wypoczynkowych, w których zatrzymali się uchodźcy.

<sup>1</sup> UN OCHA Situation Report No. 28 as of 20 February 2015.

<sup>2</sup> Amnesty International Report 2014/15.

<sup>3</sup> UN OCHA Situation Report No. 28 as of 20 February 2015.



**Rysunek 1.** Wzrost liczby uchodźców wewnętrznych na Ukrainie w okresie od marca 2014 r. do lutego 2015 r. Opracowane na podstawie raportów UN OCHA.

## DZIAŁANIA MIĘDZYNARODOWEGO RUCHU CZERWONEGO KRZYŻA

Wraz z pogarszającą się sytuacją ludności cywilnej na wschodzie kraju Ukraiński Czerwony Krzyż (UCK), wspierany przez MKCK, rozpoczął dystrybucję pomocy humanitarnej. W samym tylko okresie październik 2014 – styczeń 2015 dostarczono ponad 2000 ton żywności, środków higienicznych, lekarstw, koców i osłon brezentowych na obszarach kontrolowanych przez separatystów. MKCK dostarczył lokalnym władzom materiały i narzędzia do odbudowy budynków publicznych i prywatnych uszkodzonych na skutek ostrzału artyleryjskiego. Zapewniono dostęp do wody pitnej 10 000 osób w regionie Doniecka i Ługańska poprzez odbudowę infrastruktury wodnej. UCK rozpoczął program dystrybucji talonów o wartości 200 hrywien dla około 35 000 uchodźców w Charkowie i Mariupolu<sup>4</sup>.

MKCK wspiera funkcjonowanie 45 szpitali na wschodzie Ukrainy poprzez dostarczanie niezbędnych leków, narzędzi chirurgicznych i zestawów do transfuzji krwi. Organizowane

są również szkolenia z zakresu medycyny wojskowej dla lekarzy i kursy identyfikacji ludzkich szczątków dla wolontariuszy UCK. MKCK nadzoruje stan opieki nad osobami pozbawionymi wolności w ośrodkach rządowych w Kijowie, Charkowie, Połtawie, Odessie jak również na obszarach kontrolowanych przez separatystów w Doniecku.

Na Białorusi MKCK wraz z Białoruskim Czerwonym Krzyżem rozpoczął dystrybucję talonów żywnościowych oraz odzieży zimowej. W Rosji w okolicach Rostowa gdzie przebywa około 38 000 uchodźców MKCK uzupełnia zapasy Rosyjskiego Czerwonego Krzyża i wspiera dystrybucję żywności i środków higienicznych. Na Krymie lokalne struktury Czerwonego Krzyża udzieliły pomocy już 49 000 osób<sup>5</sup>.

Polski Czerwony Krzyż (PCK), we współpracy z UCK, zorganizował pomoc rzeczową w postaci żywności, przyborów piśmienniczych oraz środków sanitarnych i higienicznych dla ludności przebywającej w ośrodku dla uchodźców w Łukowie. We współpracy z Urzędem ds. Cudzoziemców udzielona została pomoc żywnościowa dla osób przekraczających przejście

<sup>4</sup> Ukraine crisis: ICRC activities between October 2014 and January 2015, www.icrc.org [Dostęp: 1.03.2015].

<sup>5</sup> Tamże.

graniczne Polska-Ukraina w Województwie Podkarpackim. W czasie napływu do Polski, poszkodowanych w starciach na Ukrainie, PCK współdziałając z Podkarpackim Urzędem Wojewódzkim oraz Strażą Graniczną zorganizował Medyczny Moduł Zadaniowy, którego zadaniem było zabezpieczenie medyczne przejść granicznych. W grudniu 2014 r. PCK wraz z Departamentem

Współpracy Rozwojowej Ministerstwa Spraw Zagranicznych, Państwową Strażą Pożarną i organizacjami pozarządowymi przygotował konwój z pomocą humanitarną. Przetransportowane środki pierwszej potrzeby i higieniczne zostały następnie przekazane przy wsparciu ze strony UCK uchodźcom wewnętrznym w Charkowie.

#### KOMENTARZ

12 lutego 2015 r., prezydent Federacji Rosyjskiej Władimir Putin, prezydent Ukrainy Petro Poroszenko, prezydent Francji François Hollande i kanclerz Niemiec Angela Merkel podpisali deklarację porozumienia mińskiego. Dokument ten oznacza formalną akceptację porozumienia technicznego – przygotowanego i podpisanego przez uczestników tzw. grupy kontaktowej ds. uregulowania konfliktu na Ukrainie. Jednym z elementów ugody jest zobowiązanie obu stron konfliktu do zapewnienia bezpiecznego dostępu, dostaw, przechowywania i rozdzielania pomocy humanitarnej potrzebującym na podstawie międzynarodowego mechanizmu. Porozumienie niestety nie precyzuje podmiotu odpowiedzialnego za opracowanie takiego mechanizmu ani systemu jego wdrożenia.

## Ukraina – międzynarodowe działania na rzecz pomocy humanitarnej

**Olga Piaskowska**

Ministerstwo Spraw Zagranicznych

W połowie 2014 r. władze w Kijowie rozpoczęły budowanie strategii walki z kryzysem humanitarnym związanym z konfliktem zbrojnym trwającym we wschodniej części kraju. Istotną rolę w tych działaniach odgrywa współpraca z międzynarodowymi organizacjami humanitarnymi. Organizacje te zwiększają zaangażowanie na terenie Ukrainy i wywierają nacisk na władze państwowe do stworzenia odpowiednich ram prawnych i instytucjonalnych mających na celu pomoc osobom zmuszonym do opuszczenia terenów działań zbrojnych. Dokonane przez rząd Ukrainy w ostatnim czasie zmiany dotyczą przede wszystkim kwestii procesu rejestracji osób wewnątrznie przesiedlonych oraz stosowania ulg podatkowych na towary wwożone na teren Ukrainy w celu świadczenia pomocy humanitarnej.

Zgodnie z przepisami, które weszły w życie w listopadzie ubiegłego roku, osoba, która chce ubiegać się o wypłatę emerytury lub zapomogi socjalnej, musi najpierw być zarejestrowana jako wewnętrzny przesiedleńca. Szacuje się, że odsetek uchodźców wewnętrznych, którzy dopełnili obowiązku takiej rejestracji do wyznaczonego przez Rząd Ukrainy terminu, czyli 1 lutego 2015 r. nie przekroczył 50%. Wiele instytucji międzynarodowych zaangażowanych w niesienie pomocy zaleca uproszczenie tych przepisów, co pozwoliłoby na przyspieszenie procesu

rejestracji IDPs.<sup>1</sup> Pod koniec lutego 2015 r. Parlamentarny Komitet ds. Praw Człowieka stworzył dwa projekty ustaw, które, jeżeli wejdą w życie, pozwolą między innymi na szybszą rejestrację osób wewnątrznie przesiedlonych.<sup>2</sup>

Do listopada 2014 r. pomoc międzynarodowa wwożona na Ukrainę była oclona i obciążona podatkiem VAT. Od wejścia w życie „ustawy o pomocy

<sup>1</sup> [http://ec.europa.eu/echo/files/aid/countries/factsheets/ukraine\\_en.pdf](http://ec.europa.eu/echo/files/aid/countries/factsheets/ukraine_en.pdf)

<sup>2</sup> <http://www.rada.gov.ua/en>

humanitarnej”, czyli pod koniec ubiegłego roku, Ministerstwo Polityki Społecznej Ukrainy w okresie 8 dni roboczych podejmuje decyzję w sprawie uznania towarów lub środków finansowych za pomoc humanitarną. Decyzje dotyczące pomocy przeznaczonej dla osób z czasowo okupowanych terenów i okręgów Operacji Antyterrorystycznej, czyli *de facto* wschodnich obszarów Ukrainy, są traktowane w sposób priorytetowy i wydawane w ciągu maksymalnie dwóch dni. Uproszczeniu uległa również procedura odprawy granicznej dla towarów przekazywanych przez organizacje międzynarodowe, takie jak Międzynarodowy Komitet Czerwonego Krzyża czy agencje ONZ. Ponadto, nowe regulacje prawne zwalniają z podatku VAT oraz cła między innymi leki i zasoby medyczne wwożone na terytorium Ukrainy w określonych ilościach i przeznaczone do udzielania pomocy medycznej osobom, które w trakcie działań wojennych zostały ranne<sup>3</sup>.

## MIĘDZYNARODOWE DZIAŁANIA POMOCOWE

Istotnym partnerem władz ukraińskich zaangażowanym w świadczenie pomocy humanitarnej jest Unia Europejska, która wzywa wszystkich międzynarodowych darczyńców, aby w sposób skoordynowany wyszli naprzeciw rosnącym potrzebom humanitarnym w oparciu o plan strategicznego

reagowania opracowany przez ONZ. W 2014 r. UE i jej państwa członkowskie przeznaczyły na pomoc humanitarną 95,1 mln. euro, z czego jeden z największych donatorów pomocy humanitarnej na świecie, czyli Komisja Europejska - 48 mln. euro. W 2014 r. Dyrekcja Generalna Komisji Europejskiej ds. Pomocy Humanitarnej i Żywnościowej (DG ECHO) przeznaczyła 11,05 mln. euro na projekty realizowane przez agencje ONZ, Międzynarodowy Komitet Czerwonego Krzyża i globalne organizacje pozarządowe. W 2015 r. DG ECHO planuje przekazać na świadczenie pomocy humanitarnej na Ukrainie 15 mln. euro, z których około 60% zostanie wykorzystane na zaspokojenie potrzeb najbardziej potrzebującej ludności mieszkającej na obszarach niekontrolowanych przez władze Ukrainy.

## POLSKA POMOC HUMANITARNA

W 2014 r. w związku z zaistniałym konfliktem Rząd Polski przeznaczył ponad 10 mln. zł. na pomoc humanitarną na Ukrainie, co stawia nas w czołówce państw członkowskich UE. Polska była również jednym z pierwszych krajów, które już podczas walk na Majdanie udzielały pomocy medycznej osobom poszkodowanym. O zaangażowaniu RP w pomoc humanitarną na Ukrainie świadczy poniższe zestawienie środków finansowych wydatkowanych na ten cel w 2014 r.:

L.p.	ORGANIZACJA	KRYZYS / TYP DZIAŁANIA	KWOTA WPŁATY W PLN
1.	UNICEF	Wsparcie działań UNICEF na Ukrainie w sektorach zdrowia oraz żywienia	300 000
2.	UNHCR	Wpłata na działania UNHCR na wschodzie Ukrainy w odpowiedzi na Preliminary Response Plan (winteryzacja)	850 000
3.	ICRC	Pomoc dla osób przesiedlonych na Ukrainie	1 044 180
4.	Rząd Polski	Pomoc medyczna dla rannych podczas starć na Majdanie w pierwszym kwartale 2014 r.	4 200 000
5.	Caritas Polska	Projekt winteryzacyjny dla osób wewnątrznie przesiedlonych	250 000
6.	Polski Czerwony Krzyż, Caritas Polska, Polskie Centrum Pomocy Międzynarodowej	I konwój z pomocą rzeczową oraz wsparcie ośrodka dla osób wewnątrznie przesiedlonych „Romaszka” w Charkowie	3 000 000
7.	Polskie Centrum Pomocy Międzynarodowej	Projekt winteryzacyjny dla osób wewnątrznie przesiedlonych	249 427

<sup>3</sup> <http://www.poland.mfa.gov.ua/>

W grudniu 2014 r. Rząd Polski po raz pierwszy zorganizował transport pomocy humanitarnej. Dzięki współpracy MSZ, Komendy Głównej Państwowej Straży Pożarnej oraz polskich organizacji pozarządowych 36 ciężarówek wiozących 150 ton sprzętu, odzieży i żywności o wartości 3 mln. zł. dotarło do osób wewnątrz przesiedlonych ze wschodu Ukrainy przebywających na terenie obwodu charkowskiego. Pomoc składała się przede wszystkim z: paczek żywnościowych, dla dzieci i niemowląt, środków higienicznych, odzieży, śpiworów zimowych, łóżek oraz koców. W lutym 2015 r. w odpowiedzi na apel rządu Ukrainy, Polska dołączyła do wspólnego przedsięwzięcia transportu pomocy materialnej „EU Airlift to Ukraine” na wschodnią Ukrainę organizowanego przez DG ECHO i państwa

członkowskie UE. Polska pomoc rzeczowa o wartości 250 tys. zł. została przekazana osobom przesiedlonym z obszarów Doniecka, które znalazły schronienie w obwodzie Dniepropietrowskim.

W 2015 r. Rząd Polski planuje przeznaczyć około 19 mln. zł. na działania z zakresu współpracy rozwojowej na rzecz Ukrainy. Z tej sumy aż 4 mln. zł. zostanie przeznaczonych na dotacje dla polskich organizacji pozarządowych organizujących działania wspierające ludność Ukrainy. Ponadto, w drugim kwartale 2015 r. planowane jest wysłanie trzeciego transportu pomocy humanitarnej z rzeczami najbardziej potrzebnymi dla Ukraińców przesiedlonych z terenów działań zbrojnych.

#### KOMENTARZ

*Od rozpoczęcia konfliktu na Ukrainie sytuacja humanitarna ludności cywilnej stale się pogarsza. W prowadzonych działaniach zbrojnych degradacji uległa infrastruktura techniczna, od której zależy zaopatrzenie w wodę, elektryczność i gaz. Na pogarszającą się sytuację ludności wpływają także problemy z wypłatami pensji, rent, emerytur, zasiłków oraz blokady wypłat pieniężnych z systemów bankowych. Z powodu narastających problemów z dostępem do leków i pomocy medycznej dramatycznie pogarszają się warunki sanitarne oraz wzrasta ryzyko zachorowań na takie choroby jak odra czy polio.*

## Wpływ zagrożeń hydrologicznych na ciągłość funkcjonowania elektrowni – zdarzenie w Ostrołęce

**Aleksander Paszkowski**  
Rządowe Centrum Bezpieczeństwa

*Niskie stany wody w ciekach wodnych mogą stanowić istotne zagrożenie dla ciągłości działania elektrowni, które wykorzystują otwarty obieg wody do chłodzenia bloków energetycznych. Taka sytuacja może mieć miejsce zarówno latem (np. w wyniku upałów i długotrwałego braku opadów), jak i zimą (jako efekt ujemnych temperatur skutkujących zlodowaceniami na rzekach). W ostatnich latach Rządowe Centrum Bezpieczeństwa odnotowywało zagrożenia dla funkcjonowania elektrowni na skutek niskiego poziomu wody m.in. w Kozienicach, Stalowej Woli oraz w Połańcu. Podobna sytuacja wystąpiła w grudniu 2014 roku w Ostrołęce.*

#### PRZYCZYNY ZDARZENIA

Od początku września 2014 roku w całym kraju utrzymywały się niskie stany wody, którym towarzyszyło stopniowe ochłodzenie powietrza, aż do ujemnych temperatur odnotowywanych w drugiej połowie listopada. Według raportów Krajowy Zarząd

Gospodarki Wodnej za okres od 25 listopada do 1 grudnia, na obszarze administrowanym przez Regionalny Zarząd Gospodarki Wodnej w Warszawie nie obserwowano opadów powyżej 20 mm.

1 grudnia przedstawiciel Energa Elektrownie Ostrołęka (EEO) S.A. poinformował Wojewódzkie Centrum Zarządzania Kryzysowego w Warszawie

o odnotowaniu gwałtownego spadku wody w rzece Narew, która jest niezbędna do chłodzenia bloków energetycznych elektrowni. Sytuację komplikowały sprzeczne informacje co do przyczyn niskiego stanu wody. Ostatecznie potwierdzono obecność pokrywy lodowej w okolicach miejscowości Rybaki (czyli na terenie województwa podlaskiego)<sup>1</sup>.

Normalna praca pomp wody służącej do chłodzenia bloków energetycznych EEO S.A. jest utrzymywana do poziomu wody 250 cm na łacie Centralnej Pompowni. 30 listopada poziom wody w tym miejscu wyniósł 286 cm, 1 grudnia 241 cm, zaś następnego dnia wieczorem obniżył się do 234 cm. Zgodnie z informacjami przekazanymi przez operatora obiektu do RCB, odłączenie pierwszego bloku i pierwszej pompy pobierającej wodę z rzeki byłoby konieczne po obniżeniu stanu wody do wysokości 230 cm. Zmniejszony pobór wody powinien prowadzić do stabilizacji poziomu wody w Narwi. Gdyby tak się nie stało, kolejny blok i pompa zostałyby odłączone przy stanie wody wynoszącym 225 cm. Ostatni blok i pompa byłyby utrzymywane do momentu wystąpienia oznak zapowietrzenia.

Z powodu ujemnej temperatury i napływającej kry nie było możliwości użycia specjalnej przegrody do spiętrzania wody (będącej na wyposażeniu elektrowni i używanej w sezonie letnim) – skutkowałoby to zniszczeniem maszyny. Niemożliwe było również wykorzystanie pomp Państwowej Straży Pożarnej ze względu na ich stosunkowo niewielką wydajność w odniesieniu do potrzeb elektrowni<sup>2</sup>.

## ZNACZENIE ELEKTROWNI W OSTROŁĘCE

Na zespół elektrowni w Ostrołęce składają się dwa obiekty (każdy z nich może produkować energię elektryczną oraz ciepło):

- Elektrociepłownia Ostrołęka (A) oddana do eksploatacji w 1956 roku, o mocy elektrycznej 75 MW i mocy cieplnej 456 MW. Energia elektryczna jest wytwarzana w skojarzeniu z energią cieplną i wyprowadzana na liniach wysokiego napięcia 110 kV.

- Elektrownia Ostrołęka (B) oddana do eksploatacji w 1972 roku, posiadająca otwarty układ chłodzenia oraz trzy bloki o łącznej mocy elektrycznej 647 MW. Energia elektryczna jest wyprowadzana na liniach najwyższego napięcia 220 kV (bloki nr 1 i 2) i wysokiego napięcia 110 kV (blok nr 3).

Problem niskiego stanu wody na rzece Narew wystąpił w szczególnym momencie. Elektrociepłownia Ostrołęka (A) była w chwili zdarzenia wyłączona w związku z planami jej całkowitego zamknięcia ze względu na wiek i stan techniczny. Obiekt pozostawał w gotowości (w trybie tzw. „stand-by”), jednakże odtworzenie mocy wytwórczych wymagało w takim przypadku czasu.

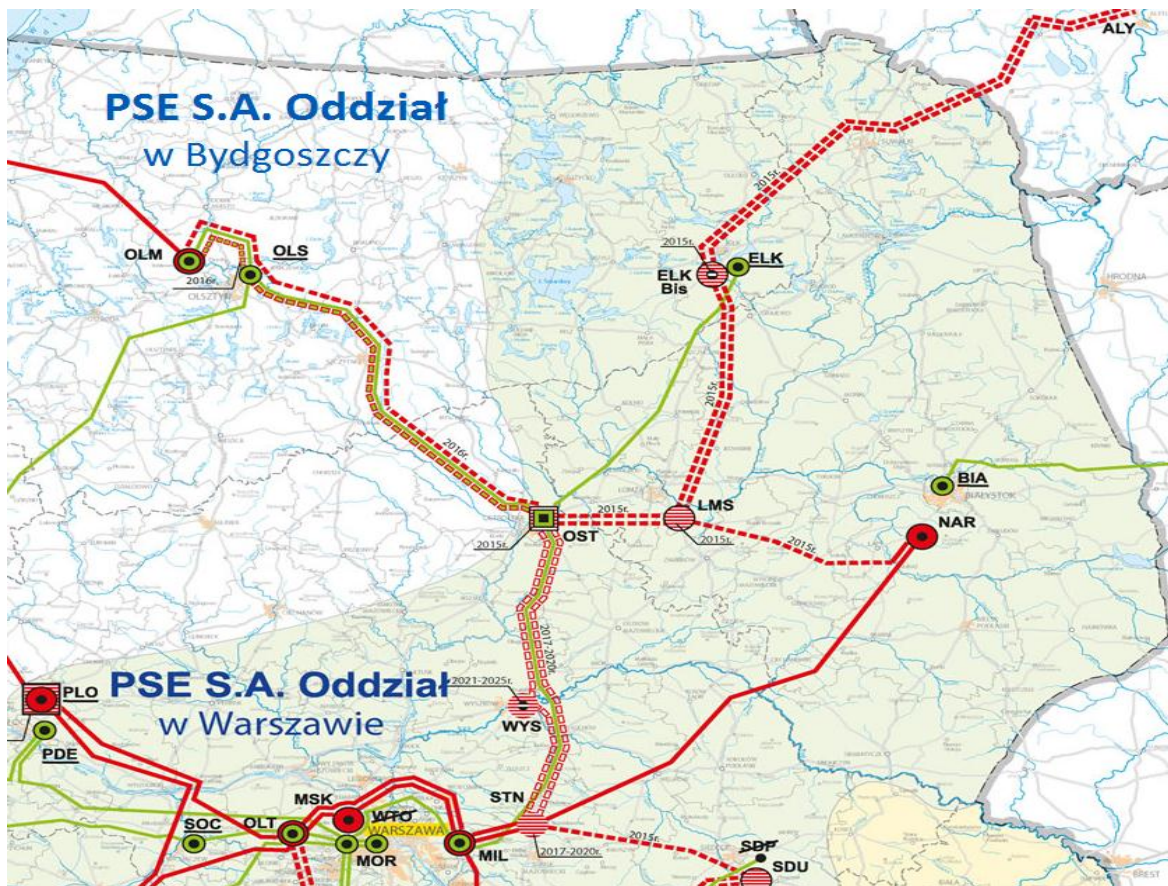
W trakcie zdarzenia funkcjonowały wszystkie trzy bloki Elektrowni Ostrołęka (B) odpowiedzialne za dostarczenie prądu do północno-wschodniej części kraju (głównie województwa: mazowieckie, podlaskie, warmińsko-mazurskie). Obiekt ten jest jedyną w regionie elektrownią systemową, a wytwarzana przez niego moc stanowi około 2 proc. mocy Krajowego Systemu Elektroenergetycznego (KSE). Jest to wartość niezbędna do utrzymania poziomów napięć w regionie, który charakteryzuje się najsłabiej rozwiniętą infrastrukturą elektroenergetyczną w Polsce<sup>3</sup>. Ponadto, praca wszystkich bloków Elektrowni Ostrołęka (B) zapewnia dostawy ciepła dla około 50 tys. osób mieszkających w rejonie miasta Ostrołęka i okolic.

<sup>1</sup> Zespół obiektów EEO S.A. znajduje się w województwie mazowieckim około 150 kilometra rzeki.

<sup>2</sup> Ilość wody potrzebnej do chłodzenia oszacowano na około 20,000 m<sup>3</sup>/blok/godzina.

<sup>3</sup> Obecnie trwają prace nad rozbudową regionalnej infrastruktury, m.in. linia 400 kV Ostrołęka - Olsztyn Mątki, rozbudowa stacji 400/110 kV Narew, most energetyczny Polska-Litwa.





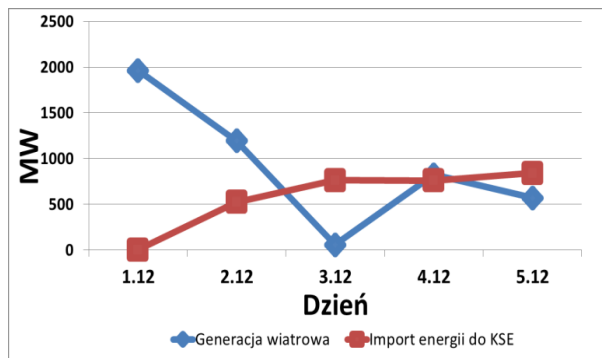
LINIE	750 kV	± 450 kV	400kV	220 kV	110 kV	TRANSFORMACJE	KRA	ZAM	PŁC	WARSZAWA
istniejące	[Solid Blue Line]	[Solid Orange Line]	[Solid Red Line]	[Solid Green Line]	[Solid Black Line]	[Red Circle]	stacje będące własnością OSP	[Red Circle]	stacje dzielone	[Red Circle]
istniejące 400 kV pracujące na 220 kV			[Red Line with Dashed Green]			[Red Circle]				[Red Circle]
istniejące 220 kV pracujące na 110 kV			[Red Line with Dashed Green]	[Dashed Green Line]		[Red Circle]				[Red Circle]
w budowie			[Dashed Red Line]	[Dashed Green Line]		[Red Circle]				[Red Circle]
planowane			[Dotted Red Line]	[Dotted Green Line]		[Red Circle]				[Red Circle]
planowane na 400 kV a pracujące na 220 kV			[Dotted Red Line]	[Dotted Green Line]		[Red Circle]				[Red Circle]
STACJE						[Red Circle]				[Red Circle]
rozdzielcze	[Blue Circle]		[Red Circle]	[Green Circle]	[Black Circle]	[Red Circle]				[Red Circle]
rozdzielcze w budowie			[Red Circle]	[Green Circle]	[Black Circle]	[Red Circle]				[Red Circle]
rozdzielcze planowane			[Red Circle]	[Green Circle]	[Black Circle]	[Red Circle]				[Red Circle]
ELEKTROWNIE						[Red Circle]				[Red Circle]
ciepłone			[Red Square]	[Green Square]	[Black Square]	[Red Circle]				[Red Circle]
ciepłone w budowie			[Red Square]	[Green Square]	[Black Square]	[Red Circle]				[Red Circle]
ciepłone planowane			[Red Square]	[Green Square]	[Black Square]	[Red Circle]				[Red Circle]
wodne			[Red Triangle]	[Green Triangle]	[Black Triangle]	[Red Circle]				[Red Circle]

Źródło: <http://www.pse.pl/>

Na powyższą sytuację nałożyły się dodatkowe niesprzyjające okoliczności. 2 grudnia awarii uległa elektrociepłownia w Białymstoku<sup>4</sup>, co spowodowało ograniczenie jej możliwości produkcyjnych. Tego samego dnia ze względu na remonty bieżące, awaryjne i kapitalne nie funkcjonowało 10 innych jednostek wytwórczych w elektrowniach na terenie całego kraju (ogółem 2049 MW). Ponadto, niewielkie

prędkości wiatru odnotowywane na początku grudnia spowodowały zaniżoną generację mocy w elektrowniach wiatrowych. Zgodnie z raportami Polskich Sieci Elektroenergetycznych (PSE) S.A. w dniach 1-5 grudnia odnotowano import energii elektrycznej do Polski w trakcie tzw. szczytu wieczornego.

<sup>4</sup> Samoczynnie wyłączyły się wszystkie pracujące w obiekcie turbozespoły o mocy 152 MW.



## SCENARIUSZE DOSTAW ENERGII ELEKTRYCZNEJ I CIEPLNEJ

3 grudnia w RCB odbyło się spotkanie dotyczące potencjalnych zagrożeń dla funkcjonowania KSE w związku z sytuacją zaistniałą w EEO S.A. Podczas spotkania przedstawiciel PSE S.A. omówił potencjalne scenariusze rozwoju wydarzeń. Oceniono, że zakłócenie w pracy EEO S.A. może mieć negatywne skutki dla KSE oraz mieszkańców regionu. Jako główną alternatywę dla dostaw prądu w północno-wschodniej Polsce wskazano przesył z innych krajowych elektrowni poprzez linię najwyższego napięcia 400 kV Miłosna-Narew. Taka sytuacja nie spowodowałaby utrudnień w zaopatrzeniu w energię elektryczną. Podczas spotkania przeanalizowano także inne, negatywne warianty rozwoju sytuacji:

- Praca co najmniej dwóch bloków w Elektrowni Ostrołęka (B) przy awaryjnym wyłączeniu linii 400 kV Miłosna-Narew: brak zagrożenia dla odbiorców w północno-wschodniej Polsce.
- Praca jednego bloku obiektu przy awaryjnie wyłączonej linii: konieczność wprowadzenia ograniczeń dla odbiorców w regionie celem odciążenia okolicznych linii 110 kV.
- Brak pracujących bloków w obiekcie przy awaryjnie wyłączonej linii: awaria systemowa (lokalny *blackout*)<sup>5</sup>.

Tego samego dnia odbyło się posiedzenie Miejskiego Zespołu Zarządzania Kryzysowego (MZZK) w Ostrołęce pod przewodnictwem Wojewody Mazowieckiego. Podczas spotkania przedstawiciele EEO S.A. poinformowali, że nawet wyłączenie

wszystkich trzech bloków Elektrowni Ostrołęka (B) nie spowoduje spadku lub całkowitego braku energii cieplnej w mieście i okolicznych miejscowościach. W sytuacji wyłączenia pojedynczego bloku uruchomiona zostałaby Elektrociepłownia Ostrołęka (A), jednakże ze względu na przestarzałość konstrukcji należało brać pod uwagę duże prawdopodobieństwo wystąpienia awarii tej instalacji. W takim przypadku uruchomiony mógłby być trzeci obiekt: kotłownia olejowa przy węźle cieplnym. W ekstremalnej sytuacji (funkcjonowanie tylko kotłowni olejowej) wystąpiłby spadek dostaw ciepła do poziomu około połowy całkowitego zapotrzebowania miasta Ostrołęka i okolic.

## PODJĘTE DZIAŁANIA ZARADCZE

Priorytetowym zadaniem dla służb i instytucji zarządzania kryzysowego było zapewnienie drożności przepływu na rzece Narew. W tym celu podczas posiedzenia MZZK w Ostrołęce przyjęte zostały dwa warianty działania. Podstawowy, zakładał postawienie na rzece poniżej obiektów EEO S.A. tzw. ścianki larsenowskiej (niezbędne było uzyskanie pozwoleń wodnoprawnego oraz pozwolenia na budowę wraz z projektem zawierającym zakładaną wysokość minimalną oraz długość i szerokość budowli). Ze względu na konieczność zapewnienia przepływu w nurcie głównym za najlepsze rozwiązanie uznano budowę w ograniczonym zakresie (tylko przy brzegach z możliwością szybkiego poszerzenia poprzez worki typu big-bag). Do realizacji zadania Wojewoda Mazowiecki powołał zespół roboczy z udziałem m.in. przedstawicieli elektrowni, prezydenta miasta Ostrołęka oraz Regionalnej Dyrekcji Ochrony Środowiska.

Jako wariant zapasowy (w przypadku wystąpienia silnych mrozów) przyjęto wsparcie ze strony Sił Zbrojnych RP. Ze względu na fakt, że sprzęt wyznaczony do pomocy 15 Batalionu Saperów w Orzyszu nie był dostosowany do kruszenia lodu w tak specyficznych warunkach, za najlepsze rozwiązanie uznano założenie i detonację ładunków wybuchowych pod pokrywą lodową rzeki. Takie przedsięwzięcie byłoby jednak czasochłonne i trudne w realizacji<sup>6</sup>.

<sup>5</sup> Należy zaznaczyć, że zasięg potencjalnej awarii byłby zależny od wielu czynników zewnętrznych jak np. godzina wystąpienia (szczególny przypadek: w trakcie porannego lub wieczornego szczytu zapotrzebowania na moc w KSE).

<sup>6</sup> Szacunkowy czas - 1 tydzień przy zaangażowaniu około 40 żołnierzy.

Ostatecznie, od 3 grudnia stan wody na łacie Centralnej Pompowni zaczął się podnosić, co spowodowało ustanie zagrożenia dla obiektu. Mimo zmiany warunków atmosferycznych na korzystniejsze podtrzymano decyzję dot. budowy ścianki larsenowskiej. Odwołany został jedynie wniosek Wojewody Podlaskiego do Ministra Obrony Narodowej ws. użycia Sił Zbrojnych RP.

W celu omówienia podjętych działań oraz przygotowania na wypadek powtórzenia się

sytuacji, 18 grudnia Wojewoda Mazowiecki zorganizował spotkanie z udziałem przedstawicieli powiatowych centrów zarządzania kryzysowego, elektrowni oraz PSE S.A. Pośród omawianych problemów zasygnalizowano konieczność szybkiej reakcji administracji samorządowej w przypadku wystąpienia problemów z dostawami energii elektrycznej i ciepłej (w tym poinformowania i przygotowania kluczowych obiektów użyteczności publicznej na użycie zapasowych źródeł zasilania).

### KOMENTARZ

*Charakter opisanego zdarzenia (zjawiska lodowe na rzece w woj. podlaskim oddziałujące negatywnie na funkcjonowanie elektrowni w woj. mazowieckim) jest przykładem współzależności systemów zarządzania kryzysowego w sąsiadujących ze sobą województwach. Zarówno operatorzy obiektów jak i właściwe służby z sąsiednich województw podczas monitorowania zagrożeń i planowania własnych działań powinny wzajemnie udostępniać sobie informacje zapewniające bezpieczne funkcjonowanie systemu zaopatrzenia w energię elektryczną.*

## Ćwiczenie NATO-CMX15

**Aleksander Paszkowski**

Rządowe Centrum Bezpieczeństwa

*Uzgodniona podczas szczytu w Lizbonie (2010 r.) Nowa Koncepcja Strategiczna NATO zakłada trzy główne zadania, których realizacja przyczyni się do zagwarantowania bezpieczeństwa jego członkom: obronę zbiorową, zarządzanie kryzysowe oraz współpracę na rzecz bezpieczeństwa. W celu sprawdzenia efektywności procedur Sojuszu Północnoatlantyckiego w drugim z wymienionych obszarów organizowane są cykliczne, wielopoziomowe ćwiczenia NATO-CMX (Crisis Management Exercise). Dziewiętnasta edycja ćwiczenia odbyła się w dniach 4-10 marca br. W Polsce działania koordynowało Rządowe Centrum Bezpieczeństwa.*

### POZIOM SOJUSZNICZY

Ćwiczenie CMX ma charakter aplikacyjnego ćwiczenia sztabowego przeprowadzanego w czasie rzeczywistym. Na poziomie sojuszniczym uczestniczą w nim: państwa oraz ich stałe przedstawicielstwa przy NATO, struktury – Rada Północnoatlantycka (NAC), niektóre komitety, Sekretariat Międzynarodowy i Międzynarodowy Sekretariat Wojskowy, a także dowództwa – Dowództwo Sił Sojuszniczych ds. Operacji (ACO) i Dowództwo Sił Sojuszniczych ds. Transformacji (ACT)<sup>1</sup>. Wszystkie działania są realizowane w oparciu o procedury NATO

na wypadek wystąpienia sytuacji kryzysowej (NCMP<sup>2</sup>), którą może być zdarzenie lub zagrożenie o charakterze militarnym, politycznym czy też humanitarnym (wywołanym koniecznością pomocy w takich wypadkach jak np. klęska żywiołowa czy katastrofa techniczna).

Na poziomie sojuszniczym głównym celem każdej edycji ćwiczenia jest przeprowadzenie procesu konsultacji i kolektywnego wypracowania decyzji zgodnie z postanowieniami Traktatu

<sup>1</sup> ACT uczestniczyło jedynie w fazie planistycznej.

<sup>2</sup> NATO Crisis Management Process (NCMP) obejmuje sześć faz: Indications and Warning (oznaki sytuacji kryzysowej i ostrzeżenie), Assessment (ocena), Response Options Development (dobór opcji reagowania), Planning (planowanie), Execution (wykonanie) oraz Transition (stadium przejściowe). Za jego rozpoczęcie odpowiada NAC.

Waszyngtońskiego<sup>3</sup>. W myśl art. 9 Traktatu najważniejszą rolę w tym zakresie odgrywa NAC w skład której wchodzi reprezentanci wszystkich 28 państw członkowskich, a posiedzeniem przewodniczy sekretarz generalny Sojuszu. Decyzje są podejmowane w drodze konsensusu, co oznacza konieczność wypracowania jednolitego stanowiska państw wobec rozwijającej się dynamicznie sytuacji kryzysowej. Proponowane rozwiązania mogą wynikać z propozycji i rekomendacji przekazanych wcześniej przez poszczególne państwa, komitety oraz dowództwa.

Tegoroczna edycja ćwiczenia oparta była o fikcyjny scenariusz, który przewidywał wystąpienie konfliktu pomiędzy dwoma krajami nie będącymi członkami NATO, położonymi na Oceanie Indyjskim. Niemniej, spór między nimi miał bezpośredni wpływ na wewnętrzne i zewnętrzne bezpieczeństwo państw Sojuszu. Koniecznym było wypracowanie rozwiązań dotyczących m.in. zapewnienia ciągłości żeglugi morskiej na międzynarodowych szlakach handlowych, ewakuacji obywateli spoza granic kraju, przekazania pomocy humanitarnej do regionów dotkniętych kryzysem, a także przygotowania na wypadek ataków cybernetycznych oraz ataków z użyciem środków chemicznych, biologicznych i promieniotwórczych (CBR).

Działania te odbywały się z uwzględnieniem procesu wymiany informacji z Organizacją Narodów Zjednoczonych, Unią Europejską, Międzynarodową Agencją Energetyczną oraz Międzynarodowym Komitetem Czerwonego Krzyża. W rozwiązanie sytuacji kryzysowej zaangażowane były państwa spoza Sojuszu - Japonia, Australia, Finlandia, Szwecja i Ukraina<sup>4</sup>. Ponadto, obserwatorów delegowały Korea Południowa, Nowa Zelandia oraz Gruzja.

## POZIOM KRAJOWY

Tegoroczne ćwiczenie zostało przeprowadzone w Polsce zgodnie z przyjętą przez Radę Ministrów w dniu 29 stycznia 2015 r. „Informacją w sprawie

<sup>3</sup> Z rozróżnieniem na działania wynikające z Artykułu 5 Traktatu oraz te nie odnoszące się do niego.

<sup>4</sup> Na potrzeby ćwiczenia NATO-CMX15 na Ukrainie utworzono specjalny punkt kontaktowy, w którym zasiadał zespół ekspertów z ministerstw i organów odpowiedzialnych za bezpieczeństwo państwa. Działania koordynowała Rada Bezpieczeństwa Narodowego i Obrony Ukrainy. Informacje były przekazywane do Kwatery Głównej Sojuszu poprzez ukraińską misję przy NATO.

udziału Rzeczypospolitej Polskiej w ćwiczeniu zarządzania kryzysowego NATO-CMX15”. Była to trzynasta edycja CMX z udziałem naszego państwa. Na poziomie krajowym udział wzięło w niej 13 podmiotów (Rządowe Centrum Bezpieczeństwa, Kancelaria Prezesa Rady Ministrów, Ministerstwo Obrony Narodowej, Ministerstwo Spraw Zagranicznych, Ministerstwo Spraw Wewnętrznych, Ministerstwo Gospodarki, Ministerstwo Infrastruktury i Rozwoju, Ministerstwo Zdrowia, Ministerstwo Finansów, Agencja Bezpieczeństwa Wewnętrznego, Agencja Wywiadu, Dolnośląski Urząd Wojewódzki oraz Polskie Sieci Elektroenergetyczne S.A.). W charakterze obserwatora zaangażowane było Biuro Bezpieczeństwa Narodowego.

Na poziomie krajowym najważniejszym zadaniem podczas każdej edycji ćwiczenia jest sprawdzenie procesu obiegu informacji na potrzeby systemu zarządzania kryzysowego. Właściwa współpraca podmiotów na wszystkich szczeblach (z uwzględnieniem kooperacji układu militarnego i pozamilitarnego) przyczynia się do sprawnego wypracowania stanowiska przekazywanego z Polski do Stałego Przedstawicielstwa przy NATO – w szczególności na posiedzenia NAC, ale również na potrzeby komitetów czy też innych struktur sojuszniczych. Ma ona również istotne znaczenie w przypadku konieczności współpracy ze strukturami Sojuszu na skutek zdarzeń o charakterze kryzysowym, które mogą wystąpić na terytorium RP.

Pośród celów szczegółowych tegorocznej edycji ćwiczenia wymieniono m.in. sprawdzenie rozwiązań zawartych w projekcie aneksu do Zarządzenia nr 74 Prezesa Rady Ministrów z dnia 12 października 2011 r. w sprawie wykazu przedsięwzięć i procedur systemu zarządzania kryzysowego, analiza rozwiązań na wypadek ataków skierowanych na infrastrukturę elektroenergetyczną, uruchomienie mechanizmów reagowania na zagrożenia dla bezpieczeństwa transportu drogą morską w obszarze wód terytorialnych, a także dla obiektów portowych. Istotnym elementem ćwiczenia była komunikacja między administracją oraz mediami (symulowano m.in. reakcje międzynarodowej i krajowej opinii publicznej na wydarzenia zaplanowane w scenariuszu).

## ROLA RCB W TRAKCIE ĆWICZENIA

Zgodnie z art. 11 ust 2 pkt 7 ustawy z dnia 26 kwietnia 2007 o zarządzaniu kryzysowym RCB koordynowało proces przygotowania do NATO-CMX15 na poziomie krajowym. Przedstawiciel RCB pełnił funkcję przewodniczącego krajowego Zespołu Kierowania Ćwiczeniem (DISTAFF). Reprezentant Centrum kierował również polską delegacją podczas konferencji planistycznych NATO. Przed rozpoczęciem tegorocznej edycji ćwiczenia w RCB przeprowadzono szkolenie z udziałem reprezentantów Sekretariatów NATO dla służb i instytucji zarządzania kryzysowego, wzorowane na tzw. kursach orientacyjnych organizowanych przez Kwaterę Główną NATO.

W trakcie aktywnej fazy NATO-CMX15 istotne zadania realizowane były w Centrum Operacyjno-Analitycznym (COA) RCB. Poprzez pełnienie funkcji krajowego centrum zarządzania kryzysowego wydział odpowiadał za monitorowanie zagrożeń, uzupełnianie obiegu informacji między podmiotami oraz przygotowywanie

raportów uwzględniających stanowiska wszystkich uczestników ćwiczenia. Wytwarzane materiały były przekazywane do Stałego Przedstawicielstwa RP przy NATO celem wsparcia w wypracowaniu opinii na posiedzenia struktur Sojuszu.

Ponieważ COA RCB pełni funkcję krajowego punktu kontaktowego w ramach systemu reagowania kryzysowego NATO (NCRS), w trakcie ćwiczenia koordynowało wymianę informacji w tym zakresie. W przypadku konieczności wdrożenia środków reagowania kryzysowego czy też stopni alarmowych, odbierano informacje z NATO, przekazywano do właściwych podmiotów oraz przygotowywano stanowisko za kraj.

W NATO-CMX15 aktywny udział brali także pracownicy komórek odpowiedzialnych za komunikację społeczną. Wydział Polityki Informacyjnej RCB podczas ćwiczenia zapewniał koordynację polityki informacyjnej na poziomie krajowym.

## KOMENTARZ

*Scenariusz i rozwiązania uzgodnione w trakcie procesu planistycznego ćwiczenia mają na celu utrzymanie zdolności Sojuszu do efektywnej realizacji zadań w szybko zmieniającym się i niepewnym środowisku bezpieczeństwa międzynarodowego. Należy przy tym zaznaczyć, że wykorzystanie potencjału NATO w trakcie sytuacji kryzysowych wymaga nie tylko sprawnej organizacji i koordynacji działań na poziomie Sojuszu, ale jest równocześnie uwarunkowane sprawnością systemów zarządzania kryzysowego w poszczególnych krajach członkowskich. Raport krajowy podsumowujący tegoroczną edycję ćwiczenia CMX zostanie przedłożony Radzie Ministrów do 30 czerwca br.*

## Procedura RENEGADE

**plk Robert Stachurski**

Szef Obrony Powietrznej

Dowództwa Operacyjnego Rodzajów Sił Zbrojnych

*Terminem RENEGADE określa się obcy cywilny statek powietrzny, który przekroczył powietrzną granicę państwową albo wykonuje lot w przestrzeni powietrznej RP bez zezwolenia lub niezgodnie z warunkami tego zezwolenia i nie zastosował się do wezwań instytucji zapewniającej służby żeglugi powietrznej lub organu dowodzenia obroną powietrzną. Taka sytuacja powoduje uzasadnione podejrzenie, że statek taki może być użyty jako środek ataku terrorystycznego z powietrza. W polskim ustawodawstwie dokumentem określającym sposób postępowania wobec obcych cywilnych statków powietrznych, które przekraczają granicę powietrzną RP niezgodnie z przepisami ustawy z dnia 3 lipca 2002 r. – Prawo Lotnicze lub niezgodnie z umowami międzynarodowymi, którymi RP jest związana, jest ustawa z dnia 12 października 1990 r. o ochronie granicy państwowej (Dz.U. Nr 78 poz. 461 z późn. zm.).*

Procedury dotyczące kwalifikowania statków powietrznych do kategorii „RENEGADE” reguluje Rozporządzenie Ministra Obrony Narodowej z dnia 2 listopada 2011 r. w sprawie określenia organu dowodzenia obroną powietrzną oraz trybu postępowania przy stosowaniu środków obrony powietrznej w stosunku do obcych statków powietrznych niestosujących się do wezwań państwowego organu zarządzania ruchem lotniczym (Dz.U. Nr 252, poz. 1522). Zgodnie z powyższym rozporządzeniem wyróżniamy 3 kategorie obiektów typu RENEGADE:

- „*Podejrzany RENEGADE*” – „*Suspected RENEGADE*”;
- „*Prawdopodobny RENEGADE*” – „*Probable RENEGADE*”;
- „*Potwierdzony RENEGADE*” – „*Confirmed RENEGADE*”.

Dowódca Operacyjny Rodzajów Sił Zbrojnych jako główny organizator systemu OP<sup>1</sup> wykonuje w imieniu Ministra Obrony Narodowej jego zadania w zakresie ochrony granicy państwowej w przestrzeni powietrznej RP. Zadania te Dowódca Operacyjny wykonuje przy pomocy organu dowodzenia Obroną Powietrzną – Centrum Operacji Powietrznych – Dowództwo Komponentu Powietrznego (COP-DKP).

Podczas cyklicznie realizowanych przez Dowództwo Operacyjne Rodzajów Sił Zbrojnych ćwiczeń taktyczno-specjalnych z zakresu reagowania kryzysowego pk. RENEGADE sprawdzane są procedury współdziałania i przeciwdziałania zagrożeniom terrorystycznym z powietrza w relacjach Siły Zbrojne RP – ogniwa układu pozamilitarnego. Od 2013 r. ćwiczenia te realizowane są w formie połączonego ćwiczenia taktyczno-specjalnego w wymiarze powietrznym i morskim o kryptonimie RENEGADE-KAPER. Realizowane są one w przestrzeni powietrznej RP oraz w obszarze Bałtyku i biorą w nich udział wydzielone siły i środki:

- Systemu Militarnego – Dowództwo Operacyjne Rodzajów Sił Zbrojnych (DO RSZ) Centrum Operacji Powietrznych – Dowództwo Komponentu Powietrznego (COP-DKP) – Warszawa, Centrum Operacji Morskich –

Dowództwo Komponentu Morskiego (COM-DKM), Wojewódzkie Sztaby Wojskowe (WSzW), dyżurne siły i środki wydzielone do systemu Obrony Powietrznej (zgodnie z planem pełnienia dyżurów bojowych) oraz siły i środki dodatkowo wydzielane do systemu OP RP oraz wydzielane do wsparcia Straży Granicznej.

- Ogniwa Układu Pozamilitarnego – Rządowe Centrum Bezpieczeństwa (RCB), Departament Ratownictwa i Ochrony Ludności MSW, Departament Zarządzania Kryzysowego i Systemu Powiadamiania Ratunkowego MAiC, Centrum Antyterrorystyczne ABW, Wojewódzkie Centra Zarządzania Kryzysowego Komenda Główna Policji, Polska Agencja Żeglugi Powietrznej (PAŻP), Komenda Główna Straży Granicznej i Oddziały Regionalne SG, urzędy morskie, Morska Służba Poszukiwania i Ratownictwa (MSPiR) oraz porty lotnicze (jako lotniska interwencyjne).

Celami szczegółowymi tych ćwiczeń są:

- doskonalenie procedur identyfikacji i wymiany informacji pomiędzy Dowódcą Operacyjnym RSZ (jako odpowiedzialnym za ochronę granicy państwowej w przestrzeni powietrznej RP) a Dyżurnym Dowódcą Obrony Powietrznej (odpowiedzialnym za kierowanie działaniami COP-DKP w zakresie nienaruszalności przestrzeni powietrznej RP);
- zgrywanie i doskonalenie Dyżurnej Służby Operacyjnej COP-DKP z Polską Agencją Żeglugi Powietrznej w zakresie przeciwdziałania zagrożeniom terrorystycznym z powietrza;
- zgrywanie i doskonalenie działania Wojewódzkich Centrów Zarządzania Kryzysowego na zagrożenie atakiem terrorystycznym z powietrza i z morza;
- doskonalenie współdziałania wydzielonych elementów Sił Zbrojnych RP oraz układu pozamilitarnego w przypadku uprowadzenia cywilnego statku powietrznego poprzez praktyczne sprowadzenie uprowadzonego statku powietrznego na lotnisko interwencyjne i działalność służb odpowiedzialnych za działania zmierzające do uwolnienia zakładników i zatrzymania terrorystów;
- planowanie użycia wydzielonych sił i środków Sił Zbrojnych RP do wsparcia działań Straży Granicznej na morzu;

<sup>1</sup> Zgodnie z Decyzją 416/MON Ministra Obrony Narodowej z dnia 23 grudnia 2013 r. w sprawie funkcjonowania systemu Obrony Powietrznej Rzeczypospolitej Polskiej w czasie pokoju oraz podziału kompetencji pomiędzy Szefem Sztabu Generalnego Wojska Polskiego, Dowódcą Operacyjnym Rodzajów Sił Zbrojnych oraz Dowódcą Generalnym Rodzajów Sił Zbrojnych w tym zakresie.

- realizacja procedur rozpoznania i klasyfikowania statku powietrznego do poszczególnych kategorii „RENEGADE”;
- monitorowanie przemieszczenia i wymiana informacji o obiekcie stanowiącym niebezpieczeństwo dla statków, obiektów portowych i portów oraz związanej z nimi infrastruktury;
- sprawdzanie obiegu informacji w przypadku uruchomienia sił i środków wydzielonych z SZ RP oraz układu pozamilitarnego odpowiedzialnych za ochronę morskiej granicy państwa;
- współdziałanie sił i środków wydzielonych z SZ RP oraz układu pozamilitarnego w trakcie realizacji zadań zwalczania zagrożenia terrorystycznego na obszarach morskich.

W trakcie realizacji ćwiczeń z zakresu przeciwdziałania zagrożeniom terrorystycznym z powietrza pk. „RENEGADE” cyklicznie realizowane są treningi systemu powszechnego ostrzegania o zagrożeniach uderzeniami z powietrza, sprawdzające elementy systemu ostrzegania zarówno po stronie wojskowej jak i cywilnej.

Dowódca Operacyjny Rodzajów Sił Zbrojnych jako główny organizator systemu OP jest odpowiedzialny w imieniu Ministra Obrony Narodowej za organizację i funkcjonowanie części wojskowej systemu powszechnego ostrzegania o zagrożeniu uderzeniami z powietrza. Głównymi wykonawcami odpowiedzialnymi za funkcjonowanie wojskowej części systemu powszechnego ostrzegania o zagrożeniu uderzeniami z powietrza jest Centrum Operacji Powietrznych – Dowództwo Komponentu Powietrznego (COP-DKP) i organa dowodzenia podległe bezpośrednio COP-DKP. Dowódca COP – DKP odpowiada za przekazywanie komunikatów ostrzegania o zagrożeniu uderzeniami z powietrza poprzez podległe jemu organa dowodzenia<sup>2</sup> w przydzielonych im sektorach odpowiedzialności zarówno do jednostek wojskowych jak i organów administracji sfery cywilnej.

COP-DKP przekazuje poprzez organa dowodzenia sygnały o zagrożeniu uderzeniami z powietrza poprzez radiowe sieci ostrzegania w przydzielonych im sektorach odpowiedzialności. Odbiorcami tych

sygnałów po stronie cywilnej są organa administracji państwowej (wojewodowie, starostowie, prezydenci i burmistrzowie miast, wójtowie), którzy są odpowiedzialni za zorganizowanie systemu powszechnego ostrzegania i alarmowania stosownie na swoich terenach, stosownie do posiadanych kompetencji.

Doskonalone podczas realizacji tych ćwiczeń procedury reagowania na potencjalne zagrożenia terrorystyczne dostosowane są do występujących obecnie zagrożeń. W celu ich sprawnej i skutecznej realizacji, koniecznym jest stałe współdziałanie elementów systemu militarnego i ogniwi układu pozamilitarnego. Dla zapewnienia właściwego poziomu przeciwdziałania zagrożeniom terrorystycznym z powietrza i z morza niezbędnym jest dokonanie zmian w następujących aktach prawnych:

- ustawie z dnia 12 października 1990r. o ochronie granicy państwowej, która w obecnej postaci ogranicza działanie dyżurnych sił i środków systemu OP RP, nie dając możliwości na oddziaływanie wobec wszystkich użytkowanych obecnie statków powietrznych<sup>3</sup> oraz nie pozwala na użycie Wojsk Obrony Przeciwlotniczej i lotnictwa służb porządku publicznego celem przeciwdziałania wobec wszystkich kategorii statków powietrznych mogących stanowić zagrożenie terrorystyczne w polskiej przestrzeni powietrznej;
- ustawie z dnia 21 listopada 1967 r. o powszechnym obowiązku obrony Rzeczypospolitej Polskiej (Dz. U. z 2012 r. poz. 461, z późn. zm.) w zakresie umieszczenia w ustawie upoważnienia dla Ministra Obrony Narodowej do określenia w drodze rozporządzenia zasad funkcjonowania podsystemu ostrzegania i alarmowania ludności cywilnej i wojsk przed zagrożeniami z powietrza w ramach Systemu Obrony Powietrznej RP,
- ustawie z dnia 4 września 2008r. o ochronie żeglugi i portów morskich, Rozporządzenie Rady Ministrów z dnia 9 sierpnia 2010 r. która w obecnej postaci nie pozwala na wcześniejsze przygotowanie sił i środków Sił Zbrojnych RP do reakcji na zagrożenie terrorystyczne (jeżeli z prognozy rozwoju sytuacji dokonywanej

<sup>2</sup> Mobilna Jednostka Dowodzenia Operacjami Powietrznymi (MJDOP), 1. Regionalny Ośrodek Dowodzenia i Naprowadzania (1.RODN), 22. Ośrodek Dowodzenia i Naprowadzania (22.ODN) oraz Ośrodek Kierowania Walką (OKW).

<sup>3</sup> Zgodnie z rozporządzeniem Ministra Transportu, Budownictwa i Gospodarki Morskiej z dnia 7 sierpnia 2013 roku w sprawie klasyfikacji statków powietrznych.

przez Straż Graniczną wynika brak możliwości jej oddziaływania na powstałe zagrożeni) oraz na wskazanie instytucji odpowiedzialnej za przejęcie opanowanego obiektu ataku terrorystycznego na morzu od Sił Zbrojnych RP.

Przeprowadzone dotychczas ćwiczenia wykazują na konieczność ciągłego doskonalenia procedur współdziałania pomiędzy siłami zaangażowanymi w eliminację zagrożeń terrorystycznych typu „RENEGADE” i „MARITIME-RENEGADE” oraz doskonalenia zdolności do zarządzania sytuacją

kryzysową, we współdziałaniu z ogniwami układu pozamilitarnego. Wskazują również na konieczność wdrożenia we wszystkich instytucjach biorących udział w rozwiązywaniu sytuacji zagrożenia terrorystycznego typu „RENEGADE” i „MARITIME-RENEGADE” jednolitego niejawnego systemu teleinformatycznego zapewniającego bezpieczne i sprawne przekazywanie informacji jak również konieczność cyklicznego szkolenia użytkowników systemu wymiany informacji i bezpieczeństwa żeglugi (SWliBŻ) oraz systemu wymiany informacji z ogniwami układu pozamilitarnego.



*Przechwycenie uprowadzonego samolotu przez samolot F-16*



*Przechwycenie uprowadzonego samolotu przez samolot MiG-29*



*Zakładnicy na pokładzie uprowadzonego samolotu*



*Saper Policji podczas rozbrajania ładunku wybuchowego znajdującego się na zakładniku*



*Oddział specjalny ŻW podczas akcji uwalniania zakładników na lotnisku*



*Porywacze zatrzymani przez pododdział AT Policji*



**KOMENTARZ**

*W chwili obecnej na szczeblu Dowództwa Operacyjnego Rodzajów Sił Zbrojnych oraz na szczeblu RCB i instytucji podległych MSW i MAiC trwają prace nad opracowaniem nowej „Instrukcji funkcjonowania systemu powszechnego ostrzegania wojsk oraz ludności cywilnej o zagrożeniu uderzeniami z powietrza”, której postanowienia będą dostosowane do funkcjonujących obecnie po stronie cywilnej i wojskowej struktur. Jednak aby jej zapisy stanowiły podstawę do funkcjonowania takiego systemu zarówno po stronie wojskowej jak i cywilnej, musi być wprowadzona do użytku aktem prawnym rangi rozporządzenia Rady Ministrów. Trwają również prace na szczeblu RCB i MAiC nad zaimplementowaniem do systemu ostrzegania i alarmowania dostępnych obecnie nowoczesnych środków przekazywania informacji o potencjalnych zagrożeniach (aplikacje na smartfony, SMS-y, komunikaty ostrzegawcze w mediach).*

## Rządowe Centrum Bezpieczeństwa w nowej formule organizacyjnej

**Anna Zasadzińska-Baraniewska**  
Rządowe Centrum Bezpieczeństwa

*5 grudnia ub. roku opublikowane zostało Rozporządzenie Prezesa Rady Ministrów z dnia 21 listopada 2014 r. zmieniające rozporządzenie w sprawie organizacji i trybu działania Rządowego Centrum Bezpieczeństwa (Dz. U. z 2014 r. poz. 1729). W związku z wejściem w życie nowelizacji rok 2015 Centrum rozpoczęło w strukturze i formule organizacyjnej lepiej przystosowanej do elastycznego wypełniania zadań.*

Zgodnie z rozporządzeniem, Rządowym Centrum Bezpieczeństwa kieruje dyrektor przy pomocy zastępców i szefa Samodzielnego Wydziału Ochrony i Kontroli. Podstawowymi komórkami organizacyjnymi wchodzącymi w skład Centrum są: Biuro Analiz i Reagowania, Biuro Planowania Cywilnego i Ochrony Infrastruktury Krytycznej, Biuro Logistyki i Finansów oraz Samodzielny Wydział Ochrony i Kontroli. Dyrektorowi RCB bezpośrednio podlegają: Samodzielny Wydział Ochrony i Kontroli, Samodzielne Stanowisko ds. Legislacji oraz Biuro Logistyki i Finansów. Pozostałymi biurami kierują zastępcy dyrektora Centrum. W biurach mogą być tworzone wydziały, sekcje lub jednoosobowe samodzielne stanowiska pracy. Ponadto w RCB mogą być tworzone jednoosobowe samodzielne stanowiska pracy podległe bezpośrednio dyrektorowi Centrum lub jego zastępcom.

W ramach Biura Analiz i Reagowania (BAiR) funkcjonuje Centrum Operacyjno-Analityczne utworzone z połączenia dotychczasowych wydziałów: Operacyjnego i Analiz. Oprócz tego w strukturze Biura

działa jako wyodrębniona komórka Wydział Polityki Informacyjnej. Do zadań BAIr m.in. należy:

- monitorowanie i analiza potencjalnych zagrożeń;
- przygotowywanie uruchamiania procedur związanych z zarządzaniem kryzysowym;
- informowanie, zgodnie z właściwością, podmiotów, o których mowa w art. 8 ust. 2 i 3 ustawy z dnia 26 kwietnia 2007 r. o zarządzaniu kryzysowym (Dz. U. z 2013 r. poz. 1166), o potencjalnych zagrożeniach oraz działaniach podjętych przez właściwe organy;
- zapewnienie obiegu informacji pomiędzy krajowymi i zagranicznymi organami i strukturami zarządzania kryzysowego;
- współdziałanie z centrami zarządzania kryzysowego organów administracji publicznej;
- zapewnienie współpracy międzynarodowej z właściwymi organami Organizacji Traktatu Północnoatlantyckiego i Unii Europejskiej oraz innymi organizacjami międzynarodowymi odpowiedzialnymi za zarządzanie kryzysowe w sprawach związanych ze szkoleniami i ćwiczeniami;

Rządowe Centrum Bezpieczeństwa  
w nowej formule organizacyjnej

- organizowanie, prowadzenie i koordynacja szkoleń i ćwiczeń z zakresu zarządzania kryzysowego oraz udział w ćwiczeniach krajowych i międzynarodowych;
- obsługa posiedzeń Rządowego Zespołu Zarządzania Kryzysowego;
- przygotowywanie procedur i wytycznych z zakresu komunikacji kryzysowej.
- zapewnienie współpracy w zakresie ochrony infrastruktury krytycznej z właścicielami oraz posiadaczami samoistnymi i zależnymi obiektów, instalacji lub urządzeń infrastruktury krytycznej;
- zapewnienie merytorycznej obsługi w powoływaniu i odwoływaniu pełnomocników do spraw ochrony infrastruktury krytycznej oraz prowadzenie z nimi bieżącej współpracy.

Z kolei Biuro Planowania Cywilnego i Ochrony Infrastruktury Krytycznej (BPCiOIK) obejmuje dwa wydziały: Oceny Ryzyka i Planowania oraz Ochrony Infrastruktury Krytycznej. BPCiOIK wykonuje m.in. następujące zadania:

- zapewnienie uzgadniania planów zarządzania kryzysowego ministrów oraz kierowników urzędów centralnych oraz opiniowanie wojewódzkich planów zarządzania kryzysowego przekazywanych przez ministra właściwego do spraw administracji publicznej;
- zapewnienie współpracy międzynarodowej z właściwymi organami Organizacji Traktatu Północnoatlantyckiego i Unii Europejskiej oraz innymi organizacjami międzynarodowymi odpowiedzialnymi za zarządzanie kryzysowe w sprawach związanych z planowaniem cywilnym;
- zapewnienie współpracy z właściwymi organami Organizacji Traktatu Północnoatlantyckiego i Unii Europejskiej oraz innymi organizacjami międzynarodowymi odpowiedzialnymi za ochronę infrastruktury krytycznej;
- opracowywanie projektów i aktualizacji:
  - Raportu o zagrożeniach bezpieczeństwa narodowego;
  - Krajowego Planu Zarządzania Kryzysowego;
  - zarządzenia Prezesa Rady Ministrów w sprawie wykazu przedsięwzięć i procedur systemu zarządzania kryzysowego.
- opracowywanie projektu i aktualizacja Narodowego Programu Ochrony Infrastruktury Krytycznej;
- koordynowanie prac związanych z aktualizacją Instrukcji Systemu Reagowania Kryzysowego NATO (NATO Crisis Response System Manual);
- zapewnienie współpracy z ministrami i kierownikami urzędów centralnych odpowiedzialnymi za systemy infrastruktury krytycznej;

W celu zapewniania optymalnego wykonywania zadań Rządowego Centrum Bezpieczeństwa na forum zagranicznym w ramach BPCiOIK utworzona została Sekcja Współpracy Międzynarodowej.

Trzecim z biur tworzących strukturę RCB jest Biuro Logistyki i Finansów (BLiF), w skład którego wchodzi wydziały: Administracyjno-Finansowy, Informatyki i Łączności oraz Sekcja Księgowości i Samodzielne Stanowisko ds. Logistyki. BLiF wypełnia zadania z zakresu bieżącej obsługi funkcjonowania Centrum, w tym m.in.:

- zapewnienie realizacji zadań w zakresie planowania środków finansowych Centrum, dysponowania zaplanowanymi środkami finansowymi oraz prowadzenia sprawozdawczości oraz sporządzanie bieżących, kwartalnych i rocznych sprawozdań finansowych z budżetu tradycyjnego i zadaniowego;
- zabezpieczenie potrzeb i bieżącej obsługi Centrum w zakresie informatyki i łączności oraz elektronicznych systemów zabezpieczeń i sieci radiowo-telewizyjnej;
- zapewnienie utrzymywania ciągłości funkcjonowania i administrowania jawnych i niejawnych systemów teleinformatycznych zgodnie z ich dokumentacją bezpieczeństwa.

Samodzielny Wydział Ochrony i Kontroli m.in. zapewnia ochronę informacji niejawnych i innych zasobów Centrum, zapewnia bezpieczeństwo systemów i sieci teleinformatycznych, w których są przetwarzane informacje niejawne, prowadzi utworzone w Centrum kancelarie tajne, wykonuje kontrolę ochrony informacji niejawnych i innych informacji ustawowo chronionych oraz przestrzegania przepisów o ochronie tych informacji, wykonuje

i koordynuje działania w zakresie ochrony danych osobowych przetwarzanych w Centrum, a także zapewnia funkcjonowanie systemu zarządzania bezpieczeństwem informacji w Centrum oraz koordynuje sprawy związane z zapewnieniem

bezpieczeństwa informacjom przetwarzanym w systemach teleinformatycznych i sieciach telekomunikacyjnych.

## Struktura organizacyjna **Rządowego Centrum Bezpieczeństwa**



### KOMENTARZ

Zmiany w organizacji i trybie działania Rządowego Centrum Bezpieczeństwa mają na celu uelastycznienie jego struktury organizacyjnej, co ma skutkować maksymalnie efektywną realizacją zadań ustawowych spoczywających na Centrum, w szczególności w zakresie pełnienia funkcji krajowego centrum zarządzania kryzysowego. Wynikają również z konieczności zapewnienia realizacji zadań z zakresu zarządzania kryzysowego na rzecz Ministra Spraw Wewnętrznych. W obecnej strukturze Centrum położono nacisk na większą samodzielność szefów komórek organizacyjnych przy podejmowaniu decyzji oraz skrócenie obiegu informacji/decyzji poprzez bezpośrednie podporządkowanie wydziałów członkom kierownictwa Centrum. Wprowadzone zmiany umożliwiają również optymalne wykorzystanie kompetencji i potencjału pracowników, ponieważ nowa formuła organizacyjna Centrum ma charakter zadaniowy. Przepisami rozporządzenia wyodrębniono większe komórki organizacyjne, w ramach których – w drodze wewnętrznych regulacji – kierownictwo Centrum może planować podział i realizację poszczególnych zadań. Aspekt ten ma istotne znaczenie w kontekście nielicznej, w stosunku do ustawowych zadań, obsady kadrowej RCB.