



Kumaki Dobrej PLH020078 NIETOPERZE

Tomasz Gottfried, Iwona Gottfried



REGIONALNA
DYREKCJA
OCHRONY
ŚRODOWISKA
WE WROCŁAWIU

Spełniamy wymagania EMAS – zarządzamy urzędem efektywnie, oszczędnie i prośrodowiskowo



EMAS
Zweryfikowany system
zarządzania
środowiskowego
PL 2.02.006-09



Fundusze Europejskie
Infrastruktura i Środowisko



GENERALNA
DYREKCJA
OCHRONY
ŚRODOWISKA



REGIONALNA
DYREKCJA
OCHRONY
ŚRODOWISKA
W BIADYMSTOKU

Unia Europejska
Fundusz Spójności



Dane w Standardowym Formularzu Danych Obszaru

Kod	Nazwa polska	Nazwa łacińska	Pop. osiadła		Pop. rozrodcza		Pop. przemieszczająca się		Pop. zimująca		Jednostka liczebności	Ocena populacji	Ocena st. zach.	Ocena izolacji	Ocena ogólna
			Min	Max	Min	Max	Min	Max	Min	Max					
1308	Mopek	Barbastella barbastellus									i	D			



Wyniki badań

Stwierdzone gatunki (10)

Nocek duży – lato

Nocek rudy – lato

Mroczek późny – lato

Karlik malutki – lato

Karlik drobny – lato/zima

Karlik większy – lato/zima

Borowiec wielki – lato

Gacek brunatny – lato/zima

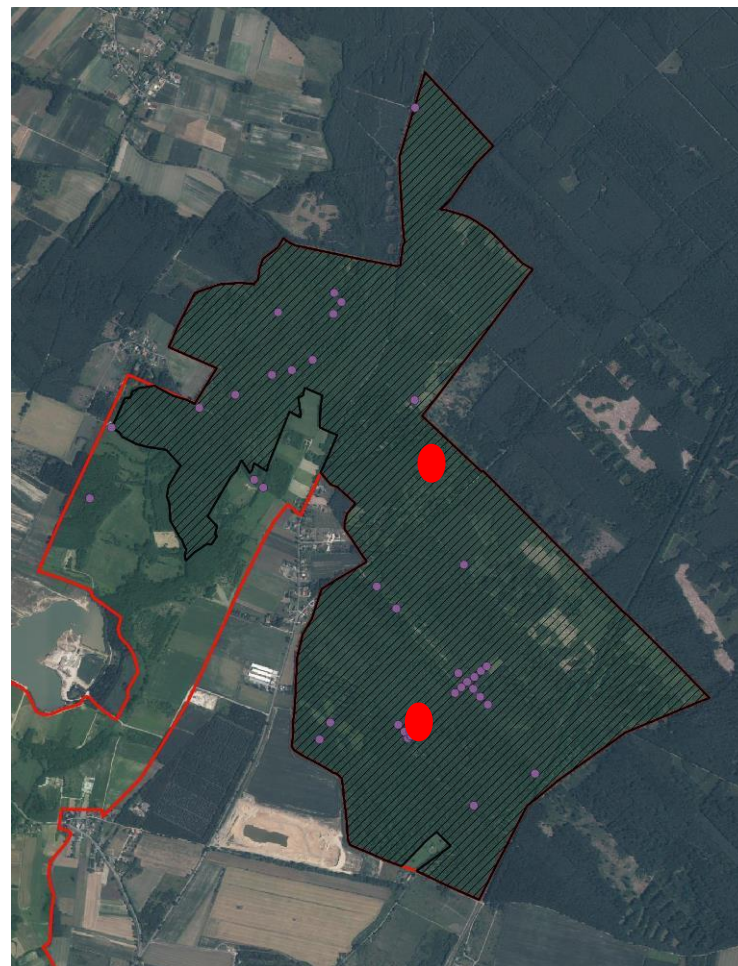
Gacek szary – lato

Mopek zachodni – lato/zima



Wyniki prac terenowych Siedliska letnie

plany zadań ochronnych
Natura 2000
2017-2022



Odłowy w sieci
Nasłuchy
detektorowe
Wyszukiwanie
schronień
Badanie siedlisk



Spełniamy wymagania EMAS – zarządzamy urzędem efektywnie, oszczędnie i prośrodowiskowo



Ocena stanu ochrony siedlisk letnich

Parametr	Wskaźnik	Wartość wskaźnika i komentarz	Ocena	
Populacja	Rozród gatunku	Nie znaleziono schronień kolonii rozrodczej i nie odłowiono karmiącej samicy w okresie rozrodczym.	U1	U1
	Aktywność gatunku	0,8 przelotu/godz. Wyniki nasłuchów w czasie odłowów: Odłowy 1 10 przelotów – aktywność 2,5 przel./godz. Odłowy 2 brak przelotów. Odłowy 3 brak przelotów.	U1	
Siedlisko	Powierzchnia zalesiona	956,41 ha Część południowa 481,62 ha część północna 474,79 ha	FV	U1
	Powierzchnia lasów liściastych	659,52 ha Część południowa 419,27 ha część północna 240,25 ha	XX	
	Powierzchnia starodrzewów	354,24 ha Część południowa 199,36 ha część północna 154,24 ha	XX	
	Powierzchnia starodrzewów liściastych	301,63 ha Część południowa 176,65 ha część północna 124,98 ha	XX	
	Liczba drzew obumierających i martwych	0szt/1600m ² (0-4)	U2	
	Grubość drzew zapewniających potencjalne kryjówki dzienne	41cm (26-150 cm)	FV	
Perspektywy zachowania	Część północna będąca fragmentem większego kompleksu leśnego może być zasilana osobnikami z otaczających siedlisk, a duży fragment lasów liściastych może stanowić dogodne żerowisko.		FV	
Ocena ogólna			U1	

Wyniki prac terenowych Siedliska zimowe

plany zadań ochronnych
Natura 2000
2017-2022



Wyniki prac terenowych Siedliska zimowe

Stanowisko	Źródło danych	Stwierdzone gatunki
Schron „Bunkier w Pawłowicach I”	Szkudlarek i in. 2002	gacek brunatny gacek szary mopek
Schron „Bunkier w Pawłowicach II”	Szkudlarek i in. 2002	gacek brunatny gacek szary mopek
Schron „Bunkier w Pawłowicach III”	Szkudlarek i in. 2002	gacek brunatny gacek szary mopek
Schron „Bunkier w Pawłowicach IV”	Szkudlarek i in. 2002	mopek



Ocena stanu ochrony zimowiska „Bunkier w Pawłowicach II”

Stan ochrony mopka zachodniego na stanowisku Schron „Bunkier w Pawłowicach I”					
Parametr/ Wskaźniki		Wartość wskaźnika i komentarz	Ocena		
Populacja	Liczebność	Podczas kontroli 3 i 28 stycznia 2020r. nie stwierdzono zimujących mopków zachodnich.	U2	U2	
	Powierzchnia	Bez zmian. Cały obiekt jest dostępny dla nietoperzy. Powierzchnia nie zmieniła się od początku prowadzenia monitoringu zimujących nietoperzy w 1997r.	FV		
Siedlisko	Zabezpieczenie przed niepokojeniem nietoperzy	W marcu lub kwietniu 2020r krata została ponownie zniszczona i zimowisko jest niezabezpieczone.	U2		
	Dostępność wlotów dla nietoperzy	Dostępny jeden wlot w postaci kraty przygotowany specjalnie dla nietoperzy.	FV		
	Temperatura powietrza	3 styczeń 2020: 6,9°C; Tzew= -2°C 28 styczeń 2020: 6,8°C; Tzew= 6°C Ze względu na ciepłą zimę obiekt nie uległ wychłodzeniu	U1	U2	
	Udział terenów zalesionych w otoczeniu zimowiska	Lasy zajmują około 30% terenu w promieniu 1 km od schronu i ich udział nie zmienił się w ostatnim dziesięcioleciu.	FV		
	Łączność zimowiska z potencjalnymi biotopami letnimi	Obiekt położony wewnątrz lasu położonego w pobliżu większego kompleksu leśnego. W promieniu do 1 km od schronu znajduje się jeden szpaler drzew. Łączność ekologiczna obiektu z potencjalnymi biotopami letnimi jest właściwa.	FV		
Perspektywy zachowania	Na liczbę zimującą osobników wpływ mają warunki pogodowe. W okresach większego ochłodzenia w schronie zimuje więcej osobników. Ze względu na położenie obiektu na terenach leśnych i przy zabezpieczeniu przed nielegalną penetracją w okresie zimy zimujące nietoperze nie są zagrożone	FV			
Ocena ogólna			U2		

Ocena stanu ochrony zimowiska „Bunkier w Pawłowicach III”



Stan ochrony mopka zachodniego na stanowisku Schron „Bunkier w Pawłowicach I”					
Parametr/ Wskaźniki		Wartość wskaźnika i komentarz	Ocena		
Populacja	Liczebność	Podczas kontroli 3 stycznia 2020r. stwierdzono 2 osobniki a w 28 stycznia 2020 4 mopki zachodnie.	U1	U1	
	Powierzchnia	Bez zmian. Cały obiekt jest dostępny dla nietoperzy. Powierzchnia nie zmieniła się od początku prowadzenia monitoringu zimujących nietoperzy w 1997r.	FV		
Siedlisko	Zabezpieczenie przed niepokojeniem nietoperzy	W marcu lub kwietniu 2020r krata została ponownie zniszczona i zimowisko jest niezabezpieczone.	U2		
	Dostępność wlotów dla nietoperzy	Dostępny jeden wlot w postaci kraty przygotowany specjalnie dla nietoperzy.	FV		
	Temperatura powietrza	3 styczeń 2020: 6,4°C; Tzew= -2°C 28 styczeń 2020: 6,1°C; Tzew= 6°C Ze względu na ciepłą zimę obiekt nie uległ wychłodzeniu	U1	U2	
	Udział terenów zalesionych w otoczeniu zimowiska	Lasy zajmują około 30% terenu w promieniu 1 km od schronu i ich udział nie zmienił się w ostatnim dziesięcioleciu.	FV		
	Łączność zimowiska z potencjalnymi biotopami letnimi	Obiekt zlokalizowany wewnątrz lasu położonego w pobliżu większego kompleksu leśnego. W promieniu do 1 km od schronu znajduje się jeden szpaler drzew. Łączność ekologiczna obiektu z potencjalnymi biotopami letnimi jest właściwa.	FV		
Perspektywy zachowania	Na liczbę zimującą osobników wpływ mają warunki pogodowe. W okresach większego ochłodzenia w schronie zimuje więcej osobników. Ze względu na położenie obiektu na terenach leśnych i zabezpieczenie przed nielegalną penetracją w okresie zimy hibernujące nietoperze nie są zagrożone	FV			
Ocena ogólna			U2		

Ocena stanu ochrony zimowiska „Bunkier w Pawłowicach IV”

Stan ochrony mopka zachodniego na stanowisku Schron „Bunkier w Pawłowicach I”					
Parametr/ Wskaźniki		Wartość wskaźnika i komentarz	Ocena		
Populacja	Liczebność	Po zamurowaniu wejścia kontrola obiektu jest niemożliwa.	XX	XX	
Siedlisko	Powierzchnia	Cały obiekt jest dostępny dla nietoperzy. Powierzchnia nie zmieniła się od początku prowadzenia monitoringu zimujących nietoperzy w 199 r.	FV	U2	
	Zabezpieczenie przed niepokojeniem nietoperzy	W marcu lub kwietniu 2020r część ażurowej ściany została zniszczona i zimowisko jest niezabezpieczone.	U2		
	Dostępność wlotów dla nietoperzy	W 2019r. obiekt został zabezpieczony przed nielegalną penetracją, pozostawiając nietoperzom dostęp do środka przez szczeliny.	FV		
	Temperatura powietrza	Brak możliwości dokonania pomiaru.	XX		
	Udział terenów zalesionych w otoczeniu zimowiska	Lasy zajmują około 30% terenu w promieniu 1 km od schronu i ich udział nie zmienił się w ostatnim dziesięcioleciu.	FV		
	Łączność zimowiska z potencjalnymi biotopami letnimi	Obiekt zlokalizowany wewnątrz lasu położonego w pobliżu większego kompleksu leśnego. W promieniu do 1 km od schronu znajduje się jeden szpaler drzew. Łączność ekologiczna obiektu z potencjalnymi biotopami letnimi jest właściwa.	FV		
Perspektywy zachowania	Obiekt ze względu na częstą penetrację ludzi był wykorzystywany przez pojedyncze osobniki mopka. Na liczbę zimującą osobników wpływ mają warunki pogodowe. W okresach większego ochłodzenia w schronie zimuje większa liczba osobników. Ze względu na położenie obiektu na terenach leśnych i zabezpieczenie przed nielegalną penetracją w okresie zimy hibernujące nietoperze nie są zagrożone.		FV		
Ocena ogólna			U2		

Przedmioty ochrony weryfikacja

plany zadań ochronnych
Natura 2000
2017-2022

Kod	Nazwa polska	Nazwa łacińska	Pop. osiadła		Pop. rozrodcza		Pop. przemieszczająca się		Pop. zimująca		Jednostka liczebności	Ocena populacji	Ocena st. zach.	Ocena izolacji	Ocena ogólna
			Min	Max	Min	Max	Min	Max	Min	Max					
1308	Mopek	Barbastella barbastellus							11	20	i	C	B	C	C
1308	Mopek	Barbastella barbastellus			11	50					i	C	B	C	C

Zagrożenia istniejące Siedliska letnie

B02.04

Usuwanie martwych i umierających drzew ograniczona dostępność odpowiednich dla kolonii rozrodczych schronień. Może to spowodować ograniczenie liczebności lub nawet opuszczenie obszaru przez mopki zachodnie.



Zagrożenia istniejące Siedliska zimowe

G05.04

Wandalizm

Niszczenie zabezpieczeń (krat) i ścian oraz nielegalny ruch eksploratorski w zimowisku w okresie zimowym powoduje płoszenie nietoperzy, co może powodować zwiększoną śmiertelność i spowodować zmniejszenie liczby zimujących nietoperzy.

Przykłady wandalizmu

plany zadań ochronnych
Natura 2000
2017-2022



Zagrożenia istniejące Siedliska zimowe

M01.01

Zmiana temperatury (np. wzrost temperatury i temperatur skrajnych)

Zmiany klimatyczne i wzrost temperatur w miesiącach zimowych może spowodować że nietoperze będą wykorzystywać inne słabiej izolowane obiekty i zmniejszy się liczba przylatujących do zimowisk osobników.

Zagrożenia potencjalne

E06.02 Odbudowa, remont budynków

Adaptacje schronów

B02.02 Wycinka lasu

Wycinka drzew w otoczeniu schronów

B03 Eksploatacja lasu bez odnawiania czy naturalnego odrastania

Zmniejszenie powierzchni lasów

Cele działań ochronnych

Poprawa stanu zimowisk (zabezpieczenie przed niepokojeniem) do stanu FV.

Utrzymanie liczebności populacji w zimowiskach na co najmniej obecnym poziomie.

Poprawa stanu siedliska stanowiska letniego (zwiększenie dostępności schronień) poprzez zwiększenie liczby martwych drzew do stanu U1

Poprawa stanu populacji do stanu FV poprzez odbudowę populacji rozrodczej.

Proponowane działania ochronne

Naprawa w okresie letnim (kwiecień – sierpień) uszkodzonych krat w schronie II i III oraz uzupełnienie zamurowania w schronie IV i umieszczenia tam bramki umożliwiającej zimową kontrolę obiektu. Montaż tablic informacyjnych o funkcji obiektów na ścianach schronów.



Proponowane działania ochronne

plany zadań ochronnych
Natura 2000
2017-2022

Zwiększenie dostępności schronień kolonii rozrodczych poprzez montaż 50 dębowych budek szczelinowych dla mopka na terenach leśnych w północnej części obszaru. Budki należy rozwieszać na wysokości ok. 5 m w grupach po 5 budek w miejscach ustalonych z chiropterologiem i Nadleśnictwem. Jest to zadanie priorytetowe mające na celu wzmocnienie populacji mopka na tym terenie.



Proponowane działania ochronne

Zwiększenie liczby martwych drzew (w szczególności dębów) na terenach leśnych w północnej części obszaru.



Proponowane działania ochronne

Monitoring stanu zasiedlenia budek szczelinowych przez mopki w 2 i 4 roku od ich rozwieszenia (kontrola w maju, czerwcu i lipcu)

Monitoring liczebności zimujących mopków i stanu zimowisk wykonywany co dwa lata na przełomie stycznia i lutego prowadzony w oparciu o metodykę PMŚ GIOŚ.



plany zadań ochronnych
Natura 2000
2017-2022



REGIONALNA
DYREKCJA
OCHRONY
ŚRODOWISKA
WE WROCŁAWIU

Spełniamy wymagania EMAS – zarządzamy urzędem efektywnie, oszczędnie i prośrodowiskowo



Zweryfikowany system
zarządzania
środowiskowego
PL 2.02.006-03



Dziękuję za uwagę!