



DZIENNIK URZĘDOWY

WOJEWÓDZTWA POMORSKIEGO

Gdańsk, dnia wtorek, 22 października 2024 r.

Poz. 4380

ZARZĄDZENIE REGIONALNEGO DYREKTORA OCHRONY ŚRODOWISKA W GDAŃSKU

z dnia 17 października 2024 r.

w sprawie ustanowienia planu ochrony dla rezerwatu przyrody „Przylądek Rozewski”

Na podstawie art. 19 ust. 6 ustawy z dnia 16 kwietnia 2004 roku o ochronie przyrody (t.j. Dz. U. z 2024r. poz. 1478), zarządza się, co następuje:

§ 1. Ustanawia się plan ochrony dla rezerwatu przyrody „Przylądek Rozewski”, zwanego dalej „rezerwatem”.

§ 2. 1. Celem ochrony w rezerwacie jest zachowanie ekosystemów charakterystycznych dla wybrzeża klifowego Kępy Swarzewskiej z żyzną buczyną niżową i wykształcającymi się w sposób naturalny zbiorowiskami naklifowymi.

2. Przyrodniczymi i społecznymi uwarunkowaniami realizacji celu, o którym mowa w ust. 1, są:

- 1) urozmaicona rzeźba terenu kształtowana przez procesy stokowe i występowanie stopni oraz nisz osuwiskowych;
- 2) występowanie płatów żyznej buczyny niżowej na zboczach klifowych;
- 3) powstawanie naturalnych zbiorowisk naklifowych w niszach osuwiskowych;
- 4) występowanie zespołów i zbiorowisk roślinnych, reprezentujących siedliska przyrodnicze z załącznika I Dyrektywy siedliskowej¹⁾: 9130 Żyzne buczyny (*Dentario glandulosae Fagenion*, *Galio odorati-Fagenion*) oraz siedlisko 1230 Klify na wybrzeżu Bałtyku;
- 5) położenie rezerwatu w obszarze Natura 2000 Kaszubskie Klify PLH220072 i w granicach Nadmorskiego Parku Krajobrazowego;
- 6) położenie rezerwatu w pasie technicznym brzegu morskiego, w otoczeniu obszarów intensywnie eksploatowanych turystycznie;
- 7) skomplikowana budowa geologiczna i uwarunkowania hydrologiczne klifu;
- 8) konieczność realizowania działań ochronnych zmniejszających ryzyko wystąpienia procesów osuwiskowych poniżej latarni morskiej w Rozewiu.

§ 3. Obszar rezerwatu objęty jest ochroną czynną.

§ 4. Identyfikację oraz określenie sposobów eliminacji lub ograniczania istniejących i potencjalnych zagrożeń wewnętrznych i zewnętrznych oraz ich skutków wskazuje załącznik nr 1 do zarządzenia.

¹⁾Dyrektywa Rady 92/43/EWG z dnia 21 maja 1992 roku w sprawie ochrony siedlisk przyrodniczych oraz dzikiej fauny i flory. Dziennik Urzędowy L 206, 22/07/1992 P. 0007-0050.

§ 5. 1. Działania ochronne na obszarze ochrony czynnej, z podaniem rodzaju, zakresu oraz lokalizacji tych działań określa załącznik nr 2 do zarządzenia.

2. Lokalizację powierzchni objętych działaniami ochronnymi wskazuje mapa stanowiąca załącznik nr 3 do zarządzenia.

§ 6. Wskazuje się, jako udostępnione do celów edukacyjnych i turystycznych miejsce w oddziale 132 g²⁾, w którym występuje głaz pamiątkowy, stanowiący podstawę pomnika poświęconego załodze samolotu Douglas DB-7 „Boston”- Wiktorowi Nosowowi, Aleksandrowi Igoszinowi i Teodorowi Dorfiejewiowi.

§ 7. Wskazuje się wymagania ochrony przyrody konieczne do uwzględnienia w ustaleniach planu ogólnego gminy Władysławowo³⁾ i miejscowych planów zagospodarowania przestrzennego, planu zagospodarowania przestrzennego województwa pomorskiego oraz planów zagospodarowania przestrzennego morskich wód wewnętrznych, morza terytorialnego i wyłącznej strefy ekonomicznej dotyczących eliminacji lub ograniczenia zagrożeń wewnętrznych lub zewnętrznych.

- 1) Uwzględnić aktualny przebieg granicy rezerwatu oraz obecność jego otuliny⁴⁾;
- 2) nie lokalizować nowych obiektów i urządzeń budowlanych (w tym tymczasowych, niezwiązanych trwale z gruntem) na plaży nadmorskiej wzdłuż całej długości rezerwatu, tj. obszar plaży pomiędzy współrzędnymi geograficznymi od punktu zachodniego 18°19'51,432"E 54°50'2,89"N do punktu wschodniego 18°20'40,209"E 54°49'39,377"N (punkty zaznaczone na załączniku graficznym -załącznik nr 4);
- 3) nie wprowadzać nowej zabudowy, obiektów budowlanych, obiektów tymczasowych, sanitariatów itp. w strefie wskazanej na załączniku graficznym - załącznik nr 4. Zapis nie dotyczy ustaleń w obowiązujących miejscowych planach zagospodarowania przestrzennego, a także obszarów dla których zostały wydane ostateczne orzeczenia administracyjne oraz inne akty prawne obowiązujące w dniu wejścia w życie niniejszego zarządzenia, a także praw nabytych dopuszczających zabudowę według stanu obowiązującego na dzień wejścia w życie niniejszego zarządzenia;
- 4) utrzymać dotychczasowe przeznaczenie terenów według ewidencji gruntów w strefie wskazanej na załączniku graficznym - załącznik nr 4 bez możliwości zmiany ich funkcji na powodujące zwiększenia antropopresji, w tym nie lokalizować obiektów niezwiązanych trwale z gruntem oraz tymczasowych obiektów usługowo-handlowych (sezonowych, rozbieralnych) o przeznaczeniu handlowo-gastronomicznym, sportowo-rozrywkowym, sanitariatów. Zapis nie dotyczy ustaleń w obowiązujących miejscowych planach zagospodarowania przestrzennego, a także obszarów dla których zostały wydane ostateczne orzeczenia administracyjne oraz inne akty prawne obowiązujące w dniu wejścia w życie niniejszego zarządzenia, a także praw nabytych dopuszczających zabudowę według stanu obowiązującego na dzień wejścia w życie niniejszego zarządzenia;
- 5) w otulinie rezerwatu:
 - a) zachować istniejące grunty zadrzewione w odległości 50 m od granicy rezerwatu według stanu na gruncie, na dzień wejścia w życie niniejszego zarządzenia, za wyjątkiem gruntów przewidzianych na funkcje terenów komunikacji (poszerzenie dróg, ścieżki piesze i rowerowe),
 - b) ograniczyć lokalizację miejsc kempingowych, biwakowych, karawaningowych itp. wyłącznie do miejsc/obiektów już istniejących bez możliwości ich dalszej rozbudowy poza tereny dotychczas przeznaczone na ten cel w miejscowych planach zagospodarowania przestrzennego obowiązujących lub wydanych decyzjach o warunkach zabudowy oraz bez możliwości wyznaczania nowych terenów dla takiej funkcji;
 - c) elementy systemu infrastruktury technicznej wykonywać w sposób niepowodujący zwiększenia zagrożenia wystąpienia procesów osuwiskowych;
 - d) nie odprowadzać wód opadowych i roztopowych w kierunku rezerwatu.

²⁾ Oddziały Urząd Morski w Gdyni, wg Planu Urządzenia Lasu na lata 2017-2026.

³⁾ Do czasu uchwalenia planu ogólnego gminy Władysławowo, wskazania zawarte w § 7 pozostają jednocześnie wskazaniem do studium uwarunkowań i kierunków zagospodarowania przestrzennego tej gminy.

⁴⁾ Na podstawie zarządzenia Regionalnego Dyrektora Ochrony Środowiska w Gdańsku z dnia 29.12.2021 r. w sprawie rezerwatu przyrody „Przylądek Rozewski” (Dz. Urz. Woj. Pom. z 2022 r., poz. 41)

6) Wymagania ochrony przyrody o których mowa w § 7 nie dotyczą:

- a) wykonywania działań związanych z bezpieczeństwem powszechnym;
- b) wykonywania zadań z zakresu obronności kraju w przypadku zagrożenia bezpieczeństwa państwa;
- c) realizacji inwestycji celu publicznego.

§ 8. Zarządzenie wchodzi w życie po upływie 14 dni od dnia ogłoszenia.

Regionalny Dyrektor
Ochrony Środowiska
w Gdańsku

Anna Tchórzewska

Załącznik nr I do zarządzenia
Regionalnego Dyrektora Ochrony Środowiska w Gdańsku
z dnia 17 października 2024 r.

Identyfikacja oraz określenie sposobów eliminacji lub ograniczania istniejących i potencjalnych zagrożeń wewnętrznych i zewnętrznych oraz ich skutków.

Lp.	Identyfikacja zagrożeń wewnętrznych i zewnętrznych	Sposoby eliminacji lub ograniczania istniejących i potencjalnych zagrożeń wewnętrznych i zewnętrznych oraz ich skutków
Zagrożenia istniejące wewnętrzne		
1.	Występowanie ekspansywnego gatunku obcego - róży pomarszczonej oraz innych gatunków ekspansywnych obcych - niecierpka drobnokwiatowego, nawłoci kanadyjskiej, dębu czerwonego.	Usuwanie osobników gatunku w miarę aktualnych potrzeb.
Zagrożenia istniejące zewnętrzne		

2.	Obecność inwazyjnego gatunku obcego – rdestowca japońskiego przy granicy rezerwatu.	Usuwanie gatunku rosnącego w oddz. 132-ix ⁵⁾ w odległości ok. 10 m od granic rezerwatu. Usuwać wiosną przy optymalnej wysokości pędów - 40 cm, cięcie powinno być wykonane najniżej jak to możliwe. Zabieg powtarzać kilka razy w sezonie. Następnie zabiegi powtarzać do całkowitej eliminacji rdestowca. Po usunięciu biomasy należy zagospodarować w sposób uniemożliwiający jego rozprzestrzenianie np. poprzez spalanie wysuszonych pędów.
3.	Gwałtowny spływ wód powierzchniowych z otuliny rezerwatu i niedrożności uszkodzonego systemu drenażowego powodujące przyspieszone powstawanie osuwisk.	1) Ukierunkowanie spływów wód opadowych poprzez odtworzenie systemu drenażowego; 2) modernizacja powierzchniowego systemu odprowadzania wody opadowej w obrębie zespołu zabudowy latarni morskiej w Rozewiu poprzez utworzenie opaski odprowadzającej wody opadowe na maksymalnej głębokości 1,5 m wraz z jej przedłużeniem w celu pełnego zamknięcia fragmentu zlewni powierzchniowej ⁶⁾ .
4.	Rozbudowa infrastruktury turystycznej w rezerwacie oraz przy zejściu nr 17 na terenie zagrożonym uruchomieniem procesów osuwiskowych w sposób powodujący wzrost tego zagrożenia.	Remont infrastruktury turystycznej w rezerwacie oraz przy zejściu nr 17 zaplanować w oparciu o wytyczne RDOŚ w Gdańsku ⁷⁾ oraz wykonać wyłącznie z użyciem rozwiązań technicznych uzgodnionych z RDOŚ ⁸⁾ .

⁵⁾ oddziały Urząd Morski w Gdyni, wg Planu Urządzenia Lasu na lata 2017-2026.

⁶⁾ Na podstawie załącznika nr 3 do zarządzenia.

⁷⁾ Wymienione w zał. 2 pkt 3 zarządzenia.

⁸⁾ Zakres prac przedstawić do uzgodnienia RDOŚ w Gdańsku w odrębnej dokumentacji projektowej.

5.	Antropopresja poprzez przemieszczanie się w rezerwacie poza wyznaczonym szlakiem pieszym powodująca: wzmożenie erozji zboczy, możliwość uruchomienia procesów osuwiskowych, zawlekanie gatunków obcych dla flory rezerwatu, niszczenie gatunków chroniony w tym storczyków, hałas, zaśmiecanie (zwłaszcza od strony plaży i latarni morskiej), wandalizm, niszczenie infrastruktury, tablic, obiektu kulturowego – głazu pamiątkowego.	<ol style="list-style-type: none"> 1) Ukierunkowanie ruchu turystycznego poprzez zamknięcie/zagrodzenie ścieżki w części zachodniej rezerwatu; 2) ewentualnie planowane zejście od latarni Rozewie II w kierunku rezerwatu, utworzyć jako łącznik z drogą prowadzącą do latarni Rozewie I; 3) utrzymanie oznakowania granic rezerwatu oraz utrzymanie i montaż tablic urzędowych, informacyjnych i edukacyjnych; 4) monitoring storczyków w rezerwacie; 5) montaż tabliczki informacyjnej i odgrodenie niskim płotkiem głazu pamiątkowego; 6) naprawa i utrzymanie ogrodzenia ruin przepompowni ścieków i pozostałości nieczynnej radiolatarni, montaż tabliczek informacyjnych; 7) sprzątanie odpadów.
Zagrożenia potencjalne wewnętrzne		
6.	Rozprzestrzenianie obcych gatunków inwazyjnych i ekspansywnych - rdestowca japońskiego, niecierpka drobnokwiatowego, dębu czerwonego, nawłoci kanadyjskiej lub innych gatunków obcych.	Monitoring obcych gatunków inwazyjnych i ekspansywnych co 3-4 lata w rezerwacie. W przypadku rozprzestrzeniania się, usuwanie osobników gatunków inwazyjnych i utylizacja biomasy.
Zagrożenia potencjalne zewnętrzne		
7.	Rozprzestrzenianie gatunków inwazyjnych i obcych - rdestowca japońskiego, niecierpka drobnokwiatowego, dębu czerwonego, nawłoci kanadyjskiej lub innych gatunków obcych.	Monitoring obcych gatunków inwazyjnych i ekspansywnych co 3-4 lata w odległości do 50 m od granic rezerwatu. W przypadku rozprzestrzeniania się, usuwanie osobników gatunków inwazyjnych i utylizacja biomasy.
8.	Zmiany w zagospodarowaniu zlewni powierzchniowej rezerwatu powodujące spływ zanieczyszczeń antropogenicznych, zmiany kanałów spływu powierzchniowego, ubytek powierzchni biologicznie czynnych, nasilenie erozji powierzchniowej i wgłębnej oraz powstawanie osuwisk.	Eliminacja zagrożeń w otulinie rezerwatu w oparciu o zapisy w dokumentach planistycznych zgodnych z wymogami ochrony rezerwatu, które zostały wymienione w § 7 zarządzenia.
9.	Narastający ruch turystyczny powodujący powstawanie wydepczyisk na wierzchowinie, erozję zboczy, zaśmiecanie. Możliwe zawlekanie gatunków obcych na teren rezerwatu.	Ukierunkowanie ruchu turystycznego na wyremontowane zejście nr 17 w Rozewiu.

Załącznik nr 2 do zarządzenia
Regionalnego Dyrektora Ochrony Środowiska w Gdańsku
z dnia 17 października 2024 r.

Działania ochronne na obszarze ochrony czynnej, z podaniem rodzaju, zakresu oraz lokalizacji tych działań.

Lp.	Rodzaj działań ochronnych	Zakres działań ochronnych	Lokalizacja działań ochronnych ⁹⁾¹⁰⁾
1.	Usuwanie róży pomarszczonej oraz innych obcych gatunków ekspansywnych i inwazyjnych.	1)W przypadku róży pomarszczonej: a) wielokrotne usuwanie, więcej niż jeden raz w roku- według potrzeb, b) biomasę po usunięciu należy zagospodarować w sposób uniemożliwiający rozprzestrzenianie gatunku np. poprzez spalanie poza rezerwatem, c) ocena stanu w przypadku rozprzestrzeniania się osobników gatunku i w razie konieczności usuwanie. 2) W przypadku innych obcych gatunków ekspansywnych i inwazyjnych: usuwanie niecierpka drobnokwiatowego, nawłoci kanadyjskiej, dębu czerwonego i innych obcych gatunków ekspansywnych i inwazyjnych zgodnie z przyjętym dla nich sposobem zwalczania - według aktualnych potrzeb.	1a) biochora nr 1 (oddz. 131d, 132 b, 132 d, 132 f); 1c) pozostałe części rezerwatu; 2) obszar rezerwatu.
2.	Budowa lub remont i utrzymanie systemu drenów w celu poprawy stabilności ścian klifu.	1) Przed przystąpieniem do prac (etap I i II) należy przeprowadzić analizę hydrologiczną zlewni powierzchniowych i kanałów spływu powierzchniowego na podstawie Numerycznego Modelu Terenu (NMT) - nie starszego niż 1 rok oraz analizę stateczności poszczególnych piętér klifu	1) zlewnia powierzchniowa rezerwatu; 2) biochora 1 (oddz. 132 b, 132 d, 132 f);

⁹⁾ oddziały Urząd Morski w Gdyni, wg Planu Urządzenia Lasu na lata 2017-2026.

¹⁰⁾ biochory wg Projektu planu ochrony dla rezerwatu przyrody „Przylądek Rozewski”, Biuro Urządzania Lasu i Geodezji Leśnej Oddział w Gdyni, 2020

	<p>morskiego na odcinkach objętych pracami. Wyniki uwzględnić przy planowaniu przebiegu drenażu i realizacji pkt 5a-5l;</p> <p>2) Prace na etapie I wykonać pomiędzy km 130,950, a 131,430 brzegu morskiego;</p> <p>3) II etap prac - na odcinku pomiędzy km 131,430, a 131,830 można rozpocząć po potwierdzeniu pozytywnych efektów rozwiązań technicznych zastosowanych na etapie I oraz braku negatywnego oddziaływania na cele ochrony rezerwatu m.in. zaniku zastoisk i strefy aktywnych wysięków wód gruntowych; Zalecany przynajmniej 5-letni okres obserwacji efektów zastosowanych rozwiązań na etapie I prac przed przystąpieniem do etapu II;</p> <p>4) nie wykonywać budowy lub remontu sieci drenażowej na odcinku pomiędzy km 130,800, a 130,950;</p> <p>5) Warunki wykonania prac¹¹⁾:</p> <p>a) ilość ciągów drenarskich ograniczyć do niezbędnego minimum,</p> <p>b) drenaż wykonać w technologii minimalizującej ingerencję w istniejący drzewostan tj. dreny wiercone wprowadzane w zbocze klifu od strony brzegu w miejscu nie porośniętym drzewami, dreny zlokalizować poniżej poziomu terenu z przewodem odprowadzającym wodę do studzienki zbiorczej umieszczonej wzdłuż brzegu morskiego,</p> <p>c) wykonując prace nie usuwać drzew z I i II piętra drzewostanu,</p> <p>d) w razie konieczności- likwidacja starych elementów drenarki w zakresie nie powodującym dalszej destabilizacji procesów osuwiskowych,</p> <p>e) nadzór przyrodniczy na każdym etapie prac,</p>	<p>3) biochory: 1, 3, 4 (oddz. 132 d, 132 f, 132 g, 132 h, 132 gx).</p>
--	---	---

¹¹⁾ określone na podstawie:

-Projektu architektoniczno – budowlanego: Remont i odbudowa odwodnienia klifu od km 130,7 do km 134,5 brzegu morskiego w miejscowości Rozewie. ETAP I km 130,950 do km 131,430 – obszar zespołu latarni morskiej Rozewie. Ingeo Sp. z o.o. 2022 r.

-Ekspertyzy technicznej Politechniki Gdańskiej: Analiza projektu architektoniczno-budowlanego dotyczącego remontu i odbudowy odwodnienia klifu od km 130+700 do km 134+500 brzegu morskiego w miejscowości Rozewie, ETAP I od km 130+950 do km 131+430 – Obszar zespołu latarni morskiej Rozewie. Gdańsk, wrzesień 2023 r.

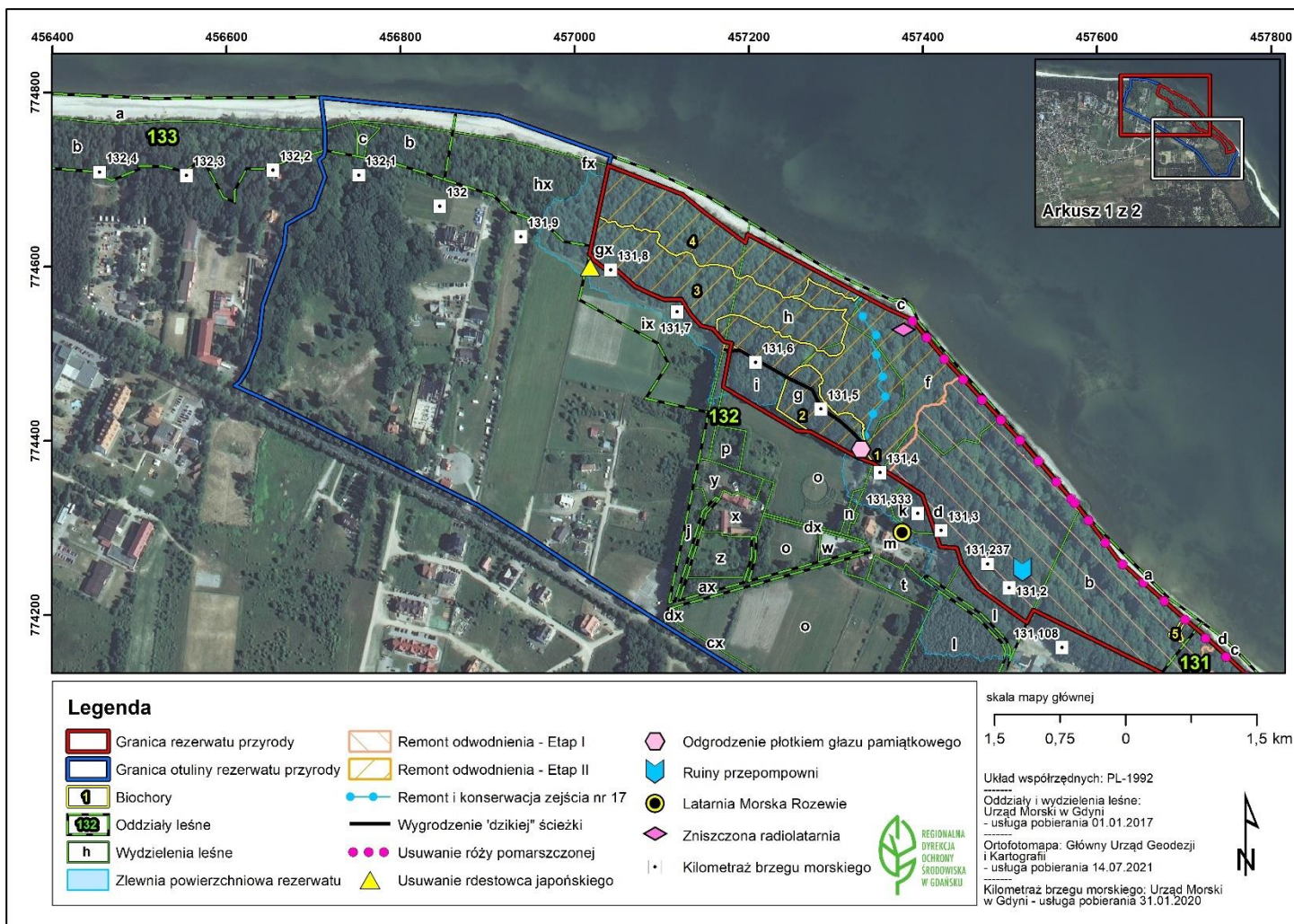
-Dokumentacji geologiczno-inżynierskiej w celu określenia warunków geologiczno-inżynierskich dla remontu i odbudowy klifu w km 130,7 do km 134,5 brzegu morskiego w miejscowości Rozewie. Etap I km 130+950 - 131+430 Obszar zespołu latarni morskiej Rozewie. Ingeo Sp. z o.o. 2022 r.

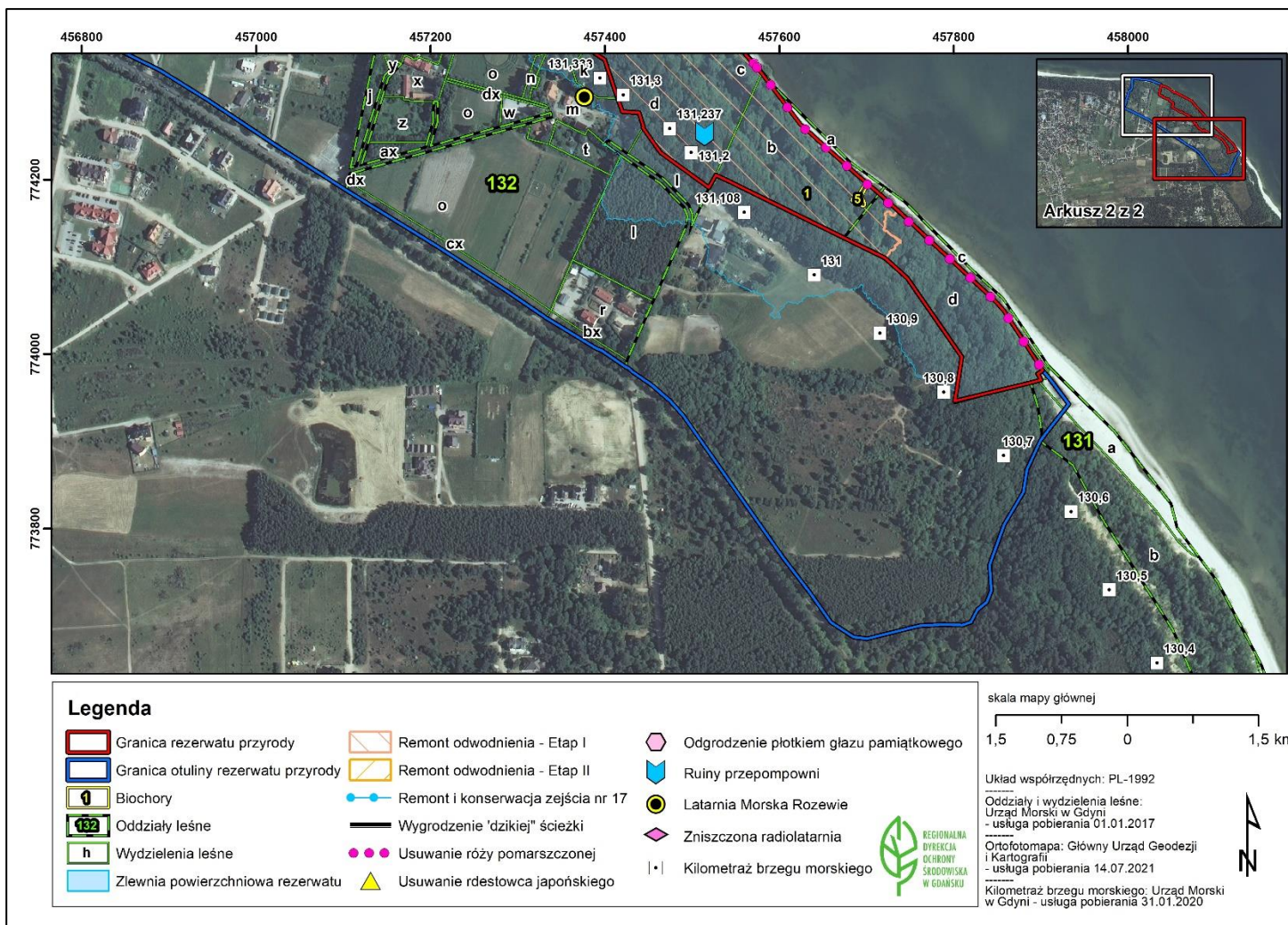
		f) lokalizacja zaplecza placu budowy poza obszarem zlewni powierzchniowej rezerwatu i poza terenem rezerwatu.	
3.	Remont infrastruktury ukierunkowującej ruch turystyczny w rezerwacie przy zejściu nr 17.	<p>1) Wykonać remont zejścia z zachowaniem następujących warunków:</p> <p>a) wszystkie główne kanały spływu powierzchniowego wody (miejsca przecięcia kanałów spływu powierzchniowego z osią zejścia schodów), należy udrożnić, wyprofilować i zabezpieczyć. Wyprofilowanie i zabezpieczenie kanału spływu wykonać w poprzek stoku przy pomocy stopnia drewnianego (belki) z rowkiem odprowadzającym wodę poza krawędź ścieżki (stopni), analogicznie do rozwiązań technicznych stosowanych w terenach górskich i podgórszych,</p> <p>b) zejście (schody gruntowe) wykonać z wykorzystaniem kamieni naturalnych, elementów drewnianych, dopuszcza się możliwość wykorzystania tworzywa sztucznego,</p> <p>2) trasę zejścia należy odpowiednio oznakować - informując o wysokim stopniu trudności zejścia i możliwości wystąpienia śliskich nawierzchni i braku oświetlenia,</p> <p>3) dokonywać przeglądów i utrzymywać wyremontowaną infrastrukturę w stopniu zapewniającym bezpieczne korzystanie przez użytkowników.</p>	oddz. 132 f, 132g, 132 h.
4.	Zamknięcie, zagrodzenie „dzikiej” ścieżki odchodzącej w kierunku zachodnim od zejścia nr 17.	Montaż szlabanu lub innej przegrody wskazującej na brak przejścia oraz montaż tablicy informującej o braku przejścia.	oddz. 132 g, 132 h.
5.	Utrzymanie i wykonanie oznakowania rezerwatu (tablic urzędowych, informacyjnych, edukacyjnych, zielonych opasek na drzewach).	<p>1) Oznakowanie granic rezerwatu zieloną opaską na drzewach rosnących na granicy rezerwatu (obejmującą połowę obwodu pnia od zewnętrznej strony);</p> <p>2) remont, montaż tablic na obrzeżach i terenie rezerwatu. Wykonywać według potrzeb.</p>	obszar rezerwatu.
6.	Montaż grodzień przy istniejącej infrastrukturze oraz tabliczki informacyjnej przy głazie pamiątkowym.	<p>1) Montaż tabliczki informacyjnej i odgrodzenie niskim płotkiem głazu pamiątkowego;</p> <p>2) naprawa i utrzymanie ogrodzenia ruin przepompowni ścieków;</p> <p>3) naprawa i utrzymanie ogrodzenia pozostałości nieczynnej radiolatarni.</p>	<p>1) oddz. 132 g;</p> <p>2) oddz. 132 d;</p> <p>3) oddz. 132 f.</p>

7.	Sprzątanie odpadów w rezerwacie.	Według aktualnych potrzeb.	obszar rezerwatu
8.	Monitoring stateczności klifu z wykorzystaniem badań geotechnicznych.	Po wykonaniu prac polegających na remoncie systemu drenażowego należy prowadzić coroczny monitoring stateczności klifu przy użyciu metod nieinwazyjnych (np. Lidar).	obszar rezerwatu
9.	Monitoring przepływu wody w systemie drenażowym.	Po wykonaniu budowy lub remontu systemu drenażowego – instalacja urządzeń monitorujących przepływ wody w drenach (odcinek ujściowy). W przypadku stwierdzenia kolmatacji drenów - podjęcie niezbędnych działań (prace należy wykonać ręcznie).	w miejscach lokalizacji systemu drenażowego
10.	Monitoring obcych gatunków inwazyjnych i ekspansywnych.	Prowadzenie monitoringu pod kątem występowania i rozprzestrzeniania: 1) róży pomarszczonej - okolice opaski betonowej optymalnie co 3-4 lata; 2) rdestowca japońskiego - w trakcie prowadzenia zabiegów usuwania, po tym co 3-4 lata; 3) niecierpka drobnokwiatowego, dębu czerwonego, nawłoci kanadyjskiej lub innych obcych gatunków - optymalnie co 3-4 lata; W przypadku stwierdzenia rozprzestrzeniania się ww. gatunków - usuwanie zgodnie z przyjętym dla nich sposobem zwalczania. Monitoring prowadzić jednocześnie dla wszystkich ww. gatunków.	1) okolice opaski betonowej oraz obszar rezerwatu; 2) - 4) obszar rezerwatu
11.	Monitoring gatunków: kukułka Fuchsa <i>Dactylorhiza fuchsii</i> , kruszczyk szerokolistny <i>Epipactis helleborine</i> , listera jajowata <i>Listera ovata</i> .	Określenie zasobu i stanu populacji – optymalnie co 10 lat.	biochory: 3, 4 (oddz. 132 h, 132 gx)

Załącznik nr 3 do zarządzenia
Regionalnego Dyrektora Ochrony Środowiska w Gdańsku
z dnia 17 października 2024 r.

Lokalizacja powierzchni objętych działaniami ochronnymi.





Załącznik nr 4 do zarządzenia
Regionalnego Dyrektora Ochrony Środowiska w Gdańsku
z dnia 17 października 2024 r.

Załącznik graficzny do § 7 niniejszego zarządzenia.

