



DZIENNIK URZĘDOWY

WOJEWÓDZTWA MAZOWIECKIEGO

Warszawa, dnia 28 grudnia 2017 r.

Poz. 12468

ZARZĄDZENIE REGIONALNEGO DYREKTORA OCHRONY ŚRODOWISKA W WARSZAWIE

z dnia 21 grudnia 2017 r.

w sprawie ustanowienia planu zadań ochronnych dla obszaru Natura 2000 Łąki Solecie PLH140055

Na podstawie art. 28 ust. 5 ustawy z dnia 16 kwietnia 2004 r. o ochronie przyrody (Dz. U. z 2016 r. poz. 2134, z późn. zm.¹⁾) zarządza się, co następuje:

§ 1. Ustanawia się plan zadań ochronnych, na okres 10 lat, dla obszaru Natura 2000 Łąki Solecie PLH140055, zwanego dalej „obszarem Natura 2000”.

§ 2. Opis granic obszaru Natura 2000 określa załącznik nr 1 do zarządzenia.

§ 3. Mapę obszaru Natura 2000 określa załącznik nr 2 do zarządzenia.

§ 4. Identyfikację istniejących i potencjalnych zagrożeń dla zachowania właściwego stanu ochrony siedlisk przyrodniczych i gatunków zwierząt, będących przedmiotami ochrony w obszarze Natura 2000, określa załącznik nr 3 do zarządzenia.

§ 5. Cele działań ochronnych w obszarze Natura 2000 określa załącznik nr 4 do zarządzenia.

§ 6. 1. Działania ochronne w obszarze Natura 2000 ze wskazaniem podmiotów odpowiedzialnych za ich wykonanie i obszarów ich wdrażania, określa załącznik nr 5 do zarządzenia.

2. Mapę działań ochronnych w obszarze Natura 2000 określa załącznik nr 6 do zarządzenia.

§ 7. Wskazania do zmian w istniejących miejscowych planach zagospodarowania przestrzennego, dotyczące eliminacji lub ograniczenia zagrożeń wewnętrznych lub zewnętrznych, niezbędne dla utrzymania lub odtworzenia właściwego stanu ochrony siedlisk przyrodniczych i gatunków zwierząt, dla których ochrony wyznaczono obszar Natura 2000, określa załącznik nr 7 do zarządzenia.

§ 8. Zarządzenie wchodzi w życie po upływie 14 dni od dnia ogłoszenia.

**Regionalny Dyrektor Ochrony
Środowiska w Warszawie**

Arkadiusz Siembida

¹⁾Zmiany tekstu jednolitego wymienionej ustawy zostały ogłoszone w Dz. U. z 2016 r. poz. 2249 i 2260 oraz z 2017 r. poz. 60, 132, 1074, 1566 i 1595.

Załącznik Nr 1 do Zarządzenia
Regionalnego Dyrektora Ochrony Środowiska
w Warszawie
z dnia 21 grudnia 2017 r.

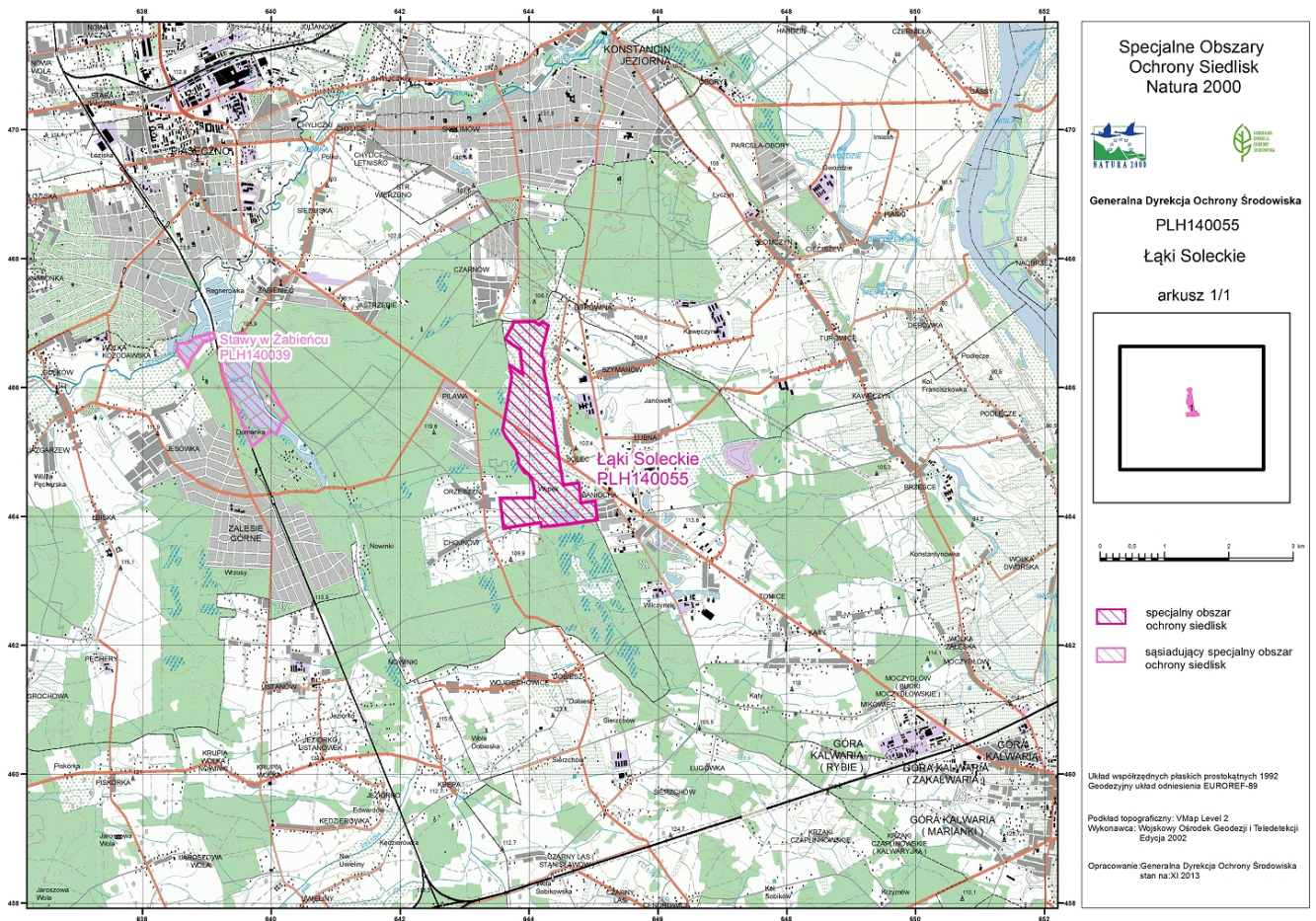
Opis granic obszaru Natura 2000 - współrzędne punktów załamania granicy obszaru w układzie współrzędnych płaskich prostokątnych PL-1992

Lp.	Współrzędne X	Współrzędne Y
1	467030,94	644069,92
2	466976,87	644149,73
3	467022,36	644211,52
4	466962,29	644293,91
5	466534,06	644188,35
6	466423,95	644232,84
7	466288,51	644224,57
8	465613,24	644353,49
9	465394,84	644378,89
10	464490,77	644528,72
11	464523,78	644767,44
12	464208,88	644802,99
13	464238,44	645025,07
14	463947,00	645057,04
15	463885,83	644617,85
16	463857,63	644403,57
17	463842,97	644189,21
18	463907,48	644175,36
19	463816,74	643599,79
20	464280,41	643545,80
21	464292,47	644085,92
22	464312,06	644084,92
23	464335,10	644083,32
24	464407,48	644079,66
25	464543,71	644054,73
26	464658,65	643989,65
27	464683,58	643925,80
28	464830,15	643830,92
29	464892,18	643832,14
30	464920,77	643815,72
31	465029,02	643795,04
32	465239,01	643635,99
33	465342,83	643582,79
34	465427,37	643599,21
35	465523,46	643617,46
36	466162,64	643726,32
37	466289,74	643703,21
38	466346,00	643699,07
39	466211,62	643895,89
40	466588,30	643858,56
41	466693,49	643701,79
42	466701,49	643705,76

43	466745,92	643631,21
44	466767,21	643628,61
45	466971,51	643742,91
46	467021,50	643753,25
47	467030,94	644069,92

Załącznik Nr 2 do Zarządzenia
Regionalnego Dyrektora Ochrony Środowiska
w Warszawie
z dnia 21 grudnia 2017 r.

Mapa obszaru Natura 2000



Załącznik Nr 3 do Zarządzenia
Regionalnego Dyrektora Ochrony Środowiska
w Warszawie
z dnia 21 grudnia 2017 r.

Identyfikacja istniejących i potencjalnych zagrożeń dla zachowania właściwego stanu ochrony siedlisk przyrodniczych i gatunków zwierząt, będących przedmiotami ochrony w obszarze Natura 2000

Lp.	Przedmiot ochrony	Zagrożenia		Opis zagrożenia
		Istniejące	Potencjalne	
1	6410 Zmiennowilgotne łąki trzęślicowe (<i>Molinion</i>)	<p>A03.03 Zaniechanie / brak koszenia.</p> <p>I01 Obce gatunki inwazyjne.</p> <p>J02.05 Modyfikowanie funkcjonowania wód, ogólnie.</p> <p>K01.04 Zatopienie.</p> <p>K02.01 Zmiana składu gatunkowego (sukcesja).</p>	<p>A02.03 Usuwanie trawy pod grunty orne.</p> <p>A08 Nawożenie (nawozy sztuczne).</p> <p>E01.03 Zabudowa rozproszona.</p>	<p>Zagrożenia istniejące:</p> <p>A03.03 Zagrożenie zdefiniowano jako istniejące dla większości płatów siedlisk przyrodniczych (6410, 6510) oraz siedlisk występowania wszystkich gatunków motyli (1060, 6177), z wyjątkiem modraszka <i>nausitousa</i>. Przemiany ekonomiczno-społeczne spowodowały zarzucenie lub ograniczenie użytkowania łąkowo-pasterskiego na znacznej powierzchni siedlisk łąkowych, w tym siedlisk występowania motyli. Powyższe prowadzi do zmiany struktury i funkcji siedlisk, a w konsekwencji ich przekształcenia w inne zbiorowisko roślinne (utrata siedliska lub jego właściwości).</p> <p>I01 Zagrożenie zdefiniowano jako istniejące dla siedliska łąk trzęślicowych (6410) oraz siedliska występowania modraszka telejusza (6177). Zaburzenia w ekosystemie łąk wynikające z braku użytkowania oraz postępującego przesuszenia podłoża powodują wnikanie obcych geograficznie gatunków (m.in. nawłóć późna <i>Solidago gigantea</i>). Gatunki te wypierają na drodze konkurencji rodzime i charakterystyczne dla siedliska gatunki roślin oraz gatunki roślin żywicielskich motyli.</p> <p>J02.05 Zagrożenie zdefiniowano jako istniejące dla wszystkich przedmiotów ochrony obszaru Natura 2000 (6410, 6510, 1014, 1016, 1060 i 6177), z wyjątkiem modraszka <i>nausitousa</i>. Wszelkie zmiany w systemie hydrologicznym, powodujące trwałe obniżenie poziomu wód gruntowych, bezpośrednio lub pośrednio wpływają negatywnie na stan ochrony siedlisk przyrodniczych i siedlisk występowania gatunków. W przypadku siedlisk łąkowych (6410, 6510) może dojść</p>
2	6510 Niżowe i górskie świeże łąki użytkowane ekstensywnie (<i>Arrhenatherion elatioris</i>)	<p>A03.03 Zaniechanie / brak koszenia.</p> <p>J02.05 Modyfikowanie funkcjonowania wód, ogólnie.</p> <p>K01.04 Zatopienie.</p> <p>K02.01 Zmiana składu gatunkowego (sukcesja).</p>	<p>A02.03 Usuwanie trawy pod grunty orne.</p> <p>A08 Nawożenie (nawozy sztuczne).</p> <p>E01.03 Zabudowa rozproszona.</p> <p>I01 Obce gatunki inwazyjne.</p>	<p>J02.05 Zagrożenie zdefiniowano jako istniejące dla wszystkich przedmiotów ochrony obszaru Natura 2000 (6410, 6510, 1014, 1016, 1060 i 6177), z wyjątkiem modraszka <i>nausitousa</i>. Wszelkie zmiany w systemie hydrologicznym, powodujące trwałe obniżenie poziomu wód gruntowych, bezpośrednio lub pośrednio wpływają negatywnie na stan ochrony siedlisk przyrodniczych i siedlisk występowania gatunków. W przypadku siedlisk łąkowych (6410, 6510) może dojść</p>
3	1060 Czerwończyk nieparek <i>Lycena dispar</i>	<p>A03.03 Zaniechanie / brak koszenia.</p> <p>J02.05 Modyfikowanie funkcjonowania wód, ogólnie.</p>	<p>A02.03 Usuwanie trawy pod grunty orne.</p> <p>A08 Nawożenie (nawozy sztuczne).</p>	<p>J02.05 Zagrożenie zdefiniowano jako istniejące dla wszystkich przedmiotów ochrony obszaru Natura 2000 (6410, 6510, 1014, 1016, 1060 i 6177), z wyjątkiem modraszka <i>nausitousa</i>. Wszelkie zmiany w systemie hydrologicznym, powodujące trwałe obniżenie poziomu wód gruntowych, bezpośrednio lub pośrednio wpływają negatywnie na stan ochrony siedlisk przyrodniczych i siedlisk występowania gatunków. W przypadku siedlisk łąkowych (6410, 6510) może dojść</p>

		K02.01 Zmiana składu gatunkowego (sukcesja).	D01.02 Drogi, autostrady. E01.03 Zabudowa rozproszona. I01 Obce gatunki inwazyjne. J02.10 Gospodarka roślinnością wodną i przybrzeżną na potrzeby odwodnienia.	do przesuszenia lub zalania podłoża co doprowadzi do utraty powierzchni siedlisk lub zmian w ich strukturze i składzie gatunkowym. Zmiany te będą miały bezpośredni wpływ na populacje motyli (1060, 6177), powodując pogorszenie się zasiedlonego przez nie siedliska i zubożenie bazy pokarmowej. W przypadku ślimaków (1014, 1016) obecność wysokiego poziomu wód gruntowych jest warunkiem do występowania tych gatunków. Jego obniżenie powoduje utratę cech siedliska, a tym samym wycofanie się gatunku z obszaru (utrata przedmiotu ochrony). K01.04 Zagrożenie zdefiniowano jako istniejące dla większości płatów siedlisk przyrodniczych (6410, 6510). W wyniku działalności bobrów, jak również zmian w systemie hydrologicznym (w tym miejscowego występowania wysokiego poziomu wód gruntowych), w granicach obszaru dochodzi do zalania lub podtopienia części płatów ww. siedlisk przyrodniczych. W konsekwencji prowadzi to do zniszczenia roślinności łąkowej lub zaniechania jej użytkowania.
4	6177 Modraszek telejus <i>Phengaris (Maculinea) teleius</i>	A03.03 Zaniechanie / brak koszenia. I01 Obce gatunki inwazyjne. J02.05 Modyfikowanie funkcjonowania wód, ogólnie. K02.01 Zmiana składu gatunkowego (sukcesja).	A02.03 Usuwanie trawy pod grunty orne. A08 Nawożenie (nawozy sztuczne). D01.02 Drogi, autostrady. E01.03 Zabudowa rozproszona.	Zagrożenie zdefiniowano jako istniejące dla wszystkich przedmiotów ochrony obszaru Natura 2000 (6410, 6510, 1014, 1016, 1060 i 6177), z wyjątkiem modraszka <i>nausitousa</i> . W związku z występującymi zaburzeniami w układzie hydrologicznym terenu i stopniowym obniżeniem poziomu wód gruntowych (przesuszenie), a także zaprzestaniem lub ograniczeniem użytkowania trwałych użytków zielonych, uruchomieniu ulega proces sukcesji wtórnej, objawiający się wkraczaniem drzew lekkonasiennych, ekspansywnych gatunków roślin naczyniowych, a także gatunków inwazyjnych. We wszystkich przypadkach prowadzi to do utraty dominacji gatunków charakterystycznych (siedliska przyrodnicze), spadku udziału roślin żywicielskich (gatunki motyli) lub zarastania siedlisk (gatunki ślimaków) - utrata siedliska i siedliska gatunków lub ich cech charakterystycznych.
5	6179 Modraszek <i>nausitous</i> <i>Phengaris (Maculinea) nausithous</i>	U Nieznane zagrożenia lub naciski.	U Nieznane zagrożenia lub naciski.	Zagrożenie zdefiniowano jako istniejące dla wszystkich przedmiotów ochrony obszaru Natura 2000 (6410, 6510, 1014, 1016, 1060 i 6177), z wyjątkiem modraszka <i>nausitousa</i> . W związku z występującymi zaburzeniami w układzie hydrologicznym terenu i stopniowym obniżeniem poziomu wód gruntowych (przesuszenie), a także zaprzestaniem lub ograniczeniem użytkowania trwałych użytków zielonych, uruchomieniu ulega proces sukcesji wtórnej, objawiający się wkraczaniem drzew lekkonasiennych, ekspansywnych gatunków roślin naczyniowych, a także gatunków inwazyjnych. We wszystkich przypadkach prowadzi to do utraty dominacji gatunków charakterystycznych (siedliska przyrodnicze), spadku udziału roślin żywicielskich (gatunki motyli) lub zarastania siedlisk (gatunki ślimaków) - utrata siedliska i siedliska gatunków lub ich cech charakterystycznych.
6	1014 Poczwarówka zwężona <i>Vertigo angustior</i>	J02.05 Modyfikowanie funkcjonowania wód, ogólnie. K02.01 Zmiana składu gatunkowego (sukcesja).	I01 Obce gatunki inwazyjne.	Zagrożenie zdefiniowano jako istniejące dla wszystkich przedmiotów ochrony obszaru Natura 2000 (6410, 6510, 1014, 1016, 1060 i 6177), z wyjątkiem modraszka <i>nausitousa</i> . W związku z występującymi zaburzeniami w układzie hydrologicznym terenu i stopniowym obniżeniem poziomu wód gruntowych (przesuszenie), a także zaprzestaniem lub ograniczeniem użytkowania trwałych użytków zielonych, uruchomieniu ulega proces sukcesji wtórnej, objawiający się wkraczaniem drzew lekkonasiennych, ekspansywnych gatunków roślin naczyniowych, a także gatunków inwazyjnych. We wszystkich przypadkach prowadzi to do utraty dominacji gatunków charakterystycznych (siedliska przyrodnicze), spadku udziału roślin żywicielskich (gatunki motyli) lub zarastania siedlisk (gatunki ślimaków) - utrata siedliska i siedliska gatunków lub ich cech charakterystycznych.
7	1016 Poczwarówka jajowata <i>Vertigo moulinsiana</i>	J02.05 Modyfikowanie funkcjonowania wód, ogólnie. K02.01 Zmiana składu gatunkowego (sukcesja).	I01 Obce gatunki inwazyjne.	Zagrożenie zdefiniowano jako istniejące dla wszystkich przedmiotów ochrony obszaru Natura 2000 (6410, 6510, 1014, 1016, 1060 i 6177), z wyjątkiem modraszka <i>nausitousa</i> . W związku z występującymi zaburzeniami w układzie hydrologicznym terenu i stopniowym obniżeniem poziomu wód gruntowych (przesuszenie), a także zaprzestaniem lub ograniczeniem użytkowania trwałych użytków zielonych, uruchomieniu ulega proces sukcesji wtórnej, objawiający się wkraczaniem drzew lekkonasiennych, ekspansywnych gatunków roślin naczyniowych, a także gatunków inwazyjnych. We wszystkich przypadkach prowadzi to do utraty dominacji gatunków charakterystycznych (siedliska przyrodnicze), spadku udziału roślin żywicielskich (gatunki motyli) lub zarastania siedlisk (gatunki ślimaków) - utrata siedliska i siedliska gatunków lub ich cech charakterystycznych.

dla gatunku. Dane na ten temat zostaną uzupełnione w ramach działań ochronnych.

Zagrożenia potencjalne:

A02.03

Zagrożenie zdefiniowano jako potencjalne dla siedlisk przyrodniczych (6410, 6510) i wszystkich gatunków motyli (1060, 6177), z wyjątkiem modraszka nausitousa. Brak opłacalności łąkowo-pasterskiego użytkowania trwałych użytków zielonych może spowodować zamianę siedlisk łąkowych w grunty orne i wprowadzanie na nie dochodowych upraw (utrata siedliska lub siedliska występowania gatunku).

A08

Zagrożenie zdefiniowano jako potencjalne dla siedlisk przyrodniczych (6410, 6510) i wszystkich gatunków motyli (1060, 6177), z wyjątkiem modraszka nausitousa. Stosowanie nawozów w celu zwiększenia wydajności produkcyjnej łąk spowoduje wzrost żyzności siedliska oraz zmiany w strukturze i składzie gatunkowym siedlisk łąkowych oraz siedlisk występowania gatunków motyli na korzyść wysokoproduktywnych traw.

D01.02

Zagrożenie zdefiniowano jako potencjalne dla wszystkich gatunków motyli (1060, 6177), z wyjątkiem modraszka nausitousa. Modernizacja i przebudowa drogi może spowodować trwałe zmiany w stosunkach wodnych obszaru Natura 2000 oraz zintensyfikować efekt bariery ekologicznej.

E01.03

Zagrożenie zdefiniowano jako potencjalne dla siedlisk przyrodniczych (6410, 6510) i gatunków motyli (1060, 6177), z wyjątkiem modraszka nausitousa. Rozwój zabudowy jedno- i wielorodzinnej może prowadzić do fragmentacji lub utraty powierzchni siedlisk przyrodniczych oraz siedlisk występowania ww. gatunków. Brzemienne w skutkach mogą być także związane z zabudową zaburzenia stosunków wilgotnościowych gruntu (odwodnienia, drenaż), które w równym stopniu mogą doprowadzić do utraty siedlisk i siedlisk gatunków lub ich cech charakterystycznych oraz zintensyfikować efekt bariery ekologicznej.

I01

Zagrożenie zdefiniowano jako potencjalne dla siedliska łąk świeżych (6510), czerwonończyka nieparka (1060) oraz obu gatunków poczwarówek (1014, 1016).

				<p>Zaburzenia w ekosystemie łąk wynikające z braku użytkowania oraz postępującego przesuszenia podłoża, a także zaznaczająca się już obecność obcych gatunków inwazyjnych w granicach obszaru (płaty siedliska 6410), mogą spowodować rozprzestrzenianie się gatunków inwazyjnych (szczególnie nawłoci późnej <i>Solidago gigantea</i>) na pozostałe tereny obszaru i na drodze konkurencji wypierać rodzime i charakterystyczne dla siedliska gatunki roślin łąkowych oraz zagrażać siedliskom motyla i poczwarówek.</p> <p>J02.10 Zagrożenie zdefiniowano jako potencjalne dla czerwończyka nieparka (1060). Wykaszenie obrzeży rowów melioracyjnych w okresie czerwiec-sierpień, gdzie rosną gatunki szczawiu będące roślinami pokarmowymi gąsienic gatunku, może spowodować zmniejszenie liczebności populacji.</p> <p>U Występowanie modraszka <i>nausitosa</i> (6179) w granicach obszaru Natura 2000 nie zostało potwierdzone w trakcie prac prowadzonych w 2014 r. na potrzeby sporządzenia dokumentacji planu zadań ochronnych. W związku z czym, nie identyfikowano zagrożeń potencjalnych dla gatunku. Dane na ten temat zostaną uzupełnione w ramach działań ochronnych.</p>
--	--	--	--	--

Załącznik Nr 4 do Zarządzenia
Regionalnego Dyrektora Ochrony Środowiska
w Warszawie
z dnia 21 grudnia 2017 r.

Cele działań ochronnych w obszarze Natura 2000

Lp.	Przedmiot ochrony	Cele działań ochronnych
1	6410 Zmiennowilgotne łąki trzęślicowe (<i>Molinion</i>)	Zachowanie siedliska w obszarze na powierzchni 5 ha oraz poprawa jego stanu zachowania z U2 (stan zły) na U1 (stan niezadawalający).
2	6510 Niżowe i górskie świeże łąki użytkowane ekstensywnie (<i>Arrhenatherion elatioris</i>)	Zachowanie siedliska w obszarze na powierzchni 60 ha oraz utrzymanie jego stanu zachowania minimum na obecnym poziomie (U1 – stan niezadawalający).
3	1060 Czerwończyk nieparek <i>Lycaena dispar</i>	Uzupełnienie stanu wiedzy na temat populacji gatunku i jego rozmieszczenia na terenie obszaru Natura 2000.
4	6177 Modraszek telejus <i>Phengaris (Maculinea) teleius</i>	Uzupełnienie stanu wiedzy na temat populacji gatunku i jego rozmieszczenia na terenie obszaru Natura 2000.
5	6179 Modraszek nausitous <i>Phengaris (Maculinea) nausithous</i>	Uzupełnienie stanu wiedzy na temat populacji gatunku i jego rozmieszczenia na terenie obszaru Natura 2000.
6	1014 Poczwarówka zwężona <i>Vertigo angustior</i>	Uzupełnienie stanu wiedzy na temat populacji gatunku i jego rozmieszczenia na terenie obszaru Natura 2000 oraz poprawa wskaźnika „stopień zarośnięcia” siedliska z U2 na U1 przez eliminację lub ograniczenie procesu sukcesji wtórnej.
7	1016 Poczwarówka jajowata <i>Vertigo moulinsiana</i>	Uzupełnienie stanu wiedzy na temat populacji gatunku i jego rozmieszczenia na terenie obszaru Natura 2000 oraz poprawa wskaźnika „stopień zarośnięcia” siedliska z U2 na U1 przez eliminację lub ograniczenie procesu sukcesji wtórnej.

Załącznik Nr 5 do Zarządzenia
Regionalnego Dyrektora Ochrony Środowiska
w Warszawie
z dnia 21 grudnia 2017 r.

Działania ochronne w obszarze Natura 2000 ze wskazaniem podmiotów odpowiedzialnych za ich wykonanie i obszarów ich wdrażania

Lp.	Przedmiot ochrony	Działania ochronne	Obszar wdrażania	Podmiot odpowiedzialny za wykonanie
Dotyczące ochrony czynnej siedlisk przyrodniczych i gatunków motyli oraz związane z utrzymaniem lub modyfikacją metod gospodarowania				
1	6410 Zmiennowilgotne łąki trzęślicowe (<i>Molinion</i>) 6177 Modraszek telejus <i>Phengaris</i> (<i>Maculinea</i>) <i>teleius</i>	Eliminacja lub ograniczenie występowania obcych gatunków inwazyjnych. Wykonanie działania należy poprzedzić oględzinami terenu nakierowanymi na precyzyjną identyfikację miejsc prowadzenia prac. Działanie polega na zaoraniu powierzchni występowania nawłoci oraz wykopaniu kęp. W sytuacji gdy warunki w terenie nie pozwolą na użycie ciężkiego sprzętu do wyorania kłączy, należy prowadzić regularne koszenie co najmniej 2 razy w roku (maj, sierpień). Skoszoną biomasę należy usunąć poza granice obszaru Natura 2000. Działanie należy rozpocząć w ciągu pierwszych 3 lat obowiązywania planu zadań ochronnych, a następnie kontynuować co roku, chyba, że ocena i analiza stanu zachowania siedlisk wykaże brak konieczności dalszego kontynuowania działania.	Obszar Natura 2000, poza granicami występowania siedlisk przyrodniczych 6410 i 6510 wskazanych w załączniku nr 6, to jest z wyłączeniem działek wskazanych w liczbie porządkowej (Lp.) 2 - 4 tabeli załącznika.	Regionalny Dyrektor Ochrony Środowiska w Warszawie na podstawie umowy z właścicielem, posiadaczem lub dzierżawcą gruntu.
2	6410 Zmiennowilgotne łąki trzęślicowe (<i>Molinion</i>)	Działanie obligatoryjne. W celu zachowania siedliska należy prowadzić ekstensywne użytkowanie kośne, kośno-pastwiskowe lub pastwiskowe trwałych użytków zielonych. Działanie należy realizować w trakcie obowiązywania planu zadań ochronnych (10 lat).	Obszar Natura 2000, w granicach siedliska (zgodnie z załącznikiem nr 6). Gmina Piaseczno: - obręb 0027, działki o nr ewidencyjnym: 51, 52, 53, 54/1, 55/1, 56/1, 57/4, 57/5, 57/6, 58/3, 58/4, 59/1, 61/1, 62/3, 62/4, 63/3, 63/4, 65/1, 66/3, 66/4, 67/1. Gmina Góra Kalwaria: - obręb 0040, działki o nr ewidencyjnym: 27, 28, 29, 30, 31, 32, 34, 36, 37, 38, 40, 41, 42, 45, 185/11, 187, 190/4, 191, 283, 284.	Właściciel, posiadacz lub dzierżawca gruntu.

3	6410 Zmiennowilgotne łąki trzęślicowe (<i>Molinion</i>)	<p>Działania fakultatywne. W celu poprawy stanu zachowania siedliska, w ramach użytkowania kośnego lub kośno-pastwiskowego gruntu, należy postępować zgodnie z wymogami właściwego dla siedliska pakietu i jego wariantu, wskazanego w ramach działań rolnośrodowiskowych lub rolno-środowiskowo-klimatycznych objętych obowiązującym Programem Rozwoju Obszarów Wiejskich.</p> <p>Jednocześnie, w celu uniknięcia ranienia lub uśmiercania występujących na siedlisku gatunków ptaków, zaleca się stosowanie w trakcie koszenia tzw. wypłaszaczy (na przykład w postaci poziomej belki mocowanej z przodu ciągnika, z łańcuszkami) oraz „odśrodkowy” sposób koszenia, to jest od środka koszonej powierzchni na zewnątrz.</p> <p>W ramach planu zadań ochronnych działanie należy rozpocząć w ciągu pierwszych 3 lat obowiązywania planu zadań ochronnych, a następnie kontynuować co roku lub co dwa lata.</p>	Obszar Natura 2000, w granicach siedliska. Zgodnie z wykazem działek wskazanych w liczbie porządkowej (Lp.) 2 tabeli załącznika.	Właściciel, posiadacz lub dzierżawca obszaru, na podstawie porozumienia zawartego z Regionalnym Dyrektorem Ochrony Środowiska w Warszawie albo na podstawie zobowiązania podjętego w związku z korzystaniem z programów wsparcia z tytułu obniżenia dochodowości, a w odniesieniu do gruntów stanowiących własność Skarbu Państwa lub własność jednostek samorządu terytorialnego zarządcą nieruchomości w związku z wykonywaniem obowiązków z zakresu ochrony środowiska na podstawie przepisów prawa albo w przypadku braku tych przepisów na podstawie porozumienia zawartego z Regionalnym Dyrektorem Ochrony Środowiska w Warszawie.
4	6510 Niżowe i górskie świeże łąki użytkowane ekstensywnie (<i>Arrhenatherion elatioris</i>)	<p>Działania obligatoryjne. W celu zachowania siedliska należy prowadzić ekstensywne użytkowanie kośne, kośno-pastwiskowe lub pastwiskowe trwałych użytków zielonych. Działanie należy realizować w trakcie obowiązywania planu zadań ochronnych (10 lat).</p>	Obszar Natura 2000, w granicach siedliska (zgodnie z załącznikiem nr 6). Gmina Piaseczno: - obręb 0007, działki o nr ewidencyjnym: 245; - obręb 0027, działki o nr ewidencyjnym: 47/4, 50/2, 51, 52, 53, 54/1, 55/1, 56/1, 57/4, 57/5, 57/6, 58/3, 58/4, 59/1, 61/1, 62/3, 62/4, 63/3, 63/4, 65/1, 66/3, 66/4, 67/1, 68/1, 69/1, 70/1, 71/1, 72/3, 72/4,	Właściciel, posiadacz lub dzierżawca obszaru.

			73/1, 74/1, 75/1, 76/1. Gmina Góra Kalwaria: - obręb 0003, działki o nr ewidencyjnym: 434, 435; - obręb 0040, działki o nr ewidencyjnym: 2/2, 2/4, 2/12, 2/16, 8/2, 8/4, 8/27, 8/29, 8/30, 8/31, 10, 11, 12, 13, 14, 15, 16, 17, 18, 19, 20, 21, 22, 24, 25, 26, 39/2, 40, 41, 42, 43, 44, 45, 47, 48/1, 48/2, 49, 50, 51, 52/1, 52/2, 53/2, 181, 184/1, 185/4, 185/11, 185/12, 185/13, 187, 190/4, 191, 192, 193, 209, 210, 211, 212, 213, 214, 234/2, 235/2, 236/2, 237/2, 238/2, 239/1, 239/2, 243/1, 243/2, 244, 245, 246, 247, 248, 249, 250, 251, 252, 253, 254, 255, 256, 280.	
5	6510 Niżowe i górskie świeże łąki użytkowane ekstensywnie (<i>Arrhenatherion elatioris</i>)	Działania fakultatywne. W celu poprawy stanu zachowania siedliska, w ramach użytkowania kośnego, kośno-pastwiskowego lub pastwiskowego gruntu, należy postępować zgodnie z wymogami właściwego dla siedliska pakietu i jego wariantu, wskazanego w ramach działań rolnośrodowiskowych lub rolno-środowiskowo-klimatycznych objętych obowiązującym Programem Rozwoju Obszarów Wiejskich. Jednocześnie, w celu uniknięcia ranienia lub uśmiercania występujących na siedlisku gatunków ptaków, zaleca się stosowanie w trakcie koszenia tzw. wypłaszaczy (na przykład w postaci poziomej belki mocowanej z przodu ciągnika, z łańcuszkami) oraz „odśrodkowy” sposób koszenia, to jest od środka koszonej powierzchni na zewnątrz. W ramach planu zadań ochronnych działanie należy rozpocząć w ciągu pierwszych 3 lat obowiązywania planu zadań ochronnych, a następnie kontynuować co roku.	Obszar Natura 2000, w granicach siedliska. Zgodnie z wykazem działek wskazanych w liczbie porządkowej (Lp.) 4 tabeli załącznika.	Właściciel, posiadacz lub dzierżawca obszaru, na podstawie porozumienia zawartego z Regionalnym Dyrektorem Ochrony Środowiska w Warszawie albo na podstawie zobowiązania podjętego w związku z korzystaniem z programów wsparcia z tytułu obniżenia dochodowości, a w odniesieniu do gruntów stanowiących własność Skarbu Państwa lub własność jednostek samorządu terytorialnego zarządcą nieruchomości w związku z wykonywaniem obowiązków z zakresu ochrony środowiska na podstawie przepisów prawa albo w przypadku braku tych przepisów na podstawie

				porozumienia zawartego z Regionalnym Dyrektorem Ochrony Środowiska w Warszawie.
6	1014 Poczwarówka zwężona <i>Vertigo angustior</i> 1016 Poczwarówka jajowata <i>Vertigo moulinsiana</i>	Eliminacja lub ograniczenie procesu sukcesji wtórnej. Działanie polega na usunięciu (wycięciu) 100% podrostu drzew – głównie olchy, przy użyciu pił spalinowych lub innego „lekkiego” sprzętu. Uzyskaną biomasę należy usunąć poza granice obszaru Natura 2000. Prace należy prowadzić pod nadzorem przyrodniczym w I i/lub IV kwartale roku. Zadanie należy wykonać w ciągu pierwszych 3 lat od momentu ustanowienia planu zadań ochronnych, a następnie powtórzyć jeśli wyniki monitoringu stanu zachowania przedmiotu ochrony, w tym ocena stanu siedliska gatunku, wykażą taką konieczność.	Rowy przydrożne drogi krajowej nr 79 wraz z trzcinowiskiem, zgodnie z załącznikiem nr 6. Gmina Góra Kalwaria: - obręb 0040, działki o nr ewidencyjnym: 170/1, 170/2.	Regionalny Dyrektor Ochrony Środowiska w Warszawie na podstawie umowy z właścicielem, posiadaczem lub dzierżawcą gruntu.
Dotyczące monitoringu stanu przedmiotów ochrony oraz realizacji celów działań ochronnych				
7	6410 Zmiennowilgotne łąki trzęślicowe (<i>Molinion</i>) 6177 Modraszek telejus <i>Phengaris (Maculinea) teleius</i>	Monitoring realizacji działań z zakresu ochrony czynnej dotyczących eliminacji lub ograniczenia występowania obcych gatunków inwazyjnych należy prowadzić na podstawie sprawozdawczości z prac. Skuteczność podjętych działań należy ocenić podczas prac z zakresu monitoringu stanu zachowania siedliska (ekspertyza). Działanie należy rozpocząć po wykonaniu działań z zakresu ochrony czynnej oraz według ustalonego harmonogramu monitoringu stanu zachowania przedmiotu ochrony.	Obszar Natura 2000.	Regionalny Dyrektor Ochrony Środowiska w Warszawie.
8	1014 Poczwarówka zwężona <i>Vertigo angustior</i> 1016 Poczwarówka jajowata <i>Vertigo moulinsiana</i>	Monitoring realizacji działań z zakresu ochrony czynnej dotyczących eliminacji lub ograniczenia procesu sukcesji należy prowadzić na podstawie sprawozdawczości z prac. Skuteczność podjętych działań należy ocenić podczas prac z zakresu monitoringu stanu zachowania siedliska (ekspertyza). Działanie należy rozpocząć po wykonaniu działań z zakresu ochrony czynnej oraz według ustalonego harmonogramu monitoringu stanu zachowania przedmiotu ochrony.	Obszar Natura 2000, w granicach siedliska. Zgodnie z wykazem działek wskazanych w liczbie porządkowej (Lp.) 6 tabeli załącznika.	Regionalny Dyrektor Ochrony Środowiska w Warszawie.
9	6410	Kontrola realizacji zadań	Obszar Natura 2000,	Regionalny

	Zmiennowilgotne łąki trzęślicowe (<i>Molinion</i>)	obligatoryjnych i fakultatywnych. Sprawdzenie zgodności sposobu gospodarowania i użytkowania gruntu z wymaganiami i zaleceniami określonymi jako działania obligatoryjne i fakultatywne. Kontrole (ogłędziny w terenie) należy prowadzić minimum raz na 2 lata, w przedziale czasowym od maja do października. Działanie należy rozpocząć najpóźniej w ciągu 4 lat od momentu ustanowienia planu zadań ochronnych.	w granicach siedliska. Zgodnie z wykazem działek wskazanych w liczbach porządkowych (Lp.) 2 i 3 tabeli załącznika.	Dyrektor Ochrony Środowiska w Warszawie.
10	6410 Zmiennowilgotne łąki trzęślicowe (<i>Molinion</i>)	Ocena stanu zachowania przedmiotu ochrony. Monitoring należy przeprowadzić zgodnie z metodyką Państwowego Monitoringu Środowiska Głównego Inspektoratu Ochrony Środowiska dla siedliska 6410 (wszystkie parametry i wskaźniki). Działanie należy zrealizować w 4 i 8 roku obowiązywania planu zadań ochronnych. W ramach oceny stanu zachowania siedliska należy dokonać analizy skuteczności działania polegającego na eliminacji lub ograniczeniu występowania obcych gatunków inwazyjnych oraz zasadności kontynuowania tego działania.	Obszar Natura 2000.	Regionalny Dyrektor Ochrony Środowiska w Warszawie.
11	6510 Niżowe i górskie świeże łąki użytkowane ekstensywnie (<i>Arrhenatherion elatioris</i>)	Kontrola realizacji zadań obligatoryjnych i fakultatywnych. Sprawdzenie zgodności sposobu gospodarowania i użytkowania gruntu z wymaganiami i zaleceniami określonymi jako działania obligatoryjne i fakultatywne. Kontrole (ogłędziny w terenie) należy prowadzić minimum raz na 2 lata, w przedziale czasowym od maja do października. Działanie należy rozpocząć najpóźniej w ciągu 4 lat od momentu ustanowienia planu zadań ochronnych.	Obszar Natura 2000, w granicach siedliska. Zgodnie z wykazem działek wskazanych w liczbach porządkowych (Lp.) 4 i 5 tabeli załącznika.	Regionalny Dyrektor Ochrony Środowiska w Warszawie.
12	6510 Niżowe i górskie świeże łąki użytkowane ekstensywnie (<i>Arrhenatherion elatioris</i>)	Ocena stanu zachowania przedmiotu ochrony. Monitoring należy przeprowadzić zgodnie z metodyką Państwowego Monitoringu Środowiska Głównego Inspektoratu Ochrony Środowiska dla siedliska 6510 (wszystkie parametry i wskaźniki). Działanie należy zrealizować w 4	Obszar Natura 2000.	Regionalny Dyrektor Ochrony Środowiska w Warszawie.

		i 8 roku obowiązywania planu zadań ochronnych.		
13	1060 Czerwończyk nieparek <i>Lycaena dispar</i>	Ocena stanu zachowania przedmiotu ochrony. Monitoring należy przeprowadzić zgodnie z metodyką Państwowego Monitoringu Środowiska Głównego Inspektoratu Ochrony Środowiska dla gatunku (wszystkie parametry i wskaźniki), najpóźniej w 8 roku obowiązywania planu zadań ochronnych, przy czym nie później niż 5 lat od momentu wykonania działania z zakresu uzupełnienia stanu wiedzy o przedmiocie ochrony.	Obszar Natura 2000, przy uwzględnieniu danych wynikających z badań z zakresu uzupełnienia wiedzy o gatunku.	Regionalny Dyrektor Ochrony Środowiska w Warszawie.
14	6177 Modraszek telejus <i>Phengaris (Maculinea) teleius</i>	Ocena stanu zachowania przedmiotu ochrony. Monitoring należy przeprowadzić zgodnie z metodyką Państwowego Monitoringu Środowiska Głównego Inspektoratu Ochrony Środowiska dla gatunku (wszystkie parametry i wskaźniki), najpóźniej w 8 roku obowiązywania planu zadań ochronnych, przy czym nie później niż 5 lat od momentu wykonania działania z zakresu uzupełnienia stanu wiedzy o przedmiocie ochrony.	Obszar Natura 2000, przy uwzględnieniu danych wynikających z badań z zakresu uzupełnienia wiedzy o gatunku.	Regionalny Dyrektor Ochrony Środowiska w Warszawie.
15	6179 Modraszek nausitous <i>Phengaris (Maculinea) nausithous</i>	Ocena stanu zachowania przedmiotu ochrony. Monitoring należy wykonać, jeśli wyniki badań z zakresu uzupełnienia stany wiedzy wykażą występowanie gatunku w obszarze Natura 2000. Działanie należy przeprowadzić zgodnie z metodyką Państwowego Monitoringu Środowiska Głównego Inspektoratu Ochrony Środowiska dla gatunku (wszystkie parametry i wskaźniki), najpóźniej w 8 roku obowiązywania planu zadań ochronnych, przy czym nie później niż 5 lat od momentu wykonania działania z zakresu uzupełnienia stanu wiedzy o przedmiocie ochrony.	Obszar Natura 2000, przy uwzględnieniu danych wynikających z badań z zakresu uzupełnienia wiedzy o gatunku.	Regionalny Dyrektor Ochrony Środowiska w Warszawie.
16	1014 Poczwarzówka zwężona <i>Vertigo angustior</i>	Ocena stanu zachowania przedmiotu ochrony. Monitoring należy przeprowadzić zgodnie z metodyką Państwowego Monitoringu Środowiska Głównego Inspektoratu Ochrony Środowiska dla gatunku (wszystkie parametry i wskaźniki), najpóźniej w 8 roku obowiązywania planu zadań ochronnych, przy czym nie później niż 5 lat od momentu wykonania działania z zakresu uzupełnienia stanu wiedzy o przedmiocie ochrony.	Obszar Natura 2000, przy uwzględnieniu danych wynikających z badań z zakresu uzupełnienia wiedzy o gatunku.	Regionalny Dyrektor Ochrony Środowiska w Warszawie.

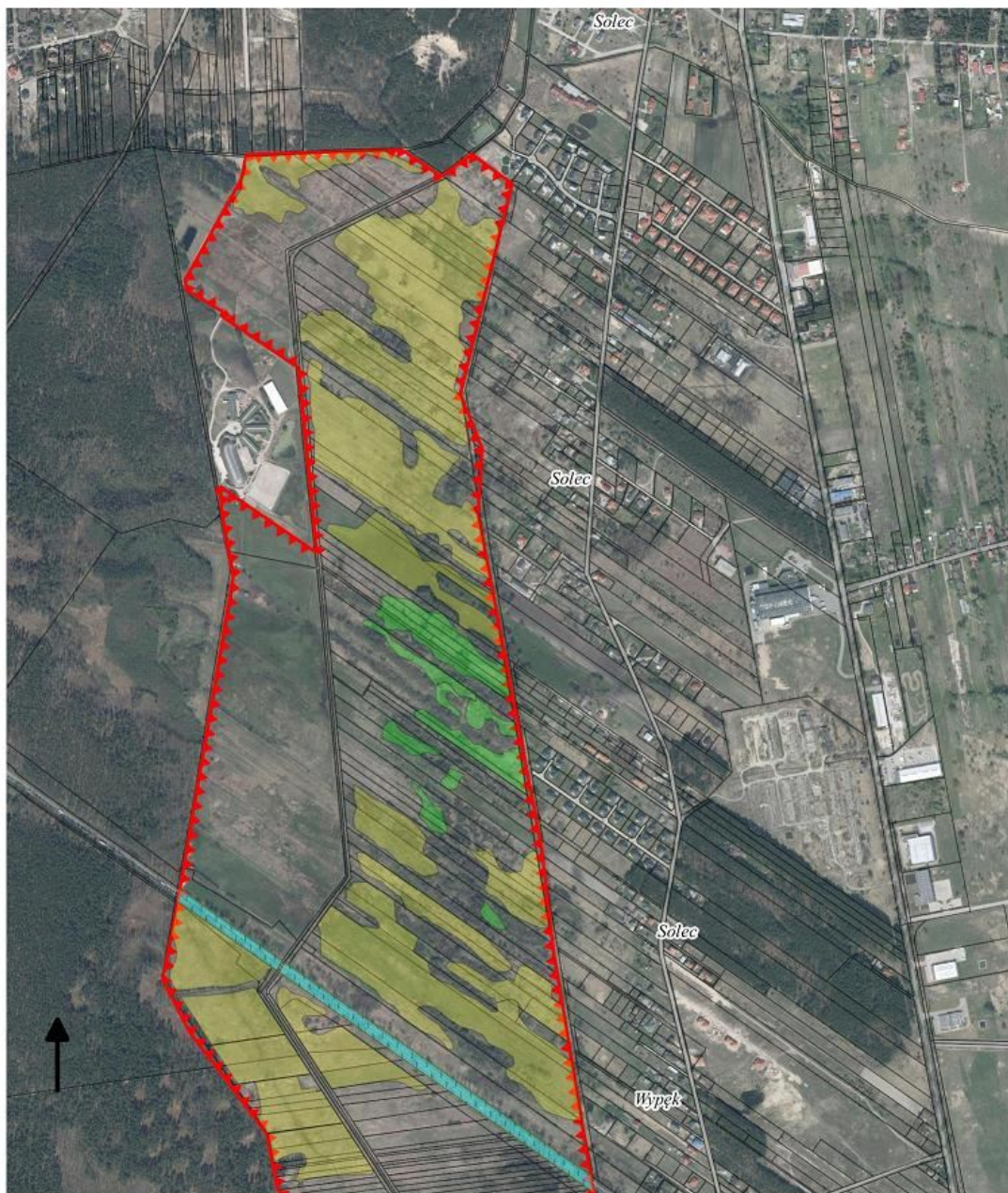
		W ramach oceny stanu zachowania gatunku należy dokonać analizy skuteczności działania polegającego na eliminacji lub ograniczeniu procesu sukcesji oraz zasadności powtórzenia tego działania.		
17	1016 Poczwarówka jajowata <i>Vertigo moulinsiana</i>	<p>Ocena stanu zachowania przedmiotu ochrony. Monitoring należy przeprowadzić zgodnie z metodyką Państwowego Monitoringu Środowiska Głównego Inspektoratu Ochrony Środowiska dla gatunku (wszystkie parametry i wskaźniki), najpóźniej w 8 roku obowiązywania planu zadań ochronnych, przy czym nie później niż 5 lat od momentu wykonania działania z zakresu uzupełnienia stanu wiedzy o przedmiocie ochrony.</p> <p>W ramach oceny stanu zachowania gatunku należy dokonać analizy skuteczności działania polegającego na eliminacji lub ograniczeniu procesu sukcesji oraz zasadności powtórzenia tego działania.</p>	Obszar Natura 2000, przy uwzględnieniu danych wynikających z badań z zakresu uzupełnienia wiedzy o gatunku.	Regionalny Dyrektor Ochrony Środowiska w Warszawie.
Dotyczące uzupełnienia stanu wiedzy o przedmiotach ochrony i uwarunkowaniach ich ochrony				
18	1060 Czerwończyk nieparek <i>Lycena dispar</i>	<p>Uzupełnienie stanu wiedzy o przedmiocie ochrony. Zakres działania obejmuje inwentaryzację terenu pod kątem występowania gatunku, waloryzację oraz ocenę stanu jego zachowania, zgodnie z wytycznymi i metodyką monitoringu Głównego Inspektoratu Ochrony Środowiska (wszystkie parametry i wskaźniki). Ponadto w ramach działania należy dokonać analizy istniejących i potencjalnych zagrożeń oraz dokonać wyznaczenia reprezentatywnych miejsc do dalszego monitoringu stanu zachowania przedmiotu ochrony.</p> <p>Zadanie należy wykonać najpóźniej w ciągu 3 lat od momentu ustanowienia planu zadań ochronnych.</p>	Obszar Natura 2000.	Regionalny Dyrektor Ochrony Środowiska w Warszawie.
19	6177 Modraszek telejus <i>Phengaris (Maculinea) teleius</i>	Uzupełnienie stanu wiedzy o przedmiocie ochrony. Zakres działania obejmuje inwentaryzację terenu pod kątem występowania gatunku, waloryzację oraz ocenę stanu jego zachowania, zgodnie z wytycznymi i metodyką monitoringu Głównego Inspektoratu Ochrony Środowiska	Obszar Natura 2000.	Regionalny Dyrektor Ochrony Środowiska w Warszawie.

		<p>(wszystkie parametry i wskaźniki). Ponadto w ramach działania należy dokonać analizy istniejących i potencjalnych zagrożeń oraz dokonać wyznaczenia reprezentatywnych miejsc do dalszego monitoringu stanu zachowania przedmiotu ochrony.</p> <p>Zadanie należy wykonać najpóźniej w ciągu 3 lat od momentu ustanowienia planu zadań ochronnych.</p>		
20	6179 Modraszek nausitous <i>Phengaris (Maculinea) nausithous</i>	<p>Uzupełnienie stanu wiedzy o przedmiocie ochrony. Zakres działania obejmuje inwentaryzację terenu pod kątem występowania gatunku, waloryzację oraz ocenę stanu jego zachowania, zgodnie z wytycznymi i metodyką monitoringu Głównego Inspektoratu Ochrony Środowiska (wszystkie parametry i wskaźniki). Ponadto w ramach działania należy dokonać analizy istniejących i potencjalnych zagrożeń oraz dokonać wyznaczenia reprezentatywnych miejsc do dalszego monitoringu stanu zachowania przedmiotu ochrony. Zadanie należy wykonać najpóźniej w ciągu 3 lat od momentu ustanowienia planu zadań ochronnych.</p>	Obszar Natura 2000.	Regionalny Dyrektor Ochrony Środowiska w Warszawie.
21	1014 Poczwarówka zwężona <i>Vertigo angustior</i>	<p>Uzupełnienie stanu wiedzy o przedmiocie ochrony. Zakres działania obejmuje inwentaryzację terenu pod kątem występowania gatunku, waloryzację oraz ocenę stanu jego zachowania, zgodnie z wytycznymi i metodyką monitoringu Głównego Inspektoratu Ochrony Środowiska (wszystkie parametry i wskaźniki). Ponadto w ramach działania należy dokonać analizy istniejących i potencjalnych zagrożeń oraz dokonać wyznaczenia reprezentatywnych miejsc do dalszego monitoringu stanu zachowania przedmiotu ochrony.</p> <p>Zadanie należy wykonać najpóźniej w ciągu 3 lat od momentu ustanowienia planu zadań ochronnych.</p>	Obszar Natura 2000.	Regionalny Dyrektor Ochrony Środowiska w Warszawie.
22	1016 Poczwarówka jajowata <i>Vertigo moulinsiana</i>	<p>Uzupełnienie stanu wiedzy o przedmiocie ochrony. Zakres działania obejmuje inwentaryzację terenu pod kątem występowania gatunku, waloryzację oraz ocenę stanu jego zachowania, zgodnie z wytycznymi i metodyką</p>	Obszar Natura 2000.	Regionalny Dyrektor Ochrony Środowiska w Warszawie.


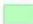

		<p>monitoringu Głównego Inspektoratu Ochrony Środowiska (wszystkie parametry i wskaźniki). Ponadto w ramach działania należy dokonać analizy istniejących i potencjalnych zagrożeń oraz dokonać wyznaczenia reprezentatywnych miejsc do dalszego monitoringu stanu zachowania przedmiotu ochrony.</p> <p>Zadanie należy wykonać najpóźniej w ciągu 3 lat od momentu ustanowienia planu zadań ochronnych.</p>		
23	<p>6410 Zmienne-wilgotne łąki trzęślicowe (<i>Molinion</i>)</p> <p>6510 Niżowe i górskie świeże łąki użytkowane ekstensywnie (<i>Arrhenatherion elatioris</i>)</p> <p>1060 Czerwończyk nieparek <i>Lycaena dispar</i></p> <p>6177 Modraszek telejus <i>Phengaris (Maculinea) teleius</i></p> <p>1014 Poczwarówka zwężona <i>Vertigo angustior</i></p> <p>1016 Poczwarówka jajowata <i>Vertigo moulinsiana</i></p>	<p>Uzupełnienie stanu wiedzy o warunkach gruntowo-wodnych obszaru Natura 2000. Działanie dotyczy analizy stosunków gruntowo-wodnych terenu wraz z koncepcją spowolnienia lub przyspieszenia odpływu wód z terenu obszaru Natura 2000. Działanie obejmuje wykonanie badań i ekspertyzy hydrologicznej określającej sposób zasilania w wodę siedlisk przyrodniczych i siedlisk występowania gatunków, potrzeb i miejsc lokalizacji np. izolacji czy zastawek (w tym rzędnych piętrzenia), a także innych działań, niezbędnych dla utrzymania odpowiedniego uwodnienia siedlisk oraz dalszego monitoringu hydrologicznego.</p> <p>Działanie należy wykonać najpóźniej w ciągu 5 lat od momentu ustanowienia planu zadań ochronnych.</p>	Obszar Natura 2000.	Regionalny Dyrektor Ochrony Środowiska w Warszawie.



Załącznik Nr 6 do Zarządzenia
Regionalnego Dyrektora Ochrony Środowiska
w Warszawie
z dnia 21 grudnia 2017 r.

Mapa działań ochronnych w obszarze Natura 2000



Legenda

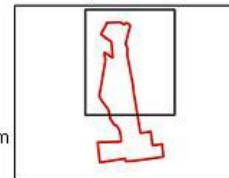
-  Granice obszaru
-  6410 Zachowanie oraz poprawa stanu zachowania siedliska w obszarze
-  6510 Zachowanie oraz poprawa stanu zachowania siedliska w obszarze

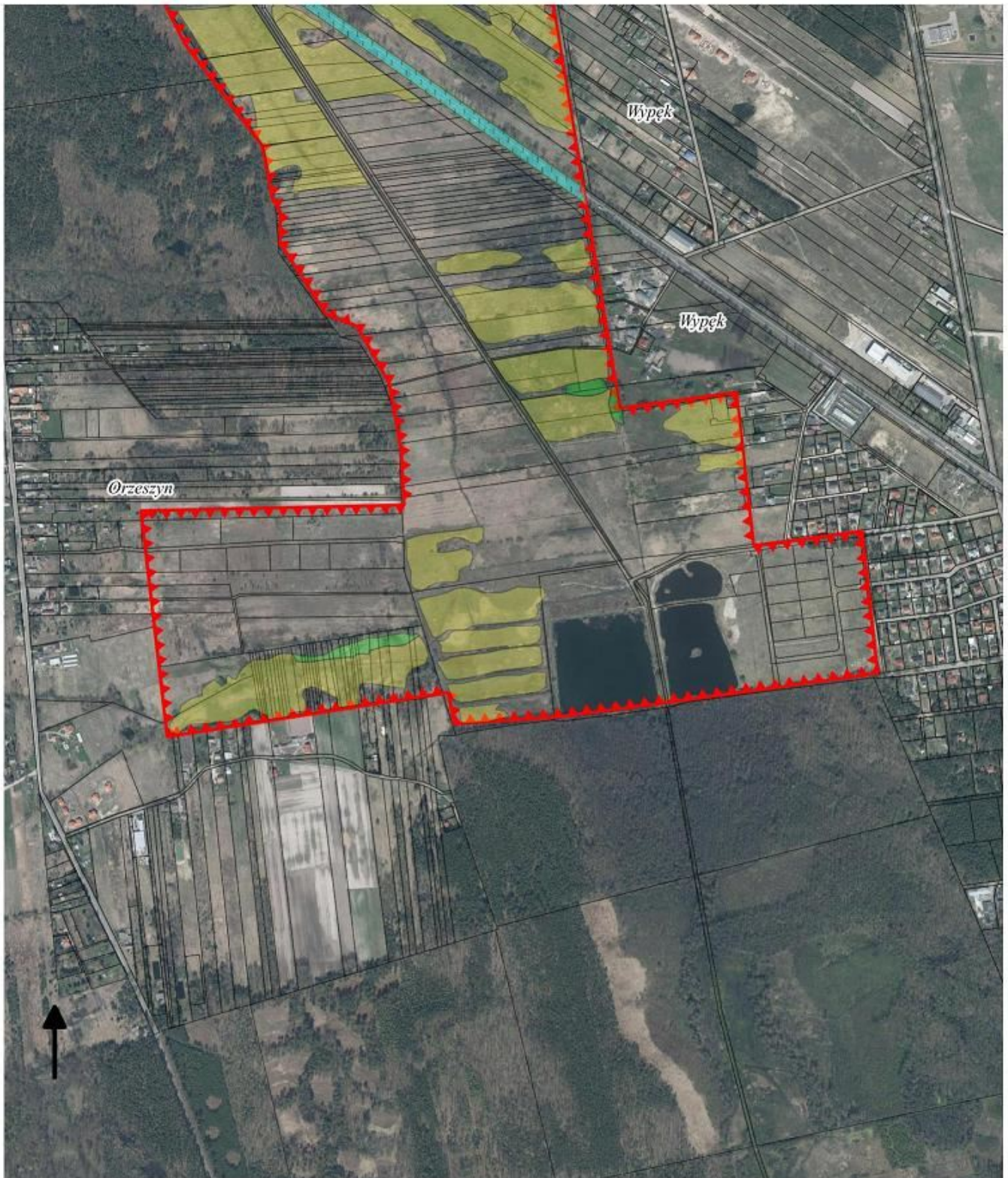
-  1014 Eliminacja lub ograniczenie procesu sukcesji wtórnej
-  1016 Eliminacja lub ograniczenie procesu sukcesji wtórnej

Arkusz 1 z 2




1:10 000



0 100 200 300 400 500 m





Legenda

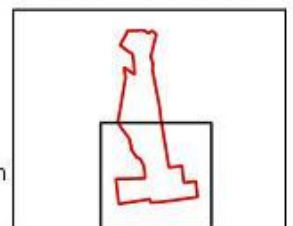
-  Granice obszaru
-  6410 Zachowanie oraz poprawa stanu zachowania siedliska w obszarze
-  6510 Zachowanie oraz poprawa stanu zachowania siedliska w obszarze

-  1014 Eliminacja lub ograniczenie procesu sukcesji wtórnej
-  1016 Eliminacja lub ograniczenie procesu sukcesji wtórnej

Arkusz 2 z 2

1:10 000

0 100 200 300 400 500 m



Załącznik Nr 7 do Zarządzenia
Regionalnego Dyrektora Ochrony Środowiska
w Warszawie
z dnia 21 grudnia 2017 r.

Wskazania do zmian w istniejących miejscowych planach zagospodarowania przestrzennego, dotyczące eliminacji lub ograniczenia zagrożeń wewnętrznych lub zewnętrznych, niezbędne dla utrzymania lub odtworzenia właściwego stanu ochrony siedlisk przyrodniczych i gatunków zwierząt, dla których ochrony wyznaczono obszar Natura 2000

Lp.	Nazwa dokumentu	Wskazanie do zmiany
1	Uchwała Nr 229/XIX/2008 Rady Miejskiej w Górze Kalwarii z dnia 15 lipca 2008 r. w sprawie uchwalenia miejscowego planu zagospodarowania przestrzennego dla fragmentu wsi Solec i Baniocha - rejon Chojnowskiego Parku Krajobrazowego (Dz.Urz.Woj. Maz. Nr 207, poz. 8121)	W celu ochrony przedmiotów ochrony obszaru Natura 2000, w miejscowym planie zagospodarowania przestrzennego dla fragmentu wsi Solec i Baniocha - rejon Chojnowskiego Parku Krajobrazowego, wnosi się o wprowadzenie zmian polegających na: 1)Uwzględnieniu w treści dokumentu informacji o występowaniu w granicach Gminy obszaru Natura 2000 Łąki Soleckie PLH140055; 2)Uwzględnieniu w treści dokumentu informacji, dotyczącej obowiązywania przepisów odrębnych w stosunku do obszaru Natura 2000 Łąki Soleckie PLH140055; 3)Wrysowaniu granic obszaru Natura 2000 Łąki Soleckie PLH140055w załącznik graficzny stanowiący załącznik do Planu; 4)Wprowadzeniu ograniczeń w zakresie możliwości zabudowy mieszkaniowej lub zagrodowej w granicach występowania siedlisk przyrodniczych 6510 Niżowe i górskie świeże łąki użytkowane ekstensywnie (<i>Arrhenatherion elatioris</i>) oraz 6410 Zmienneowilgotne łąki trzęślicowe (<i>Molinion</i>) stanowiących jednocześnie miejsce występowania chronionych gatunków motyli, poprzez utrzymanie terenów otwartych - tereny zieleni objęte formami ochrony przyrody, dopuszczalne przeznaczenie uzupełniające - tereny użytków rolnych, łąki, pastwiska, drogi nieutwardzone dojazdowe do pól, ciągi piesze nieutwardzone, szlaki turystyczne, ścieżki edukacyjne, elementy małej architektury związane z zagospodarowaniem dydaktycznym z zakresu edukacji ekologicznej (R).
2	Uchwała Nr 507/XXXIX/2005 Rady Miejskiej w Górze Kalwarii z dnia 20 grudnia 2005 r. w sprawie uchwalenia miejscowego planu zagospodarowania przestrzennego fragmentów wsi Solec i Baniocha - rejon drogi krajowej nr 79. (Dz.Urz.Woj. Maz. z 2006 r. Nr 89, poz. 2959)	W celu ochrony przedmiotów ochrony obszaru Natura 2000, w miejscowym planie zagospodarowania przestrzennego dla fragmentów wsi Solec i Baniocha - rejon drogi krajowej nr 79, wnosi się o wprowadzenie zmian polegających na: 1)Uwzględnieniu w treści dokumentu informacji o występowaniu w granicach Gminy obszaru Natura 2000 Łąki Soleckie PLH140055; 2)Uwzględnieniu w treści dokumentu informacji, dotyczącej obowiązywania przepisów odrębnych w stosunku do obszaru Natura 2000 Łąki Soleckie PLH140055; 3)Wrysowaniu granic obszaru Natura 2000 Łąki Soleckie PLH140055w załącznik graficzny stanowiący załącznik do Planu; 4)Wprowadzeniu ograniczeń w zakresie możliwości zabudowy mieszkaniowej lub zagrodowej w granicach występowania siedlisk przyrodniczych 6510 Niżowe i górskie świeże łąki użytkowane ekstensywnie (<i>Arrhenatherion elatioris</i>) oraz 6410 Zmienneowilgotne łąki trzęślicowe (<i>Molinion</i>) stanowiących jednocześnie miejsce występowania chronionych gatunków motyli, poprzez utrzymanie terenów otwartych - tereny zieleni objęte formami ochrony przyrody, dopuszczalne przeznaczenie uzupełniające - tereny użytków rolnych, łąki, pastwiska, drogi nieutwardzone dojazdowe do pól, ciągi piesze nieutwardzone, szlaki turystyczne, ścieżki edukacyjne, elementy małej architektury związane z zagospodarowaniem dydaktycznym z zakresu edukacji ekologicznej (R).