

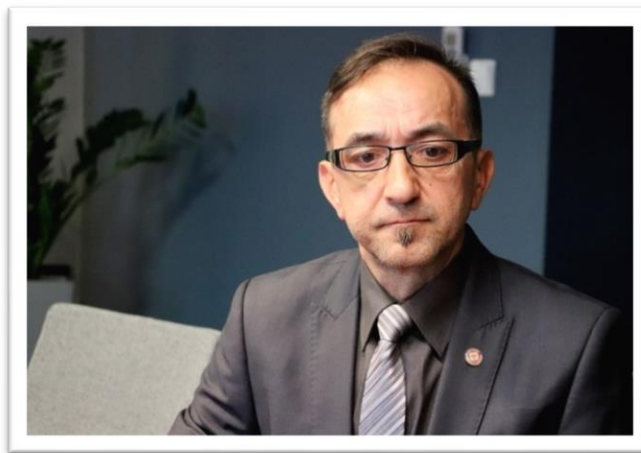


***STAN
SANITARNO-HIGIENICZNY
POWIATU MIELECKIEGO
w 2019r.***



Powiat
Mielecki

woj. podkarpackie



Szanowni Państwo!

Po raz kolejny przedstawiam raport pt. ” Stan sanitarno-higieniczny powiatu mieleckiego w 2019 roku”, który jak co roku został przygotowany przez pracowników Powiatowej Stacji Sanitarno-Epidemiologicznej w Mielcu.

Głównym celem działalności Państwowej Inspekcji Sanitarnej jest ochrona zdrowia ludzkiego przed niekorzystnym wpływem różnorodnych czynników szkodliwych i uciążliwych środowiska w tym chorób zakaźnych i zawodowych.

Na przełomie maja i czerwca 2019 roku powiat mielecki zmagął się ze zjawiskiem powodzi. Po intensywnych opadach deszczu, o skali dotąd niespotykanej doszło do przerwania grobli na bardzo dużym stawie, wylały potoki oraz wezbrały rzeki. Efektem tych zjawisk, które dotyczyły kilku gmin w powiecie były liczne podtopienia: domów, obiektów użyteczności publicznej, pól oraz dróg. Najbardziej ucierpiała gmina Wadowice Górne, gdzie około 80% jej powierzchni, w większym czy mniejszym stopniu została podtopiona, ewakuowano kilka osób.

W związku z koniecznością zapewnienia bezpieczeństwa osobom poszkodowanym i pracującym w warunkach zagrażających zdrowiu, pracownicy PSSE w Mielcu, już od pierwszego dnia wystąpienia tego niekorzystnego zjawiska rozpoczęli realizację ustawowych zadań określonych w przepisach ustawy o Państwowej Inspekcji Sanitarnej oraz ustawy o zapobieganiu oraz zwalczaniu zakażeń i chorób zakaźnych u ludzi.

W pierwszej kolejności działania te dotyczyły nadzoru: nad ujęciami zbiorowego zaopatrzenia w wodę przeznaczaną do spożycia przez ludzi, obiektami żywnościowymi, placówkami szkolno-oświatowymi oraz monitorowaniem chorób zakaźnych i zachorowań związanych z sytuacją powodziową. Podjęto także działania zwiększające świadomość społeczeństwa w zakresie zasad higieny oraz działania dotyczące zaopatrzenia terenów popowodziowych w środki dezynfekcyjne.

Przekazując Państwu raport, mam nadzieję, że jego lektura przybliży, szeroki zakres zadań realizowanych na co dzień przez pracowników Powiatowej Stacji Sanitarno-Epidemiologicznej w Mielcu.

Stan sanitarny powiatu mieleckiego ulegał na przestrzeni ostatnich lat sukcesywnej poprawie. Pragnę podkreślić że Powiatowa Stacja Sanitarno-Epidemiologiczna w Mielcu w pełni dostosowała się do standardów Unii Europejskiej zarówno w działalności organizacyjno-kontrolnej jaki i laboratoryjnej.

Państwowy Powiatowy
Inspektor Sanitarny
w Mielcu
Grzegorz Burek

I. Sytuacja epidemiologiczna w zakresie chorób zakaźnych na terenie powiatu mieleckiego w 2019 roku.

Pomimo olbrzymiego postępu nauki, choroby zakaźne oraz czynniki je wywołujące stanowią nadal poważny problem zdrowotny społeczeństwa.

Zdecydowana poprawa sytuacji epidemiologicznej wielu chorób zakaźnych, a nawet całkowite ich wyeliminowanie w niektórych przypadkach, to przede wszystkim efekty konsekwentnie realizowanych programów szczepień ochronnych.

W prewencji chorób zakaźnych nie do przecenienia jest również rola społeczeństwa, które świadome zagrożeń, może decydować o zmianie dotychczasowych nawyków zarówno higienicznych, jak i zdrowotnych.

Poprawa warunków socjalno - bytowych oraz skuteczny nadzór nad żywnością, jako źródła chorób zakaźnych szerzących się drogą pokarmową, to kolejne, kluczowe aspekty w zapobieganiu i zwalczaniu tych chorób.

Obserwowane w ostatnich latach zmiany stylu życia, otwarcie granic, mobilność społeczeństwa to z jednej strony możliwość rozwoju, ale również niebezpieczeństwo zawleknięcia chorób, w tym również takich, które nie występują na terenie naszego kraju.

Sytuacja epidemiologiczna wśród chorób zakaźnych, przeciwko którym prowadzone są obowiązkowe szczepienia ochronne, kształtowała się w 2019 roku, w powiecie mieleckim korzystnie. W porównaniu z rokiem 2018 nie odnotowano zachorowań na odrę, świnkę i różyczkę. Spadek zgłoszonych zachorowań dotyczył także zachorowań na ospę wietrzną, w 2019 roku zgłoszono 343 przypadki/ zapadalność 251,1 na 100 tyś. mieszkańców (w roku 2018 zgłoszono 752 przypadki, zapadalność 551,7 na 100 tyś. mieszkańców). Odnotowano natomiast 1 przypadek zachorowania na krztusiec. Wydaje się, że na tak korzystną sytuację epidemiologiczną w tych jednostkach chorobowych zasadniczy wpływ ma wprowadzenie obowiązkowych szczepień ochronnych przeciw odrze, śwince i różyczce.

Odra należy do chorób objętych szczególnym nadzorem epidemiologicznym co wynika z przyjętego przez WHO programu eliminacji i eradykacji tej jednostki chorobowej. W 2019 r. zgłoszono do Państwowego Inspektora Sanitarnego w Mielcu, 1 podejrzenie odry u 11-miesięcznego dziecka, które nie potwierdziło się w badaniach laboratoryjnych.

Bardzo ważne z punktu bezpieczeństwa zdrowia publicznego jest monitorowanie wirusowych zapaleń wątroby typu B i C. Ze względu na utrzymujące się wieloletnie bezobjawowe zakażenia oraz groźne powikłania zdrowotne stanowią one wciąż poważny problem kliniczny i epidemiologiczny.

W 2019 r. w porównaniu z rokiem 2018, wystąpił wzrost liczby zachorowań na wzw typu B.

W 2019 roku zgłoszono łącznie 6 przypadków zachorowań na wzw typu B, a w 2018 roku 1 zachorowanie. Obserwujemy znaczną dysproporcję między zachorowaniami na ostre wzw typu B, a zachorowalnością na postać przewlekłą (w 2019 roku zarejestrowano 5 przypadków przewlekłej postaci wzw typu B i 1 postać ostrą wzw typu B). Niski wskaźnik ostrych zachorowań to głównie efekt masowych szczepień ochronnych, a także poprawa jakości świadczonych usług medycznych i niemedycznych przebiegających z naruszeniem ciągłości tkanek. Najwyższy wskaźnik zachorowań na przewlekłą postać wzw typu B występuje wśród

osób w wieku 44-55. Osoby te mogły ulec zakażeniu w okresie, gdy w Polsce notowano bardzo wysoką zapadalność i nie było jeszcze masowych szczepień ochronnych.

Należy podkreślić że w zwalczaniu wzw typu C i zakażeń wirusem HCV nie można zastosować najskuteczniejszej metody zapobiegania, jaką są szczepienia ochronne. Do tej pory pomimo szeroko zakrojonych badań, nie udało się wyprodukować preparatu szczepionkowego. W działaniach przeciw epidemicznym ukierunkowujemy się na podnoszenie skuteczności sterylizacji, dezynfekcji coraz szerszego stosowania jednorazowego sprzętu w podmiotach leczniczych, a także w gabinetach fryzjersko – kosmetycznych, bezpieczeństwo epidemiologiczne krwi i preparatów krwiopochodnych. W 2019 roku zarejestrowano na terenie powiatu mieleckiego 4 zachorowania na wzw typu C (w 2018 roku 3 zachorowania).

Od 1985 roku prowadzona jest w Polsce rejestracja zakażeń HIV oraz zachorowań na AIDS. Prowadzi się też bardzo intensywne działania przeciwepidemiczne. Oprócz działań takich jak poprawa skuteczność procesów sterylizacji, dezynfekcji, wdrożenia badań krwiodawców przy każdym oddaniu krwi, a także dawców organów, tkanek i nasienia, wdrożono także szeroki wachlarz form oświaty zdrowotnej i promocji zdrowia.

Na koniec 2019 roku zarejestrowano w powiecie mieleckim tylko 1 nowo wykryte zakażenia HIV, zachorowań na AIDS nie rejestrowano (w 2018 roku 3 nowo wykryte zakażenia HIV i 1 zachorowanie na AIDS).

Podobnie jak w latach poprzednich ważnym zagadnieniem w działalności przeciwepidemicznej jest utrzymanie odpowiedniego poziomu nadzoru nad chorobami szerzącymi się drogą pokarmową, w tym głównie zatruc pokarmowych, zakażeń żołądkowo-jelitowych oraz biegunek u dzieci do lat 2.

W minionym roku zarejestrowano spadek liczby biegunek w grupie dzieci do lat 2. Ogółem zgłoszono 76 zachorowań, (zapadalność 56 na 100 tys. mieszkańców) u dzieci w tej grupie wiekowej, z czego 49 % zachorowań dotyczyło zakażeń rotawirusem. W 2018 roku zgłoszono 85 zachorowań, (zapadalność 62,2 na 100 tys. mieszkańców).

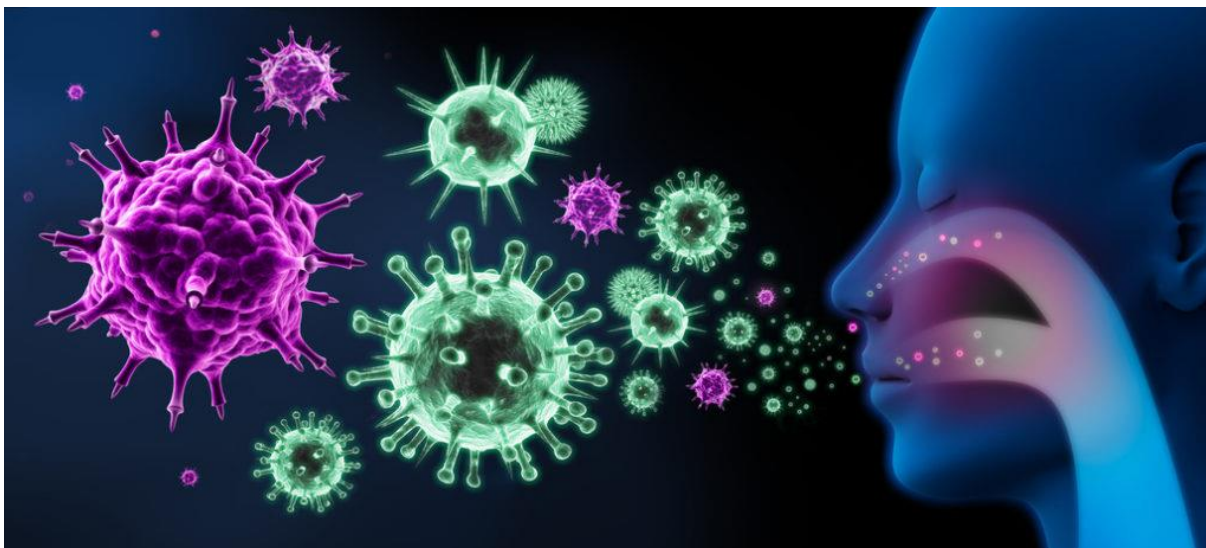
W 2019 roku w porównaniu z rokiem 2018 wzrosła liczba zatruc pokarmowych wywołanych przez pałeczki Salmonella z 43 (zapadalność 31,5 na 100 tys. mieszkańców), w 2018 roku, do 72 (zapadalność 52,7 na 100 tys. mieszkańców) w 2019 roku. Pałeczki Salmonella serotyp Enteritidis, były odpowiedzialne w 2019 r., za wystąpienie 3 ognisk zbiorowych zatruc pokarmowych.

Liczba zachorowań na wirusowe zapalenie wątroby typu A była na takim samym poziomie jak w roku ubiegłym (1 przypadek).

Podobnie jak w latach poprzednich nie odnotowano w 2019 roku zachorowań na czerwonkę, dur brzuszny i paradury, oraz zatruc jadem kiełbasianym.

Corocznie najczęściej występującą chorobą zakaźną w powiecie mieleckim jest grypa. W analizowanym okresie odnotowano niższą liczbę zachorowań na grypę i infekcje grypopochodne. Zarejestrowano w 2018 r. 1467 zachorowań (zap. 1076,2 na 100 tys. mieszkańców) a w 2019 r. 1006 zachorowań (a zap. 736,5 na 100 tys. mieszkańców). W 2019 r. nie odnotowano grypy wywołanej wirusem AH1N1.

PSSE w Mielcu uczestniczy w zintegrowanym nadzorze epidemiologicznym i wirusologicznym nad grypą w systemie SENTINEL.



<https://magazynfakty.pl/>

W województwie podkarpackim rozpoznawanych jest rocznie około 350 zachorowań na gruźlicę (zapadalność 15 - 16 zachorowań na 100 tys. mieszkańców). W analizowanym okresie zgłoszono w powiecie mieleckim, 5 zachorowań na gruźlicę układu oddechowego (zapadalność 3,7 na 100 tys. mieszkańców), w 2018 roku 8 zachorowań (zapadalność 5,8 na 100 tys. mieszkańców).

Do chorób odzwierzęcych (zoonoz) przenoszonych głównie przez wektory (stawonogi) należy między innymi borelioza. Borelioza z Lyme jest najczęściej występującą chorobą odkleszczową w Europie, Polsce, a także w powiecie mieleckim. W 2019 roku odnotowano prawie dwukrotnie wyższą liczbę zachorowań na boreliozę (42 zachorowania w 2019 roku, 20 w 2018 roku). Zapadalność wzrosła z 14,7 na 100 tys. mieszkańców do 30,7 na 100 tys. mieszkańców w 2019 roku. Przyczyn wzrostu zachorowań na boreliozę jest wiele. Przede wszystkim wzrost liczby kleszczy, zarówno w lasach jak i miejskich terenach zielonych np. parkach oraz wydłużenie okresów ich żerowania. Wzrost rejestracji przypadków boreliozy należy wiązać także z poprawą diagnostyki oraz rozpoznawania i zgłaszania tej choroby przez lekarzy.

Analizując zachorowania na zoonozy nie można również zapomnieć o wścieklicznie, której przypadki wśród dzikich jak i udomowionych zwierząt wciąż występują i choć jest ich z roku na rok coraz mniej, to jednak nie wpływa to znacznie na zmniejszenie liczby osób narażonych na pokąsanie lub oślinienie przez zwierzęta podejrzane o zakażenie wirusem wściekliczny i liczby podejmowanych wobec tych osób szczepień przeciw wścieklicznie. W 2019 roku odnotowano mniejszą liczbę osób pokąsanych przez zwierzęta – 139 osób, natomiast w roku 2018 – 152 osoby. Szczepieniom po ekspozycyjnym przeciwko wścieklicznie poddało się 49 osób, a w 2018 - 57 osób.

Z powodu chorób zakaźnych w 2019 roku zmarło w powiecie mieleckim 12 osób w tym 6 kobiet i 6 mężczyzn, a w roku 2018 zmarło 13 osób w tym 7 kobiet i 6 mężczyzn. Przyczyną zgonów w 2019 r. była gruźlica płuc w 3 przypadkach, oraz posocznica o różnej etiologii w pozostałych przypadkach.

Sytuację epidemiologiczną w powiecie mieleckim w 2019 r., należy uznać za ogólnie dobrą. Nie obserwowano epidemicznego występowania chorób zakaźnych, a wzrost liczby zachorowań na niektóre choroby zakaźne miał, podobnie jak w latach ubiegłych charakter sezonowy lub był kontynuacją obserwowanych wcześniej trendów. Nie stwierdzono chorób importowanych z innych krajów oraz chorób szczególnie niebezpiecznych i wysoce zakaźnych. Sytuacja powodziowa, która wystąpiła na przełomie miesiąca maja i czerwca, na terenie kilku gmin powiatu mieleckiego, nie miała wpływu na sytuację epidemiologiczną w zakresie chorób zakaźnych i zakażeń. Niewątpliwie na taki stan rzeczy, miały wpływ działania p/epidemiczne podjęte przez PPIS w Mielcu.

Stan uodpornienia dzieci i młodzieży w powiecie mieleckim.

Sytuacja epidemiologiczna chorób zakaźnych na przestrzeni lat uległa ogromnej zmianie. Zastosowanie Programów Szczepień Ochronnych pozwoliło na osiągnięcie wysokiego odsetka uodpornienia wśród populacji nimi objętych. Początkowo programy szczepień obejmowały wyłącznie szczepienia obowiązkowe, z upływem lat, celem uzupełnienia, wprowadzono do nich szczepienia zalecane. Dało to możliwość pełnej ochrony przed chorobami, którym można zapobiegać drogą szczepień ochronnych. PSSE w Mielcu monitorowała w 2019 r. realizację Programu Szczepień Ochronnych poprzez kontrolę 27 podmiotów leczniczych, wykonujących w ramach podstawowej opieki zdrowotnej, usługi profilaktyczne, w tym szczepienia ochronne oraz prowadziła dystrybucję i nadzór nad preparatami szczepionkowymi w powiecie.



<https://gis.gov.pl/>

Poniżej przedstawiono stan uodpornienia dzieci w powiecie mieleckim (roczników objętych szczepieniem wg. kalendarza szczepień, urodzonych w latach 2017-2019, stan na dzień 31.12.2019 r.)

Stan uodpornienia przeciwko:	2019	2018	2017
Wirusowe zapalenie wątroby typu B	89,0%	99,6%	99,7%
Błonica, Tężec, Krztusiec	61,7%	99,0%	99,6%
Hib typu B	61,7%	98,9%	99,6%
Poliomyelitis	61,7%	99,0%	99,6%
Odra, Świnka, Różyczka	*	81,0%	97,8%

* dzieci w roczniku 2019 nie podlegają do szczepień p/odrze, śwince, różyczce

Szczepienia ochronne mają za zadanie zapobiegać zachorowaniom na choroby zakaźne, jak również kształtować odporność całej populacji, zapewniając ochronę tym osobom, które ze względu na zdrowotne przeciwwskazania nie mogły zostać zaszczepione.

Dla większości chorób przyjmuje się że odporność populacyjną osiąga się przy zaszczepieniu co najmniej około 95% populacji.

W powiecie mieleckim odnotowujemy uodpornienie dzieci i młodzieży na takim poziomie, które stanowi zabezpieczenie przed zachorowaniem na choroby zakaźne.

Zgodnie z Programem Szczepień Ochronnych podmioty lecznicze realizowały także obowiązkowe szczepienia ochronne p/ wzw typu B, u osób narażonych w sposób szczególny na zakażenie. Szczepienia były realizowane w otoczeniu osób zakażonych HBV i zakażonych HCV. Szczepienia p/ tężcowi i wścieklicznie wykonywane były ze wskazań indywidualnych w związku z ekspozycją na zakażenia. Uodpornieniu p/tężcowi poddano 510 osób.

W Poradni Chorób Zakaźnych poekspozycyjnemu szczepieniu p/ wścieklicznie poddano 91 osób, w tym 49 z rejonu powiatu mieleckiego.

W 2019 r. większa ilość mieszkańców powiatu mieleckiego poddała się szczepieniom zalecanym przeciw: biegunce rotawirusowej, ospie wietrznej, wzv typu A, zakażeniu wirusem brodawczaka ludzkiego, klaszczowemu zapaleniu mózgu. Odnotowano natomiast mniejszą liczbę zaszczepionych p/grypie, zakażeniu Neisseria meningitidis, wzv typu B.

W analizowanym okresie zarejestrowano w powiecie mieleckim 3 niepożądane odczyny poszczepienne u dzieci. We wszystkich przypadkach nastąpił pełny powrót do zdrowia. Nadmienić należy, że podobnie jak w kraju, także i w powiecie mieleckim istnieje niechęć do szczepień podyktowana obawą rodziców przed wystąpieniem niepożądanych odczynów poszczepiennych.

W 2019 r. prowadzono 1 postępowanie administracyjne w stosunku do rodziców uchylających się od obowiązkowych szczepień.

II. Monitorowanie jakości wody przeznaczonej do spożycia przez ludzi

Woda przeznaczona do spożycia powinna być bezpieczna dla życia ludzkiego, wolna od mikroorganizmów chorobotwórczych i wszelkich substancji, w stężeniach nie stanowiących zagrożenia dla zdrowia ludzkiego.

Stały monitoring wody dostarczanej do konsumentów powiatu mieleckiego, prowadzony jest przez PSSE w Mielcu, w oparciu o rozporządzenie Ministra Zdrowia z dnia 7 grudnia 2017 r. w sprawie jakości wody przeznaczonej do spożycia przez ludzi (Dz.U.2017.2294).

Wodociągi sieciowe są podstawowymi urządzeniami zaopatrzenia ludności powiatu mieleckiego, w wodę przeznaczoną do spożycia przez ludzi; zaopatrują one 135178 osób (98% wszystkich mieszkańców).

Powiat mielecki zaopatrywany jest w wodę do spożycia przez 13 wodociągów:

- 3 wodociągi sieciowe o produkcji wody od 1001-10000 m³/dobę (Mielec, Wampierzów i Jamy)
- 10 wodociągów sieciowych o produkcji wody od 101-1000 m³/dobę (Trzciana, Wola Otałęska, Jaślany, Borowa, Tuszyma, Chorzeliów-Chrzastów, Rzędzianowice, Szydłowiec, Padew Narodowa, Wola Zdakowska).



W 2019 roku pracownicy Sekcji Higieny Komunalnej skontrolowali jakość wody we wszystkich ujęciach, pobrano w ramach nadzoru sanitarnego łącznie 146 próbek wody.

Na koniec 2019 roku w powiecie mieleckim, jakość wody przeznaczonej do spożycia przez ludzi, odpowiadała wymaganiom w/w cyt. Rozporządzenia, we wszystkich wodociągach

sieciowych. Natomiast w ciągu roku jakość wody, była kilkakrotnie kwestionowana pod względem mikrobiologicznym (wodociąg sieciowy Mielec, Tuszyna, Trzciana). W jednym przypadku dotyczącym obecności w wodzie bakterii grupy coli, w ilości powyżej 10 jtk/100ml i Enterokoków, które stanowią bezpośrednie zagrożenie dla zdrowia ludzi, PPIS w Mielcu wydał decyzję o braku przydatności wody do spożycia z wodociągu sieciowego Tuszyna, zaopatrującego mieszkańców gm. Przecław, oraz nakazał zapewnić odbiorcom, wodę przydatną do spożycia i podjąć działania naprawcze w celu doprowadzenia jakości wody do obowiązujących norm. W przypadku stwierdzenia obecności bakterii grupy coli w ilości poniżej 10 jtk/100ml i braku obecności Enterokoków, PPIS w Mielcu dopuścił warunkowo, wodę do spożycia po przegotowaniu w miejscowości Łączki Brzeskie. Przekroczenia mikrobiologiczne w wodociągu sieciowym Trzciana nie miały wpływu na zdrowie konsumentów, ponieważ posiada on drugą stację uzdatniania wody w Woli Otałęskiej, z której jest w stanie zaopatrzyć całą gm. Czermin. W 2019 r. jakość wody była również kilkakrotnie kwestionowana pod względem fizyko-chemicznym (Mielec, Wampierzów, Tuszyna, Padew Narodowa, Chorzelów-Chrzastów). Przekroczenie dopuszczalnych norm pojawiały się szczególnie w wodzie poddawanej kontroli u odbiorców w stałych, jak również jednorazowych punktach poboru próbek wody. Najczęściej przyczyną kwestionowania wody była ponadnormatywna zawartość manganu, żelaza oraz związana z tym podwyższona wartość parametryczna barwy, co w większości przypadków nie przedkładało się na istotne zagrożenie dla zdrowia konsumentów. Po przeprowadzonych działaniach naprawczych i ponownych badaniach wody, odpowiadała ona wymaganiom rozporządzenia. W trzech przypadkach PPIS w Mielcu stwierdzał warunkowe dopuszczenie wody przeznaczonej do spożycia i w drodze decyzji administracyjnych, nakładał na właścicieli wodociągów obowiązek podjęcia działań naprawczych, w celu doprowadzenia jakości wody do obowiązujących norm (Mielec i dwukrotnie Przecław). Stan techniczny w porównaniu do roku ubiegłego uległ znacznej poprawie co wykazały kontrole doraźne. Pomimo to wydano 2 decyzje dotyczące poprawy stanu technicznego na urządzeniach wodociągowe w Mielcu i Chorzelowie. Poprawy należy oczekiwać w drugiej połowie 2020 r.

W wodociągu sieciowym w Szydłowcu rozpoczęto duże przedsięwzięcie inwestycyjne zmierzające do modernizacji całej stacji uzdatniania wody.

Ponadto w związku ze złym stanem sanitarno - porządkowym (nagromadzenie odpadów wewnątrz i na zewnątrz budynku przepompowni wody w Pniu) i technicznym (zły stan techniczny ścian, głowic i rurociągów w studniach S-2, S-3 oraz ścian i dwóch zbiorników ciśnieniowych w budynku przepompowni wody w Pniu - zgrzybiałe, brudne i zawilgocone ściany oraz zardzewiałe dwa zbiorniki ciśnieniowe) wodociągu sieciowego Jamy, nałożono mandat karny w kwocie 100 zł. Dwie kontrole doraźne wykazały poprawę stanu sanitarno-porządkowego i technicznego.

W związku z wystąpieniem powodzi w maju i czerwcu na terenie kilku gmin powiatu mieleckiego przeprowadzono 7 kontroli stacji uzdatniania wody i ujęć głębinowych, a zlokalizowanych na terenach dotkniętych powodzią.

Współpraca z administratorami/właścicielami wodociągów nie budziła zastrzeżeń, terminowo dostarczali do PPIS w Mielcu wyniki badań dokumentujące kontrolę wewnętrzną.

III. Obiekty użyteczności publicznej

Obiekty użyteczności publicznej w powiecie mieleckim stanowią liczną grupę o zróżnicowanych wymaganiach sanitarnych.

Do obiektów nadzorowanych zaliczamy między innymi: obiekty świadczące usługi w zakresie pielęgnacji ciała, tereny rekreacyjne, dworce, cmentarze, zakłady pogrzebowe, ustępy publiczne, domy pomocy społecznej, obiekty świadczące usługi noclegowe, pływalnie / stan sanitarny tych obiektów zostanie omówiony oddzielnie/.



<http://supernowosci24.pl/rusza-pierwsza-w-mielcu-noclegownia-dla-bezdomnych/>

Przeprowadzone kontrole przez pracowników Sekcji Higieny Komunalnej, PSSE Mielec z zakresu przestrzegania przepisów dotyczących należytego stanu sanitarno-higienicznego w obiektach użyteczności publicznej, w większości przypadków nie wykazały zaniedbań.

Wśród skontrolowanych w 2019 roku 215 obiektach użyteczności publicznej niezadawalający stan sanitarno-higieniczny lub techniczny stwierdzono w 10 Zakładach (w 2018 roku 17). Dotyczył on bieżącego stanu sanitarno-porządkowego w zakładach fryzjerskich, kosmetycznych oraz w zakładach, w których są świadczone więcej niż jedna z usług: fryzjerskie, kosmetyczne, odnowy biologicznej i tatuażu. Nałożono 8 mandatów karnych, ponadto nałożono 1 karę pieniężną za przeterminowane kosmetyki. Przeprowadzone kontrole doraźne wykazały poprawę stanu sanitarno-technicznego w/w obiektów.

W wyniku prowadzonego postępowania administracyjnego uzyskano w 2019 roku poprawę stanu sanitarno-technicznego – Spółdzielczego Domu Kultury w Mielcu.

Wieloletni nadzór nad ciepłą wodą użytkową pod kątem występowania bakterii z rodzaju Legionella sp. w obiektach, w których przebywają osoby przewlekle chore i o obniżonej odporności w 2019 r. przyniósł pozytywny efekt tj. skutecznie wyeliminowano tego typu zagrożenia pomimo występowania ich w latach wcześniejszych.

W roku 2019 przeprowadzono badania piasku w piaskownicach, w celu określenia jego stopnia zanieczyszczenia (3 próby w ramach nadzoru i 1 próbę w ramach skargi). W sezonie letnim skontrolowano 22 piaskownice i 9 piaskownic z placami zabaw dla dzieci, w których przeprowadzono 31 kontroli - stan sanitarno-techniczny oceniono jako dobry.

W porównaniu z rokiem poprzednim do PPIS w Mielcu, zgłoszono większą liczbę interwencji, które dotyczyły złej jakości wody do spożycia przez ludzi, oraz składowania nadmiernej ilości odpadów, w lokalach mieszkalnych.

W 16 przypadkach w ramach kompetencji, rozpatrywano interwencje mieszkańców powiatu mieleckiego, a w pozostałych 20 przekazywano według właściwości odpowiednim organom.

Przeprowadzono w 2019 roku, 20 kontroli stanu sanitarno-technicznego środków transportu (w tym: 16 autobusów turystycznych oraz 4 środki transportu do przewożenia zwłok i szczątków ludzkich) - stan sanitarno-techniczny wszystkich skontrolowanych środków transportu nie budził zastrzeżeń.

Pływalnie

W 2019 roku na terenie powiatu mieleckiego funkcjonowały 3 baseny kąpielowe (w tym 2 baseny całoroczne):

- Pływalnia Kryta Mielec, ul. Powstańców Warszawy 2 - z nadzoru pobrano 12 próbek wody. W ramach kontroli wewnętrznej woda była badana zgodnie z przedstawionym harmonogramem przez zarządzającego pływalnią. W 2019 r. woda kwestionowana była 18 razy. PPIS w Mielcu wydał 3 decyzje zamykające poszczególne niecki basenowe z powodu przekroczeń mikrobiologicznych i 4 decyzje zamykające poszczególne niecki ze względu na wystąpienie incydentów kałowych i wymiotnego. Po przeprowadzonych działaniach naprawczych i ponownych badaniach próbek wody, woda odpowiadała wymaganiom rozporządzenia. Kontrolowana była 2 razy. PPIS wydał 1 decyzję nakazową w związku ze złym stanem technicznym tj. doprowadzić do właściwego stanu technicznego ściany w szatni męskiej i żeńskiej w terminie do 31 sierpnia 2019 r., a także doprowadzić do właściwego stanu technicznego sufity klatki schodowej wieży i korytarza przy łaźni parowej w terminie do 31 sierpnia 2019 r. Decyzja została wykonana.
- Zespół Basenów Odkrytych Mielec, ul. Kusocińskiego - z nadzoru pobrano 9 próbek wody. W ramach kontroli wewnętrznej woda była badana zgodnie z przedstawionym harmonogramem przez zarządzającego pływalnią. W 2019 r. woda kwestionowana była 2 razy pod względem fizyko-chemicznym i 1 raz pod względem mikrobiologicznym. Dodatkowo została pobrana 1 próbka wody z placu wodnego mieszczącego się na terenie Zespołu Basenów Odkrytych
- Rado Resort Wola Chorzewska 56 B - z nadzoru pobrano 4 próbki wody. W ramach kontroli wewnętrznej woda była badana zgodnie z przedstawionym harmonogramem przez zarządzającego. W 2019 r. woda kwestionowana była 7 razy pod względem fizyko-chemicznym i 4 raz pod względem mikrobiologicznym.

W 2019 roku, systematycznie pobierano do badań próbki wody, ogółem w ramach nadzoru sanitarnego nad jakością wody z basenów pobrano 25 próbek wody. PPIS wydał 14 decyzji w tym: 7 decyzji zamykających poszczególne niecki basenowe, 1 decyzję nakazową w związku ze złym stanem technicznym obiektu, 2 decyzje o opłacie i 4 decyzje umarzające postępowanie administracyjne.

W porównaniu z rokiem ubiegłym zwiększyła się liczba unieruchomienia niecek basenowych przez zarządców, w związku ze złą jakością wody. Przyczyn tego stanu upatruje się w niskiej kulturze osób korzystających z kąpieli i zbyt dużą ilością osób, korzystających z niecek basenowych.

Współpraca z zarządcami pływalni oraz kontrola jakości wody przebiegała bez zastrzeżeń, szczególnie w zakresie dokumentowania prowadzonych badań w ramach kontroli wewnętrznej.

IV. Nadzór nad bezpieczeństwem żywności i żywienia

Jednym z zadań PIS z zakresu zdrowia publicznego jest sprawowanie nadzoru nad warunkami zdrowotnymi żywności i żywienia poprzez kontrole sanitarne w zakładach produkcji i obrotu żywnością. W tym celu prowadzony jest stały monitoring obiektów żywnościowo - żywieniowych, aby wyeliminować do minimum potencjalne zagrożenia dla konsumenta. Wymagania i procedury, które są egzekwowane podczas kontroli zakładów produkcji i obrotu żywności wytyczone są ustawą o bezpieczeństwie żywności i żywienia (j.t. Dz.U.2019.1259 z późn.zm.) oraz przepisami wykonawczymi.

W 2019 r. w rejestrze PSSE znajdowało się ogółem 1102 zakłady produkcji, obrotu i transportu żywności, produktów kosmetycznych, materiałów i wyrobów przeznaczonych do kontaktu z żywnością oraz zakładów żywienia zbiorowego. W zakładach tych pracownicy Sekcji Żywności i Żywienia przeprowadzili łącznie 602 kontrole sanitarne, w tym 350 ponadplanowych. Z zaplanowanych na ubiegły rok 490 kontroli sanitarnych wykonano 252 co stanowi 51,4%.

Kontrole ponadplanowe dotyczyły nowo powstałych zakładów, kontroli wynikających z powiadomień RASFF, kontroli interwencyjnych, kontroli tematycznych oraz kontroli sprawdzających.

Ponadto w ramach wzmożonego nadzoru kontrole dotyczyły ASF. Przeprowadzono 199 kontroli w obiektach żywieniowo żywnościowych. W 4 przypadkach stwierdzono nieprawidłowości dot. identyfikowalności, 7 przypadków mięso/przetwory mięsne po terminie przydatności do spożycia, a w 3 przypadkach niewłaściwe warunki ich przechowywania.



<https://kuchnia.wp.pl/zywnosc-ekologiczna-znacznie-zdr>

W ramach urzędowej kontroli żywności i monitoringu w 2019 roku pobrano do badań laboratoryjnych 219 próbek żywności i materiałów do kontaktu z żywnością, w tym 201 próbek wynikających z planu poboru oraz 18 dodatkowych. Zakwestionowaniu uległo 7 próbek z uwagi na obecność pałeczek z rodzaju Salmonella.

W ub. roku do Podkarpackiego Państwowego Wojewódzkiego Inspektora Sanitarnego skierowano 1 wniosek, celem wymierzenia kary pieniężnej. Wniosek dotyczył prowadzenia działalności bez decyzji zatwierdzającej zakład.

Do 31 grudnia 2019 r. PPIS w Mielcu wydał ogółem 283 decyzje administracyjne, w tym 14 nakazujących poprawę stanu sanitarno-technicznego zakładu, 11 nakazujących wycofanie z obrotu/zakazujących wprowadzanie do obrotu środka spożywczego niewłaściwej jakości. Wydano także 34 decyzje nakazujące podmiotom w prowadzonych zakładach, dostosowanie w oparciu o analizę ryzyka zakresu i sposobu prowadzonej działalności do zaistniałych warunków w związku ze stwierdzeniem braku przydatności wody z wodociągu sieciowego Tuszymia do czasu ustania przyczyn powodujących niezdatność wody do spożycia /decyzje wydano na wszystkie zakłady produkcji/obrotu żywnością i żywienia zbiorowego korzystających z przedmiotowego wodociągu/.

W 2019 r. odnotowano 42 zgłoszenia - interwencje klientów na niewłaściwy stan sanitarny obiektów żywnościowych, niewłaściwą jakość środków spożywczych będących w obrocie, niewłaściwe warunki przechowywania środków spożywczych jak również niewłaściwą higienę personelu.

W 15 przypadkach interwencje były zasadne, a przeprowadzone kontrole skutkowały wdrożeniem stosownego postępowania.

W 2019 r. na przedsiębiorców nałożono w sumie 39 mandatów karnych na łączną kwotę 10050,00 zł. Najczęstszymi nieprawidłowościami skutkującymi między innymi nałożeniem mandatu karnego były:

- brak wdrożonych procedur systemu HACCP,
- brak należytego stanu higienicznego zakładu,
- niewłaściwa higiena personelu,
- środki spożywcze po terminie przydatności do spożycia lub dacie minimalnej trwałości,
- niewłaściwe warunki przechowywania żywności.

W ramach funkcjonowania systemu wczesnego ostrzegania o niebezpiecznych produktach RASFF w 2019 r. otrzymano 29 powiadomień alarmowych i informacyjnych, które dotyczyły środków spożywczych, oraz wyrobów do kontaktu z żywnością, ze względu na ich niewłaściwą jakość zdrowotną. W ramach podjętych czynności w przypadku stwierdzenia ich obecności, wycofywano je z obrotu.

W ramach realizacji przedsięwzięć do planu pracy na 2019 r., oraz uwzględniając wytyczne Podkarpackiego Państwowego Wojewódzkiego Inspektora Sanitarnego do planowania i działalności Państwowej Inspekcji Sanitarnej województwa podkarpackiego w zakresie bezpieczeństwa żywności i żywienia, w dni ustawowo wolne od pracy, lub/i w godzinach popołudniowych, w okresie wypoczynku letniego Sekcja Higieny Żywnienia i Żywności prowadziła wzmoczony nadzór sanitarny w zakładach żywienia zbiorowego, zakładach małej gastronomii, automatach do produkcji lodów, zwłaszcza z uwzględnieniem miejsc zgromadzeń i masowego przemieszczania się ludności. Szczególnym nadzorem objęte zostały tymczasowe/ruchome punkty gastronomiczne funkcjonujące w czasie imprez masowych organizowanych na terenie powiatu.

W wyniku podjętych czynności kontrolnych stwierdzano nieprawidłowości tj.:

- brak utrzymania w należytym stanie sanitarnym pomieszczeń zakładu, wyposażenia, sprzętu,
- wprowadzanie do obrotu środków spożywczych „przeterminowanych” oraz środków spożywczych bez możliwości ich identyfikacji,
- niewłaściwe warunki przechowywania środków spożywczych,
- brak wyposażenia w środki do mycia rąk i do ich higienicznego suszenia przy umywalkach (brak mydła, ręcznika jednorazowego użytku),
- brak orzeczenia lekarskiego dla celów sanitarno-epidemiologicznych potwierdzającego odpowiedni stan zdrowia pracownika wykonującego prace z żywnością,
- brak wdrożonego systemu HACCP, brak wiedzy z zakresu systemu HACCP.

Za stwierdzone nieprawidłowości w stosunku do osób winnych zaistniałego stanu wdrożono postępowanie mandatowe

Wyniki działań kontrolnych wskazują, iż właściwy nadzór podjęty w zakresie większości zaplanowanych kontroli kompleksowych i problemowych przyniósł oczekiwane efekty. Działalność edukacyjna skierowana do przedsiębiorców (wystąpienia, instruktarze podczas kontroli itp.) również odniosła pożądane rezultaty. Zauważalna jest większa świadomość przedsiębiorców m.in. na temat zdrowych nawyków żywieniowych – w zakładach żywienia zbiorowego dzieci i młodzieży, systemów kontroli wewnętrznej (zasady GHP, GMP, HACCP), znakowania żywności.

Realizacja zamierzeń ujętych w powiatowym planie zasadniczych przedsięwzięć na 2019 r. oraz większa świadomość przedsiębiorców, systematycznie wdrażających system HACCP, przyczyniają się do podniesienia bezpieczeństwa zdrowotnego żywności produkowanej i wprowadzanej do obrotu oraz do poprawy stanu sanitarno-technicznego zakładów.

V. Placówki nauczania, wychowania i wypoczynku

Zakres prowadzonego nadzoru obejmował warunki higieniczno-sanitarne w środowisku dzieci i młodzieży w żłobkach, placówkach nauczania i wychowania oraz wypoczynku.

W 2019 roku Pracownicy Sekcji Higieny Dzieci i Młodzieży PSSE w Mielcu skontrolowali 135 placówek dla dzieci i młodzieży, przeprowadzono 143 kontrole, w tym:

- 12 kontroli żłobków,
- 37 kontroli przedszkoli,
- 38 kontroli szkół podstawowych,
- 21 kontroli zespołów szkół,
- 1 kontrola szkoły specjalnej,
- 1 kontrola liceum ogólnokształcącego,
- 1 kontrola szkoły wyższej,
- 4 kontrole ośrodków rehabilitacyjno-wychowawczych,
- 2 kontrole świetlic profilaktyczno-wychowawczych,
- 3 kontrole szkół policealnych,
- 2 kontrole internatów,
- 21 kontroli letniego i zimowego wypoczynku dzieci i młodzieży (3 podczas wypoczynku zimowego oraz 18 podczas wypoczynku letniego).

Kontrole	2018	2019
Żłobki	12	12
Przedszkola	39	37
Szkoły Podstawowe	38	38
Gimnazja	1	-
Zespoły Szkół	14	21
Licea	-	1
Szkoły Policealne	1	3
Szkoły wyższe	1	1
Inne placówki stałe	9	9
Wypoczynek zimowy	4	3
Wypoczynek letni	18	18
Razem	137	143

- W 2019 r. wydano 15 decyzji (w tym 3 przedłużające i 1 umarzającą), które dotyczyły:
- montażu osłon na kaloryferach,
 - zabezpieczenia otwartej przestrzeni między biegami schodów,
 - zapewnienia wentylacji wyszczególnionych pomieszczeń,
 - wymiana mebli szkolnych,
 - poprawienia stanu sanitarno-technicznego podłóg i ścian,
 - wymiany zabawek w oddziale przedszkolnym,
 - poprawienia stanu technicznego elewacji budynku,
 - zakupu nowego sprzętu sportowego,
 - remontu łazienek,
 - ogrodzenia części terenu placówki.

Decyzje	2018	2019
Żłobki	1	-
Przedszkola	9	3
Szkoły Podstawowe	6	7
Gimnazja	1	-
Zespoły Szkół	4	3
Licea	-	-
Szkoły Policealne	-	-
Szkoły wyższe	-	-
Inne placówki stałe	1	2
Wypoczynek zimowy	-	-
Wypoczynek letni	-	-
Razem	22	15

Przeprowadzone kontrole wykazały, że placówki utrzymane były w dobrym stanie porządku i czystości.

W 2019 r. odnotowano 4 interwencje (wszystkie anonimowe), które dotyczyły takich zagadnień jak:

- występowanie wszawicy (2 interwencje) – jedna skarga zasadna, (dyrektor został poinformowany o działaniach jakie może podjąć oraz przekazano informacje o zapobieganiu i usuwaniu wszawicy), druga bezzasadna,
- zbyt wysokiej temperatury w sali zabaw - przeprowadzono rozmowę telefoniczną z dyrektorem placówki i zalecono zapoznanie się z informacjami na stronie BIP,
- zły stan techniczny placu zabaw przy szkole miejskiej - częściowo zasadna jeśli chodzi o stwierdzony stan placu, stwierdzono jednak że plac stanowi własność Rady Osiedla.

Interwencje	2018	2019
Żłobki	-	-
Przedszkola	3	3
Szkoły Podstawowe	3	1
Gimnazja	-	-
Zespoły Szkół	1	-
Licea	-	-
Szkoły Policealne	-	-
Szkoły wyższe	-	-
Inne placówki stałe	-	-
Wypoczynek zimowy	-	-
Wypoczynek letni	-	-
Razem	7	4

W roku 2019 nie odnotowano problemów wynikających z działalności kontrolnej w placówkach oświatowo-wychowawczych. Wszystkie placówki starały się zapewnić odpowiednie warunki pobytu dzieci i młodzieży. Właściwe warunki do utrzymania higieny osobistej były zapewnione we wszystkich szkołach, a toalety wyposażone były w niezbędne środki czystości.

Obserwuje się ciągłą poprawę stanu higieny procesu nauczania – meble szkolne są dobrym stanie, w miarę możliwości finansowych wymieniane są na nowsze, lepiej dostosowane ergonomicznie (np. z możliwością regulacji wysokości). Meble szkolne posiadają także odpowiednie certyfikaty bezpieczeństwa i zgodności z przepisami. Poprawie ulega także infrastruktura do prowadzenia zajęć z wychowania fizycznego. Szkoły wzbogacają się o sale gimnastyczne, a w przypadku nie posiadania sali, zajęcia wychowania fizycznego prowadzone są w salach zastępczych, korytarzach lub wykorzystywana jest infrastruktura znajdująca się poza terenem placówki.

Rozkłady zajęć lekcyjnych uwzględniają zasady higieny pracy umysłowej uczniów (nie stwierdzono nieprawidłowości), zagęszczenie uczniów w klasach jest w normie, a proces nauczania prowadzony jest na jedną zmianę. Placówki zapewniają także możliwość pozostawienia części podręczników i przyborów szkolnych.

Procesy nauczania i wychowania w 2019 r. w placówkach oświatowo-wychowawczych na nadzorowanym terenie odbywały się we właściwych warunkach higieniczno- sanitarnych.

W związku z wystąpieniem niekorzystnych zjawisk atmosferycznych w miesiącu maju 2019 r. (obfite opady deszczu, powódź) zajęcia szkolne zostały odwołane w 7 szkołach na terenie gminy Wadowice Górne, w dniach od 23-27 maja 2019 r. Ulewne deszcze spowodowały przecieki dachów lub zalanie piwnic, kotłowni w tych szkołach, a dojazd do niektórych szkół utrudniony był ze względu na zalane drogi.

VI. ŚRODOWISKO PRACY

Głównym celem nadzoru sprawowanego przez organy Państwowej Inspekcji Sanitarnej nad warunkami pracy jest ustalenie źródeł oraz rodzaju emisji czynników szkodliwych i uciążliwych dla zdrowia człowieka, oraz ich stopniowa eliminacja ze środowiska pracy, a w przypadku braku takich możliwości znaczące ograniczenie ich wpływu na zdrowie zatrudnionych.

W 2019 r., w 340 zakładach pracy na terenie powiatu mieleckiego zatrudnionych było 19970 pracowników.

Pracownicy Sekcji Higieny Pracy w roku 2019 przeprowadzili 174 kontrole sanitarne, w 174 podmiotach gospodarczych. Skontrolowano warunki pracy 10605 pracowników.

Biorąc pod uwagę strukturę zatrudnienia w skontrolowanych zakładach, na terenie powiatu mieleckiego, najwięcej funkcjonuje zakładów zatrudniających do 9 pracowników - 90; do 49 pracowników – 57; do 249 pracowników – 17; 250 i więcej - 10.

Z analizy narażenia zawodowego wynika, że w roku 2019, w 174 zakładach pracy 744 pracowników ekspozowanych było na jeden lub kilka czynników - w stężeniach lub natężeniach przekraczających dopuszczalne normatywy, co stanowi około 7,01 % ogólnej liczby zatrudnionych w skontrolowanych zakładach.

W celu zagwarantowania wysokiego poziomu zdrowia ludzkiego i środowiska w Unii Europejskiej, Polska od 01.06.2007 r. wraz z krajami UE wdraża i stosuje zapisy Rozporządzenia REACH, dotyczące bezpiecznego stosowania chemikaliów, a od 01.12.2010 r. również Rozporządzenia CLP, dotyczącego klasyfikacji, oznakowania i pakowania substancji oraz mieszanin chemicznych.

W 2019 r. w skontrolowanych zakładach stwierdzono następujące nieprawidłowości:

- w 6 zakładach przekroczenia NDS/NDN
- w 2 zakładach brak pomiarów czynników szkodliwych
- w 1 zakładzie brak lub niepoprawna ocena ryzyka zawodowego
- w 3 zakładach uchybienia w zakresie substancji chemicznych i ich mieszanin
- w 1 zakładzie zły stan sanitarno-techniczny pomieszczeń

W wyniku stwierdzonych nieprawidłowości PPIS w Mielcu wydał łącznie 10 decyzji nakazowych (w tym 3 dotyczące uchybień w zakresie substancji chemicznych i ich mieszanin).

Obecnie pracodawcy większą wagę przywiązują do warunków pracy zatrudnionych pracowników, stanu technicznego pomieszczeń produkcyjnych i dokładają wszelkich starań aby miejsce pracy było przyjazne i bezpieczne dla pracownika.

Budowanie większej świadomości pracodawcy, w omawianym obszarze, to efekt wcześniejszych działań prowadzonych przez organy Inspekcji Sanitarnej. Pracodawcy bardziej szczegółowo i wnikliwie analizują zagrożenie chemiczne występujące w ich środowisku pracy i sukcesywnie dostosowują się do nowych przepisów REACH i CLP. Chętnie dokonują oceny ryzyka zawodowego swoich pracowników. Dbają również o ich bezpieczeństwo na stanowiskach pracy. Wyposażają ich w odpowiednio dobrane do zagrożeń środki ochrony indywidualnej tj. ochronniki słuchu, rękawice, kaski, okulary, fartuchy ochronne.

Choroby zawodowe

Głównym celem ochrony zdrowia pracowników jest zapobieganie chorobom zawodowym oraz ograniczenie zatrudnienia pracowników przy pracach szczególnie szkodliwych lub uciążliwych.

Każdy pracodawca nie tylko ponosi odpowiedzialność za stan bezpieczeństwa i higieny pracy w zakładzie, ale zobowiązany jest również do profilaktycznej ochrony zdrowia pracowników.

Kodeks pracy nakłada na pracodawców obowiązek kierowania pracowników na badania profilaktyczne wstępne, a następnie okresowe oraz nie dopuszcza do pracy pracownika bez aktualnego orzeczenia lekarskiego stwierdzającego brak przeciwwskazań do zatrudnienia.

Podczas przeprowadzonych w analizowanym okresie kontroli, pracownicy PIS nie stwierdzili braku aktualnych profilaktycznych badań lekarskich w zakładach pracy.

W 2019 r. PPIS w Mielcu otrzymał 12 zgłoszeń podejrzeń chorób zawodowych (w 2018 r. otrzymano ich 7). Na ich podstawie przeprowadzono 12 wizytacji w zakładach pracy, celem zebrania informacji dotyczących przebiegu i warunków pracy zawodowej zainteresowanych. W jednym przypadku podejrzenia okazały się bezpodstawne w związku z czym wydano decyzję o braku podstaw do stwierdzenia choroby zawodowej (w 2018 r. 6 decyzji o braku podstaw). W 2019 r. nie wydano decyzji o stwierdzeniu choroby zawodowej (w 2018 r. 2 decyzji o stwierdzeniu choroby zawodowej).

Środki zastępcze (tzw. „Dopalacze”)

W 2019 roku zarejestrowano 6 (w 2018 r. - 18) przypadków zgłoszeń podejrzeń zatruc środkami zastępczymi, w tym 5 podejrzeń zatruc narkotykami, które przekazano do załatwienia wg. kompetencji Policji.

Prowadzono również postępowanie w związku z przekazaniem sprawy przez Prokuraturę Rejonową w Mielcu, która dotyczyła podejrzenia wprowadzenia do obrotu środków zastępczych.

Wydano 2 decyzje, dotyczące umorzenia postępowania administracyjnego prowadzonego w sprawie podejrzenia wprowadzania do obrotu środków zastępczych lub nowych substancji psychoaktywnych.

PSSE w Mielcu, monitoruje informacje o środkach zastępczych i nowych substancjach psychoaktywnych w ramach SMIOD.

VII. Podmioty lecznicze

PSSE w Mielcu w 2019 roku sprawowała nadzór sanitarny nad podmiotami leczniczymi, w ramach realizacji zadań z zakresu zdrowia publicznego, w tym kontroli warunków higieniczno-sanitarnych, jakie powinien spełniać personel medyczny, sprzęt oraz pomieszczenia, w których są udzielane świadczenia zdrowotne, w celu ochrony zdrowia ludzkiego przed niekorzystnym wpływem szkodliwości i uciążliwości środowiskowych, zapobiegania powstawania chorób, w tym zakaźnych i zawodowych.

W 2019 roku pracownicy Sekcji Epidemiologii skontrolowali 211 podmiotów leczniczych, spośród 265 ujętych w ewidencji.

Działalność kontrolna w podmiotach wykonujących działalność leczniczą.

Wyszczególnienie		Liczba podmiotów	
<i>Podmioty lecznicze wykonujące stacjonarne i</i>	Szpital (Polsko Amerykańskie Kliniki Serca V Oddział Kardiologii Inwazyjnej i Angiologii	Wg. ewidencji na 31.12.2019	Skontrolowanych ogółem

<i>całodobowe świadczenia zdrowotne</i>		1	1
	Zakłady Pielęgnacyjno-Opiekuńcze	2	2
	Hospicjum stacjonarne	1	1
<i>Podmioty lecznicze wykonujące ambulatoryjne świadczenia zdrowotne</i>	Przychodnie, ośrodki, poradnie	67	65
	Medyczne laboratoria diagnostyczne	2	2
	Zakłady rehabilitacji leczniczej	15	6
	Inne	22	18
<i>Praktyka zawodowa</i>	Indywidualne praktyki lekarskie	38	30
	Indywidualne praktyki lekarzy dentystów	62	62
	Indywidualne specjalistyczne praktyki lekarskie	22	14
	Indywidualne praktyki pielęgniarek	7	5
	Grupowe praktyki pielęgniarek	6	4
	Inne	20	1
	Ogółem	265	211



www.stomatolodzy.net

Podczas przeprowadzanych kontroli zwracano uwagę na ocenę procedur: mycia narzędzi i sprzętu medycznego, dezynfekcji i sterylizacji, sprzątania i dezynfekcji pomieszczeń, postępowania z brudną bielizną oraz postępowania z odpadami medycznymi.

Wszystkie skontrolowane w 2019 roku pomioty lecznicze, posiadały opracowane i wdrożone procedury dezynfekcyjne. Podczas kontroli stwierdzono właściwy dobór środków dezynfekcyjnych, ich stężenie oraz znajomość zasad i sposób dezynfekcji. Dezynfekcja sprzętu wielokrotnego użycia prowadzona była w specjalnie do tego celu wyznaczonych pojemnikach,

z przykrywkami, oraz z sitem. Wielkość pojemników dostosowana do ilości i rodzaju dezynfekowanego sprzętu.

Podmioty lecznicze, które realizowały świadczenia w zakresie podstawowej opieki zdrowotnej, świadczą usługi medyczne przy użyciu sprzętu jednorazowego użytku bądź korzystały z usług Centralnej Sterylizacji Szpitala Specjalistycznego im. E. Biernackiego w Mielcu, ul. Żeromskiego 22. Podmioty lecznicze pracujące na sprzęcie wielokrotnego użycia, posiadają autoklawy bądź korzystają z usług Centralnej Sterylizacji w Mielcu.

Podmioty lecznicze świadczące usługi z zakresu badań endoskopowych (gastroskopia, kolonoskopia) wyposażone są w półautomatyczne myjnie, a akcesoria typu szczypczyki biopsyjne, inne sterylizowane są w Centralnej Sterylizacji Specjalistycznego Szpitala im. E. Biernackiego w Mielcu, na podstawie zawartych umów.

Placówki świadczące usługi medyczne na terenie powiatu mieleckiego, dysponowały w 2019 roku - 80 autoklawami. Podmioty wykonywały kontrole procesów sterylizacji z zastosowaniem wskaźników biologicznych 1raz w miesiącu oraz wskaźników chemicznych (każdy pakiet). Sprzęt i materiał po sterylizacji przechowywany był w przeznaczonych do tego miejscach (szuflady, szafki). Pakiety ze sterylnymi narzędziami posiadały aktualny termin ważności oznaczony opisem ręcznym lub pieczęcią.

Placówki posiadają wydzielone, oznakowane pojemniki do przetrzymywania bielizny brudnej wyłożone wsadami z worków jednorazowego użytku, przechowywane w pomieszczeniach porządkowych. Czystą bieliznę przetrzymywano w wydzielonych szafkach. Coraz częściej w pomieszczeniach leczniczych na terenie powiatu mieleckiego stosuje się bieliznę jednorazowego użycia, głównie serwety, podkłady, fartuchy, prześcieradła, które po kontakcie z materiałem biologicznym traktuje się jako odpad medyczny. Bielizna wielorazowego użytku (odzież ochronna, pościel, koce) prana w podmiotach zewnętrznych (Pralnia „HOTEL POLSKI” Mielec, ul. Biernackiego 12; Firma „Magielek” Magiel i Pralnia Anna Twaróg Machów, Młynne 199; Zakład Produkcyjno-Handlowy Pralnia „WODEX” Stalowa Wola, ul. Kwiatkowskiego 1; Pralnia Wiesław Jajdek 39-300 Mielec, ul. Ducha św. 4).

Gospodarka odpadami niebezpiecznymi pochodzenia medycznego we wszystkich skontrolowanych w 2019 roku placówkach, świadczących usługi medyczne była prawidłowa, prowadzona w oparciu o procedury i instrukcje. Do momentu odbioru przez wyspecjalizowane firmy transportowe, odpady medyczne składowane były poza miejscami udzielania świadczeń (zamykane wydzielone pomieszczenia wyposażone w przenośne urządzenia chłodnicze). Częstotliwość wywozu uzależniona była od ilości posiadanych odpadów jednak nie rzadziej niż co 30 dni. Odbiorcami odpadów niebezpiecznych z podmiotów wykonujących działalność leczniczą na terenie powiatu mieleckiego było 5 wyspecjalizowanych firm, posiadających wymagane zezwolenia. Odpady medyczne unieszkodliwiane były w 3 komorach spalań (zlokalizowanych poza powiatem mieleckim). Podczas przeprowadzanych kontroli nie stwierdzono uchybień w zakresie gromadzenia i usuwania odpadów niebezpiecznych i komunalnych.

W przeważającej większości placówek, zabiegi higieniczno-porządkowe prowadzone były przez personel, natomiast w kilku placówkach, powyższe zabiegi prowadzone były przez wyspecjalizowaną firmę posiadającą profesjonalny sprzęt.

Podmioty lecznicze posiadały opracowane i wdrożone procedury higieniczne, instrukcje stanowiskowe z potwierdzeniem zapoznania przez pracowników oraz raporty z kontroli wewnętrznej zgodnie z przepisami prawa i wytycznymi.

W podmiotach leczniczych wykonujących stacjonarne i całodobowe świadczenia zdrowotne, działają zespoły i komitety ds. zwalczania zakażeń szpitalnych zgodnie z Ustawą

z dnia 5 grudnia 2008 r. o zapobieganiu i zwalczaniu chorób zakaźnych u ludzi (t.j. Dz.U. 2019.1239).

Spośród 211 skontrolowanych w 2019 roku podmiotów leczniczych w powiecie mieleckim, 210 spełniało wymagania Rozporządzenia Ministra Zdrowia z dnia 26 marca 2019 r. w sprawie szczegółowych wymagań, jakim powinny odpowiadać pomieszczenia i urządzenia podmiotu wykonującego działalność leczniczą (Dz.U.2019.595), a tylko jeden podmiot leczniczy nie w pełni spełnia wymogi cyt. Rozporządzenia (NZOZ Wadowice Górne- Filia Jamy), posiada jednak pozytywną opinię PPIS w Mielcu, gdyż nie mają one bezpośredniego wpływu na bezpieczeństwo pacjenta.

Stan sanitarno-techniczny oraz wyposażenie skontrolowanych w 2019 r. podmiotów leczniczych nie budził zastrzeżeń, a przeprowadzony w 2019 roku kapitalny remont 2 budynków (w Mielcu - ul. Tańskiego 2 i ul. Żeromskiego 17), w których kilkanaście podmiotów świadczy usługi lecznicze, przyczynił się do podniesienia standardu technicznego i sanitarnego, pomieszczeń tych placówek.

VIII. Działalność Zapobiegawczego Nadzoru Sanitarnego

Kontrola wymagań higienicznych i zdrowotnych ma na celu egzekwowanie takich rozwiązań które gwarantują zapewnienie odpowiednich standardów w środowisku oraz obiektach przeznaczonych na pobyt ludzi (zakład pracy, obiekty użyteczności publicznej), czyli takich, które nie stwarzają zagrożeń dla zdrowia i życia ludzi.

W ramach zapobiegawczego nadzoru sanitarnego PPIS w Mielcu wykonywał zadania zgodnie z art.3 ustawy o Państwowej Inspekcji Sanitarnej dotyczące:

- opiniowania projektów miejscowych planów zagospodarowania oraz studium uwarunkowań i kierunków zagospodarowania przestrzennego;
- postępowania przed uzyskaniem przez inwestora decyzji o środowiskowych uwarunkowaniach zgody na realizację przedsięwzięcia (zalecając wykonanie raportu oddziaływania na środowisko PPIS w Mielcu argumentował m.in. że umożliwi mieszkańcom zapoznanie się z tematem inwestycji, w tym z ewentualnymi zagrożeniami wynikającymi z powstania jej w sąsiedztwie domów mieszkalnych. Inwestorzy będą wówczas przygotowani w razie potrzeby do prezentacji zalet planowanego przedsięwzięcia w kontekście ochrony środowiska (w tym zdrowia ludzi) czy bezpieczeństwa procesu produkcyjnego oraz przeanalizowania i wyjaśnienia wszelkich ryzyk, jakie mogą pojawić się w odczuciu społeczeństwa);
- uzgadniania pod względem wymagań higienicznych i zdrowotnych projektów budowlanych,
- wydawania opinii określających warunki sanitarne w obiektach przeznaczonych do prowadzenia w nich działalności np.: szkoła, przedszkola, żłobki, obrót bronią i amunicją, hotel;
- wydawania opinii wynikających z art.56 ustawy prawo budowlane obiektów – stwierdzenie zgodności wykonania obiektu budowlanego z projektem budowlanym i pozwoleniem na budowę – takich jak: budynki produkcyjne, administracyjno-usługowe, warsztatowe, magazynowe, sportowo- rekreacyjne , dydaktyczne .



https://hej.mielec.pl/pl/11_wiadomosci/682_inwestycje/51371_biblioteka-czeka-na-pozwolenie-projekt-vs-rzeczywisto-wideo.html#

W 2019 r. dokonano uzgodnienia zakresu i stopnia szczegółowości informacji wymaganych w prognozie oddziaływania na środowisko oraz opiniowania projektów miejscowych planów zagospodarowania przestrzennego gmin i projektów studium uwarunkowań i kierunków zagospodarowania przestrzennego gminy.

W 2019 r. przedstawionych zostało do uzgodnienia pod wzg. wymagań sanitarno-higienicznych 35 dokumentacji projektowych inwestycji. W roku 2019 pracownicy Sekcji ZNS przeprowadzili 91 kontroli / wizji lokalnych dotyczących oceny sanitarnego obiektów. Ogółem wydano 128 decyzji oraz 181 opinii i zaświadczeń. Stan sanitarno-techniczny oddanych do użytkowania obiektów (zakłady usługowo-handlowe, modernizowane budynki podmiotów leczniczych, obiekty turystyczno-wypoczynkowe), charakteryzują się dużą estetyką wykończenia pomieszczeń, dobrymi warunkami socjalno- sanitarnymi pracowników, a także dobrą jakością urządzeń technologicznych.

IX. Powódź w powiecie mieleckim w 2019 roku

Działania podjęte przez PSSE w Mielcu, w związku z wystąpieniem powodzi na przełomie miesiąca maja i czerwca 2019 roku.

L. p	Wyszczególnienie	Dane liczbowe
1.	Udział w posiedzeniach gminnych/powiatowych Zespołów Zarządzania Kryzysowego	10
2.	Przeprowadzone kontrole/wizje lokalne na terenach gmin, objętych powodzią	7
3.	Przekazanie powodzianom środków dezynfekcyjnych (chloramina) wraz z ulotkami informacyjnymi dotyczącymi ich stosowania (dezynfekcja studni, dezynfekcja powierzchni)	około 47 kg
4.	Przekazanie powodzianom ulotek zawierających podstawowe informacje dotyczące postępowania w czasie powodzi z zalaną żywnością, pomieszczeniami, sprzętami wyposażenia mieszkań, zalanymi studniami oraz ochroną przed muchami i owadami występującymi na terenie popowodziowym. Powyższe materiały informacyjne pozostawiono także w urzędach gmin	60 zestawów ulotek informacyjnych
5.	Pobór i badanie próbek wody z wodociągów sieciowych oraz studni powodzian	30
6.	Monitorowanie zachorowań na choroby zakaźne i zakażenia podczas trwania powodzi oraz po jej ustąpieniu (w szczególności dot. gmin na których wystąpiła powódź)	na bieżąco oraz długofalowo

X. Promocja Zdrowia i Oświata Zdrowotna

Zadania w dziedzinie promowania zdrowego stylu życia oraz profilaktyki chorób ukierunkowane były w 2019 roku na kształtowanie postaw prozdrowotnych, poszerzanie wiedzy o zdrowiu i zapobieganiu chorobom, dostarczanie informacji o zagrożeniach dla zdrowia mających wpływ na jakość życia, jak również dokonywanie wyborów i budowanie odpowiedzialności za zdrowie własne i bliskich.

W roku 2019 praca w Sekcji Oświaty Zdrowotnej i Promocji Zdrowia koncentrowała się na realizacji programów edukacyjnych oraz interwencji nieprogramowych.

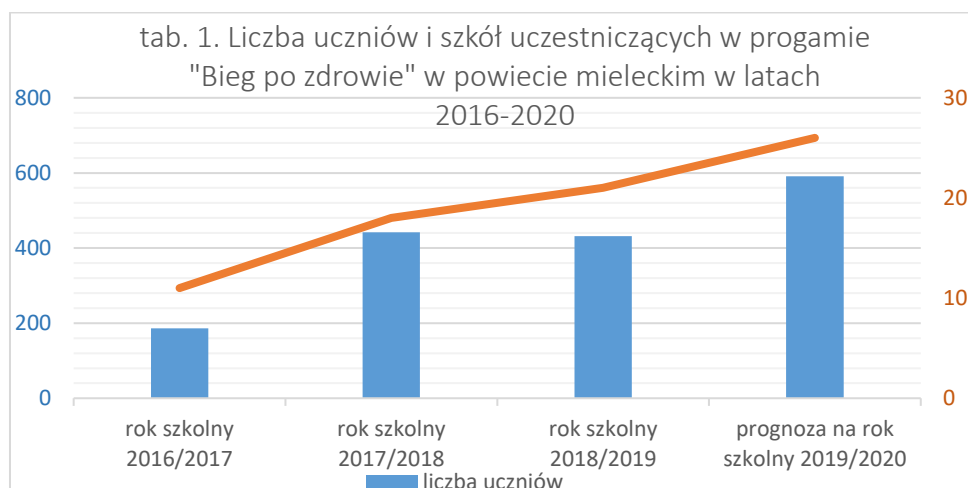
Tematyka programów edukacyjnych (ogólnopolskich, wojewódzkich i lokalnych) dotyczyła: profilaktyki HIV i AIDS, zdrowego stylu życia i odżywiania, profilaktyki uzależnień w tym palenia tytoniu, raka piersi i szyjki macicy, czerniaka, WZW, chorób brudnych rąk. W 2019 roku zrealizowano 13 takich programów, w których (w jednym lub więcej) udział wzięło 55 placówek nauczania i wychowania z całego powiatu mieleckiego. Największą popularnością cieszyły się programy „Trzymaj Formę” (3180 odbiorców z 30 szkół), „Znajdź właściwe

rozwiązanie” (963 odbiorców z 17 szkół), „Czyste powietrze wokół nas” (898 odbiorców z 13 szkół i przedszkoli) „Bieg po zdrowie” (835 odbiorców z 21 szkół). W ramach koordynacji programów zorganizowano 73 narady, które dotyczyły wdrażania i realizacji programów w placówkach, oraz ich ewaluacji oraz współorganizowania działań nieprogramowych. Wzięło w nich udział łącznie 174 osoby, głównie dyrektorzy szkół i przedszkoli, oraz szkolni koordynatorzy programów. W celu sprawdzenia jakości prowadzonych działań w placówkach nauczania i wychowania, przeprowadzonych zostało 59 wizytacji oceniających. Odbiorcami programów edukacyjnych były dzieci i młodzież szkolna, a także ich rodzice i opiekunowie. W sumie działaniami związanymi z realizacją programów na terenie powiatu objętych zostało 11.429 osób. W porównaniu z rokiem 2018 zmniejszyła się liczba realizowanych programów (1 program został zamknięty z powodu braku zainteresowania jego realizacją), oraz zmniejszyła się liczba placówek biorących udział w programach, a co za tym idzie spadła liczba odbiorców (o 2918 osób). W związku z powyższym w IV kwartale roku wzmożono działania promujące programy edukacyjne w szkołach i przedszkolach.

Interwencje nieprogramowe w 2019 roku to kontynuacja 13 akcji oraz kampanii z lat ubiegłych, które dotyczyły profilaktyki palenia tytoniu, zażywania dopalaczy, profilaktyki grypy oraz zatruc pokarmowych, bezpiecznych zachowań w czasie ferii oraz wakacji, profilaktyki HIV i AIDS oraz WZW, a także 2 dodatkowe kampanie o tematyce profilaktyki pedikulozy oraz promocji szczepień przeciwko ospie. W ramach kampanii „Światowy Dzień AIDS” przy współpracy z nauczycielami szkół, zorganizowane i przeprowadzone zostały trzy Konkursy Wiedzy o HIV i AIDS. Uczestniczyło w nich 76 uczniów.

Bezpieczne zachowania podczas wakacji były promowane również podczas imprezy współorganizowanej z KP Policji pod nazwą „Bezpieczne lato” w dniu 10 sierpnia. W ramach tego działania, przy wsparciu WSSE w Rzeszowie zorganizowano stoisko informacyjno-edukacyjne, które odwiedziło ok. 90 osób. Sumując odbiorców wszystkich interwencji nieprogramowych, działaniami objętych zostało ok. 19.173 osoby.

Realizując wszystkie powyższe zadania pracownicy sekcji współpracowali z: dyrektorami i kierownikami placówek nauczania i wychowania oraz ochrony zdrowia, prezydentem Mielca, burmistrzami miast, wójtami gmin, redaktorami lokalnych mediów, kierownikami świetlic profilaktycznych, domami kultury, oraz KP Policji.



Zdj. 1. Impreza „Bezpieczne lato” 10.08.2019 r.- stoisko Inspekcji Sanitarnej



Zdj.2. Impreza „Bezpieczne lato” 10.08.2019 r.- ekspozycja grzybów na stoisku Inspekcji Sanitarnej



XI. Działalność Laboratoryjna

W PSSE w Mielcu badania laboratoryjne wykonywane są w dwóch pracowniach, Pracowni Mikrobiologii i Pracowni Komunalnej.

Pracownia Mikrobiologii

Badania laboratoryjne wykonywane są zgodnie z wdrożonym systemem zarządzania opartym na normie PN-EN ISO/IEC 17025:2018-02 „Ogólne wymagania dotyczące kompetencji laboratoriów badawczych i wzorcujących – Nr Akredytacji AB 695. Pracownia spełnia również wymagania normy PN-EN ISO 15189:2013 „Laboratoria medyczne. Szczegółowe wymagania dotyczące jakości i kompetencji”.

Pracownia Mikrobiologii posiadając status medycznego laboratorium diagnostycznego, w roku 2019 wykonywała badania laboratoryjne, dla celów sanitarno – epidemiologicznych obejmujące:

1. Badania diagnostyczne w kierunku zakażeń pałeczkami z rodzaju *Salmonella*, *Shigella* u osób chorych ze zbiorowych zatruc pokarmowych, ozdowieńców, osób ze styczności z chorymi i nosicielami, nosiciele tymczasowych i stałych,
2. Badania diagnostyczne w kierunku zakażeń pałeczkami z rodzaju *Salmonella*, *Shigella* dla celów sanitarno-epidemiologicznych (badania pracownicze)
3. Identyfikację szczepów pałeczek z rodzaju *Salmonella*, *Shigella* z Laboratorium Mikrobiologicznego Szpitala Specjalistycznego w Mielcu.

Pracownia Mikrobiologii wykonywała również badania z zakresu oceny skuteczności procesów sterylizacji parowej, suchym gorącym powietrzem, w placówkach świadczących usługi medyczne oraz w gabinetach kosmetycznych.



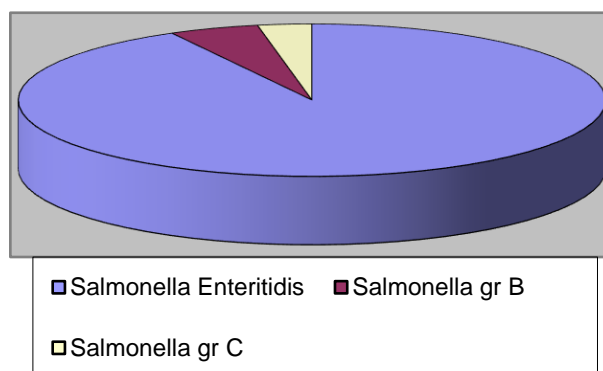
W 2019 roku Pracownia Mikrobiologii wykonała łącznie 6838 badań (13488 oznaczeń). W porównaniu z rokiem ubiegłym ilość wykonanych badań była wyższa - w 2018 roku wykonano 5930 badań, 11378 oznaczeń.

Rodzaj badania	2018	2019
Badania diagnostyczne w kierunku zakażeń pałeczkami z rodzaju <i>Salmonella Shigella</i> (chorzy, styczność, ozdrowieńcy, nosiciele).	390 badań 1342 oznaczeń 75 badań z wynikiem dodatnim*	605 badań 2034 oznaczenia 96 badań z wynikiem dodatnim*
Badania diagnostyczne w kierunku zakażeń pałeczkami z rodzaju <i>Salmonella Shigella</i> dla celów san-epidemiologicznych	4311 badań – 147 uczniów 8721 oznaczeń – 294 uczniów 8 badań z wynikiem dodatnim*	4987 badań – 673 uczniów 10022 oznaczeń – 1346 uczniów 3 badań z wynikiem dodatnim*
Ocena skuteczności procesów sterylizacji parowej suchym, gorącym powietrzem (kontrola własna)	101 badań 101 oznaczeń	98 badań 98 oznaczeń
Ocena skuteczności procesów sterylizacji parowej suchym, gorącym powietrzem w ramach prac zleconych	1072 badania 1072 oznaczenia	1086 badania 1086 oznaczenia
Identyfikacja szczepów pałeczek <i>Salmonella Shigella</i> z LDM Szpitala Specjalistycznego w Mielcu	30 badań 120 oznaczeń 30 badań z wynikiem dodatnim*	62 badań 248 oznaczenia 62 badania z wynikiem dodatnim*
Badania parazytologiczne próbek kału	11 badań 22 oznaczeń	0 badań 0 oznaczenia
Razem	5930 badań 11378 oznaczeń 113 badań z wynikiem dodatnim	6838 badań 13488 oznaczeń 161 badań z wynikiem dodatnim

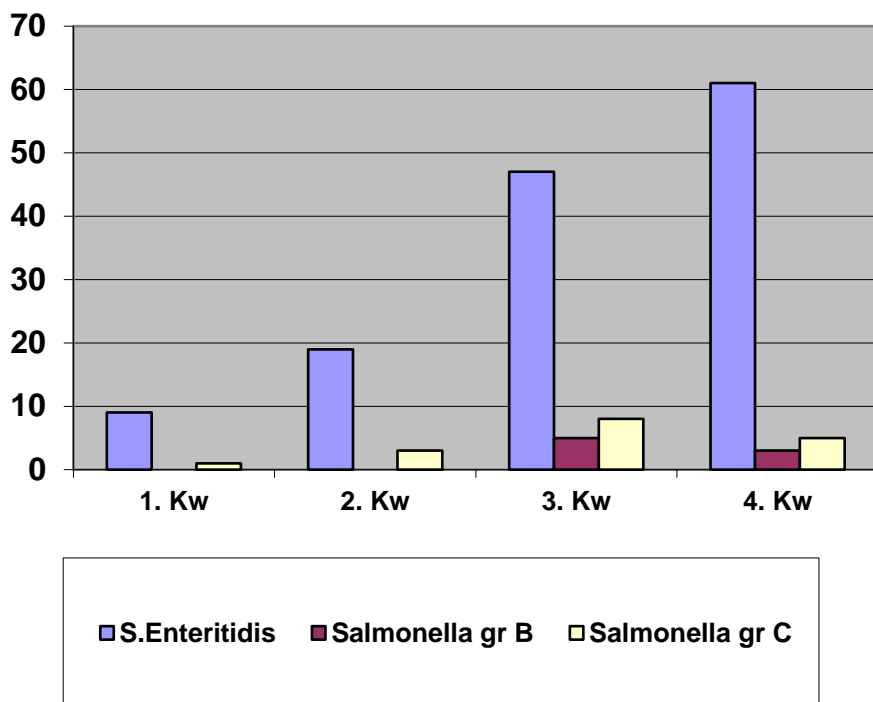
* - wyizolowany chorobotwórczy szczep bakteryjny

Ilość wykonanych badań zależała od sytuacji epidemiologicznej w powiecie mieleckim, zapotrzebowania branży na wykonanie badań dla celów sanitarno-epidemiologicznych oraz zapotrzebowania uczniów, studentów i doktorantów kształcących się do wykonywania prac, przy wykonywaniu których istnieje możliwość przeniesienia zakażenia lub choroby zakaźnej na inne osoby.

Wśród w/w badań, 161 badań było z wynikiem dodatnim z wyizolowanym szczepem bakteryjnym z rodzaju *Salmonella* głównie serowariant Enteritidis (136 badań). Pozostałe to pałeczki *Salmonella* z grupy B (8 badań) i grupy C (17 badań).



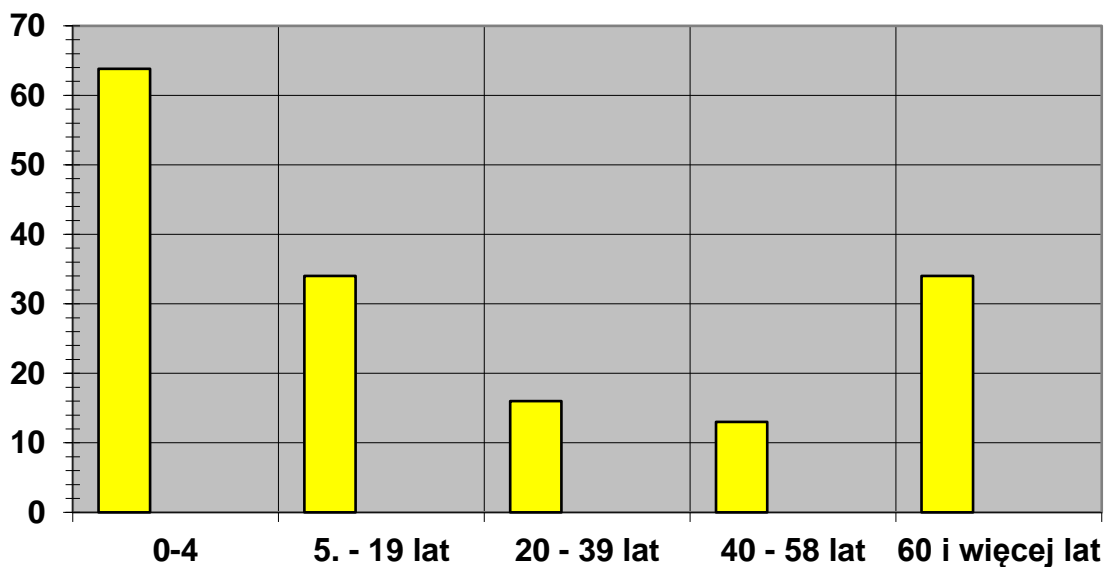
Rozkład serotypów pałeczek *Salmonella* wyizolowanych w PSSE Mielec w 2019r.



Izolacja serotypów pałeczek *Salmonella* w poszczególnych kwartałach 2019r

Wyraźny wzrost zakażeń pałeczkami *Salmonella* w ostatnim kwartale, 2019 roku jest spowodowany wystąpieniem ogniska zatrucia pokarmowego.

Pałeczki z rodzaju *Salmonella* są jedną z najczęstszych przyczyn zakażeń przewodu pokarmowego pochodzenia bakteryjnego u ludzi, niezależnie od ich wieku.



Wyniki badań próbek, w których wyizolowano czynnik chorobotwórczy były niezwłocznie przekazywane nadzorowi epidemiologicznemu - Sekcji Epidemiologii PSSE w Mielcu, celem opracowania ogniska choroby zakaźnej.

Pracownia higieny komunalnej.

Pracownia wykonuje badania wody zgodnie z:

- aktualnymi normami:
barwa, mętność, smak, zapach, przewodność, ph, jon amonowy, żelazo, azotyny, chlorki, twardość, ogólna liczba mikroorganizmów w temp. 22° C, enterokoki kałowe);
- normami wycofanymi bez zastąpienia: azotany, glin, mangan;

Dla metod znormalizowanych takich jak: barwa, mętność, przewodność, ph, jon amonowy, azotany, azotyny, żelazo, mangan, glin, ogólna liczba mikroorganizmów w 22° C, enterokoki kałowe - została sprawdzona i potwierdzona możliwość realizacji w warunkach pracowni. Rozp. Min. Zdrowia z dnia 7 grudnia 2017 r. w sprawie jakości wody przeznaczonej do spożycia przez ludzi (Dz.U.2017.2294).

Badania w kierunku bakterii grupy coli i E. coli wykonuje się wyłącznie w oparciu o aktualną normę PN-EN ISO 9308-1:2014.

Badania laboratoryjne wykonywane są zgodnie z wdrożonym systemem zarządzania opartym na normie PN-EN ISO/IEC 17025:2018 „Ogólne wymagania dotyczące kompetencji laboratoriów badawczych i wzorcujących”.



Ogólna liczba mikroorganizmów w badanej próbce wody.

W ramach bieżącego nadzoru sanitarnego na zlecenie Sekcji Higieny Komunalnej Oddziału Nadzoru (klient wewnętrzny) wykonano badania 148 próbek wody pobranych z wodociągów sieciowych, w tym:

- ilość badań: 288;
- ilość oznaczeń: 1083 (chemiczne – 159, fizyczne – 485, mikrobiologiczne – 439).

Były to próbki wody do spożycia w ramach monitoringu kontrolnego i przeglądowego, pobrane z wodociągów sieciowych powiatu mieleckiego.

Wszystkie zaplanowane badania próbek wody zostały wykonane zgodnie z miesięcznymi planami pracy przekazanymi PHK przez Sekcję Higieny Komunalnej Oddziału Nadzoru na 2019 rok.

Na zlecenie klienta zewnętrznego (indywidualnego) pobrano 222 próbek wody z wodociągów sieciowych, studni przydomowych i miejsc wykorzystywanych do kąpeli, w tym:

- ilość badań: 465;
- ilość oznaczeń: 1607 (chemiczne – 296, fizyczne – 722, mikrobiologiczne – 589).

W 2019 roku (maj, czerwiec) w związku z sytuacją powodziową w powiecie mieleckim, pobierano i badano próbki wody, pochodzących z zagrożonych zalaniem gminnych wodociągów sieciowych i studni ujściowych.

Przebadano w ramach kontroli 30 próbek wody.

W 2019 roku (listopad, grudzień) Pracownia Higieny Komunalnej przeprowadziła szereg badań bakteriologicznych, a także fizycznych i chemicznych, z wodociągu sieciowego Tuszyma, należącego do Gminnego Zakładu Gospodarki Komunalnej w Przecławiu - w ramach interwencji mającej na celu poprawę jakości wody na terenie Gminy Przecław. Przebadano 58 próbek wody.



Dane prowadzonego przez Pracownię Higieny Komunalnej monitoringu wody przekazywane są do WSSE w Rzeszowie. Wynika to z konieczności funkcjonowania bazy danych w zakresie jakości wody, systemu zdrowotnego w Polsce.

XII. Działalność Powiatowej Stacji Sanitarno-Epidemiologicznej w Mielcu

Liczba kontroli /wizytacji/	Liczba badań laboratoryjnych	Liczba pobranych próbek	Decyzje administracyjne	Postanowienia	Opinie i zaświadczenia	Nalożone mandaty karne
2116	6044	402	573	22	181	48

Państwowy Powiatowy
Inspektor Sanitarny
w Mielcu
Grzegorz Burek