

OPIS PRZEDMIOTU ZAMÓWIENIA

ZAŁĄCZNIK NR 1 DO SWZ

Przedmiot zamówienia:

Projekt planu ochrony dla rezerwatu przyrody
„Słone Łąki”

SPIS TREŚCI

I.	PROJEKT PLANU OCHRONY REZERWATU PRZYRODY	3
II.	HARMONOGRAM PRAC	3
III.	WYTYCZNE KONSERWATORA PRZYRODY	5
1)	Podstawy formalno-prawne	5
2)	Ogólny opis rezerwatu przyrody.....	5
3)	Określenie rodzaju oraz typów i podtypów rezerwatu przyrody	5
4)	Ogólne dane o rezerwacie	5
5)	Walory kulturowe.	5
6)	Geomorfologia z elementami budowy geologicznej:	5
a)	budowa geologiczna;	5
b)	geomorfologia obszaru;	5
c)	brzeg morski;	5
d)	procesy hydro-meteorologiczne w strefie brzegowej;	5
e)	oddziaływania antropogeniczne mające wpływ na strefę brzegową w rezerwacie;	5
f)	działania i wskazania do dokumentów planistycznych dotyczące ograniczania/eliminacji zagrożeń;	6
7)	Klasyfikacja i charakterystyka gleb	6
8)	Inwentaryzacja i zasady ochrony warunków wodnych	6
9)	Klimat.	6
10)	Ogólny opis ekosystemów i aktualne zasady ich funkcjonowania	6
11)	Inwentaryzacja i zasady ochrony flory roślin naczyniowych i mszaków	6
12)	Inwentaryzacja i zasady ochrony grzybów (w szczególności porostów)	7
13)	Inwentaryzacja i zasady ochrony zbiorowisk roślinnych	7
14)	Inwentaryzacja i zasady ochrony fauny	7
15)	Inwentaryzacja, analiza i zasady ochrony siedlisk przyrodniczych oraz gatunków roślin i zwierząt	8
16)	Zagrożenia	9
17)	Wskazanie korytarzy ekologicznych	9
18)	Działania ochronne	9
19)	Charakterystyka i ocena stanu zagospodarowania przestrzennego otoczenia rezerwatu oraz	10
	Wskazanie wymagań ochrony przyrody rezerwatu należy odnieść do wyników audytu krajobrazowego województwa pomorskiego.	10
20)	Wskazanie obszarów i miejsc udostępnianych	10

21)	Określenie potrzeb zmiany granic rezerwatu i otuliny	10
22)	Opracowanie projektu zarządzenia	11
23)	Oszacowanie w projekcie planu ochrony kosztów jego realizacji	11
24)	Sporządzenie dokumentacji fotograficznej głównych celów ochrony	12
25)	Ocena zgodności z „prawem unijnym”	12
26)	Mapy tematyczne	13
27)	Dane GIS	15
28)	Załączniki do projektu planu ochrony	16
29)	Zasady opracowania dokumentacji projektu planu ochrony	16

Przedmiotem zamówienia jest wykonanie zadania pn.: Projekt planu ochrony dla rezerwatu przyrody „Słone Łąki”.

Celem ochrony rezerwatu jest zachowanie ekosystemów strefy brzegowej zatorfionej niziny nadmorskiej wraz z ich zasobami przyrodniczymi, w szczególności łąkami halofilnymi, i procesami kształtującymi niskie wybrzeże zalewowe. Powierzchnia rezerwatu wynosi 28,48 ha.

I. PROJEKT PLANU OCHRONY REZERWATU PRZYRODY

Projekt planu ochrony rezerwatu przyrody należy sporządzić zgodnie z ustawą z 16 kwietnia 2004 r. o ochronie przyrody (Dz. U. z 2023 r. poz. 1336 ze zm.) ze szczególnym uwzględnieniem **art. 20 ust. 1, 2, 3 oraz ust. 5** ww. ustawy, Rozporządzeniem Ministra Środowiska z dnia 12 maja 2005 r. w sprawie sporządzania projektu planu ochrony dla parku narodowego, rezerwatu przyrody i parku krajobrazowego, dokonywania zmian w tym planie oraz ochrony zasobów, tworów i składników przyrody (Dz. U. 2005 r. nr 94 poz. 794) oraz wytycznymi Konserwatora Przyrody przedstawionymi w punkcie III opisu przedmiotu zamówienia.

W przypadku zmiany ww. aktów prawnych w trakcie realizacji umowy, Wykonawca uwzględni te zmiany w wersji ostatecznej.

II. HARMONOGRAM PRAC

1) ETAPY REALIZACJI

- a)** Wykonawca przedstawi wstępny harmonogram wyjazdów terenowych **w ciągu 3 tygodni** od daty podpisania umowy. Materiały zostaną przesłane pocztą elektroniczną na wskazane adresy e-mail: sekretariat@gdansk.rdos.gov.pl, agata.lisowska@gdansk.rdos.gov.pl, dorota.siemion@gdansk.rdos.gov.pl, marta.kuczynska@gdansk.rdos.gov.pl. Zamawiający tą samą drogą dokona akceptacji lub wnieśli pisemne uwagi w ciągu 7 dni od dnia złożenia propozycji. Późniejsze ewentualne zmiany w harmonogramie prac również będą przekazywane i akceptowane drogą mailową.
- b)** Wydrukowany projekt planu ochrony należy przekazać Zamawiającemu nie **później niż 16 miesięcy od daty podpisania umowy (do dnia 15 września 2025 r.)** (Etap I) w 1 egzemplarzu w tymczasowej oprawie (w formie zbindowanej, nie klejonej) oraz w formie elektronicznej na płycie CD. Mapy – stanowiące załączniki do dokumentacji, muszą być tak wydrukowane i wpięte, aby nie wykraczały poza jej obrys. Ponadto mapy należy wpiąć luzem w osobnej kieszonce mocowanej do dokumentacji.
- c)** Zamawiający może przesłać Wykonawcy swoje uwagi drogą elektroniczną w terminie do 10 dni od otrzymania dokumentacji.
- d)** Wykonawca powinien wnieść poprawki i uzupełnienia w ciągu 10 dni od dnia ich otrzymania. Do czasu złożenia dokumentacji w ustalonym terminie

Wykonawca może konsultować treść dokumentu przesyłając go drogą elektroniczną do Zamawiającego do czasu uzyskania jego akceptacji.

- e) Poprawioną wersję planu ochrony, uwzględniającą wszystkie uwagi Zamawiającego, należy wydrukować i złożyć do siedziby RDOŚ **do dnia 27 października 2025 r** (Etap II) w 1 egzemplarzu w tymczasowej oprawie (w formie zbindowanej, nie klejonej) oraz w formie elektronicznej na płycie CD. Mapy – stanowiące załączniki do dokumentacji, muszą być tak wydrukowane i wpięte, aby nie wykraczały poza jej obrys. Ponadto mapy należy wpiąć luzem w osobnej kieszonce mocowanej do dokumentacji.
- f) Jeżeli Zamawiający uzna przedmiot zamówienia za kompletny, Wykonawca prześle produkt końcowy, tj. dokumentację w twardej oprawie wraz z CD przekazaną Zamawiającemu w 2 egzemplarzach. Na grzbiecie dokumentu w sztywnej oprawie należy wpisać nazwę rezerwatu (nie wpisywać okresu obowiązywania planu).

2) PROTOKOŁY

- a) Potwierdzeniem przekazania Zamawiającemu projektu planu w terminie (Etap I i II) będzie Protokół przekazania - 2 egz. (Załącznik nr x do SWZ).
- b) Potwierdzeniem bezusterkowego wykonania zamówienia przekazanego po zakończeniu Etapu II będzie Protokół zdawczo-odbiorczy (2 egz.) (Załącznik nr x do SWZ). Protokół ten będzie podstawą do zapłaty wynagrodzenia.
- c) Potwierdzeniem przekazania Zamawiającemu produktu końcowego będzie Protokół odbioru końcowego (2 egz.) - (Załącznik nr x do SWZ).

III. WYTYCZNE KONSERWATORA PRZYRODY

Projekt planu ochrony dla rezerwatu przyrody „Słone Łąki” powinien zawierać:

- 1) Podstawy formalno-prawne:** podstawy prawne funkcjonowania rezerwatu (obowiązujący akt prawny oraz ewentualna historia zmian):
 - a) zarządzenia Regionalnego Dyrektora Ochrony Środowiska w Gdańsku w sprawie rezerwatu przyrody „Słone Łąki
 - b) podstawa prawna sporządzenia projektu planu ochrony (art. 19 ust 6 oraz art. 20 ust. 1, 2 i 3 oraz 5 ustawy o ochronie przyrody),
 - c) rozporządzenie Ministra Środowiska z dnia 12 maja 2005 r. w sprawie sporządzania projektu planu ochrony dla parku narodowego, rezerwatu przyrody i parku krajobrazowego, dokonywania zmian w tym planie oraz ochrony zasobów, tworów i składników przyrody (Dz. U. Nr 94 poz. 794).
- 2) Ogólny opis rezerwatu przyrody:**
 - a) położenie geograficzne,
 - b) położenie administracyjne,
 - c) historia i funkcjonowanie rezerwatu,
 - d) położenie w regionalizacji przyrodniczej,
 - e) zagospodarowanie i stan środowiska w otoczeniu rezerwatu przyrody .
- 3) Określenie rodzaju oraz typów i podtypów rezerwatu przyrody** zgodnie z Rozporządzeniem Ministra Środowiska z dnia 30 marca 2005 r. w sprawie rodzajów, typów i podtypów rezerwatów przyrody (Dz. U. nr 60 poz. 533).
- 4) Ogólne dane o rezerwacie**
 - a) bilans powierzchniowy sporządzony w oparciu o:
 - aktualne mapy ewidencyjne i wypisy z ewidencji gruntów (dane te są dostępne: <https://integracja.gugik.gov.pl/eziudp/>),
 - dane przestrzenne GIS (powierzchnia poligonu opisanego współrzędnymi punktów załamania jego granic),
 - b) tabela własności i klasyfikacji gruntów,
 - c) opis granic rezerwatu (wykaz współrzędnych punktów załamania granicy rezerwatu wykonanych w układzie współrzędnych płaskich prostokątnych PL-1992) i stan ich czytelności w terenie.
- 5) Walory kulturowe.**
- 6) Geomorfologia z elementami budowy geologicznej:**
 - a) budowa geologiczna;
 - b) geomorfologia obszaru;
 - c) brzeg morski;
 - d) procesy hydro-meteorologiczne w strefie brzegowej;
 - e) oddziaływania antropogeniczne mające wpływ na strefę brzegową w rezerwacie;

- f) działania i wskazania do dokumentów planistycznych dotyczące ograniczania/eliminacji zagrożeń;

7) Klasyfikacja i charakterystyka gleb w powiązaniu ze specyfiką warunków siedliskowych rezerwatu.

8) Inwentaryzacja i zasady ochrony warunków wodnych:

- a) inwentaryzacja i ocena aktualnego stanu wód powierzchniowych w obiekcie (wraz z zestawieniem rowów zawierającym oznaczenie rowu, rzędną dna początku i końca rowu w granicach rezerwatu, identyfikacją rozlewisk i zastoisk, natężenie przepływu w głównych kanałach);
- b) wody gruntowe;
- c) oddziaływanie wód morskich;
- d) chemizm wód (temperatura, barwa, przewodność właściwa, pH, skład jonowy wody – chlorki, siarczany, wapń, magnez, sód, potas, azot ogólny, azotynowy, amonowy, potas ogólny i fosforanowy);
- e) identyfikacja i ocena zagrożeń wewnętrznych i zewnętrznych wynikających z aktualnych warunków wodnych (w tym wpływ sieci melioracyjnej i wód Zatoki Puckiej);
- f) ustalenie działań z zakresu gospodarowania wodą w odniesieniu do celu ochrony rezerwatu oraz wskazań hydroekologicznych w jego otoczeniu mającym wpływ na rezerwat;

9) Klimat.

10) Ogólny opis ekosystemów i aktualne zasady ich funkcjonowania, w tym:

- a) charakterystyka typów ekosystemów;
- b) określenie i ocena zagrożeń ekosystemów oraz wskazanie sposobów eliminacji lub ograniczenia tych zagrożeń;
- c) określenie zasad ochrony ekosystemów.

11) Inwentaryzacja i zasady ochrony flory roślin naczyniowych i mszaków:

- a) wykaz gatunków,
- b) określenie struktury ekologicznej flory,
- c) ocena stopnia naturalności flory,
- d) charakterystyka flory pod względem udziału gatunków cennych (prawnie chronionych, zagrożonych, rzadkich w skali regionu i Polski, umieszczonych w Polskiej Czerwonej Księdze Roślin oraz na czerwonych listach, a także wymagających ochrony, zgodnie z Dyrektywą Rady 92/43/EWG z dnia 21 maja 1992 r. w sprawie ochrony siedlisk przyrodniczych oraz dzikiej fauny i flory ze zm.), w grupie tej powinny być uwzględnione wszystkie halofity występujące w rezerwacie;
- e) wskazanie na mapie miejsc występowania oraz określenie lokalnych zasobów populacji najcenniejszych składników flory (przede wszystkim halofitów),
- f) znaczenie rezerwatu przyrody w krajowym systemie ochrony przyrody ze względu na występowanie cennych gatunków roślin,

- g) określenie zagrożeń flory ze szczególnym uwzględnieniem gatunków cennych i sposoby eliminacji lub ograniczenia tych zagrożeń,
- h) określenie zasad ochrony gatunków specjalnej troski i chronionych, przedstawienie działań w formie graficznej na załączonej mapie, z zaznaczeniem powierzchni objętych działaniami ochronnymi,
- i) opis zastosowanych metod badawczych wraz z wykazem autorów badań.

12) Inwentaryzacja i zasady ochrony grzybów (w szczególności porostów)

- a) wykaz gatunków grzybów z określeniem udziału gatunków szczególnej troski (prawnie chronionych, zagrożonych, rzadkich w skali regionu i Polski, umieszczonych na czerwonych listach),
- b) określenie zagrożeń ww. grup organizmów oraz sposobów eliminacji lub ograniczenia tych zagrożeń,
- c) określenie potrzeb, zasad ochrony i zabiegów ochrony czynnej grzybów,
- d) opis zastosowanych metod badawczych wraz z wykazem autorów badań.

13) Inwentaryzacja i zasady ochrony zbiorowisk roślinnych:

- a) typy zbiorowisk roślinnych – sporządzenie listy zespołów/zbiorowisk roślinnych na podstawie aktualnych badań fitosocjologicznych (zdjęcia fitosocjologiczne w terenie należy wykonać w optymalnych okresach rozwoju poszczególnych zbiorowisk roślinnych) oraz ich charakterystyka wraz z oceną zachodzących w nich procesów,
- b) zestawienie zdjęć fitosocjologicznych w tabelach,
- c) określenie stopnia naturalności fitocenozy, ocena zmian degeneracyjnych zbiorowisk roślinnych oraz określenie tendencji dynamicznych zbiorowisk roślinnych,
- d) analiza zbiorowisk roślinnych pod kątem stopnia ich zagrożenia w skali regionalnej i ogólnokrajowej (waloryzacja),
- e) określenie i ocena zagrożeń zbiorowisk roślinnych oraz wskazanie sposobów eliminacji lub ograniczenia tych zagrożeń,
- f) mapę zbiorowisk roślinnych należy wykonać w oparciu o metodę kartowania w terenie, jak i analizując zdjęcia lotnicze,
- g) określenie celów działań ochronnych,
- h) określenie rodzaju działań z podaniem ich zakresu (m.in. powierzchni objętej zabiegami) oraz ich przedstawienie w formie graficznej na mapie,
- i) opis zastosowanych metod badawczych.

14) Inwentaryzacja i zasady ochrony fauny:

- a) wykaz gatunków kręgowców (ryb – bez Zatoki Puckiej, płazów, gadów, ptaków i ssaków), w tym przegląd i charakterystyka awifauny z uwzględnieniem:
 - liczebności,
 - statusu lęgowego,
 - trendy zmian liczebności ptaków związane z lokalnymi zmianami siedliskowymi,

- w przypadku ssaków, ze szczególnym uwzględnieniem wybranych grup, jak np. nietoperze wraz z oceną ich liczebności i roli w rezerwacie,
- b)** wykaz wybranych gatunków bezkręgowców z grup, w których obecne są gatunki cenne oraz można spodziewać się znalezienia gatunków chronionych i innych cennych, w tym – gatunków z załącznika II Dyrektywy siedliskowej;
- c)** analiza fauny pod kątem gatunków cennych (chronione, zagrożone, z Polskiej Czerwonej Księgi Zwierząt, ujęte w czerwonych listach), m.in. w oparciu o Dyrektywę Parlamentu Europejskiego i Rady 2009/147/WE z dnia 30 listopada 2009 r. w sprawie ochrony dzikiego ptactwa oraz Dyrektywę Rady 92/43/EWG z dnia 21 maja 1992 r. w sprawie ochrony siedlisk przyrodniczych oraz dzikiej fauny i flory, ze zm.,
- d)** znaczenie rezerwatu przyrody, w krajowym systemie ochrony przyrody, dla awifauny lęgowej, migrującej i zalatującej,
- e)** znaczenie rezerwatu przyrody, w krajowym systemie ochrony przyrody, dla cennych gatunków zwierząt, innych niż ptaki,
- f)** analiza zagrożeń fauny oraz określenie metod eliminacji lub ograniczenia tych zagrożeń,
- g)** określenie celów i działań ochronnych w odniesieniu do fauny,
- h)** określenie zasad ochrony siedlisk cennych gatunków zwierząt,
- i)** opis zastosowanych metod badań bezkręgowców i kręgowców (terminy kontroli, charakterystyka powierzchni badawczych, metody badawcze itp.) wraz z wykazem autorów badań.

15) Inwentaryzacja, analiza i zasady ochrony siedlisk przyrodniczych oraz gatunków roślin i zwierząt będących przedmiotami ochrony obszarów Natura 2000 Zatoka Pucka PLB220005 oraz Zatoka Pucka i Półwysep Helski PLH220032 (w granicach rezerwatu):

- a)** lista zidentyfikowanych siedlisk przyrodniczych oraz gatunków roślin i zwierząt i ich siedlisk,
- b)** rozmieszczenie przestrzenne siedlisk przyrodniczych i stanowisk gatunków (mapa),
- c)** ocena stanu ochrony siedlisk przyrodniczych oraz gatunków roślin i zwierząt i ich siedlisk będących przedmiotami ochrony ww. obszarów (zgodnie z metodyką GIOŚ);
- d)** określenie liczebności gatunków ptaków stanowiących przedmioty ochrony w obszarze Natura 2000 Zatoka Pucka PLB220005, stanu zachowania populacji, określenie powierzchni siedliska wykorzystywanej przez poszczególne przedmioty ochrony wraz z określeniem stanu ochrony tego siedliska w trzystopniowej skali (FV,U1,U2)
- e)** określenie tendencji i kierunków zmian;
- f)** identyfikacja i analiza zagrożeń istniejących i potencjalnych dla wszystkich przedmiotów ochrony ww. obszarów Natura 2000 zidentyfikowanych w granicach rezerwatu;

- g) ustalenie szczegółowych celów działań ochronnych w stosunku do poszczególnych przedmiotów ochrony;
- h) wskazanie działań ochronnych dla zachowania/przywrócenia właściwego stanu ochrony poszczególnych przedmiotów ochrony wraz z określeniem zakresu tych działań oraz podmiotów odpowiedzialnych za ich wykonanie;
- i) wskazanie potrzeby zmiany zapisów w istniejących mpzp jeżeli są niezbędne dla utrzymania lub odtworzenia właściwego stanu ochrony siedlisk przyrodniczych oraz gatunków roślin i zwierząt, dla których ochrony wyznaczono ww. obszary Natura 2000;
- j) opis zastosowanych metod badawczych.

16) Zagrożenia

Przy określaniu rodzaju zagrożeń należy uwzględnić poniższe typy, istotne ze względu na zachowanie przedmiotu ochrony rezerwatu:

- a) zagrożenia istniejące i potencjalne,
- b) zagrożenia zewnętrzne i wewnętrzne,
- c) zagrożenia naturalne (biotyczne, abiotyczne) oraz wynikające z antropopresji,
- d) inne zagrożenia zidentyfikowane podczas wykonywania projektu planu ochrony,
- e) źródła (przyczyny) zagrożeń oraz skutki
- f) sposoby i metody ograniczania lub eliminacji tych zagrożeń.

17) Wskazanie korytarzy ekologicznych

Należy wskazać korytarze ekologiczne o znaczeniu lokalnym (w tym również funkcjonujące wewnątrz rezerwatu) i ponadlokalnym dla poszczególnych grup organizmów, ocenić funkcjonowanie korytarzy, bariery ograniczające ich funkcjonowanie, określić działania ochronne oraz ustalenia/wskazania do dokumentów planistycznych dla ich zachowania lub przywrócenia.

18) Działania ochronne

Opracowanie koncepcji ochrony zasobów, tworów i składników przyrody, a także eliminacji lub ograniczenia istniejących i potencjalnych zagrożeń wewnętrznych i zewnętrznych ze szczególnym uwzględnieniem:

- a) określenia strategicznych celów ochrony rezerwatu,
- b) określenia potrzeb i uwarunkowań zastosowania ochrony ścisłej, czynnej i krajobrazowej,
- c) określenia priorytetów realizacji zadań ochronnych i sposobów ich szczegółowego planowania,
- d) określenia miejsc i zasad stosowania poszczególnych sposobów ochrony oraz szczegółowych sposobów wykonywania zabiegów ochrony czynnej.

Przy omawianiu działań ochronnych w rezerwacie przyrody należy dokładnie określić:

- a) cel i rodzaj zaplanowanych działań,
- b) lokalizację (numer biochory lub inny sposób umożliwiający jednoznaczne i dokładne określenie proponowanych zabiegów) również w trakcie prac terenowych,
- c) zakres – przy zabiegach powierzchniowych należy podać dokładną powierzchnię, na której będą wykonywane zabiegi;
- d) podmiot odpowiedzialny za wykonanie,
- e) działania ochronne należy umiejscowić w przedziałach czasowych (rok obowiązywania planu ochrony; pora roku, w której dany zabieg ochrony czynnej należy wykonać, z podaniem miesięcy, częstotliwość wykonywania). Należy wskazać sposoby i metody możliwe do wykonania. Nie należy używać określeń typu „podejmowanie działań przeciwdziałających temu zagrożeniu”, „działania będą określone po wykonaniu dodatkowych badań i analiz”.

19) Charakterystyka i ocena stanu zagospodarowania przestrzennego otoczenia rezerwatu oraz wskazanie wymagań ochrony przyrody

koniecznych do uwzględnienia w ustaleniach planów ogólnych gmin, miejscowych planów zagospodarowania przestrzennego, planów zagospodarowania przestrzennego województw oraz planów zagospodarowania przestrzennego morskich wód wewnętrznych, morza terytorialnego i wyłącznej strefy ekonomicznej dotyczących eliminacji lub ograniczenia zagrożeń wewnętrznych lub zewnętrznych w oparciu o analizę wszelkich dostępnych ww. dokumentów.

Do projektu planu ochrony należy dołączyć wszelkie opisy lub ich fragmenty, znajdujące się w powyższych dokumentach, w których mowa jest o rezerwacie przyrody, bądź obszarze, na którym zmiana dotychczasowego sposobu użytkowania, jej brak lub wprowadzenie wszelkich innych zmian może wpłynąć negatywnie na cel ochrony rezerwatu.

Wskazanie wymagań ochrony przyrody rezerwatu należy odnieść do wyników audytu krajobrazowego województwa pomorskiego.

20) Wskazanie obszarów i miejsc udostępnianych dla celów naukowych, edukacyjnych, turystycznych, rekreacyjnych, sportowych oraz określenie sposobów ich udostępniania - tylko w przypadku, gdy nie będzie to sprzeczne z celami ochrony rezerwatu przyrody.

21) Określenie potrzeb zmiany granic rezerwatu i otuliny - analiza rejonu rezerwatu pod kątem ewentualnej potrzeby zmiany granic rezerwatu; wskazanie propozycji zmian przebiegu granic i powierzchni (z uwzględnieniem spraw własnościowych).

O potrzebie zmiany powierzchni i granic rezerwatu, wyznaczenia otuliny lub jej zmiany **Wykonawca powiadomi Zamawiającego w formie pisemnej (raportu).**

Raport Wykonawcy powinien zawierać:

- a) analizę obecnego stanu (granice rezerwatu, powierzchnia rezerwatu),
- b) propozycje zmian (przyczyny zmiany granic lub powierzchni rezerwatu np. objęcie ochroną w całości głównego przedmiotu ochrony, załączniki graficzne [mapy] przedstawiające nową koncepcję),
- c) uzasadnienie.

22) Opracowanie projektu zarządzenia Regionalnego Dyrektora Ochrony Środowiska w Gdańsku w sprawie planu ochrony dla rezerwatu przyrody „Słone Łąki” – zgodnie z **art. 20 ust. 3** ustawy z dnia 16 kwietnia 2004 r. o ochronie przyrody.

23) Oszacowanie w projekcie planu ochrony kosztów jego realizacji (uwzględniających działania ochronne, monitoring, ewentualną budowę infrastruktury służącej udostępnieniu rezerwatu, z uwzględnieniem: wszystkich wariantów planowanych prac, terminu ich wykonania (inflacja) oraz wskazać sposób/źródło szacowania kosztów). Dane zamieścić w formie tabeli.

24) Sporządzenie dokumentacji fotograficznej głównych celów ochrony (minimum 10 zdjęć).

Oprócz zdjęć umieszczonych w dokumentacji należy w osobnym folderze umieścić zdjęcia w rozdzielczości nie mniejszej niż 3000x2000 pix (min. 10 szt.).

25) Ocena zgodności z „prawem unijnym”

Należy przeprowadzić, opracować i zamieścić w projekcie planu ochrony ocenę zgodności z „prawem unijnym” (m.in.: Dyrektywa Ptasia, Dyrektywa Siedliskowa, Ramowa Dyrektywa Wodna).

UWAGA! Badania w zakresie uwarunkowań siedliskowych występowania zbiorowisk roślinnych oraz uwarunkowań występowania gatunków roślin i zwierząt powinny mieć charakter interdyscyplinarny. Wnioski dotyczące zagrożeń i planowanych działań ochronnych powinny być spójne i uwzględniać wyniki prac wszystkich specjalistów biorących udział w realizacji Zadania.).

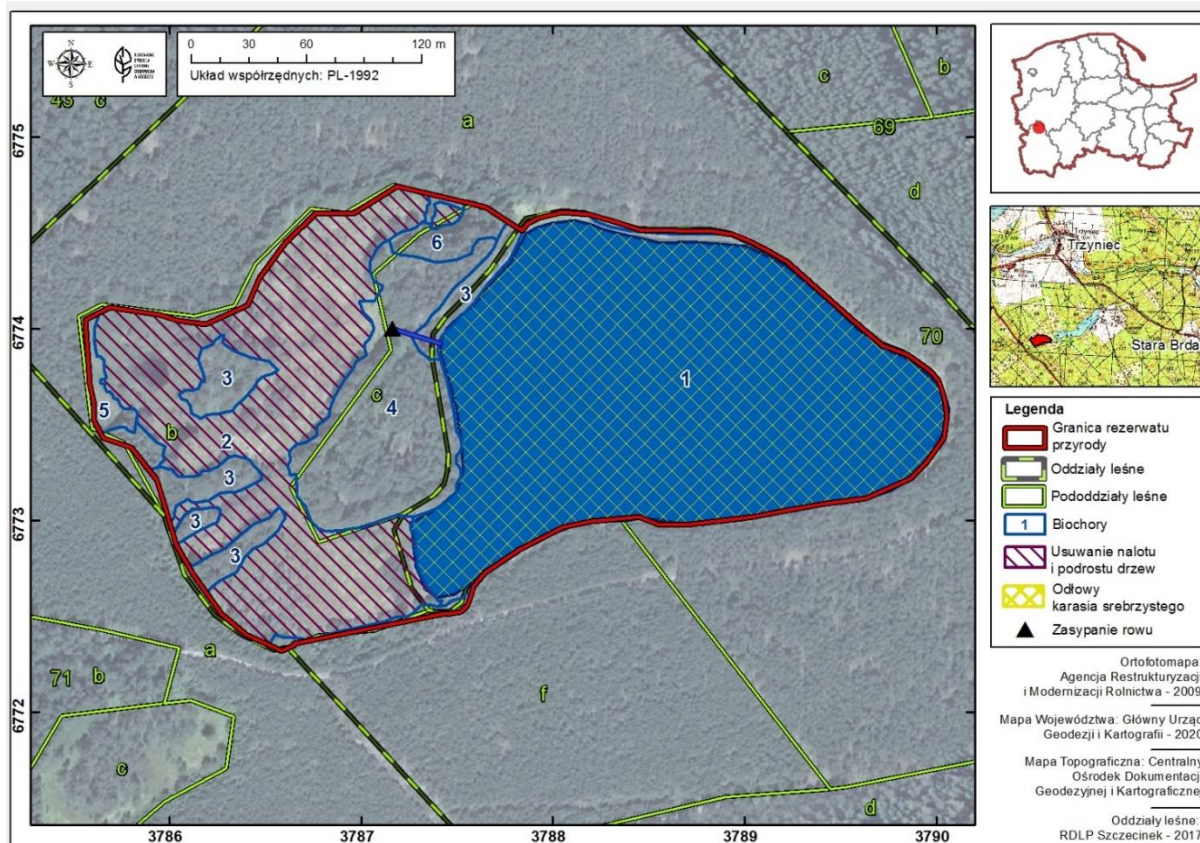
26) Mapy tematyczne

Lp.	Tytuł mapy	Proponowane skale map, uwagi
1.	Mapa sytuacyjna z położeniem rezerwatu przyrody.	Skala 1:10 000 i 1:25 000 Mapy powinny być sporządzone na podkładzie topograficznym
2.	Mapa z przebiegiem granic rezerwatu przyrody.	Skala 1:5 000 lub większa. Mapa powinna być sporządzona na podkładzie ewidencji gruntów oraz ewidencji leśnej.
3.	Mapa ewidencji gruntów.	-
4.	Mapa hydrograficzna.	Uwzględniająca sieć melioracyjną.
5.	Mapa typów gleb.	-
6.	Mapa typów ekosystemów.	Skala 1:5 000 lub większa.
7.	Mapa stanowisk roślin dziko występujących objętych ochroną gatunkową oraz zagrożonych wyginięciem lub rzadko występujących, w tym stwierdzonych gatunków wymienionych w zał. II Dyrektywy siedliskowej.	Mapy mają być sporządzone na ortofotomapie lub podkładzie topograficznym z zaznaczeniem granic i numeracją działek ewidencyjnych.
8.	Mapa roślinności rzeczywistej wraz z lokalizacją zdjęć fitosocjologicznych.	
9.	Mapa roślinności potencjalnej.	
10.	Mapa stopnia naturalności zbiorowisk roślinnych.	
11.	Mapa walorów szaty roślinnej.	
12.	Mapa siedlisk przyrodniczych.	
13.	Mapa stanowisk gatunków grzybów objętych ochroną gatunkową oraz zagrożonych wyginięciem lub rzadko występujących.	
14.	Mapa stanowisk gatunków zwierząt dziko występujących objętych ochroną gatunkową oraz zagrożonych wyginięciem lub rzadko występujących oraz gatunków wymienionych w zał. II Dyrektywy siedliskowej oraz zał. I Dyrektywy ptasiej.	
15.	Mapa obszarów objętych ochroną ścisłą, czynną i krajobrazową wraz z zaznaczonymi obszarami i miejscami udostępnionymi dla celów naukowych, edukacyjnych, turystycznych, rekreacyjnych i sportowych oraz z lokalizacją infrastruktury technicznej, turystycznej i edukacyjnej.	
16.	Mapa walorów krajobrazowych i przyrody nieożywionej oraz w zależności od potrzeb, wartości kulturowych	

17.	Mapa / mapy korytarzy ekologicznych.	Mapa powinna przedstawiać korytarze ekologiczne łączące rezerwat z otoczeniem. Mapa ma być sporządzona na podkładzie topograficznym lub ortofotomapy.
18.	Mapa zagrożeń wewnętrznych i zewnętrznych.	Mapa ma być sporządzona na ortofotomapie lub podkładzie topograficznym z zaznaczeniem granic i numeracją wydziałów leśnych. Należy przedstawić w formie graficznej zagrożenia <u>wewnętrzne i zewnętrzne</u> . Skalę mapy można dostosować do potrzeb.
19.	Mapa biochor	Skala 1:5 000 lub większa.
20.	Mapa planowanych działań ochronnych	Mapy mają być sporządzone na ortofotomapie lub podkładzie topograficznym z zaznaczeniem granic i numeracją działek ewidencyjnych.

Na wszystkich mapach należy zaznaczyć jednolicie granicę rezerwatu!
W przypadku poszczególnych map zaleca się wybranie takiego podkładu, aby wykonana mapa była czytelna, a jej oznaczenia łatwe w interpretacji.
Numerację map należy dostosować do kolejności rozdziałów tekstu dokumentacji do planu ochrony.

Mapy: zagrożeń (18) oraz działań ochronnych (20) należy wykonać wg zamieszczonego poniżej wzoru:



- a) Mapa taka powinna zawierać:
- podziałkę liniową;
 - siatkę kilometrową w układzie współrzędnych płaskich prostokątnych PL-1992,
 - mapę poglądową lokalizacji rezerwatu w mniejszej skali (np. by pokazać pobliskie większe miejscowości),
 - źródło i aktualność podkładu kartograficznego,
- b) treść mapy powinna prezentować przebieg granicy w skali nie mniejszej niż 1:5000. W przypadku większych rezerwatów istnieje konieczność prezentacji przebiegu granicy rezerwatu w podziale arkuszowym, tak jak robi się w przypadku obszarów Natura 2000.
- c) w legendzie mapy zaleca się stosowanie pełnych nazw źródła podkładu kartograficznego (częsta uwaga Ministerstwa Środowiska w czasie kontroli aktów prawa miejscowego) opatrzone rokiem pochodzenia danych.

Przykład:

Główny Urząd Geodezji i Kartografii, a nie GUGiK
System Identyfikacji Działek Rolnych (LPiS), a nie LPiS

Zamawiający dopuszcza zamieszczenie kilku tytułów na jednej mapie tylko wtedy, gdy mapa nie straci swojej funkcjonalności i przejrzystości.

Mapy stanowiące załączniki do tekstu mają być przygotowane również w formie cyfrowej, jako pliki graficzne z rozszerzeniem *.jpg.

27) Dane GIS

Dane o charakterze przestrzennym będące wynikiem inwentaryzacji terenowych i analiz kameralnych, załączone zostaną do dokumentacji w formie cyfrowych warstw wektorowych używanych w systemach informacji przestrzennej (GIS). Dane te zostaną wprowadzone w strukturę geobazy (jako klasy obiektów) lub oddzielnych plików otwartego formatu grafiki wektorowej ESRI Shapefile.

W grudniu 2023 r. Generalna Dyrekcja Ochrony Środowiska opublikowała nowy „Standard wektorowych danych przestrzennych Generalnej Dyrekcji Ochrony Środowiska na potrzeby zarządzania obszarami Natura 2000”, według którego Zamawiający będzie gromadził dane przestrzenne. Rekomendacje GDOŚ dostępne są na naszej stronie internetowej pod adresem: <https://www.gov.pl/web/rdos-gdansk/standard-gis>. Konieczne jest uprzednie zapoznanie się z powyższym dokumentem, ponieważ zawiera on wiele ważnych zmian, w stosunku do wcześniejszych struktur gromadzenia danych przez RDOŚ w Gdańsku, takich jak np. pojawienie się nowych warstw przedstawiających potencjalne siedliska przyrodnicze/siedliska gatunków, konieczność wprowadzenia do tabel atrybutów identyfikatora (zgodnego z dokumentacją) czy odpowiednich ocen (ogólnej, stanu zachowania) i wiele innych. W oparciu o te wytyczne RDOŚ w Gdańsku przygotował nową strukturę bazy danych pozwalającą gromadzić wytworzone dane, która zostanie udostępniona Wykonawcy po zawarciu umowy.

W przypadku braku jakiegokolwiek warstwy koniecznej do prawidłowego przygotowania danych przestrzennych do odbioru, Wykonawca wytworzy taką warstwę we własnym zakresie (np. zlewnia_ajt).

W paczce danych przestrzennych, poza warstwami przedstawionymi na mapach tematycznych, należy umieścić ortofotomapę jako podkład rastrowy. Rastry w formacie.tif można bezpłatnie pobrać ze strony internetowej www.geoportal.gov.pl (sekcja „Dane do pobrania”).

28) Załączniki do projektu planu ochrony:

W projekcie planu ochrony należy zamieścić poniższe załączniki:

- a) projekt zarządzenia Regionalnego Dyrektora Ochrony Środowiska w Gdańsku w sprawie ustanowienia planu ochrony dla rezerwatu przyrody „Słone Łąki”,
- b) tabele fitosocjologiczne,
- c) wypisy z rejestru gruntów,
- d) mapy ewidencyjne,
- e) dokumentację fotograficzną minimum 10 zdjęć,
- f) dokumenty wymienione w pkt 18,
- g) karty oceny stanu ochrony przedmiotów ochrony obszarów Natura 2000;
- h) wykaz wykorzystanych materiałów źródłowych oraz bibliografię dot. stanu zbadania przedmiotu ochrony i obszaru, na którym znajduje się rezerwat.

Wersje elektroniczne muszą zawierać pełną wersję opracowania (część tekstową i graficzną).

Wydruki papierowe map tematycznych należy przedstawić w skali wskazanej w tabeli w pkt 25; dopuszcza się przy tym możliwość mechanicznego powiększania map wykonanych na podkładach map topograficznych w skali 1: 10 000.

Wykonane mapy należy dołączyć do dokumentacji w luźnej formie, tj. w teczce (w przypadku dokumentacji roboczej), nie wszyte i nie wpięte, a w przypadku oprawy w sztywną okładkę (produkt końcowy), mapy należy dołączyć umieszczając je na końcu opracowania, w wydzielonej przegródce lub też w przypadku map w formacie A4 lub A3 dołączyć jako całość do opracowania (dotyczy wszystkich map w tym formacie utworzonych na potrzeby projektu planu.)

Zamawiający zastrzega sobie prawo do przeprowadzenia spotkania z Wykonawcą w trakcie realizacji projektu planu w celu omówienia postępu i zaawansowania prac nad projektem planu ochrony.

29) Zasady opracowania dokumentacji projektu planu ochrony

- a) dokumenty tekstowe należy przygotować w plikach w formacie MS Word z rozszerzeniem *.doc, dokument powinien być napisany czcionką **Arial rozm. 11 lub 12**,
- b) nazwy łacińskie należy pisać „kursywą” z podaniem odkrywcy gatunku. W przypadku używania nazw łacińskich należy zawsze obok podać polską nazwę gatunkową (za wyjątkiem gatunków organizmów, dla których nie

- utworzono nazw polskich). Stosowane nazewnictwo, w miarę możliwości, należy przyjąć wg jednolitego opracowania, które trzeba zacytować,
- c) wersja elektroniczna każdorazowo dostarczana do Zamawiającego musi zawierać pełną wersję opracowania (część tekstową, graficzną i wszystkie załączniki),
 - d) ostateczna wersja elektroniczna (produkt końcowy) powinien być w formacie .doc oraz .pdf,
 - e) na stronie tytułowej projektu planu ochrony należy umieścić:
 - tytuł opracowania – Projekt planu ochrony dla rezerwatu przyrody „Słone Łąki”, autorów i rok opracowania,
 - logo RDOŚ (logo, kolor i krój pisma na stronie: www.bip.gdansk.rdos.gov.pl),
 - na opakowaniach nośników elektronicznych oraz na okładce lub na stronie technicznej opracowania (druga strona strony tytułowej) należy zamieścić napis: „Niniejszy materiał został sfinansowany ze środków Wojewódzkiego Funduszu Ochrony Środowiska i Gospodarki Wodnej w Gdańsku i stanowi własność Regionalnej Dyrekcji Ochrony Środowiska w Gdańsku” oraz logotyp WFOŚiGW w Gdańsku. Logotyp powinien spełniać wymagania określone w „Instrukcji znakowania przedsięwzięć dofinansowywanych ze środków WFOŚiGW w Gdańsku”. Logotypy wraz z Instrukcją dostępne są na stronie internetowej WFOŚiGW w Gdańsku.