



# Komenda Powiatowa Państwowej Straży Pożarnej w Chojnicach

Biuletyn 2020



Styczeń 2021

*Przekazuję do Państwa dyspozycji kolejną edycję Biuletynu Informacyjnego Komendy Powiatowej Państwowej Straży Pożarnej w Chojnicach, zawierającego podsumowanie zadań realizowanych w 2020 roku.*

*W przygotowanej publikacji przedstawione zostały najważniejsze aspekty działalności naszej Komendy w minionym roku.*

*Mam nadzieję, że przygotowany materiał poglądowy w znacznym stopniu przybliży Państwu zagadnienia dotyczące charakterystyki realizowanych zadań w zakresie ochrony przeciwpożarowej na terenie powiatu chojnickiego.*

Komendant Powiatowy  
Państwowej Straży Pożarnej  
w Chojnicach

mł. bryg. Błażej Chamier  
Cieminski

Materiał zawarty w biuletynie opracowano w oparciu o dane z poszczególnych komórek organizacyjnych Komendy Powiatowej Państwowej Straży Pożarnej w Chojnicach.

Materiały do biuletynu opracowali:

- st. kpt. Marcin Wróblewski
- mł. bryg. Rafał Buszek
- mł. bryg. Henryk Koźlewicz
- kpt. Tomasz Buza
- st. asp. Krzysztof Wirkus
- st. sekc. Joanna Kowalczyk
- st. sekc. Wojciech Cabaj
- Aleksandra Marszałkowska

Wykaz ważniejszych skrótów użytych w opracowaniu:

JRG – Jednostka Ratowniczo – Gaśnicza;  
SKKP – Stanowisko Kierowania Komendanta Powiatowego  
OSP – Ochotnicza Straż Pożarna;  
PRM – Państwowe Ratownictwo Medyczne;  
ZRM – Zespół Ratownictwa Medycznego;  
KPP – Kwalifikowana Pierwsza Pomoc  
SIS – Siły i Środki  
KDR – Kierujący Działaniem Ratowniczym

## Spis treści

1. Informacje podstawowe, charakterystyka powiatu	4
2. Ważniejsze wydarzenia 2020 roku	7
3. Jednostka Ratowniczo - Gaśnicza	13
3.1 Wybranie zdarzenia z 2020 roku	13
3.2 Szkolenie i doskonalenie zawodowe strażaków	20
3.3 Udział w ćwiczeniach	21
3.4 Wychowanie fizyczne i sport	23
4. Działalność operacyjna	24
4.1 Analiza całościowa	24
5. Współpraca z Jednostkami Ochotniczych Straży Pożarnych	28
5.1 Udział OSP w działaniach w 2020 r.	28
5.2 Szkolenia OSP	29
5.3 Udział w zebraniach sprawozdawczych OSP	29
5.4 Dofinansowanie jednostek OSP	30
5.5 Przekazany sprzęt, materiały i wyposażenie do OSP	34
6. Działania kontrolno – rozpoznawcze	36
6.1 Czynności kontrolno-rozpoznawcze na podstawie ustawy Prawo Budowlane	36
6.2 Czynności kontrolno-rozpoznawcze na podstawie ustawy o odpadach	36
6.3 Zakłady o zwiększonym ryzyku wystąpienia poważnej awarii przemysłowej	37
6.4 Wypoczynek dzieci i młodzieży	37
6.5 Prewencja społeczna	37
7. Działalność kwatermistrzowska i finansowa	39
7.1 Postępowania w zakresie zamówień publicznych	39
7.2 Darowizny dla KP PSP Chojnice	48
8. Wyposażenie techniczne w KPPSP Chojnice	50
9. Bezpieczeństwo i higiena pracy	53
10. Zatrudnienie w KP PSP Chojnice	56



## 1. Informacje podstawowe, charakterystyka powiatu

Powiat chojnicki położony jest w południowo-zachodniej części województwa pomorskiego, sąsiaduje z powiatami:

- od zachodu z powiatem człuchowskim,
- od północnego zachodu z powiatem bytowskim,
- od północnego wschodu z powiatem kościerskim,
- od wschodu z powiatem starogardzkim,
- od strony południowej z powiatem sępoleńskim i tucholskim, z obszaru województwa kujawsko-pomorskiego.



W skład powiatu wchodzi pięć gmin: jedna gmina miejska – Miasto Chojnice, dwie gminy miejsko-wiejskie – Miasto i Gmina Brusy, Miasto i Gmina Czersk oraz dwie gminy wiejskie – Gmina Chojnice i Gmina Konarzyny.



Powierzchnia powiatu wynosi 1364 km<sup>2</sup> (136,421 tysiąca hektarów), co stanowi 7,4% całości powierzchni województwa pomorskiego.

Około 57,3% powierzchni powiatu zajmują gminy miejsko-wiejskie, a 41,1% gminy wiejskie. Pozostałe 1,5% powierzchni zajmowane jest przez jedną gminę miejską – miasto Chojnice.

**Miasto Chojnice** dzieli się na 10 jednostek pomocniczych – Samorządów Osiedlowych, które w swoim zakresie terytorialnym łączą kilka osiedli.

**W skład gminy Chojnice** wchodzi 34 sołectwa: Angowice, Charzykowy, Chojniczki, Ciechocin, Chojnaty, Czartołomie-Jarcewo, Doręgowice, Funka, Gockowice-Objezierze, Granowo, Klawkowo, Klosnowo, Kopernica, Krojanty, Kruszka, Kłodawa, Lichnowy, Lotyń, Moszczenica, Niezychowice, Nowa Cerkiew, Nowe Ostrowite, Nowy Dwór-Cołdanki, Ogorzeliń, Ostrowite, Pawłowo, Pawłówko-Lipienice, Powalki, Raclawki, Silno, Sławęcín, Swornegacie, Topole oraz Zbeniny.

**Miasto Brusy** dzieli się na 2 osiedla: nr 1 i nr 2. Pozostała część gminy zorganizowana jest w 23 sołectwa: Brusy Jaglie, Brusy Wybudowanie, Czapiewice, Czarnowo, Czarniż, Czyczkowy, Gacnik, Głowczewice, Huta, Kinice, Kosobudy, Leśno, Lubnia, Małe Chełmy, Małe Gliśno, Męcikał, Orlik, Przymuszewo, Rolbik, Skoszewo, Wielkie Chełmy, Zalesie oraz Żabno.

**Miasto Czersk** dzieli się na 4 osiedla: Centrum, Chojnickie, Starogardzkie, Tucholskie. Pozostała część gminy jest zorganizowana w 18 sołectw: Będźmierowice, Gotelp, Gutowiec, Klaskawa, Krzyż, Kurcze, Lipki, Łąg, Łąg Kolonia, Łubna, Mokre, Malachin, Mosna, Odry, Rytel, Wieck, Zapędowo oraz Złotowo.

**W skład gminy Konarzyny** wchodzi 6 sołectw: Ciecholewy, Kiełpin, Konarzyny, Zielona Chocina, Zielona Huta, Żychce.

Źródło: Główny Urząd Statystyczny- Powierzchnia i ludność 2020 r. tabela 21: powierzchnia, ludność oraz lokaty według gmin

nr teryt	nazwa	powierzchnia		ludność	gęstość zaludnienia
		[ha]	[km <sup>2</sup> ]	ogółem	osób/km <sup>2</sup>
<b>gminy miejskie</b>					
<b>220201 1</b>	<b>miasto Chojnice</b>	<b>2104</b>	<b>21</b>	<b>39804</b>	<b>1892</b>
<b>gminy wiejskie</b>					
<b>220203 2</b>	<b>Chojnice</b>	<b>45821</b>	<b>458</b>	<b>19311</b>	<b>42</b>
<b>220205 2</b>	<b>Konarzyny</b>	<b>10440</b>	<b>105</b>	<b>2311</b>	<b>22</b>
<b>gminy miejsko-wiejskie</b>					
<b>220202 3</b>	<b>gmina Brusy</b>	<b>40045</b>	<b>400</b>	<b>14575</b>	<b>36</b>
220202 4	Miasto Brusy	520	5	5182	997
220202 5	Obszar wiejski-Brusy	39525	395	9393	24
<b>220204 3</b>	<b>gmina Czersk</b>	<b>38011</b>	<b>380</b>	<b>21644</b>	<b>57</b>
220204 4	Miasto Czersk	973	10	9920	1020
220204 5	Obszar wiejski-Czersk	37038	370	11724	32

Łączna liczba ludności ogółem: 97 645,

łączna powierzchnia powiatu: 136 421 ha (1364 km<sup>2</sup>), gęstość zaludnienia wynosi 71,58 osób na km<sup>2</sup>.

## Krajowy System Ratowniczo - Gaśniczy na terenie powiatu

Krajowy system ratowniczo-gaśniczy to integralna część organizacji bezpieczeństwa wewnętrznego państwa, ma na celu ratowanie życia, zdrowia, mienia lub środowiska poprzez prognozowanie, rozpoznawanie i zwalczanie pożarów, klęsk żywiołowych lub innych miejscowych zagrożeń. System skupia jednostki ochrony przeciwpożarowej, inne służby, inspekcje, straże, instytucje oraz podmioty, które dobrowolnie w drodze umowy cywilnoprawnej zgodziły się współdziałać w akcjach ratowniczych.

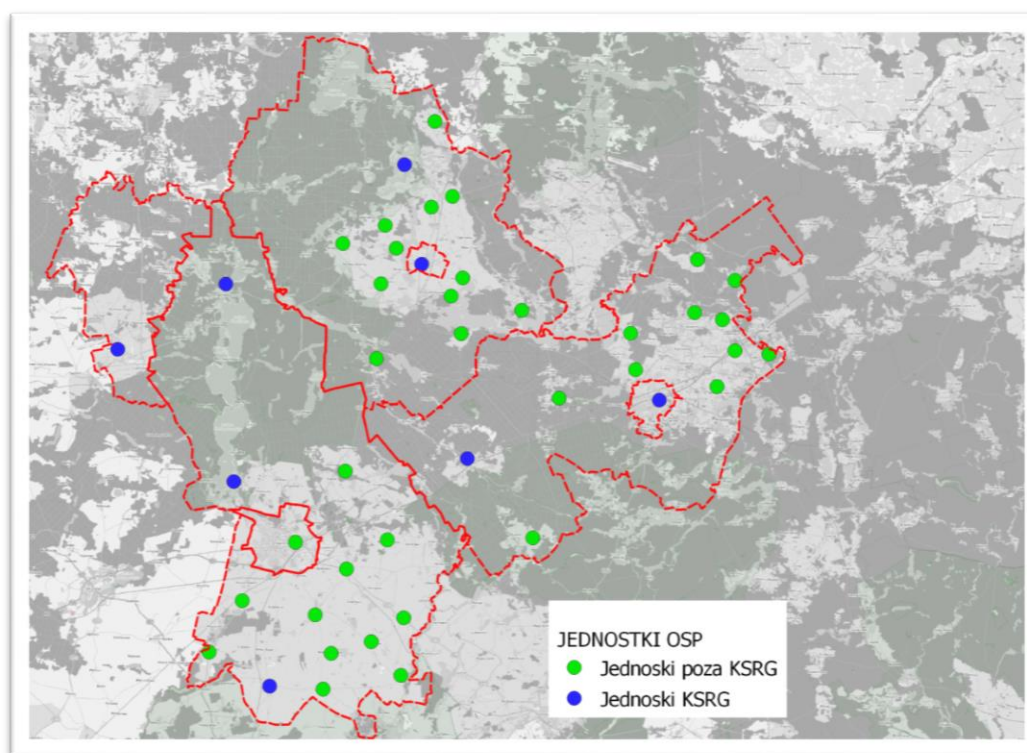
W skład Krajowego systemu systemu ratowniczo – gaśniczego na terenie powiatu chojnickiego wchodzi:

1. Jednostka Ratowniczo-Gaśnicza w Chojnicach;

2. Jednostki Ochotniczych Straży Pożarnych:

- Gmina Chojnice: OSP Charzykowy, OSP Swornegacie, OSP Ogorzeliny;
- Gmina Czersk: OSP Czersk, OSP Rytel;
- Gmina Brusy: OSP Brusy, OSP Leśno;
- Gmina Konarzyny: OSP Konarzyny.

Na terenie powiatu chojnickiego funkcjonują łącznie 43 jednostki Ochotniczych Straży Pożarnych, w tym 8 jednostek KSRG oraz 35 jednostek spoza systemu



## 2. Ważniejsze wydarzenia 2020 roku

### Pożar w hospicjum

6 stycznia 2020 r. o godz. 3.11 do Stanowiska Kierowania Komendanta Powiatowego PSP w Chojnicach wpłynęło zgłoszenie o pożarze budynku hospicjum. Na podstawie treści zgłoszenia Dyżurny Operacyjny ustalił, że w wyniku pożaru jedna osoba najprawdopodobniej poniosła śmierć, a nadal istnieje realne zagrożenie dla życia i zdrowia około 20 osób.

Pożar został zauważony przez jedną z pracownic, która otworzyła drzwi do sali, w której znajdował się pacjent, a z wnętrza zaczęły wydobywać się kłęby dymu, natychmiast wypełniając korytarz i inne pomieszczenia. Prawdopodobnie pożar rozwinął się na długo przed jego dostrzeżeniem. Świadczyć może o tym skala wewnętrznych zniszczeń, całkowite zwęglenie zwłok pacjenta i fakt, że gdy przyjechała straż pożarna, ogniem objęty był samochód zaparkowany pod oknem płonącego pomieszczenia.

Do działań w pierwszym rzucie zadysponowane zostały zarówno siły i środki Jednostki Ratowniczo-Gaśniczej z Chojnic (w tym GBA 2,5/25, GCBA 8/50 i SLOp), jak i najbliższe jednostki ochotniczych straży pożarnych, czyli OSP KSRG Charzykowy z zastępem GCBA 5/42 i OSP Chojnice z zastępem GBA 3/16. Zadysponowano również podnośnik z OSP KSRG Brusy, gdyż podnośnik JRG Chojnice był w tym czasie remontowany. Łącznie w pierwszym rzucie na miejsce zdarzenia zadysponowanych zostało sześć zastępów, ośmiu ratowników PSP i czternastu OSP. Ponieważ hospicjum znajduje się około 3 km od siedziby JRG, pierwsze zastępy PSP dotarły na miejsce po około 4 min od zadysponowania.

Personel placówki prowadził już ewakuację podopiecznych z zagrożonego budynku. Na miejsce pożaru przed przybyciem jednostek ochrony przeciwpożarowej dotarł patrol policji, który w momencie zgłoszenia znajdował się w pobliżu hospicjum. Funkcjonariusze wybili szybę w drzwiach wejściowych do budynku i rozpoczęli ewakuację ludzi z zagrożonych pomieszczeń.

Po wstępnym rozpoznaniu sytuacji za priorytet działań ratowniczych uznano ewakuację osób przebywających w płonącym budynku, a następnie ugaszenie pożaru pomieszczenia i samochodu.

Ewakuowanych na zewnątrz budynku pensjonariuszy przekazywano bezpośrednio przybyłym na miejsce zespołom ratownictwa medycznego. Na szczęście chojnicki szpital znajduje się w odległości zaledwie 1 km od miejsca zdarzenia, więc zespoły ratownictwa medycznego pojawiły się szybko, a odwożenie osób poszkodowanych do szpitala odbywało się bardzo sprawnie. Aby jednak w razie potrzeby móc zapewnić komfort termiczny osobom ewakuowanym z budynku, KDR polecił zadysponowanie na miejsce zdarzenia namiotu pneumatycznego z nagrzewnicą. W późniejszej fazie akcji zadysponowany został autobus Miejskiego Zakładu Komunikacji w Chojnicach, ponieważ jednak transport poszkodowanych przebiegał bez zakłóceń, jego użycie nie było konieczne. Osoby poszkodowane trafiły do szpitali w Chojnicach i Człuchowie.

Dyżurny operacyjny zadysponował na miejsce kolejne zastępy: GLM z OSP Nowa Cerkiew, GLM z OSP Kłodawa i GLBA z OSP Pawłowo. Ponadto poinformowano pogotowie gazowe o zaistniałym zdarzeniu i konieczności odłączenia dopływu gazu do budynku.

Po około 10 min od rozpoczęcia działań ratowniczych KDR przekazał meldunek, że pożar jest już ugaszony, a ratownicy skupili się na przeszukiwaniu



poszczególnych pomieszczeń i ewakuacji poszkodowanych. W trakcie tych działań znaleźli w całkowicie spalonym pomieszczeniu zwęglone szczątki pensjonariusza, znajdujące się na metalowej ramie spalonego łóżka. Była to pierwsza potwierdzona ofiara śmiertelna pożaru. Zgon kolejnych dwóch osób lekarz stwierdził podczas badania poszkodowanych na zewnątrz budynku. Z uwagi na konieczność pilnego przetransportowania pozostałych poszkodowanych, ciała ofiar śmiertelnych przeniesiono na łóżka znajdujące się przy budynku.

W momencie wybuchu pożaru w budynku przebywało łącznie 26 osób – 24 pensjonariuszy i dwie pracownice hospicjum. Podczas działań z budynku ewakuowano 23 pensjonariuszy, zwęglonego ciała nie ruszano z miejsca. Kolejne dwie ofiary znalazły się wśród 23 osób ewakuowanych na zewnątrz – ich zgon potwierdził lekarz. W szpitalu stwierdzono zgon czwartej osoby.

Zdarzenie to pod kątem działań gaśniczych nie było trudne. Świadczy o tym fakt, że podczas akcji zużyto zaledwie 4 m<sup>3</sup> wody. Pożar został szybko ugaszony. Zadysonowany na miejsce podnośnik rozstawiono, ale nie został użyty. Nie dokonano podziału miejsca akcji na poszczególne odcinki bojowe. Ewakuacja tak dużej liczby poszkodowanych, którzy nie byli w stanie poruszać się o własnych siłach, wymagała jednakże dużego zaangażowania ratowników. Należy pamiętać, że wszyscy podopieczni hospicjum to osoby terminalnie chore. Część z nich była podłączona do aparatury medycznej. Ratownicy biorący udział w ewakuacji wynosili poszkodowanych na rękach, prześcieradłach, a jeśli to było możliwe, wywozili na łóżkach i wózkach inwalidzkich.



Dodatkowe utrudnienie stanowiło silne zadymienie wewnątrz obiektu, a także ciemności oraz panujące warunki atmosferyczne – niska temperatura powietrza i lekka mżawka. Dlatego oprócz samej ewakuacji z obiektu ważną sprawą było szybkie przetransportowanie poszkodowanych do szpitala, w którym mogli uzyskać fachową pomoc medyczną.

### Działania Strażaków w Związku z Koronawirusem

Od momentu pojawienia się w kraju koronawirusa strażacy czynnie brali udział w działaniach związanych z przeciwdziałaniem temu zagrożeniu. Na terenie powiatu chojnickiego do działań czynnie włączyły się jednostki ochotniczej straży pożarnej. Działania nasze w głównej mierze polegały na pomocy, w organizacji infrastruktury (namioty polowe) przy szpitalnym oddziale ratunkowym, ponadto do zadań straży pożarnej należało informowanie lokalnej społeczności o zagrożeniu. Strażacy PSP i OSP na terenie powiatu chojnickiego pomagali w transporcie środków ochrony indywidualnej płynu do dezynfekcji i maseczek ochronnych kilkakrotnie w ciągu roku. Środki zostały przetransportowane z magazynów do jednostek Państwowej Straży Pożarnej, gdzie zostały rozdysponowane a następnie przekazane do instytucji na terenie powiatu chojnickiego. Ponadto przy współpracy z GOPS i MOPS poszczególnych gmin, strażacy ochotnicy pomagali również przy dostarczaniu żywności dla osób starszych, którzy przebywali na kwarantannie domowej.



### Działania chojnickich strażaków w Biebrzańskim Parku Narodowym

Podczas pożaru na terenie Biebrzańskiego Parku Narodowego działały siły i środki z Komendy powiatowej Państwowej Straży Pożarnej w Chojnicach. Czterech strażaków z JRG Chojnice wchodziło w skład 75 osobowej kompanii strażaków z województwa pomorskiego w ramach pomorskiej kompanii gaśniczej Heweliusz.

Z naszej komendy zadysponowano:

- GCBA 8/50 KERAX wraz z przyczepą pompową
- SLRR z przyczepą węzową wyposażoną w przenośny zbiornik o pojemności 13 m<sup>3</sup>.

Po dotarciu do punktu koncentracji, dnia 23 kwietnia 2020 roku, w rejonie miasteczka Goniądz, a następnie po krótkiej odprawie, do działań skierowano cały potencjał Kompanii Gaśniczej Heweliusz z Pomorza. Doraźnie zgrupowanie zostało podzielone na dwa osobne moduły zadaniowe. Pomorscy strażacy zostali bardzo ciepło przyjęci

przez miejscową ludność. Nad ranem dnia 27.04.2020 zastępy powróciły do macierzystej jednostki.



### **Obchody „Międzynarodowego Dnia Strażaka” Komendy Powiatowej PSP w Chojnicach**

04 maja 2020 r. w Dniu Międzynarodowego Dnia Strażaka na placu zewnętrznym tutejszej komendy odbył się uroczysty apel. Z uwagi na panującą pandemię koronawirusa w tym roku uroczystość odbyła się pełnym w reżimie sanitarnym i bez udziału zaproszonych gości. W uroczystości uczestniczyła zmiana służbowa, funkcjonariusze i pracownicy systemu codziennego.



Komendant Powiatowy mł. bryg. Błażej Chamier Cieminski odczytał list Prezydenta Rzeczypospolitej Polskiej z okazji dnia strażaka, następnie odczytane zostały wyciągi z akt o nadaniu wyższych stopni służbowych, odznaczeń i nagród.

Wykaz awansowanych, odznaczonych i nagrodzonych.

Minister Spraw Wewnętrznych i Administracji Rozkazem Personalnym Nr 384/kadr/20 z dnia 07 kwietnia 2020 r. z dniem 4 maja 2020 r. nadał:

- młodszej brygadier Alicji Kaźmierczak stopień brygadiera
- kapitanowi Maciejowi Szrama stopień starszego kapitana

Minister Spraw Wewnętrznych i Administracji Rozkazem Personalnym Nr 397/kadr/20 z dnia 28 kwietnia 2020 r. z dniem 4 maja 2020 r. nadał:

- starszemu kapitanowi Błażewi Chamier Cieminskiemu stopień młodszego brygadiera

Minister Spraw Wewnętrznych i Administracji Rozkazem Personalnym Nr 382/kadr/20 z dnia 07 kwietnia 2020 r. z dniem 4 maja 2020 r. nadał:

- starszemu kapitanowi Rafałowi Buszek stopień młodszego brygadiera
- kapitanowi Romanowi Narloch stopień starszego kapitana

Komendant Główny Państwowej Straży Pożarnej Rozkazem personalnym Nr 1/2020 z dnia 15 kwietnia 2020 r. z dniem 4 maja 2020 r. nadał:

- starszemu aspirantowi Mariuszowi Karkoszka stopień aspiranta sztabowego
- starszemu aspirantowi Krzysztofowi Suchackiemu stopień aspiranta sztabowego

Pomorski Komendant Wojewódzki Państwowej Straży Pożarnej Rozkazem personalnym nr WK.123.1.1.2020 z dnia 20 kwietnia 2020 r. nadał:

- starszemu sekcyjnemu Wojciechowi Cabaj stopień młodszego ogniomistrza
- starszemu sekcyjnemu Mateuszowi Cysewskiemu stopień młodszego ogniomistrza
- starszemu sekcyjnemu Mikołajowi Kęsik stopień młodszego ogniomistrza

Komendant Powiatowy Państwowej Straży Pożarnej Rozkazem personalnym Nr 1/2020 z dnia 16 kwietnia 2020 r. nadał:

- strażakowi Andrzejowi Imianowskiemu stopień starszego strażaka

Komendant Powiatowy Państwowej Straży Pożarnej Rozkazem personalnym Nr 2/2020 z dnia 16 kwietnia 2020 r. nadał:

- strażakowi Patrykowi Karasiewicz stopień starszego strażaka

Wyróżniono nagrodami pieniężnymi następujących funkcjonariuszy tutejszej Komendy:

Komendant Główny Państwowej Straży Pożarnej za wzorowe wypełnianie obowiązków wyróżnił nagrodą pieniężną:

- bryg. Alicję Kaźmierczak

Pomorski Komendant Wojewódzki Państwowej Straży Pożarnej za szczególne osiągnięcia i zaangażowanie podczas wykonywania obowiązków służbowych wyróżnił nagrodą pieniężną niżej wymienionych funkcjonariuszy:

- mł. bryg. Błażeja Chamier Cieminskiego
- st. kpt. Marcina Wróblewskiego
- st. asp. Piotra Mankiewicz
- asp. Jana Banaszak
- st. sekc. Marcina Dończyk
- st. sekc. Romana Piesik
- st. sekc. Kamila Reszke



### 3. Jednostka Ratowniczo - Gaśnicza

Przez cały rok 2020 strażacy z JRG Chojnice uczestniczyli łącznie w 639 zdarzeniach, z czego 156 to pożary, 450 miejscowe zagrożenia i 33 alarmy fałszywe. Ponadto w ramach Centralnego Odwołu Operacyjnego uczestniczyli przy gaszeniu pożaru Biebrzańskiego Parku Narodowego.

Poniżej przedstawiono wybrane zdarzenia z całego roku, odzwierciedlające charakterystykę zdarzeń z którymi musieli zmierzyć się strażacy JRG, przy ogromnym wsparciu ze strony jednostek OSP z terenu powiatu chojnickiego.

#### 3.1 Wybranie zdarzenia z 2020 roku

Pożar hospicjum w Chojnicach przy ul. Strzeleckiej w dniu 6 stycznia 2020r., Opis zdarzenia oraz podjęte działania ratownicze przedstawiono w rozdziale 2.

W dniu 23 lutego o godz. 16:05 do Stanowiska Kierowania Komendanta Powiatowego wpłynęło zgłoszenie o wypadku drogowym na drodze wojewódzkiej nr 240 w pobliżu miejscowości Silno. Na miejsce zdarzenia natychmiast skierowano zastępy z JRG Chojnice oraz OSP KSRG Charzykowy i OSP Silno.



Po dotarciu pierwszych zastępów na miejsce wypadku strażacy stwierdzili, iż doszło do zderzenia samochodu osobowego z ciężarowym a kierowcy samochodu osobowego udzielana jest pomoc przez osoby postronne. Działania zastępów polegały na zabezpieczeniu miejsca zdarzenia oraz dalszej kontynuacji medycznych działań ratowniczych do czasu przyjazdu Zespołu Ratownictwa Medycznego. Niestety pomimo udzielonej pomocy medycznej jak również wskutek odniesionych obrażeń kierowca samochodu osobowego zmarł, natomiast kierowcę ciężarówki przewieziono do szpitala. W trwających prawie 5 godz. działaniach brało udział łącznie 6 zastępów PSP i OSP oraz 14 ratowników, Policja i ZRM.

Dnia 30 marca o godzinie 19:44 dyżurny Stanowiska Kierowania Komendanta Powiatowego otrzymał zgłoszenie o pożarze w kompleksie budynków garażowo – magazynowych znajdujących się w Chojnicach przy ul. Świętopełka.



Po przybyciu na miejsce zdarzenia pierwszych zastępów stwierdzono w pełni rozwinięty pożar wspomnianego kompleksu, który stwarzał zagrożenie dla pobliskich budynków mieszkalnych i hali sportowej. Działania jednostek ochrony przeciwpożarowej polegały na podaniu trzech prądów wody w natarciu oraz jednego w obronie oraz ewakuacji mieszkańców z zagrożonych budynków mieszkalnych. Do trwających ponad 2 godziny działań zadysponowano 9 zastępów PSP i OSP oraz 35 strażaków.

W niedzielę wielkanocną 12 kwietnia na terenach leśnych należących do Nadleśnictwa Przymuszewo w pobliżu miejscowości Lubnia w gminie Brusy, wybuchł pożar składowanego drewna na przymie. Zgłoszenie tego pożaru do Stanowiska Kierowania Komendanta Powiatowego dotarło o godz. 20:36, po czym Dyżurny Stanowiska Kierowania natychmiast zadysponował na miejsce pożaru zastępy z najbliższych OSP oraz JRG Chojnice. Po dotarciu na miejsce zdarzenia pierwszych zastępów stwierdzono, iż pożarem objęta jest przyma drewna o wymiarach 40x10x4 m oraz otaczające ją posycie leśne. Sytuacja była o tyle poważna, że zagrożony był jeden z pobliskich budynków mieszkalnych oraz pozostały las i leśne uprawy. Działania zastępów polegały na podaniu czterech prądów wody w natarciu na palące się drewno oraz jednego w obronie i prowadzone były do czasu ugaszenia pożaru, po czym przy użyciu ciężkiego sprzętu służącego do prac ziemnych przystąpiono do dokładnego przekopywania i przelewania spalonej przymy. Łącznie w działaniach zaangażowanych było 17 zastępów PSP i OSP oraz 82 strażaków.

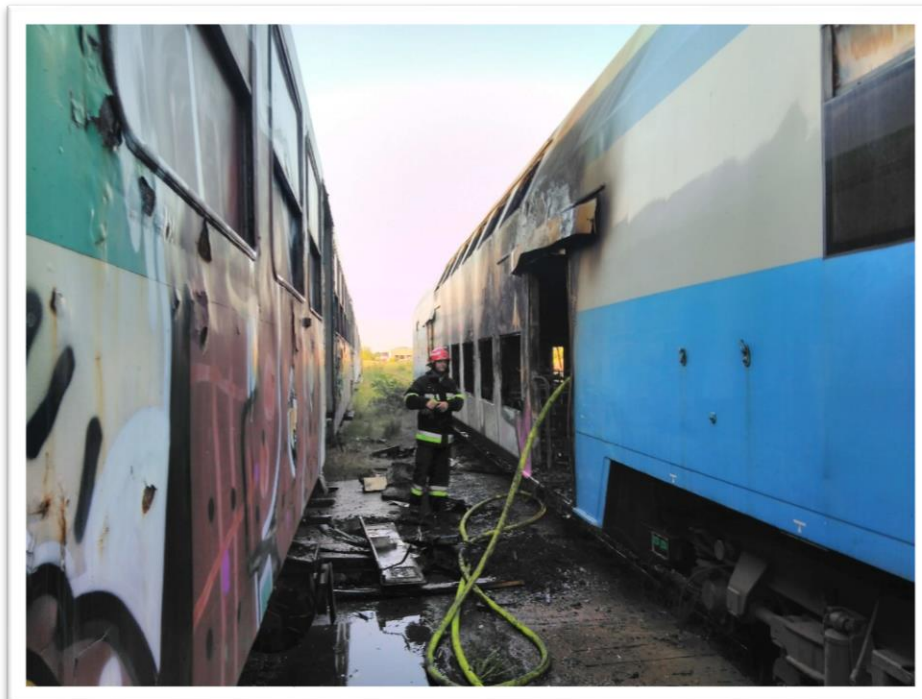




Dnia 2 maja podczas długiego majowego weekendu o godz. 14:05 Dyżurny Stanowisko Kierowania Komendanta Powiatowego otrzymało zgłoszenie o wypadku drogowym do którego doszło na drodze gminnej w pobliżu miejscowości Klosnowo. Do zdarzenia natychmiast zadysponowane zostały zastępy z JRG Chojnice oraz OSP KSRG Charzykowy i OSP Kłodawa. Po przybyciu na miejsce zdarzenia Kierujący Działaniami Ratowniczymi stwierdził, iż samochód osobowy uderzył w drzewo, a w jego wnętrzu znajduje się prowadząca pojazd kobieta bez zachowanych podstawowych oznak życia. Działania strażaków polegały na uwolnieniu kobiety z pojazdu przy pomocy narzędzi hydraulicznych oraz przekazaniu jej przybytemu Zespołowi Ratownictwa Medycznego, który pomimo podjętych czynności medycznych stwierdził jej zgon. W trwających prawie 4 godziny działaniach ratowniczych brało udział 5 zastępów PSP i OSP oraz 19 strażaków.



W dniu 22 czerwca o godz. 19:38 do Stanowiska Kierowania Komendanta Powiatowego wpłynęło zgłoszenie pożaru wagonów kolejowych stojących na boczniczy kolejowej w Chojnicach przy ul. Towarowej. Do działań natychmiast skierowano zastępy z JRG Chojnice oraz OSP KSRG Charzykowy, OSP KSRG Ogorzeliń i OSP Chojnice.



Po dotarciu na miejsce zdarzenia pierwszych zastępów stwierdzono, iż pożarem objęte są dwa piętrowe wagony osobowe stojące blisko budynku hali napraw taboru kolejowego. Działania zastępów polegały na zabezpieczeniu miejsca zdarzenia oraz podaniu dwóch prądów gaśniczych w natarciu na palące się wagony, ich przestawieniu przy pomocy podstawionej lokomotywy na bezpieczną odległość od budynku hali oraz innych wagonów i dogaszeniu. W działaniach brało udział 5 zastępów PSP i OSP oraz 11 ratowników.

Dnia 27 lipca o godzinie 6:48 do Stanowiska Kierowania Komendanta Powiatowego PSP w Chojnicach wpłynęło zgłoszenie o wypadku samochodu ciężarowego drogowym na DW nr 212 w pobliżu miejscowości Wolność. Do zdarzenia natychmiast zadysponowano zastępy z JRG Chojnice oraz OSP KSRG Charzykowy, które po dojeździe na miejsce zdarzenia stwierdziły, iż ciągnik siodłowy z naczepą wypadł z drogi i uderzył w drzewo, natomiast w kabinie pojazdu zakleszczony jest kierowca.



Działania zastępów polegały na wykonaniu dostępu do uwięzionego kierowcy przy pomocy hydraulicznych narzędzi ratowniczych, a następnie jego wydobyciu i przekazaniu Zespołowi Ratownictwa Medycznego. W trwających przeszło 5 godz. działaniach ratowniczych brały udział 4 zastępy PSP i OSP oraz 14 ratowników.

Dnia 16 sierpnia w miejscowości Szałamaje na drodze powiatowej Łąg – Wieck doszło do czołowego zderzenia dwóch samochodów osobowych, z których jeden przewoził uczestników spływu kajakowego oraz ciągnął przyczepę załadowaną kajakami. Zgłoszenie o tym wypadku do Stanowiska Kierownictwa Komendanta Powiatowego wpłynęło o godzinie 15:58, po czym do działań ratowniczych niezwłocznie skierowano zastępy z OSP KSRG Czersk, OSP Łąg, JRG Chojnice oraz OSP Stare Prusy i OSP Złe Mięso. Po dotarciu na miejsce zdarzenia pierwszych zastępów okazało się, iż w wypadku uczestniczy łącznie dziewięć osób z których dwie były zakleszczone w jednym z pojazdów, natomiast pozostałe osoby znajdowały się poza pojazdami. Wszystkie te osoby odniosły poważne obrażenia w wyniku wypadku i wymagały udzielenia natychmiastowej pomocy medycznej. W związku z powyższym działania strażaków polegały w pierwszej kolejności na uwolnieniu osób zakleszczonych w pojazdach z równoległym udzielaniem pomocy medycznej pozostałym uczestnikom zdarzenia oraz przekazywaniu poszkodowanych przybywającym Zespołowi Ratownictwa Medycznego. Dodatkowo na miejsce zdarzenia zadysponowano dwa śmigłowce Lotniczego Pogotowia Ratunkowego, które drogą lotniczą przetransportowały najciężiej poszkodowanych do szpitali w Gdańsku i Bydgoszczy. W trwających ponad 5 godzin działaniach udział brało 10 zastępów PSP i OSP oraz 35 ratowników.





W dniu 20 października o godz. 15:45 dyżurny operacyjny Stanowiska Kierowania Komendanta Powiatowego przyjął zgłoszenie o pożarze mieszkania w wielorodzinnym budynku mieszkalnym w Chojnicach przy ul. Cechowej 2, do którego niezwłocznie skierował zastępy z JRG Chojnice, OSP KSRG Charzykowy, OSP KSRG Ogorzeliny, OSP Chojnice i OSP Doręgowice. Po dotarciu na miejsce pożaru pierwszych zastępów Kierujący Działaniami Ratowniczymi stwierdził, iż z okna mieszkania na pierwszym piętrze wydobywają się płomienie i dym oraz uzyskał informację, że w palącym się lokalu może przebywać jedna osoba. W całym budynku panowało silne zadymienie.



Działania ratowniczo – gaśnicze polegały na ewakuacji osoby z objętego pożarem mieszkania oraz dwóch innych osób z mieszkań znajdujących się na wyższych kondygnacjach budynku, którym silne zadymienie uniemożliwiło bezpieczne opuszczenie swoich mieszkań oraz udzielenia tym osobom pomocy medycznej. Jednocześnie podawano prądy wody w natarciu do wnętrza palącego się lokalu w celu lokalizacji i opanowania pożaru po wykonaniu czego strażacy przystąpili do sprawdzenia i oddymienia całego budynku. W trwających ponad 2 godziny działaniach ratowniczo – gaśniczych udział brało 10 zastępów PSP i OSP oraz 33 strażaków.

W nocy z 16 na 17 listopada o godz. 2:48 do Stanowiska Kierowania Komendanta Powiatowego wpłynęło zgłoszenie o pożarze jednorodzinny budynku mieszkalnego w Brusach przy ul. Wicka Rogali 18. Do tego zdarzenia dyżurny operacyjny natychmiast skierował w pierwszej fazie trzy zastępy z OSP KSRG Brusy oraz dwa z JRG Chojnice.



Po dojeździe pierwszych zastępów stwierdzono, iż pożarem objęte są elementy drewnianych stropów budynku pomiędzy parterem i piętrem oraz stropodachem w miejscach przejścia przez nie przewodu kominowego oraz sadze w kominie. W budynku panowało silne zadymienie, natomiast jego mieszkańcy ewakuowali się już na zewnątrz. Działania zastępów polegały na podaniu prądów wody gaśniczej w miejsca pożaru oraz stopniowym wykonywaniu niezbędnych prac rozbiórkowych w celu lokalizacji pożaru i jego ugaszenia. W trwających prawie trzy godziny działaniach udział brało 8 zastępów PSP i OSP oraz 30 strażaków.

W sylwestrowy wieczór 31 grudnia o godz. 22:37 dyżurny operacyjny Stanowiska Kierowania Komendanta Powiatowego odebrał zgłoszenie o pożarze budynku gospodarczego w miejscowości Czapiewice w gm. Brusy. Do pożaru niezwłocznie skierowano jednostki OSP z terenu gminy najbliższe położone w stosunku do miejsca pożaru oraz zastępy z JRG Chojnice, które po dotarciu na miejsce zastały w pełni rozwinięty pożar drewnianego budynku gospodarczego.

Dodatkowo pożar stwarzał zagrożenie dla innego budynku gospodarczego oraz mieszkalnego znajdujących się również na terenie posesji.



Działania zastępów polegały na podaniu 3 prądów wody w natarciu oraz jednego w obronie budynków zagrożonych i podawane były do czasu opanowania pożaru, po czym przystąpiono do wykonywania niezbędnych prac rozbiórkowych i zabezpieczających pogorzeliisk. W trwających prawie 5 godzin działaniach udział brało 9 zastępów PSP i OSP oraz 47 strażaków.

### **3.2 Szkolenie i doskonalenie zawodowe strażaków**

Doskonalenie zawodowe w roku 2020 w JRG Chojnice zostało w znacznym stopniu ograniczone przez obostrzenia wprowadzone przez KG i KW PSP w związku z zagrożeniem wirusem Sars-Cov-2 wywołującego chorobę COVID-19. Wprowadzone restrykcje ograniczały do niezbędnego minimum lub w pewnych okresach roku zakazywały między innymi przeprowadzania ćwiczeń na obiektach, zapoznawania się z obiektami budowlanymi lub innymi zajęciami w terenie o podobnym charakterze, innych ćwiczeń zgrzewających przeprowadzanych w ramach WOO i COO oraz innych form doskonalenia zawodowego organizowanych przez ośrodki szkolenia oraz inne jednostki organizacyjne PSP. Ponadto wprowadzone obostrzenia spowodowały, iż strażacy JRG brali ograniczony udział w zawodach sportowych i innych cyklicznych rozgrywkach w różnych dyscyplinach sportu zarówno na poziomie wojewódzkim, krajowym i indywidualnie.

Dlatego też proces szkolenia prowadzony był głównie w siedzibie JRG i odbywał się w formie zajęć teoretycznych oraz poprzedzonych instruktażem ćwiczeń ze sprzętem jak również zajęć z wychowania fizycznego.

Szkolenie teoretyczne jak i praktyczne strażaków JRG w ramach doskonalenia zawodowego przeprowadzono zgodnie z zatwierdzonymi przez Komendanta Powiatowego PSP w Chojnicach:

- Rocznym ramowym planem doskonalenia zawodowego jednostki ratowniczo-gaśniczej obejmującej również roczny plan ćwiczeń na obiektach;
- Miesięcznymi planami doskonalenia zawodowego jednostki ratowniczo-gaśniczej.

Doskonalenie w ramach powyższych wytycznych przewidywało odbycie łącznie 1287 godzin, gdzie na poszczególne bloki tematyczne przypadła następująca ich liczba:

- |  |           |
|--|-----------|
| • Sprzęt do działań ratowniczo-gaśniczych (SDRG)   | 108 godz. |
| • Ratownictwo medyczne (KPP)   | 108 godz. |
| • Ratownictwo techniczne (RT)  | 108 godz. |
| • Ratownictwo chemiczne i ekologiczne (CHEKO)  | 108 godz. |
| • Ratownictwo wodne - w tym lodowe (ROW)   | 72 godz.  |
| • Ratownictwo wysokościowe (RWZP)  | 108 godz. |
| • Działania poszukiwawczo-ratownicze (DPRP)  | 108 godz. |
| • Taktyka zwalczania pożarów (TZP)   | 108 godz. |
| • Ćwiczenia na obiektach (ĆO)  | 81 godz.  |
| • Wychowanie fizyczne (W-F)  | 324 godz. |
| • Inne (dopuszcza się inny obszar/obszary doskonalenia zawodowego w zależności od potrzeb JRG np. Służba w PSP, Zagadnienia BHP itp.). | 54 godz.  |

Podsumowanie ograniczonego przez pandemię rocznego cyklu szkolenia w Jednostce Ratowniczo – Gaśniczej w Chojnicach przedstawiono w niniejszym biuletynie.

### **3.3 Udział w ćwiczeniach**

W ramach doskonalenia zawodowego w roku 2020 przeprowadzone zostały ćwiczenia na obiektach dla każdej ze zmian służbowych, tak, aby każda ze zmian służbowych odbyła minimum trzy ćwiczenia na obiektach. Charakterystyka obiektów, na których miały miejsce ćwiczenia została dostosowana do tematyki przewidzianej w programie doskonalenia zawodowego i obejmowała zarówno obiekty użyteczności publicznej, produkcyjno-magazynowe oraz tereny leśne. Każdorazowo przed rozpoczęciem ćwiczeń sporządzana była dokumentacja ćwiczeń zgodnie z zasadami organizacji doskonalenia zawodowego w PSP oraz przesyłana do KW PSP w wymaganym terminie. Poniżej przedstawiono krótką charakterystykę poszczególnych ćwiczeń.

#### **Centrum Handlowe Stary Spichlerz**

Dnia 25 lutego 2020 roku odbyły się ćwiczenia w Centrum Handlowym Stary Spichlerz znajdującym się w Chojnicach przy ul. Młyńskiej. Głównym celem było doskonalenie taktyki prowadzenia działań ratowniczo – gaśniczych podczas pożarów obiektów użyteczności publicznej jakim jest centrum handlowo – usługowe. Zgodnie ze scenariuszem ćwiczeń, pożar powstał w pomieszczeniu socjalnym na I piętrze budynku. Po zauważeniu pożaru zarządzona zostaje ewakuacja wszystkich



pracowników i znajdujących się w Centrum klientów do miejsca zbiórki. Po dojeździe pierwszych zastępów okazuje się, że pomimo przeprowadzonej ewakuacji brakuje kilku pracowników z poszczególnych lokali wynajmowanych przez różne podmioty gospodarcze.

W ćwiczeniach udział wzięły następujące siły i środki:

- JRG Chojnice – GBA 2,5/25;
- JRG Chojnice – GCBA 8/50;
- JRG Chojnice – SHD 25;
- JRG Chojnice – SLRR;
- OSP Chojnice – GBA 3/16;
- OSP Doręgowice – GCBA 5/24.

### **Nadleśnictwo Rytel, Leśnictwo Kosowa Niwa**

Ćwiczenia na obszarach leśnych wchodzących w skład Nadleśnictwa Rytel odbyły się 24 czerwca 2020 roku, a ich celem głównym było doskonalenie zasad taktyki działań gaśniczych podczas dużych pożarów na obszarach leśnych z uwzględnieniem organizacji systemu dostarczania wody na duże odległości metodą przetłaczania oraz przepompowywania z wykorzystaniem przenośnego zbiornika na wodę. Zgodnie ze scenariuszem ćwiczeń Obserwator PAD przy Nadleśnictwie Rytel poprzez kamerę zainstalowaną na punkcie obserwacyjnym Żukowo zauważa dym nad lasem w rejonie jeziora Śpiewnik, gdzie znajdują się tereny leśne wchodzące w skład Leśnictwa Kosowa Niwa. PAD lokalizuje miejsce pożaru a następnie powiadamia SKKP PSP w Chojnicach. Dyżurny SKKP dysponuje do działań ratowniczo-gaśniczych siły i środki jednostek ochrony przeciwpożarowej z terenu powiatu chojnickiego, przewidziane w rozkazie do ćwiczeń.

W ćwiczeniach udział wzięły następujące siły i środki:

- JRG Chojnice – GBA 2,5/25;
- JRG Chojnice – GCBA 8/50;
- JRG Chojnice – SLRR;
- JRG Chojnice – Przyczepa P3;
- OSP KSRG Rytel – GBA 3/16;
- Pluton WOO Pożar Chojnice:
  - JRG Chojnice – SLRR;
  - OSP KSRG Brusy – GBA 4/16;
  - OSP KSRG Czersk – GCBA 7/52;
  - OSP KSRG Charzykowy – GCBA 5/42.

### **Zgromadzenie Sióstr Franciszkanek od Pokuty i Miłości Chrześcijańskiej**

Dnia 8 sierpnia 2020 roku przeprowadzone zostały ćwiczenia na obiektach Zgromadzenia Sióstr Franciszkanek od Pokuty i Miłości Chrześcijańskiej w Orliku, których głównym celem było wypracowanie możliwości rozwinięć taktycznych z uwzględnieniem organizacji różnych form zaopatrzenia wodnego w przypadku pożaru wskazanego obiektu sakralnego. Zgodnie ze scenariuszem ćwiczeń wybuchł w pomieszczeniu gospodarczym w piwnicy budynku prowincjonalnego, po zauważeniu którego zarządzona zostaje ewakuacja wszystkich sióstr zakonnych z rejonu pożaru do miejsca zbiórki.



Po dojeździe pierwszych zastępów okazuje się, że pomimo przeprowadzonej ewakuacji brakuje kilku sióstr, które pracowały w rejonie pożaru, pożar szybko się rozprzestrzenił i stwarza zagrożenie dla kaplicy klasztornej.

W ćwiczeniach udział wzięły następujące siły i środki:

- JRG Chojnice – SLRR;
- JRG Chojnice – GCBA 8/50;
- OSP KSRG Brusy – GBA 4/16;
- OSP KSRG Brusy – GCBA 5/24;
- OSP KSRG Leśno – GCBA 5/32;
- OSP Lubnia – GCBA 5/32;
- OSP Czapiewice – GLAM 0.8/8+8.

### **Schneider&Dalecki Tooling Development Sp. z o. o.**

Ćwiczenia na terenie zakładu Schneider&Dalecki Tooling Development Sp. z o. o. ul. 18 Pułku Ułanów Pomorskich w Krojantach produkującego elementy z tworzyw sztucznych odbyły się w dniu 27 sierpnia 2020 r. Głównym celem ćwiczeń było doskonalenie taktyki działań ratowniczo – gaśniczych podczas zdarzeń w zakładzie produkującym elementy z tworzyw sztucznych. Zgodnie ze scenariuszem ćwiczeń dochodzi do pożaru na hali montażu zakładu produkującego elementy z tworzyw sztucznych, po zauważeniu którego zarządzona zostaje ewakuacja wszystkich pracowników z rejonu pożaru do miejsca zbiórki. Po dojeździe pierwszych zastępów okazuje się, że pomimo przeprowadzonej ewakuacji brakuje kilku pracowników, którzy znajdowali się w hali montażowej, pożar szybko się rozprzestrzenił i stwarza zagrożenie dla pozostałych budynków znajdujących się na terenie zakładu.

W ćwiczeniach udział wzięły następujące siły i środki:

- JRG Chojnice – GBA 2,5/25;
- JRG Chojnice – GCBA 8/50;
- JRG Chojnice – SLRR;
- OSP Kłodawa – GLM 8;
- OSP Nowa Cerkiew – GLM 8.

### **3.4 Wychowanie fizyczne i sport**

Wychowanie fizyczne i sport w KP PSP w Chojnicach jest ważną częścią doskonalenia zawodowego funkcjonariuszy. Odgrywa istotną rolę w procesach wychowania i szkolenia w zakresie podnoszenia sprawności fizycznej. W tym celu zorganizowano i zaplanowano zajęcia sportowe w formie gier zespołowych, takich jak: siatkówka i piłka nożna oraz ćwiczenia ogólnorozwojowe w posiadanej przez KP PSP Chojnice siłowni.

Strażacy JRG Chojnice w roku 2020 brali udział w wymienionych poniżej rozgrywkach w różnych dyscyplinach sportu na szczeblu wojewódzkim oraz krajowym, jak również w zawodach indywidualnych:

- IX Pomorski Bieg Strażaków zorganizowany w dniu 16.02.2020 r.;
- Turniej Tenisa Stołowego Służb Mundurowych o Puchar Komendanta Miejskiego PSP w Elblągu zorganizowanym w dniu 28.02.2020 r. w Elblągu;
- Zgrupowanie treningowe w Charzykowach w związku z przygotowaniem do XXXVII Mistrzostw Polski Strażaków PSP w tenisie stołowym w dniach od 24.02.2020r. do 28.02.2020 r.

## 4. Działalność operacyjna

### 4.1 Analiza całościowa

Ilość zdarzeń zarejestrowanych przez KPPSP Chojnice.

Rodzaj zdarzenia	rok 2015	rok 2016	rok 2017	rok 2018	rok 2019	rok 2020
Pożary	229	213	183	258	194	210
Miejscowe zagrożenia	910	888	2099	1045	908	1021
Alarmy fałszywe	67	55	62	45	69	54
<b>Razem</b>	<b>1206</b>	<b>1156</b>	<b>2344</b>	<b>1348</b>	<b>1171</b>	<b>1285</b>

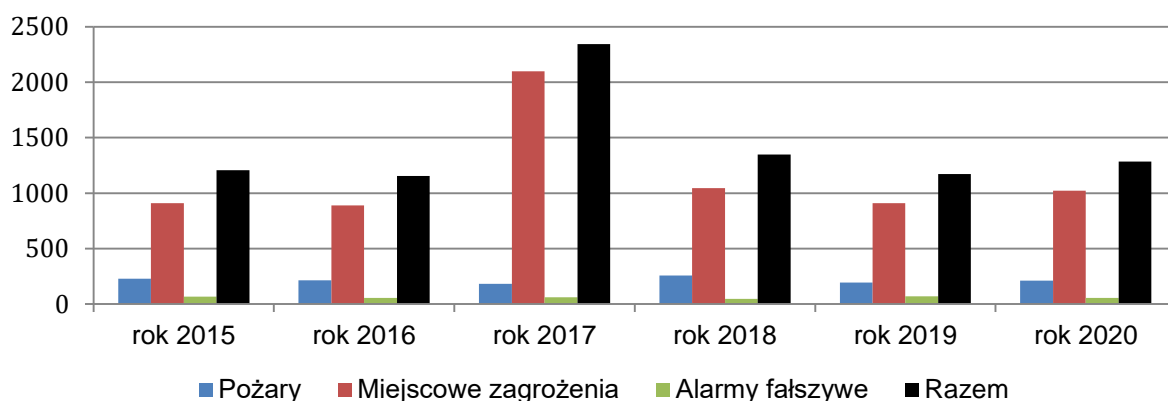


Tabela: Ilość zdarzeń na terenie powiatu w rozbiu na gminy w latach 2019-2020

	RODZAJ ZDARZENIA							
	Ogółem zdarzeń		Pożary		Miejsc. zagrożenia		Alarmy fałszywe	
Powiat/Gmina	2019	2020	2019	2020	2019	2020	2019	2020
chojnicki	1171	1285	194	210	908	1021	69	54
Brusy	144	157	27	42	112	107	5	8
m. Chojnice	498	477	63	67	401	382	34	28
Chojnice	276	344	38	45	219	291	19	8
Czersk	229	267	64	51	154	206	11	10
Konarzyny	24	40	2	5	22	35	0	0
Powiat	1171	1285	194	210	908	1021	69	54
Wzrost [%]	9,70%		8,20%		12,40%		-21,70%	

procentowy udział zdarzeń w rozliczeniu na gminy

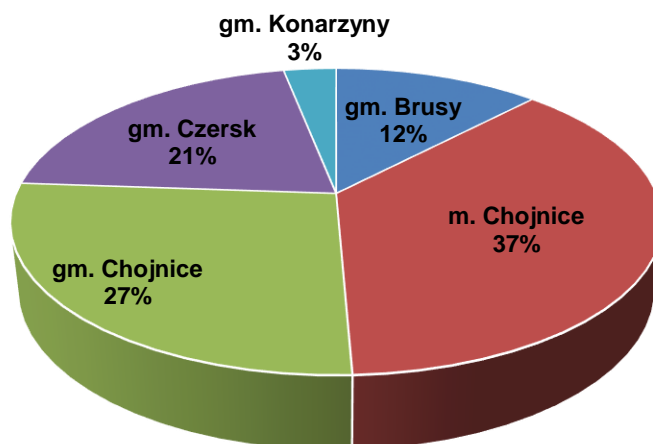
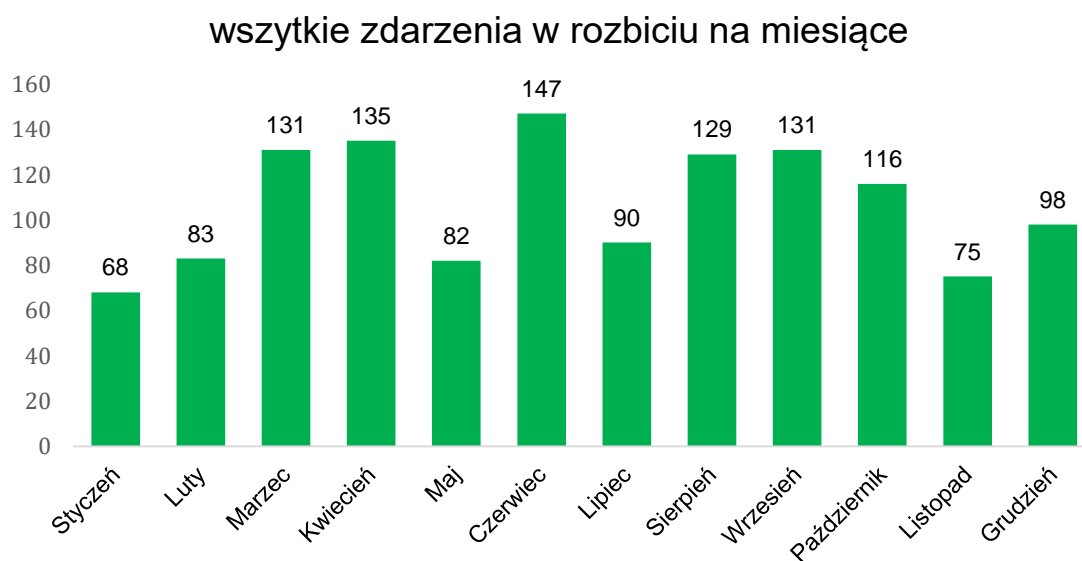


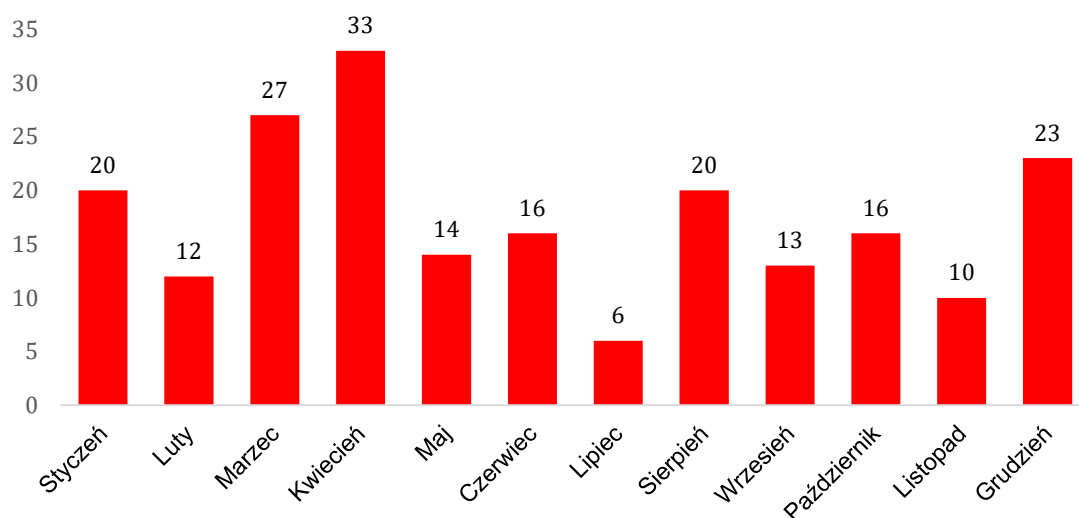
Tabela: Ofiary śmiertelne i ranni w zdarzeniach

rok	Ofiary śmiertelne inne		Ofiary śmiertelne dzieci		ranni inni		ranne dzieci	
	2019	2020	2019	2020	2019	2020	2019	2020
pożary	1	3	0	0	6	31	0	1
miejscowe zagrożenia	16	16	0	0	240	187	35	18
Razem	17	19	0	0	246	218	35	19

Wykresy: Rozkład zdarzeń na poszczególne miesiące:



### pożary w rozbięciu na miesiące



### miejsce zagrożenia w rozbięciu na miesiące

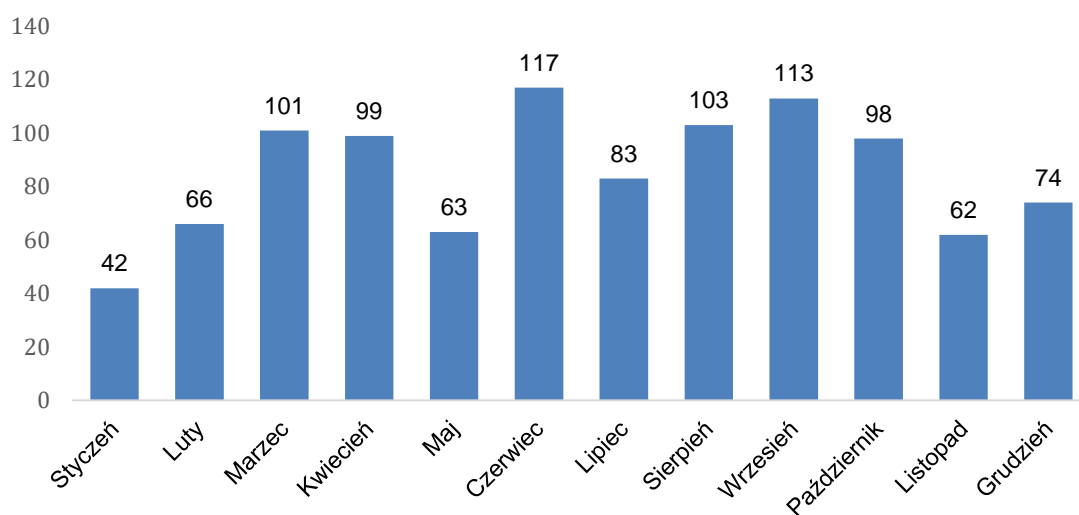


Tabela: Pożary w rozbięciu na kod obiektu

Pożary w rozbięciu na kod obiektu		
Kod obiektu	rok 2019	rok 2020
Obiekty użyteczności publicznej	2	5
Obiekty mieszkalne	72	76
Obiekty produkcyjne	5	12
Obiekty magazynowe	0	1
Środki transportu	17	24
Lasy (państwowe i prywatne)	11	12
Uprawy, rolnictwo	22	32
Inne obiekty	65	48
<b>RAZEM:</b>	<b>194</b>	<b>210</b>

Tabela: Miejscowe zagrożenia w rozbiciu na kod obiektu

miejscowe zagrożenia w rozbiciu na kod obiektu		
Kod obiektu	rok 2019	rok 2020
Obiekty użyteczności publicznej	87	108
Obiekty mieszkalne	277	258
Obiekty produkcyjne	16	18
Obiekty magazynowe	1	3
Środki transportu	228	188
Lasy (państwowe i prywatne)	3	9
Uprawy, rolnictwo	11	10
Inne obiekty	285	427
<b>RAZEM:</b>	<b>908</b>	<b>1021</b>

Tabela: Czas interwencji

Nazwa	Rok	RAZEM	do 30 min.	od 31 do 60 min.	od 61 do 120 min.	od 121 do 240 min.	od 241 do 720 min.	do 1 dnia	powyżej
<b>POŻARY</b>									
Liczba zdarzeń	2020	210	25	79	77	23	5	1	0
[%]	-	100	11,9	37,62	36,67	10,95	2,38	0,48	0
Liczba zdarzeń	2019	194	40	70	61	21	2	0	0
[%]	-	100	20,62	36,08	31,44	10,82	1,03	0	0
<b>MIEJSCOWE ZAGROŻENIA</b>									
Liczba zdarzeń	2020	1021	193	336	274	170	48	0	0
[%]	-	100	18,9	32,91	26,84	16,65	4,7	0	0
Liczba zdarzeń	2019	908	217	307	246	109	27	1	1
[%]	-	100	23,9	33,81	27,09	12	2,97	0,11	0,11



## 5. Współpraca z Jednostkami Ochotniczych Straży Pożarnych

### 5.1 Udział OSP w działaniach w 2020 r.

Jednostka	KSRG	P	MZ	AF	PZR	Razem
OSP Będźmierowice	NIE	6	3	0	0	9
<b>OSP Brusy</b>	<b>TAK</b>	<b>36</b>	<b>71</b>	<b>4</b>	<b>0</b>	<b>111</b>
<b>OSP Charzykowy</b>	<b>TAK</b>	<b>25</b>	<b>143</b>	<b>4</b>	<b>14</b>	<b>186</b>
OSP Chojnice	NIE	15	138	1	34	188
OSP Ciechocin	NIE	1	1	0	0	2
OSP Czapiewice	NIE	2	1	0	0	3
OSP Czarniż	NIE	0	3	0	0	3
OSP Czarnowo	NIE	6	0	0	0	6
<b>OSP Czersk</b>	<b>TAK</b>	<b>42</b>	<b>129</b>	<b>5</b>	<b>0</b>	<b>176</b>
OSP Czyczkowy	NIE	7	11	0	0	18
OSP Doręgowice	NIE	11	17	1	0	29
OSP Gotelp	NIE	4	2	0	0	6
OSP Kłodawa	NIE	3	21	0	0	24
<b>OSP Konarzyny</b>	<b>TAK</b>	<b>7</b>	<b>43</b>	<b>0</b>	<b>0</b>	<b>50</b>
OSP Kosobudy	NIE	2	9	0	0	11
OSP Krzyż	NIE	0	5	0	0	5
<b>OSP Leśno</b>	<b>TAK</b>	<b>17</b>	<b>25</b>	<b>3</b>	<b>0</b>	<b>45</b>
OSP Lichnowy	NIE	2	11	1	0	14
OSP Lubnia	NIE	15	22	1	0	38
OSP Łąg	NIE	6	23	2	0	31
OSP Malachin	NIE	2	7	0	0	9
OSP Małe Chełmy	NIE	1	1	0	0	2
OSP Męcikał	NIE	7	15	0	0	22
OSP Mokre	NIE	0	5	0	0	5
OSP Nowa Cerkiew	NIE	5	49	3	0	57
OSP Nowe Ostrowite	NIE	0	8	0	0	8
OSP Odry	NIE	3	8	0	0	11
<b>OSP Ogorzeliny</b>	<b>TAK</b>	<b>19</b>	<b>27</b>	<b>1</b>	<b>5</b>	<b>52</b>
OSP Ostrowite Wieś	NIE	1	3	0	0	4
OSP Pawłowo	NIE	5	24	0	0	29
<b>OSP Ryteł</b>	<b>TAK</b>	<b>12</b>	<b>35</b>	<b>4</b>	<b>3</b>	<b>54</b>
OSP Silno	NIE	1	8	0	0	9
OSP Sławęcín	NIE	1	5	0	0	6
OSP Stare Prusy	NIE	1	14	0	0	15
<b>OSP Swornegacie</b>	<b>TAK</b>	<b>7</b>	<b>29</b>	<b>0</b>	<b>0</b>	<b>36</b>
OSP Wieck	NIE	2	3	0	0	5
OSP Zalesie	NIE	2	0	0	0	2
OSP Zapędowo	NIE	1	8	0	0	9
OSP Złe Mięso	NIE	3	9	1	0	13

(uwzględniono wyjazdy poza teren powiatu chojnickiego, uwzględniono przedysponowanie jednostek, nie uwzględniono zawrócenia z trasy)

**P** – Pożar, **MZ** - Miejscowe zagrożenie, **AF** - Alarm fałszywy

**PZR** - Przekazanie na zabezpieczenie rejonu

## 5.2 Szkolenia OSP

### 1) Szkolenie podstawowe

W zakresie działalności szkoleniowej strażaków jednostek OSP powiatu chojnickiego przeprowadzono szkolenie podstawowe strażaków ratowników ochotniczych straży pożarnych prowadzone w okresie od 16 marca 2020 r. do 11 października 2020 r. W związku z reżimem sanitarnym, szkolonych podzielono na dwie odrębne grupy. Szkolenie ukończyło łącznie 30 absolwentów (KSRG:16, spoza KSRG:14)

- Gmina Chojnice: 15 (KSRG:9, spoza KSRG:6)

OSP Charzykowy – 7 Druhów

OSP Ogorzeliny – 1 Druh

OSP Swornegacie – 1 Druh

OSP Nowa Cerkiew – 3 Druhów

OSP Ostrowite – 2 Druhów

OSP Kłodawa – 1 Druh

- Gmina Czersk: (KSRG:4, spoza KSRG:2)

OSP Rytel – 4 Druhów

OSP Zapędowo – 2 Druhów

- Gmina Konarzyny: (KSRG:3)

OSP Konarzyny – 3 Druhów

- Gmina Brusy: 4 (spoza KSRG:4)

OSP Męcikał – 3 Druhów

OSP Kosobudy – 1 Druh

- Miasto Chojnice: (spoza KSRG:2)

OSP Chojnice – 2 Druhów

2) „Szkolenie z ratownictwa wysokościowego realizowanego przez KSRG w zakresie podstawowym” przeprowadzono w dniach od 05 września 2020 roku do 07 września 2020 roku. Szkolenie organizowane było przez Komendę Wojewódzką PSP w Gdańsku - Ośrodek Szkolenia w Słupsku. Liczba absolwentów: 12. Szkolenie oparte było na „Programie szkolenia z ratownictwa wysokościowego realizowanego przez KSRG w zakresie podstawowym”.

3) Ponadto członkowie Ochotniczych Straży Pożarnych z terenu powiatu chojnickiego uczestniczyli w ćwiczeniach taktyczno-bojowych organizowanych przez tutejszą Komendę.

## 5.3 Udział w zebraniach sprawozdawczych OSP

W pierwszym kwartale 2020 roku odbywały się zebrania sprawozdawcze w jednostkach OSP powiatu chojnickiego. Z uwagi na zagrożenie epidemiczne nie uczestniczono we wszystkich zebraniach sprawozdawczych. Udział w zebraniach

zapewnili funkcjonariusze komendy - Komendant Powiatowy, Zastępca Komendanta Powiatowego lub Naczelnik Wydziału Operacyjno - Kontrolno - Rozpoznawczego.

Współpraca z Ochotniczymi Strażami Pożarniczymi obejmowała również bieżącą aktualizację danych, przede wszystkim z zakresu wyszkolenia i wyposażenia.

#### 5.4 Dofinansowanie jednostek OSP

W roku 2020 jednostki Ochotniczej Straży Pożarnej z terenu powiatu chojnickiego otrzymały dofinansowanie na realizację następujących zadań publicznych

**Dotacja dla krajowego systemu ratowniczo-gaśniczego: „Zapewnienie gotowości bojowej jednostki ochrony przeciwpożarowej włączonej do krajowego systemu ratowniczo-gaśniczego”.**

Jednostka	Asortyment	Ilość	Dotacja budżet	Dotacja rezerwa	Suma na jednostkę
OSP Ogorzeliny	hełm strażacki	6	5 000,00 zł	---	5 000,00 zł
OSP Czersk	ubranie specjalne	1	5 100,00 zł	---	10 100,00 zł
OSP Czersk	ubranie specjalne	1	---	5 000,00 zł	
OSP Rytel	podpory stabilizujące	1	2 122,00 zł	---	5 052,00 zł
OSP Rytel	podpory stabilizujące	1	- zł	1 113,00 zł	
OSP Rytel	rękawice specjalne	6	800,00 zł	---	
OSP Rytel	podpinka linkowa	10	---	356,00 zł	
OSP Rytel	pas strażacki z zatrzaśnikiem	3	---	661,00 zł	
OSP Brusy	radiotelefon	3	---	3 180,00 zł	5019,00 zł
OSP Brusy	rękawice specjalne	15	1 839,00 zł	---	
OSP Konarzyny	ubranie specjalne	2	5 000,00 zł	---	5000,00 zł

Łącznie: 30 171,00 zł

## **Zakup samochodów ratowniczo-gaśniczych**

### **OSP Charzykowy - średni samochód ratowniczo – gaśniczy**

Montaż finansowy:

dotacja KSRG - **380 000,00 zł**

w związku Art. 38 ustawy o ochronie przeciwpożarowej – **150 000,00 zł**

gmina – **250 000,00 zł**

powiat – **10 000 zł**

środki własne jednostki – **40 zł**

inne (Nadleśnictwo Rytel) – **7 000 zł**

Łączna wartość – **797 040,00 zł**

### **OSP Leśno - średni samochód ratowniczo – gaśniczy**

Montaż finansowy:

NFOŚiGW/WFOŚiGW - **185 000,00 zł**

Dotacja KSRG - **225 000,00 zł**

w związku Art. 38 ustawy o ochronie przeciwpożarowej - **140 000,00 zł**

gmina - **301 000,00 zł**

powiat - **10 000,00 zł**

Łączna wartość - **861 000,00 zł**

### **OSP Brusy (bitwa o wozy - II Edycja) - średni samochód ratowniczo – gaśniczy**

NFOŚiGW/WFOŚiGW – **400 000,00 zł**

dotacja KSRG – **400 000,00 zł**

gmina – **104 388,00 zł**

powiat – **25 000,00 zł**

Łączna wartość – **929 388,00 zł**

Udzielona dotacja na samochody pożarnicze z budżetu państwa (KSRG, N/WFOŚiGW, art.38) : **1 880 000,00 zł**

**Dotacja dla jednostek spoza krajowego systemu ratowniczo-gaśniczego-  
dotacja MSWiA: „Przygotowanie jednostek ochotniczych straży pożarnych do  
działań ratowniczo-gaśniczych”;**

1. **OSP Grupa Ratownictwa Specjalistycznego GPR 99 SAR Niezychowice**  
hełm strażacki - 5 szt. - **3 118,00 zł**
2. **OSP Mokre** pompa do wody zanieczyszczonej o wydajności min. 1000  
dm<sup>3</sup>/min z kompletem węży 1szt. (zakup inwestycyjny) - **8 000,00 zł**
3. **OSP Zapędowo** - opryskiwacz plecakowy 2 szt. - **1 080,00 zł**
4. **OSP Odry** - opryskiwacz plecakowy 3 szt. - **1 620,00 zł**
5. **OSP Chojnice** hełm strażacki 2 szt. - **2 372,00 zł**
6. **OSP Lubnia** rękawice specjalne 11 par - **2 720,00 zł**

7. **OSP Czyczkowy** - rękawice specjalne 8 par, linka strażacka 1 szt., przedłużacz na zwijadle 1 szt., wąż tłoczny 8 szt. - **3 988,00 zł**
8. **OSP Męcikał** wąż tłoczny 6 szt., rękawice specjalne 8 par - **3 123,00 zł**
9. **OSP Silno** motopompa pożarnicza 1 szt. (zakup inwestycyjny) - **20 000,00 zł**
10. **OSP Będźmierowice** (remont) - wymiana bramy garażowej - **15 307,00 zł**
11. **OSP Pawłowo** - wąż tłoczny 9 szt. - **2 900,00 zł**
12. **OSP Czapiewice** - wąż tłoczny 20 szt. - **3 803,00 zł**
13. **OSP Kosobudy** remont strażnic - wymiana bramy garażowej - **15 000,00 zł**

Łącznie otrzymana dotacja na realizację w/w zadania publicznego dla powiatu chojnickiego wyniosła: **83 031,00 zł.**

**W związku z zagrożeniem epidemicznym odstąpiono od organizacji obozów młodzieżowych drużyn pożarniczych. W związku z tym dodatkową dotację w ramach dotacji MSWiA dla jednostek Ochotniczych Straży Pożarnych w 2020 r. - zwiększenie limitu dotacji otrzymały jednostki:**

1. **OSP Chojnice** (sygnalizator bezruchu) – **4 000,00 zł**
2. **OSP Kosobudy** (zakup sprzętu i wyposażenia do organizacji zawodów Młodzieżowych Drużyn Pożarniczych wg regulaminu CTIF. ) – **6 000,00 zł**

**Łącznie – 10 000,00 zł.**

**Dotacja ze środków będących w dyspozycji Komendanta Głównego PSP rozporządzenie Ministra Spraw Wewnętrznych i Administracji z dnia 30 czerwca 2017 roku w sprawie rozdziału środków finansowych przeznaczonych wyłącznie na cele ochrony przeciwpożarowej**

Komendant Główny Państwowej Straży Pożarnej przyznał środki finansowe na budowę strażnicy:

- Dla OSP Leśno w wysokości 150 000,00 zł
- Dla OSP Krzyż w wysokości 100 000,00 zł.

**Dotacja Wojewódzkiego Funduszu Ochrony Środowiska i Gospodarki Wodnej w Gdańsku z ramach**

Program priorytetowy Narodowego Funduszu Ochrony Środowiska i Gospodarki Wodnej (zwany dalej „NFOŚiGW”) pod nazwą „Ogólnopolski program finansowania służb ratowniczych. Cześć 2) Dofinansowanie zakupu sprzętu i wyposażenia jednostek Ochotniczych Straży Pożarnych”

*Konkurs pod nazwą „FLOREK – wsparcie dla OSP”.*



JEDNOSTKA	DOTACJA NA JEDNOSTKĘ	ASORTYMENT	ILOŚĆ
Charzykowy	8 800,00 zł	Aparat powietrzny nadciśnieniowy	2
Chojnice	6 250,00 zł	Wentylator oddymiający	1
Czersk	8 400,00 zł	spalinowy opryskiwacz plecakowy	2
		podpora stabilizująca	2
		megafon	1
		zabezpieczenie przed uruchomieniem poduszki AIRBAG	1
Łąg	6 000,00 zł	aparat powietrzny nadciśnieniowy	1
		butla do aparatu powietrznego	1
		maska do aparatu powietrznego wraz z pokrowcem	1
		sygnalizator bezruchu	1
Ogorzeliny	12 600,00 zł	Sprzęt do oświetlenia terenu akcji	1
		Ubranie specjalne	5
Rytel	12 500,00 zł	Pompa do wody zanieczyszczonej z kompletem węży ssawnych	1
		Wąż tłoczny	1
Złe Mięso	7 000,00 zł	Drabina przenośna ratownicza	1
		detektor do pomiaru stężeń tlenu i dwutlenku węgla	1
Brusy	15 628,00 zł	rozdzielacz	2
		wąż tłoczny	20
		butla do aparatu powietrznego	4

Łączna wartość udzielonych dotacji z budżetu państwa (KSRG, Art 38, N/WFOŚiGW, MSWiA) to **2 330 380,00 zł**

## 5.5 Przekazany sprzęt, materiały i wyposażenie do OSP

Ważnym aspektem dla jednostki Państwowej Straży Pożarnej w Chojnicach jest współpraca z jednostkami Ochotniczych Straży Pożarnych w związku z tym przekazano następujące neutralizatory i wyposażenie:

Sorbent do usuwania substancji ropopochodnych z powierzchni dróg:

Jednostka OSP	Ilość worków (20 kg)	Dyspergent (litry)
Charzykowy	15	0
Konarzyny	4	0
Chojnice	2	20
Sławęcín	2	0
Nowa Cerkiew	2	20
Pawłowo	3	0
Doręgowice	3	0
Czyczkowy	2	0
Łąg	2	0

Sprzęt specjalistyczny:

Jednostka OSP	Nazwa sprzętu
OSP Męcikał	Narzędzia hydrauliczne Holmatro w postaci: rozpieracz kolumnowy, wąż hydrauliczny, rozpieracz ramieniowy z łańcuchami, nożyce hydrauliczne
OSP Chojnice	Narzędzia hydrauliczne Holmatro w postaci: mininożyce do cięcia pedałów, wyważacz do drzwi z pompą i wężem
OSP Konarzyny	Zespół prądotwórczy z szafą samoczynnego załączania rezerwy.



## 6. Działania kontrolno – rozpoznawcze

Wydział operacyjno-kontrolno-rozpoznawczy w Komendzie Powiatowej Państwowej Straży Pożarnej w Chojnicach realizując zadania z zakresu kontrolno-rozpoznawczego przeprowadził na terenie powiatu chojnickiego w 2020 roku ogółem 84 kontrole, w tym:

- 50 kontroli podstawowych,
- 5 kontroli sprawdzających,
- 25 kontroli w zakresie oceny zgodności wykonania obiektu budowlanego z projektem budowlanym.

Skontrolowano łącznie 134 obiektów, w tym w 42 stwierdzono nieprawidłowości z zakresu przestrzegania przepisów ppoż. W trakcie 34 kontroli stwierdzono 97 nieprawidłowości. Część uchybień została usunięta w trakcie kontroli lub trwającego postępowania administracyjnego.

W związku ze stwierdzeniem nieprawidłowości wydano 8 decyzji administracyjnych nakazujących usunięcie uchybień.

Podczas prowadzonych czynności kontrolno-rozpoznawczych, także w ramach ćwiczeń taktycznych Jednostki Ratowniczo Gaśniczej, odbyły się praktyczne sprawdzenia warunków ewakuacji z uwzględnieniem sposobów postępowania na wypadek powstania pożaru lub innego miejscowego zagrożenia. W ćwiczeniach uwzględniono działanie zastosowanych w budynkach urządzenia przeciwpożarowe, sprawdzono możliwość prowadzenia działań przez jednostki ochrony przeciwpożarowej, w tym dostęp i dojazd oraz zaopatrzenie w wodę do zewnętrznego gaszenia pożaru.

### 6.1 Czynności kontrolno-rozpoznawcze na podstawie ustawy Prawo Budowlane

W 2020 roku do tut. komendy wpłynęło 100 wniosków o zajęcie stanowiska w sprawie oceny zgodności wykonania obiektu z projektem budowlanym w ramach oddania do użytkowania budynków w myśl art. 56 ustawy Prawo Budowlane oraz obowiązku powiadomienia Państwowej Straży Pożarnej o rozpoczęciu eksploatacji instalacji fotowoltaicznej o mocy powyżej 6,5 kW na podstawie art. 29 ust. 4 pkt. 3 lit. c), w trybie art. 56 ust. 1a ustawy Prawo Budowlane. W związku z powyższym prowadzono 25 postępowań, w wyniku których stwierdzono:

- 7 przypadki wykonania obiektów niezgodnie z dokumentacją budowlaną,
- 3 przypadków obiektów w stosunku do których wniesiono uwagi w zakresie zgodności z przepisami przeciwpożarowymi.

### 6.2 Czynności kontrolno-rozpoznawcze na podstawie ustawy o odpadach

W 2020 roku do tut. komendy wpłynęło 12 wniosków o uzgodnienie Operatu Przeciwożarowego w zakresie warunków ochrony przeciwpożarowej dla miejsc i sposobu składowania, wytwarzania i magazynowania odpadów, w związku z działalnością przedsiębiorstw. W odniesieniu do ww. wniosków wydano 12 Postanowień Komendanta Powiatowego w sprawie uzgodnienia warunków ochrony przeciwpożarowej w Operatach Przeciwożarowych.

Przeprowadzono również 14 kontroli miejsc składowania, wytwarzania, przetwarzania i magazynowania odpadów w związku z wnioskami o przeprowadzenie

kontroli, które wpłynęły od organów wydających decyzje pozwolenia na zbieranie, przetwarzanie i magazynowanie odpadów.

### **6.3 Zakłady o zwiększonym ryzyku wystąpienia poważnej awarii przemysłowej**

Na terenie powiatu chojnickiego znajduje się jeden zakład zawierający substancje niebezpieczne w ilościach kwalifikujących go do grupy zakładów o zwiększonym ryzyku (ZZR) wystąpienia poważnej awarii przemysłowej. Jest to Punkt dystrybucji gazu płynnego ROMGAZ RS Sp. z o.o., sp. k., Konarzynki 19 gm. Konarzyny. W 2020 roku zakład był objęty czynnościami kontrolno-rozpoznawczymi.

### **6.4 Wypoczynek dzieci i młodzieży**

Kolejnym zadaniem zleconym przez Komendę Główną Państwowej Straży Pożarnej w 2020 r. było wzmoczenie nadzoru nad letnim wypoczynkiem dzieci i młodzieży w zakresie ochrony przeciwpożarowej ze szczególnym uwzględnieniem obozów harcerskich. Do szczegółowych zadań wydziału należało:

- kontrola oraz wydawanie opinii dotyczącej letniego wypoczynku,
- uzgadnianie listy zgłoszonych wypoczynków do tutejszej komendy z Kuratorium Oświaty w Gdańsku w celu stworzenia pełnego wykazu organizowanych turnusów wypoczynku na terenie powiatu,
- po rozpoczęciu turnusów przeprowadzenie na terenie obozowiska szkoleń dla uczestników wypoczynku, w zakresie ochrony przeciwpożarowej i zasad bezpieczeństwa,
- organizacja łączności radiowej pomiędzy obozowiskami a służbą dyżurną stanowisk kierowania,
- bieżące informowanie obozowisk o otrzymanych ostrzeżeniach meteorologicznych przez służbę dyżurną stanowiska kierowania,
- uwzględnienie w analizach zagrożeń i zabezpieczenia operacyjnego sezonowego zwiększenia zagrożenia w związku z organizacją miejsc wypoczynku dzieci i młodzieży, w tym w formie obozów namiotowych.

W wyniku w/w zadań wydano 6 opinii dotyczące letniego wypoczynku dzieci i młodzieży oraz organizacji harcerskich.

### **6.5 Prewencja społeczna**

- **pożary traw**

Od marca 2020 r. realizowano założenia kolejnej edycji ogólnopolskiej kampanii społecznej „Stop pożarom traw” Komendy Głównej Państwowej Straży Pożarnej oraz Ministerstwa Spraw Wewnętrznych i Administracji. Celem kampanii jest budowanie świadomości społecznej w zakresie zagrożeń pożarowych traw na łąkach i nieużytkach rolnych, informowanie o niebezpieczeństwie dla człowieka, zwierząt i środowiska naturalnego oraz ogromnych kosztach społecznych.

- **zatrucia tlenkiem węgla**

Od października 2020 r. funkcjonariusze komendy prowadzili ogólnopolską kampanię edukacyjno-informacyjną Państwowej Straży Pożarnej „Czujka na straży



Twojego bezpieczeństwa”. Celem głównym kampanii trwającej do marca 2021 r. jest zmniejszenie liczby ofiar pożarów i zatruczeń tlenkiem węgla w mieszkaniach oraz domach jednorodzinnych poprzez podniesienie poziomu wiedzy na temat: zagrożeń związanych z pożarem, z emisją tlenku węgla oraz zapewnienia właściwej ewakuacji oraz sposobów powiadamiania służb ratowniczych. Kampania skierowana do społeczeństwa, m.in. do dzieci i młodzieży oraz do seniorów składa się z kilku obszarów m.in.: edukacji, informacji i promocji (źródło KG PSP).

Przy współpracy z Miejskim Ośrodkiem Pomocy Społecznej w Chojnicach oraz Strażą Miejską w Chojnicach realizowano program ochrony mieszkańców Chojnic przed zatruciem tlenkiem węgla „NIE DLA CZADU”. Celem programu było zwiększenie bezpieczeństwa określonej grupy mieszkańców miasta Chojnice poprzez zakup czujek tlenku węgla i bezpłatne zainstalowanie ich w gospodarstwach domowych oraz przeprowadzenie działań edukacyjnych. Program montażu czujek adresowany był do osób starszych, niepełnosprawnych lub będących w trudnej sytuacji materialnej, a udział w nim był dobrowolny, w oparciu o złożony wniosek.

- **„Kręci mnie bezpieczeństwo przez cały rok szkolny”**

„Kręci mnie bezpieczeństwo” to kampania społeczna rozpoczęta w 2017 r. pod patronatem Mariusza Błaszczaka Ministra Spraw Wewnętrznych i Administracji. Głównym celem akcji jest zwrócenie uwagi młodych ludzi na kwestie związane z bezpieczeństwem. W ramach kampanii funkcjonariusze służb podległych MSWiA, realizując zadania profilaktyczne, spotykają się z młodzieżą i przypominają o podstawowych zasadach bezpieczeństwa. Państwowa Straż Pożarna czynnie uczestniczy w kampanii przekazując dzieciom, młodzieży i dorosłym informacje m.in. z zakresu ochrony przeciwpożarowej, w tym bezpiecznych zasad ewakuacji oraz bezpiecznego wypoczynku nad wodą i udzielania pierwszej pomocy.

## 7. Działalność kwatermistrzowska i finansowa

W roku 2020, jak w latach poprzednich, działania samodzielnego stanowiska pracy ds. kwatermistrzowskich polegały przede wszystkim na wyposażeniu funkcjonariuszy w umundurowanie specjalne oraz środki ochrony indywidualnej, realizację zamówień publicznych z uwzględnieniem przepisów ustawy Prawo Zamówień Publicznych, wszechstronne działania na potrzeby bieżącej eksploatacji, utrzymania oraz ulepszania posiadanych nieruchomości oraz zasobów składników majątkowych.

### 7.1 Postępowania w zakresie zamówień publicznych

Zakres – Prace remontowo - budowlane

#### 1. Remont pokrycia dachowego budynku KP PSP Chojnice

W ramach zwiększenia budżetu w roku 2020 ogłoszono przetarg nieograniczony na remont pokrycia dachowego budynków KP PSP Chojnice.

Zakres robót obejmował: przygotowanie podłoża dachu z likwidacją pęcherzy, pokrycie dachu papą termozgrzewalną, wymianę rynien i rur spustowych, rozebranie obróbek blacharskich nie nadających się do użytku, wykonanie antyspadołu ze styropianu, obróbka elementów i uszczelnienie elementów znajdujących się na dachu, wyznaczenie ciągów komunikacyjnych na połaci dachu, przemurowanie narożników ścian budynku garażowego oraz wymiana wsporników instalacji odgromowej.

Wartość zadania wyniosła 139.343,70 zł



#### 2. Remont obiektu Ośrodka Szkolenia Ratownictwa Wodnego i Ekologicznego w Charzykowach

W związku ze zwiększeniem budżetu w 2020 roku, KP PSP w Chojnicach wykonała w budynku Ośrodka Szkolenia Ratownictwa Wodnego i Ekologicznego w

Charzykowach szereg prac remontowych. W ramach zadania rozebrano wiatę garażową, wykonano opaskę z kostki brukowej zabezpieczającą elewację, wykonano montaż instalacji wody ogrodowej poza budynek oraz przełożono gniazdka 230V poza budynek. Wymieniono wszystkie okna i drzwi zewnętrzne w budynku, z montażem barierek w drzwiach balkonowych. Wykonano niezbędne prace konserwacyjne, naprawcze elewacji budynku. Ponadto wykonano prace ziemne związane z realizacją całości zadania.

Wartość zadania wyniosła 118.778,01 zł



### **3. Wymiana instalacji grzewczej w obiekcie Ośrodka Szkolenia Ratownictwa Wodnego i Ekologicznego w Charzykowach**

W 2020 roku w ramach pozyskanych środków finansowych za pośrednictwem Funduszu Wsparcia woj. pomorskiego w wysokości 20.000,00 zł dokonano zakupu kotła gazowego przystosowanego do spalania gazu ziemnego wraz z niezbędną instalacją gazową oraz dokumentacją. Ponadto wykonano prace remontowe związane z usytuowaniem głównego zaworu wody oraz montaż pieca i instalacji wewnątrz obiektu.

Wartość zadania wyniosła: 20.000,00 zł

### **4. Przebudowa Komendy Powiatowej Państwowej Straży Pożarnej w Chojnicach**

W ramach zadania inwestycyjnego pn. "Przebudowa Komendy Powiatowej Państwowej Straży Pożarnej w Chojnicach" zlecono przygotowanie niezbędnej dokumentacji tj. projektu budowlanego, ekspertyzy technicznej przeciwpożarowej budynku, projektu wewnętrznej instalacji wody hydrantowej oraz projektu technicznego wewnętrznej instalacji elektrycznej. Na podstawie zebranej dokumentacji oraz uzyskaniu niezbędnych pozwoleń rozpoczęto prace budowlane związane z budową nowej klatki schodowej, oddzieleniem stref pożarowych (przemurowaniem ścian i wstawieniem drzwi ppoż.) jak również założeniem

niezbędnych instalacji przeciwpożarowych tj. oświetlenie ewakuacyjne, hydranty wewnętrzne oraz założono system detekcji gazów wybuchowych.

W istniejącym budynku została wybudowana dodatkowa klatka schodowa w części przeznaczonej dla Jednostki Ratowniczo-Gaśniczej.

Wartość całości zadania wyniosła: 62.300,00 zł

Założono wewnętrzną instalację oświetlenia awaryjnego na ciągach komunikacyjnych w obiekcie KP PSP Chojnice

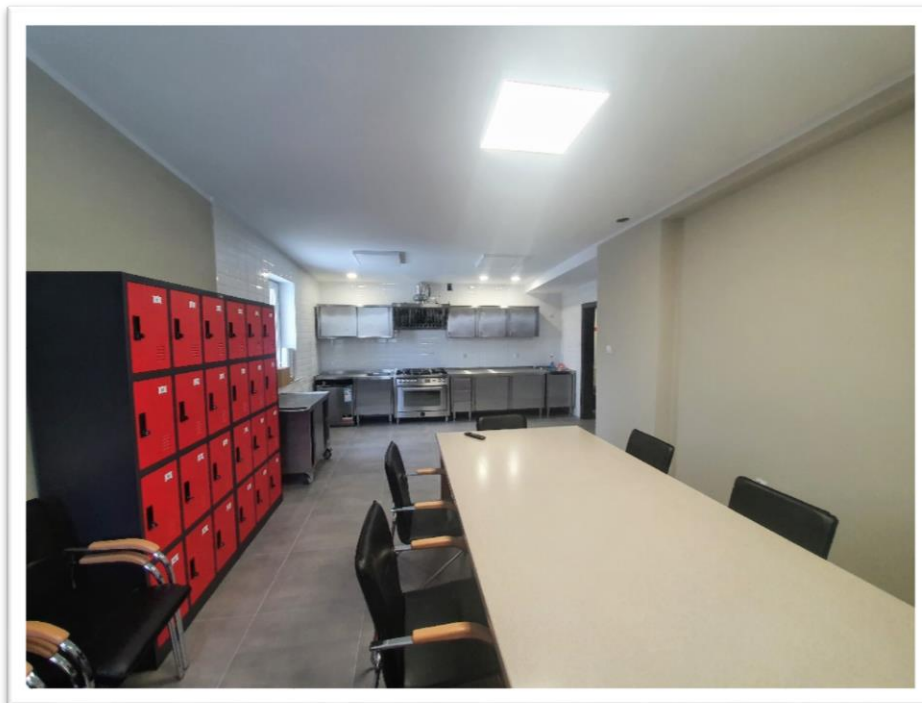
Założono wewnętrzną instalację wody hydrantowej

System detekcji gazów wybuchowych – Gazex

#### **5. Remont pomieszczenia do przygotowywania posiłków i stołówki z wymianą wyposażenia w Jednostce Ratowniczo-Gaśniczej w Chojnicach**

W ramach niniejszego zadania wykonano kompleksowy remont całości pomieszczenia. Zburzono niepotrzebne wypusty, wyrównano i wygładzono ściany i posadzkę. Poprowadzona została nowa instalacja ogrzewania podłogowego oraz instalacja elektryczna i oświetleniowa. Wymieniono sprzęty AGD i zabudowę kuchenną. Położone zostały nowe kafle podłogowe na całości oraz ściennie w miejscu przygotowywania posiłków. Pozostałe ściany i sufit zostały przemalowane. Zakupiono również metalowe szafki imienne z przeznaczeniem dla funkcjonariuszy systemu zmianowego.

Wartość zadania wyniosła: 60.000,00 zł



#### **6. Remont pomieszczenia Stanowiska Kierowania Komendanta Powiatowego w Chojnicach oraz remont zaplecza socjalnego z wymianą wyposażenia**

Wykonano kompleksowy remont pomieszczenia polegający na przebudowie ścianek działowych, wymianie sufitów podwieszanych, wygładzeniu i malowaniu ścian oraz położeniu nowych płytek. Ponadto wykonano nowe pomieszczenie socjalne oraz toalety z kompletnym wyposażeniem. Usunięte zostało istniejące

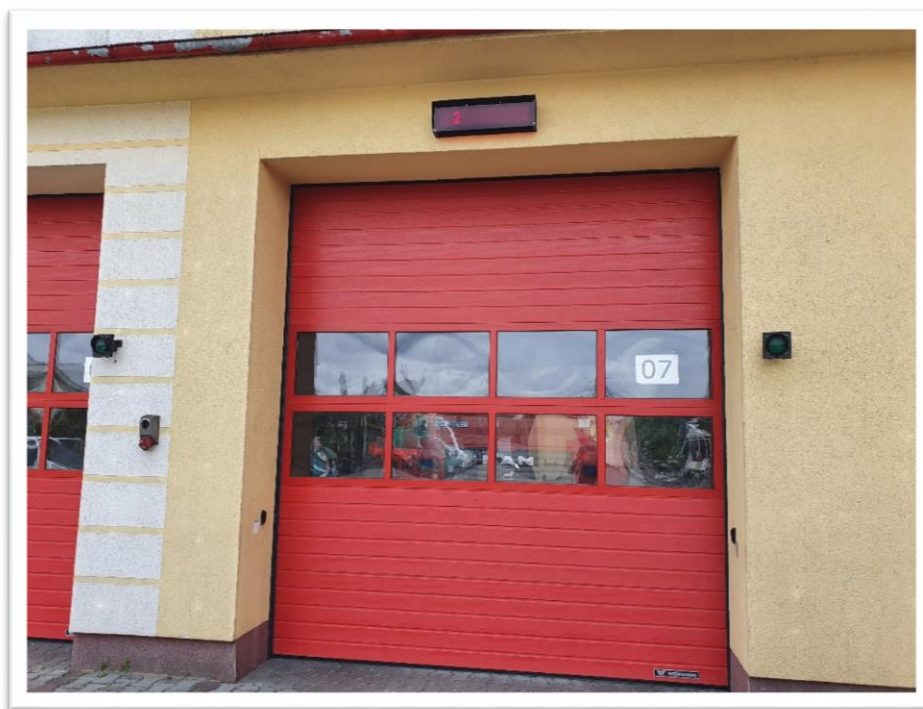


okablowanie sieci elektrycznej oraz teleinformatycznej. Zostały wykonana nowa instalacja elektryczna oraz teleinformatyczna wraz z osprzętem, która zapewnia ciągłość użytkowania oraz umożliwia łatwą rozbudowę sieci w zależności od bieżących potrzeb. Wymienione zostało urządzenie wielofunkcyjne (druk/skan/FAX). Wymieniono okablowanie oraz elementy sieci radiowej. Wykonana i skonfigurowana została automatyka do sterowania bram wjazdowych. Wartość zadania wyniosła: 60.000,00 zł

## **ZAKRES: ZAKUP WYPOSAŻENIA**

### **1. System ogłaszania alarmów DWA-100**

System wyświetlania alarmów składa się z manipulatora umieszczonego w Stanowisku Kierowania Komendanta Powiatowego w Chojnicach oraz zestawu wyświetlaczy zewnętrznych i wewnętrznych rozmieszczonych na terenie komendy. W ramach zadania rozprowadzono również nowe okablowanie do wyświetlaczy. Wartość zadania wyniosła 41.998,84 zł



### **2. Zakup ubrań specjalnych - program modernizacji**

W 2020 roku w ramach programu modernizacji Policji, Straży Granicznej, Państwowej Straży Pożarnej i Biura Ochrony Rządu w latach 2017-2020, Komenda Powiatowa PSP w Chojnicach otrzymała 35.803,00 zł na zakup ubrań specjalnych. Z otrzymanych funduszy zakupiono 12 kompletów ubrań, zgodnych z Opisem Przedmiotu Zamówienia ubrania specjalnego dla PSP zatwierdzonym przez Komendanta Głównego PSP.

Zakup 12 kpl. wyniósł 35.807,76 zł, z czego różnica 4,76 zł została pokryta ze środków własnych. Ponadto w ramach zwiększenia budżetu w 2020 roku dokonano zakupu kolejnych 11 kpl. ubrań specjalnych za kwotę 32.823,78 zł

Łącznie na zakup ubrań specjalnych wydatkowano 68.631,54 zł



### 3. System monitoringu CCTV

System składa się z rejestratora wyposażonego w 2 dyski twarde, wyświetlacza, 20 kamer zewnętrznych zasilanych w technologii PoE, 3 szaf rackowych oraz niezbędnego osprzętu sieciowego. wraz wykonanych w technologii full color. Zakupiono również ok. 2000 m okablowania dedykowanego do CCTV. Powyższy system wraz z systemem kontroli dostępu zapewni identyfikację osób przebywających na terenie komendy.

Wartość zadania wyniosła: 35.722,49 zł



### 4. Kompresor stacjonarny z magazynem powietrza

Zakup stacjonarnego kompresora powietrza wraz magazynem powietrza na potrzeby napełniania butli sprężonym powietrzem, niezbędnych w trakcie prowadzenia działań ratowniczo-gaśniczych. W skład zestawu wchodzi: 2 szt. butli stalowych o pojemności 50 l każda oraz ciśnieniu 350 BAR. Kompresor marki BAUER model PE 250-MVE z trójfazowym silnikiem elektrycznym generuje maksymalne ciśnienie robocze 350 BAR. Wymiary urządzenia 1050x755x1315, waga 250 kg oraz poziom hałasu generowany przez kompresor 77 dB.

Wartość zadania wyniosła: 67.000,00 zł



#### 5. Pralko-suszarka do masek

Zakup zestawu myjąco-suszącego na potrzeby wyposażenia Komendy Powiatowej PSP w Chojnicach w celu utrzymania czystości oraz dezynfekcji masek funkcjonariuszy po użyciu. W skład zestawu wchodzi myjka do masek pełnotwarzowych firmy Harstra Instruments model WASH 9 oraz suszarki firmy OSMA Trocknersystem GmbH model MTH800/900.



Myjka do masek wykonana ze stali nierdzewnej o wymiarach 850x600x620 o wadze 80 kg z możliwością mycia do 9 masek na jeden cykl pracy i zużyciem 3,8 l wody. Myjka wyposażona w środek myjący A23 oraz neutralizujący We58. Suszarka

MTH800/900 Wykonana ze stali nierdzewnej INOX o wymiarach 500/730/360 o wadze 10 kg przystosowana do montażu na ścianie, czas suszenia masek wynosi do 2 godz.

Wartość zadania wyniosła: 28.000,00 zł

#### **6. System kontroli dostępu**

System oparty jest na najnowszym standardzie Racs 5 firmy Roger, w którym będzie możliwość implementacji nowych legitymacji funkcjonariusz PSP. System składa się z centrali kontrolującej 16 przejść, ekspandera, czytników zbliżeniowych pracujących w standardzie Mifare, okablowania oraz niezbędnych akcesoriów. Powyższy system wraz z systemem monitoringu wizyjnego CCTV zapewni identyfikację osób przebywających na terenie komendy.

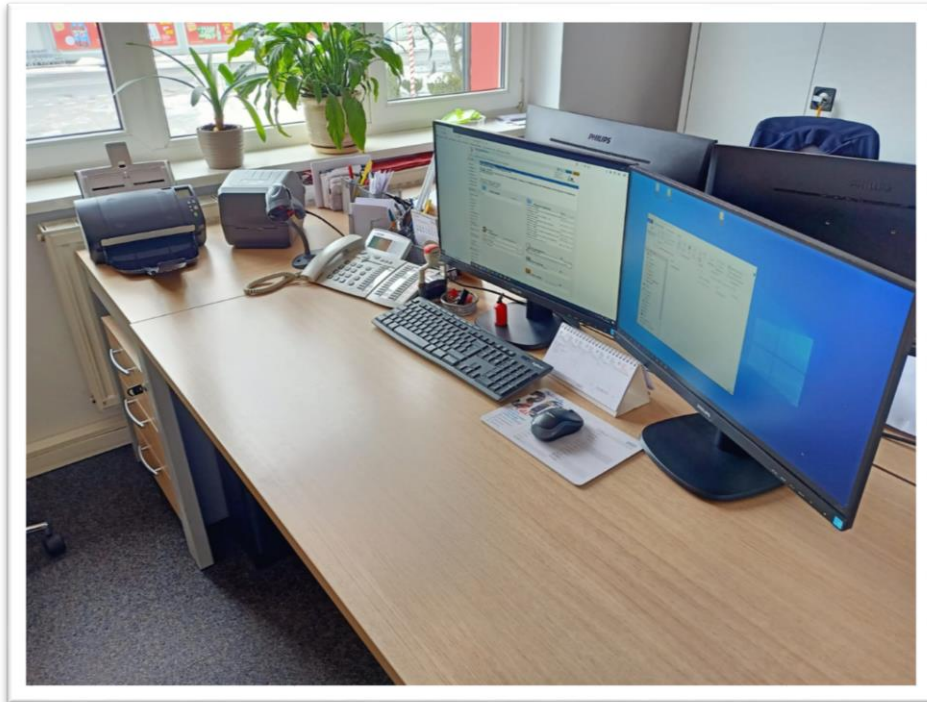
Wartość zadania wyniosła: 15.156,87 zł



#### **7. Zakup zestawu komputerowego wraz z osprzętem i oprogramowaniem dla EZD oraz zakup systemu teleinformatycznego do obsługi nowego SWD-PSP**

W ramach zadania zakupione zostały 2 komputery wraz z niezbędnymi urządzeniami peryferyjnymi oraz oprogramowaniem przeznaczone do pracy na stanowisku kancelaryjnym w sekretariacie oraz Stanowisku Kierowania Komendanta Powiatowego w Chojnicach.

Wartość zadania wyniosła łącznie 20.500,00 zł



#### **8. Sprzęt ratownictwa wysokościowego**

w związku z doposażeniem jednostki w sprzęt wysokościowy zakupiono: uprząż strażacka TECHNIC Steel Speed, 2 szt. bloczek EXTRA ROLL, 4 szt. karabinków LIME WG, 4 szt. aramidowych osłon na linę K-Pro Roppe Protector, Aramidowa osłona na krawędź Pro Pad+Edge Mat, rolka krawędziowa AX908, lina półstatyczna BANDIT, 3 szt. kasków FLASH AERO, worki na liny, 2 szt. szelek strażackich SQUAD, 2 szt. przyrządów zjazdowych SIRIUS, 3 szt. laterek czołowych oraz kosz ratowniczy ULTRA BASKET.

Wartość zadania wyniosła: 12.916,40 zł

#### **9. Pozostały sprzęt specjalny - węże itp.**

W 2020 roku dokonano zakupu armatury wodnej w postaci drabiny pożarnej ZS 2100, Lancy dachowej KMD 35 1000/52, 8 szt. drabin nasadkowych, węży tłocznych W 110- 12 szt. W75 - 22 szt., W52 - 12 szt. W42 - 26 szt. prądownica TurboMaster 2 szt. 3 szt. kasetonów do węży, lanca kominowa, 2 szt. bandaży do węży, liniowy zawór kulowy 52, zacisk do węży W 110.

Wartość zadania wyniosła 34.084,00 zł.

#### **10. Wyposażenie ogólne**

- a) materiały biurowe;
- b) środki konserwacji pojazdów, sprzętu oraz pomieszczeń;
- c) urządzenia oraz osprzęt informatyczny;
- d) materiały i artykuły remontowo-budowlane;
- e) części eksploatacyjne na potrzeby napraw pojazdów oraz sprzętu specjalistycznego;

- f) wyposażenie meblowe sekretariatu Komendanta Powiatowego Państwowej Straży Pożarnej w Chojnicach;
- g) sorbent do usuwania substancji ropopochodnych z powierzchni dróg po zdarzeniach komunikacyjnych.

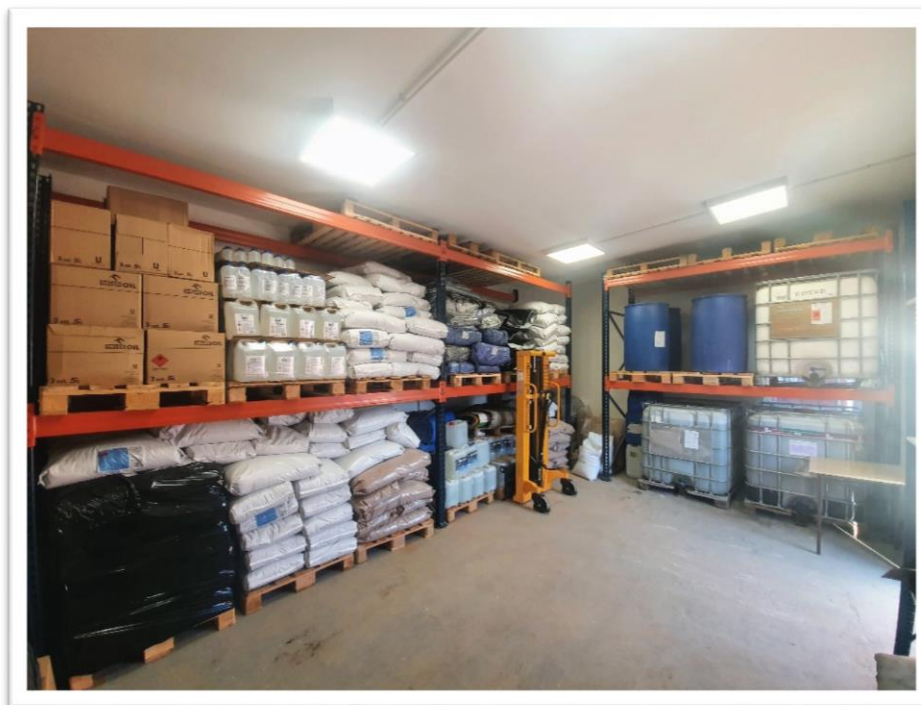
Ponadto Komenda Powiatowa Państwowej Straży Pożarnej w Chojnicach na bieżąco dokonywała obowiązkowych przeglądów oraz napraw pojazdów i sprzętu specjalnego.



## 7.2 Darowizny dla KP PSP Chojnice

Nieodpłatnie pozyskano sorbenty oraz neutralizatory, jak również wyposażenie pomieszczeń w postaci zestawów komputerowych z monitorami, sprzętu informatycznego oraz klimatyzatorów ściennych na wyposażenie pomieszczeń. Z firmy Carrefour otrzymano nieodpłatnie wodę mineralną do picia dla funkcjonariuszy i pracowników cywilnych KP PSP Chojnice.

Na wyposażenie Magazynu Zarządzania Kryzysowego Starostwa Powiatowego w Chojnicach w ramach użyczenia otrzymano wózek paletowy, natomiast ze środków finansowych przeznaczonych na ochronę środowiska dokonano zakupu dwóch regałów strażackich.



W ramach działania walki z COVID-19 Komenda Wojewódzka PSP w Gdańsku na bieżąco przekazywała niezbędne środki ochrony indywidualnej w postaci ubrań jednorazowych, środka dezynfekującego oraz wyposażenia w postaci łóżek polowych, krzeseł, stołów, generatorów ozonu, opryskiwaczy, zbiorników i innych drobnych materiałów. Środek dezynfekujący przeznaczony był zarówno dla KP PSP w Chojnicach, jednostek OSP z terenu powiatu oraz szkół i drużyn piłkarskich. Zostały na bieżąco przekazywane przedmiotowym jednostkom.

Zawarto następujące umowy użyczenia z Komendą Wojewódzką Państwowej Straży Pożarnej w Gdańsku:

Na podstawie umowy o wzajemnej współpracy z dnia 07.10.2014 r. zawartej pomiędzy Komendą Wojewódzką Państwowej Straży Pożarnej w Gdańsku a Zarządem Dróg Wojewódzkich w Gdańsku, nieodpłatnie otrzymaliśmy 1000 kg sorbentu oraz 100 litrów dyspergentu.

Natomiast na podstawie Porozumienia z dnia 06.09.2013 r. Pomiędzy GDDKiA Oddział w Gdańsku a Komendą Wojewódzką Państwowej Straży Pożarnej w Gdańsku, nieodpłatnie otrzymano w 2020 roku 200 kg sorbentu.

Z Komendy Wojewódzkiej Państwowej Straży Pożarnej w Gdańsku otrzymano w użyczenie profesjonalną pralnicę-wirówkę z suszarką na wyposażenie Jednostki Ratowniczo-Gaśniczej o wartości 49.900,00 zł.



## 8. Wyposażenie techniczne w KPPSP Chojnice

W 2020 r. tak jak w latach poprzednich, działania samodzielnego stanowiska pracy ds. technicznych koncentrowały się na bieżącej realizacji zadań mających na celu utrzymanie w gotowości bojowej sprzętu oraz pojazdów w jednostce ratowniczo-gaśniczej przy KP PSP w Chojnicach, pozyskani nowych wozów, sprzętu ratowniczego oraz przekazaniu zbędnego sprzętu ratowniczego do jednostek OSP z powiatu Chojnickiego.

Pozyskane pojazdy oraz sprzęt przez KP PSP w Chojnicach

Z Komendy Wojewódzkiej Państwowej Straży Pożarnej w Toruniu pozyskano łódź patrolowo-ratowniczą Marims 700/1 wraz z przyczepą ciężarową ZEPPIAS.CYMERMAN PC 3000B z 2010 r. służącą do jej transportu.

Charakterystyka pojazdu:

Łódź patrolowo-ratownicza MARIMS 700/1 rok produkcji 2010 wyposażony w:

- Silnik napędzany ON o poj. 2199 cm<sup>3</sup> o mocy 87 KM,
- Możliwość transportu do 10 osób,
- Echosonda sonar COBRA MARINE
- Radiostacja przewoźna w celu utrzymania łączności ,
- Działo wodno-pianowe DWP 16/24 o wydajności do 24000 dm<sup>3</sup>/min



### Zużycie paliwa

W mijającym 2020 r. w KP PSP pojazdy będące na wyposażeniu Komendy łącznie przejechały 55 427 km. Zużyto 13 276,85 litrów paliwa do pojazdów oraz 587,11 litrów paliwa do sprzętu silnikowego na łączną kwotę ok. 59.745,03 zł.

Wydano łącznie ok 90.365 zł na bieżące naprawy oraz przeglądy pojazdów bojowych oraz sprzęty znajdujące się w stałej eksploatacji i używanych podczas działań ratowniczo-gaśniczych. Między innymi dokonano napraw takich jak:

### **Naprawy pojazdów i sprzętu**

#### **Naprawa oświetlenia w pojazdach gaśniczych**

Naprawa oświetlenia w pojazdach gaśniczych GBA 2,5/25 Renault Midlum oraz GCBA 8/50 Renault Kerax polegała na wymianie oświetlenia pola pracy, wymianie najaśnic w obu pojazdach oraz wymianie oświetlenia skrytek w pojeździe GBA 2,5/25 Renault Midlum.

#### **Naprawa Autopompy w pojeździe GCBA**

Naprawa autopompy w pojeździe GCBA 5/32 MAN w związku z wykryciem nieszczelności w układzie trokomatu w trakcie naprawy wymieniono również uszkodzone zawory tankowania oraz zużyte łożyska. całość została uszczelniona oraz przetestowana przez serwis.

#### **Naprawa pojazdu SHD-25**

Naprawa pojazdu SHD-25 Bumar Koszalin na podwoziu MAN polegająca na wymianie oleju hydraulicznego, przeglądzie urządzenia po 10 latach eksploatacji, kalibracji czujników bezpieczeństwa oraz wykonaniu konserwacji.

#### **Naprawa pojazdu SDI**

Naprawa polegała na sprawdzeniu i naprawie układu zasilania, naprawie SZR (samoczynnego załączania rezerwy) z agregatu prądotwórczego. Zmodyfikowano podłączenie pojazdu do sieci energetycznej zewnętrznej. Wymienione zostały anteny nadawcze łączności radiowej, anteny GSM, anteny LTE. Naprawiono wewnętrzne oświetlenie zabudowy. Ponadto wymienione zostały uszkodzone przewody i gniazda HDMI.

Na dzień 31.12.2020 r. w posiadaniu Komendy Powiatowej Państwowej Straży Pożarnej w Chojnicach znajdują się następujące pojazdy:

### **Pojazdy gaśnicze**

1. Renault Midlum GBA 2,5/25 z 2009 r.
2. MAN L90 LE GCBA 5/32 z 2005 r.
3. Renault Kerax GCBA 8/50 z 2011 r.

### **Pojazdy specjalne**

1. MAN SHD -25 z 2007 r.
2. Renault Midlum SRt z 2013 r.
3. Iveco Daily SDI z 2015 r.
4. Fiat Freemont SLRR z 2014 r.
5. Mitsubishi L200 SLRR z 2008 r.
6. Ford Ranger SLRR z 2018 r.
7. Quad Access z lawetą z 2019 r.
8. Ford Custom SLKw z 2014 r.
9. Skoda Octavia SLOp z 2015 r.
10. Łódź patrolowa Marims z 2010 r.

**Ponadto w posiadaniu tut. Komendy znajdują się:**

1. łódź ratownicza na przyczepie
2. przewoźna motopompa do wody zanieczyszczonej o wydajności 800 m<sup>3</sup>/h
3. przyczepa ratownictwa ekologicznego
4. przyczepa węzowa
5. przyczepa transportowe
6. Przyczepa do przewozu łodzi patrolowej.

## 9. Bezpieczeństwo i higiena pracy

W zakresie poprawy stanu BHP w ciągu roku przeprowadzane były szkolenia BHP zgodnie z wytycznymi Komendy Głównej Państwowej Straży Pożarnej oraz ogólnymi przepisami bezpieczeństwa i higieny pracy. Szkoleniu wstępnemu podlega każdy nowo przyjęty do służby lub pracy, w tym również odbywający praktykę zawodową. Szkolenie okresowe odbywa się co roku, w ramach doskonalenia zawodowego strażaków i pracowników jednostki. W przypadku wystąpienia wypadku przy pracy lub innego zdarzenia związanego z zagrożeniem wypadkowym, ze względów profilaktycznych przeprowadzono doraźne szkolenie zainteresowanych osób, mające na celu zminimalizowanie możliwości powstania kolejnych wypadków. W 2020 r. miał miejsce 1 wypadek, które został uznane przez komisję powypadkową jako wypadek przy pracy.

Wypadkowi ulegli:

- 0 oficerów
- 0 aspirant
- 1 podoficer

### Okoliczności wypadków

Wypadki zaistniały podczas:

- działań ratowniczo-gaśniczych – 1
- zajęć sportowych – 0

### Wydarzenia powodujące wypadki – zakwalifikowane zostały jako:

- zetknięcie się, uderzenie, pochwycenie, przygniecenie przez czynniki materialne będące w ruchu – 0
- potknięcie się, poślizgnięcie, utrata równowagi, upadek, w tym z: do zagłębień i otworów – 0
- wybuch – 1
- zetknięcie się lub uderzenie o nieruchome czynniki materialne – 0
- uderzenie, przygniecenie przez spadający, wysypujący, wylewający się czynnik materialny - 0
- wypadek komunikacyjny - 0
- skrajne temperatury, uciążliwe warunki atmosferyczne - 0
- porażenie prądem elektrycznym - 0
- zetknięcie się z substancjami chemicznymi, zakaźnymi, promieniowaniem i innymi czynnikami niebezpiecznymi i szkodliwymi - 0
- fizyczne obciążenie dynamiczne - 0
- kontakt ze zwierzętami - 0
- inne wydarzenia (np. zadziałanie sił przyrody, inne) - 0



Przyczyny wypadków:

- nieprawidłowe zachowanie się, nieostrożność, nieuwaga własna oraz osób trzecich – 1
- wady konstrukcyjne, materiałowe, niewłaściwe wykonanie lub lokalizacja czynnika materiałowego - 0
- utrata wytrzymałości awaria, naruszenie konstrukcji lub stateczności czynnika materialnego - 0
- niewłaściwa eksploatacja czynnika materialnego - 0
- trudne, nierówne, śliskie przejścia, przestrzenie, podłoże - 0
- brak, nieużycie, niewłaściwy dobór lub niesprawność środków ochronnych - 0
- niewłaściwa organizacja pracy, brak nadzoru - 0
- nieprzestrzeganie przepisów i zasad bhp, niewłaściwe wykonywanie pracy - 0
- niewłaściwy stan psychofizyczny - 0
- brak lub niewłaściwe przeszkolenie w zakresie bhp albo niedostateczne przygotowanie zawodowe - 0
- nagłe przypadki medyczne i inne przyczyny - 0
- inne przyczyny - 0

Następstwa wypadków:

- złamania, pęknięcia kości, zwichnięcia, skręcenia, naderwanie mięśni – 0
- rany, stłuczenia – 0
- oparzenia, odmrożenia – 1
- urazy ścięgien i mięśni – 0
- obrażenia wewnętrzne – 0
- zatrucia – 0
- uszkodzenie wzroku – 0
- niedowład, udary, zawały – 0

Rodzaje wypadków:

- lekkie, indywidualne – 1
- zbiorowe – 0
- ciężkie – 0
- śmiertelne – 0

Choroby zawodowe – nie stwierdzono.

Choroby inne pozostające w związku ze służbą w Państwowej Straży Pożarnej – nie stwierdzono.

W przypadku wyposażenia Jednostki Ratowniczo – Gaśniczej w nowy sprzęt wymagający szkolenia z zakresu jego obsługi, pracownicy kierowani są na odpowiednie przeszkolenia. Ponadto w programie szkolenia zawodowego pracowników Jednostki Ratowniczo-Gaśniczej przewiduje się tematykę z zakresu BHP w ramach samokształcenia. Szczegóły z zakresu BHP zawarte są w Analizie Stanu BHP w Komendzie Powiatowej Państwowej Straży Pożarnej w Chojnicach za

rok 2020. Posiadany sprzęt będący na wyposażeniu Jednostki Ratowniczo-Gaśniczej posiada wymagane atesty oraz jest poddawany okresowym przeglądom, których wymagają odpowiednie instrukcje użytkowania, oraz legalizacji i kontroli technicznej. W miarę posiadanych środków finansowych Komenda Powiatowa Państwowej Straży Pożarnej w Chojnicach dokonuje zakupu nowszego sprzętu, w celu podnoszenia bezpieczeństwa pracy. Egzekwując przygotowanie i umiejętności strażaków w zakresie zasad bezpieczeństwa wykonywania działań ratowniczo-gaśniczych i innych podejmowanych prac niebezpiecznych strażacy poddawani są kwartalnym i półrocznym testom i ćwiczeniom praktycznym.

## 10. Zatrudnienie w KP PSP Chojnice

Stan zatrudnienia w Komendzie Powiatowej Państwowej Straży Pożarnej w Chojnicach na dzień 31 grudnia 2020 r. wynosił 59 osób, w tym 56 funkcjonariuszy, 1 pracownik korpusu służby cywilnej oraz 3 pracowników cywilnych. Wśród 56 funkcjonariuszy, służbę w systemie zmianowym pełniło 45 osób, a w systemie dziennym 11 osób.

Struktura zatrudnienia strażaków, na dzień 31.12.2020 r. w Komendzie Powiatowej Państwowej Straży Pożarnej w Chojnicach, w porównaniu do stanu zatrudnienia na dzień 31.12.2019 r. przedstawia się następująco:

### 1. Struktura zatrudnienia strażaków, według poziomu wykształcenia:

Lp.	Poziom wykształcenia	31.12.2019 r.		31.12.2020 r.	
		ilość strażaków	%	ilość strażaków	%
1.	wyższe	20	35,09	22	39,29
2.	licencjackie	7	12,28	6	10,71
3.	policealne	11	19,30	10	17,86
4.	średnie	19	33,33	18	32,14
5.	zawodowe	0	0	0	0
Razem		57	100	56	100

### 2. Struktura zatrudnienia strażaków, według korpusu w Państwowej Straży Pożarnej:

Lp.	Korpus w PSP	31.12.2019 r.		31.12.2020 r.	
		ilość strażaków	%	ilość strażaków	%
1.	Oficerowie	11	19,30	11	19,65
2.	Aspiranci	14	24,56	14	25,00
3.	Podoficerowie	27	47,37	27	48,21
4.	Szeregowi	5	8,77	4	7,14
Razem		57	100	56	100

### 3. Struktura zatrudnienia strażaków, według odbytej w latach służby:

Wysługa lat służby	31.12.2019 r.		31.12.2020 r.	
	ilość strażaków		ilość strażaków	
0 – 5	8		8	
6 – 10	11		10	
11 – 15	11		11	
16 – 20	22		19	
21 – 25	3		6	
26 – 30	2		2	
31 – 35	0		0	
Razem	57		56	

W 2020 r. zwolniono ze służby w Państwowej Straży Pożarnej 3 funkcjonariuszy. Zwolnieni strażacy odeszli na zaopatrzenie emerytalne.

W 2020 r., Decyzją Pomorskiego Komendanta Wojewódzkiego Państwowej Straży Pożarnej, przeniesiono 2 funkcjonariuszy z Komendy Powiatowej Państwowej Straży Pożarnej w Starogardzie Gdańskim do dalszego pełnienia służby w Komendzie Powiatowej Państwowej Straży Pożarnej w Chojnicach.

W 2020 r. nie ogłoszono żadnego postępowania kwalifikacyjnego do służby przygotowawczej w zawodzie strażak do służby w Państwowej Straży Pożarnej.

Ponadto, w 2020 roku:

- jeden funkcjonariusz został skierowany w roku akademickim 2020/2021 na studia niestacjonarne pierwszego stopnia dla strażaków w służbie stałej na kierunku Inżynieria Bezpieczeństwa w Szkole Głównej Służby Pożarniczej (SGSP) w Warszawie.
- jeden funkcjonariusz kontynuował rozpoczęte na podstawie skierowania w roku akademickim 2019/2020 niestacjonarne studia I stopnia dla strażaków w służbie stałej w Szkole Głównej Służby Pożarniczej (SGSP) w Warszawie na kierunku Inżynieria Bezpieczeństwa.
- jeden funkcjonariusz kontynuował rozpoczęty w roku szkolnym 2019/2020 kwalifikacyjny kurs zawodowy w zawodzie technik pożarnictwa organizowany w Szkole Aspirantów Państwowej Straży Pożarnej w Poznaniu.
- jeden funkcjonariusz ukończył kwalifikacyjny kurs zawodowy w Szkole Aspirantów PSP w Poznaniu, uzyskując tytuł technik pożarnictwa oraz stopień młodszego aspiranta.
- wszyscy funkcjonariusze tutejszej Komendy, uzupełnili w dniu 19.02.2020 r. przeszkolenie z ratownictwa medycznego (recertyfikacja uprawnień).