



Informacja Komendanta Powiatowego Państwowej Straży Pożarnej w Wejherowie o stanie bezpieczeństwa i ochrony przeciwpożarowej w powiecie wejherowskim

**Gmina
Szemud**
ten kierunek



Marzec 16 marca 2024 rok

mł. bryg. Krzysztof Chlebicki



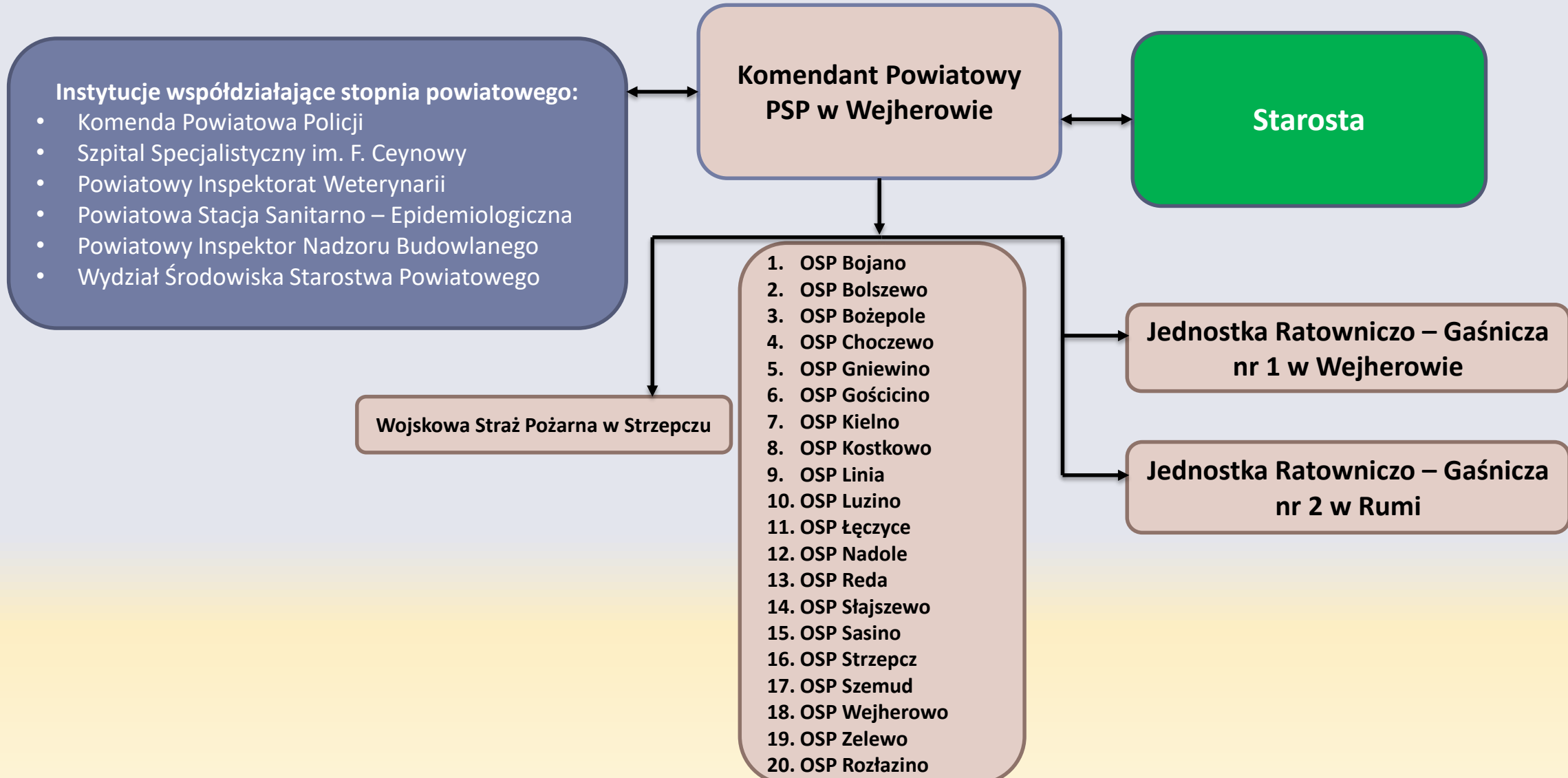


KRAJOWY SYSTEM RATOWNICZO - GAŚNICZY





Krajowy System Ratowniczo - Gaśniczy





Jednostki Ratowniczo - Gaśnicze



Jednostka Ratowniczo – Gaśnicza nr 1 w Wejherowie

4 pojazdy ratowniczo – gaśniczych
1 samochód rozpoznawczo - ratowniczy

49 strażaków

- GBA 2,6/30/2,5
- GCBA 5,4/32/4,3
- GCBA 9,5/65
- SCH – 40
- SLRr Ford Ranger





Jednostki Ratowniczo - Gaśnicze



Jednostka Ratowniczo – Gaśnicza nr 2 w Rumi

4 pojazdy ratowniczo – gaśnicze

1 samochód rozpoznawczo – ratowniczy

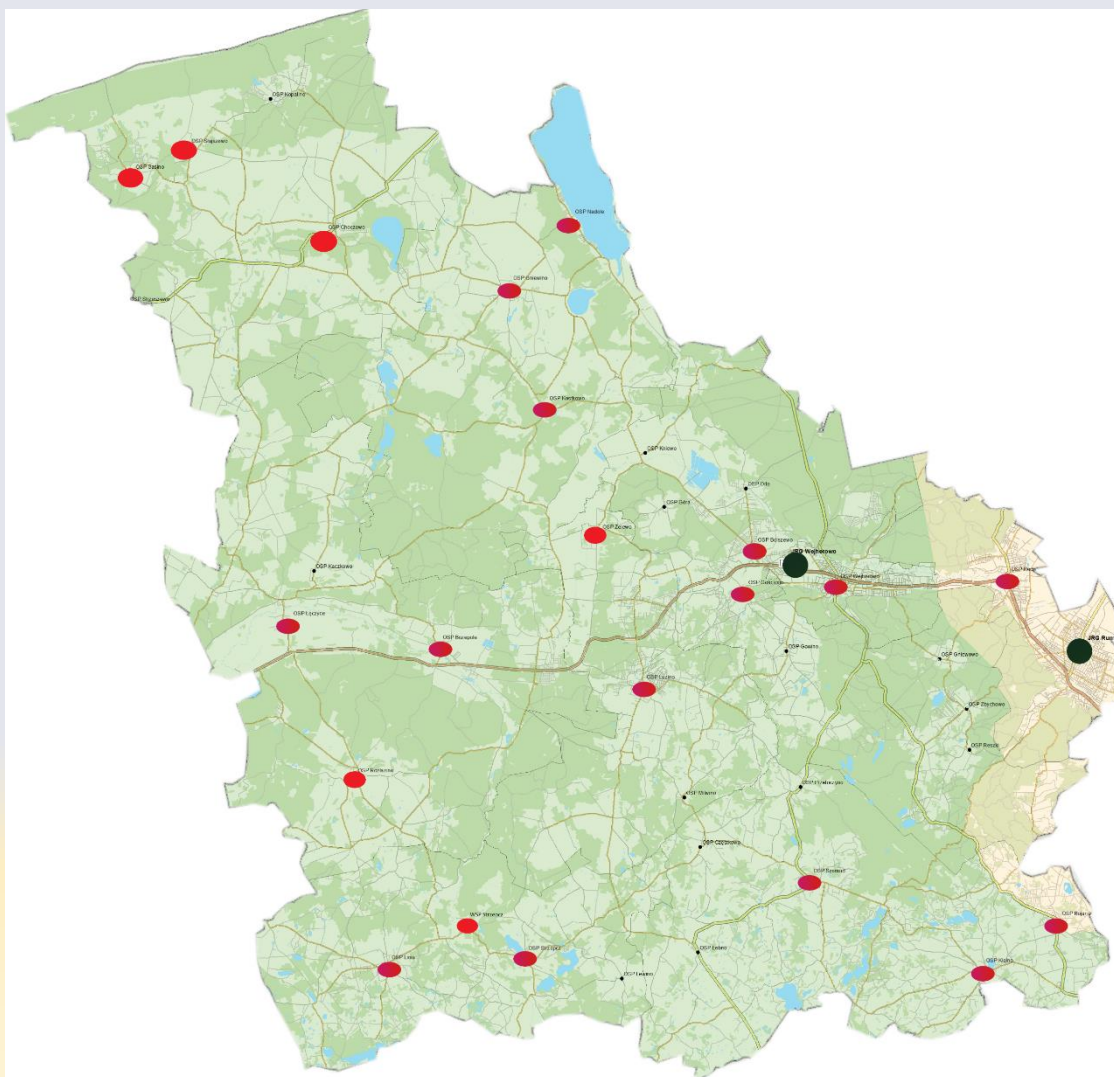
38 strażaków

- GBAPr 2,5/16/250
- GCBA 5/38/4,6
- SRWys
- SHD 25
- SLRr Isuzu





Jednostki KSRG na terenie powiatu wejherowskiego



20 jednostek OSP w KSRG

1 - Wojskowa Straż Pożarna Strzepcz

1. OSP Bojano
 2. OSP Bolszewo
 3. OSP Bożepole Wielkie
 4. OSP Choczewo
 5. OSP Gościcino
 6. OSP Gniewino
 7. OSP Kostkowo
 8. OSP Kielno
 9. OSP Linia
 10. OSP Łęczyce
 11. OSP Luzino
 12. OSP Nadole
 13. OSP Reda
 14. OSP Strzepcz
 15. OSP Szemud
 16. OSP Słajszewo
 17. OSP Sasino
 18. OSP Wejherowo
 19. OSP Zelewo
 20. OSP Rozłazino
1. WSP Strzepcz

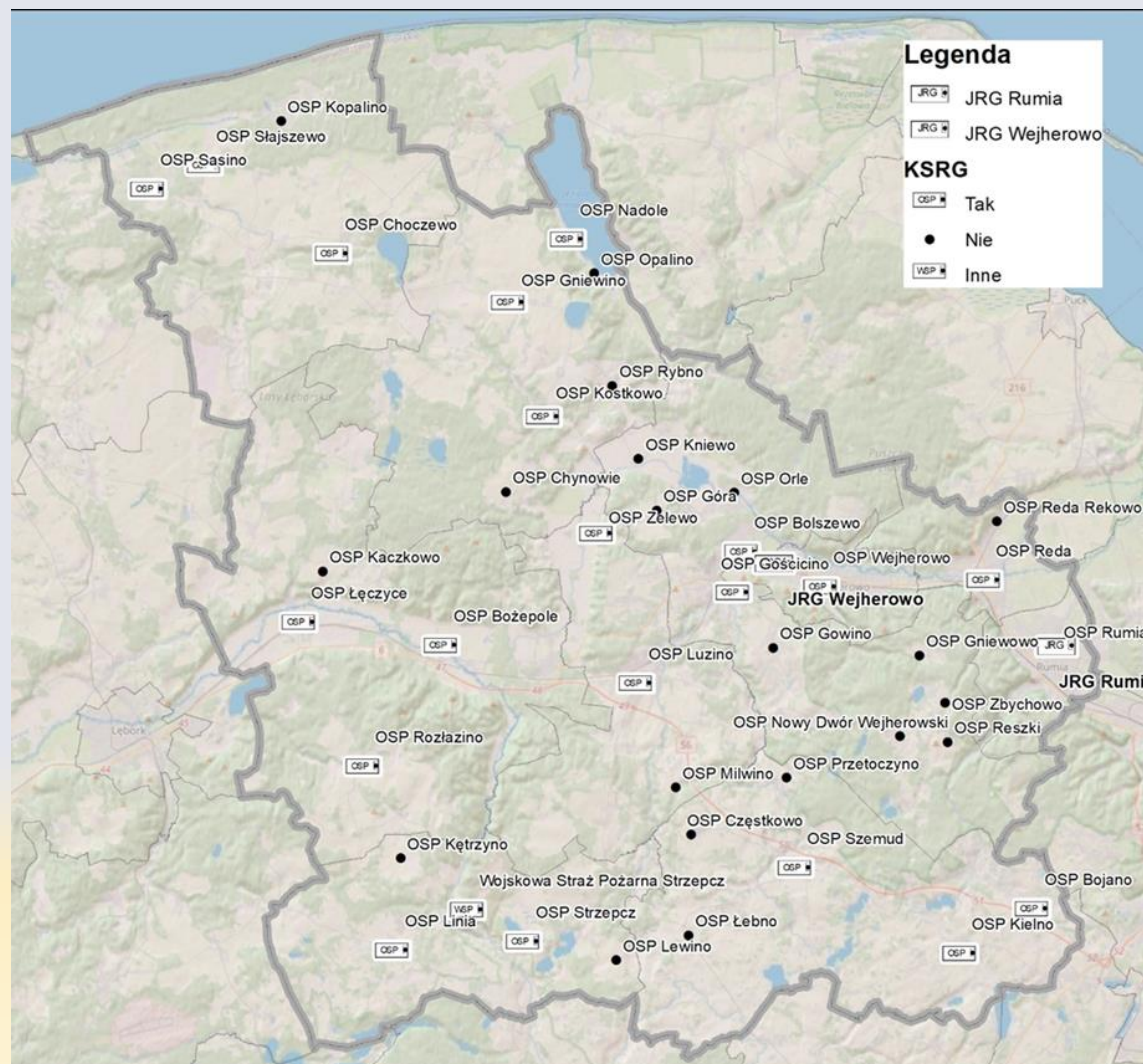


Jednostki OSP na terenie powiatu wejherowskiego

41 jednostek OSP (KSRG i spoza KSRG) + WSP Strzecz



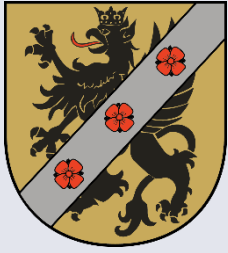
1. OSP Bojano
2. OSP Bolszewo
3. OSP Bożepole Wielkie
4. OSP Choczewo
5. OSP Gniewino
6. OSP Gościcino
7. OSP Kielno
8. OSP Kostkowo
9. OSP Linia
10. OSP Luzino
11. OSP Łęczyce
12. OSP Nadole
13. OSP Reda
14. OSP Sasino
15. OSP Słajszewo
16. OSP Strzecz
17. OSP Szemud
18. OSP Zelewo
19. OSP Wejherowo
20. OSP Rozłazino
21. WSP Strzecz



1. OSP Chynowie
2. OSP Częstkowo
3. OSP Gniewowo
4. OSP Gowino
5. OSP Góra
6. OSP Kaczkowo
7. OSP Kętrzyno
8. OSP Kniewo
9. OSP Kopalino
10. OSP Lewino
11. OSP Łebno
12. OSP Milwino
13. OSP Nowy Dwór Wejherowski
14. OSP Opalino
15. OSP Orle
16. OSP Przetoczyno
17. OSP Reszki
18. OSP Reda Rekowo
19. OSP Rumia
20. OSP Rybno
21. OSP Zbychowo



Odwoły operacyjne Wojewódzkiej Brygady Odwodowej KSRG



Powiatowe plutony ratownicze

Pluton „Pożar”

- **SLOp – KP PSP Wejherowo**
- GCBA 5/32 – OSP Luzino
- GCBA 5/42 – OSP Kielno
- GCBA 5/40 – OSP Bolszewo
- GCBA 5/32 – OSP Choczewo
- GCBA 5/32 – OSP Linia
- GCBA 5/32 – OSP Łęczyce
- GCBA 5/36 – OSP Szemud
- GCBA 7/52 – Kostkowo

Pluton „Wichura”

- **SLRR – JRG 2 Rumia**
- GBA 2,5/16 – OSP Bożepole
- GBA 2,5/25 – OSP Szemud
- GBA 2,5/16 – OSP Reda
- GBA 2,5/16 – OSP Strzecz

Pluton „Ulewa”

- **SLOp – KP PSP Wejherowo**
- GCBA 5/32 – OSP Linia
- GBA 2,5/16 – OSP Nadole
- GBA 2/20 – OSP Wejherowo
- GBA 2,5/16 – OSP Gościcino



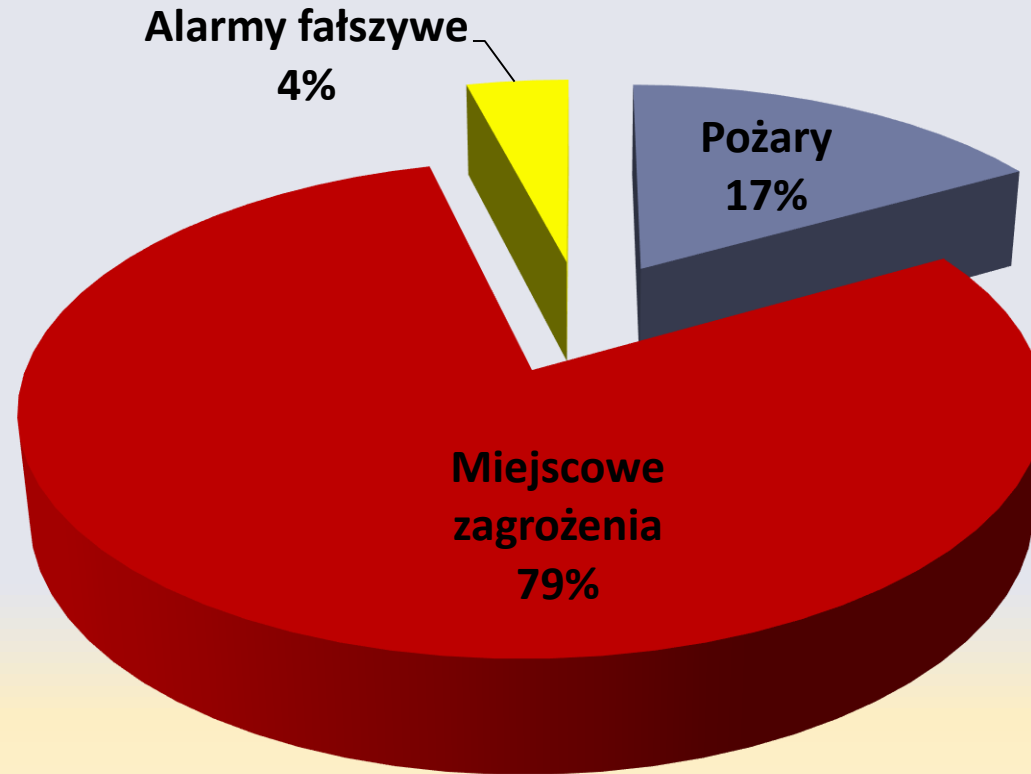
DZIAŁANIA RATOWNICZO - GAŚNICZE





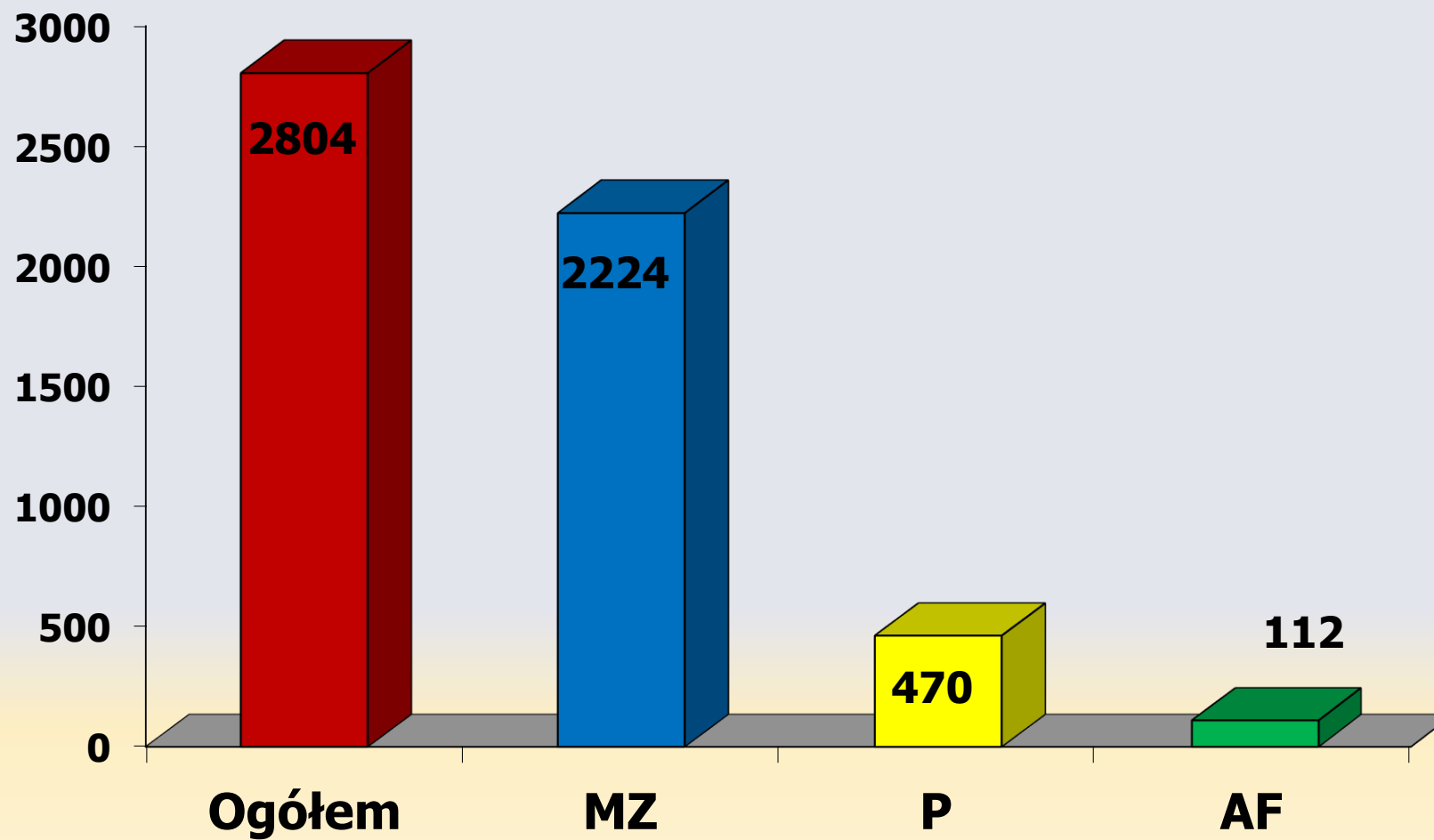
Statystyka zdarzeń w roku 2023

W **2023** roku jednostki ochrony przeciwpożarowej interweniowały podczas **2806** zdarzeń. Zdecydowaną większość stanowią miejscowe zagrożenia, których ilość stanowi **79%** wszystkich interwencji oraz pożary, które stanowią około **17%** zdarzeń. Pozostałe **4%** to alarmy fałszywe.





Ilość zdarzeń według rodzaju w 2023 r.





STATYSTYKA ZDARZEŃ W POWIECIE WEJHEROWSKIM



W 2023 roku jednostki ochrony przeciwpożarowej interweniowały co 3 godziny 8 minut

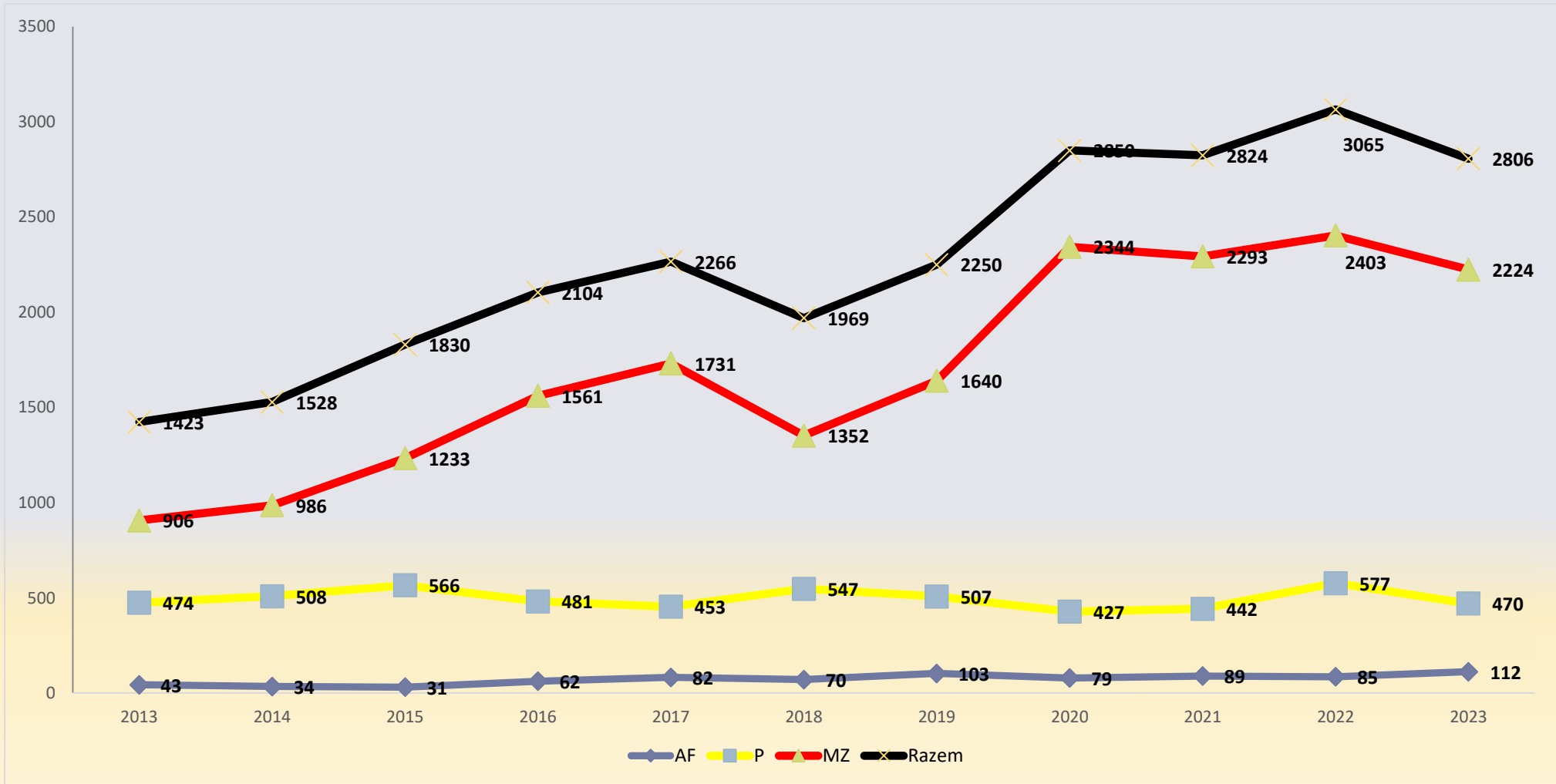


W roku ubiegłym odnotowano spadek ogólnej liczby zdarzeń w stosunku do roku ubiegłego o 8,5 %, spadek liczby pożarów o 18,5 %, spadek liczby miejscowych zagrożeń o 7,5 % oraz wzrost liczby alarmów fałszywych o 31,8 %.

Rok	2014	2015	2016	2017	2018	2019	2020	2021	2022	2023	Różnica w stosunku do roku 2023
Pożary	508	566	481	453	547	507	427	442	577	470	- 18,5%
Miejscowe zagrożenia	986	1233	1561	1731	1352	1640	2344	2293	2403	2224	- 7,5 %
Alarmy fałszywe	34	31	62	82	70	103	79	89	85	112	+ 31,8 %
Razem	1528	1830	2104	2266	1969	2250	2850	2824	3065	2806	- 8,5 %

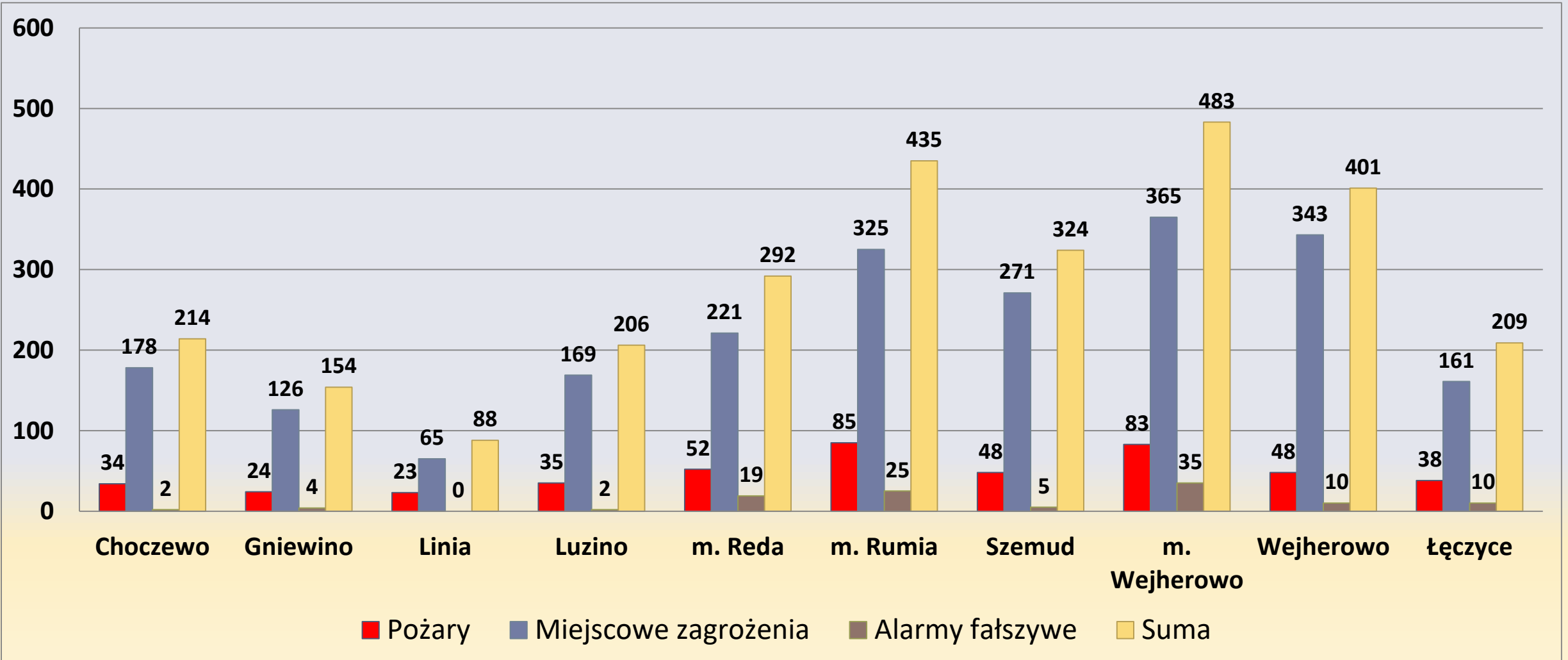


Zestawienia zdarzeń na terenie powiatu w latach 2013-2023





Liczba zdarzeń według rodzaju w rozbiciu na poszczególne gminy powiatu wejherowskiego w 2023 roku





Zdarzenia na terenie poszczególnych gmin w latach 2013-2023

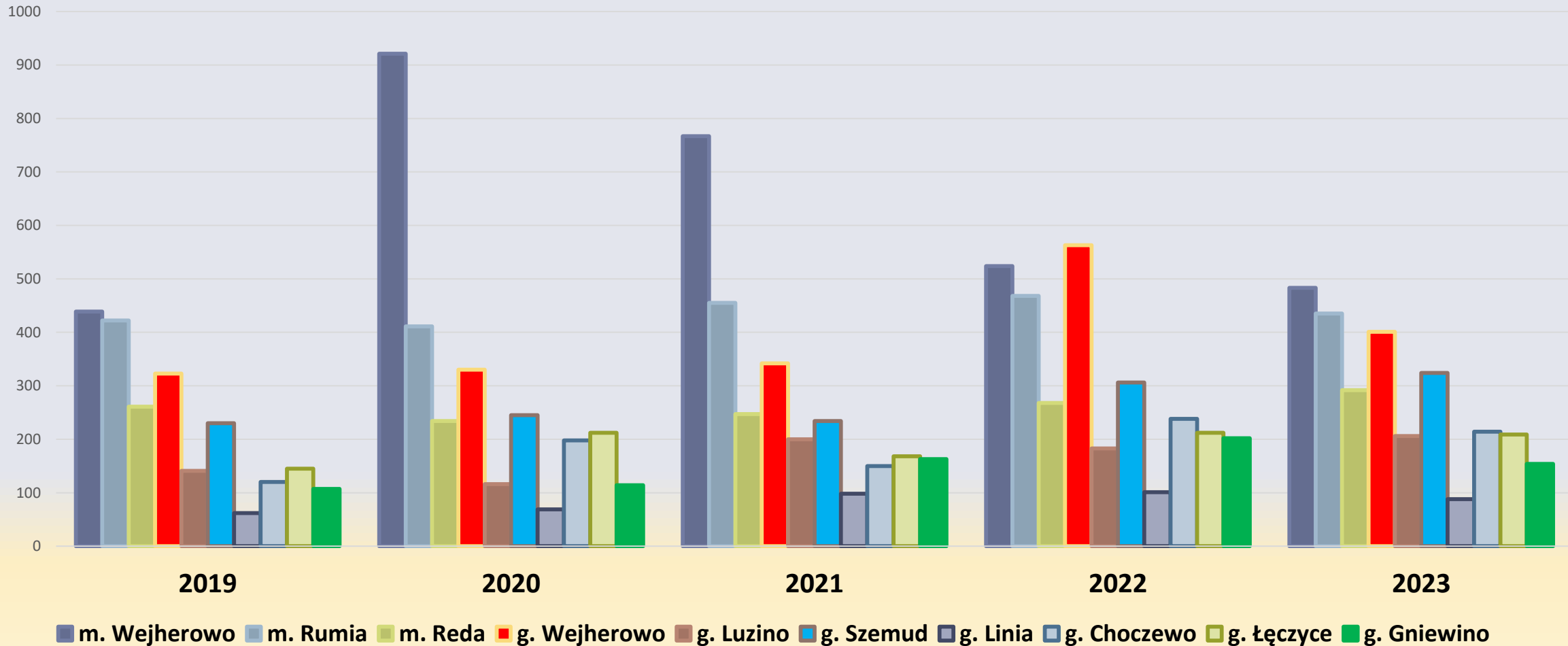


Miasto / Gmina	2013	2014	2015	2016	2017	2018	2019	2020	2021	2022	2023	Spadek/wzrost do roku ubiegłego
Miasto Wejherowo	332	335	406	454	477	445	439	921	767	524	483	-7,8%
Miasto Rumia	282	338	331	368	364	345	422	411	455	468	435	-7,1%
Miasto Reda	128	154	188	219	198	221	261	234	247	268	292	+9,0%
Gmina Wejherowo	177	183	249	261	288	244	323	330	342	563	401	-28,8%
Gmina Luzino	68	89	119	139	143	116	141	116	200	183	206	+12,6%
Gmina Szemud	133	132	169	228	231	198	230	245	234	306	324	+5,9%
Gmina Linia	51	48	52	80	111	59	62	69	98	101	88	-12,9%
Gmina Choczewo	92	75	105	120	150	117	120	198	150	238	214	-10,1%
Gmina Łęczyce	80	105	109	131	195	150	145	212	168	212	209	-1,4%
Gmina Gniewino	80	69	102	104	109	74	107	114	163	202	154	-23,8%
Powiat	1423	1528	1830	2104	2266	1969	2250	2850	2824	3065	2806	-8,5%



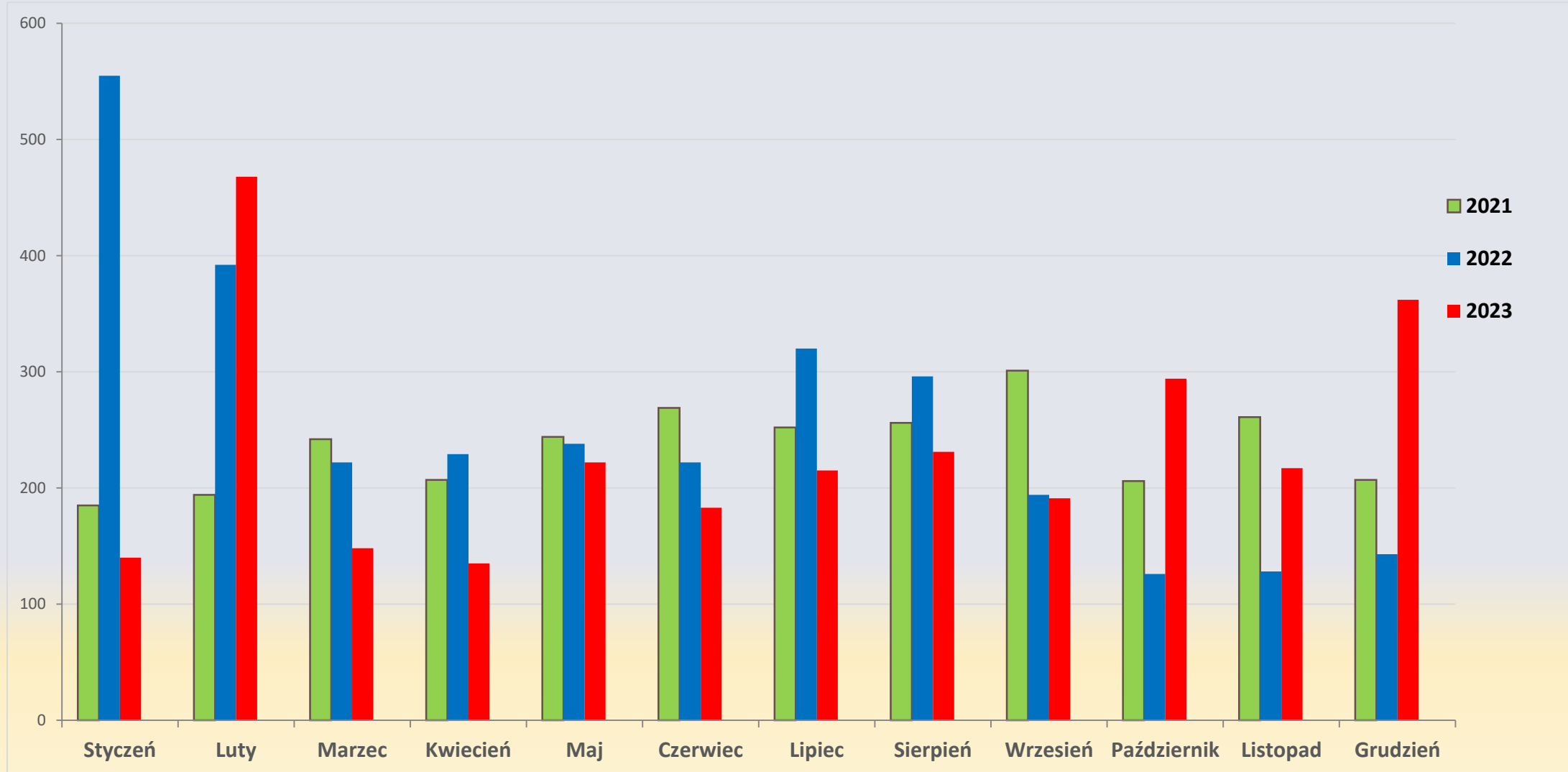
Zdarzenia na terenie poszczególnych gmin w latach 2019-2023

Ilość zdarzeń w rozbiciu na poszczególne gminy





Liczba zdarzeń w poszczególnych miesiącach w latach 2021-2023



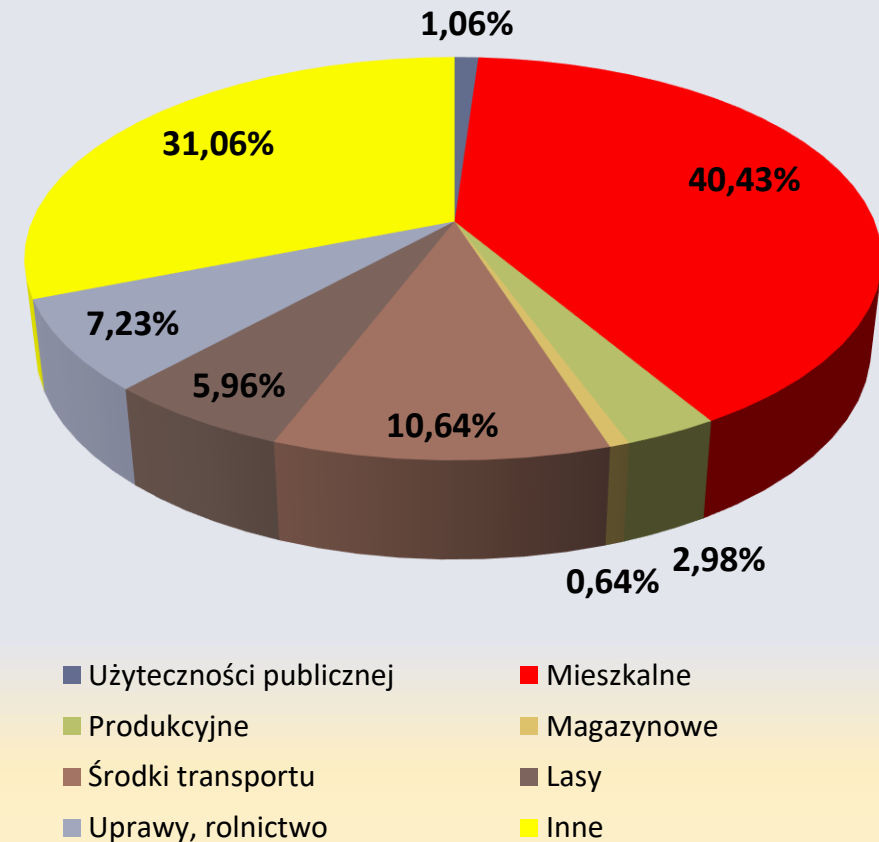


Ilość pożarów w latach 2021 – 2023 według rodzaju obiektów



Rodzaj obiektu	Rok		
	2021	2022	2023
Użyteczności publicznej	13	13	5
Mieszkalne	177	197	190
Produkcyjne	13	24	14
Magazynowe	4	2	3
Środki transportu	52	45	50
Lasy	19	41	28
Uprawy, rolnictwo	51	61	34
Inne	113	194	146

Ilość pożarów wg rodzaju obiektów w 2023 r.



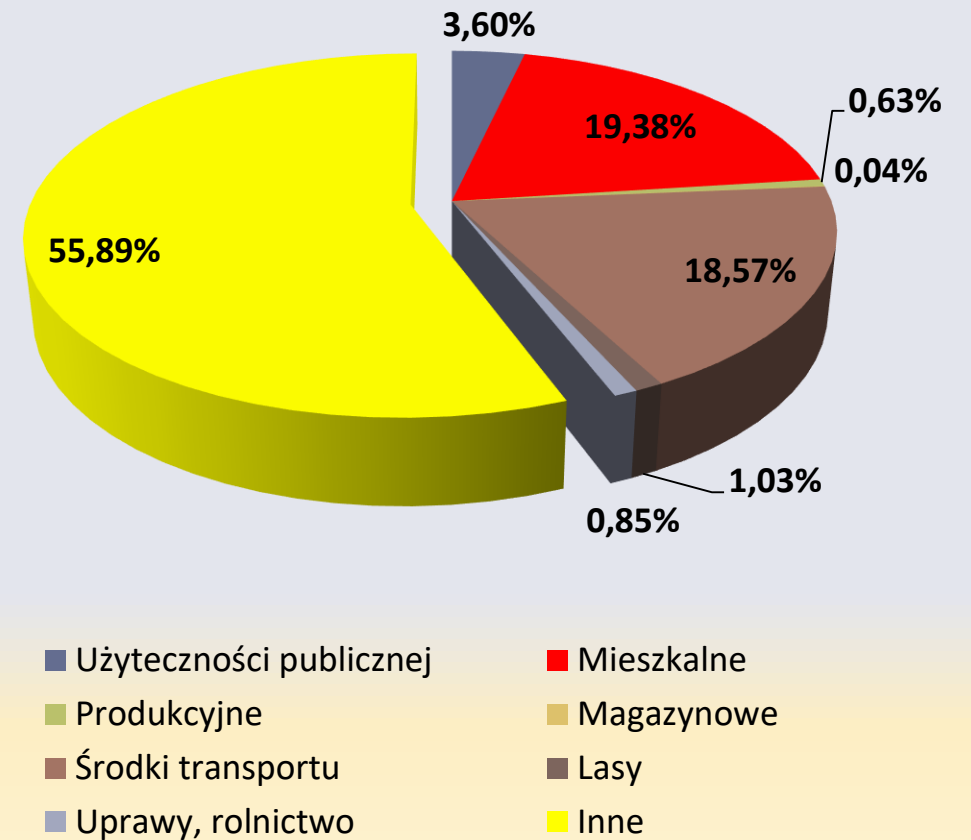


Ilość miejscowych zagrożeń w latach 2021 – 2023 według rodzaju obiektów.



Rodzaj obiektu	Rok		
	2021	2022	2023
Użyteczności publicznej	239	116	80
Mieszkalne	436	436	431
Produkcyjne	10	6	14
Magazynowe	7	7	1
Środki transportu	514	396	413
Lasy	15	12	23
Uprawy, rolnictwo	19	21	19
Inne	1053	1409	1243

Ilość miejscowych zagrożeń wg rodzaju obiektów w 2023 r.



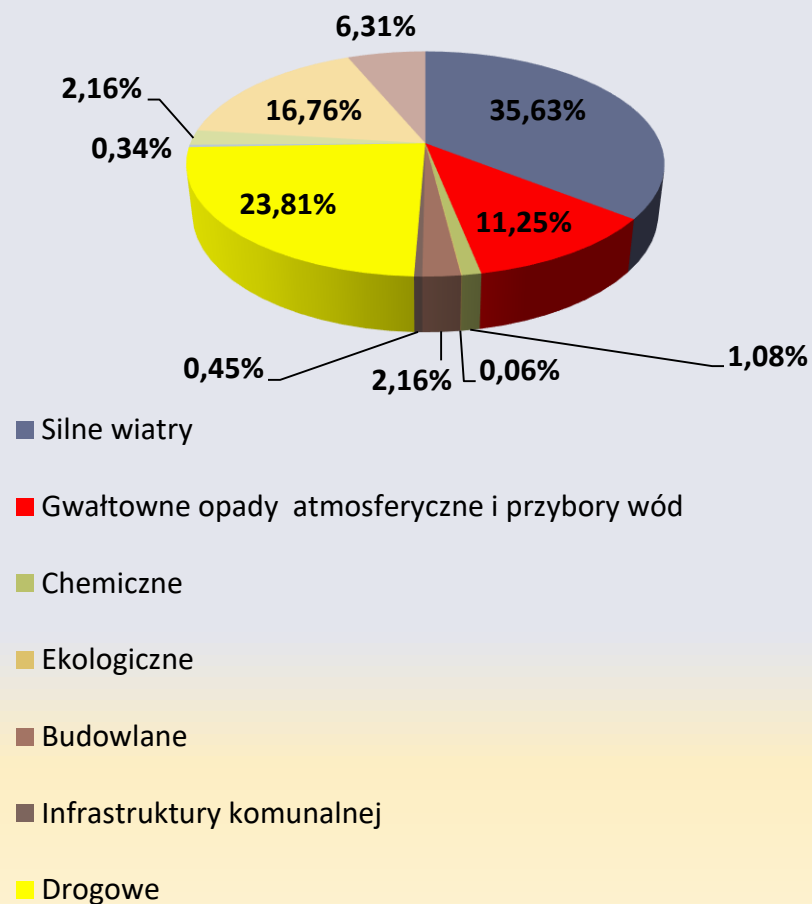


Ilość miejscowych zagrożeń w latach 2021– 2023 według rodzaju zagrożenia



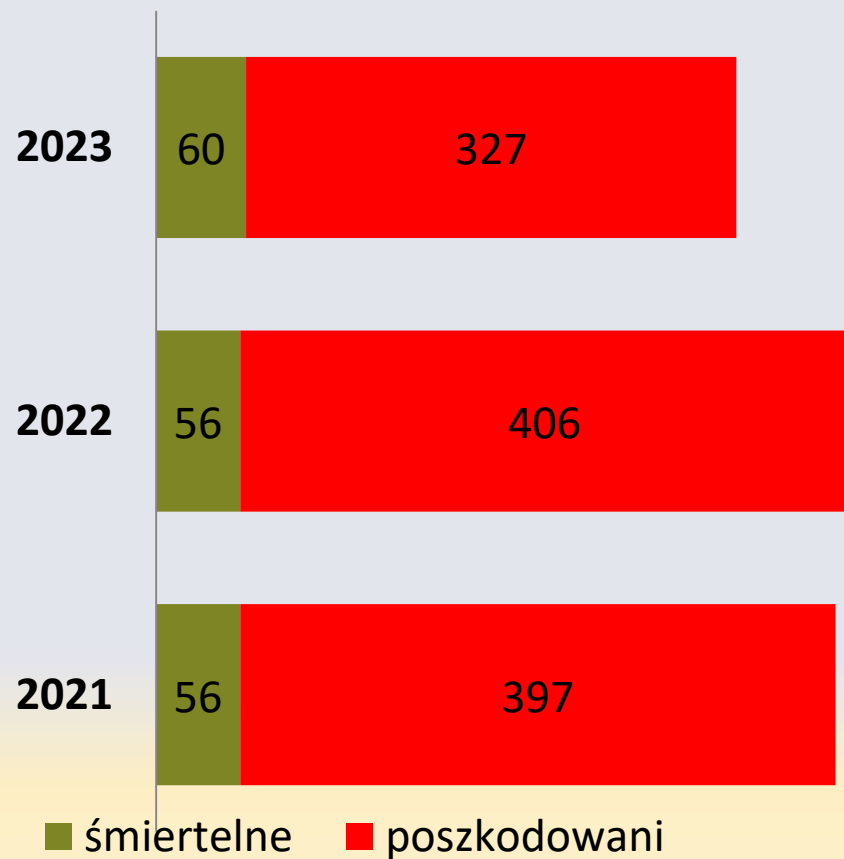
Rodzaj zagrożenia	Rok		
	2021	2022	2023
– Silne wiatry	395	844	627
– Gwałtowne opady atmosferyczne i przybory wód	162	198	198
– Chemiczne	23	15	19
– Ekologiczne	2	5	1
– Budowlane	18	37	38
– Infrastruktury komunalnej	11	12	8
– Drogowe	530	413	419
– Kolejowe	8	11	6
– Rat. Wodne	12	40	38
– Medyczne	662	363	295
– Nietypowe zachowanie się zwierząt, owadów stwarzające zagrożenie	80	41	111

Ilość Miejsowych zagrożeń wg rodzaju zagrożenia w 2023 r.

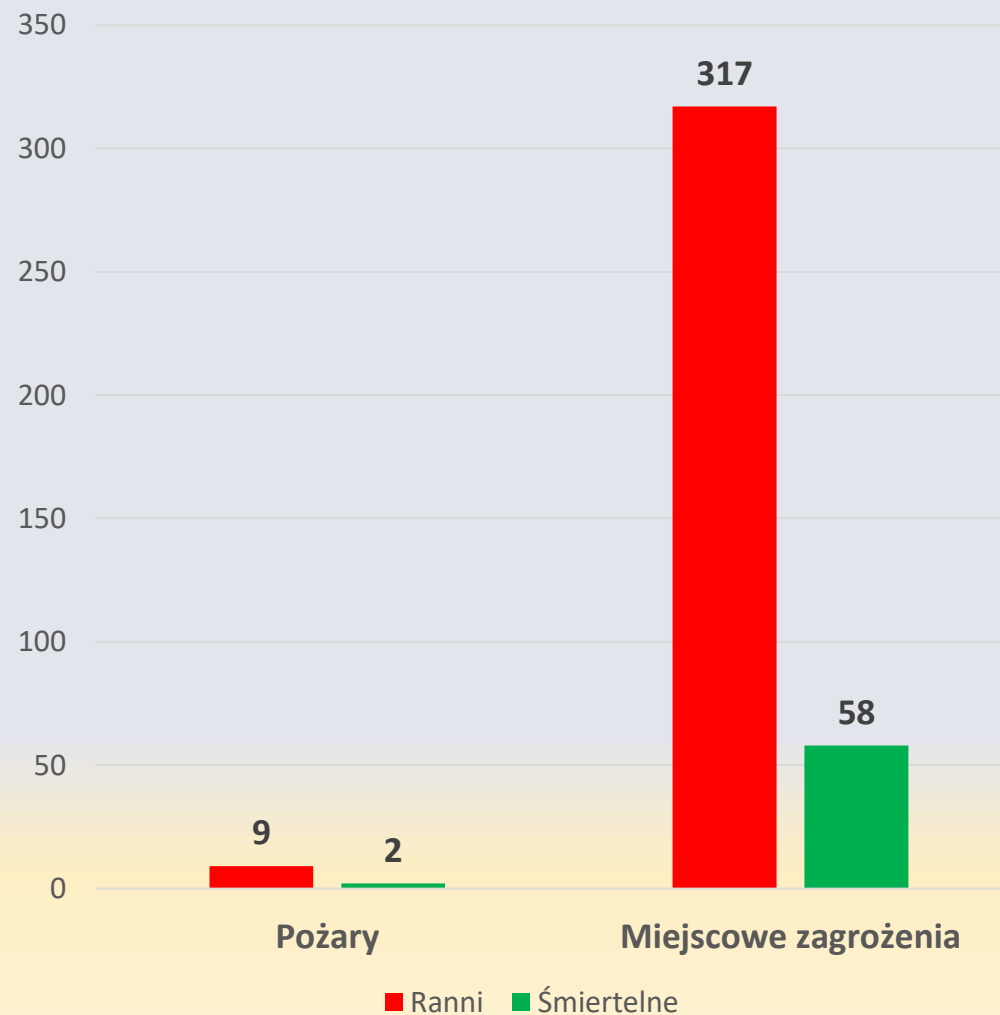




Ilość poszkodowanych w zdarzeniach w latach 2021 – 2023 r.

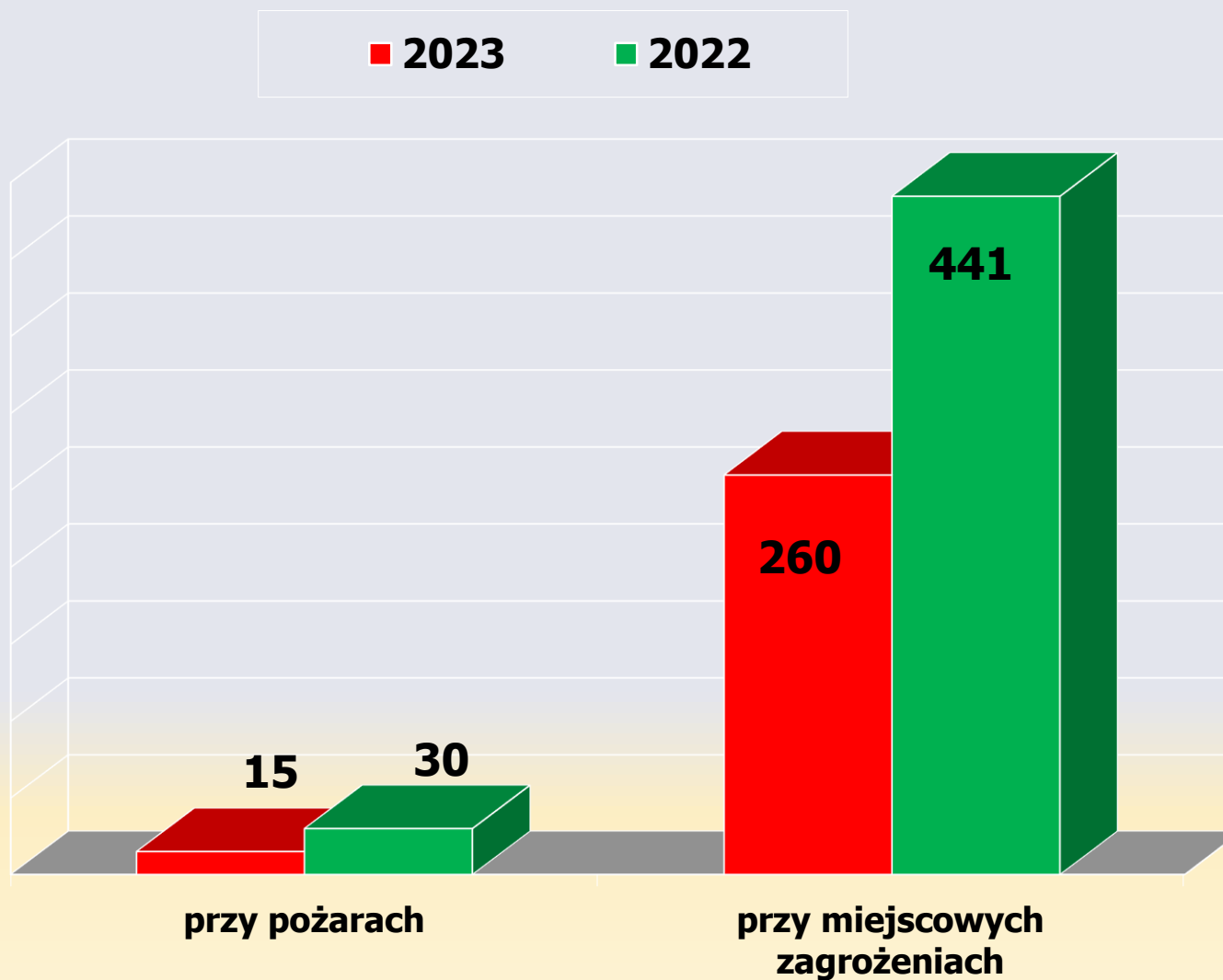


Ilość poszkodowanych w 2023 roku





Udzielono pomocy osobom przez strażaków (medyczna i ewakuacja) w roku 2022 i 2023



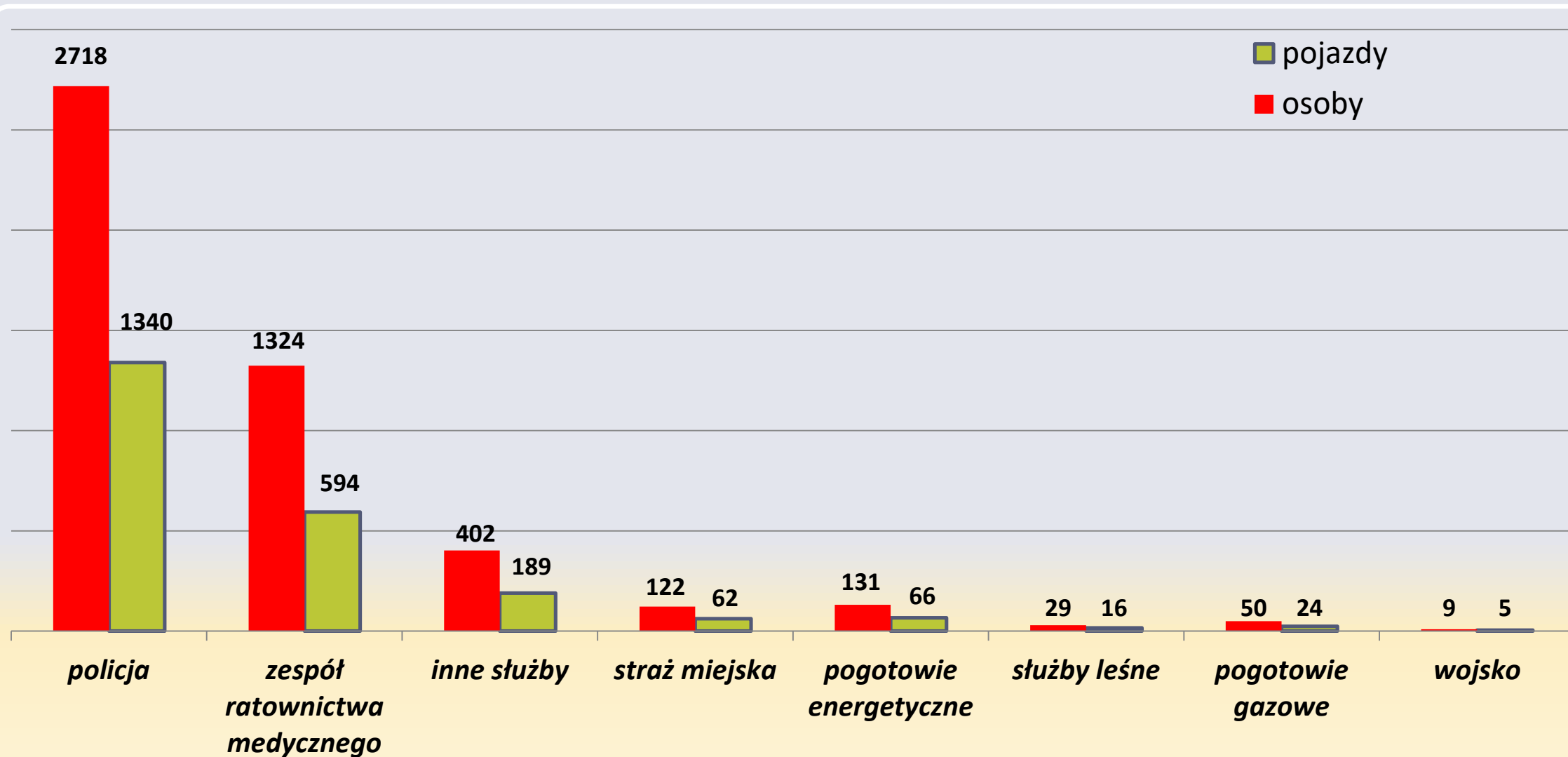


Udział jednostek PSP i OSP w zdarzeniach w latach 2022 - 2023

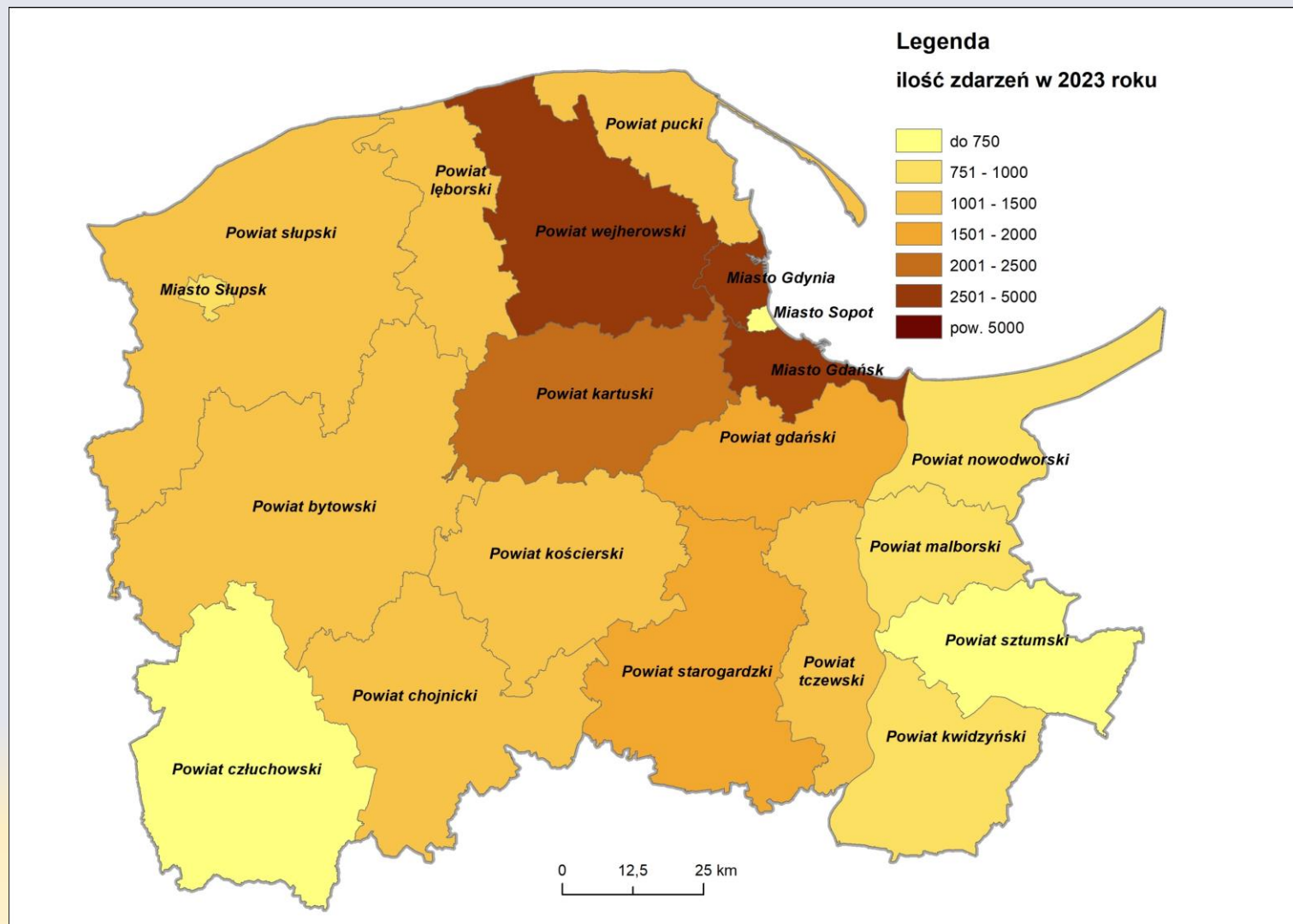
Jednostki	Udział	Rok	
		2023	2022
PSP	Samochodów	2332	2665
	Strażaków	7976	9129
OSP	Samochodów	2566	2822
	Strażaków	13408	14476



Zestawienie ilości pojazdów i osób z jednostek współdziałających z PSP i OSP w czasie działań ratowniczych 2023 r.



Statystka zdarzeń w województwie pomorskim



INTERWENCJE WG PODZIAŁU ADMINISTRACYJNEGO W 2023 ROKU

PODZIAŁ ADMINISTRACYJNY	POŻARY	MIEJSCOWE ZAGROŻENIA	ALARMY FAŁSZYWE	OGÓŁEM
RAZEM	6002	22137	1646	29785
KM PSP Gdańsk	1136	3180	547	4863
KP PSP Wejherowo	470	2224	112	2806
KM PSP Gdynia	397	1986	200	2583
KM PSP Słupsk	569	1661	115	2345
KP PSP Kartuzy	337	1666	62	2065
KP PSP Starogard Gdański	345	1374	26	1745
KP PSP Pruszcz Gdański	385	1271	72	1728
KP PSP Bytów	205	1170	22	1397
KP PSP Pucki	240	1051	57	1348
KP PSP Tczew	285	976	75	1336
KP PSP Chojnice	185	998	32	1215
KP PSP Lębork	247	841	67	1155
KP PSP Kościerzyna	202	759	70	1031
KP PSP Nowy Dwór Gdański	190	609	53	852
KP PSP Kwidzyn	206	581	44	831
KP PSP Malbork	203	513	45	761
KP PSP Człuchów	179	468	11	658
KM PSP Sopot	81	491	11	583
KP PSP Sztum	140	318	25	483



CHARAKTERYSTYCZNE ZDARZENIA W 2023 ROKU





Zdarzenia charakterystyczne



14 stycznia 2023 roku o godzinie 10:44 doszło do wypadku drogowego w Godętowie gm. Łęczyce na drodze krajowej. Na miejscu zdarzenia ratownicy zastali zdarzenie drogowe, w którym udział brało 4 samochody osobowe. Ratownicy zabezpieczyli miejsce zdarzenia i przystąpili do udzielania pierwszej pomocy medycznej poszkodowanym. Po przybyciu Zespołów Ratownictwa Medycznego i śmigłowca LPR 4 osoby poszkodowane przekazano ratownikom medycznym. W działaniach ratowniczych trwających ponad 3 godziny udział brało łącznie 5 zastępów straży pożarnej i 19 strażaków.



Zdarzenia charakterystyczne



17-20 lutego 2023 roku w związku z przejściem przez teren powiatu wejherowskiego frontu atmosferycznego, który przyniósł silne podmuchy wiatru do stanowiska kierowania komendanta powiatowego wpłynęła bardzo duża liczba zgłoszeń. Działania głównie polegały na usuwaniu wiatrołomów i konarów drzew z dróg, chodników i linii energetycznych. Podczas działań jedna osoba została poszkodowana i wymagała udzielenia pomocy medycznej przez strażaków. Łącznie w tych działaniach na terenie powiatu wejherowskiego strażacy brali udział ponad 300 razy.



Zdarzenia charakterystyczne



11 maja 2023 roku o godzinie 23:24 doszło do pożaru pojazdu elektrycznego w miejscowości Zęblewo. Na miejscu zdarzenia ratownicy zastali pojazd osobowy, który uderzył w drzewo i doszło w wyniku tego do pożaru akumulatorów. Ratownicy zabezpieczyli miejsce zdarzenia i przystąpili do gaszenia. Pożar szybko został ugaszony, ale konieczne okazało się wykonanie dostępu i długotrwałe schładzanie baterii. W działaniach ratowniczych trwających ponad 5 godziny udział brało łącznie 6 zastępów straży pożarnej i 28 strażaków.



Zdarzenia charakterystyczne

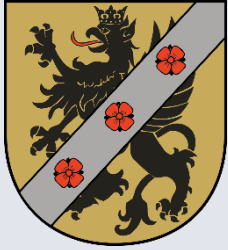


28 listopada 2023 roku o godzinie 08:17 doszło do zdarzenia drogowego na Trasie Kaszubskiej pomiędzy węzłami Luzino - Szemud. Na miejscu ratownicy zastali wypadek drogowy z udziałem 4 pojazdów. Ratownicy zabezpieczyli miejsce zdarzenia i przystąpili do udzielania pierwszej pomocy medycznej poszkodowanym. Ze względu na obrażenia jakich doznał jeden z kierujących pojazdem, został on zabrany do szpitala śmigłowcem Lotniczego Pogotowia Ratunkowego. Druga osoba poszkodowana została zabrana do szpitala Zespołem Ratownictwa Medycznego. Dalsze czynności na miejscu zdarzenia prowadzili funkcjonariusze Policji i służby drogowe.

W działaniach ratowniczych trwających ponad 3 godziny udział brały łącznie 4 zastępy straży pożarnej.



SZKOLENIE FUNKCJONARIUSZY KP PSP W WEJHEROWIE



Udział w kursach i szkoleniach w 2023 r.

- 3 funkcjonariuszy - szkolenie z zakresu doskonalenia zawodowego dla kierowców pojazdów uprzywilejowanych,
- 8 funkcjonariuszy - Kurs doskonalący dla personelu latającego w zakresie samoratowania i przetrwania w wodzie,
- 2 funkcjonariuszy - szkolenie z zakresu ratownictwa technicznego,
- 19 funkcjonariuszy - szkolenie podsumowujące cykl doskonalenia zawodowego,
- 12 funkcjonariuszy - szkolenie specjalistyczne ratowników wysokościowych,
- 5 funkcjonariuszy - zaliczyło centralny egzamin dla kandydatów na młodszych ratowników wysokościowych KSRG,
- 1 funkcjonariusz - szkolenie dla instruktorów PSP z zakresu współdziałania z LPR,
- 2 funkcjonariuszy – recertyfikacja KPP,
- 2 funkcjonariuszy – szkolenie z zakresu działań poszukiwawczo - ratowniczych,
- 4 funkcjonariuszy - szkolenie specjalistyczne ratowników śmigłowcowych KSRG,
- 1 funkcjonariusz - szkolenie specjalistyczne ratowników śmigłowcowych KSRG – operator.



SZKOLENIE FUNKCJONARIUSZY KP PSP W WEJHEROWIE



Udział w kursach i szkoleniach w 2023 r. z wykorzystaniem technik e-learning.

1 funkcjonariusz - szkolenie doskonalące dla strażaków KSRG z zakresu współdziałania z SP ZOZ Lotnicze Pogotowie Ratunkowe,

1 funkcjonariusz - szkolenie z zakresu komunikacji z osobami niepełnosprawnymi podczas działań ratowniczych,

2 pracowników cywilnych – szkolenie z zakresu etyki zawodowej,

1 pracownik cywilny – szkolenie z zakresu zapobiegania zagrożeniom z obszaru cyberbezpieczeństwa.



Ćwiczenia na obiektach realizowane przez JRG 1 Wejherowo i JRG 2 Rumia



W 2023 roku plan ćwiczeń doskonalenia zawodowego na obiektach zakładał przeprowadzenie 10 ćwiczeń przez zmiany służbowe z JRG 1 w Wejherowie oraz 9 ćwiczeń przez zmiany służbowe z JRG 2 w Rumi. Ze względów organizacyjnych nie wszystkie zaplanowane ćwiczenia na obiektach zostały zrealizowane. Zrealizowano 9 ćwiczeń przeprowadzonych przez JRG 1 w Wejherowie oraz 7 ćwiczeń przeprowadzonych przez JRG 2 w Rumi.

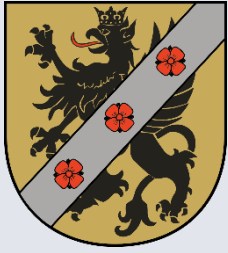
Ponadto zostały przeprowadzone 6 ćwiczeń nieplanowanych na obiektach zrealizowane przez JRG 1 w Wejherowie oraz 2 ćwiczenia nieplanowane na obiektach zrealizowane przez JRG 2 w Rumi



Strażacy w jednostkach OSP



	Mężczyźni	Kobiety	Razem
Członkowie zwyczajni ogółem	1275	220	1495
W wieku 18-65 lat	1197	219	1416
W wieku powyżej 65 lat	78	1	79
Mogący brać udział w działaniach ratowniczych	773	83	856
Członkowie wspierający	124	27	151
Członkowie honorowi	157	10	167



Realizacja szkoleń członków OSP w 2023 r.

- Szkolenie podstawowe dla strażaków ratowników OSP w dniach 24.03 – 29.04.2023 r. liczba przeszkolonych – **43**,
- Szkolenie kierujących działaniem ratowniczym dla strażaków ratowników Ochotniczych Straży Pożarnych (Dowódców OSP) w dniach 17.11 – 25.11.2023 r. liczba przeszkolonych – **28**,
- Szkolenie kierujących działaniem ratowniczym dla strażaków ratowników Ochotniczych Straży Pożarnych (Dowódców OSP) w dniach 08-12 – 16.12.2023 r. liczba przeszkolonych – **31**,
- Przygotowanie do egzaminu z recertyfikacji KPP, egzamin w dniu 22.06.2023 r.
- liczba przeszkolonych – **28**
- Przygotowanie do egzaminu z recertyfikacji KPP, egzamin w dniu 29.08.2023 r.
- liczba przeszkolonych – **7**



DZIAŁALNOŚĆ KONTROLNO - ROZPOZNAWCZA

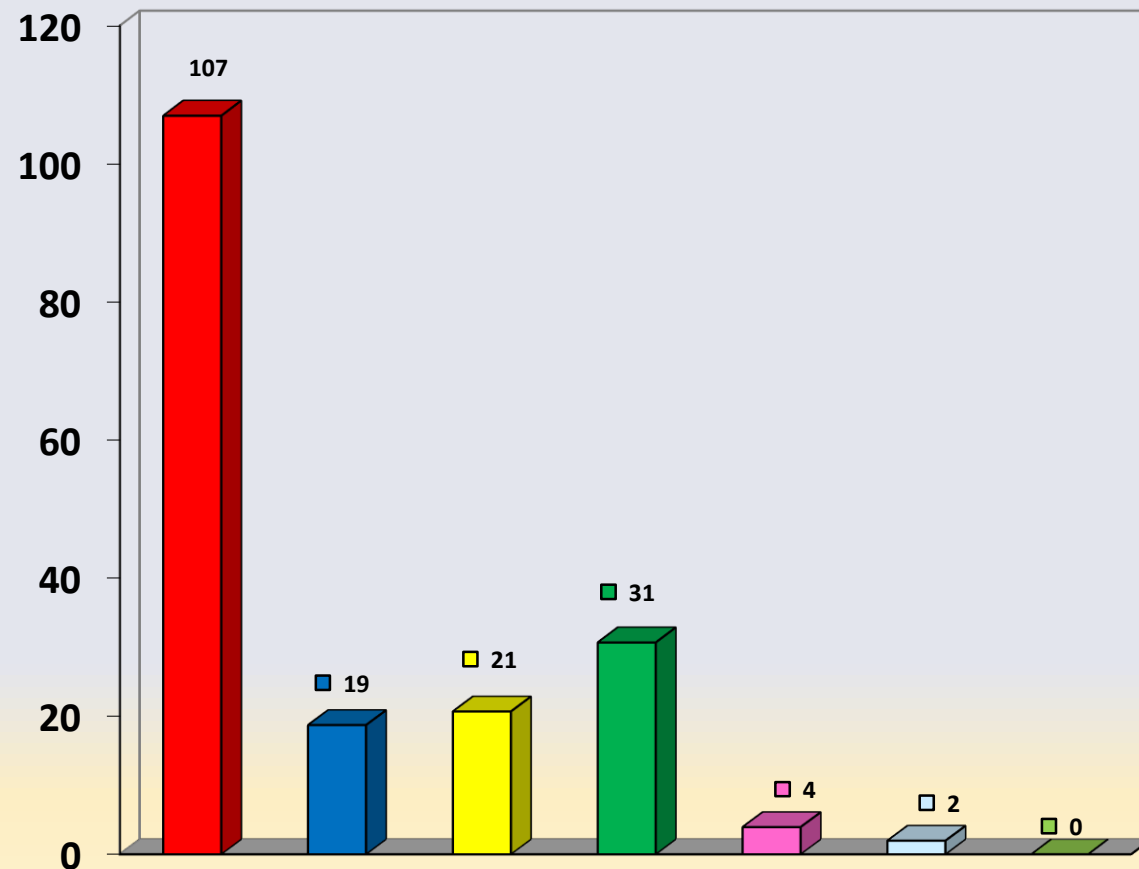




Czynności kontrolno – rozpoznawcze z zakresu ochrony przeciwpożarowej w obiektach w 2023 r.



Lp.	Przeprowadzone kontrole w:	ilość	Wartość w %
1.	objektach użyteczności publicznej	107	58,15
2.	objektach zamieszkania zbiorowego	19	10,33
3.	budynkach mieszkalnych	21	11,41
4.	objektach produkcyjnych i magazynowych	31	16,85
5.	lasach	4	2,17
6.	gospodarstwach rolnych	0	0
7.	zakłady stwarzające zagrożenie dla środowiska i ludzi	2	1,09





W roku 2023 w wyniku 184 kontroli, skontrolowano 247 obiektów budowlanych.



Obiekty	ilość
1. Użyteczności publicznej:	
– szkoły podstawowe i średnie	22
– obiekty szkół wyższych	0
– żłobki i przedszkola	22
– szpitale	1
– budynki administracyjno biurowe	6
– budynki handlowe	9
– dworce	0
– kościoły	2
– kina	0
– teatry, sale widowiskowe	0
– dyskoteki, lokale gastronomiczne	3
– obiekty widowiskowo-sportowe	1
– muzea	0
– biblioteki	2
– inne (obiekty pozostałe, w tym tymczasowe obiekty budowlane, zaplecza, budynki letniskowe związane z wypoczynkiem dzieci)	46



**W roku 2023 w wyniku 184 kontroli,
skontrolowano 247 obiekty budowlane.**



1. Zamieszkania zbiorowego :

– hotele i motele	4
– domy wczasowe i pensjonaty	14
– domy studenckie i internaty	1
– domy pomocy społecznej	5
– inne zamieszkania zbiorowego	1

1. Budynki mieszkalne:

– budynki mieszkalne wielorodzinne	24
------------------------------------	----

1. Obiekty produkcyjne i magazynowe:

– stacje paliw i gazu płynnego	3
– bazy i rozlewnie gazu płynnego	0
– budynki produkcyjne	16
– magazyny i hurtownie	2
– place składowe	9
– inne obiekty produkcyjne i magazynowe	5



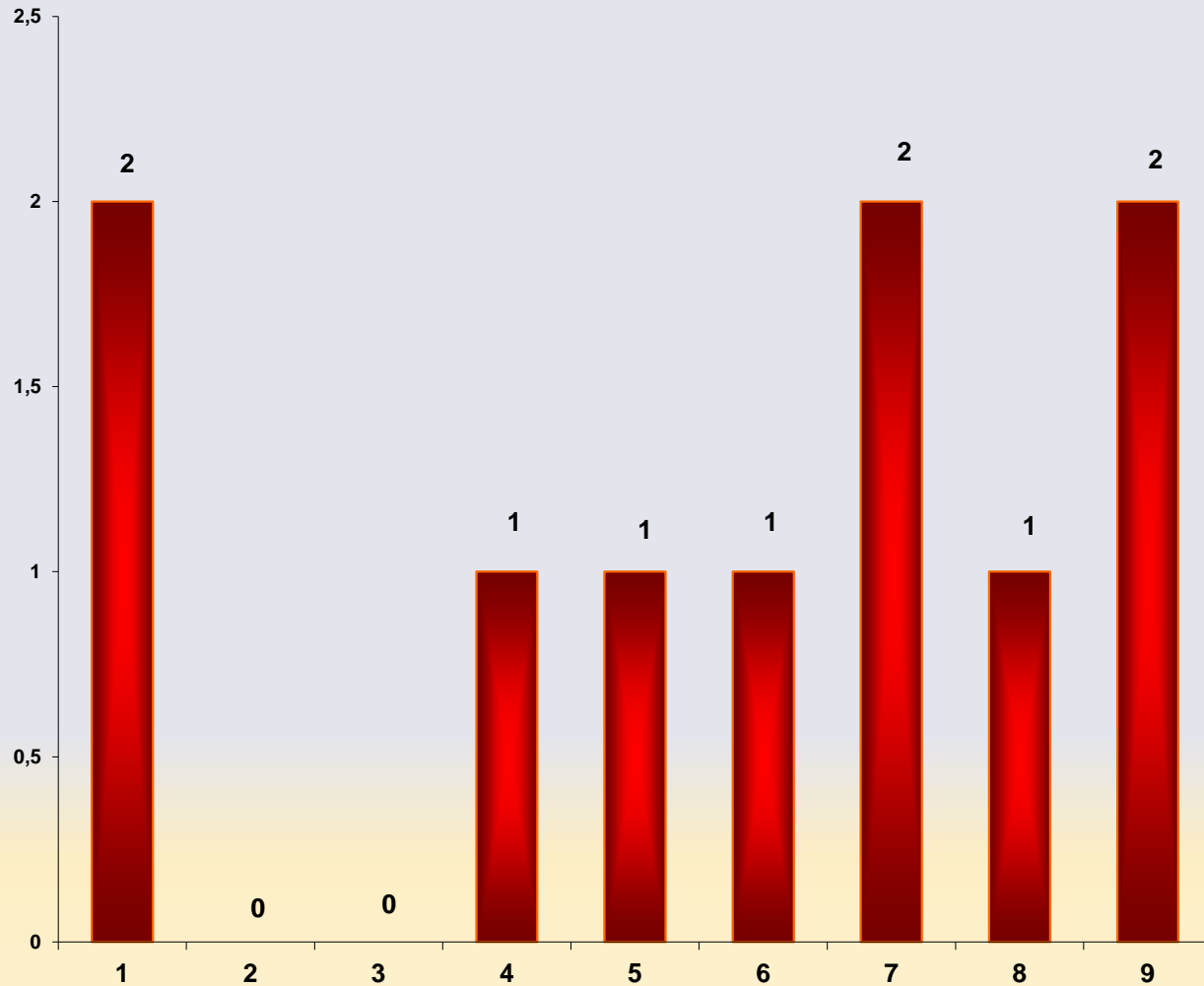
W roku 2023 w wyniku 184 kontroli, skontrolowano 247 obiektów budowlanych



Lasy	
- lasy	16
Zakłady stwarzające zagrożenie dla ludzi i środowiska:	
- zakłady zwiększonego ryzyka (liczba obiektów w tym zakładzie)	11
w tym zgodnie z art. 56 Prawo budowlane skontrolowano:	
- obiekty użyteczności publicznej	28
- obiekty zamieszkania zbiorowego	9
- obiekty produkcyjne i magazynowe	13
- obiekty mieszkalne wielorodzinne	14



Nieprawidłowości

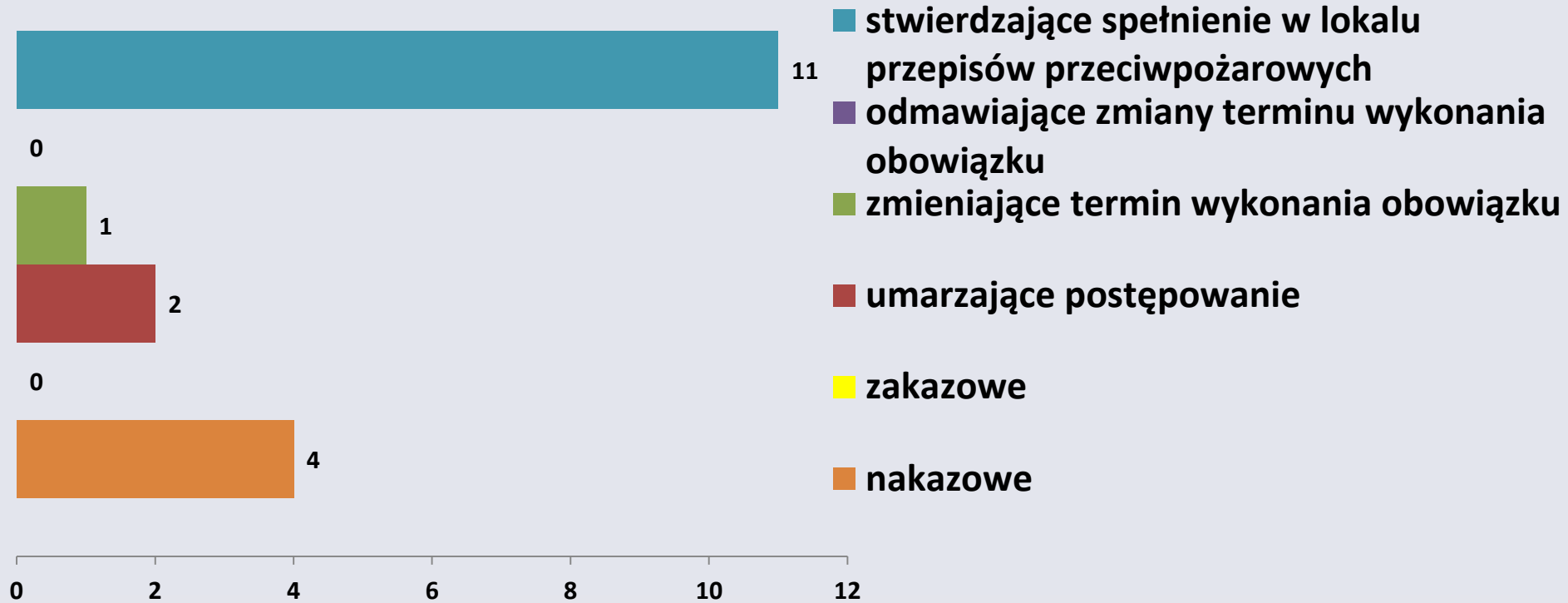


Legenda:

1. nieprawidłowości w zakresie ewakuacji, mogące spowodować zagrożenie życia ludzi
2. wady lub brak podręcznego sprzętu gaśniczego
3. wady lub brak przeciwpożarowych instalacji wodociągowych wewnętrznych
4. instalacji sygnalizacyjno – alarmowych
5. zaopatrzenia wodnego
6. stanu dróg ewakuacyjnych - drożności, składowania mat. palnych, oznakowania
7. braku okresowych badań instalacji użytkowych
8. braku zaznajomienia z przepisami przeciwpożarowymi
9. braku aktualnych instrukcji bezpieczeństwa pożarowego



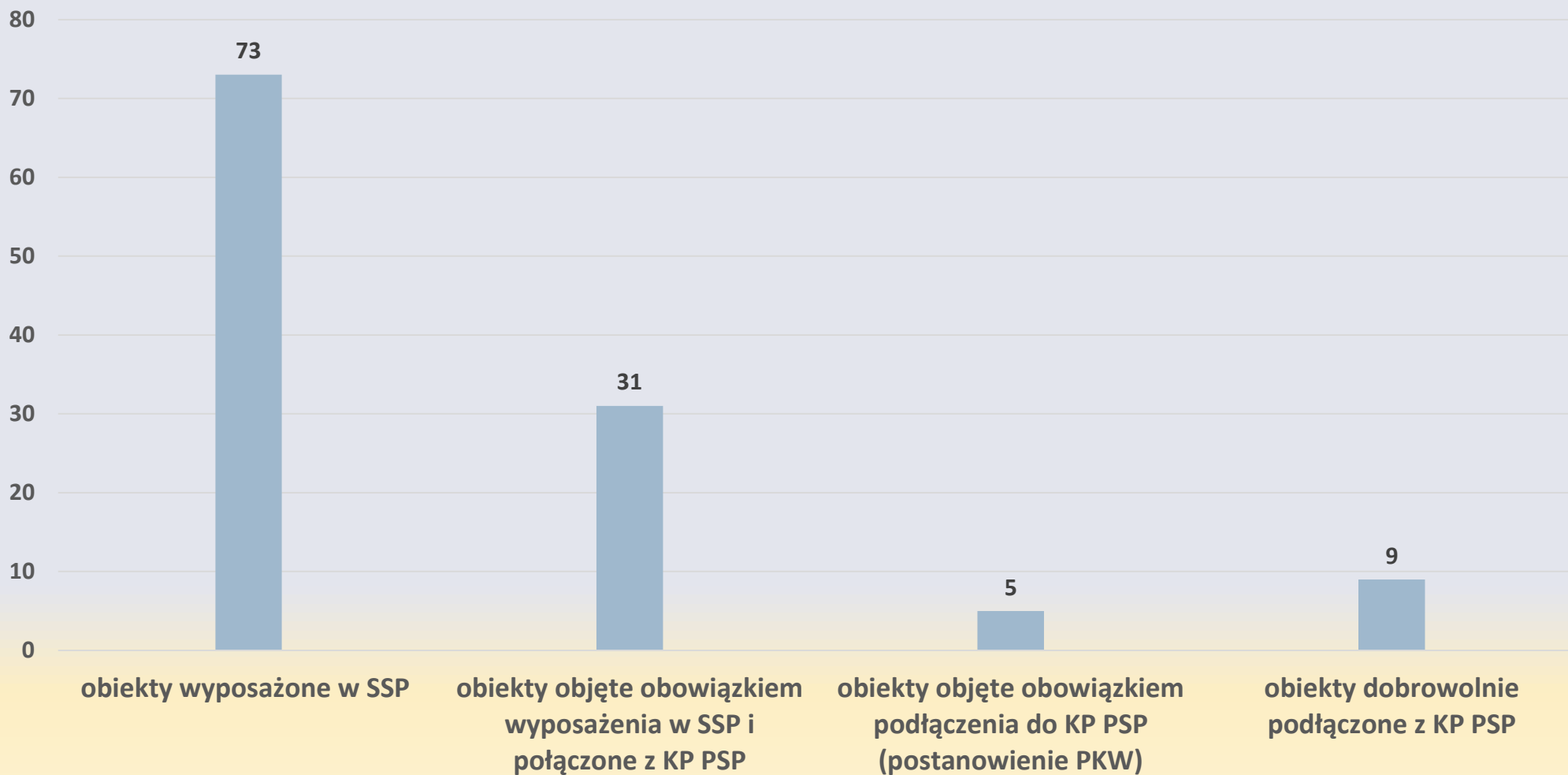
Postępowanie pokontrolne



Wydano 18 decyzje administracyjne oraz 48 opinii w zakresie bezpieczeństwa pożarowego



Monitoring pożarowy i SSP





Domy Pomocy Społecznej i Placówki zapewniające całodobową opiekę

	DPS prowadzony przez JST	Domy opieki nad osobami starszymi prowadzone przez inne podmioty	Razem
Liczba w powiecie	3	24	27

Rumia – 9; Wejherowo -2 ; gm. Wejherowo-5; gm. Szemud -4;
gm. Luzino 3; gm. Gniewino 1; gm. Choczewo -1; gm. Linia -1; gm. Łęczyce-1

Skontrolowane obiekty								
2021			2022			2023		
z wymaganym pozwoleniem	bez wymaganego pozwolenia	Razem	z wymaganym pozwoleniem	bez wymaganego pozwolenia	Razem	z wymaganym pozwoleniem	bez wymaganego pozwolenia	Razem
8	0	8	1	0	1	3	0	3

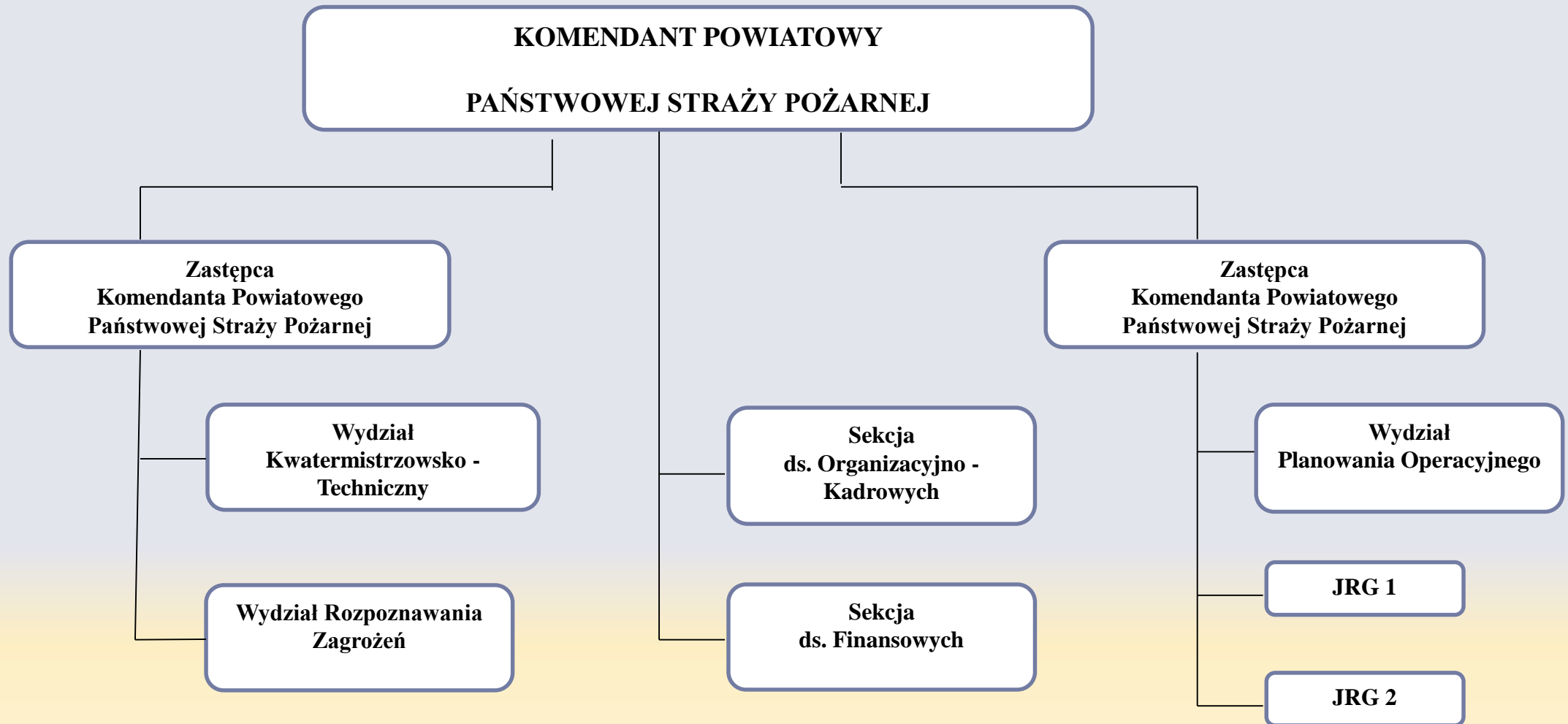


STRUKTURA ZATRUDNIENIA W KP PSP W WEJHEROWIE



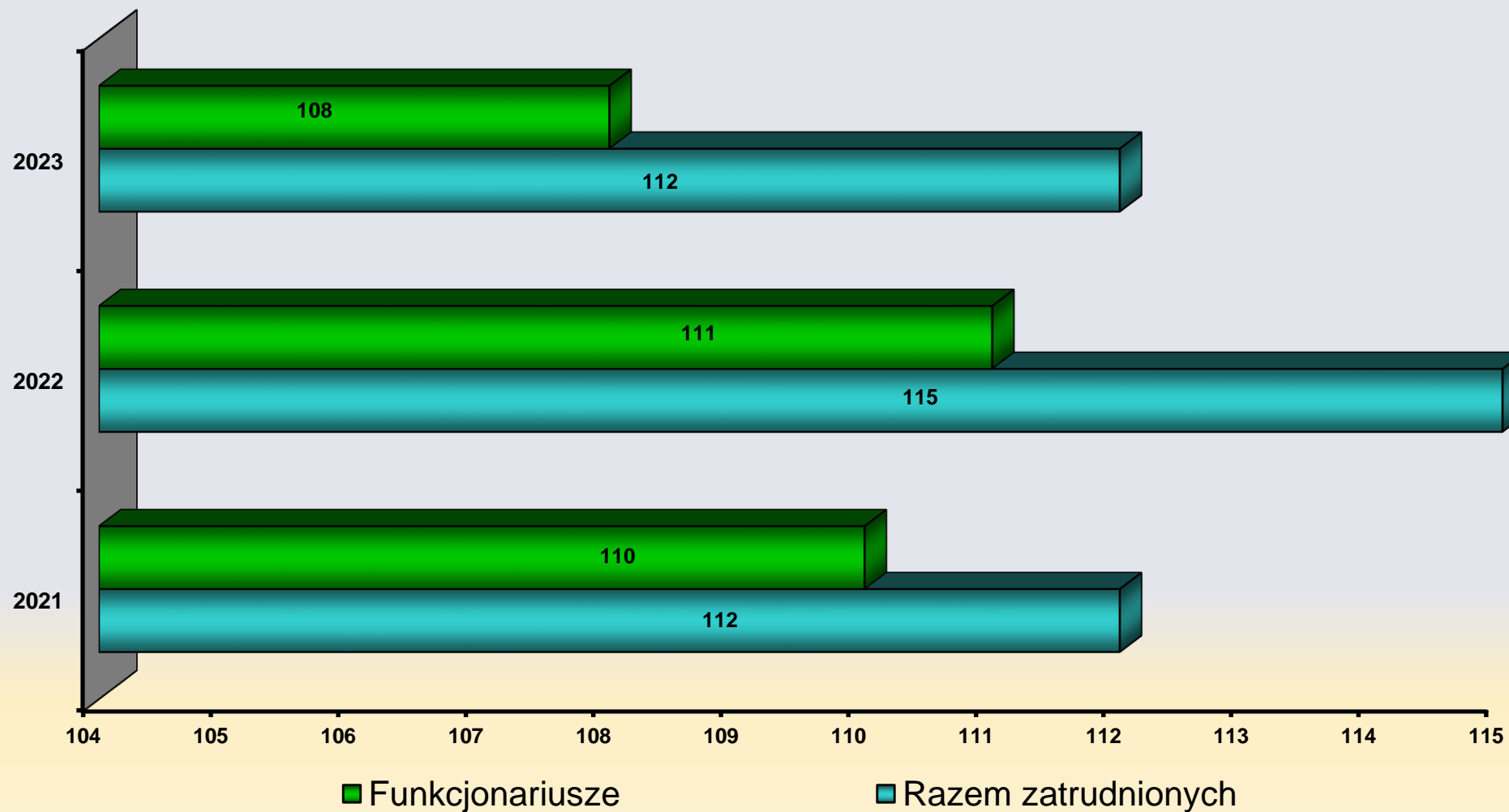


Schemat organizacyjny KP PSP w Wejherowie





Struktura zatrudnienia w KP PSP w Wejherowie w latach 2021-2023

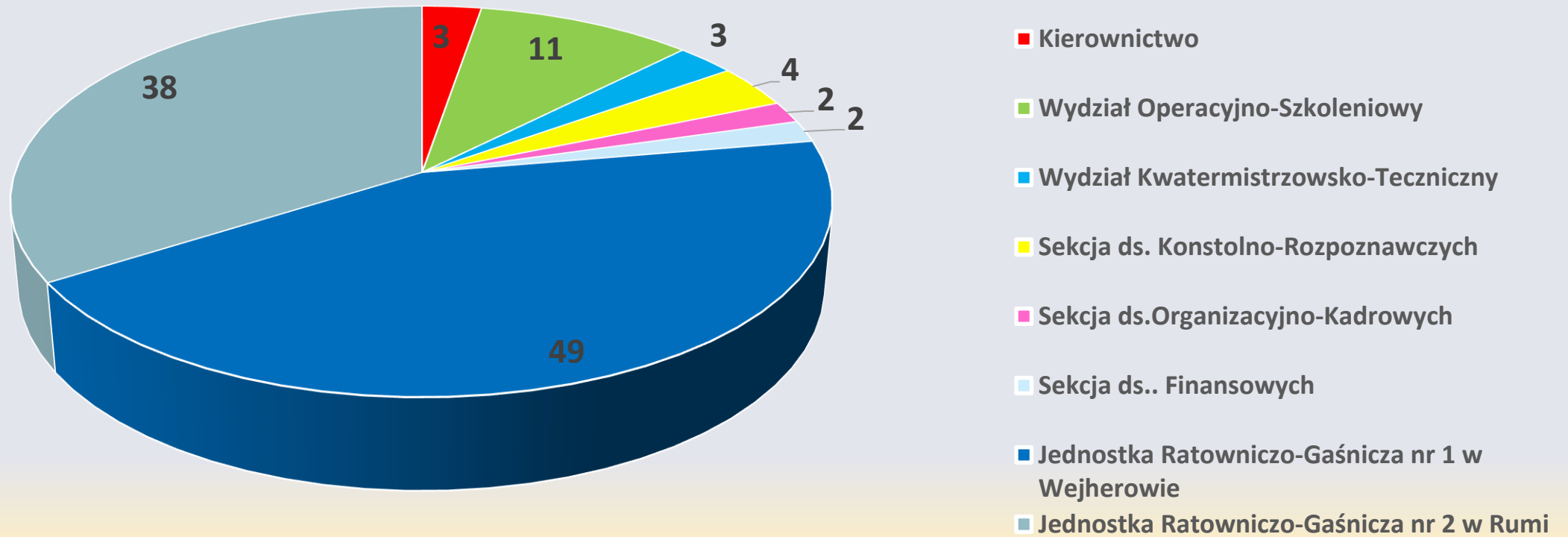




Jednostka	Pracownicy cywilni	Oficerowie	Aspiranci	Podoficerowie	Szeregowcy	Razem:
Komenda	4	8	1	3	0	16
SKKP	0	2	4	3	0	9
JRG 1	0	6	9	31	3	49
JRG 2	0	5	8	22	3	38
Razem:	4	21	22	59	6	112



Struktura zatrudnienia w komórkach organizacyjnych



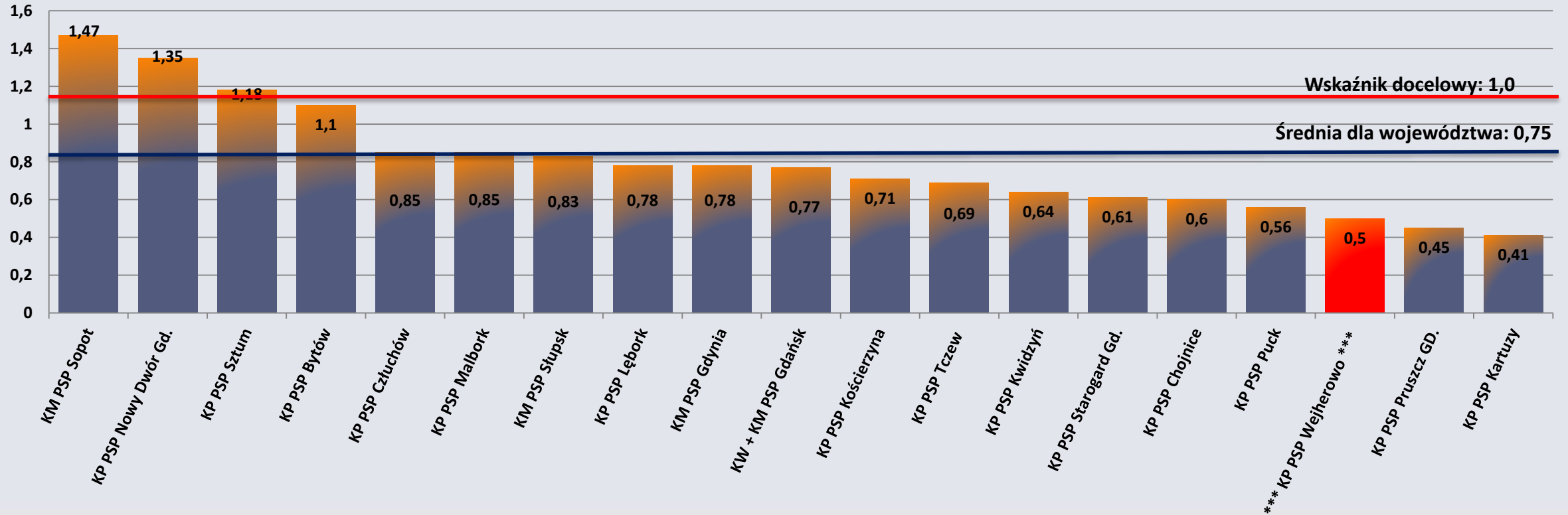


Ruch zatrudnienia w Komendzie Powiatowej PSP w Wejherowie w 2023 r.

- 3 funkcjonariuszy przeszło na planowane zaopatrzenie emerytalne,
- 2 kandydatów przyjęto do służby w zmianowym systemie czasu służby,
- 4 funkcjonariuszy przeniósł się na własną prośbę do dalszego pełnienia służby w innej jednostce organizacyjnej PSP,
- 2 funkcjonariuszy przeniósł się do dalszego pełnienia służby w KP PSP w Wejherowie.



Ilość strażaków PSP przypadających na 1000 mieszkańców



- W powiecie wejherowskim wskaźnik wynosi 0,5 strażaka PSP na 1000 mieszkańców
- Średnia w województwie wynosi 0,75 strażaka PSP na 1000 mieszkańców
- Wartość docelowa wskaźnika wynosi 1 strażak PSP na 1000 mieszkańców



GOSPODARKA FINANSOWA





Budżet 2023 r.



Budżet ogółem:

15 055 427,53zł

Struktura wydatków budżetowych:

1. Wydatki płacowe wraz z pochodnymi – 10 306 895 zł, tj. **68,45%** budżetu Komendy.
2. Wydatki inwestycyjne – 1 332 000 zł. tj. **8,86 %** budżetu Komendy.
3. Inne świadczenia wypłacane osobom trzecim – 31 606 zł, tj. **0,21%** budżetu Komendy.
4. Wydatki rzeczowe – 3 384 926,53 zł, tj. **22,48 %** budżetu Komendy, w tym:
 - Wydatki osobowe i ekwiwalenty dla funkcjonariuszy – 2 410 380 zł, tj. **16,01 %** budżetu Komendy.
 - Zakup energii - 470 607,89 zł, tj. **3,12 %** budżetu Komendy.
 - Zakup usług remontowych - 50 082,95 zł, tj. **0,33 %** budżetu Komendy.
 - Zakup sprzętu i wyposażenia – 213 584,09 zł, tj. **1,42 %** budżetu Komendy.
 - Pozostałe koszty funkcjonowania Komendy – 240 271,60 zł, tj. **1,60 %** budżetu Komendy.



Środki pozyskane na Wojewódzki Fundusz Wsparcia Państwowej Straży Pożarnej dla KP PSP.



Środki z budżetu Gminy Miasta Rumia – 4000 zł

Zakup sorbentów, środka pianotwórczego, neutralizatorów do likwidacji zagrożeń chemiczno – ekologicznych, ubrań i obuwia specjalnego oraz sprzętu ochrony indywidualnej strażaków umożliwiającym bezpieczne wykonywanie działań ratowniczych dla Komendy Powiatowej Państwowej Straży Pożarnej w Wejherowie z przeznaczeniem dla Jednostki Ratowniczo – Gaśniczej nr 2 w Rumi.

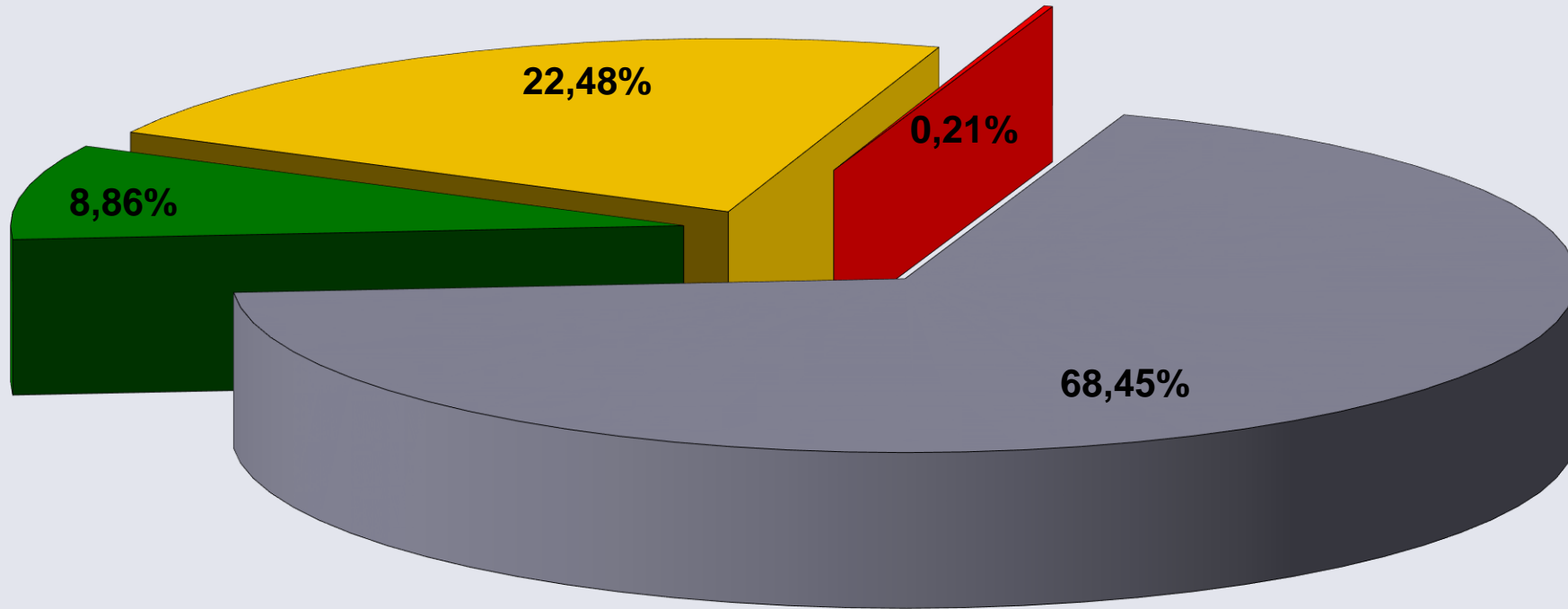
Środki z Rumia Invest Park Sp. z o.o. – 25 000 zł

Środki z CORLEONIS Transport Sp. z o.o. – 8 000 zł

Bieżące funkcjonowanie Komendy Powiatowej Państwowej Straży Pożarnej w Wejherowie, w tym zakup odzieży specjalnej, sprzętu i wyposażenia dla Jednostek Ratowniczo - Gaśniczych



Struktura wydatków budżetowych Komendy w 2023 r.



■ wydatki płacowe wraz z pochodnymi ■ wydatki inwestycyjne ■ wydatki rzeczowe ■ Inne świadczenia



Inwestycje budowlane w Komendzie Powiatowej PSP w Wejherowie



Przebudowa Jednostki Ratowniczo –Gaśniczej nr 1 Komendy Powiatowej Państwowej Straży Pożarnej w Wejherowie

Przez cały 2023 rok kontynuowano prace budowlane. Wykonano prace związane z termomodernizacją całego kompleksu budynków, wykonano prace instalacyjne wewnątrz obiektu, przebudowę pomieszczeń, prace wykończeniowe, instalacje wentylacyjne, montaż klimatyzacji. W roku 2023 na realizację inwestycji przeznaczono **1 300 000,00 zł**.

Środki finansowe na realizację inwestycji pochodziły z budżetu wojewody/państwa - **3 585 000,00 zł**, środków w ramach Programu modernizacji Policji, Straży Granicznej, Państwowej Straży Pożarnej i Służby Ochrony Państwa w latach 2022-2025.” – **3 000 000,00 zł**, oraz środków z Wojewódzkiego Funduszu Wsparcia PSP przekazanych przez Starostwo Powiatowe w Wejherowie – **1 000 000 zł**.





Inwestycje budowlane w Komendzie Powiatowej PSP w Wejherowie



Przebudowa Jednostki Ratowniczo –Gaśniczej nr 1 Komendy Powiatowej Państwowej Straży Pożarnej w Wejherowie

Po odbiorach technicznych obiektu i uzyskaniu pozwolenia na użytkowanie przeprowadzono postępowania o udzielenia zamówienia publicznego na dostawę pierwszego wyposażenia meblowego do pomieszczeń biurowych i sali konferencyjnej nadbudowanej części obiektu oraz Stanowiska Kierowania Komendanta Powiatowego. – za łączną kwotę **272 693,46 zł.** oraz wyposażenia teleinformatycznego Stanowiska Kierowania Komendanta Powiatowego wraz z usprawnieniem systemu łączności za kwotę **352 887,00 zł.**





Inwestycje budowlane w Komendzie Powiatowej PSP w Wejherowie



Przebudowa Jednostki Ratowniczo –Gaśniczej nr 1 Komendy Powiatowej Państwowej Straży Pożarnej w Wejherowie

Z pozostałych środków dokonano zakupu wyposażenia sali edukacyjnej dla dzieci i młodzieży „OGNIK”

116 400,00 zł.

Dokonano przeniesienia siedziby SKKP, urządzeń teleinformatycznych SKPP wraz z serwerownią do nowej lokalizacji.





Inwestycje budowlane w Komendzie Powiatowej PSP w Wejherowie



Budowa Jednostki Ratowniczo-Gaśniczej nr 2 w Rumi Komendy Powiatowej Państwowej Straży Pożarnej w Wejherowie.

W czerwcu 2021 roku rozpoczęły się intensywne działania w celu rozpoczęcia inwestycji budowy nowej strażnicy Jednostki Ratowniczo – Gaśniczej nr 2 w Rumi.

Za kwotę **150 000,00 zł** zrealizowano wykonanie dokumentacji projektowej na przebudowę strażnicy Jednostki Ratowniczo-Gaśniczej nr 2 w Rumi. Obiekt Jednostki Ratowniczo – Gaśniczej będzie zlokalizowany w Rumi na skrzyżowaniu ulic A. Fredry i M. Reja. Na realizację całości inwestycji zaplanowano na lata 2024 – 2026 prawie **28 000 000 zł**





Inwestycje budowlane w Komendzie Powiatowej PSP w Wejherowie



Budowa Jednostki Ratowniczo-Gaśniczej nr 2 w Rumi Komendy Powiatowej Państwowej Straży Pożarnej w Wejherowie.

W roku 2022 uzyskano pozwolenie na budowę przedmiotowej inwestycji.

W grudniu 2023 roku wszczęto postępowanie o udzielenie zamówienia publicznego na realizację I ETAPU przedmiotowej inwestycji. Rozpoczęcie robót budowlanych zaplanowane jest na **I kwartał 2024 r.** Planowany termin realizacji I ETAPU inwestycji – 20 miesięcy od podpisania umowy. Wysokość środków zaplanowana na realizację I ETAPU inwestycji wynosi prawie **18 000 000 zł.**



Zakup pojazdów ratowniczo – gaśniczych – KW PSP w Gdańsku

- Średni samochód ratowniczo-gaśniczy
- Cena zakupu samochodu:
1 220 037,00 PLN



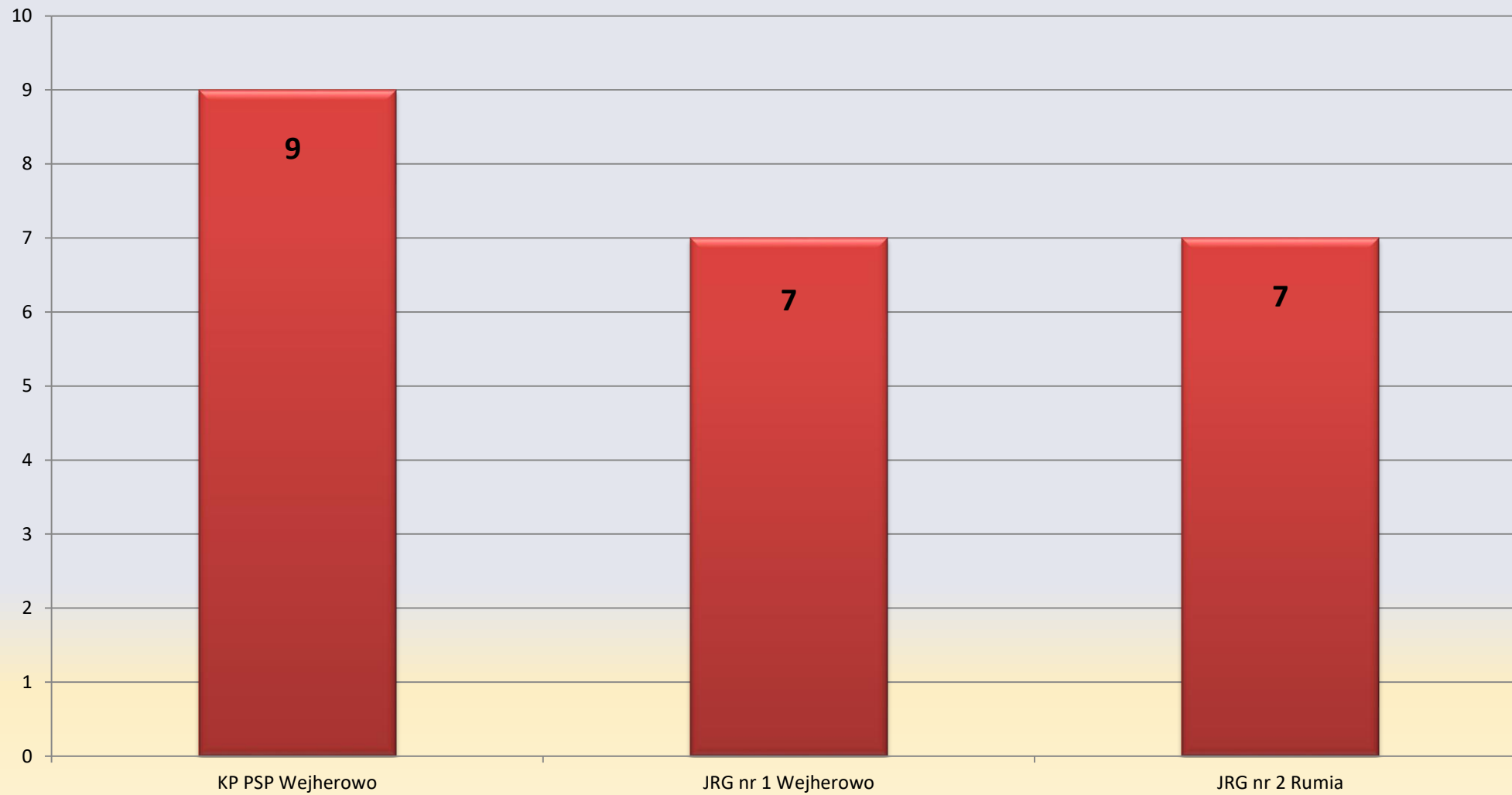


WYPOSAŻENIE JEDNOSTEK KSRG



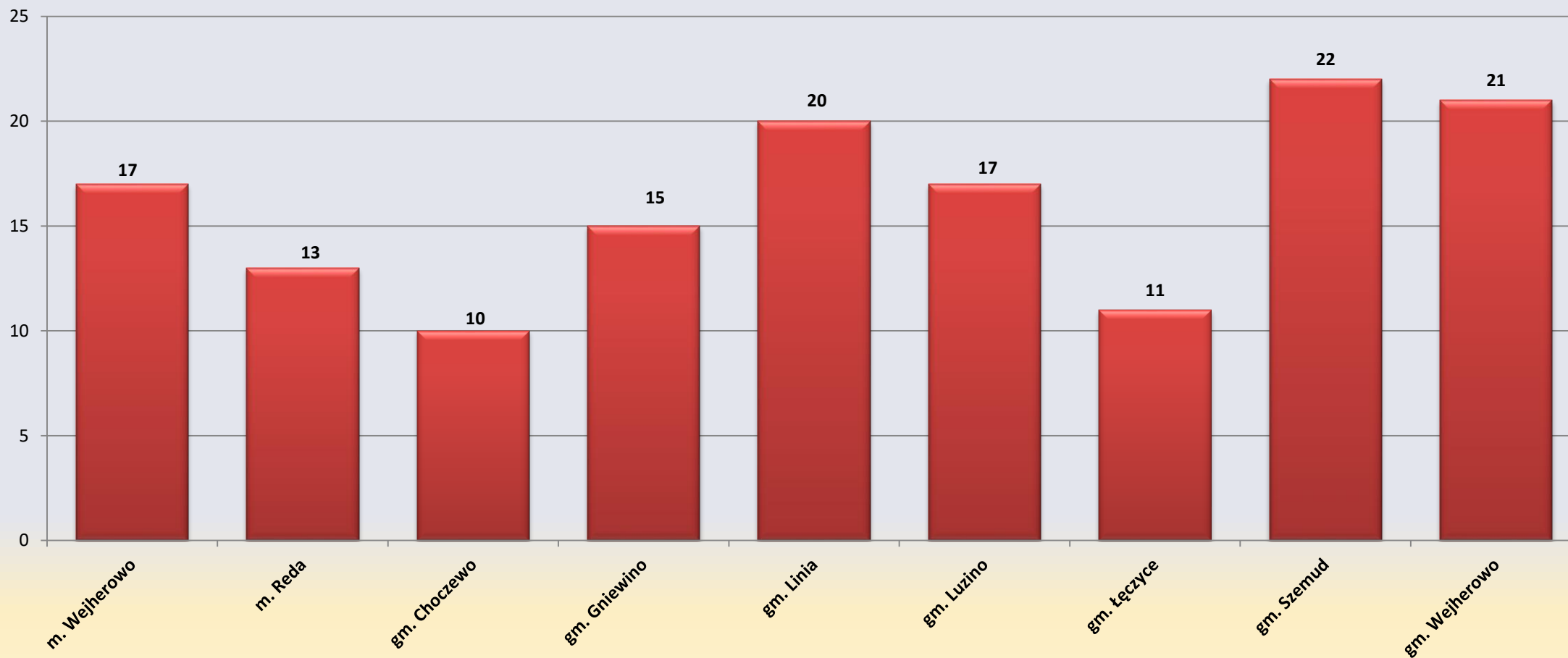


Średni wiek pojazdów w KP PSP w Wejherowie 7,8 lat





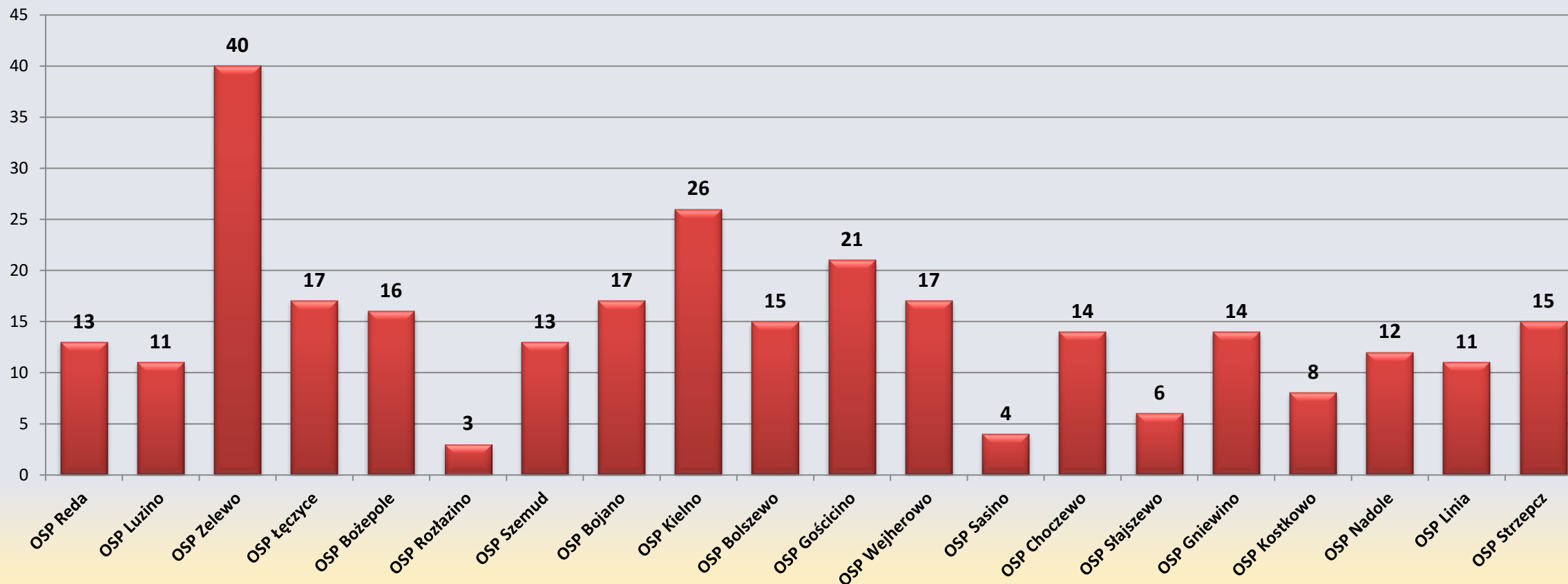
Średni wiek pojazdów w jednostkach OSP na terenie powiatu wynosi 17 lat



łącznie 74 pojazdy ratowniczo - gaśnicze



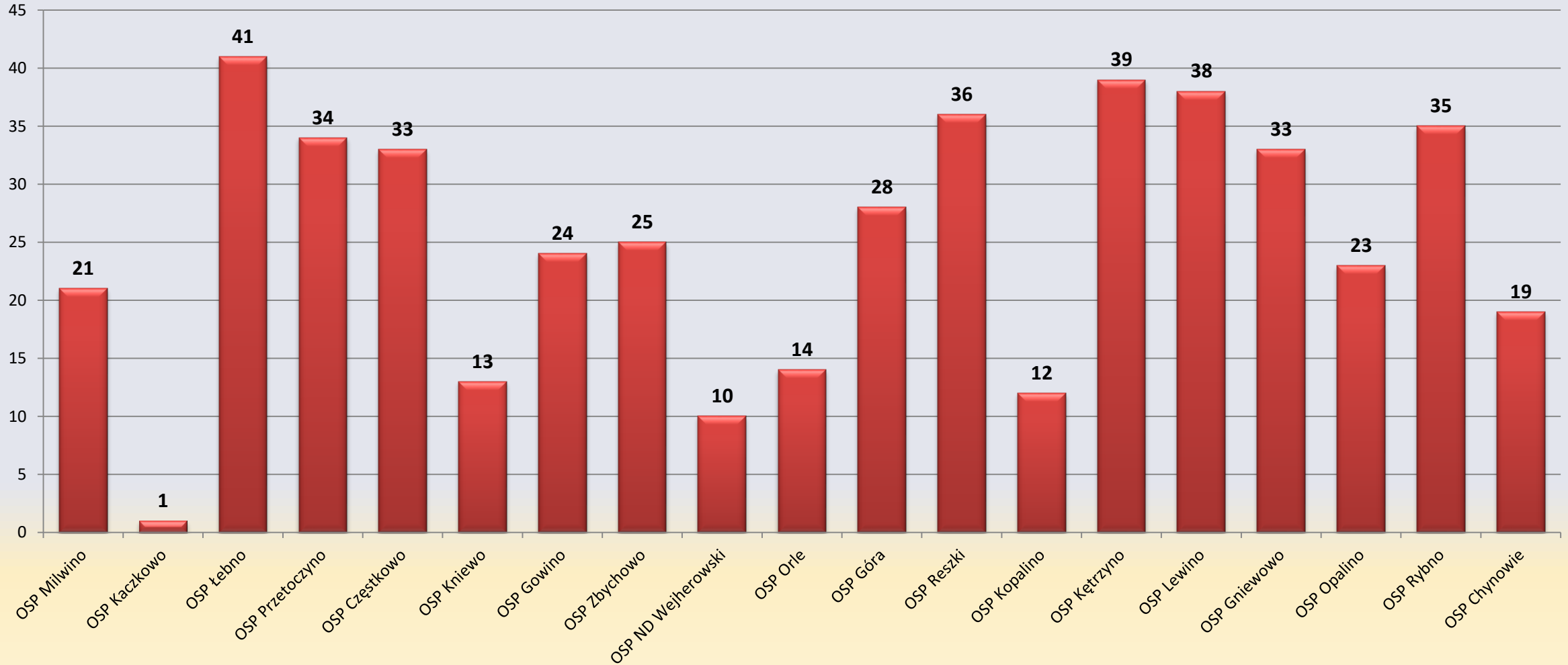
Średni wiek pojazdów w jednostkach OSP w KSRG na terenie powiatu wynosi 14 lat



Łącznie 61 pojazdów ratowniczo - gaśniczych



Średni wiek pojazdów w jednostkach OSP spoza KSRG w powiecie wynosi 24 lat



łącznie 25 pojazdy ratowniczo - gaśnicze



Przekazanie GBA dla OSP Linia



10 lutego 2023 roku w siedzibie Ochotniczej Straży Pożarnej w Lini odbyła się uroczysta zbiórka z okazji przekazania nowego średniego samochodu ratowniczo-gaśniczego. Jednostka Ochotniczej Straży Pożarnej w Lini otrzymała średni samochód ratowniczo-gaśniczy GBA na podwoziu Volvo.

Łączny koszt zakupu pojazdu to **904 911 zł**.



Młodzieżowe Zawody Sportowo-Pożarnicze



17 czerwca 2023 roku na stadionie gminnym w Lini zostały przeprowadzone Powiatowe Młodzieżowe Zawody Sportowo-Pożarnicze dla młodzieżowych Drużyn Pożarniczych z jednostek Ochotniczych Straży Pożarnych. W zawodach udział wzięło 10 drużyn dziewczęcych i 14 drużyn chłopięcych. Zawody sportowo-pożarnicze są formą intensywnego szkolenia pożarniczego, a zarazem doskonałą okazją do integracji młodzieży z całego powiatu.



Wojewódzkie Zawody Sportowo-Pożarnicze

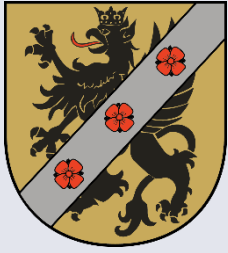


29 lipca 2023 roku na stadionie Arena Mistrzów w Gniewinie rozegrane zostały VI Wojewódzkie Zawody Sportowo-Pożarnicze Ochotniczych Straży Pożarnych województwa pomorskiego. W zawodach uczestniczyły najlepsze drużyny OSP z całego województwa. Zawodnicy rywalizowali w trzech konkurencjach:

- mistrze,
- sztafecie pożarniczej 7 x 50 m z przeszkodami,
- ćwiczeniu bojowym.



150-lecia Ochotniczej Straży Pożarnej w Wejherowie



5 września 2023 roku odbyły się oficjalne uroczystości związane z Jubileuszem 150-lecia Ochotniczej Straży Pożarnej w Wejherowie. Pierwsza część obchodów obejmowała odświeżenie i poświęcenie przez Biskupa Pomocniczego Archidiecezji Gdańskiej - Wiesława Szlachetkę gabloty z figurą Świętego Floriana i tablicy pamiątkowej poświęconej założycielom i strażakom Ochotniczej Straży Pożarnej w Wejherowie na elewacji strażnicy przy ulicy 3 Maja. W Kościele Parafii pw. Świętego Leona Wielkiego i Stanisława Kostki odbyła się Jubileuszowa Msza Święta i przemarsz ulicami Wejherowa.



Przekazanie średniego samochodu ratowniczo-gaśniczego dla OSP Milwino



8 grudnia 2023 roku w w Dąbrówce odbyła się uroczysta zbiórka z okazji przekazania nowego średniego samochodu ratowniczo-gaśniczego. Jednostka Ochotniczej Straży Pożarnej w Milwinie otrzymała średni samochód ratowniczo-gaśniczy GBA Renault Midlum 270dCi. Renault zastąpiło blisko 40 letniego Stara 244 GBM będącego na wyposażeniu OSP Milwino



Dotacje z budżetu państwa na funkcjonowanie jednostek OSP w KSRG na terenie powiatu w latach 2020 – 2023.



Lp.	Nazwa jednostki	Dotacja w roku [zł]			
		2020	2021	2022	2023
1.	OSP Bojano	6 690,00 zł	6 515,00 zł	6 386,00 zł	6 789,00 zł
2.	OSP Bolszewo	8 000,00 zł	6 515,00 zł	6 386,00 zł	6 789,00 zł
3.	OSP Bożepole	6 689,00 zł	6 515,00 zł	6 386,00 zł	6 789,00 zł
4.	OSP Choczewo	6 689,00 zł	6 515,00 zł	6 386,00 zł	6 789,00 zł
5.	OSP Gniewino	8 000,00 zł	6 515,00 zł	6 386,00 zł	6 789,00 zł
6.	OSP Gościcino	6 691,00 zł	6 515,00 zł	6 386,00 zł	6 789,00 zł
7.	OSP Kielno	8 000,00 zł	6 515,00 zł	6 386,00 zł	-
8.	OSP Kostkowo	8 000,0 zł	6 515,00 zł	6 386,00 zł	-
9.	OSP Linia	6 690,00 zł	6 515,00 zł	268 000,00 zł	6 789,00 zł
10.	OSP Luzino	8 000,00 zł	6 515,00 zł	6 386,00 zł	6 789,00 zł
11.	OSP Łęczyce	6 689,00 zł	6 515,00 zł	6 386,00 zł	6 789,00 zł
12.	OSP Nadole	17 000,00 zł	6 515,00 zł	9 396,00 zł	6 789,00 zł
13.	OSP Reda	8 000,00 zł	6 515,00 zł	6 386,00 zł	6 789,00 zł
14.	OSP Sasino	-	-	6 386,00 zł	6 800,00zł
15.	OSP Słajszewo	6 689,00 zł	6 515,00 zł	6 386,00 zł	6 789,00 zł
16.	OSP Strzecz	8 0000,00 zł	6 515,00 zł	6 386,00 zł	6 789,00 zł
17.	OSP Szemud	6 689,00 zł	500 000,00 zł	6 386,00 zł	6 789,00 zł
18.	OSP Słajszewo	6 689,00 zł	6 515,00 zł	6 386,00 zł	6 789,00 zł
19.	OSP Wejherowo	6 689,00 zł	6 517,00 zł	6 386,00 zł	6 789,00 zł
20.	OSP Zelewo	-	6.515,00 zł	6 386,00 zł	6 789,00 zł
RAZEM		133 205,00 zł	610 757,00 zł	385 958,00 zł	122 213,00 zł



Dotacje z budżetu państwa na funkcjonowanie jednostek OSP niewłączonych do KSRG na terenie powiatu w latach 2021 – 2023



Lp.	Nazwa jednostki	Dotacja w roku 2021	Dotacja w roku 2022	Dotacja w roku 2022
1.	OSP Chynowie	1 654,00 zł	1 504,00 zł	3 342,00 zł
2.	OSP Częstkowo	1 654,00 zł	1 500,00 zł	3 342,00 zł
3.	OSP Gniewowo	1 654,00 zł	1 500,00 zł	3 342,00 zł
4.	OSP Gowino	1 654,00 zł	1 500,00 zł	3 342,00 zł
5.	OSP Góra	1 654,00 zł	1 500,00 zł	3 342,00 zł
6.	OSP Kaczkowo	1 654,00 zł	229 000,00 zł	3 342,00 zł
7.	OSP Kętrzyno	-	1 500,00 zł	3 342,00 zł
8.	OSP Kniewo	1 654,00 zł	1 500,00 zł	3 342,00 zł
9.	OSP Kopalino	1 654,00 zł	1 500,00 zł	3 342,00 zł
10.	OSP Lewino	1 654,00 zł	1 500,00 zł	3 342,00 zł
11.	OSP Łebno	1 654,00 zł	1 500,00 zł	3 342,00 zł
12.	OSP Milwino	1 654,00 zł	1 500,00 zł	3 342,00 zł
13.	OSP Nowy Dwór Wejherowski	1 654,00 zł	1 500,00 zł	3 342,00 zł
14.	OSP Opalino	1 654,00 zł	1 500,00 zł	3 342,00 zł
15.	OSP Orle	1 654,00 zł	1 500,00 zł	3 342,00 zł
16.	OSP Przetoczyno	1 654,00 zł	1 500,00 zł	3 342,00 zł
17.	OSP Rozłazino	330 000,00 zł	1 500,00 zł	-
18.	OSP Rumia	-	1 500,00 zł	-
19.	OSP Rybno	1 654,00 zł	1 500,00 zł	-
20.	OSP Sasino	1 654,00 zł	-	3 342,00 zł
21.	OSP Zbychowo	1 650,00 zł	1 500,00 zł	-
22.	OSP Zelewo	-	-	3 342,00 zł
R A Z E M		359 768,00 zł	257 504,00 zł	60 156,00 zł



Dotacja przyznana przez KG PSP na realizację zadania publicznego pn. „Przygotowanie jednostek ochotniczych straży pożarnych do działań ratowniczo-gaśniczych” – z przeznaczeniem dla Młodzieżowych Drużyn Pożarniczych w 2023.



Lp.	Nazwa jednostki OSP	Kwota dotacji
1.	Bolszewo	4 710,00 zł
2.	Bożepole	4 958,00 zł
3.	Choczewo	3 966,00 zł
4.	Chynowie	9 916,00 zł
5.	Częstkowo	5 206,00 zł
6.	Gniewino	4 958,00 zł
7.	Gowino	3 966,00 zł
8.	Góra	2 974,00 zł
9.	Kaczkowo	3 718,00 zł
10.	Kielno	3 718,00 zł
11.	Kopalino	1 999,00 zł
12.	Kniewo	5 701,00 zł
13.	Kostkowo	6 197,00 zł
14.	Lewino	2 974,00 zł
15.	Linia	2 974,00 zł
16.	Luzino	4 958,00 zł
17.	Łebno	4 958,00 zł
18.	Łęczyce	5 454,00 zł
19.	Milwino	4 462,00 zł
20.	Nadole	2 727,00 zł
21.	Nowy Dwór Wejherowski	3 966,00 zł
22.	Przetoczyno	2 974,00 zł
23.	Reda	3 966,00 zł
24.	Rozłazino	6 693,00 zł
25.	Rybno	6 941,00 zł
26.	Sasino	2 479,00 zł
27.	Słajszewo	4 462,00 zł
28.	Strzecz	4 958,00 zł
29.	Szemud	4 958,00 zł
30.	Zbychowo	4 958,00 zł
31.	Zelewó	2 727,00 zł
RAZEM		139 576,00 zł

Dotacja przyznana przez KG PSP na realizację zadania publicznego pn. „Przygotowanie jednostek ochotniczych straży pożarnych do działań ratowniczo-gaśniczych” – z przeznaczeniem na organizację letnich obozów dla Młodzieżowych Drużyn Pożarniczych w 2023.

Lp.	Nazwa jednostki OSP	Kwota dotacji
1.	Choczewo	44 966,00 zł
2.	Częstkowo	960,00 zł
3.	Gniewino	94 968,00 zł
4.	Luzino	5 396,00 zł
5.	Milwino	4 587,00 zł
6.	Rozłazino	30 757,00 zł
7.	Zelewó	2 968,00 zł
RAZEM		184 602,00 zł



DZIAŁALNOŚĆ PRASOWA I KAMPANIE INFORMACYJNE





KAMPANIA SPOŁECZNA - "STOP POŻAROM TRAW"



Kampania "STOP pożarom traw" ma przede wszystkim edukować i uświadamiać, że wypalanie traw jest nie tylko niebezpieczne, ale również prawnie zabronione. Statystyki pokazują, że corocznie dochodzi do prawie 50 tys. pożarów traw na terenie całego kraju. Wypalanie traw to problem, z którym strażacy zmagają się co roku. Choć rośnie świadomość społeczna w tej kwestii, to jednak nadal są ludzie, którzy myślą że wypalanie traw użyźnia ziemię. W ramach kampanii "STOP pożarom traw" działa także strona internetowa www.stoppozaromtraw.pl - można na niej znaleźć wszystkie informacje o akcji oraz pobrać materiały. Pożary traw są niebezpieczne dla życia i zdrowia ludzi. Zagrożają lasom, domom i zabudowaniom gospodarczym, bezpowrotnie niszczą faunę i florę.





Kontrola obozów harcerskich



W miesiącach czerwiec – sierpień 2023 r. funkcjonariusze Komendy Powiatowej wraz z funkcjonariuszami Policji przeprowadzili kontrole miejsc wypoczynku letniego oraz pogadanki z uczestnikami obozów letnich na terenie powiatu. Omawiano i popularyzowano umiejętności zachowania się w przypadku wystąpienia zagrożenia, pogłębienia wiedzy na temat niebezpieczeństw związanych z żywiołami, możliwościach ochrony przed nimi, zasad zachowania się na obszarach leśnych, zachowania się nad wodą, sposobów używania podręcznego sprzętu gaśniczego oraz zachowania i postępowania w przypadku zagrożenia. Omówiono jak prawidłowo powiadomić służby ratownicze o sytuacjach zagrożenia zdrowia, życia lub mienia. W trakcie wizyt strażacy z miejscowych Jednostek Ochotniczych Straży Pożarnych prezentowali pojazdy ratowniczo - gaśnicze. Uczestnicy obozów mieli okazję z bliska zobaczyć sprzęt i wyposażenie jakim dysponują strażacy podczas prowadzenia działań ratowniczych.





CZUJKA NA STRAŻY TWOJEGO BEZPIECZEŃSTWA!



NIE WIDAĆ!



NIE SŁYCHAĆ!

W IV kwartale 2023 r. wzorem lat ubiegłych prowadzona była kampania społeczna „Czujka na straży Twojego bezpieczeństwa” mająca na celu zwiększenie świadomości społeczeństwa na temat zagrożeń podczas okresu grzewczego.

CZAD OSZUKUJE ZMYSŁY!



NIE CZUĆ!

Plany na rok 2024

- Budowa Jednostki Ratowniczo – Gaśniczej nr 2 w Rumi – ETAP I
- Wartość kontraktu – 12 540 000,00 zł.



Plany na rok 2024

- Zakup drabiny mechanicznej typu SD – 30 – Program Modernizacji służb mundurowych

Wartość zadania - 4 000 000,00 PLN





Dziękuję za uwagę