

Podstawowe wymogi bezpieczeństwa pożarowego w obiektach



Podstawowe wymogi bezpieczeństwa pożarowego w obiektach: czynności zabronione

W obiektach oraz na terenach przyległych do nich nie wolno wykonywać czynności, które:

- mogą spowodować pożar,
- mogą spowodować rozprzestrzenianie się pożaru,
- utrudnią ewakuację,
- utrudnią prowadzenie działań ratowniczych.

Zabronione jest używanie otwartego ognia, palenie tytoniu i stosowanie innych czynników mogących zainicjować zapłon występujących materiałów:

- w strefie zagrożenia wybuchem, z wyjątkiem urządzeń przeznaczonych do tego celu,
- w miejscach występowania materiałów niebezpiecznych pod względem pożarowym,
- w miejscach występowania innych materiałów palnych, określonych przez właściciela lub zarządcę i oznakowanych zgodnie z Polskimi Normami dotyczącymi znaków bezpieczeństwa.

Podstawowe wymogi bezpieczeństwa pożarowego w obiektach

Czynności zabronione

Nie wolno użytkować instalacji, urządzeń i narzędzi niesprawnych technicznie lub w sposób niezgodny z przeznaczeniem albo warunkami określonymi przez producenta bądź niepoddawanych okresowym kontrolom, o zakresie i częstotliwości wynikających z przepisów prawa budowlanego, jeżeli może się to przyczynić do powstania pożaru, wybuchu lub rozprzestrzenienia ognia.

Podstawowe wymogi bezpieczeństwa pożarowego w obiektach Czynności zabronione

Nie wolno garażować pojazdów silnikowych w obiektach i pomieszczeniach nie przeznaczonych do tego celu (jeżeli nie opróżniono zbiornika paliwa pojazdu i nie odłączono na stałe zasilania akumulatorowego pojazdu).

Zgodnie z § 4 ust. 1 pkt 3 rozporządzenia MSWiA z dnia 7 czerwca 2010 r.:

W obiektach oraz na terenach przyległych do nich jest zabronione wykonywanie następujących czynności, które mogą spowodować pożar, jego rozprzestrzenianie się, utrudnienie prowadzenia działania ratowniczego lub ewakuacji [...]:

3) garażowanie pojazdów silnikowych w obiektach i pomieszczeniach nieprzeznaczonych do tego celu, jeżeli nie opróżniono zbiornika paliwa pojazdu i nie odłączono na stałe zasilania akumulatorowego pojazdu.

Ważne uwagi

Garażowanie pojazdów silnikowych w pomieszczeniach nieprzystosowanych do tego celu powoduje wzrost możliwości powstania i rozprzestrzeniania się pożaru

Podstawowe wymogi bezpieczeństwa pożarowego w obiektach Czynności zabronione

Zabronione jest:

1) rozgrzewanie za pomocą otwartego ognia smoły i innych materiałów w odległości <5 m od:

obiekту,

przyległego do niego składowiska lub placu składowego z materiałami palnymi,

2) rozpalanie ognia, wysypywanie gorącego popiołu i żużlu lub wypalanie wierzchniej warstwy gleby i traw, w miejscu umożliwiającym zapalenie się materiałów palnych albo sąsiednich obiektów.

Zabronione jest składowanie poza budynkami w odległości **mniejszej niż 4 m od granicy działki sąsiedniej materiałów palnych, w tym:**

pozostałości roślinnych,

gałęzi,

chrustu.

Zabronione jest użytkowanie elektrycznych urządzeń grzewczych ustawionych bezpośrednio na podłożu palnym, z wyjątkiem urządzeń eksploatowanych zgodnie z warunkami określonymi przez producenta.

Zgodnie z **§ 4 ust. 1 pkt 7** rozporządzenia MSWiA z dnia 7 czerwca 2010 r.:

W obiektach oraz na terenach przyległych do nich jest zabronione wykonywanie następujących czynności, które mogą spowodować pożar, jego rozprzestrzenianie się, utrudnienie prowadzenia działania ratowniczego lub ewakuacji [...]:

7) użytkowanie elektrycznych urządzeń grzewczych ustawionych bezpośrednio na podłożu palnym, z wyjątkiem urządzeń eksploatowanych zgodnie z warunkami określonymi przez producenta.

Ważne uwagi

Użytkowanie urządzeń elektrycznych (szczególnie wydzielających ciepło) ustawionych bezpośrednio na podłożu palnym może prowadzić do powstania pożaru.

Zabronione jest przechowywanie materiałów palnych oraz stosowanie elementów wystroju i wyposażenia wnętrza z materiałów palnych w odległości <0,5 m od:

urządzeń i instalacji, których powierzchnie zewnętrzne mogą nagrzewać się do temperatury >100 °C,

linii kablowych o napięciu >1 kV,

przewodów uziemiających oraz przewodów odprowadzających instalacji odgromowej,

czynnych rozdzielnic prądu elektrycznego,

przewodów elektrycznych siłowych o napięciu >400 V,

gniazd wtykowych siłowych o napięciu >400 V.

Zabronione jest:

1) stosowanie na osłony punktów świetlnych materiałów palnych,

2) instalowanie bezpośrednio na podłożu palnym opraw oświetleniowych oraz osprzętu instalacji elektrycznych, jak:

wyłączniki,
przełączniki,
gniazda wtykowe.

Zabronione jest składowanie materiałów palnych lub umieszczanie przedmiotów na drogach komunikacji ogólnej służących ewakuacji, w sposób zmniejszający ich szerokość albo wysokość poniżej wymaganych wartości określonych w przepisach techniczno-budowlanych.

Zgodnie z **§ 4 ust. 1 pkt 11** rozporządzenia MSWiA z dnia 7 czerwca 2010 r.:

W obiektach oraz na terenach przyległych do nich jest zabronione wykonywanie następujących czynności, które mogą spowodować pożar, jego rozprzestrzenianie się, utrudnienie prowadzenia działania ratowniczego lub ewakuacji [...]:

11) składowanie materiałów palnych na drogach komunikacji ogólnej służących ewakuacji lub umieszczanie przedmiotów na tych drogach w sposób zmniejszający ich szerokość albo wysokość poniżej wymaganych wartości określonych w przepisach techniczno-budowlanych.

Ważne uwagi

Stała dbałość o drożność dróg ewakuacyjnych jest warunkiem, by w przypadku zagrożenia była możliwość skutecznej ewakuacji ludzi zagrożonych.

Zabronione jest:

1) składowanie materiałów palnych w:

pomieszczeniach technicznych,
na nieużytkowych poddaszach i strychach,
na drogach komunikacji ogólnej,
w piwnicach;

2) przechowywanie pełnych, niepełnych i opróżnionych butli przeznaczonych do gazów palnych na:

nieużytkowych poddaszach,

nieużytkowych strychach,
w piwnicach.

Zgodnie z **§ 4 ust. 1 pkt 12 i 13** rozporządzenia MSWiA z dnia 7 czerwca 2010 r.:

W obiektach oraz na terenach przyległych do nich jest zabronione wykonywanie następujących czynności, które mogą spowodować pożar, jego rozprzestrzenianie się, utrudnienie prowadzenia działania ratowniczego lub ewakuacji [...]:

12) składowanie materiałów palnych w pomieszczeniach technicznych, na nieużytkowych poddaszach i strychach oraz na drogach komunikacji ogólnej w piwnicach,

13) przechowywanie pełnych, niepełnych i opróżnionych butli przeznaczonych do gazów palnych na nieużytkowych poddaszach i strychach oraz w piwnicach.

Ważne uwagi

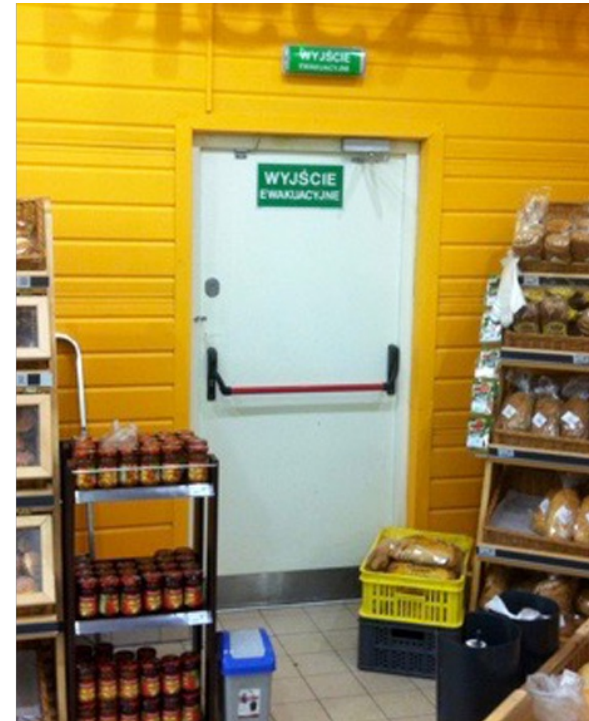
Składowanie materiałów palnych w pomieszczeniach, takich jak: strychy, pomieszczenia techniczne, drogi komunikacji ogólnej może przyczynić się do szybkiego rozprzestrzeniania się pożaru i utrudnić ewakuacje.

Zabronione jest:

- 1) zamykanie drzwi ewakuacyjnych w sposób uniemożliwiający ich natychmiastowe użycie w przypadku pożaru lub innego zagrożenia,
- 2) blokowanie drzwi i bram przeciwpożarowych w sposób uniemożliwiający ich samoczynne zamknięcie w przypadku powstania pożaru.



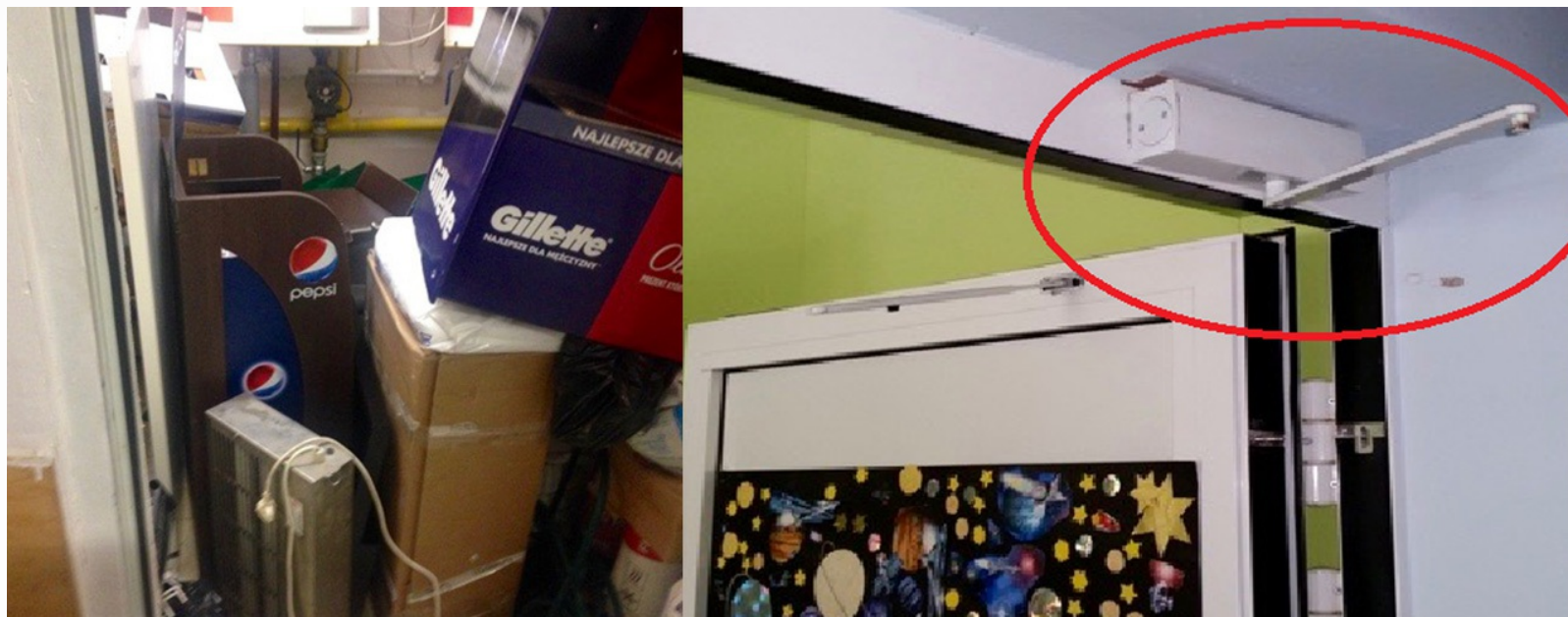
Nieprawidłowości dotyczące drzwi ewakuacyjnych i przeciwpożarowych



Nieprawidłowości dotyczące drzwi ewakuacyjnych i przeciwpożarowych



Nieprawidłowości dotyczące drzwi ewakuacyjnych i przeciwpożarowych



Zabronione jest:

- 1) lokalizowanie elementów wystroju wewnątrz, instalacji i urządzeń w sposób zmniejszający wymiary drogi ewakuacyjnej poniżej wartości wymaganych w przepisach techniczno-budowlanych,
- 2) wykorzystywanie drogi ewakuacyjnej z sali widowiskowej lub innej o podobnym przeznaczeniu, w której następuje jednoczesna wymiana publiczności lub użytkowników, jako miejsca oczekiwania na wejście do tej sali.

Zgodnie z § 4 ust. 1 pkt 16 i 17 rozporządzenia MSWiA z dnia 7 czerwca 2010 r.:

W obiektach oraz na terenach przyległych do nich jest zabronione wykonywanie następujących czynności, które mogą spowodować pożar, jego rozprzestrzenianie się, utrudnienie prowadzenia działania ratowniczego lub ewakuacji [...]:

- 16) lokalizowanie elementów wystroju wewnątrz, instalacji i urządzeń w sposób zmniejszający wymiary drogi ewakuacyjnej poniżej wartości wymaganych w przepisach techniczno-budowlanych,
- 17) wykorzystywanie drogi ewakuacyjnej z sali widowiskowej lub innej o podobnym przeznaczeniu, w której następuje jednoczesna wymiana publiczności lub użytkowników, jako miejsca oczekiwania na wejście do tej sali.

Ważne uwagi

Drogi ewakuacyjne nie mogą być ograniczane elementami wyposażenia.

Nie można wykorzystywać drogi ewakuacyjne z sali widowiskowej na miejsce oczekiwania na wejście do tej sali.

Zabronione jest uniemożliwianie lub ograniczanie dostępu do:

- 1) gaśnic i urządzeń przeciwpożarowych,
- 2) przeciwwybuchowych urządzeń odciążających,
- 3) źródeł wody do celów przeciwpożarowych,
- 4) urządzeń uruchamiających instalacje gaśnicze i sterujące takimi instalacjami,
- 5) instalacji wpływających na bezpieczeństwo pożarowe obiektu,
- 6) wyjść ewakuacyjnych lub okien dla ekip ratowniczych,
- 7) wyłączników i tablic rozdzielczych prądu elektrycznego,
- 8) kurków głównych instalacji gazowej,
- 9) krat zewnętrznych i okiennic, które powinny otwierać się od wewnątrz.



Zabronione jest:

- 1) napełnianie gazem płynnym butli na stacjach paliw, stacjach gazu płynnego i w innych obiektach nieprzeznaczonych do tego celu,
- 2) dystrybucja i przeładunek ropy naftowej i produktów naftowych w obiektach i na terenach nieprzeznaczonych do tego celu.

Zgodnie z **§ 4 ust. 1 pkt 19 i 20** rozporządzenia MSWiA z dnia 7 czerwca 2010 r.:

W obiektach oraz na terenach przyległych do nich jest zabronione wykonywanie następujących czynności, które mogą spowodować pożar, jego rozprzestrzenianie się, utrudnienie prowadzenia działania ratowniczego lub ewakuacji [...]:

- 19) napełnianie gazem płynnym butli na stacjach paliw, stacjach gazu płynnego i w innych obiektach nieprzeznaczonych do tego celu,
- 20) dystrybucja i przeładunek ropy naftowej i produktów naftowych w obiektach i na terenach nieprzeznaczonych do tego celu.

Ważne uwagi

Napełnianie butli gazem płynnym, a także dystrybucja i przeładunek ropy naftowej i produktów naftowych mogą mieć miejsce tylko w przestrzeniach do tego przeznaczonych.

Podstawowe wymogi bezpieczeństwa pożarowego w obiektach

Obowiązki właścicieli

Właściciele, zarządcy lub użytkownicy budynków oraz placów składowych i wiat są zobowiązani do:

- 1) umieszczenia w miejscach widocznych wykazu telefonów alarmowych oraz instrukcji postępowania na wypadek pożaru,
- 2) utrzymania urządzeń przeciwpożarowych i gaśnic w stanie pełnej sprawności technicznej i funkcjonalnej.
- 3) wyposażenia obiektów w przeciwpożarowe wyłączniki prądu.

Właściciele, zarządcy lub użytkownicy budynków oraz placów składowych i wiat są zobowiązani do oznakowania, zgodnie z Polskimi Normami:

dróg i wyjść ewakuacyjnych, w sposób zapewniający dostarczenie informacji niezbędnych do ewakuacji,

miejsc usytuowania urządzeń przeciwpożarowych i gaśnic,

miejsc usytuowania elementów sterujących urządzeniami przeciwpożarowymi,

miejsca usytuowania nasady umożliwiającej zasilanie instalacji wodociągowej przeciwpożarowej,

miejsca usytuowania kurków głównych instalacji gazowej,

miejsca usytuowania materiałów niebezpiecznych pod względem pożarowym.

Właściciele, zarządcy lub użytkownicy budynków oraz placów składowych i wiat są zobowiązani do oznakowania, zgodnie z Polskimi Normami:

**pomieszczeń i terenów z materiałami niebezpiecznymi pod względem pożarowym,
drabin ewakuacyjnych,
rękawów ratowniczych,
pojemników z maskami ucieczkowymi,
miejsc zbiórki do ewakuacji,
miejsca lokalizacji kluczy do wyjść ewakuacyjnych,**

dźwigów dla ekip ratowniczych.



Właściciele, zarządcy lub użytkownicy budynków oraz placów składowych i wiat są zobowiązani do oznakowania, zgodnie z Polskimi Normami:

przeciwpożarowych zbiorników wodnych,
zbiorników technologicznych, stanowiących
uzupełniające źródło wody do celów przeciwpożarowych,

punktów poboru wody,
stanowisk czerpania wody,

drzwi przeciwpożarowych,

dróg pożarowych,

miejsc zaklasyfikowanych jako strefy zagrożenia
wybuchem.



PPOŻ. ZBIORNIK WODY



PUNKT CZERPANIA WODY

Właściciele, zarządcy lub użytkownicy budynków oraz placów składowych i wiat są zobowiązani do umieszczenia, przy wjazdach do garaży zamkniętych z podłogą znajdującą się poniżej poziomu terenu, czytelnej informacji o dopuszczeniu lub niedopuszczeniu parkowania w tych garażach samochodów zasilanych gazem płynnym propan-butan.



Składowanie materiałów palnych pod ścianami obiektu związanych z jego funkcją, z wyjątkiem materiałów niebezpiecznych pod względem pożarowym, jest dopuszczalne pod warunkiem:

- 1) nieprzekroczenia maksymalnej powierzchni strefy pożarowej, określonej dla tego obiektu,
- 2) zachowania dostępu do obiektu na wypadek działań ratowniczych,
- 3) nienaruszenia minimalnej odległości od obiektów sąsiednich, wymaganej z uwagi na bezpieczeństwo pożarowe,
- 4) zachowania minimalnej odległości 5 m od drogi pożarowej.

Materiały niebezpieczne pod względem pożarowym to:

gazy palne (np. acetylen, metan, butan, propan),
ciecze palne o temperaturze zapłonu poniżej 328,15 K (55 °C),

materiały wytwarzające w zetknięciu z wodą gazy palne (np. sól,
materiały zapalające się samorzutnie na powietrzu (np. potas),

materiały wybuchowe i pirotechniczne,

materiały ulegające samorzutnemu rozkładowi lub polimeryzacji,
materiały mające skłonności do samozapalenia,

materiały inne, jeśli sposób ich składowania, przetwarzania lub
innego wykorzystania może spowodować powstanie pożaru.



Niebezpieczeństwo pożaru – materiały
łatwo zapalne



Niebezpieczeństwo pożaru – materiały
wybuchowe



Niebezpieczeństwo pożaru – materiały
utleniające

Urządzenia przeciwpożarowe

Urządzenia przeciwpożarowe to:

urządzenia służące do wykrywania i zwalczania pożaru lub ograniczania jego skutków, a w szczególności: stałe i półstałe urządzenia gaśnicze i zabezpieczające,

urządzenia wchodzące w skład dźwiękowego systemu ostrzegawczego i systemu sygnalizacji pożarowej, w tym urządzenia sygnalizacyjno-alarmowe,

urządzenia odbiorcze alarmów pożarowych i urządzenia odbiorcze sygnałów uszkodzeniowych,

urządzenia inertyzujące,

instalacje oświetlenia ewakuacyjnego,

hydranty i zawory hydrantowe,

pompy w pompowniach przeciwpożarowych,

przeciwpożarowe klapy odcinające,

urządzenia oddymiające,

urządzenia zabezpieczające przed wybuchem oraz ograniczające jego skutki, drzwi i bramy przeciwpożarowe (jeśli są wyposażone w systemy sterowania),

przeciwpożarowe wyłączniki prądu,

dźwigi dla ekip ratowniczych.

Urządzenia przeciwpożarowe

Dopuszczenie do użytkowania

Urządzenia przeciwpożarowe w obiekcie powinny być wykonane zgodnie z projektem uzgodnionym przez rzeczoznawcę do spraw zabezpieczeń przeciwpożarowych, a warunkiem dopuszczenia do ich użytkowania jest przeprowadzenie odpowiednich dla danego urządzenia prób i badań, potwierdzających prawidłowość ich działania!

Urządzenia przeciwpożarowe i gaśnice (przenośne i przewoźne) powinny być poddawane przeglądom technicznym i czynnościom konserwacyjnym zgodnie z zasadami określonymi w PN dotyczących urządzeń przeciwpożarowych, w dokumentacji techniczno-ruchowej oraz instrukcjach obsługi opracowanych przez ich producentów.

Przeglądy techniczne i czynności konserwacyjne powinny być przeprowadzane w okresach ustalonych przez producenta, nie rzadziej jednak niż raz w roku.

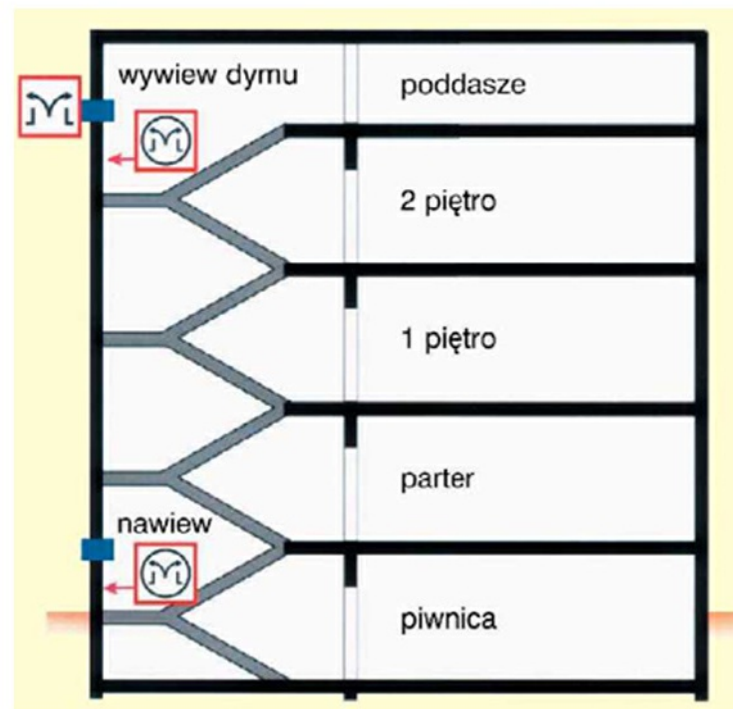
Węże stanowiące wyposażenie hydrantów wewnętrznych powinny być raz na 5 lat poddawane próbie ciśnieniowej na maksymalne ciśnienie robocze, zgodnie z PN dotyczącą konserwacji hydrantów wewnętrznych.

Zabezpieczenie przed zadymieniem dróg ewakuacyjnych

Zabezpieczenie przed zadymieniem dróg ewakuacyjnych to zabezpieczenie przed utrzymywaniem się na drogach ewakuacyjnych dymu w ilości, która ze względu na ograniczenie widoczności lub toksyczność uniemożliwiłaby bezpieczną ewakuację.

Urządzenie do usuwania dymów i gazów pożarowych to urządzenie montowane w górnych częściach klatek schodowych i pomieszczeń, uruchamiane w przypadku nagromadzenia się gorących gazów i dymów pożarowych w celu ich odprowadzenia drogą wentylacji naturalnej lub wymuszonej.

Urządzenia przeciwpaniczne to specjalne urządzenia instalowane na drzwiach ewakuacyjnych, umożliwiające łatwe i pewne otwarcie drzwi od wewnątrz pomieszczenia bez względu na blokady i zamki, uniemożliwiające otwarcie tych drzwi od zewnątrz.



Zabezpieczenie przed zadymieniem dróg ewakuacyjnych

Instalacja do oddymiania na wypadek pożaru

Przycisk do uruchamiania instalacji do oddymiania w przypadku pożaru



Okresowe kontrole obiektów budowlanych

Właściciele lub zarządcy obiektów budowlanych są zobowiązani poddawać je okresowym przeglądom w trakcie ich użytkowania.

Co najmniej raz w roku sprawdzić stan techniczny:

- **elementów budynku**, budowli i instalacji narażonych na szkodliwe wpływy atmosferyczne i niszczące działania czynników występujących podczas użytkowania obiektu,
- **instalacji i urządzeń** służących ochronie środowiska,
- **instalacji gazowych** oraz przewodów kominowych (dymowych, spalinowych i wentylacyjnych).

Co najmniej raz na 5 lat sprawdzić stan techniczny i przydatność do użytkowania obiektu budowlanego. Kontrolą tą powinny być objęte również instalacje elektryczne i piorunochronne.

Warunki ewakuacji ludzi z obiektów

Z każdego miejsca przeznaczonego na pobyt ludzi w obiekcie powinny być zapewnione odpowiednie warunki ewakuacji, polegające na:

- 1) zapewnieniu dostatecznej ilości i szerokości wyjść ewakuacyjnych,
- 2) zachowaniu dopuszczalnej długości, szerokości i wysokości przejść oraz dojść ewakuacyjnych,
- 3) zapewnieniu bezpiecznej pod względem pożarowym obudowy i wydzielen dróg ewakuacyjnych oraz pomieszczeń,
- 4) zabezpieczeniu przed zadymieniem dróg ewakuacyjnych,
- 5) zapewnieniu oświetlenia awaryjnego (bezpieczeństwa i ewakuacyjnego) oraz przeszkodowego w obiektach, w których jest ono niezbędne do ewakuacji ludzi,
- 6) zapewnieniu możliwości rozgłaszania sygnałów ostrzegawczych i komunikatów głosowych poprzez dźwiękowy system ostrzegawczy w budynkach, dla których jest on wymagany.

Wyjścia z pomieszczeń

Wymagane są co najmniej dwa wyjścia ewakuacyjne z pomieszczeń oddalone od siebie o co najmniej 5 m, gdy:

jest ono przeznaczone do jednoczesnego przebywania w nim ponad 50 osób, a w strefie pożarowej ZL II - ponad 30 osób,

znajduje się w strefie pożarowej ZL, a jego powierzchnia przekracza 300 m²,

znajduje się w strefie pożarowej PM o $Q_d > 500 \text{ MJ/m}^2$, a jego powierzchnia przekracza 300 m²,

znajduje się w strefie pożarowej PM o $Q_d < 500 \text{ MJ/m}^2$, a jego powierzchnia przekracza 1000 m²,

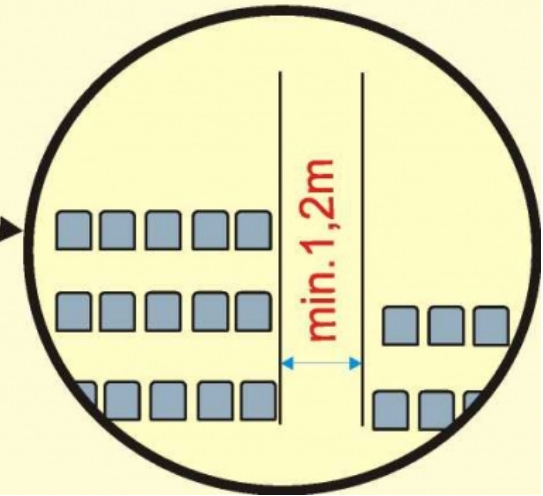
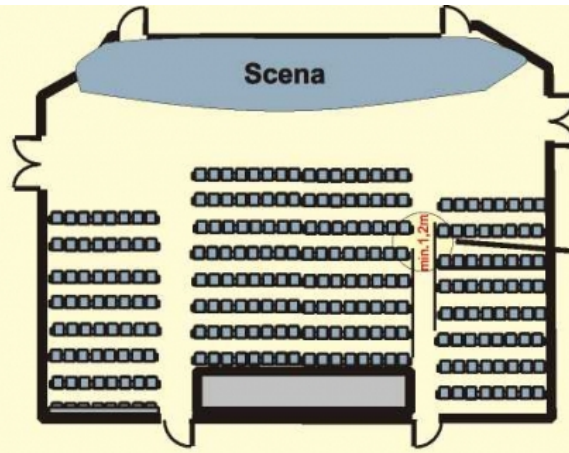
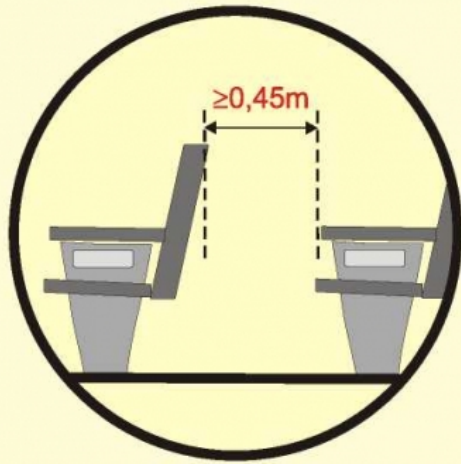
jest zagrożone wybuchem, a jego powierzchnia przekracza 100 m².

Wyjścia z pomieszczeń

Sale dla >200 osób lub dla >100 dzieci

Wymagania:

- 1) fotele muszą być trudno zapalne zgodnie z PN;
- 2) szerokość przejść między rzędami >0,45 m;
- 3) liczba siedzeń:
 - między rzędami 16,
 - w rzędzie przyściennym 8;
- 4) szerokość przejść komunikacyjnych: min. 1,2 m przy liczbie osób do 150;
- 5) rzędy siedzeń lub ławek trwale przymocowane do podłogi albo siedzenia sztywno łączone ze sobą w rzędy oraz między rzędami.



Elementy wykończenia wnętrz

Elementy wykończenia wnętrz i wyposażenia stałego - wymagania przeciwpożarowe

Zabronione jest stosowanie:

- materiałów łatwo zapalnych wydzielających bardzo toksyczne produkty w wyniku rozkładu termicznego lub silnie dymiących w strefach pożarowych zakwalifikowanych do jednej z kategorii zagrożenia ludzi,
- materiałów i wyrobów łatwo zapalnych na drogach komunikacji ogólnej służących do celów ewakuacji,
- łatwo zapalnych przegród, stałych elementów wyposażenia i wystroju wnętrz oraz wykładzin podłogowych w pomieszczeniach przeznaczonych do jednoczesnego przebywania ponad 50 osób oraz w pomieszczeniach produkcyjnych,
- okładzin ściennych z materiałów łatwo zapalnych w łazienkach i saunach z piecem na paliwo stałe.

Budynki zagrażające życiu ludzi

Budynek istniejący uznaje się za zagrażający życiu ludzi, jeśli nie są zapewnione w nim warunki umożliwiające ewakuację ludzi, w szczególności:

1. szerokość przejścia, dojścia lub wyjścia ewakuacyjnego albo biegu, względnie spocznika klatki schodowej służącej ewakuacji jest mniejsza o ponad jedną trzecią od wymaganej;
2. długość przejścia lub dojścia ewakuacyjnego jest większa o ponad 100% od wymaganej;
3. w pomieszczeniu strefy pożarowej zakwalifikowanej do kategorii zagrożenia ludzi ZL I lub ZL II
4. albo na drodze ewakuacyjnej występują okładziny z materiału łatwo zapalnego lub kapiącego pod wpływem ognia
5. brak jest wymaganego oświetlenia awaryjnego.

Właściciel lub zarządca takiego budynku powinien zastosować rozwiązania zapewniające spełnienie wymagań bezpieczeństwa pożarowego w sposób określony w przepisach techniczno-budowlanych!

Właściciel lub zarządca obiektu dla ponad 50 osób, które są stałymi użytkownikami, jest zobowiązany przeprowadzać co najmniej raz na 2 lata praktyczne sprawdzanie organizacji i warunków ewakuacji z całego obiektu.

Obowiązek ten nie dotyczy obiektów zakwalifikowanych do kategorii zagrożenia ludzi ZL IV!

