

**ZARZĄDZENIE  
REGIONALNEGO DYREKTORA OCHRONY ŚRODOWISKA W KATOWICACH**

z dnia 12 października 2015 r.

**w sprawie ustanowienia planu zadań ochronnych dla obszaru Natura 2000 Kościół w Radziechowach  
PLH240007**

Na podstawie art. 28 ust. 5 ustawy z dnia 16 kwietnia 2004 r. o ochronie przyrody (Dz. U. z 2013 r. poz. 627, z późn. zm.<sup>1)</sup>) zarządza się, co następuje:

§ 1. Ustanawia się plan zadań ochronnych dla obszaru Natura 2000 Kościół w Radziechowach PLH240007, zwanego dalej „obszarem Natura 2000”, położonego w gminie: Radziechowy-Wieprz w powiecie: żywieckim.

§ 2. Opis granic obszaru Natura 2000 określa załącznik nr 1 do zarządzenia.

§ 3. Mapę obszaru Natura 2000 stanowi załącznik nr 2 do zarządzenia.

§ 4. Identyfikację istniejących i potencjalnych zagrożeń dla zachowania właściwego stanu ochrony siedlisk przyrodniczych oraz gatunków roślin i zwierząt i ich siedlisk będących przedmiotami ochrony określa załącznik nr 3 do zarządzenia.

§ 5. Cele działań ochronnych określa załącznik nr 4 do zarządzenia.

§ 6. Działania ochronne ze wskazaniem podmiotów odpowiedzialnych za ich wykonanie określa załącznik nr 5 do zarządzenia.

§ 7. Zarządzenie wchodzi w życie po upływie 14 dni od dnia ogłoszenia.

Regionalny Dyrektor Ochrony  
Środowiska w Katowicach

**mgr Bernard Błaszczyk**

---

<sup>1)</sup>Zmiany tekstu jednolitego wymienionej ustawy zostały ogłoszone w Dz. U. z 2013 r. poz. 628 i 842, z 2014 r. poz. 805, 850, 1002, 1101 i 1863 oraz z 2015 r. poz. 222, 1045 i 774.

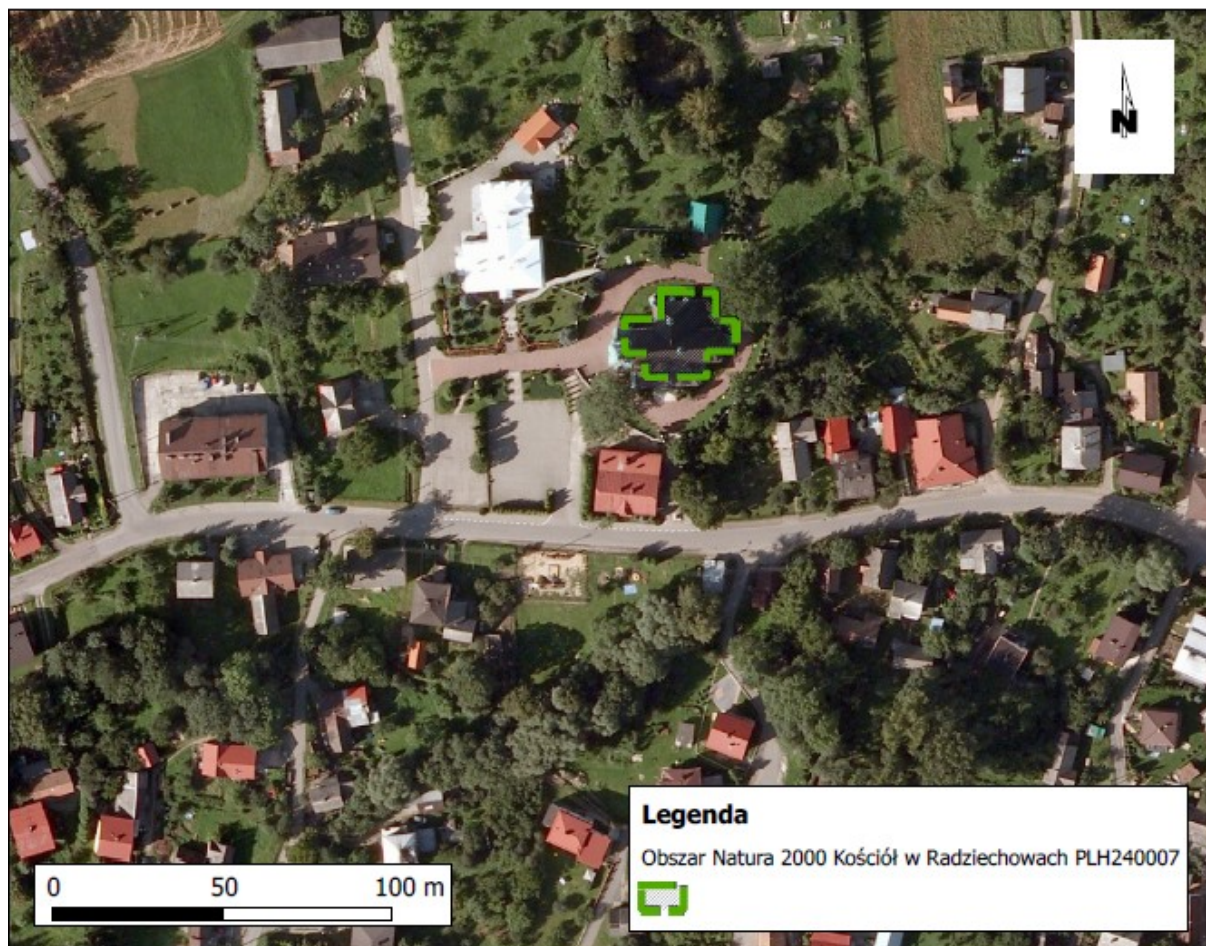
Załącznik nr 1  
do zarządzenia  
Regionalnego Dyrektora  
Ochrony Środowiska w Katowicach  
z dnia 12 października 2015 r.

Opis granic obszaru Natura 2000 w postaci współrzędnych punktów załamania granicy w układzie współrzędnych płaskich prostokątnych PL-1992

Nr	X	Y
1	509241.954833	197756.034127
2	509258.225614	197755.835703
3	509258.225614	197747.700313
4	509263.78149	197747.700313
5	509263.78149	197738.771226
6	509255.6461	197738.771226
7	509255.6461	197731.429533
8	509237.391078	197731.231109
9	509237.391078	197738.175954
10	509231.438353	197738.175954
11	509231.438353	197748.295586
12	509241.954833	197748.295586
13	509241.954833	197756.034127

Załącznik nr 2  
do zarządzenia  
Regionalnego Dyrektora  
Ochrony Środowiska w Katowicach  
z dnia 12 października 2015 r.

Mapa obszaru NATURA2000



Załącznik nr 3  
do zarządzenia  
Regionalnego Dyrektora  
Ochrony Środowiska w Katowicach  
z dnia 12 października 2015 r.

Identyfikacja istniejących i potencjalnych zagrożeń dla zachowania właściwego stanu ochrony gatunku i jego siedlisk będącego przedmiotami ochrony

Przedmiot ochrony Natura 2000	Zagrożenie	Opis zagrożenia
1303 Podkowiec mały ( <i>Rhinolophus hipposideros</i> )	Istniejące	
	G05 inna ingerencja i zakłócenia powodowane przez działalność człowieka	Intensywne zewnętrzne oświetlenie budynku obejmujące wloty dla nietoperzy Powodujące ich płoszenie.
	Potencjalne	
	E06.02 odbudowa, remont budynków	Prace związane z bieżącym utrzymaniem budynku. Konserwacja więźby dachowej, drewnianych elementów dachu. Zabudowa strychu rozumiana jako zmiana sposobu użytkowania. Uszczelnianie strychu – likwidacja wlotów. Zmiana kształtu okienek wlotowych. Ograniczenie światła wlotu do średnicy poniżej 12 cm.
	A10.01 usuwanie żywoplotów i zagajników lub roślinności karłowatej	Utrata żerowiska – wycinka drzew, krzewów oraz usuwanie roślinności nadwodnej rosnącej wzdłuż potoku Wieśnik.
	G05.06 chirurgia drzewna, ścinanie na potrzeby bezpieczeństwa, usuwanie drzew przydrożnych	Wycinka lub nadmierne przycinanie drzew rosnących w bezpośrednim otoczeniu kolonii prowadzące do utraty tras migracji na żerowiska.
A02.01 intensyfikacja rolnictwa	Intensyfikacja stosowania środków chemicznych w miejscach mogących mieć wpływ na obszary szczególnie ważne dla funkcjonowania gatunku (tj. dolina potoku Wieśnik, powierzchnie zadrzewione oraz bezpośrednie otoczenie kościoła) stwarza zagrożenie redukcji bazy pokarmowej przez zatrucie owadów insektycydami. Zagrożenie to jest szczególnie istotne z punktu widzenia ochrony podkowca małego ze	

		<p>względu na fakt, iż jedną ze stosowanych przez niego metod żerowania jest zbieranie owadów bezpośrednio z powierzchni liści.</p>
	<p>G.05.07 niewłaściwie realizowane działania ochronne lub ich brak</p>	<p>Płoszenie nietoperzy w wyniku przebywania osób na strychu w okresie ich rozrodu (od 15 kwietnia do 15 września).</p> <p>Obniżenie lub brak akceptacji społecznej wynikający z zaniedbania lub niewłaściwego prowadzenia działań związanych z usuwaniem guana ze strychu i poddasza.</p>

Załącznik nr 4  
do zarządzenia  
Regionalnego Dyrektora  
Ochrony Środowiska w Katowicach  
z dnia 12 października 2015 r.

Cele działań ochronnych

L.p.	Przedmiot ochrony	Cele działań ochronnych
1.	1303 Podkowiec mały ( <i>Rhinolophus</i> <i>hipposideros</i> )	Utrzymanie stanu ochrony gatunku co najmniej na poziomie U1

Załącznik nr 5  
do zarządzenia  
Regionalnego Dyrektora  
Ochrony Środowiska w Katowicach  
z dnia 12 października 2015 r.

Działania ochronne ze wskazaniem podmiotów odpowiedzialnych za ich wykonanie i obszarów ich wdrażania

Przedmiot ochrony	Działania ochronne		Obszar wdrażania	Podmiot odpowiedzialny za wykonanie
1303 Podkowiec mały ( <i>Rhinolophus hipposideros</i> )	<i>Nr</i>	<i>Działania dotyczące ochrony czynnej siedlisk przyrodniczych, gatunków roślin i zwierząt oraz ich siedlisk</i>		
	1.	Budowa platform zbierających guano w miejscach koncentracji nietoperzy w trzecim roku obowiązywania planu.	Strych kościoła	RDOŚ
	2.	Usuwanie guano wraz z utylizacją odchodów (ręcznie lub z wykorzystaniem przemysłowego odkurzacza z rurą ssącą wprowadzaną od zewnątrz). Prace należy wykonywać w miarę potrzeb począwszy od 2019 roku, w terminie od 15 września do 15 kwietnia tj. poza okresem rozrodu podkowca małego.	Strych kościoła	RDOŚ
	3.	Zabezpieczenie podłogi poddasza przy pomocy paro przepuszczalnej, trwałej folii oraz jej okresowa wymiana (co 4 lata: w 2019 i 2021 r.). Prace należy wykonywać od 15 września do 15 kwietnia tj. poza okresem rozrodu.	Strych kościoła	RDOŚ
	<i>Nr</i>	<i>Działania związane z utrzymaniem lub modyfikacją metod gospodarowania</i>		
	1.	Opracowanie projektu modyfikacji istniejącej iluminacji kościoła nie później niż w szóstym roku obowiązywania planu.	Bezpośrednie otoczenie kościoła	Właściciel/RDOŚ
	<i>Nr</i>	<i>Działania dotyczące monitoringu realizacji działań ochronnych</i>		
	1.	Kontrola drożności wlotów, stanu oznakowania oraz stopnia ich zacienienia corocznie w lipcu.	Strych kościoła	RDOŚ

Nr	<i>Działania dotyczące monitoringu stanu przedmiotu ochrony</i>		
1.	<p>Określenie parametrów stanu ochrony podkowca małego (<i>Rhinolophus hipposideros</i>) (1303): stan populacji, stan siedliska, perspektywy zachowania. Wskaźniki podlegające ocenie:</p> <ul style="list-style-type: none"> <li>• liczebność,</li> <li>• struktura wiekowa,</li> <li>• powierzchnia schronienia dogodna dla nietoperzy,</li> <li>• zabezpieczenie przed niepokojeniem nietoperzy,</li> <li>• dostępność wlotów dla nietoperzy,</li> <li>• ekspozycja wlotów,</li> <li>• łączność schronienia z żerowiskami,</li> <li>• niezmienność warunków mikroklimatycznych,</li> <li>• zmiany w strukturze żerowisk w otoczeniu schronienia.</li> </ul> <p>Parametry i wskaźniki zgodne z metodyką PMŚ GIOŚ, co najmniej dwukrotnie w okresie obowiązywania planu w terminie: 15.04–15.09.</p>	Strych kościoła	RDOŚ
Nr	<i>Uzupełnienie stanu wiedzy o przedmiocie ochrony</i>		
1.	<p>Inwentaryzacja w promieniu 1,5–2 km wokół kościoła ciągów roślinności oraz naturalnych cieków wodnych mogących stanowić szlaki migracyjne podkowca małego. Nie później niż w szóstym roku obowiązywania planu.</p>	Grupy zadrzewień oraz cieków wodnych występujące wokół kolonii	RDOŚ
2.	<p>Badania uzupełniające w zakresie identyfikacji innych schronień letnich podkowca małego oraz jego zimowisk, a także weryfikacji występowania sąsiednich kolonii gatunku wraz z oceną ich stanu zachowania. Nie później niż w szóstym roku obowiązywania planu.</p>	Otoczenie obszaru w promieniu 1,5-2 km	RDOŚ



## Uzasadnienie

### do zarządzenia Regionalnego Dyrektora Ochrony Środowiska w Katowicach z dnia 12 października 2015 r. w sprawie ustanowienia planu zadań ochronnych dla obszaru Natura 2000 Kościół w Radziechowach PLH240007.

Zgodnie z art. 28 ustawy z 16 kwietnia 2004 r. o ochronie przyrody (Dz. U. z 2013 r. poz. 627, z późn. zm.) dla obszaru Natura 2000 Regionalny Dyrektor Ochrony Środowiska ustanawia, w drodze aktu prawa miejscowego, w formie zarządzenia, plan zadań ochronnych, kierując się koniecznością utrzymania i przywracania właściwego stanu ochrony siedlisk przyrodniczych oraz gatunków roślin i zwierząt, dla których ochrony utworzono obszar Natura 2000.

Decyzją Komisji Europejskiej 2008/218/WE z 25 stycznia 2008 r. obszar Kościół w Radziechowach został zatwierdzony jako mający znaczenie dla Wspólnoty.

Zgodnie ze Standardowym Formularzem Danych opracowanym w lipcu 2004 r. (zaktualizowanym w październiku 2013 r.) obszar Natura 2000 Kościół w Radziechowach PLH240007 został wyznaczony do ochrony gatunku nietoperza: – 1303 podkowiec mały (*Rhinolophus hipposideros*).

Projekt zarządzenia w sprawie ustanowienia planu zadań ochronnych dla obszaru Natura 2000 Kościół w Radziechowach PLH240007 został przygotowany zgodnie z art. 28 ustawy z dnia 16 kwietnia 2004 r. o ochronie przyrody oraz rozporządzeniem Ministra Środowiska z dnia 17 lutego 2010 r. w sprawie sporządzania planu zadań ochronnych dla obszaru Natura 2000 (Dz. U. z 2010 r. Nr 34 poz. 186 z późn. zm.).

Ponieważ w granicach obszaru Natura 2000 Kościół w Radziechowach PLH240007 nie ma krajowej formy ochrony przyrody (parku narodowego, parku krajobrazowego, rezerwatu przyrody) nie zachodzą przesłanki określone w art. 28 ust. 11 ustawy o ochronie przyrody tj. możliwość odstąpienia od sporządzenia planu zadań ochronnych dla obszaru Natura 2000 lub jego części.

Plan Zadań Ochronnych będący przedmiotem niniejszego zarządzenia został przygotowany z uwzględnieniem zapisów Standardowego Formularza Danych dla przedmiotowego obszaru oraz wszystkich dostępnych danych i materiałów, a w szczególności opracowań:

- Adamski P., Bartel R., Bereszyński A., Kepel A., Witkowski Z. (red.) 2004. Gatunki zwierząt (z wyjątkiem ptaków). Poradniki ochrony siedlisk i gatunków Natura 2000 – podręcznik metodyczny. 6. s. 500. Ministerstwo Środowiska, Warszawa
- Makomaska-Juchiewicz M. (red.) 2010. Monitoring gatunków zwierząt. Przewodnik metodyczny. Część I. GIOŚ, Warszawa
- Makomaska-Juchiewicz M., Baran P. (red.). 2012. Monitoring gatunków zwierząt. Przewodnik metodyczny. Część III. GIOŚ, Warszawa
- Orłowska A. (red). 2012. Gatunki nietoperzy występujące w Polsce. Generalna Dyrekcja Ochrony Środowiska. Warszawa
- Lesiński G., Ignaczak M., Kowalski M. 2011. Increasing bat abundance in a major winter roost in central Poland over 30 years. *Mammalia* 75: 163-167
- Sachanowicz K., Ciechanowski M. 2005, 2008. Nietoperze Polski. MULTICO Oficyna Wydawnicza Warszawa
- Kowalski M., Lesiński G. (red.) 2000. Poznajemy nietoperze. ABC wiedzy o nietoperzach, ich badaniu i ochronie. OTON, Warszawa
- Mysłajek R. W., Nowak S., Kurek K. 2008. Nietoperze Parku Krajobrazowego Beskidu Śląskiego. Poradnik ochrony. Stowarzyszenie dla Natury „Wilk”, Cieszyn.

Zapisy Planu Zadań Ochronnych sformułowano z uwzględnieniem ustaleń dotyczących stanu ochrony podkowca małego dokonanych na podstawie dostępnych danych. Potwierdzono występowanie wyżej wymienionego gatunku.

Mając na względzie uwarunkowania formalne i merytoryczne w Planie Zadań Ochronnych określono:

1. Zagrożenia dla przedmiotu ochrony.

Na podstawie faktycznego stanu siedliska, a także obecnych tendencji w użytkowaniu gruntów i zagospodarowania terenów wokół kościoła parafialnego w Radziechowach ustalono, że występuje jedno zagrożenie istniejące polegające na instalacji intensywnego zewnętrznego oświetlenia kościoła obejmującego także wloty dla nietoperzy. Światło odstrasza nietoperze, wskutek czego nie będą one korzystać z takiego otworu wlotowego i w konsekwencji porzucą schronienie. Wśród zidentyfikowanych zagrożeń potencjalnych głównym czynnikiem są ewentualne, niewłaściwie przeprowadzane prace remontowe strychu (stanowiącego letnie schronienie nietoperzy) i dachu kościoła - niepokojenie nietoperzy w okresie rozrodczym związane z prowadzeniem prac konserwacyjnych może spowodować porzucenie tego obiektu. Duży wpływ na wielkość populacji może mieć również stosowanie chemicznych środków konserwujących elementy konstrukcji dachu, które źle dobrane mogą prowadzić do zatrucia osobników. Ważnym elementem jest także utrzymanie odpowiedniej wielkości otworu wlotowego (o średnicy powyżej 12 cm) ponieważ podkowce małe nie potrafią przysiąść i wcisnąć się przez szczeliny. Nie bez znaczenia jest również właściwe prowadzenie działań ochronnych na strychu i wieży kościoła ze względu na ich wpływ na stopień akceptacji społecznej dla obecności nietoperzy w obszarze. Bardzo ważne z punktu widzenia zachowania liczebności populacji jest utrzymanie zwartych ciągów zadrzewień i zakrzewień – czyli tras migracji nietoperzy do miejsc żerowisk w bezpośrednim otoczeniu kolonii. Słaby zasięg echolokacji podkowca pozwala mu na sprawne poruszanie się w środowisku zamkniętym, jednak praktycznie uniemożliwia pokonywanie otwartej przestrzeni. W takim przypadku zwierzęta przelatują odsłonięte odcinki tuż nad ziemią, co może jednak być dla nich barierą trudną i niebezpieczną (z uwagi na drapieżniki) do pokonania. Wycięcie nawet jednego drzewa z wykorzystywanego ciągu komunikacyjnego może spowodować opuszczenie schronienia. Do redukcji populacji podkowca małego może prowadzić ewentualna intensyfikacja stosowania środków chemicznych w sąsiedztwie kościoła oraz na trasach korytarzy migracyjnych. Wiąże się to bezpośrednio z redukcją bazy pokarmowej przez zatrucie owadów insektycydami. Zagrożenie to jest szczególnie istotne z punktu widzenia ochrony podkowca małego ze względu na fakt, iż jedną ze stosowanych przez niego metod żerowania jest zbieranie owadów bezpośrednio z powierzchni liści. Zagrożeniom przyporządkowano kody i opisy z Listy Referencyjnej Zagrożeń, Presji i Działań.

## 2. Cele działań ochronnych.

Mając na uwadze zidentyfikowane zagrożenia istniejące i potencjalne oraz ich wpływ na ocenę stanu ochrony podkowca małego, głównym celem działań jest poprawa stanu ochrony gatunku poprzez modyfikację oświetlenia kościoła oraz utrzymanie pozytywnego stosunku użytkowników obiektu do obecności nietoperzy na strychu obiektu poprzez stosowanie dobrych praktyk prowadzących do zmniejszenia uciążliwości związanych z obecnością kolonii letniej.

## 3. Działania ochronne.

Aby osiągnąć wyżej wymienione cele, działania ochronne muszą skupiać się na budowie platform zbierających guano w miejscach koncentracji nietoperzy, systematycznym usuwaniu gromadzącego się guana i wymianie folii paroprzepuszczalnej zabezpieczającej podłogę poddasza. Ponadto należy prowadzić dalsze działania mające na celu utrzymanie drożności wlotów na strychu kościoła wraz z zapewnieniem odpowiedniego zaciemnienia dla tej części ściany. Należy w związku z tym opracować projekt modyfikacji istniejącej iluminacji kościoła. Przewidziano również ocenę stanu ochrony kolonii letniej. Monitoring letni zaplanowano z uwzględnieniem parametrów i wskaźników Państwowego Monitoringu Środowiska co najmniej dwukrotnie w okresie obowiązywania planu w okresie 15.04 – 15.09. Taka częstotliwość monitoringu letniego wynika z konieczności pozyskania na ten cel środków z funduszy celowych. Zaznaczyć należy, że dofinansowanie z WFOŚiGW w Katowicach dotyczy wartości do 80% kosztów zadania, natomiast pozostałe 20% kosztów winno zostać zapewnione w budżecie RDOŚ Katowice. Nie bez znaczenia jest również fakt, że kolonia letnia jest monitorowana w ramach Państwowego Monitoringu Środowiska, zatem konieczne jest naprzemienne dostosowanie terminów działań monitoringowych, aby wykluczyć sytuacje ich podwójnego finansowania.

Podstawową przesłanką wyznaczenia obszaru Kościoł w Radziechowach PLH240007 była ochrona populacji letniej kolonii rozrodczej podkowca małego. W odniesieniu do tego gatunku zaplanowano szereg działań mających na celu utrzymanie we właściwym stanie ochrony przedmiotowej kolonii. Wiedza zdobyta na potrzeby sporządzenia obecnego planu zadań ochronnych była wystarczająca dla ustalenia zakresu działań zmierzających do osiągnięcia założonego celu.

Ponadto wskazano na konieczność prowadzenia dalszych badań mających na celu rozpoznanie innych potencjalnych kolonii letnich tego gatunku w otoczeniu analizowanego obszaru oraz prowadzenia dalszych badań zmierzających do umiejscowienia zimowisk, a co za tym idzie tras przelotów nietoperzy pomiędzy stwierdzonymi koloniami letnimi, a żerowiskami i zimowiskami.

Po przeprowadzeniu analizy dostępnych dokumentów planistycznych nie stwierdzono potrzeby zmian w istniejących studiach uwarunkowań i kierunków zagospodarowania przestrzennego, miejscowych planach zagospodarowania przestrzennego oraz planie zagospodarowania przestrzennego województwa.

W wyniku prac nad planem zadań ochronnych dla przedmiotowego obszaru stwierdzono, że nie jest konieczne sporządzenie Planu Ochrony dla obszaru specjalnej ochrony siedlisk Kościoł w Radziechowach PLH240007 z uwagi na zaplanowane działania ochronne oraz zakres wskazanego uzupełnienia stanu wiedzy.

Przebieg granic obszaru Kościoł w Radziechowach przedstawiono na załączniku mapowym oraz opisano w oparciu o 13 punktów węzłowych, dla których podano długość i szerokość geograficzną w układzie PL-1992 (zał. 1 i 2 do Zarządzenia).

### **Ocena skutków regulacji.**

#### 1. Wskazanie podmiotów, na które oddziałuje akt prawny.

Akt prawny oddziałuje na zarządców gruntów i mieszkańców gminy Radziechowy-Wieprz.

#### 2. Wpływ aktu normatywnego na sektor finansów publicznych, w tym na budżet państwa i jednostki samorządu terytorialnego.

Koszty realizacji działań przewidzianych w planie będą pokrywane z funduszy celowych pozyskanych przez Regionalną Dyрекcję Ochrony Środowiska w Katowicach.

#### 3. Konsultacje.

Regionalna Dyрекacja Ochrony Środowiska w Katowicach zapewniła możliwość aktywnego udziału wszystkich zainteresowanych w trakcie całego procesu wypracowywania ustaleń planu zadań ochronnych – do prac nad planem zostali zaproszeni przedstawiciele gminy, starostwa, gospodarzący wodami, a także naukowcy i przedstawiciele pozarządowych organizacji ekologicznych. Przygotowując projekt zarządzenia wzięto także pod uwagę wnioski i uwagi zgłoszone przez ww. zainteresowanych. Mając na względzie art. 28 ust. 4 ustawy o ochronie przyrody Regionalny Dyrektor Ochrony Środowiska w Katowicach zapewnił możliwość udziału społeczeństwa w opracowaniu dokumentu na zasadach określonych w ustawie z dnia 3 października 2008 r. o udostępnianiu informacji o środowisku i jego ochronie, udziale społeczeństwa w ochronie środowiska oraz o ocenach oddziaływania na środowisko. Zawiadomienie o przystąpieniu do sporządzenia planu zadań ochronnych dla obszaru mającego znaczenie dla Wspólnoty Kościoł w Radziechowach PLH240007 podano do publicznej wiadomości poprzez zamieszczenie ogłoszenia na stronie internetowej i tablicy ogłoszeń Regionalnej Dyrekacji Ochrony Środowiska w Katowicach, a także poinformowanie właściwych terenowo jednostek samorządowych, Regionalnego Zarządu Gospodarki Wodnej, organizacji pozarządowych oraz pozostałych zidentyfikowanych zainteresowanych. Informację o sporządzeniu projektu przedmiotowego zarządzenia podano do publicznej wiadomości poprzez obwieszczenie Regionalnego Dyrektora Ochrony Środowiska w Katowicach z 7 maja 2015 r. W obwieszczeniu poinformowano o możliwości i sposobie zgłaszania uwag podając, że winny być one wnoszone do Regionalnej Dyrekacji Ochrony Środowiska w Katowicach w terminie 21 dni. Obwieszczenie to zamieszczono na stronie internetowej i tablicy ogłoszeń Regionalnej Dyrekacji Ochrony Środowiska w Katowicach, a także przekazano do właściwego miejscowo Urzędu Gminy w Radziechowach-Wieprzu. W wyznaczonym terminie nie wpłynęły żadne uwagi do projektu zarządzenia. W związku z art. 59 ust. 2 ustawy z 23 stycznia 2009 r. o wojewodzie i administracji rządowej w województwie (tekst jednolity Dz. U. z 2015 r. poz. 525) przedmiotowy plan zadań ochronnych, jako akt prawa miejscowego został uzgodniony przez Wojewodę Śląskiego pismem z 7 września 2015 r. Nr: IFIII.710.27.2015.

#### 4. Wpływ aktu normatywnego na rynek pracy.

Akt normatywny może mieć wpływ na rynek pracy m.in. poprzez generowanie zapotrzebowania na usługi w zakresie realizacji zadań ochrony czynnej. W toku prac nad planem nie zidentyfikowano czynników mogących blokować realizację strategii rozwoju gospodarczego regionu wynikających z obowiązujących dokumentów.

5. Wpływ aktu normatywnego na konkurencyjność gospodarki i przedsiębiorczości, w tym na funkcjonowanie przedsiębiorstw.

Akt normatywny nie wpłynie na konkurencyjność gospodarki i przedsiębiorczości.

6. Wpływ aktu normatywnego na sytuację i rozwój regionalny.

Akt normatywny nie wpłynie na sytuację i rozwój regionalny.