

Mateusz Fandri

# Little Klezmer-Blues Fantasy

na harfę solo

(2022)

# "Little Klezmer-Blues Fantasy"

Alla briccone, ben ritmico (♩ = ca 60)

Mateusz Fandri (2022)

Harp

*f*

\*

con foglio

8<sub>vb</sub> --- |

4

Hp.

gliss ped.

*sfz*

7

Hp.

gliss ped.

*marcato*

*sfz*

*mp*

*sf*

10

Hp.

*mf*

*sf*

*f*

*ff senza dim.*

*simile*

12

Hp.

gliss ped. ----- |

*\*\*\*\**

*a tempo*

*f*

*mp*

\* Umieścić kartkę papieru A-4 pomiędzy podanymi strunami basowymi, aby dotykała wszystkich strun w tym zakresie.

\*\* Uderzać otwartą dłonią o pudło rezonansowe.

\*\*\* Krótkie, energiczne glissanda paznokciami. Podany zakres wysokości dźwięków jest tutaj przybliżony.

\*\*\*\* Wszystkie fermaty powinny stanowić rodzaj zawieszenia akcji dopasowany do ogólnego tempa i charakteru danego fragmentu utworu, dlatego należy wyczuć, kiedy zrobić krótszą, a kiedy dłuższą fermatę.

15 *con affetto*

Hp.

18 *rall.*

Hp.

*cresc.* *f*

**Poco meno mosso**

21

Hp.

*sf pesante e pomposo* *sfz*

*accel.*

23

Hp.

*mf cresc.* *ff* *sfz*

**Tempo primo**

25

Hp.

*mp* *\*\**

\* Stanowczym gestem szybko wyjąć kartkę papieru spomiędzy strun i rzucić ją na ziemię.

\*\* Flażolety powinny być grane bardzo wyraźnie, tak, aby akompaniament ich nie zagłuszył.

"Little Klezmer-Blues Fantasy"

3

28 Hp. *senza rit.* *bisbigliando* \*

30 Hp. *a tempo p.d.l.t.* *mf* *près de la table*

33 Hp. *senza rit.*

35 Hp. *Ad libitum* *sotto voce* *poco cresc.* \*

37 Hp. *gliss ped. quasi trillo* *ff brutto* *L.V.*

\* Fragmenty grane "bisbigliando" zawsze najpierw rozpędzać, a następnie wyhamowywać.

## Poco meno mosso

41 Hp. *p* p.d.l.t. p.d.l.t. p.d.l.t.

44 Hp. L.V. \* pincé *mp*

47 Hp. *con affetto* *più f*

## Tempo primo

50 Hp. *poco rit.* *f deciso* *sfz* *sfz*

53 Hp. *sfz* *sfz* \*\*\*

\* Grać paznokciem wskazującego palca.

\*\* Puknąć w pudło rezonansowe kostkami dłoni.

\*\*\* Uderzyć otwartą dłońią o pudło rezonansowe.

"Little Klezmer-Blues Fantasy"

55 *non ritard.* *a tempo* *simile* *poco rit.*

Hp. *mf* *cresc.* *ff*

58 *rubato* *a tempo* *simile*

Hp. *mp* *ff*

60 *poco a poco accel. e cresc.*

Hp. *mp*

62 *ff* *gliss. di Eolo \** *p* *senza cresc.* L.V.

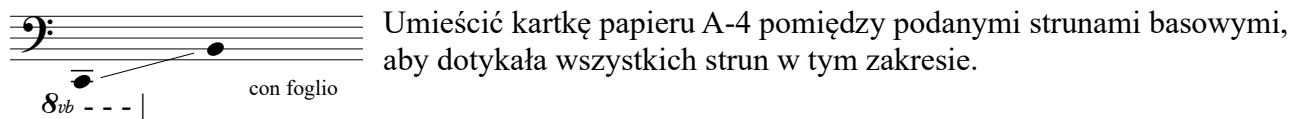
Hp.

64 *a tempo* (ca 4'15")

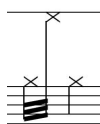
Hp. *mp*

\* Szybko pocierać struny otwartą dłoń w górę i w dół. Zakres wysokości dźwięków jest jedynie przybliżony.

## OBJAŚNIENIA NIEKTÓRYCH SYMBOLI I OKREŚLEŃ WYKONAWCZYCH:



Stanowczym gestem szybko wyjąć kartkę papieru spośród strun i rzucić ją na ziemię.



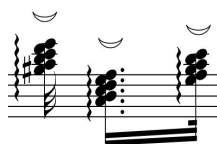
lub



Uderzać otwartą dłońią o pudło rezonansowe.



Puknąć w pudło rezonansowe kostkami dłoni.



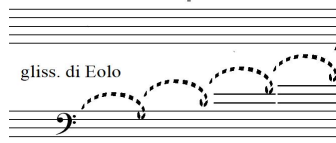
Krótkie, energiczne glissanda paznokciami. Podany zakres wysokości dźwięków jest tutaj przybliżony.



Wszystkie fermaty powinny stanowić rodzaj zawieszenia akcji dopasowany do ogólnego tempa i charakteru danego fragmentu utworu. Należy wyczuć, kiedy zrobić krótszą, a kiedy dłuższą fermatę, zgodnie z kreowanym napięciem muzycznym.



Fragmenty grane *bisbigliando* zawsze najpierw rozpędzać, a następnie wyhamowywać.



Szybko pocierać struny otwartą dłońią w górę i w dół. Podane wysokości stanowią jedynie punkty orientacyjne.

*près de la table* (p.d.l.t.) - grać przy płycie rezonansowej

L.V. (po włosku: "lasciar vibrare") - pozostawić do wybrzmienia

*pincé* - grać paznokciem palca wskazującego