

OPIS PRZEDMIOTU ZAMÓWIENIA
utrzymanie powierzchni kompensacyjnych łąk 6510 (*Arrhenatherion elatioris*)
i torfowiska 7140 (przeważnie z roślinnością z *Scheuchzeria-Caricetea nigrae*)

1. Przedmiot zamówienia

Przedmiot zamówienia stanowi wykonanie zabiegów z zakresu utrzymania łąk i torfowiska polegających na:

- dwukrotnym koszeniu runi na siedliskach łąk rajgrasowych wraz z zebraniem i usunięciem pokosu,
- koszeniu trzciny na torfowisku wraz z zebraniem i usunięciem biomasy,
- usunięciu siewek, nalotu, odrostów itp. drzew i krzewów wraz z usunięciem materiału z powierzchni torfowiska.

Łączna powierzchnia działek, na których należy wykonać przedmiotowe prace wynosi 22,94 ha, a łączna powierzchnia prac 43,98 ha.

2. Lokalizacja

2.1. siedliska łąk rajgrasowych 6510 (*Arrhenatherion elatioris*):

- dz. nr 2136 - obręb Chociszewo, gmina Trzciel, powiat międzyrzecki, woj. lubuskie (oddz. 593 b [dawniej 136 b] – leśnictwo Chociszewo, Nadleśnictwo Trzciel) – powierzchnia 2,54 ha,
- dz. nr 2100 - obręb Lutol Suchy, gmina Trzciel, powiat międzyrzecki, woj. wielkopolskie (oddz. 557 b [dawniej 100 b] – leśnictwo Chociszewo, Nadleśnictwo Trzciel) – powierzchnia 5,86 ha,
- dz. nr 2087/2 - obręb Panowice, gmina Trzciel, pow. międzyrzecki, woj. wielkopolskie (oddz. 532 f [dawniej 87 f] – 3,04 ha, 532 p [dawniej 87 p] – 0,93 ha, 532 s [dawniej 87 s] – 1,47 ha, leśnictwo Chociszewo, Nadleśnictwo Trzciel) – powierzchnia 5,44 ha,
- 2088 - obręb Panowice, gmina Trzciel, pow. międzyrzecki, woj. wielkopolskie (oddz. 533 b [dawniej 88 b] – leśnictwo Chociszewo, Nadleśnictwo Trzciel) – powierzchnia 2,33 ha,
- dz. nr 59/3 - obręb Przychodzko, gmina Zbąszyń, powiat nowotomyski, woj. wielkopolskie - powierzchnia 5,57 ha.

2.2. torfowisko 7140:

- dz. nr 2113 - obręb Borowy Młyn, gmina Pszczew, powiat międzyrzecki, woj. lubuskie (oddz. 113b - leśnictwo Borowy Młyn, Nadleśnictwo Trzciel) - powierzchnia 1,2 ha.

3. Wykonanie robót

Koszenie łąk należy wykonać mechanicznie lub ręcznie w zależności od warunków lokalnych. Na terenach podmokłych zaleca się koszenie ręczne. Sprzęt należy dobrać w taki sposób, aby nie uszkodzić darni i nie dopuścić do powstania kolein po przejeździe sprzętu rolniczego. Wszelkie uszkodzenia powierzchni lub darni (np. koleinowanie) muszą zostać usunięte na koszt Wykonawcy.

Prace w obrębie torfowiska należy prowadzić ręcznie – Zamawiający w tym przypadku bezwzględnie zakazuje użycia sprzętu mechanicznego.

Zagospodarowanie pokosu (zarówno zebranego siana, jak i trzciny) po usunięciu pozostaje po stronie Wykonawcy.

Usunięcie skoszonej biomasy z łąk musi nastąpić w terminie nie dłuższym niż 2 tygodnie od wykonania pokosu. W przypadku torfowiska biomasa musi być usuwana bezzwłocznie w trakcie realizacji prac (zaleganie biomasy tj. gałęzi, trzciny itp. na torfowisku jest niedopuszczalne).

4. Wymagania stawiane Wykonawcy

Wykonawca musi dysponować odpowiednią wiedzą i umiejętnościami oraz wystarczającymi środkami technicznymi do wykonania przedmiotu niniejszego zamówienia.

Minimalne wymagania jakie musi spełnić Wykonawca w zakresie doświadczenia zawodowego to udokumentowane koszenie łąk, w przeciągu ostatnich dwóch lat, na powierzchni co najmniej 15 ha oraz koszenie torfowiska na powierzchni co najmniej 1 ha zrealizowane na terenach Skarbu Państwa, jednostek samorządowych, Lasów Państwowych, Parków Narodowych, Parków Krajobrazowych lub siedlisk w obrębie obszarów Natura 2000 pozostających w zarządzie RDOŚ. W celu udokumentowania doświadczenia Zamawiający wymaga załączenia do oferty referencji lub protokołów zdawczo-odbiorczych potwierdzających wykonanie takiego zlecenia.

Pracownicy muszą posiadać odpowiednie przeszkolenie BHP, oraz posiadać odpowiednie uprawnienia i kwalifikacje do obsługi sprzętu stosowanego do realizacji przedmiotu zamówienia.

Zamawiający nie stawia konkretnych wymagań dotyczących sprzętu z zastrzeżeniem, że sprzęt zastosowany do koszenia (np. zestaw traktor i kosiarka) i zbiórki pokosu (np. zestawy: traktor i zgrabiarka, traktor i prasa) nie może powodować uszkodzenia powierzchni łąkowych (koleinowania, uszkodzania darni), a sprzęt transportowy służący do wywozu biomasy nie może powodować uszkodzenia dróg polnych i leśnych.

Na czas trwania umowy teren objęty pracami zostanie protokolarnie przekazany Wykonawcy. Z uwagi na powyższe Wykonawca ponosi odpowiedzialność za wszelkie szkody powstałe w trakcie trwania umowy na terenie działek objętych pracami, zarówno powstałe w stosunku do osób trzecich jak i zamawiającego – tj. uszkodzenia infrastruktury (drogi, ogrodzenia itp.), uszkodzenia roślinności (uszkodzenia drzew i krzewów występujących na terenach działek objętych pracami, jak i terenach sąsiednich należących do osób trzecich), uszkodzenia struktury działek objętych pracami (uszkodzenia darni, powstanie kolein). Po stronie Wykonawcy, a także w jego interesie pozostaje odpowiednie zabezpieczenie powierzonego terenu, a także odpowiednie prowadzenie prac, które wykluczy możliwość powstania jakichkolwiek szkód na mieniu Zamawiającego.

Wszystkie prace prowadzone na torfowisku należy prowadzić ręcznie!!! Dopuszczalne jest stosowanie kos spalinowych.

UWAGA: w związku, że teren torfowiska jest bardzo cenny przyrodniczo (przedmiot ochrony Obszaru Natura 2000) wszystkie prace w obrębie oddz. 113b należy prowadzić ze szczególnym uwzględnieniem roślinności torfowej, nie niszczyć jej!!! Należy ograniczyć liczbę robotników wykonujących pracę na torfowisku do niezbędnego minimum, aby podczas robót nie niszczyć roślinności torfowej i pła torfowcowego poprzez zdeptywanie.

Podczas prac na torfowisku należy zachować szczególną ostrożność ze względu na grząskość terenu!!

5. Warunki umowne

W celu prawidłowej realizacji prac zostanie zawarta pisemna umowa. W trakcie trwania umowy Wykonawca będzie zobowiązany do udzielania informacji o przebiegu prac.

5.1. Terminy

Termin obowiązywania umowy ustala się na okres do 30.09.2024 r. – w tym terminie Wykonawca jest zobowiązany do wykonania wszystkich prac.

Ustala się terminy częściowe wykonania poszczególnych prac, przy zastrzeżeniu, że terminy częściowe są niezmiennalne i nieprzekraczalne.

5.1.1. Szczegółowe terminy częściowe i zakres prac

III dekada czerwca (20.06. – 30.06.2024 r.)

- a. ręczne wykoszenie trzciny z usunięciem pokosu, ręczne usunięcie podrostów drzew na wysokości gruntu (warstwy mszystej) i uporządkowanie powierzchni torfowiska z gałęzi – dz. nr 2113 – oddział 113 b (torfowisko) – całkowita powierzchnia 1,2 ha – stopień pokrycia trzciny do 30% (0,4 ha), stopień pokrycia siewek drzew 2-5%, ilość gałęzi niewielka.
- b. wykoszenie i usunięcie pokosu (najpóźniej w terminie 2 tygodni od skoszenia - dot. również zbalotowanego siana) z łąk na działkach:
 - dz. nr 59/3 – obręb Przychodzko – pow. 5,57 ha
 - dz. nr 2100 – obręb Lutol Suchy – oddz. 557 b [dawniej 100 b] – pow. 5,86 ha,
 - dz. nr 2087/2 - obręb Panowice – oddz. 532 f [dawniej 87 f] – pow. 3,04 ha,
 - dz. nr 2087/2 - obręb Panowice – oddz. 532 s [dawniej 87 s] – pow. 1,47 ha,
 - dz. nr 2087/2 - obręb Panowice – oddz. 532 p [dawniej 87 p] – pow. 0,93 ha,
 - dz. nr 2088 – obręb Panowice – oddz. 533 b [dawniej 88 b] – pow. 2,33 ha,
 - dz. nr 2136 - obręb Chociszewo – oddz. 593 b [dawniej 136 b] – pow. 2,54 ha.

I dekada września (01.09. – 10.09.2024 r.)

- a. wykoszenie i usunięcie pokosu (najpóźniej w terminie 2 tygodni od skoszenia - dot. również zbalotowanego siana) z łąk na działkach:
 - dz. nr 59/3 – obręb Przychodzko – pow. 5,57 ha
 - dz. nr 2100 – obręb Lutol Suchy – oddz. 557 b [dawniej 100 b] – pow. 5,86 ha,
 - dz. nr 2087/2 - obręb Panowice – oddz. 532 f [dawniej 87 f] – pow. 3,04 ha,
 - dz. nr 2087/2 - obręb Panowice – oddz. 532 s [dawniej 87 s] – pow. 1,47 ha,
 - dz. nr 2087/2 - obręb Panowice – oddz. 532 p [dawniej 87 p] – pow. 0,93 ha,
 - dz. nr 2088 – obręb Panowice – oddz. 533 b [dawniej 88 b] – pow. 2,33 ha,
 - dz. nr 2136 - obręb Chociszewo – oddz. 593 b [dawniej 136 b] – pow. 2,54 ha.

Ścisłe terminy prowadzenia prac należy dostosować do warunków pogodowych, jednakże niedopuszczalne jest przekroczenie terminów granicznych tzn. że jeżeli Zamawiający jako termin wykonania podaje I dekadę lipca z zastrzeżeniem do 10.07 to prace należy wykonać w okresie 1-10 lipca, przy zastrzeżeniu, że terminy graniczne są nieprzekraczalne, czyli nie można wykonać prac przed 1 i po 10 lipca.

5.2. Rozliczenie i odbiór robót

Zapłata wynagrodzenia za przedmiot umowy nastąpi po jego wykonaniu oraz po zatwierdzeniu i odbiorze przez Zamawiającego protokołem z wykonania prac bez zastrzeżeń.

Zamawiający dokona odbioru przedmiotu umowy w ciągu 7 dni od dnia, w którym Wykonawca poinformuje Zamawiającego o wykonaniu prac.

Protokół odbioru robót będzie podstawą do wystawienia faktury przez Wykonawcę.

W przypadku stwierdzenia wad w wykonanych pracach Wykonawca zobowiązany jest do niezwłocznego ich usunięcia na swój koszt do dnia wyznaczonego przez Zamawiającego.

Zapłata wynagrodzenia nastąpi na podstawie przedłożonej przez Wykonawcę faktury za wykonany przedmiot umowy z płatnością w terminie do 30 dni od dnia jej wpływu do Zamawiającego.

Za datę zapłaty faktury uważać się będzie datę obciążenia rachunku bankowego Zamawiającego poleceniem przelewu.

Zamawiający dopuszcza fakturowanie częściowe wykonanych prac, z zastrzeżeniem, że nie częściej niż raz w miesiącu. Fakturowanie częściowe może nastąpić jedynie na podstawie protokołu częściowego odbioru prac, zawierającego zestawienie procentowe wykonania harmonogramu robót.

Rozliczenie końcowe za wykonanie przedmiotu umowy nastąpi na podstawie faktury VAT wystawionej przez Wykonawcę na podstawie protokołu końcowego odbioru robót na kwotę ustaloną w dołączonym do faktury zestawieniu wartości wykonanych robót sporządzonym przez Wykonawcę narastająco, pomniejszoną o zsumowane kwoty poprzednio zafakturowane.

Kary umowne:

1. Wykonawca zobowiązany jest do zapłacenia kar umownych z tytułu:
 - a. odstąpienia od umowy przez każdą ze stron z przyczyn za które odpowiedzialność ponosi Wykonawca, w wysokości 25 % całkowitej kwoty wynagrodzenia umownego netto;
 - b. niewykonania części prac z winy Wykonawcy – 20 % wynagrodzenia umownego netto*;
 - c. powstania szkody na mieniu Zamawiającego w trakcie trwania umowy na terenie przekazanym protokolarnie Wykonawcy – 10 % wynagrodzenia umownego netto**;
 - d. rażącego naruszenia ustaleń zawartych w umowie w trakcie realizacji przedmiotu zamówienia (niezgodny z umową sposób realizacji prac, brak przestrzegania podstawowych zasad BHP – np. pracownicy w stanie nietrzeźwym w trakcie realizacji prac) – 5 % wynagrodzenia umownego netto;
 - e. zwłoki w wykonaniu przedmiotu umowy – 0,5 % wynagrodzenia umownego netto za każdy dzień kalendarzowy zwłoki, licząc od dnia wyznaczonego przez Zamawiającego jako ostateczny termin wykonania prac;
 - f. bezpodstawnego zgłoszenia przez Wykonawcę gotowości do odbioru wykonanych prac – 2 % wynagrodzenia umownego netto w każdej tego typu sytuacji***.

2. Uchybienia powodujące naliczenie kary powinny być potwierdzone protokolarnie podczas dokonanej przy udziale Wykonawcy wizji w terenie. Nieobecność Wykonawcy, pomimo powiadomienia (telefonicznego lub email), nie będzie stanowiła podstawy do kwestionowania stwierdzonego stanu rzeczy.
3. Zamawiający ma prawo do rozwiązania umowy ze skutkiem natychmiastowym i bez odszkodowania, w przypadku co najmniej dwukrotnego powtórzenia się nie wykonania lub niewłaściwego wykonania prac, pomimo każdorazowego wezwania i bezskutecznego upływu wyznaczonego terminu. W takim przypadku Wykonawca zapłaci Zamawiającemu karę umowną w wysokości 15% sumy wynagrodzenia netto.
4. Zamawiający zobowiązany jest do zapłacenia kar umownych z tytułu odstąpienia od umowy z przyczyn zależnych od Zamawiającego w wysokości 10 % całkowitej kwoty wynagrodzenia netto z zastrzeżeniem, że w razie zaistnienia zmiany okoliczności powodującej, że wykonanie umowy nie leży w interesie publicznym, czego nie można było przewidzieć w chwili zawarcia umowy, Zamawiający może odstąpić od umowy w terminie 30 dni od powzięcia wiadomości o powyższych okolicznościach. W takim wypadku Wykonawca może żądać jedynie wynagrodzenia należnego mu z tytułu części umowy wykonanej do czasu wystąpienia tych okoliczności.

* - w przypadku niewykonania części prac oprócz naliczenia kar umownych, o których mowa w pkt. 1. b. powyżej, zostanie również umniejszone wynagrodzenie Wykonawcy w wysokości równej wartości danego asortymentu robót wskazanej w kosztorysie ofertowym.

** - w przypadku stwierdzenia szkody w okresie trwania umowy na mieniu Zamawiającego przekazany protokolarnie Wykonawcy oprócz naliczenia kar umownych, o których mowa w pkt. 1. c. powyżej, Wykonawca jest zobowiązany usunąć powstałe szkody na własny koszt – w przypadku jeśli usunięcie szkody wiąże się z koniecznością udzielenia gwarancji, to na okres takiej gwarancji zostanie zatrzymana wypłata należnego Wykonawcy wynagrodzenia w wysokości równoznacznej zaistniałej szkodzie, do czasu zakończenia okresu gwarancyjnego.

*** - przez bezpodstawne zgłoszenie gotowości do odbioru robót należy rozumieć sytuację, w której Wykonawca w celu dotrzymania terminów częściowych lub też terminu końcowego zgłasza gotowość do odbioru pomimo świadomego niewykonania części prac – tego typu praktyki powodują realne straty po stronie Zamawiającego, wynikające wprost z kosztów związanych z zaangażowaniem pracowników do przeprowadzenia odbioru, który z założenia i co do zasady nie może zostać przeprowadzony skutecznie.

6. Zestawienie ilości robót

Zestawienie ilości robót stanowi zsumowanie poszczególnych powierzchni, na których należy wykonać dane czynności. Jeżeli daną powierzchnię należy wykosić dwukrotnie w okresie trwania umowy, to jej powierzchnia w zestawieniu ilości robót jest liczona dwukrotnie.

- Koszenie łąk rajgrasowych 6510 (*Arrhenatherion elatioris*) wraz z usunięciem pokosu (koszenie mechaniczne lub ręczne) – **pow. łączna 43,48 ha**
- Koszenie trzciny na torfowisku 7140 z usunięciem biomasy (koszenie wyłącznie ręczne) – **pow. łączna 0,4 ha**

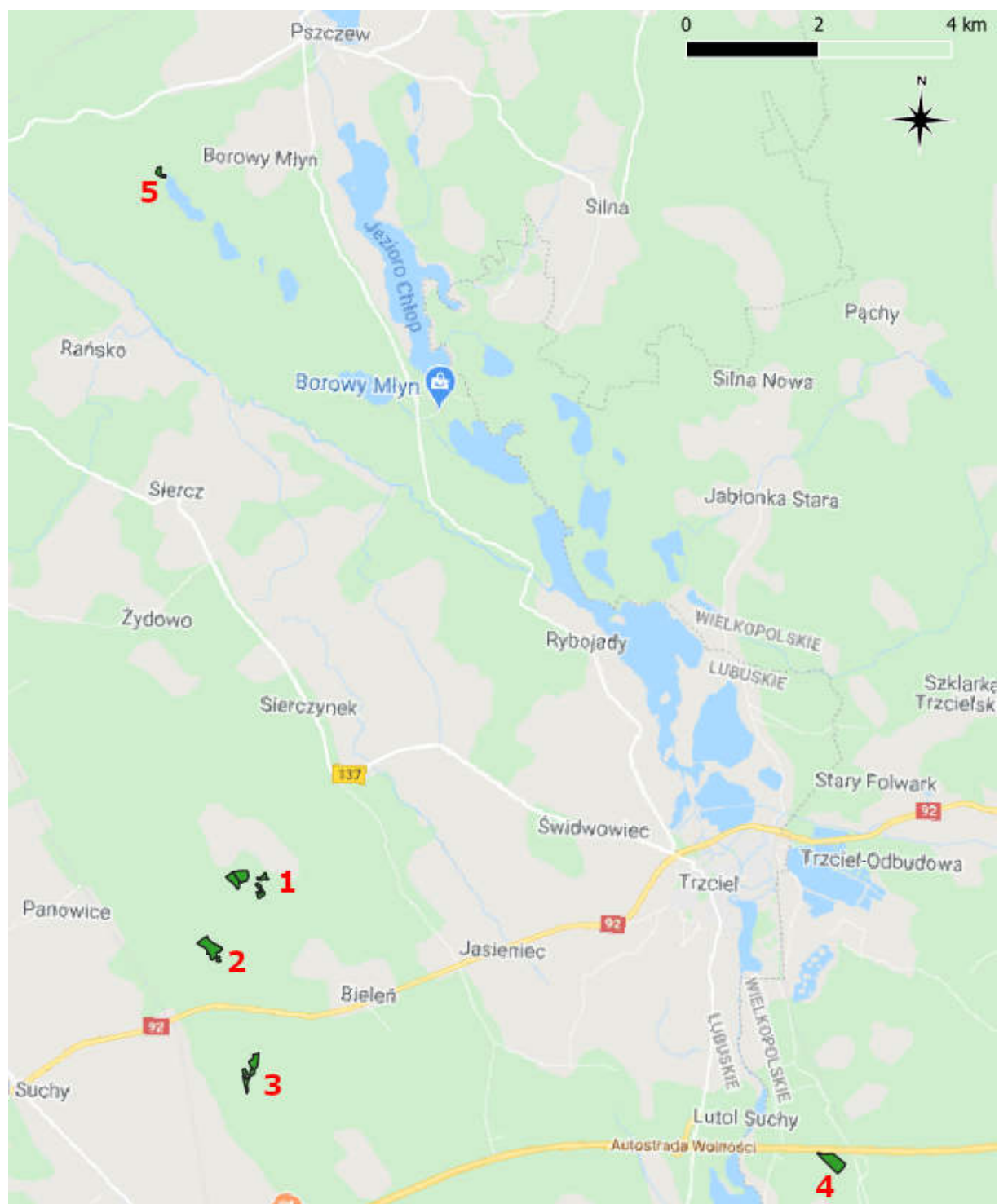
- Usunięciu siewek, nalotu, odrostów itp. drzew i krzewów wraz z usunięciem materiału z powierzchni torfowiska (pokrycie 2-5%) (praca wyłącznie ręczna) – **pow. łączna 0,1 ha.**

Poznań, 09.04.2024 r.

Załączniki:

1. Lokalizacja i mapa dojazdu do poszczególnych działek

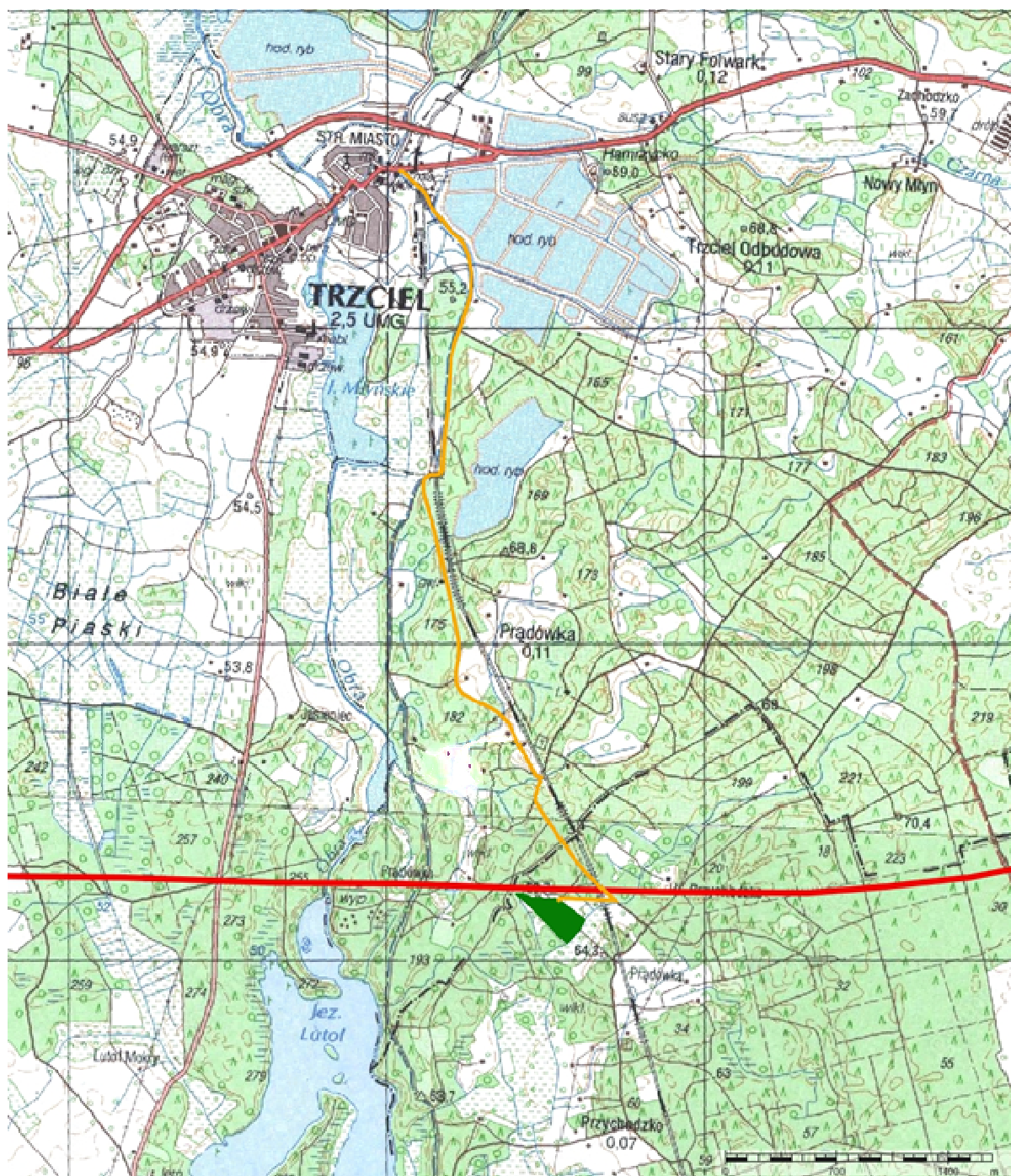
Załącznik nr 1 do OPZ – lokalizacja i mapa dojazdu do poszczególnych działek



Ryc.1. Orientacyjne rozmieszczenie łąk (1-4) i torfowiska (5). Źródło mapy: www.google.pl/maps/.



Ryc.2. Dojazd do łąk zlokalizowanych na działkach leśnych z drogi krajowej nr 92.



- autostrada A2
- droga lokalna relacji Trzciel - Łomnica

Ryc.3. Dojazd do łąki zlokalizowanej na dz. nr 59/3 z m. Trzciel.



- DROGA PUBLICZNA
- DROGA LEŚNA

Ryc.4. Dojazd do torfowiska w Borowym Młynie z drogi publicznej relacji Pszczew – Policko.