

MINISTERSTWO ROLNICTWA I ROZWOJU WSI

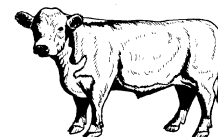
ZINTEGROWANY SYSTEM ROLNICZEJ INFORMACJI RYNKOWEJ - (ZSRIR)

(podstawa prawna: ustawa o rolniczych badaniach rynkowych z dnia 30 marca 2001 r.)

WYDZIAŁ INFORMACJI RYNKOWEJ I STATYSTYKI ROLNEJ

Rynek wołowiny i cielęciny

(informacja tygodniowa¹)



NR 48/2019

Czwartek, 05 grudnia 2019 r.

Notowania² w okresie: 25.11 – 01.12.2019r.

1. Ceny zakupu bydła rzeźnego w Polsce

Tablica 1. Zbiorcze zestawienie danych dotyczących zakupionego bydła rzeźnego w ubojniach w kraju

POLSKA										
Kategoria bydła	CENA ZAKUPU*					Średnia masa tuszy ciepłej		Liczba sztuk Zmiana tyg. [%]	Struktura skupu	
	wg w.ż.* [z/kg]	dla mpc** [z/tonę]	dla mps** [z/tonę]	Zmiana ceny [%]		[kg]	Zmiana tyg. [%]		[%]	Zmiana tyg. [w pkt. %]
	2019-12-01	2019-12-01	2019-12-01	tyg.	roczna	2019-12-01	[%]		2019-12-01	
Bydło ogółem	6,20	11 967	12 206	0,5	-6,5	316,9	0,0	-3,1	100,0	-
bydło 8-12 m-cy (Z)	6,53	12 120	12 362	-4,0	-3,7	261,7	-3,9	-33,3	0,1	0,0
byki 12-24 m-ce (A)	6,76	12 676	12 930	0,8	-8,5	349,8	-0,4	1,5	38,7	1,8
byki > 24 m-cy (B)	6,65	12 485	12 735	-0,2	-8,7	386,1	1,0	-16,8	8,2	-1,4
wolce > 12 m-cy (C)	--	--	--	--	--	--	--	--	--	--
krowy (D)	4,93	10 122	10 324	0,8	-7,4	280,4	0,3	-2,5	32,1	0,2
jałówki > 12 m-cy (E)	6,67	12 869	13 127	0,2	-3,3	284,9	0,2	-5,6	20,9	-0,5

* - jest to cena netto (bez VAT) zapłacona dostawcom bydła za dostarczony do rzeźni pełnowartościowy żywiec wołowy na bazie franco zakład. Cena ta zawiera również wszelkie dodatkowe płatności (premie, nagrody itp.) niezależnie od okresu w jakim zostały wypłacone.

** - w.ż. - waga żywa (cenę za wagę żywą wyliczono stosując średnie wskaźniki wydajności rzeźnej uzyskane w Polsce (średnia ważona) w latach 2011-2015: bydło ogółem - 0,518 (było 0,507); byki do 2 lat - 0,539 (było 0,550); byki > 2 lat - 0,535 (było 0,520); wolce - 0,54 (było 0,540); krowy - 0,465 (było 0,478) i jałówki - 0,516 (było 0,530),

mpc - masa poubojowa ciepła, mps - masa poubojowa schłodzona,

*** z uwagi na ustawowy obowiązek nieidentyfikowalności danych, ceny nie podano

Źródło: Zintegrowany System Rolniczej Informacji Rolniczej (ZSRIR – MRiRW)

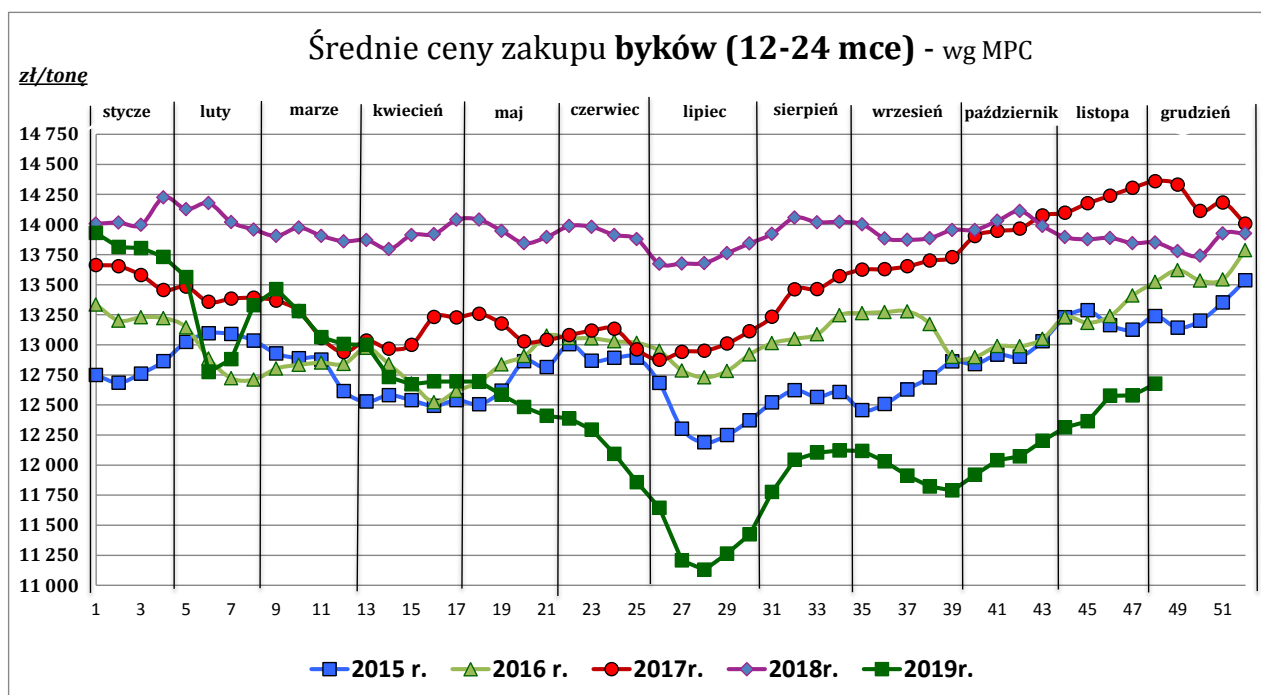
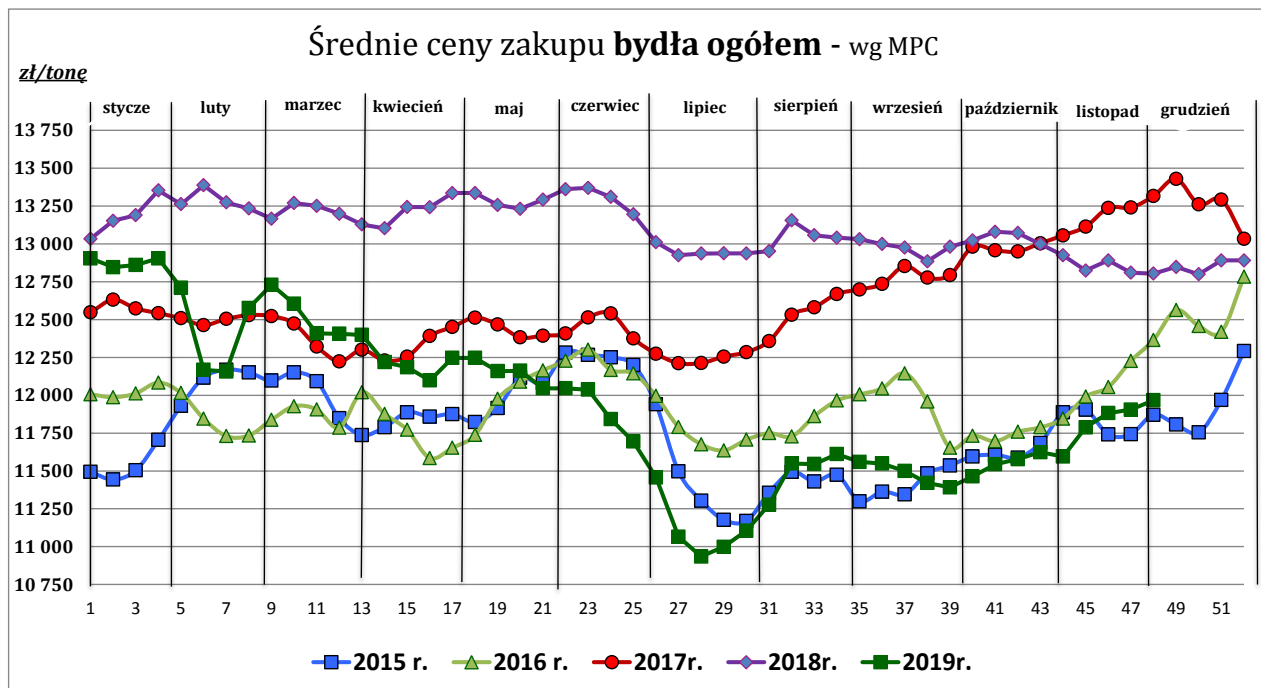
1 Wersja biuletynu z prezentacją graficzną danych publikowana jest w ostatnim tygodniu każdego miesiąca.

2 Badanie cen zakupu i cen sprzedaży w zakładach mięsnych prowadzone jest na reprezentatywnej próbie. Ceny zakupu rejestrowane są dla klas SEUROP wg Rozporządzenia Parlamentu Europejskiego i Rady (UE) nr 1308/2013 z dnia 17 grudnia 2013 r. ustanawiającego wspólną organizację rynków produktów rolnych oraz uchylającego rozporządzenia Rady (EWG) nr 922/72, (EWG) nr 234/79, (WE) nr 1037/2001 i (WE) nr 1234/2007 (Dz. Urz. UE L 347 z 20.12.2013, z późn. zm.) i wg Rozporządzenia wykonawczego Komisji (UE) 2017/1184 z dnia 20 kwietnia 2017 r. ustanawiającego zasady stosowania rozporządzenia Parlamentu Europejskiego i Rady (UE) nr 1308/2013 w odniesieniu do unijnych skal klasyfikacji tusz wołowych, wieprzowych i baranich oraz raportowania cen rynkowych niektórych kategorii tusz i żywych zwierząt (Dz. Urz. UE L 171 z 04.07.2017) oraz rozporządzenia Ministra Rolnictwa i Rozwoju Wsi z dnia 4 lutego 2009 r. w sprawie szczegółowego sposobu oznaczania klasy jakości handlowej tusz wołowych (Dz.U. Nr 28, poz. 180 z późn. zm.). Ceny zakupu rejestrowane są dla masy poubojowej schłodzonej.

Badanie cen targowiskowych prowadzone jest na targowiskach na których dokonywany jest obrót bydłem a ceny rejestrowane są jako średnie arytmetyczne zrealizowanych transakcji

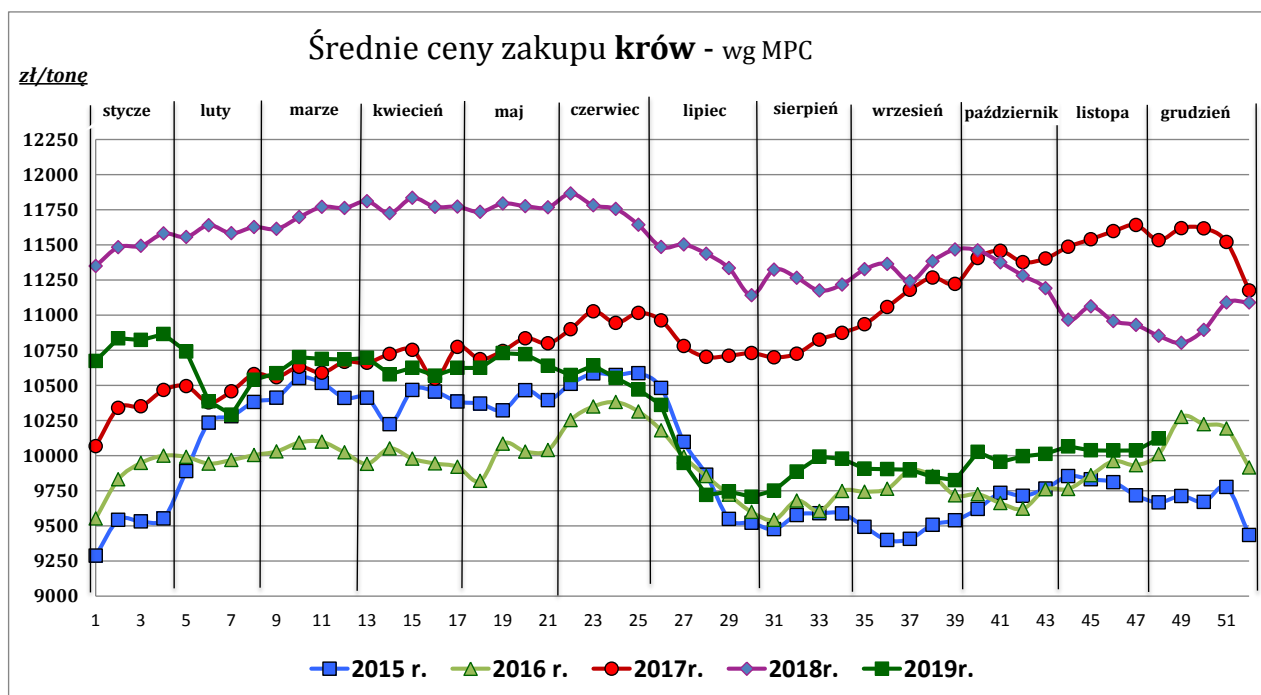
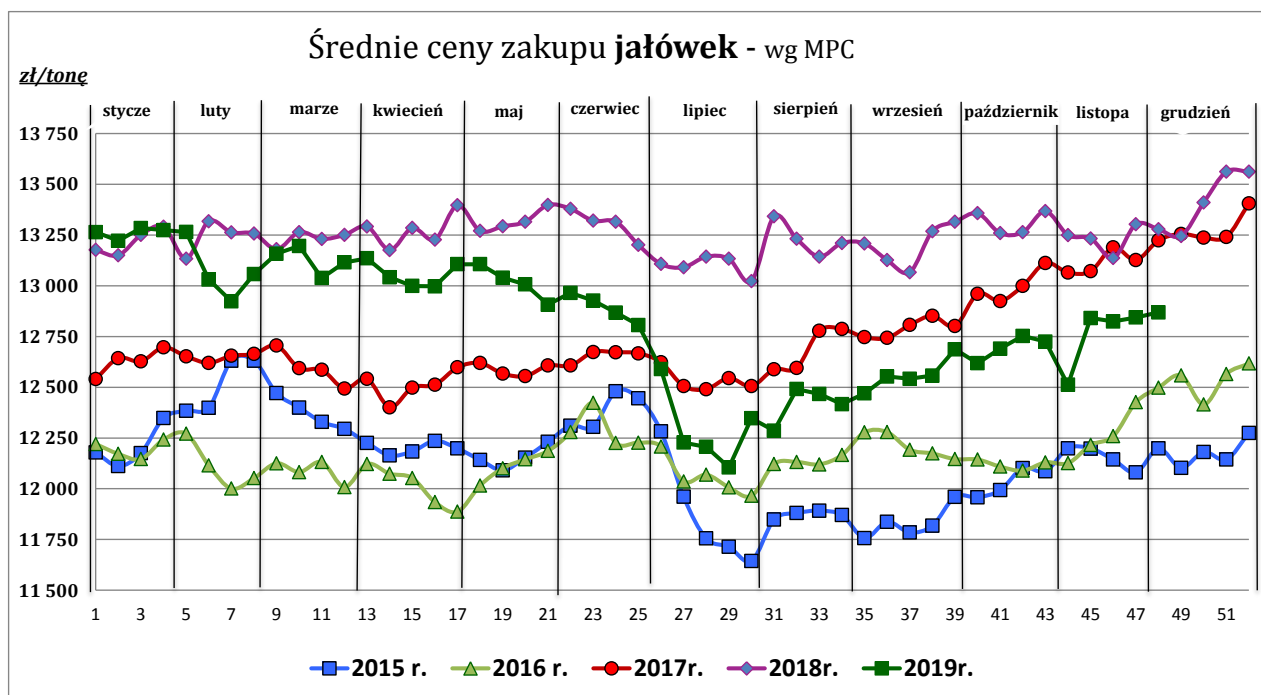
Wykorzystanie możliwe z dokładnym podaniem źródła

Z i n t e g r o w a n y S y s t e m
R o l n i c z e j I n f o r m a c j i R y n k o w e j



Wykorzystanie możliwe z dokładnym podaniem źródła

**Zintegrowany System
Rolniczej Informacji Rynkowej**



Źródło: Zintegrowany System Rolniczej Informacji Rynkowej (ZSRIR – MRiRW)

Tablica 2. Zbiorcze zestawienie danych dotyczących zakupu bydła rzeźnego wg makroregionów

MAKROREGION									
Kategoria bydła	Cena zakupu				Średnia tuszy [kg]	masa cieplej Zmiana tyg. [%]	Zmiana tyg. poziomu uboju [%]	Struktura zakupu	
	wg w.ż. [zł/kg]	dla mpc [zł/tonę]	dla mps [zł/tonę]	Zmiana tyg. [%]				[%]	Zmiana tyg. [w pkt.%]
	2019-12-01	2019-12-01	2019-12-01	2019-12-01	2019-12-01	2019-12-01		2019-12-01	
Centralny									
Bydło ogółem	6,28	12 124	12 366	0,5	317,1	-0,8	-4,3	100,0	-
bydło 8-12 m-cy (Z)	6,71	12 441	12 690	-3,2	284,5	5,4	-40,0	0,1	-0,1
byki 12-24 m-ce (A)	6,81	12 774	13 029	0,9	348,9	-0,7	-0,6	40,7	1,5
byki > 24 m-cy (B)	6,69	12 554	12 805	-0,3	391,2	1,6	-24,6	8,3	-2,2
wolce > 12 m-cy (C)	--	--	--	--	--	--	--	--	--
krowy (D)	4,94	10 136	10 339	0,3	276,1	-0,4	-4,5	28,7	-0,1
jałówki > 12 m-cy (E)	6,70	12 935	13 194	0,4	284,6	-0,8	-0,4	22,2	0,9
Południowy									
Bydło ogółem	6,20	11 964	12 203	0,5	317,1	0,7	-1,7	100,0	-
bydło 8-12 m-cy (Z)	6,33	11 736	11 971	-4,9	238,9	-13,1	-25,0	0,1	0,0
byki 12-24 m-ce (A)	6,71	12 582	12 834	0,7	349,6	0,0	7,0	40,2	3,3
byki > 24 m-cy (B)	6,65	12 475	12 724	0,5	373,2	-0,4	-10,7	8,4	-0,8
wolce > 12 m-cy (C)	--	--	--	--	--	--	--	--	--
krowy (D)	4,97	10 201	10 405	0,6	282,2	0,3	-2,2	31,6	-0,2
jałówki > 12 m-cy (E)	6,70	12 936	13 194	0,2	283,5	1,4	-11,7	19,8	-2,2
Północny									
Bydło ogółem	5,59	10 800	11 016	0,6	313,3	2,5	-2,3	100,0	-
bydło 8-12 m-cy (Z)	--	--	--	--	--	--	--	--	--
byki 12-24 m-ce (A)	6,49	12 174	12 417	-0,6	371,8	3,5	-24,6	14,9	-4,4
byki > 24 m-cy (B)	6,40	12 009	12 250	-0,1	426,6	4,6	45,6	7,2	2,4
wolce > 12 m-cy (C)	--	--	--	--	--	--	--	--	--
krowy (D)	4,79	9 845	10 042	4,2	290,4	2,4	4,0	60,3	3,7
jałówki > 12 m-cy (E)	6,13	11 837	12 074	-2,1	295,6	1,4	-10,4	17,6	-1,6

*- z uwagi na ustawowy obowiązek nieidentyfikowalności danych, ceny nie podano

** - z uwagi na brak porównywalności w obecnym tygodniu, danych nie podano

Makroregiony skupu bydła oraz sprzedaży wołowiny w cwieńtuszach

Nazwa makroregionu	Województwa wchodzące w skład makroregionu
centralny	kujawsko-pomorskie, mazowieckie, łódzkie, wielkopolskie, lubuskie
południowy	lubelskie, małopolskie, podkarpackie, świętokrzyskie, dolnośląskie, opolskie, śląskie
północny	podlaskie, pomorskie, warmińsko-mazurskie, zachodnio-pomorskie

Wykorzystanie możliwe z dokładnym podaniem źródła

**Zintegrowany System
Rolniczej Informacji Rynkowej**

2. Ceny sprzedaży wołowiny w Polsce

Tablica 3. Średnie ceny netto (bez VAT) i struktura sprzedaży ćwierci wołowych w ubojniach bydła z przeznaczeniem na rynek wewnętrzny dla Polski oraz makroregionów

TOWAR	CENA [zł/tona]		Zmiana tygodniowa ceny [%]	Struktura sprzedaży			Wielkość sprzedaży zmiana tyg. [%]
	2019-12-01	2019-11-24		2019-12-01	2019-11-24	Zmiana tygodniowa [%]	
POLSKA							
Ćwierci z buhajków do 2 lat - OGÓLEM	12 910	12 956	-0,4	100,00	100,00	--	-35,8
ćwierci przednie	10 544	10 543	0,0	9,20	5,57	65,3	6,0
ćwierci tylne	15 803	15 746	0,4	8,44	5,29	59,7	2,5
ćwierci kompensowane	12 878	12 942	-0,5	82,36	89,15	-7,6	-40,7
Ćwierci z krów rzeźnych - OGÓLEM	10 570	10 605	-0,3	100,00	100,00	--	13,4
ćwierci przednie	8 953	8 982	-0,3	2,55	2,87	-11,3	0,6
ćwierci tylne	14 945	14 897	0,3	4,86	5,95	-18,3	-7,3
ćwierci kompensowane	10 385	10 377	0,1	92,59	91,18	1,5	15,2
CENTRALNY							
Ćwierci z buhajków do 2 lat - OGÓLEM	12 791	12 717	0,6	100,00	100,00	--	11,4
ćwierci przednie	11 140	10 952	1,7	4,04	4,60	-12,2	-2,2
ćwierci tylne	15 158 *	--	--	2,58	2,66	--	--
ćwierci kompensowane	12 797	12 726	0,6	93,38	92,74	0,7	12,2
Ćwierci z krów rzeźnych - OGÓLEM	10 469	10 546	-0,7	100,00	100,00	--	17,5
ćwierci przednie	--	--	--	--	--	--	--
ćwierci tylne	--	--	--	--	--	--	--
ćwierci kompensowane	10 469	10 546	-0,7	100,00	100,00	0,0	17,5
PÓLUDNIOWY							
Ćwierci z buhajków do 2 lat - OGÓLEM	13 034	13 064,1	-0,2	100,00	100,00	--	-61,3
ćwierci przednie	10 372	10 351	0,2	18,49	6,20	198,0	15,2
ćwierci tylne	15 940	15 813	0,8	15,82	6,06	161,1	0,9
ćwierci kompensowane	13 084	13 066	0,1	65,70	87,74	-25,1	-71,1
Ćwierci z krów rzeźnych - OGÓLEM	10 543	10 471	0,7	100,00	100,00	--	4,5
ćwierci przednie	*	*	--	0,60	0,63	-5,2	-0,9
ćwierci tylne	*	*	--	6,45	6,71	-3,9	0,4
ćwierci kompensowane	10 311	10 234	0,8	92,95	92,66	0,3	4,8
PÓLNOCNY							
Ćwierci z buhajków do 2 lat - OGÓLEM	12 980	12 923	0,4	100,00	100,00	--	4,2
ćwierci przednie	*	*	--	0,93	3,86	--	--
ćwierci tylne	*	*	--	8,16	8,10	--	--
ćwierci kompensowane	12 749	12 740	0,1	90,91	88,05	3,3	7,6
Ćwierci z krów rzeźnych - OGÓLEM	10 862	10 910	-0,4	100,00	100,00	--	13,5
ćwierci przednie	*	*	--	11,27	12,70	--	--
ćwierci tylne	*	*	--	15,90	20,09	--	--
ćwierci kompensowane	10 180	9 967	2,1	72,83	67,21	8,4	23,0

* - z uwagi na ustawy o obowiązkach nieidentyfikowalności danych, ceny nie podano.

Makroregiony skupu bydła oraz sprzedaży wołowiny w ćwierćtuszach

Nazwa makroregionu	Województwa wchodzące w skład makroregionu
centralny	kujawsko-pomorskie, mazowieckie, łódzkie, wielkopolskie, lubuskie
południowy	lubelskie, małopolskie, podkarpackie, świętokrzyskie, dolnośląskie, opolskie, śląskie
północny	podlaskie, pomorskie, warmińsko-mazurskie, zachodnio-pomorskie

Wykorzystanie możliwe z dokładnym podaniem źródła

**Zintegrowany System
Rolniczej Informacji Rynkowej**

Tablica 4. Średnie ceny netto (bez VAT) sprzedaży elementów mięsa wołowego z przeznaczeniem na rynek wewnętrzny dla Polski oraz makroregionów w okresie: 25.11 – 01.12.2019 r.

Makroregion	Cena sprzedaży [zł/tonę]		Tygodniowa zmiana ceny [%]	
	rostbef z/k	udziec b/k	rostbef z/k	udziec b/k
Ogółem kraj	23 837	21 955	-2,3	7,1
Południowo-zachodni	*	*	--	--
Wielkopolski	23 872	23 081	-2,5	11,9
Północno-zachodni	*	*	--	--
Północno-wschodni	--	*	--	--
Mazowiecko-łódzki	*	19 610	--	-2,7
Kujawski	--	--	--	--
Wschodni-dolny	25 029	*	0,9	--
Południowo-środkowy	*	*	--	--

* - z uwagi na ustawowy wymóg nieidentyfikowalności danych, ceny nie podano

3. Ceny bydła żywego³ w Polsce

3.1 Ceny cieląt i młodego bydła opasowego w handlu hurtowym

Tablica 5. Średnie ceny zakupu cieląt płci męskiej oraz młodego bydła opasowego

Kategoria bydła	Jednostka	Cena zakupu			Zmiana ceny	
		2019-12-01	2019-11-24	2018-12-02	tyg. [%]	roczna [%]
Byczki od 8 dni do 4 tygodni - typ mleczny	zł/szt	564,02	552,15	673,30	2,1	-16,2
Byczki od 8 dni do 4 tygodni - typ mięsny	zł/szt	889,59	843,28	985,50	5,5	-9,7
Młode bydło opasowe 6-12 m-cy	zł/kg w.ż.	*	*	10,20	--	--

* - z uwagi na ustawowy wymóg nieidentyfikowalności danych, ceny nie podano;

* - prezentowane ceny są cenami netto (bez VAT)

³ - W handlu hurtowym bydlęciem żywym badane ceny byczków od 8 dni do 4 tygodni dotyczą cieląt przeznaczonych do dalszego chowu pochodzących od bydła ras mlecznych w przypadku typu mlecznego oraz od bydła ras mięsnych, ogólnoużytkowych i krzyżówek z rasami mięsnymi w przypadku typu mięsnego

- W handlu targowiskowym monitorowane są występujące na tym rynku kategorie bydła

Wykorzystanie możliwe z dokładnym podaniem źródła

**Z i n t e g r o w a n y S y s t e m
R o l n i c z e j I n f o r m a c j i R y n k o w e j**

3.2 Ceny bydła na targowiskach

Tablica 6. Średnie krajowe ceny bydła uzyskane w transakcjach targowiskowych

Kategoria informacji	Tydzień		Zmiana
	2019-11-29	2019-11-22	tygodniowa [%]
<u>cielęta 60-100 kg</u>			
cena min. w zł/kg	10,25	10,00	2,5
cena max. w zł/kg	14,00	15,50	-9,7
<i>cena średnia w zł/kg</i>	<i>11,53</i>	<i>12,38</i>	<i>-6,9</i>
szacunkowa podaż w szt	71	74	-4,1
szacunkowa sprzedaż w szt	55	57	-3,5
wsk. warunków atmosferycznych *	2,0	3,0	-33,3
<u>młode bydło opasowe</u>			
cena min. w zł/kg	--	--	--
cena max. w zł/kg	--	--	--
<i>cena średnia w zł/kg</i>	<i>*</i>	<i>*</i>	<i>--</i>
szacunkowa podaż w szt	--	--	--
szacunkowa sprzedaż w szt	--	--	--
wsk. warunków atmosferycznych *	--	--	--
<u>krowy wybrakowane</u>			
cena min. w zł/kg	--	--	--
cena max. w zł/kg	--	--	--
<i>cena średnia w zł/kg</i>	<i>*</i>	<i>*</i>	<i>--</i>
szacunkowa podaż w szt	--	--	--
szacunkowa sprzedaż w szt	--	--	--
wsk. warunków atmosferycznych *	--	--	--

** - wsk. war. atmosferycznych zawiera się między liczbą 1 a 3 i jest średnią arytmetyczną z zanotowanych na targowiskach w dniu badań, jednego z trzech stopni pogody: 1-zła, 2-przeciętna i 3-dobra.

* - z uwagi na ustawowy wymóg nieidentyfikowalności danych, ceny nie podano

Metodyka badań targowiskowych

Notowania cen bydła na targowiskach realizowane są w 13 województwach w kraju (oprócz⁴: lubuskiego, opolskiego i zachodnio-pomorskiego) na maksymalnie 90 reprezentatywnych targowiskach.

Pod pojęciem targowisko rozumiany jest zorganizowany rynek lokalny, którego dominującymi uczestnikami są okoliczni producenci rolni.

Prezentowane ceny są cenami średnimi arytmetycznymi obliczonymi z odnotowanej liczby zawartych transakcji, tylko dla bydła w określonym wieku i przedziale wagowym:

1. cielęta do chowu lub na rzeź o wadze 60 – 100 kg, zarówno buhajki jak i jałówki,
2. młode bydło opasowe od 6 do 12 miesięcy,
3. krowy wybrakowane po selekcji i starsze powyżej 6 lat

Zestawienie cen dotyczy ostatniego tygodnia, natomiast na poszczególnych targowiskach badania cen dokonywane są raz w tygodniu, raz na dwa tygodnie lub raz w miesiącu (w zwyczajowo przyjęty dzień targowy lub w jeden z kilku dni targowych).

Obroty na tych rynkach mają charakter lokalny.

Notowań cen dokonują pracownicy Ośrodków Doradztwa Rolniczego

Uwaga:

Analiza handlu zagranicznego za styczeń-wrzesień 2019r. (dane wstępne) oraz uboje bydła w okresie styczeń-sierpień 2019 r., są zawarte w wersji EXCEL biuletynu.

Biuletyn „*Rynek wołowiny i cielęciny*” ukazuje się w każdy czwartek.

Informacje zamieszczone w tym biuletynie przekazywane są przez współpracujące z nami podmioty na podstawie Ustawy o badaniach rynkowych z dn. 30 marca 2001r.

Wydawca:

Ministerstwo Rolnictwa i Rozwoju Wsi,
Departament Promocji i Jakości Żywności
ul. Wspólna 30, 00-930 Warszawa,
tel. (022) 623-16-33, fax (022) 623-27-06

Internet: <http://www.minrol.gov.pl>, E-mail: biuletyn@minrol.gov.pl

Autor: Anna Pankiewicz tel. (022) 623-16-33 E-mail: Anna.Pankiewicz@minrol.gov.pl

⁴ w w/w województwach bydło w handlu targowiskowym nie występuje bądź ma charakter incydentalny