



KOMENDA POWIATOWA  
PAŃSTWOWEJ STRAŻY POŻARNEJ  
w BARTOSZYCACH

# RAPORT 2021



## BIULETYN INFORMACYJNY

STAN OCHRONY PRZECIWPOŻAROWEJ  
NA TERENIE POWIATU BARTOSZYCKIEGO  
REALIZACJA ZADAŃ SŁUŻBOWYCH  
W 2021 ROKU

*Komenda Powiatowa Państwowej Straży Pożarnej w Bartoszycach*

*ul. Gen. Józefa Bema 36, 11-200 Bartoszyce*

*tel. 89 762 98 00*

*e-mail: [kpbartoszyce@kwpsp.olsztyn.pl](mailto:kpbartoszyce@kwpsp.olsztyn.pl)*

*<http://www.straz.bartoszyce.pl/>*

## Szanowni Państwo!

Oddając kolejne wydanie Biuletynu Informacyjnego pt. „**Stan ochrony przeciwpożarowej na terenie powiatu bartoszyckiego. Realizacja zadań służbowych w roku 2021**” pragniemy Państwu przedstawić podstawowe informacje, w tym statystyczne, odnoszące się do naszej działalności. Wyrażamy przekonanie, że lektura „Biuletynu” pozwoli Państwu przybliżyć, a jednocześnie uszczegółowić specyfikę naszej służby realizującej ustawowe zadania na rzecz bezpieczeństwa powiatu bartoszyckiego. Biuletyn zawiera podejmowane realizacje w zakresie działań ratowniczo-gaśniczych, operacyjnych, kontrolno-rozpoznawczych, organizacyjno-kadrowych, szkoleniowych, logistycznych, a także współpracy z wieloma podmiotami w ramach Krajowego Systemu Ratowniczo-Gaśniczego. Zamieszczone w opracowaniu liczne porównania i wykresy pozwolą Państwu łatwiej znaleźć informacje o problemach jednostek ochrony przeciwpożarowej w dniu dzisiejszym.

Rok 2021 to w dużej mierze działalność z zakresu zapobiegania rozprzestrzeniania się koronawirusa SARS-CoV-2. Od początku pandemii Państwowa Straż Pożarna wspiera w tym zakresie inne służby i instytucje. Strażacy z terenu powiatu bartoszyckiego pomagali przy dostarczaniu płynu do dezynfekcji oraz maseczek do szkół i przedszkoli. Ponadto strażacy posiadający kwalifikacje ratownika medycznego pełnili służbę w szpitalach, wspierając personel medyczny w leczeniu chorych na COVID-19. W 2021 r. Państwowa Straż Pożarna i Ochotnicza Straż Pożarna bardzo mocno angażowały się w akcję Szczepimy się z OSP.

Realizacja wszystkich zadań i zamierzeń służbowych w roku 2021 nie byłaby możliwa bez wzorowej współpracy z Ochotniczymi Strażami Pożarnymi oraz wsparcia i pomocy, jaką otrzymywaliśmy od wielu podmiotów, z którymi od lat współdziałamy na rzecz bezpieczeństwa przeciwpożarowego i ochrony ludności powiatu bartoszyckiego. Dzięki wspólnym działaniom z lokalnymi działaczami udało się zorganizować II Piknik Strażacki, który kolejny raz cieszył się ogromnym zainteresowaniem społeczeństwa.

Rekomendując tę publikację, mam nadzieję, że znajdą w niej Państwo wszystkie wiadomości, które pozostają w sferze Państwa zainteresowań. Czekamy również na uwagi i propozycje dotyczące uzupełnienia naszego „Biuletynu” w kolejnych jego wydaniach.

z poważaniem

KOMENDANT POWIATOWY  
Państwowej Straży Pożarnej  
w Bartoszycach  
woj. warmińsko-mazurskie  
st. bryg. mgr inż. Andrzej Harhaj

## Spis treści

<b>1 ORGANIZACJA I FUNKCJONOWANIE KOMENDY POWIATOWEJ PSP W BARTOSZYCACH.....</b>	<b>7</b>
1.1 Obszar działania.....	7
1.2 Struktura organizacyjna.....	8
1.3 Struktura zatrudnienia .....	9
1.3.1 Struktura wieku i stażu służby strażaków KP PSP na dzień 31.12.2021 r. ....	9
1.3.2 System motywacyjny uposażenia i wyróżnienia strażaków i pracowników .....	11
1.4 Nadzór nad funkcjonowaniem komórek organizacyjnych Komendy Powiatowej PSP oraz jednostek KSRG.....	11
1.5 Współdziałanie z organami administracji samorządowej.....	11
1.6 Współdziałanie z oddziałami Związku OSP RP i jednostkami OSP .....	12
1.7 Współpraca ze Związkiem Emerytów i Rencistów Pożarnictwa RP .....	12
1.8 Organizacja uroczystości strażackich.....	12
<b>2 POPRAWA STANU BEZPIECZEŃSTWA POŻAROWEGO.....</b>	<b>14</b>
2.1 Sprawowanie kontroli przestrzegania przepisów przeciwpożarowych.....	14
2.2 Upowszechnianie zasad bezpieczeństwa pożarowego, popularyzowanie zagadnień ochrony przeciwpożarowej oraz udział w innych akcjach edukacyjnych .....	16
<b>3 ANALIZA ZDARZEŃ POWSTAŁYCH NA TERENIE POWIATU BARTOSZYCKIEGO W ROKU 2021 19</b>	
3.1 Statystyka zdarzeń .....	19
3.2 Charakterystyka zdarzeń.....	22
3.2.1 Pożar 1403001-0671 / Sołtysowizna, Pożar Budynku Mieszkalnego .....	22
3.2.2 Wypadek 1403001-0163 / ul. Leśna w Bartoszykach.....	22
3.2.3 Silny wiatr na terenie powiatu bartoszyckiego.....	23
3.3 Przypuszczalna przyczyna powstania pożarów .....	24
3.4 Przypuszczalna przyczyna powstania miejscowych zagrożeń .....	24
3.5 Analiza udziału jednostek w zdarzeniach .....	25
3.5.1 Udział JRG Bartoszyce w zdarzeniach w 2021 r.....	26
3.5.2 Udział jednostek OSP w zdarzeniach w 2021 r.....	26
<b>4 ZABEZPIECZENIE OPERACYJNE POWIATU BARTOSZYCKIEGO.....</b>	<b>27</b>
4.1 Doskonalenie funkcjonowania KSRG.....	27
4.2 Dyslokacja jednostek ochrony przeciwpożarowej na terenie powiatu bartoszyckiego .....	28
<b>5 PODSTAWOWY POTENCJAŁ SPRZĘTOWY .....</b>	<b>29</b>
5.1 Państwowa Straż Pożarna .....	29
5.2 Jednostki OSP z terenu powiatu bartoszyckiego .....	30
5.3 Wyposażenie OSP .....	30
5.4 Finansowanie jednostek OSP spoza KSRG.....	32
5.5 Finansowanie jednostek OSP w KSRG.....	33
<b>6 ORGANIZACJA POSZCZEGÓLNYCH DZIEDZIN RATOWNICTWA POWIATU BARTOSZYCKIEGO.....</b>	<b>34</b>

6.1	Organizacja ratownictwa medycznego na terenie powiatu.....	34
6.2	Dyslokacja jednostek ochrony przeciwpożarowej realizujących zadania z zakresu ratownictwa medycznego .....	34
6.3	Potencjał osobowo-sprzętowy PSP oraz OSP powiatu bartoszyckiego .....	35
6.3.1	Stan wykształcenia JRG w Bartoszycach .....	35
6.3.2	Wyposażenie sprzętowe z zakresu ratownictwa medycznego.....	35
6.3.3	Poziom wykształcenia oraz wyposażenia jednostek OSP oraz WSP powiatu bartoszyckiego .....	36
6.4	Organizacja ratownictwa technicznego na terenie powiatu .....	36
6.4.1	Potencjał sprzętowy JRG Bartoszyce w zakresie ratownictwa technicznego....	37
6.4.2	Potencjał sprzętowy OSP/WSP.....	39
6.4.3	Potencjał osobowy /wykształcenie strażaków ratowników w zakresie ratownictwa technicznego jednostek KSRG powiatu bartoszyckiego .....	42
6.5	Organizacja działań poszukiwawczo-ratowniczych na terenie powiatu .....	42
6.5.1	Potencjał sprzętowy JRG Bartoszyce w zakresie działań poszukiwawczo-ratowniczych .....	43
6.5.2	Potencjał sprzętowy OSP/WSP w zakresie działań poszukiwawczo-ratowniczych .....	44
6.5.3	Potencjał osobowy strażaków OSP ratowników w zakresie działań poszukiwawczo-ratowniczych .....	46
6.6	Organizacja ratownictwa chemicznego i ekologicznego.....	46
6.6.1	Potencjał sprzętowy JRG Bartoszyce w zakresie ratownictwa chemiczno-ekologicznego .....	46
6.6.2	Potencjał sprzętowy OSP/WSP w zakresie ratownictwa chemicznego i ekologicznego .....	47
6.6.3	Standard gotowości operacyjnej jednostek OSP z zakresu ratownictwa chemiczno-ekologicznego.....	47
6.7	Organizacja ratownictwa wysokościowego .....	48
6.7.1	Potencjał sprzętowy JRG Bartoszyce w zakresie ratownictwa wysokościowego .....	49
6.7.2	Potencjał sprzętowy OSP w zakresie ratownictwa wysokościowego .....	49
6.7.3	Standard wykształcenia OSP w zakresie ratownictwa wysokościowego .....	50
6.8	Organizacja ratownictwa wodnego.....	50
6.8.1	Potencjał sprzętowy JRG Bartoszyce w zakresie ratownictwa wodnego w stopniu podstawowym .....	51
6.8.2	Potencjał sprzętowy OSP w zakresie ratownictwa wodnego w stopniu podstawowym .....	52
6.8.3	Wyposażenie pozostałych jednostek OSP KSRG w zakresie ratownictwa wodnego .....	53
6.9	Specjalistyczna Grupa Ratownictwa Wodno-Nurkowego „Bartoszyce” .....	54

6.9.1 Standard gotowości operacyjnej SGRW-N poziom A w 2021 r.....	54
6.9.2 Standard wyposażenia (kluczowe elementy) .....	55
6.9.3 Szkolenie SGRW-N.....	55
<b>7 SZKOLENIE SPECJALISTYCZNE I DOSKONALENIE W PSP.....</b>	<b>56</b>
7.1 Organizacja ćwiczeń ratowniczych.....	56
7.1.1 Organizacja ćwiczeń na obiekcie .....	56
<b>8 SPRAWNOŚĆ FIZYCZNA STRAŻAKÓW PSP .....</b>	<b>56</b>
<b>9 INSPEKCJE GOTOWOŚCI OPERACYJNEJ OSP .....</b>	<b>57</b>
<b>10 WYSZKOLENIE CZŁONKÓW OSP.....</b>	<b>58</b>
10.1 Stan wyszkolenia OSP na dzień 31 grudnia 2021 r. ....	58
<b>11 ZAWODY I SPORT POŻARNICZY W JEDNOSTKACH PSP I OSP.....</b>	<b>59</b>
<b>12 OGNISTY RATOWNIK – GORĄCA KREW .....</b>	<b>63</b>
<b>13 ZABEZPIECZENIE LOGISTYCZNE DZIAŁAŃ.....</b>	<b>64</b>
<b>14 DZIAŁANIA NA RZECZ ZABEZPIECZENIA NIERUCHOMOŚCI ORAZ POPRAWY WARUNKÓW BEZPIECZEŃSTWA SŁUŻBY .....</b>	<b>70</b>
<b>15 ZAPEWNIENIE PRZESTRZEGANIA ZASAD I PRZEPISÓW BHP .....</b>	<b>71</b>
<b>16 GŁÓWNE KIERUNKI DZIAŁAŃ NA ROK 2021.....</b>	<b>72</b>
<b>17 DZIAŁALNOŚĆ ORGANIZACYJNA ZWIĄZKU OCHOTNICZYCH STRAŻY POŻARNYCH RP 73</b>	



## 1 ORGANIZACJA I FUNKCJONOWANIE KOMENDY POWIATOWEJ PSP W BARTOSZYCACH

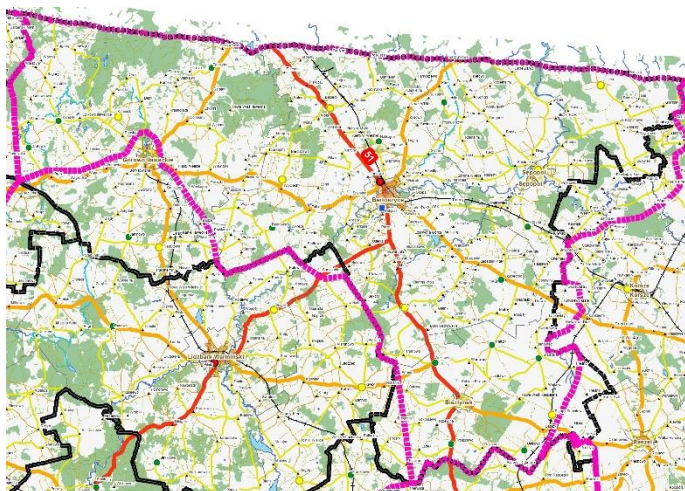
### 1.1 Obszar działania

Komenda Powiatowa Państwowa Straży Pożarnej w Bartoszycach swoim zasięgiem działania obejmuje powiat bartoszycki, w którego skład wchodzi gminy: Górowo Iławeckie, Bisztynek, Sępoleń, Bartoszyce.

Powierzchnia całkowita powiatu wynosi 1 308,54 km<sup>2</sup>, co stanowi 5,41% województwa Warmińsko-Mazurskiego. Użytki rolne zajmują 91 317 ha i stanowią 69,8% powierzchni gruntów, obszary leśne i grunty zadrzewione zajmują 24 504 ha co stanowi 18,7% ogólnej powierzchni powiatu. Powiat bartoszycki zalicza się do obszarów średnio zaludnionych. Ogólna liczba mieszkańców wynosi blisko 60 tys. w tym około 23 tys. w mieście Bartoszyce. Średnia gęstość zaludnienia na całym obszarze wynosi około 45 osób/km<sup>2</sup>.

Teren działania Komendy Powiatowej Państwowej Straży Pożarnej w Bartoszycach obejmuje obszar powiatu oraz tzw. „obszary chronione”, położone w powiatach sąsiednich, w celu zapewnienia podjęcia działań ratowniczych przez siły i środki krajowego systemu ratowniczo - gaśniczego w jak najkrótszym czasie.

Obszar chroniony Jednostki Ratowniczo - Gaśniczej w Bartoszycach został ustalony niezależnie od granic administracyjnych powiatu bartoszyckiego pod kątem najszybszego podjęcia działań przez pierwszy zastęp PSP. Granica obszaru chronionego wykraczającego poza powiat została ustalona na podstawie Zarządzenia 39/18 Warmińsko-Mazurskiego Komendanta Wojewódzkiego PSP. Na skutek powyższych uregulowań teren działania Jednostki Ratowniczo – Gaśniczej uległ powiększeniu o ok. 70 km<sup>2</sup>, natomiast powiaty sąsiednie obejmują obszarem chronionym ok. 176,90 km<sup>2</sup> powiatu bartoszyckiego.



#### **Obszar chroniony powiatu bartoszyckiego**

*Powierzchnia powiatu : 1308,54 km<sup>2</sup>*

*Powierzchnia obszaru chronionego:  
1201,41 km<sup>2</sup>*

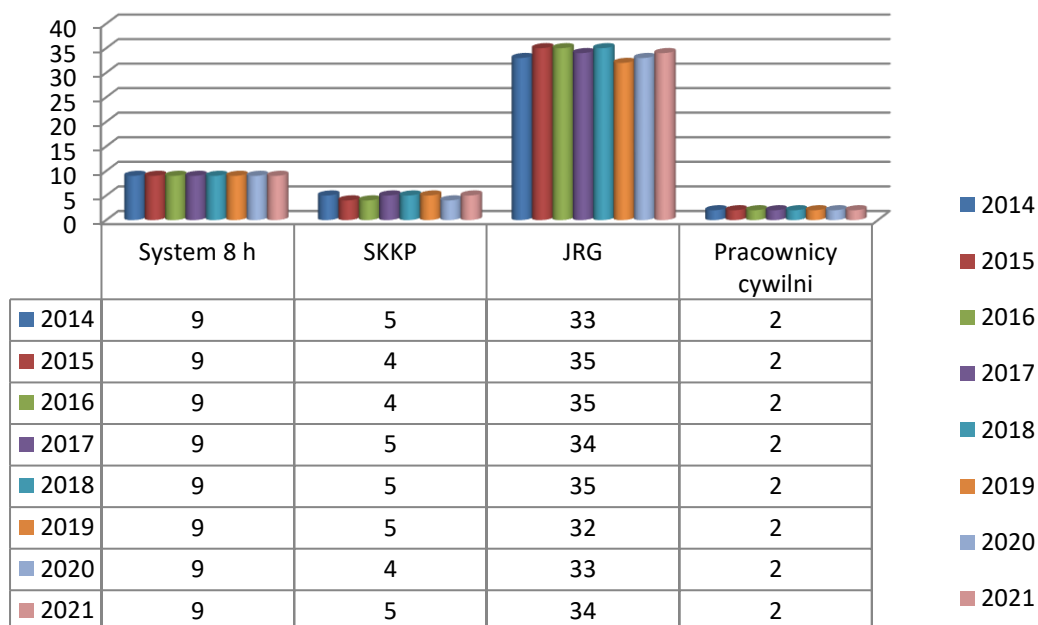
*Powierzchnia powiatu chronionego przez  
powiaty sąsiednie: 176,90 km<sup>2</sup>*

## 1.2 Struktura organizacyjna

Komenda Powiatowa PSP w Bartoszycach działała w oparciu o Regulamin Organizacyjny zatwierdzony przez Warmińsko-Mazurskiego Komendanta Wojewódzkiego Państwowej Straży Pożarnej.

Komórki organizacyjne funkcjonujące w Komendzie Powiatowej PSP w Bartoszycach:

- Wydział Operacyjny, w tym Stanowisko Kierowania Komendanta Powiatowego Państwowej Straży Pożarnej w Bartoszycach,
- Sekcja kwatermistrzowsko-techniczna,
- Sekcja organizacyjno-kadrowa,
- Samodzielne stanowisko pracy ds. finansów,
- Samodzielne stanowisko pracy ds. kontrolno-rozpoznawczych,
- Jednostka Ratowniczo-Gaśnicza PSP w Bartoszycach, w tym zagadnienia z zakresu bezpieczeństwa i higieny pracy



Rys. Stan obsad etatowych w poszczególnych komórkach organizacyjnych wg stanu na dzień 31 grudnia 2021 r.

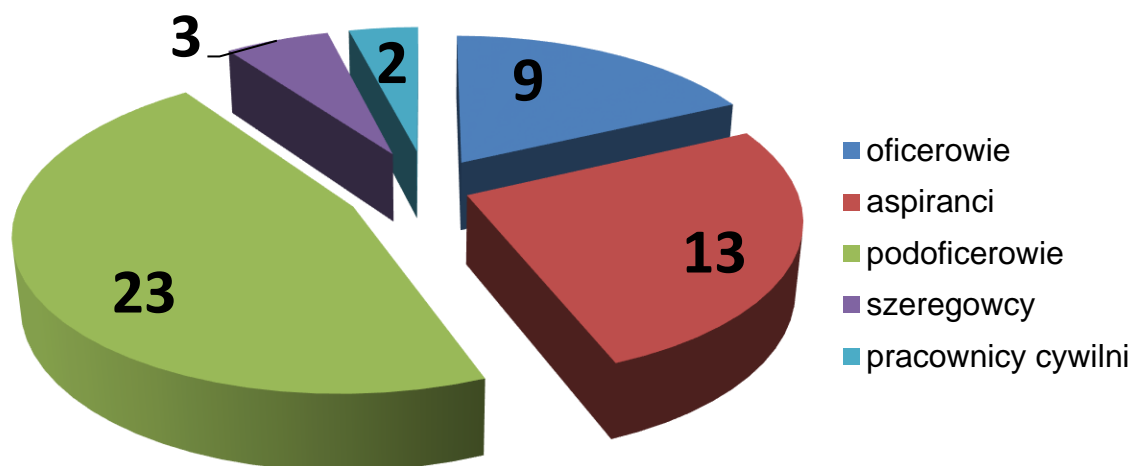
W KP PSP w Bartoszycach w 2021 r. stan etatowy w regulaminie organizacyjnym wynosił 50 funkcjonariuszy i 2 pracowników cywilnych, w tym 1 pracownik korpusu służby cywilnej i 1 pracownik na stanowisku pomocniczym.

Na dzień 31.12.2021 r. zatrudnionych było 48 funkcjonariuszy i 2 pracowników cywilnych.



### 1.3 Struktura zatrudnienia

Kadrę osobową Komendy Powiatowej PSP w Bartoszycach w 2021 r. stanowiło 48 strażaków, w tym 9 oficerów, 13 aspirantów, 23 podoficerów i 3 szeregowych, 1 pracownik korpusu służby cywilnej oraz 1 pracownik cywilny na stanowisku pomocniczym, zatrudniony na ½ etatu.



Rys. Struktura zatrudnienia KP PSP w Bartoszycach na 31.12.2021 r.

Porównując rok 2021 do roku 2020 stan w korpusach mundurowych uległ zmianie.

W roku 2021 nasze szeregi opuściło 2 funkcjonariuszy:

- podoficer złożył raport o zwolnienie ze służby,
- szeregowy złożył raport o zwolnienie ze służby.

W 2021 przyjęto 3 funkcjonariuszy:

- aspirant z SA PSP Poznań,
- aspirant z KW PSP Szczecin,
- szeregowy z naboru.

#### 1.3.1 Struktura wieku i stażu służby strażaków KP PSP na dzień 31.12.2021 r.

W Komendzie Powiatowej PSP służbę pełnią strażacy, których średni wiek wynosi 38 lat, natomiast średni staż służby wynosi 13 lat.

Komórki organizacyjne	Średni staż służby w latach	Średni staż pracy w latach
KP – wydziały, sekcje	18,50	19,85
JRG PSP	11,05	14,17
Ogółem	<b>13,22</b>	<b>16,02</b>

### Stan wykształcenia ogólnego i zawodowego strażaków PSP

Szczegółowe dane liczbowe kwalifikacji ogólnych i zawodowych strażaków PSP przedstawiają poniższe tabele:

Kwalifikacje ogólne				
Wykształcenie	2020	% ogółu	2021	% ogółu
Średnie	15	32,61	16	33,33
Wyższe	31	67,39	32	66,67
Razem	46	100%	48	100%
Kwalifikacje zawodowe (pożarnicze)				
Wykształcenie	2020	% ogółu	2021	% ogółu
Kurs podst. w zawodzie strażak	29	63,04	29	54,17
S.A.	10	21,73	14	29,17
SGSP	5	10,86	6	12,50
SPF	2	4,34	2	4,16
Razem	<b>46</b>		<b>48</b>	

Załogę Komendy stanowią strażacy posiadający wykształcenie ogólne średnie (33%) i wyższe (67%). W zakresie wykształcenia pożarniczego najliczniejszą grupę stanowią nadal strażacy z wykształceniem podoficerskim (63%).

W minionym roku swoje kwalifikacje zawodowe podwyższało lub jest w trakcie 5 strażaków:

- 4 osoby - Szkoła Aspirantów PSP w Krakowie,
- 1 osoba – SGSP w Warszawie – studia podyplomowe (SPK).

### 1.3.2

#### 1.3.2 System motywacyjny uposażenia i wyróżnienia strażaków i pracowników

Realizując politykę kadrową w zakresie motywacyjnego systemu wynagradzania strażaków Komendant Powiatowy PSP w Bartoszycach w roku 2021 w ramach własnych uprawnień, zgodnie z obowiązującym regulaminem organizacyjnym, awansował na wyższe stanowiska służbowe 22 strażaków.

Za trud i zaangażowanie oraz wzorowe wykonywanie zadań służbowych wyróżniającym się strażakom przyznany został dodatek motywacyjny, dodatek służbowy i liczne nagrody pieniężne.

W roku ubiegłym w związku z podniesieniem kwalifikacji, czasookresem służby oraz osiągnięciami służbowymi, wyższe stopnie służbowe otrzymało 14 strażaków, w tym:

- oficerskie – 1 strażak,
- aspiranckie – 5 strażaków,
- podoficerskie – 7 strażaków,
- szeregowych – 1 strażak.

#### 1.4 Nadzór nad funkcjonowaniem komórek organizacyjnych Komendy Powiatowej PSP oraz jednostek KSRG

W celu prawidłowego funkcjonowania i sprawnej realizacji zadań służbowych podległych komórek organizacyjnych Komendant Powiatowy PSP w ramach swoich uprawnień wydał w roku 2021:

- 78 decyzji,
- 17 rozkazów,
- 18 zarządzeń.

W ramach nadzoru operacyjnego nad jednostkami Krajowego Systemu Ratowniczo - Gaśniczego przeprowadzono m.in.:

- 39 wizytacji doraźnych na zmianach służbowych,
- 37 wizytacje doraźne Stanowiska Kierowania Komendanta Powiatowego,
- 23 inspekcje gotowości operacyjnej OSP.

#### 1.5 Współdziałanie z organami administracji samorządowej

Realizując postanowienia art. 14 Ustawy o Państwowej Straży Pożarnej w styczniu 2021 r. na potrzeby samorządów lokalnych opracowano informacje o stanie ochrony przeciwpożarowej. W miesiącu lutym 2021 roku wydano opracowanie – RAPORT 2020 KP PSP w Bartoszycach pt. „Stan ochrony przeciwpożarowej

na terenie powiatu bartoszyckiego w 2020 roku”. Raport został przekazany władzom samorządowym powiatu bartoszyckiego.

28.06.2021 r. odbyło się posiedzenie Powiatowego Zespołu Zarządzania Kryzysowego, które dotyczyło zagrożeń okresu letniego. W posiedzeniu brał udział Komendant Powiatowy PSP w Bartoszycach.

## **1.6 Współdziałanie z oddziałami Związku OSP RP i jednostkami OSP**

Nadzór organizacyjno-statutowy nad działalnością Ochotniczych Straży Pożarnych na szczeblu powiatu sprawuje Zarząd Oddziału Powiatowego Związku OSP RP w Bartoszycach. Zarządowi Powiatowemu ZOSPRP podlegają Zarządy Oddziałów Miejsko - Gminnych ZOSP RP w Górowie Iławeckim, Sępopolu, Bisztynku, Bartoszycach. W roku 2021 w ramach współdziałania prowadzono na bieżąco współpracę z oddziałami ZOSP oraz Zarządami jednostek OSP.

W 2021 r. zorganizowano naradę służbową Komendantów Gminnych, Prezesów i Naczelników (równorzędnych) ZOSPRP z terenu powiatu bartoszyckiego. Podczas narady omawiano następujące tematy:

- organizacja systemu szkolenia i doskonalenia jednostek OSP,
- analiza przygotowania członków OSP do działań ratowniczo – gaśniczych,
- system kontroli z zakresu przygotowania jednostek OSP do działań ratowniczo - gaśniczych,
- organizacja ćwiczeń zgrywających jednostek PSP i OSP na obiektach, na terenie powiatu bartoszyckiego,
- pozyskiwanie oraz podział środków finansowych na zakup sprzętu i pojazdów oraz prace modernizacyjne budynków remiz.

## **1.7 Współpraca ze Związkiem Emerytów i Rencistów Pożarnictwa RP**

Rok 2021 to kontynuowano współpracę ze Związkiem Emerytów i Rencistów Pożarnictwa RP – Koło w Bartoszycach na rzecz tworzenia właściwych warunków dot. integracji środowiska pożarniczego. W ramach tej współpracy realizowano następujące zadania:

- bieżące udzielanie informacji dot. spraw socjalnych i emerytalnych,
- przekazanie do KW PSP w Olsztynie 6 wniosków w sprawie pomocy socjalnej,
- aktualizowanie i sporządzanie wykazów imiennych emerytów i rencistów na potrzeby koła ZE i RP.

## **1.8 Organizacja uroczystości strażackich**

Dnia 21 maja 2021 r. na placu wewnętrznym Komendy Powiatowej Państwowej Straży Pożarnej w Bartoszycach odbył się uroczysty apel z okazji Dnia Strażaka. Uroczystość była częścią Wojewódzkich Obchodów Dnia Strażaka. Obchody rozpoczęła msza święta odprawiona w intencji strażaków w kościele pw. św. Jana Ewangelisty i Matki

Boskiej Częstochowskiej w Bartoszycach. Następnie uroczystość przeniosła się na teren komendy, gdzie przeprowadzony został uroczysty apel. W apelu udział wzięli funkcjonariusze oraz pracownicy cywilni bartoszyckiej komendy, funkcjonariusze z powiatu braniewskiego, lidzbarskiego, kętrzyńskiego i szczycieńskiego, a także zaproszeni goście wśród których znaleźli się m.in. Wicewojewoda Warmińsko-Mazurski Pan Aleksander Socha, Warmińsko-Mazurski Komendant Wojewódzki PSP nadbryg. Tomasz Komoszyński, Wicestarosta Bartoszycki Pan Władysław Bogdanowicz, Prezes Zarządu Oddziału Powiatowego ZOSP RP w Bartoszycach Pan Zygmunt Zbigniew Pampuch, komendanci powiatowi PSP w powiatów sąsiednich, druhowie OSP z terenu powiatu bartoszyckiego, przedstawiciele władz samorządowych oraz służb i instytucji współpracujących. W trakcie uroczystości bartoszyccy strażacy otrzymali następujące odznaczenia i awanse na wyższe stopnie.

**Srebrny Medal Za Długoletnią Służbę otrzymali:**

- asp. sztab. Andrzej Bryl,
- st. ogn. Ireneusz Dobko.

**Brązową Odznakę Zasłużony Dla Ochrony Przeciwpożarowej otrzymali:**

- st. kpt. Krystian Masalski,
- st. kpt. Piotr Kowalski,
- mł. kpt. Andrzej Mazur,
- st. ogn. Marek Remiszewski,
- ogn. Andrzej Mierzejewski,
- dh Bogusław Słupianek (OSP w Galinach).

**Stopień brygadiera otrzymał:**

- mł. bryg. Bogusław Krajewski.

**Stopień ogniomistrza otrzymał:**

- mł. ogn. Tomasz Zaboruko.

Za wzorową postawę i wysokie osiągnięcia w realizacji zadań służbowych Tomasz Zaboruko został dodatkowo wyróżniony Dyplomem Komendanta Głównego PSP.



**Zdjęcie:** Andrzej Zawadzki

Obchody Dnia Strażaka były ponadto okazją do dokonania uroczystego otwarcia budynku zaplecza techniczno-magazynowego, którego budowa zrealizowana została w całości ze środków budżetu państwa w ramach nowelizacji ustawy budżetowej. Łączną kwota tej inwestycji wyniosła 1 256 000 zł.



*Zdjęcie: Andrzej Zawadzki*

## **2 POPRAWA STANU BEZPIECZEŃSTWA POŻAROWEGO**

Głównym celem przyjętych kierunków pracy na 2021 r. w zakresie działalności kontrolno-rozpoznawczej było podejmowanie przedsięwzięć na rzecz poprawy stanu bezpieczeństwa pożarowego powiatu bartoszyckiego.

Osiągnięciu przedmiotowego celu służyła między innymi realizacja następujących zadań:

- prowadzenie czynności kontrolno-rozpoznawczych,
- inspirowanie do działań instytucji i organów na rzecz poprawy stanu bezpieczeństwa pożarowego,
- popularyzacja zagadnień ochrony przeciwpożarowej wśród społeczeństwa oraz upowszechnianie zasad bezpieczeństwa pożarowego.

### **2.1 Sprawowanie kontroli przestrzegania przepisów przeciwpożarowych**

W ramach nadzoru nad przestrzeganiem przepisów przeciwpożarowych w 2021 r. przeprowadzono ogółem **62** kontrole, w tym:

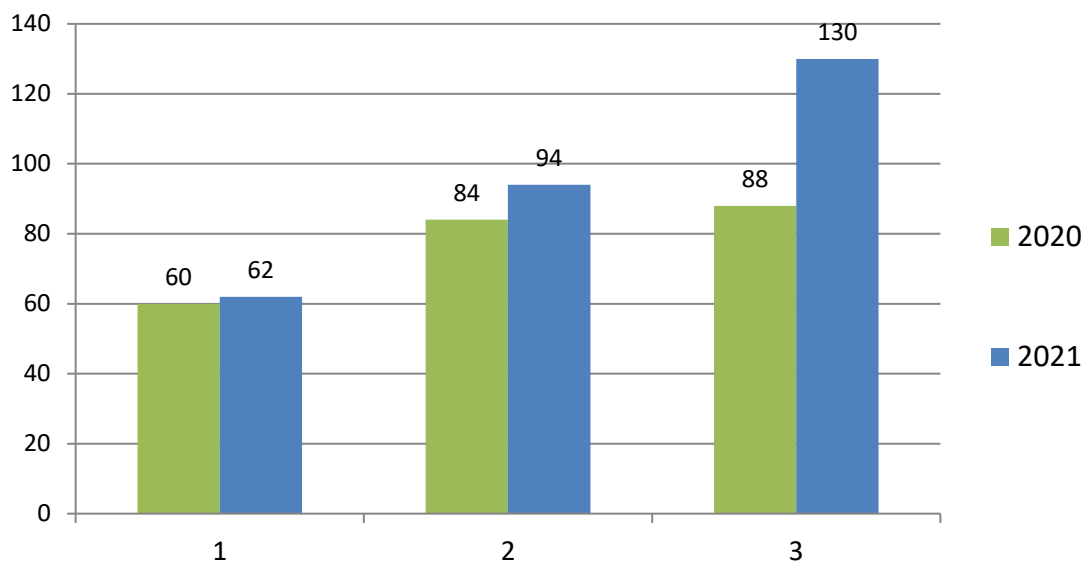
- **13** kontroli podstawowych (rozpoczynające),
- **15** kontroli sprawdzających (sprawdzenie realizacji zaleceń pokontrolnych),
- **16** odbiorów technicznych,
- **18** pozostałych kontroli.

Kontrolami objęto łącznie **94** obiekty, w tym:

- **30** obiektów użyteczności publicznej,
- **16** obiektów zamieszkania zbiorowego,
- **5** budynków mieszkalnych wielorodzinnych,
- **40** obiektów produkcyjno-magazynowych,
- **3** tereny leśne.

W wyniku przeprowadzonych czynności kontrolno-rozpoznawczych w **44** obiektach stwierdzono łącznie **130** różnego rodzaju nieprawidłowości.





Rys. Zestawienie ilości przeprowadzonych kontroli, skontrolowanych obiektów i stwierdzonych nieprawidłowości.

W zakresie bezpieczeństwa pożarowego obiektów najwięcej nieprawidłowości dotyczyło:

- instalacji wodociągowych przeciwpożarowych – **7 obiektów**,
- systemów sygnalizacji pożarowej – **5 obiektów**,
- dźwiękowego systemu ostrzegawczego – **1 obiekt**,
- zaopatrzenia w wodę – **4 obiekty**,
- dróg pożarowych – **1 obiekt**,
- stanu dróg ewakuacyjnych i oznakowania znakami bezp. – **7 obiektów**,
- stanu instalacji użytkowych – **16 obiektów**,
- instrukcji bezpieczeństwa pożarowego – **11 obiektów**.

Na podstawie przeprowadzonych działań kontrolnych w celu wyeliminowania nieprawidłowości przez osoby odpowiedzialne za zapewnienie właściwych warunków ochrony przeciwpożarowej obiektów wszczęto wydano **18** decyzji administracyjnych nakazujących usunięcie stwierdzonych nieprawidłowości oraz podjęto inne działania niewładcze, w ramach których wydano **37** opinii i stanowisk dotyczących stanu ochrony przeciwpożarowej.

Oceniając wykonanie obiektów budowlanych zgodnie z projektami budowlanymi, przeprowadzono **16** odbiorów technicznych obiektów oddawanych do użytku. W **7** przypadkach wniesiono sprzeciw, uwagi lub zastrzeżenia w sprawie uzyskania pozwolenia na użytkowanie.

Na podstawie wyników działań kontrolno-rozpoznawczych dokonano ponadto aktualizacji katalogu zagrożeń występujących na terenie powiatu bartoszyckiego.

## **2.2 Upowszechnianie zasad bezpieczeństwa pożarowego, popularyzowanie zagadnień ochrony przeciwpożarowej oraz udział w innych akcjach edukacyjnych**

W roku 2021 r. w okresach poprzedzających potencjalny wzrost zagrożenia za pośrednictwem lokalnych środków masowego przekazu, a także na stronie internetowej komendy i portalu Facebook, rozpowszechniano komunikaty informacyjno – ostrzegawcze, których celem było informowanie społeczeństwa o różnego rodzaju zagrożeniach oraz sposobach ich zapobiegania.

Należy tu zaliczyć m.in. komunikaty i informacje w sprawie zakazu i szkodliwości wypalania traw, zagrożenia pożarowego powodowanego niewłaściwym użytkowaniem urządzeń grzewczych i przewodów kominowych oraz informacje dotyczące zagrożenia powodowanego przez tlenek węgla. W ramach upowszechniania zasad bezpieczeństwa pożarowego, na podstawie okresowych analiz z zaistniałych zdarzeń, również poprzez lokalne środki masowego przekazu, prezentowano społeczeństwu sytuację zagrożeń występujących na terenie powiatu.

### **Sala edukacyjna „OGNIK”**

Sala edukacyjna "Ognik" to specjalnie wyposażony kompleks pomieszczeń przeznaczony do edukacji dzieci klas I-III szkół podstawowych. W trakcie zajęć dzieci uczą się m.in. prawidłowych zachowań w sytuacjach zagrożenia życia, zasad bezpiecznej ewakuacji oraz prawidłowego wzywania służb ratowniczych. Dzięki multimedialnemu wyposażeniu sal dydaktycznych, zajęcia są podparte krótkometrażowymi filmami rekomendowanymi przez Komendę Główną PSP oraz efektami specjalnymi.



*Fot. Zajęcia w sali edukacyjnej „OGNIK”*

Zajęcia w sali edukacyjnej prowadzone są w czwartki o godz. 9.30 i 12.30. Informacje o terminach i dostępności planowanych znajdują się na stronie internetowej komendy ([www.straz.bartoszyce.pl](http://www.straz.bartoszyce.pl)).

**Fot.** Zajęcia w sali edukacyjnej „OGNIK”



W 2021 r. w bartoszyckim „Ogniku” odbyło się **25** zajęć, w których udział wzięło **494** dzieci i **30** osób dorosłych.

## Bezpieczne WAKACJE

18.06.2021 r. na terenie Jeziorka Mleczarskiego w Bartoszycach Komenda Powiatowa PSP w Bartoszycach zorganizowała akcję edukacyjno-informacyjną pn. „Bezpieczne WAKACJE”.

W programie wydarzenia znalazły się m.in. pokazy ratownictwa wodno-nurkowego i medycznego, pokaz sprzętu strażackiego oraz wiele innych atrakcji.



**Fot.** „Bezpieczne WAKACJE”

W pokazach uczestniczyło ponad 200 osób. Były to przede wszystkim dzieci i młodzież z bartoszyckich szkół.

## Piknik Strażacki

29 sierpnia 2021 r. na terenie Komendy Powiatowej Państwowej Straży Pożarnej w Bartoszycach odbył się II Piknik Strażacki pn. „Bezpieczny powrót do szkoły”.



*Fot. II Piknik Strażacki pn. „Bezpieczny powrót do szkoły”*

Na uczestników pikniku czekały specjalnie przygotowane atrakcje, wśród których znalazły się m.in.:

- ✓ pokaz gaszenia płonącego oleju,
- ✓ pokaz ratownictwa technicznego,
- ✓ pokaz pożarów wewnętrznych,
- ✓ eksperymenty przygotowane przez Akademię Odkrywców Bartoszyce,
- ✓ poszukiwanie skarbów z członkami Bartoszyckiego Stowarzyszenia Historyczno-Eksploracyjnego "Rosenthal",
- ✓ zwiedzanie sali edukacyjnej OGNIK,
- ✓ zabawa w pianie gaśniczej.



*Fot. II Piknik Strażacki pn. „Bezpieczny powrót do szkoły”*



Ponadto przez cały czas trwania imprezy uczestnicy mogli: pomalować twarz, malować kredą po placu komendy, korzystać ze stanowiska do nauki RKO, skakać po dmuchańcach, przejść przez komorę dymową, ugasić wodą domek, pokonać strażacki tor przeszkód, malować graffiti na folii, zwiedzać stanowisko stowarzyszenia "Rosenthal" oraz oglądać samochody ratowniczo-gaśnicze i sprzęt strażacki.

W trakcie pikniku zorganizowano również loterię fantową, w której główną nagrodą była możliwość spędzenia dnia w Komendzie Powiatowej PSP w Bartoszycach.

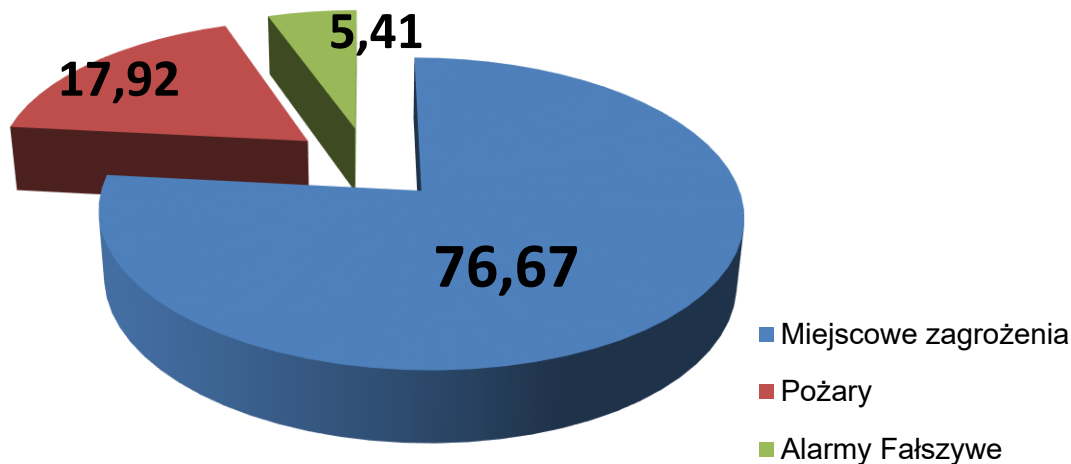
Organizatorem pikniku była Komenda Powiatowa PSP w Bartoszycach oraz Gmina Bartoszyce.

### 3 ANALIZA ZDARZEŃ POWSTAŁYCH NA TERENIE POWIATU BARTOSZYCKIEGO W ROKU 2021

#### 3.1 Statystyka zdarzeń

W 2021 roku na terenie powiatu bartoszyckiego jednostki straży pożarnych interweniowały w 999 zdarzeniach, w tym przy: 179 pożarach, 766 miejscowych zagrożeniach i 54 alarmach fałszywych. Statystycznie oznacza to, że w ciągu jednego dnia jednostki straży pożarnych interweniowały średnio w około 2,74 zdarzeniach.

W ogólnej liczbie zdarzeń pożary stanowiły 17.92%, miejscowe zagrożenia 76.67%, a alarmy fałszywe 5.41%.



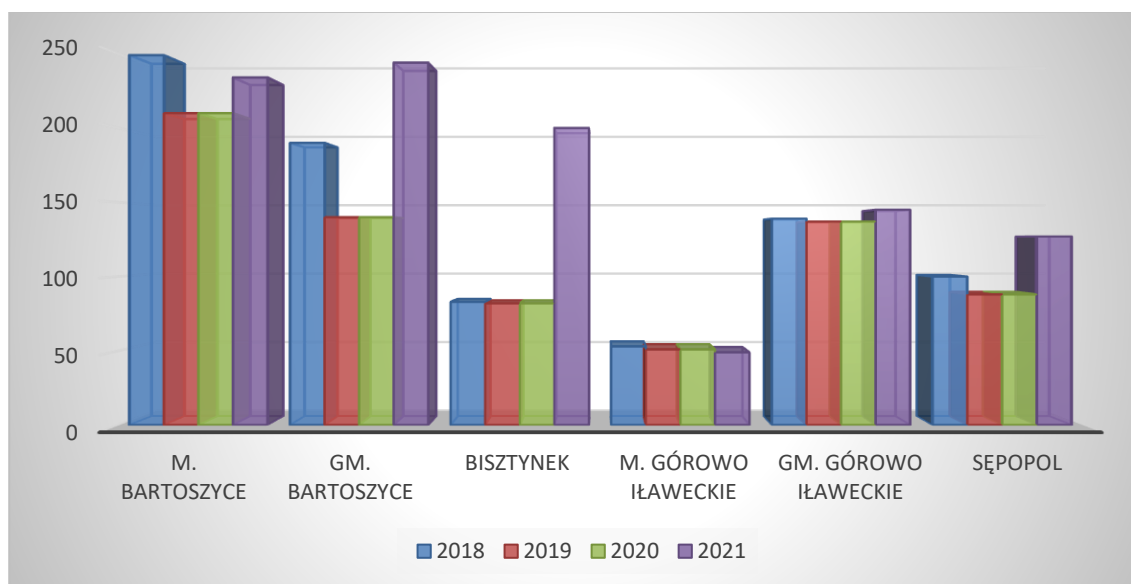
Rys. Zestawienie ilości zdarzeń

W porównaniu do roku ubiegłego nastąpił **spadek** ilości pożarów o **2**, który wg gmin przedstawia się następująco:

- m. Bartoszyce – wzrost o **9** pożarów,
- Bartoszyce – spadek o **1** pożar,
- m. Górowo Iławeckie – spadek o **9** pożarów,
- Górowo Iławeckie – wzrost o **4** pożary,
- Sępól – spadek o **5** pożarów,
- Bisztynek – wzrost o **4** pożary.

W 2021 r. odnotowano **wzrost** ogólnej ilości miejscowych zagrożeń, czyli działań związanych z usuwaniem klęsk żywiołowych, awarii, katastrof technicznych, ekologicznych, wypadków drogowych, których było **więcej** o **113**. W rozbiściu na gminy przedstawia się to następująco:

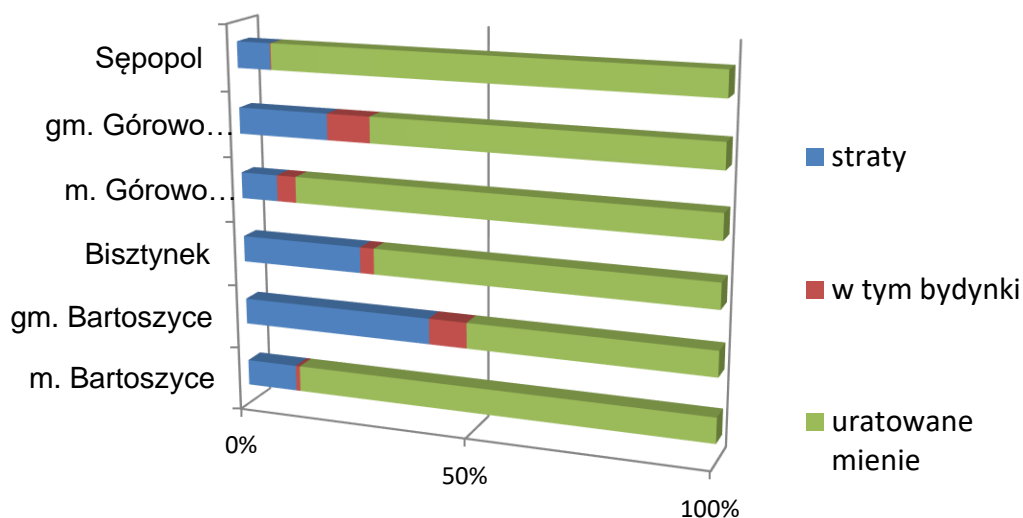
- m. Bartoszyce –wzrost o **8** miejscowych zagrożeń,
- Bartoszyce – spadek o **129** miejscowe zagrożenia,
- m. Górowo Iławeckie – wzrost o **9** miejscowych zagrożenia,
- Górowo Iławeckie – wzrost o **62** miejscowe zagrożenia,
- Sępól – wzrost o **51** miejscowych zagrożeń,
- Bisztynek –wzrost o **112** miejscowych zagrożeń.



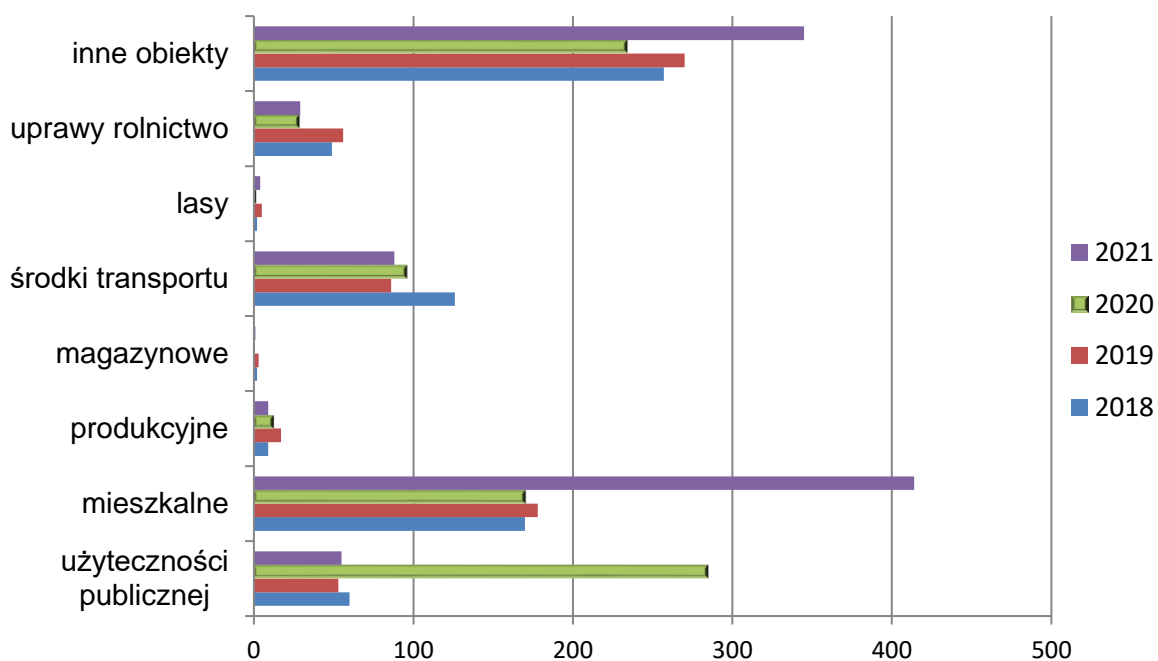
**Rys.** Ilość zdarzeń wg poszczególnych gmin

Sporządzane przez jednostkę meldunki ze zdarzeń nie określają precyzyjnie wysokości strat finansowych, a jedynie szacunkowe wartości, które służą do celów statystycznych. W roku ubiegłym straty poniesione wskutek pożarów oraz miejscowych zagrożeń oszacowano na **2 607,8 tyś. zł**, zaś wartość uratowanego mienia określono na kwotę **10 837 tyś. zł**.





W 2021 roku najczęściej zdarzeń powstało w dziale, „inne obiekty” – 345 „obiekty mieszkalne” – 323, dziale „środki transportu” – 88, „obiekty użyteczności publicznej” – 55.



Rys. Ilość zdarzeń rozbiciu na typy obiektów – w latach 2018 – 2021

## 3.2 Charakterystyka zdarzeń

### 3.2.1 Pożar 1403001-0671 / Sołtysowizna, Pożar Budynku Mieszkalnego

18 sierpnia 2021 r. o godzinie 17:59 do Stanowiska Kierowania Komendanta Powiatowego PSP w Bartoszczach wpłynęło zgłoszenie o pożarze budynku mieszkalnego w miejscowości Sołtysowizna w gminie Górowo Iławeckie.

Na miejscu zdarzenia okazało się, że pożarem objęty jest cały budynek. Od świadków zdarzenia uzyskano informację, że w budynku mogą przebywać dwie dorosłe osoby. Działania strażaków w pierwszej kolejności skupiły się na zabezpieczeniu miejsca zdarzenia, odcięciu dopływu prądu do budynku oraz podaniu gaśniczego wody na palący się obiekt. Po opanowaniu ognia i wprowadzeniu strażaków do wnętrza budynku, w jednym z pomieszczeń na parterze odnaleziono zwęglone ciała dwóch osób. W trakcie prowadzonych działań strażacy wynieśli na zewnątrz i zabezpieczyli butlę z gazem propan-butan, wykonali prace rozbiórkowe stropu, dachu oraz jednej ze ścian szczytowych budynku. W wyniku pożaru śmierć na miejscu poniosły dwie osoby, a inny uczestnik tego zdarzenia przetransportowany został do bartoszyckiego szpitala na obserwację. Spaleniu uległo wyposażenie budynku oraz większość jego elementów konstrukcyjnych.

Na miejscu zdarzenia pracowały zastępy z JRG w Bartoszczach, OSP w Górowie Iławeckim, OSP w Kamińsku, OSP w Pieszkowie oraz OSP w Toprznach. W akcji udział wzięło łącznie 6 zastępów, 1 samochód operacyjny i 29 strażaków.



*Zdjęcia: archiwum KP PSP w Bartoszczach.*

### 3.2.2 Wypadek 1403001-0163 / ul. Leśna w Bartoszczach

22 marca 2021 r. o godzinie 19:04 otrzymaliśmy zgłoszenie o wypadku drogowym, do którego doszło w pobliżu cmentarza komunalnego na ulicy Leśnej w Bartoszczach.

Na miejscu zdarzenia okazało się, że w pobliżu cmentarza komunalnego przy ul. Leśnej doszło do zdarzenia drogowego, w wyniku którego samochód osobowy uderzył w przydrożne drzewo, a następnie wylądował na boku. Pojazdem podróżował mężczyzna wraz z dzieckiem. Oboje zostali wydobyti na zewnątrz przez osoby postronne.

Działania strażaków w pierwszej kolejności skupiły się na zabezpieczeniu miejscu zdarzenia i udzieleniu pomocy poszkodowanym. W pojeździe strażacy odłączyli akumulator oraz zakręcili zawór instalacji gazowej.

W wyniku zdarzenia dziecko zostało przetransportowane śmigłowcem Lotniczego Pogotowia Ratunkowego do szpitala Olsztynie, a kierującego przewieziono do szpitala w Bartoszycach.

W akcji udział wzięły dwa zastępy z JRG w Bartoszycach.



**Zdjęcia:** archiwum KP PSP w Bartoszycach.

### 3.2.3 Silny wiatr na terenie powiatu bartoszyckiego

W dniach 23.09 - 24.09.2021 roku Stanowisko Kierowania Komendanta Powiatowego PSP w Bartoszycach zanotowało 60 zdarzeń związanych z silnymi wiatrami, które nawiedziły powiat bartoszycki. W większości przypadków powalone drzewa blokowały przejazd drogami publicznymi, doszło również do zerwania sieci energetycznej, uszkodzenia dachu budynku przez powalone drzewo, uszkodzenia samochodu a także do dwóch uszkodzeń jezdni powstałych po przewróceniu się drzew. Ponadto strażacy z OSP Bisztynek wyjeżdżali poza teren powiatu aby udzielić pomocy osobie, na której samochód w czasie jazdy spadło drzewo.

Do usuwania skutków zdarzeń wyjechało 16 Jednostek Ochrony Przeciwpożarowej z powiatu bartoszyckiego, w tym 5 jednostek spoza KSRG. W działaniach brało udział 111 strażaków, w tym 16 funkcjonariuszy PSP, 7 strażaków Wojskowej Straży Pożarnej oraz 88 druhów OSP.



**Zdjęcia:** archiwum KP PSP w Bartoszycach

### 3.3 Przepuszczalna przyczyna powstania pożarów

Najczęstszymi przyczynami powstania pożarów w 2021 roku była nieprawidłowa eksploatacja urządzeń grzewczych (62 przypadków – 55,9%), odnotowano 3 podpalenia umyślne oraz 8 innych przyczyn, 97 przyczyny pożarów nie zostały ustalone podczas działań ratowniczo-gaśniczych.



### 3.4 Przepuszczalna przyczyna powstania miejscowych zagrożeń

W grupie zdarzeń jako miejscowe zagrożenia najczęstszymi przyczynami ich powstania były huragany, silne wiatry w 252 przypadkach, gwałtowne opady atmosferyczne w 94 przypadkach, nietypowe zachowania zwierząt w 96 przypadkach, inne przyczyny w 181 przypadkach. W 109 przypadkach przyczyn powstania miejscowych zagrożeń nie zostało ustalonych podczas działań ratowniczo-gaśniczych.

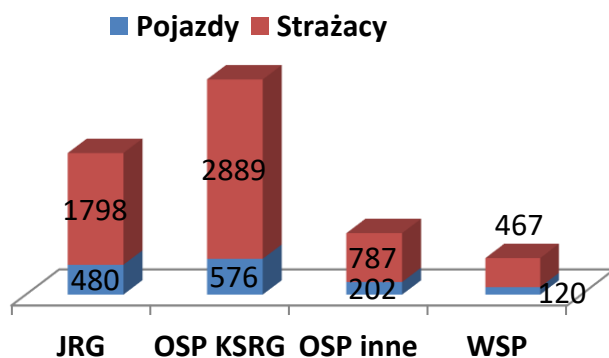


### 3.5 Analiza udziału jednostek w zdarzeniach

W roku 2021 w działaniach ratowniczo - gaśniczych (pożary, miejscowe zagrożenia bez alarmów fałszywych) udział wzięło łącznie **1258** pojazdów pożarniczych i **5474** ratowników, co daje średnią prawie 1,33 samochodów i 5,79 ratowników przy każdym zdarzeniu. Szczegółową statystykę udziału jednostek ochrony przeciwpożarowej w zdarzeniach przedstawia poniższe zestawienie:

Lp.	Powiat/gmina	ogół em	Ogółem		JRG Bartoszyce		OSP KSRG		OSP spoza systemu	
			pojazdy	osoby	pojazdy	osoby	pojazdy	osoby	pojazdy	osoby
<b>Pożary, Miejscowe zagrożenia</b>										
	Powiat	945	1258	5474	480	1798	576	2889	202	787
1	m. Bartoszyce	207	260	1021	247	958	12	60	1	3
2	Bartoszyce	235	328	1368	153	561	143	679	32	128
3	Biszynek	194	240	1069	16	71	127	708	97	290
4	m. Górowo ł.	46	71	273	14	32	56	236	1	4
5	Gm. Górowo ł.	138	205	980	23	77	127	614	55	289
6	Sępapol	125	154	763	27	99	111	591	16	73
	<b>Razem</b>	<b>945</b>	<b>1258</b>	<b>5474</b>	<b>480</b>	<b>1798</b>	<b>576</b>	<b>2889</b>	<b>202</b>	<b>787</b>

Tabela udziału JRG, OSP KSRG i OSP poza KSRG.



### 3.5.1 Udział JRG Bartoszyce w zdarzeniach w 2021 r.

	Požary	Miejscowe Zagrożenia	Alarmy fałszywe	Razem
JRG Bartoszyce	<b>106</b>	<b>246</b>	<b>40</b>	<b>392</b>

### 3.5.2 Udział jednostek OSP w zdarzeniach w 2021 r.

Analizując wyjazdy jednostek OSP do działań ratowniczych związanych z pożarami i miejscowymi zagrożeniami należy stwierdzić, że najbardziej obciążonymi z tego tytułu jednostkami były:

- WSP - **120** wyjazdów,
- OSP Sępopol - **93** wyjazdy,
- OSP Bisztynek - **93** wyjazdy,
- OSP Kamińsk - **76** wyjazdów,
- OSP Górowo Iławeckie - **68** wyjazdów,



Lp.	Jednostka	Požary	Miejscowe zagrożenia	Alarmy fałszywe	Poza rejonem działania			Bisztynek Ogółem
					P	MZ	AF	
1	Górowo Ił.	22	41	5	0	0	0	68
2	Kamińsk	25	47	4	0	0	0	76
3	Pieszkowo	12	26	0	0	0	0	38
4	Sępopol	20	72	1	0	2	0	93
5	Lipica	4	20	1	0	0	0	25
6	Galiny	10	25	0	1	0	0	35



7	Bezledy	9	38	3	0	0	0	51
8	Wojciechy	13	40	0	0	0	0	53
9	Bisztynek	22	68	3	1	1	0	93
10	Sątopy	13	26	2	0	1	0	41
11	WSP	40	73	7	0	0	0	120
12	Unikowo	0	6	0	0	0	0	6
13	Toprzyny	4	7	0	1	0	0	11
14	Kandyty	15	28	3	0	0	0	46
15	Janikowo	2	0	0	1	0	0	1
16	Różyna	3	6	0	2	0	0	9
17	Judyty	1	8	0	1	0	0	9
18	Troszkowo	1	62	1	0	0	0	64
19	Grotowo	0	1	0	0	0	0	1
20	Bartoszyce	0	0	0	0	0	0	0
21	Nalikajmy	0	3	0	0	0	0	3
22	Łabędnik	6	21	0	1	3	0	27
23	Wozławki	1	21	1	0	1	0	23
24	Paluzy	1	5	0	0	1	0	6
25	Kinkajmy	0	0	0	0	0	0	0

## **4 ZABEZPIECZENIE OPERACYJNE POWIATU BARTOSZYCKIEGO**

### **4.1 Doskonalenie funkcjonowania KSRG**

Komendant Powiatowy PSP w Bartoszycach jest organizatorem Krajowego Systemu Ratowniczo – Gaśniczego na terenie powiatu bartoszyckiego, który jest integralną częścią organizacji bezpieczeństwa wewnętrznego państwa, mającą na celu ochronę życia, zdrowia, mienia lub środowiska.

W strukturach krajowego systemu ratowniczo-gaśniczego na terenie powiatu bartoszyckiego funkcjonują:

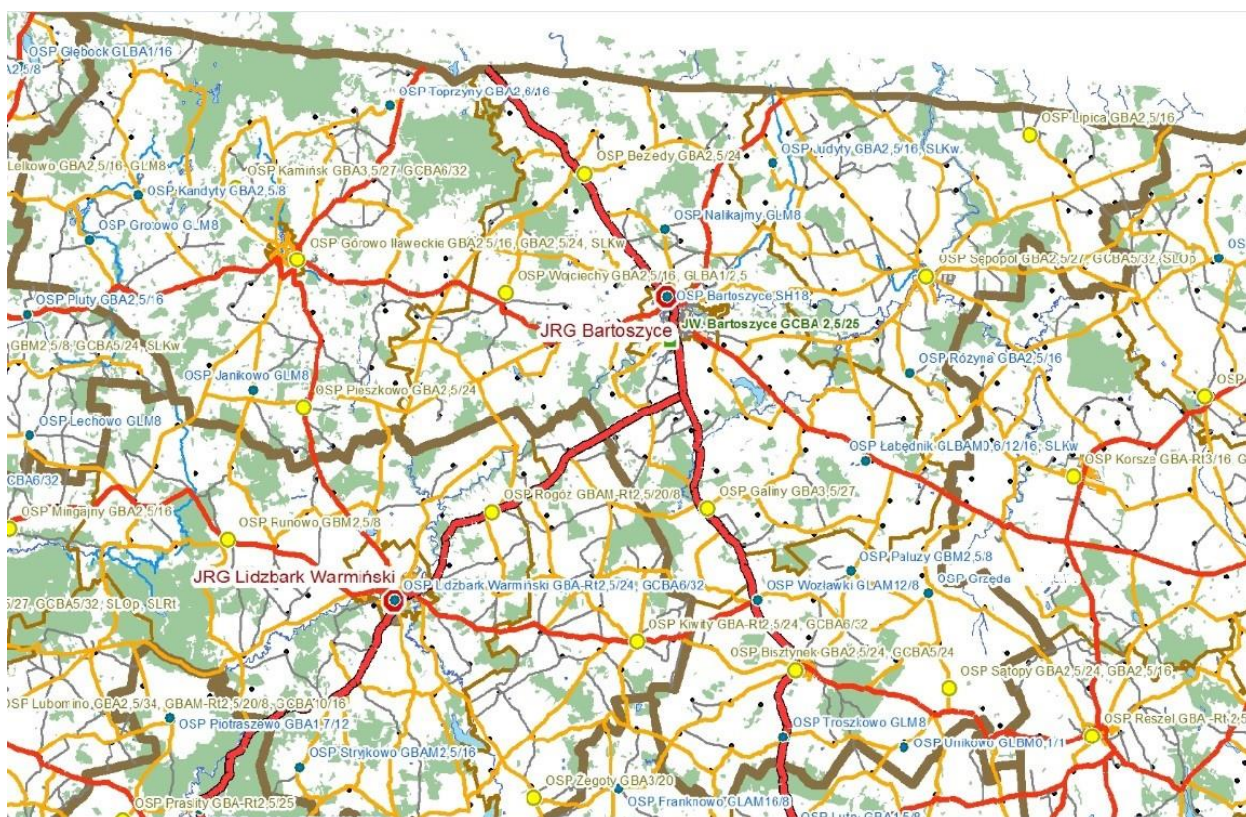
- Jednostka Ratowniczo – Gaśnicza Państwowej Straży Pożarnej w Bartoszycach,

- Ochotnicze Straże Pożarne włączone do Krajowego Systemu Ratowniczo-Gaśniczego - 10 jednostek, tj.:
  - 3 OSP z gminy Bartoszyce,
  - 2 OSP z gminy Bisztynek,
  - 2 OSP z gminy Górowo Iławeckie,
  - 1 OSP z miasta Górowo Iławeckie,
  - 2 OSP z gminy Sępólno.
- Ochotnicze Straże Pożarne spoza Krajowego Systemu Ratowniczo –Gaśniczego – 15 jednostek, tj.:
  - 3 OSP z gminy Bartoszyce,
  - 1 OSP z miasta Bartoszyce,
  - 5 OSP z gminy Bisztynek,
  - 4 OSP z gminy Górowo Iławeckie,
  - 2 OSP z gminy Sępólno.

W roku 2021 została utworzona nowa jednostka OSP w Kinkajmach.

Jednostka Wojskowej Ochrony Przeciwpożarowej, która na podstawie decyzji nr XIV/118 KSRG z dnia 11 listopada 2020 r. Komendanta Głównego PSP, funkcjonuje w Krajowym Systemie Ratowniczo-Gaśniczym.

#### 4.2 Dyslokacja jednostek ochrony przeciwpożarowej na terenie powiatu bartoszyckiego



## 5 PODSTAWOWY POTENCJAŁ SPRZĘTOWY

### 5.1 Państwowa Straż Pożarna

KP PSP Bartoszyce wyposażona jest w pojazdy:

- SLOp Seat Altea (rok prod. 2007)
- Mikrobus Renault Trafic (rok prod. 2013)
- SLKw (pomocniczy) KIA RIO (rok prod. 2004)
- SLKw Renault Kangoo (rok prod. 2015)
- SKw (pomocniczy) Star 200 (rok. prod. 1987)
- SLOp Mitsubishi L200 (rok prod. 2020)

Do działań ratowniczo-gaśniczych JRG dysponuje pojazdami i sprzętem:

- GBA 2,5/25/5 MAN, (rok prod. 2013)
- GCBA 5/32/2,5 Scania (rok prod. 2010)
- GCBM 25 Scania (rok prod. 2013)
- SHD 23 MAN ( rok. prod. 2010)
- SLR<sub>w</sub> VW Crafter (rok prod. 2008)
- SLRR Mitsubishi L200 (rok prod. 2021)
- GCBA 9/60 Volvo FMX (rok prod. 2020)
- Przyczepa 401P93 + łódź Quicksilver
- Przyczepa 401 P94 + łódź płaskodenna
- Przyczepa transportowa 401 P95 - zawiera zapory sorpcyjne i elastyczne płaszczowe
- Przyczepa 401P91 (rok. prod. 2005) - zawiera sprzęt stanowiący wyposażenie Plutonu Zabezpieczenia Logicznego

Ponadto:

- Motopompa do wody czystej 2 szt. (Tohatsu VC 72)
- Motopompa do wody brudnej 3 szt. (WTX 40)
- Motopompa szlamowa 1 szt. (SST 80)
- Motopompa pływająca 5 szt.
- Pompa zanurzeniowa Rosenbauer Nautilus 4/1
- Aparaty ochrony układu oddechowego 21 szt.
- Skokochron mały – wysokość skoku do 16 metrów 1 szt.

## 5.2 Jednostki OSP z terenu powiatu bartoszyckiego

Ochotnicze Straże Pożarne stanowią dla Państwowej Straży Pożarnej bezpośrednie wsparcie podczas działań ratowniczo – gaśniczych. Wg stanu na dzień 31.12.2021 r. na terenie powiatu działa 25 jednostek OSP.

	Jednostka OSP	gmina	KSRG T/N	Typ jednostki
1.	Bartoszyce	Bartoszyce	N	S-1
2.	Bezledy	Bartoszyce	T	S-1
3.	Galiny	Bartoszyce	T	S-1
4.	Wojciechy	Bartoszyce	T	S-2
5.	Nalikajmy	Bartoszyce	N	S-1
6.	Łabędnik	Bartoszyce	N	S-1
7.	Kinkajmy	Bartoszyce	N	S-1
8.	Bisztynek	Bisztynek	T	S-2
9.	Sątopy- Samulewo	Bisztynek	T	S-1
10.	Troszkowo	Bisztynek	N	S-1
11.	Wozławki	Bisztynek	N	S-1
12.	Unikowo	Bisztynek	N	S-1
13.	Paluzy	Bisztynek	N	S-1
14.	Grzęda	Bisztynek	N	M
15.	Górowo Iławeckie	m. Górowo Ił.	T	S-3
16.	Kamińsk	Górowo Ił.	T	S-3
17.	Kandyty	Górowo Ił.	N	S-1
18.	Pieszkowo	Górowo Ił.	T	S-1
19.	Janikowo	Górowo Ił.	N	S-1
20.	Toprzyny	Górowo Ił.	N	S-1
21.	Grotowo	Górowo Ił.	N	S-1
22.	Sępapol	Sępapol	T	S-3
23.	Lipica	Sępapol	T	S-1
24.	Judyty	Sępapol	N	S-2
25.	Różyna	Sępapol	N	S-1

## 5.3 Wyposażenie OSP

Ochotnicze Straże Pożarne z terenu powiatu bartoszyckiego (wg stanu na dzień 31.12.2021 r.) użytkują 35 samochodów ratowniczo-gaśniczych, w tym: 9 lekkich, 18 średnich i 3 ciężkie. Charakterystykę eksploatowanych pojazdów ze względu na okres użytkowania przedstawia poniższa tabela.

L P.	Jednostka OSP	gmina	GLM	GLBA	GBA	GBM	GCBA	SLKw	SH	SLOp	Typ jed.
1.	Bartoszyce	Bartoszyce							1987		S-1
2.	Bezledy	Bartoszyce			2021						S-1
3.	Galiny	Bartoszyce			2014						S-1
4.	Wojciechy	Bartoszyce		2004	2020						S-2
5.	Nalikajmy	Bartoszyce	1975								S-1
6.	Łabędnik	Bartoszyce		1986							S-1
7.	Kinkajmy	Bartoszyce			2010						S-1
8.	Bisztynek	Bisztynek			2010		1999				S-2
9.	Sątopy-Samulewo	Bisztynek			2011						S-1
10.	Troszkowo	Bisztynek	1973		1991						S-2
11.	Wozławki	Bisztynek	1977								S-1
12.	Unikowo	Bisztynek	2002								S-1
13.	Paluzy	Bisztynek				1987					S-1
14.	Grzęda	Bisztynek								1996	S-1
15.	Górowo Ił.	m. Górowo Ił.		2000	1987\2011						S-3
16.	Kamińsk	Górowo Ił.			2017						S-3
17.	Kandyty	Górowo Ił.			1980		1987	2006			S-1
18.	Pieszkowo	Górowo Ił.			2009						S-1
19.	Janikowo	Górowo Ił.									S-1
20.	Toprzyny	Górowo Ił.	2002		1980						S-1
21.	Grotowo	Górowo Ił.									S-1
22.	Sępopol	Sępopol	1998		2014					2000	S-3
23.	Lipica	Sępopol			2010		1981				S-1
24.	Judyty	Sępopol			1985						S-2
25.	Różyna	Sępopol			1982			2000			S-1
OGÓŁEM			6	3	17	1	3	2	1	2	
Średnia wieku			33	24	18	34	32	18	34	23	

Z powyższego zestawienia wynika, że około 17 % pojazdów jest w okresie eksploatacji do 10 lat, 26 % pojazdów to samochody używane przez okres 11 - 20 lat i 57 % samochodów to sprzęt w wieku powyżej 20 lat.

Najstarsze pojazdy eksploatowane są w jednostkach OSP:

- OSP Troszkowo – marka Mercedes, oznaczenie poż. GLM z 1973 r. (49 lat),
- OSP Nalikajmy – marka Mercedes, oznaczenie poż. GLM z 1975 r. (46 lat),
- OSP Wozławki – marka Mercedes D409, oznaczenie poż. GLAM z 1977 r., (44 lata),
- OSP Toprzyny – marka Star 244, oznaczenie poż. GBA z 1980 r. (41 lat),
- OSP Kandyty – marka Star 266, oznaczenie poż. GBA z 1980 r. (41 lat),
- OSP Sępopol – marka Jelcz 004, oznaczenie poż. GCBA z 1981r.,(40 lat).

Ochotnicze Straże Pożarne posiadają również na swoim wyposażeniu inny specjalistyczny sprzęt niezbędny do prowadzenia skutecznych działań ratowniczo-gaśniczych, m.in.:

- łódzie ratownicze – 1 szt.,
- sanie lodowe – 5 szt.,
- zestawy hydraulicznego sprzętu ratowniczego – 20 szt.,
- aparaty ochrony dróg oddechowych - 69 szt.,
- motopompy pożarnicze - 49 szt.,
- motopompy pływające – 24szt.,
- pompy do wody elektryczne – 4 szt.,
- zestawy oświetleniowe - 17 szt.,
- piły do betonu i stali - 12 szt.,
- piły do drewna - 53 szt.,
- zestawy R1 ratownictwa medycznego - 24 szt.,
- detektory napięcia – 6 szt.,
- detektory wielogazowe – 4 szt.,
- detektory jednogazowe – 15 szt.,
- kamery termowizyjne –8 szt.

#### 5.4 Finansowanie jednostek OSP spoza KSRG

W 2021 roku Komenda Państwowej Straży Pożarnej w Bartoszycach wspomagała i koordynowała zakupy sprzętu w ramach dotacji na realizację zadania publicznego pn.: „Przygotowanie jednostek ochotniczych straży pożarnych do działań ratowniczo-gaśniczych” z budżetu Ministra Spraw Wewnętrznych i Administracji. Na realizację powyższego zadania 5 jednostek OSP z naszego powiatu otrzymało ogółem **18 600,00 zł** na wydatki bieżące.

W 2021 roku 14 jednostek OSP spoza KSRG otrzymało dofinansowanie na zakup sprzętu ochrony osobistej ze środków Funduszu Przeciwdziałania COVID – 19 o łącznej wartości **70 000,00 zł**. Dodatkowo jednostka OSP Troszkowo otrzymała dofinansowanie w wysokości **4 180,00 zł** za szczególne zaangażowanie w akcje Szczepimy się z OSP.

W ramach realizacji zadania publicznego pod tytułem „Przygotowanie jednostek ochotniczych straży pożarnych do działań ratowniczo-gaśniczych” jednostka OSP Kandyty otrzymała dofinansowanie na zakup sprzętu i ubrań potrzebnych do prawidłowego funkcjonowania Młodzieżowej Drużyny Pożarniczej na łączną kwotę **780,00 zł**.



## 5.5 Finansowanie jednostek OSP w KSRG

Komenda Powiatowa PSP udzielała pomocy merytorycznej jednostkom OSP z KSRG przy rozliczaniu dofinansowania na realizację zadania publicznego pod tytułem „Zapewnienie gotowości bojowej jednostki ochrony przeciwpożarowej włączonej do krajowego systemu ratowniczo-gaśniczego”. W wyniku tych przedsięwzięć 9 jednostek OSP otrzymało dotację z budżetu państwa na łączną kwotę **40 450,00 zł**, na wydatki majątkowe i bieżące, z przeznaczeniem na zakup sprzętu do realizacji podstawowych czynności ratowniczych, umundurowania ochronnego oraz remontów strażnic.

Dodatkowo na zakupy inwestycyjne jednostka OSP Bezledy otrzymała dofinansowanie w wysokości **225 000,00 zł**. Za otrzymane pieniądze zakupiono średni samochód ratowniczo-gaśniczy GBA 3/16 SCANIA P360.



**Zdjęcie:** GBA 3/16 – 409N26 – SCANIA P360 OSP Bezledy

Samochód został zakupiony za kwotę 1 014 430,00 zł, z czego 225 000,00 zł z dotacji KSRG, 256 000,00 zł z NFOŚiGW, 169 000,00 zł środki z zakładów ubezpieczeniowych, 314 430,00 zł Gmina Wiejska Bartoszyce, 50 000,00 zł Urząd Marszałkowski.

W 2021 roku 10 jednostek OSP włączonych do KSRG otrzymało dofinansowanie na zakup sprzętu ochrony osobistej ze środków Funduszu Przeciwdziałania COVID – 19 o łącznej wartości **50 000,00 zł**. Dodatkowo jednostki OSP Bezledy, Bisztynek i Kamińsk otrzymały dofinansowanie o łącznej wartości **11 960,00 zł** za szczególne zaangażowanie w akcje Szczepimy się z OSP.

W ramach realizacji zadania publicznego pod tytułem „Przygotowanie jednostek ochotniczych straży pożarnych do działań ratowniczo-gaśniczych” jednostki OSP w Galinach i Sątopach-Samulewo otrzymały dofinansowanie na zakup sprzętu i ubrań potrzebnych do prawidłowego funkcjonowania Młodzieżowych Drużyn Pożarniczych na łączną kwotę 3 420,00 zł.

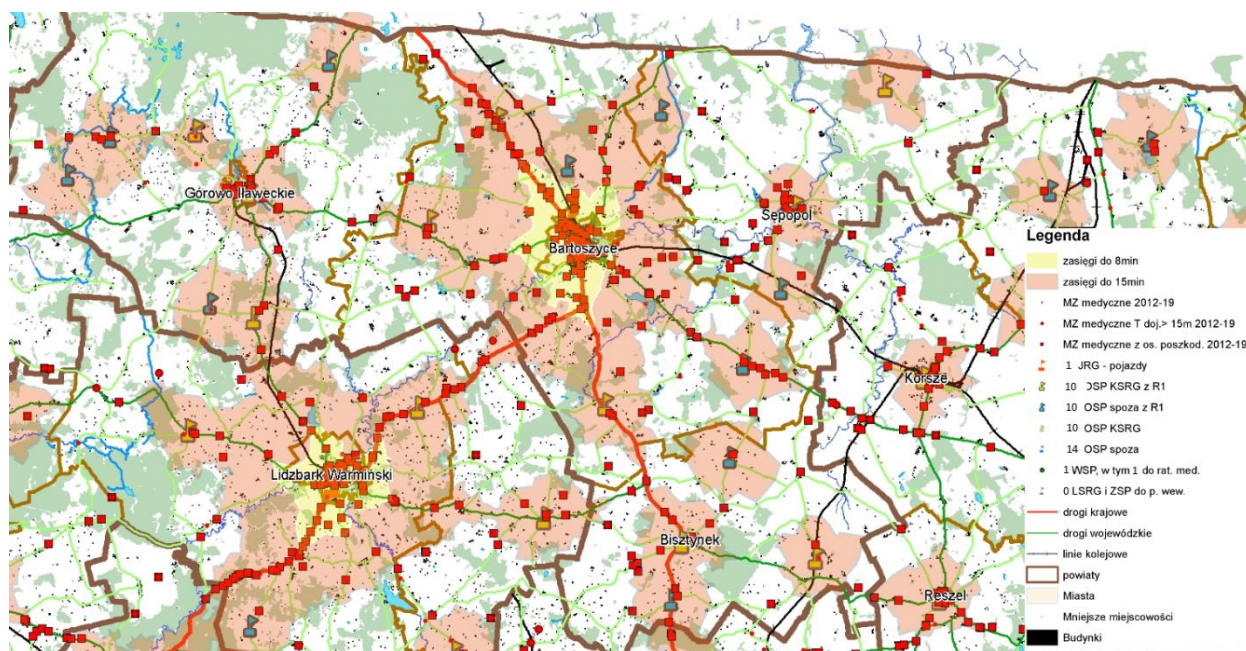
## 6 ORGANIZACJA POSZCZEGÓLNYCH DZIEDZIN RATOWNICTWA POWIATU BARTOSZYCKIEGO

### 6.1 Organizacja ratownictwa medycznego na terenie powiatu

Jednostki współpracujące z systemem „Państwowe Ratownictwo Medyczne” na terenie powiatu bartoszyckiego:

- Jednostka Ratowniczo-Gaśnicza w Bartoszycach,
- Jednostki OSP włączone do KSRG,
- Jednostka WSP 20 BBZ ( KSRG),
- Jednostki OSP spoza systemu.

### 6.2 Dyslokacja jednostek ochrony przeciwpożarowej realizujących zadania z zakresu ratownictwa medycznego



**Rys.** Zasięgi dojazdu do miejsca zdarzenia związanego z ratownictwem medycznym w zależności od czasu

Do określenia parametrów czasowych dla ratownictwa medycznego, realizowanego przez jednostki ochrony przeciwpożarowej, przyjęto założenie, że jednostkami zdolnymi do podjęcia tych działań są jednostki wyposażone co najmniej w Torbę PSP R-1 lub Zestaw PSP R-1 oraz posiadające minimum 4 ratowników z aktualnymi uprawnieniami z zakresu KPP. Pola oznaczone kolorem żółtym określają możliwość dojazdu sił i środków ochrony przeciwpożarowej do 8 minut natomiast kolorem czerwonym do 15 minut od momentu alarmowania.

### **6.3 Potencjał osobowo-sprzętowy PSP oraz OSP powiatu bartoszyckiego**

#### **6.3.1 Stan wykształcenia JRG w Bartoszycach**

- 48 - funkcjonariuszy posiadających szkolenie w zakresie kwalifikowanej pierwszej pomocy,
- 7 funkcjonariuszy posiadających tytuł ratownika medycznego,
- 39 funkcjonariuszy przeszkolonych w zakresie współpracy z LPR /szkolenie teoretyczne i praktyczne

#### **6.3.2 Wyposażenie sprzętowe z zakresu ratownictwa medycznego**

- Torby R 1 – 6 szt.
- Deski ortopedyczne – 6 szt.
- Deska ortopedyczna pediatryczna 1 szt.
- Nosze podbierakowe – 1 szt.
- Nosze próżniowe – 1 szt.
- Nosze płachtowe – 2 szt.
- Kamizelka KED – 1 szt.
- Defibrylator automatyczny AED 3 szt.
- Butla O<sub>2</sub> – 10 l. – 1 szt.
- Rozdzielacz do tlenoterapii masowej – 1 szt.
- Butla tlenowa 2,7 l. (zapas) – 1 szt.
- Zestaw segregacyjny 50 kart – 2 szt.
- Namiot ewakuacyjny z nagrzewnicą do 8 osób – 1 szt.

Ponadto do celów szkoleniowych:

- Zestaw R 1
- Defibrylator zautomatyzowany AED – szkoleniowy
- Manekin szkoleniowy osoby dorosłej
- Manekin osoby dorosłej Ambu Man cała postać z funkcją do ćwiczeń przyrządowego udrażniania dróg oddechowych
- Manekin szkoleniowy dziecka
- Maski i rurki krtańowe

JRG Bartoszyce utrzymuje poziom gotowości ABC spełniając wymagania sprzętowe zgodnie „Zasadami organizacji ratownictwa medycznego”.

### 6.3.3 Poziom wyszkolenia oraz wyposażenia jednostek OSP oraz WSP powiatu bartoszyckiego

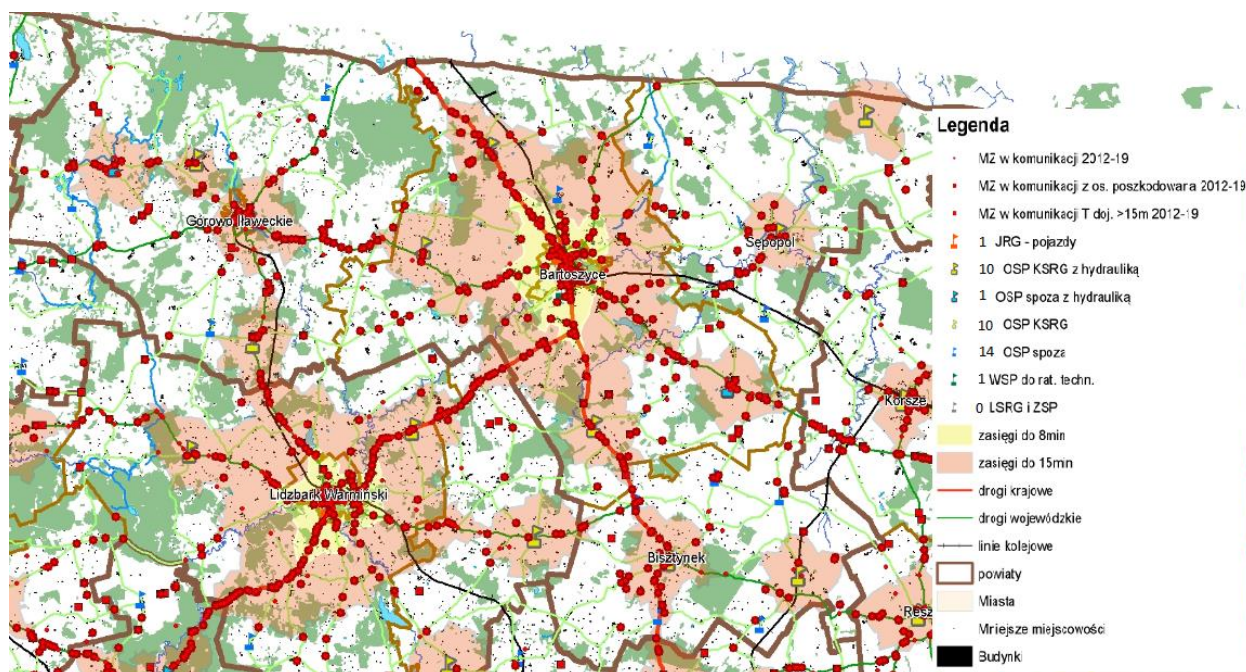
Lp.	Nazwa Jednostki	KSRG	Zestaw R- 1	Zestaw triage	Szukolenie KPP		Poziom gotowości
					Stan	Braki	
1.	OSP Bezledy	T	1	-	14	-	A
2.	OSP Galiny	T	1	1	6	-	A
3.	OSP Wojciechy	T	1	1	9	-	A
4.	OSP Sępopol	T	1	1	11	-	A
5.	OSP Lipica	T	1	1	5	-	A
6.	OSP Bisztynek	T	2	-	13	-	A
7.	OSP Sątopy-Samulewo	T	1	-	5	-	A
8.	OSP Górowo Iławeckie	T	1	1	4	-	A
9.	OSP Kamińsk	T	2	1	11	-	A
10.	OSP Pieszkowo	T	1	1	6	-	A
11.	WSP 20 BBZ	T	2	1	18	-	A
12.	OSP Kandyty	N	1	-	5	0	Docelowy A
13.	OSP Judyty	N	1	1	2	2	-
14.	OSP Łabędnik	N	1	1	2	2	Docelowy A
15.	OSP Kinkajmy	N	1	-	4	0	Docelowy A
16.	OSP Troszkowo	N	1	-	6	0	Docelowy A
17.	OSP Różyna	N	1	-	6	-	A
18.	OSP Nalikajmy	N	1	-	2	2	-
19.	OSP Toprzyny	N	1	-	0	4	-
20.	OSP Grotowo	N	1	-	3	1	-
21.	OSP Paluzy	N	1	-	1	3	-
22.	OSP Janikowo	N	1	-	1	3	-
23.	OSP Wozławki	N	-	-	1	3	-
<b>Razem:</b>			<b>24</b>	<b>10</b>	<b>147</b>	<b>28</b>	

Należy przyjąć poziom w zakresie ratownictwa medycznego na terenie powiatu bartoszyckiego na zadowalającym poziomie. W roku 2021 roku 13 strażak odnowił uprawnienia w zakresie KPP, 18 strażaków OSP przystąpiło i ukończyło kurs KPP.

### 6.4 Organizacja ratownictwa technicznego na terenie powiatu

Na terenie powiatu bartoszyckiego do działań w zakresie ratownictwa technicznego w stopniu podstawowym przewidziane są wszystkie jednostki Krajowego Systemu Ratowniczo – Gaśniczego, a ponadto do działań może być dysponowana WSP 20 BBZ.





Rys. Zasięgi dojazdu do miejsca zdarzenia związanego z ratownictwem technicznym w zależności od czasu

#### 6.4.1 Potencjał sprzętu JRG Bartoszyce w zakresie ratownictwa technicznego

Lp.	Rodzaj sprzętu	Normatyw	Stan
1.	Rozpieracz ramieniowy z akcesoriami (2 zamki łańcuchowe, 2 łańcuchy z hakami).	1 szt.	3 szt.
2.	Hydrauliczne nożyce do cięcia.	1 szt.	3 szt.
3.	Cylindry rozpierające o różnych długościach.	2 szt.	3 szt.
4.	Zestaw końcówek wymiennych do cylindrów rozpierających (krzyżowe, klinowa, stożkowa).	kpi..	brak
5.	Agregat zasilający do narzędzi hydraulicznych o modelu pracy min. ATO (niewymagane w przypadku posiadania narzędzi o zasilaniu akumulatorowym).	1 szt.	3 szt.
6.	Zestaw węży hydraulicznych o długości min. 5 m (niewymagane w przypadku posiadania narzędzi o zasilaniu akumulatorowym).	2 kpl.	3 kpl.
7.	Wysokociśnieniowe poduszki do podnoszenia o nośności od 100 kN	2 szt.	2 szt.
8.	Osprzęt do zasilania z butli sprężonego powietrza wysokociśnieniowych poduszek pneumatycznych	1 kpl.	1 kpl.

9.	Butla na sprężone powietrze do poduszek pneumatycznych o pojemności min. 6 l.	1 szt.	1 szt.
10.	Podpory mechaniczne wysuwane, z zamontowanym pasem z napinaczem, o nośności podpory minimum 10 KN	2 szt.	brak
11.	Wspornik kątowy lub płaski lub krzyżowy (do wyboru)	1 szt	3 szt
12.	ZESTAW DO STABILIZACJI A W skład zestawu wchodzi: - kliny schodkowe – 2 szt. - kliny płaskie, wąskie – 2 szt. - kliny płaskie, szerokie – 2 szt	1 kpl.	2 kpl.
13.	ZESTAW DO STABILIZACJI B W skład zestawu wchodzi: - klocek stabilizacyjny wysoki – 2 szt. - klocek stabilizacyjny średni – 2 szt. - klocek stabilizacyjny niski – 2 szt. - kliny płaskie, wąskie – 2 szt. - kliny płaskie, szerokie – 2 szt.	1 kpl.	brak
14.	ZESTAW DREWNA. W skład zestawu wchodzi: – klocki o przekroju 100 x 100 mm i długości 600 mm -10 szt., – klocki o przekroju 100 x 50 mm i długości 600 mm -4 szt., – kliny drewniane o przekroju 100 x 100 mm i długości 500 mm oraz górną częścią płaską o długości 100 mm. – 4 szt., – kliny drewniane o przekroju 100 x 50 mm i długości 500 mm oraz górną częścią płaską o długości 100 mm. – 4 szt., – płyta ze sklejki o wymiarach 600 x 600 mm i grubości minimum 21 mm – 2 szt. Wymienione elementy mają być wykonane z drewna o klasie konstrukcyjnej minimum C16.	1 kpl.	1 kpl.
15.	Zestaw z piłą szablą o napędzie elektrycznym, baterijnym. W skład zestawu wchodzi: – piła szablą, – minimum dwie baterie do piły, – zestaw brzeszczotów: do metalu, do drewna – minimum po 5 szt. każdego rodzaju.	1 kpl.	brak
16.	Pasy transportowe z napinaczem o dł. 10 m i nośności min. 50 kN.	5 szt.	6 szt.
17.	Chwytnak do zapinek tapicerskich.	2 szt.	brak
18.	Zbijak do szyb hartowanych.	2 szt.	2 szt.
19.	Nóż do pasów bezpieczeństwa.	2 szt.	2 szt.
20.	W przypadku posiadania wciągarki linowej – zestaw szekli i pęt linowych: – zawieszki pasowe – 2 szt., – zblocze linowe – 1 szt., – szekla – 3 szt., Parametry poszczególnych części zestawu powinny być dobrane do parametrów posiadanej wciągarki.	1 kpl.	1 kpl brak zawieszki pasowe
21.	Para rękawic dielektrycznych.	2 kpl	brak
22.	Oslona na kierownicę zabezpieczająca przed poduszką bezpieczeństwa.	1 szt	2 szt



23.	Oslona osoby poszkodowanej, np.: tarcza pleksi lub folia zbrojona.	1 szt	2 szt
24.	Oslony na ostre krawędzie.	kpi.	0(1Z)
25.	Hełm do ratownictwa technicznego (zgodny z normą PN-EN 16473).	szt.	Zalecane jako wyposażenie osobiste każdego ratownika
26.	Rękawice techniczne (parametry minimalne zgodnie z normą EN 388: 4543).	kpi.	Zalecane jako wyposażenie osobiste każdego ratownika

#### 6.4.2 Potencjał sprzętowy OSP/WSP

Lp.	Sprzęt	Jednostka OSP												
		Normatyw	Bezdedy	Galiny	Wojciechy	Sępopol	Lipica	Bisztynek	Sąpopy-	Górowo	Kamińsk	Pieszkowo	WSP	Braki KSRG
		szt.	KSRG	KSRG	KSRG	KSRG	KSRG	KSRG	KSRG	KSRG	KSRG	KSRG	KSRG	
1.	Rozpieracz z akcesoriami	1	1	1	1	1	1	1	1	1	1	1	1	0
2.	Hydrauliczne nożyce do cięcia	1	1	1	1	1	1	2	1	1	1	1	1	0
3.	Cylindry rozpierające o różnych długościach	2	1	1	2	2	0	1	1	2	1	1	2	9
4.	Zestaw końcówek wymiennych do cylindrów rozpierających	1	0	1	0	0	0	1	0	0	0	0	0	9
5.	Agregat zasilający do narzędzi min ATO (niewymagany w przypadku posiadania narzędzi o napędzie akumulatorowym)	1	1	1	1	2	1	2	1	2	1	1	1	0

6.	Zestaw węży hydraulicznych o długości min 5 m (niewymagane w przypadku posiadania urządzeń o napędzie akumulatorowym)	2	4	2	2	3	2	3	2	3	2	2	2	0
7.	Wysokociśnieniowe poduszki podnoszące o nośności Fmax od 100 kN	2	0	0	0	2	0	2	0	0	0	0	2	16
8.	Osprzęt do zasilania z butli sprężonego powietrza wysokociśnieniowych poduszek pneumatycznych	1	0	0	0	1	0	1	0	0	0	0	1	8
9.	Butla na sprężone powietrze do poduszek pneumatycznych o pojemności min. 6 l.	1	1	1	1	1	1	1	1	1	1	1	1	0
10.	Podpory mechaniczne wysuwane z zamontowanym pasem z napinaczem, o nośności podpory min. 10 kN	2	0	0	0	0	0	1	0	0	0	0	0	21
11.	Wspornik kątowy lub płaski krzyżowy do wyboru	1	1	1	0	2	0	1	0	1	0	0	0	6
12.	Zestaw do stabilizacji A (kliny schodkowe 2szt, kliny płaskie, wąskie 2 szt, kliny płaskie, szerokie 2 szt)	1	0	0	0	0	0	0	0	0	0	0	0	11
13.	Zestaw do stabilizacji B (klocek stabilizacyjny wysoki – 2szt. Klocek stabilizacyjny średni – 2 szt. Klocek stabilizacyjny niski – 2 szt. Kliny płaskie , wąskie – 2 szt. Kliny płaskie , szerokie – 2 szt.	1	0	0	0	0	0	0	0	0	0	0	0	11
14.	Zestaw drewna (kliny o przekroju 100x100mm i dł.	1	0	0	0	0	0	0	0	0	1	0	0	10

	600mm – 10szt. Klocki o przekroju 100x50mm i dł. 600mm – 4 szt. Kliny drewniane o przekroju 100x100mm i dł. 500mm – 4 szt. Kliny drewniane o przekroju 100x50mm i dł. 500mm – 4 szt. Płyta ze sklejki 600x600mm i gr. Min. 21mm – 2szt.													
15.	Zestaw z piłą szablastą o napędzie elektrycznym, baterijnym (piła, min. 2 baterie do piły, zestaw brzeszczotów: do drewna, metalu min. Po 5 brzeszczotów	1	0	0	0	0	0	0	0	0	0	0	0	11
16.	Pasy transportowe z napinaczem o dł. 10m i nośności min 50 kN	5	0	0	0	0	0	0	0	0	0	0	0	55
17.	Chwytnak do zapinek tapicerskich	2	0	0	0	0	0	0	0	0	0	0	0	22
18.	Zbijak do szyb hartowanych	1	2	4	2	2	2	8	2	2	2	2	2	0
19.	Nóż do pasów bezpieczeństwa	2	3	3	6	3	4	9	3	5	3	2	4	0
20.	W przypadku posiadania wyciągarki linowej zestaw szekli i pęt linowych	1	1	1	1	1	1	1	1	1	1	0	1	1
21.	Para rękawic dielektrycznych	2	0	0	0	0	0	0	0	0	0	0	0	22
22.	Ostłona na kierownicę zabezpieczająca przed poduszką bezpieczeństwa	1	0	1	0	0	0	0	0	1	0	0	0	9
23.	Ostłona osoby poszkodowanej np. tarcza pleksi	1	0	0	0	0	0	0	0	0	0	0	0	11

24.	Oslony na ostre krawędzie (zalecane)	1	0	0	0	0	0	0	0	0	0	0	0	11
-----	--------------------------------------	---	---	---	---	---	---	---	---	---	---	---	---	----

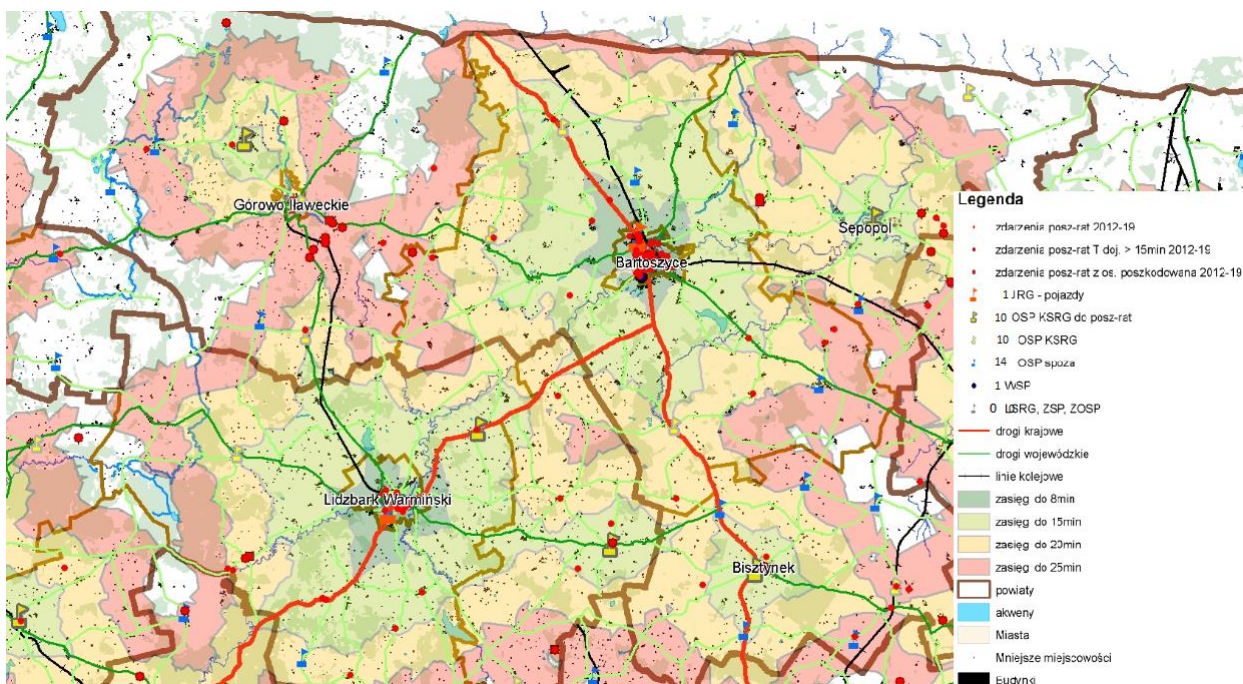
### 6.4.3 Potencjał osobowy /wyszkolenie strażaków ratowników w zakresie ratownictwa technicznego jednostek KSRG powiatu bartoszyckiego

Lp.	Jednostka KSRG	Ilość ratowników
1.	KP PSP Bartoszyce	48
2.	OSP Bezledy	27
3.	OSP Galiny	17
4.	OSP Wojciechy	23
5.	OSP Sępól	20
6.	OSP Lipica	11
7.	OSP Bisztynek	19
8.	OSP Sątopy-Samulewo	22
9.	OSP Górowo Iławeckie	12
10.	OSP Kamińsk	17
11.	OSP Pieszkowo	13
12.	WSP 20 BBZ	18

### 6.5 Organizacja działań poszukiwawczo-ratowniczych na terenie powiatu

Na terenie powiatu bartoszyckiego do działań w zakresie poszukiwawczo ratowniczym w stopniu podstawowym planowane są 4 jednostki KSRG tj.

- Jednostka Ratowniczo- Gaśnicza w Bartoszycach,
- OSP Sępól,
- OSP Bisztynek,
- OSP Kamińsk.



**Rys. Zasięgi dojazdu do miejsca zdarzenia związanego z ratownictwem poszukiwawczo-ratowniczym w zależności od czasu**

### 6.5.1 Potencjał sprzętowy JRG Bartoszyce w zakresie działań poszukiwawczo-ratowniczych

Lp.	Rodzaj sprzętu	Normatyw	Stan
1.	Ściągacz linowy (przeciągarka ręczna) wraz z linkami	1	1
2.	Podręczny sprzęt burzący i pomocniczy:	1 kpl.	-
	wielofunkcyjne narzędzie ratownicze	1	4
	łom prosty o długości 130 cm,	1	4
	młot ręczny 5kg,	1	1
	Siekiera min 1,5kg,	1	4
	szpadel,	1	8
	szufla,	1	4
	kilof	1	3
	przecinak ręczny,	1	2
	przebijak ręczny.	1	1
	Topór strażacki	-	2
	Bosak podręczny	-	4
	Bosak ciężki	-	2
	Bosak lekki	-	2
3.	Nożyce do cięcia prętów i drutu o średnicy min. 10 mm.	1 szt.	3
4.	Piła ręczna do metalu wraz z zapasowymi brzeszczotami.	1 szt.	1
5.	Agregat prądotwórczy o napędzie spalinowym mocy dostosowanej do posiadanego sprzętu.	1 kpl.	9
6.	Przedłużacz elektryczny 230 V o długości min 20m. (lub dostosowany do napięcia odbiorników na wyposażeniu)	1 szt.	4
7.	Zestaw oświetleniowy umożliwiający efektywne oświetlenie miejsce akcji.	1 kpl.	6
8.	Megafon ręczny .	1 szt.	2
9.	Zestaw przyrządów umożliwiających pomiar: stężeń wybuchowych, tlenu, tlenku węgla i siarkowodoru dwutlenku węgla *.	1szt.	1
10.	Urządzenie wykrywające promieniowanie jonizujące.	1szt.	1





11.	Hydrauliczne nożyce do cięcia	1	1	1	1	1	1	2	1	1	1	1	2	0
12.	Cylindry rozpierające z zestawem końcówek wymiennych	2	1	1	2	2	0	1	1	2	1	1	2	8
13.	Agregat zasilający do narzędzi hydraulicznych o modelu pracy min. ATO	1	1	1	1	2	1	2	1	1	1	1	1	0
14.	Zestaw węży hydraulicznych o długości min 5m.	2	4	2	2	3	2	3	2	3	2	2	2	0
15.	Wysokociśnieniowe poduszki pneumatyczne do podnoszenia o nośności od 50kN do 300 kN (zalecane)	2	0	0	0	2	0	2	0	0	0	0	2	16
16.	Osprzęt do zasilania z butli sprężonego powietrza wysokociśnieniowych poduszek pneumatycznych (zalecane)	1	0	0	0	1	0	1	0	0	0	0	1	8
17.	Butla ze sprężonym powietrzem o pojemności min. 6 dm <sup>3</sup> (zalecane)	1	1	1	1	1	1	1	1	1	1	1	1	0
18.	Megafon ręczny	1	0	0	0	1	0	1	0	1	1	0	1	6
19.	Zestaw przyrządów umożliwiających pomiar stężeń wybuchowych, tlenu, tlenu węgla i siarkowodoru i CO <sub>2</sub>	1	0	0	0	1	0	1	0	1	1	0	1	6
20.	Urządzenie wykrywające promieniowanie jonizujące (zalecane)	1	0	0	0	0	0	0	0	0	0	0	0	11

Normatyw wyposażenia uwzględnia również sprzęt hydrauliczny i tnący (mechaniczny) właściwy dla organizacji działań w zakresie ratownictwa.

### 6.5.3 Potencjał osobowy strażaków OSP ratowników w zakresie działań poszukiwawczo-ratowniczych

Normatyw wyszkolenia strażaków OSP w zakresie działań poszukiwawczo-ratowniczych jest tożsamy z normatywem w zakresie ratownictwa technicznego zewzględu na specyfikę działań, a także obsługę sprzętu specjalistycznego.

## 6.6 Organizacja ratownictwa chemicznego i ekologicznego

Działania w zakresie ratownictwa chemicznego i ekologicznego w stopniu podstawowym na terenie powiatu bartoszyckiego realizują 4 jednostki KSRG tj.

- Jednostka Ratowniczo- Gaśnicza w Bartoszczach,
- OSP Sępopol,
- OSP Górowo Iławeckie,
- OSP Bisztynek,
- WSP (KSRG) *dotatkowo*.

### 6.6.1 Potencjał sprzętowy JRG Bartoszyce w zakresie ratownictwa chemiczno-ekologicznego

Lp.	Rodzaj sprzętu	Normatyw	Stan
1.	Standardowy sprzęt i pojazdy ratownicze do realizowania podstawowych czynności ratowniczych.	1 kpL.	1kpL
2.	Ubranie specjalne chroniące przed czynnikami chemicznymi min. typ 3B wg normy PN-EN 14605+A1:2009, wraz z rękawicami i butami zapewniającymi odporność chemiczną	12 kpL	12 kpL
3.	Ubranie specjalne chroniące przed czynnikami chemicznymi min. typ 4B, 5B wg normy PN-EN 14605+A1:2009, <sup>1)</sup>		
4.	Półmaski filtrujące klasy ochrony min. FFP2.	50 szt.	50 szt.
5.	Okulary / gogle ochronne.	12 szt.	12 szt.
6.	Aparat ochrony układu oddechowego	6 kpl.	21 kpl.
7.	Sprzęt do wytwarzania kurtyny wodnej	2 szt.	4 szt.
8.	Zestaw przyrządów umożliwiających pomiar: stężeń wybuchowych, tlenu, tlenku węgla i siarkowodoru <sup>2)</sup>	1 kpl.	2 kpl.
9.	Urządzenie do pomiaru mocy dawki promieniowania jonizującego ( zakres pomiarowy min. 100 mikrosilwertów/h ).	1 kpl	1 kpl

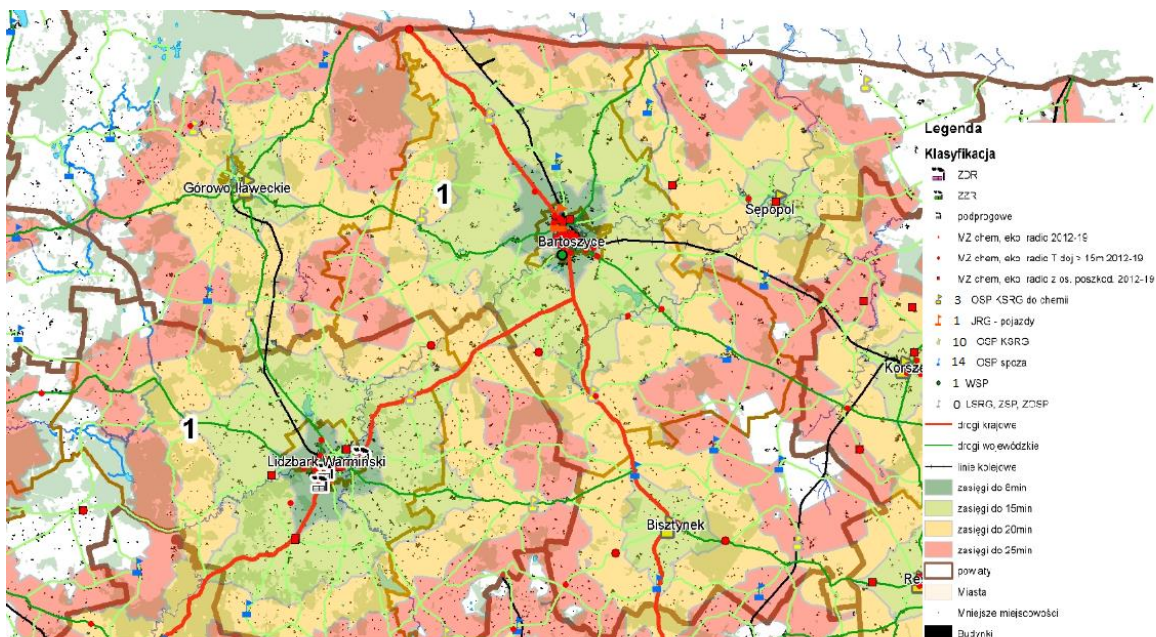
10.	Sprzęt do dekontaminacji wstępnej zgodnie z załącznikiem nr D.1. <sup>3)</sup>	1 kpl	1 kpl
-----	--	-------	-------

### 6.6.2 Potencjał sprzętowy OSP/WSP w zakresie ratownictwa chemicznego i ekologicznego

Lp.	Sprzęt	Jednostka OSP						
		Normatyw *	Sępól	Bisztynek	Górowo II.	WSP	RAZEM	Braki KSRG
		szt.	KSRG	KSRG	KSRG	KSRG		
1.	Standardowy sprzęt i pojazdy ratownicze do realizowania podstawowych czynności ratowniczych	1	2	2	2	1	8	0
2.	Ubrania specjalne chroniące przed czynnikami chemicznymi min typ 3B, z rękawicami i butami zapewniającymi odporność chemiczną	6	6	6	6	6	24	0
3.	Półmaski filtrujące klasy ochrony min FFP2	25	25	25	25	25	100	0
4.	Okulary / gogle ochronne	6	6	6	6	6	24	0
5.	Aparat ochrony układu oddechowego	6	7	8	5	6	26	1
6.	Sprzęt do wytwarzania kurtyny wodnej	2	1	1	3	2	7	2
7.	Zestaw przyrządów umożliwiających pomiar minimum: stężeń wybuchowych, tlenu, tlenku węgla, siarkowodoru	1	1	1	1	1	4	0

### 6.6.3 Standard gotowości operacyjnej jednostek OSP z zakresu ratownictwa chemiczno-ekologicznego

Standard gotowości operacyjnej jednostek OSP w zakresie osobowym określa się jako zdolność do podjęcia działań przez co najmniej 6 strażaków – ratowników OSP posiadających kwalifikacje do realizacji zadań ratownictwa chemiczno-ekologicznego nabyte w ramach „Systemu szkolenia członków OSP biorących bezpośredni udział w działaniach ratowniczych” tj. Szkolenie podstawowe zawierające: „Podstawowe zadania strażaków –ratowników OSP w czasie działań chemiczno-ekologicznych” oraz zagadnienia zawarte w ramach szkolenia specjalistycznego w zakresie ratownictwa technicznego: „Postępowanie w czasie akcji z występowaniem substancji niebezpiecznych”

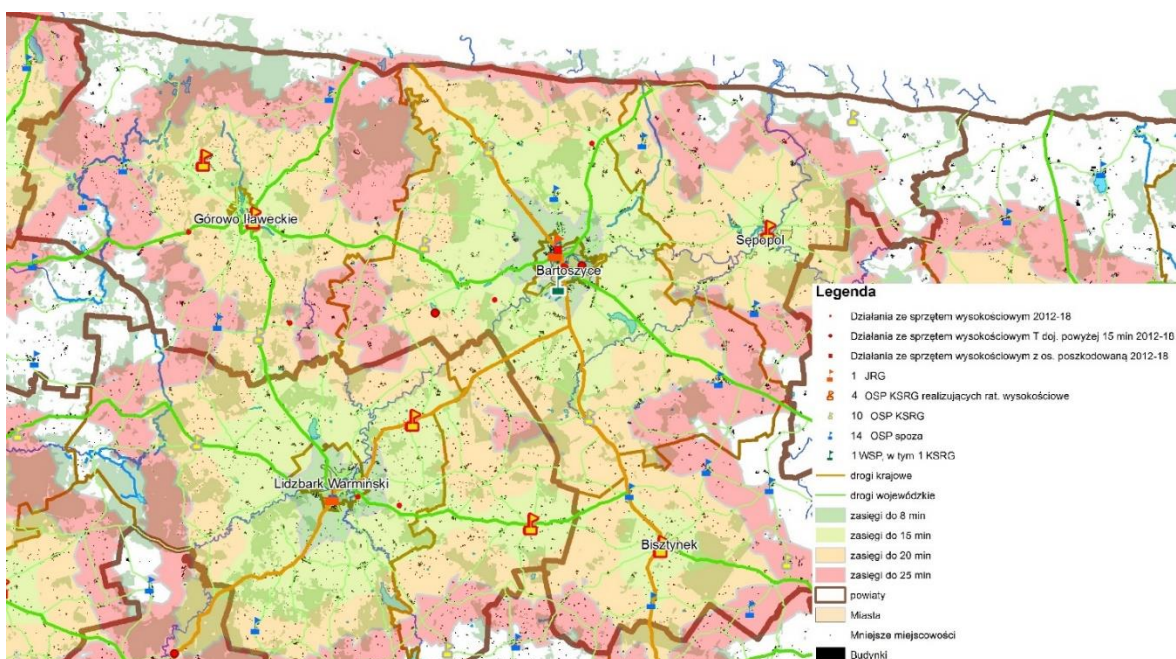


Rys. Zasięgi dojazdu do miejsca zdarzenia związanego z ratownictwem chemiczno-ekologicznym w zależności od czasu

## 6.7 Organizacja ratownictwa wysokościowego

Działania w zakresie ratownictwa wysokościowego w stopniu podstawowym na terenie powiatu bartoszyckiego realizują 4 jednostki KSRG tj.

- Jednostka Ratowniczo- Gaśnicza w Bartoszycach,
- OSP Sępólno,
- OSP Gorowo Iławeckie,
- OSP Bisztynek.



Rys. Zasięgi dojazdu do miejsca zdarzenia związanego z ratownictwem wysokościowym w zależności od czasu

### 6.7.1 Potencjał sprzętowy JRG Bartoszyce w zakresie ratownictwa wysokościowego

Lp.	Rodzaj sprzętu	Normatyw	Stan
1.	Worek typu „jaskiniowego” na sprzęt	1	3
2.	Worek typu „jaskiniowego” na linę	3	3
3.	Lina półstatyczna 50m	1	4
4.	Lina półstatyczna 25m	2	2
5.	Taśma szyta min. długość 150 cm	10	10
6.	Karabinek stalowy z zabezpieczeniem	15	37
7.	Bloczek ratowniczy podwójny	2	4
8.	Bloczek pojedynczy	1	2
9.	Szelki bezpieczeństwa z pasem biodrowym z punktem „A” z przodu i z tyłu	3	10
10.	Przyrząd zjazdowy z automatyczną blokadą*	2	1
11.	Lonża regulowana	3	4
12.	Uprząż ewakuacyjna (trójkąt ewakuacyjny)	1	2
13.	Trójnóg ratowniczy**	1	2
14.	Oslony na linę	3	0
15.	Oslona na krawędź	1	0
16.	Kask***	3	2
17.	Latarka czołowa***	3	0

### 6.7.2 Potencjał sprzętowy OSP w zakresie ratownictwa wysokościowego

Lp.	Jednostka OSP Sprzęt	Normatyw *	Sępól	Bisztynek	Górowo Ił.	Kamińsk	RAZEM	Braki KSRG
		szt.	KSRG	KSRG	KSRG	KSRG		
1.	Worek typu „jaskiniowego” na sprzęt	1	1	1	1	1	4	0
2.	Worek typu „jaskiniowego” na linę	3	1	1	1	1	4	0

3.	Lina półstatyczna 50 m	1	1	2	1	1	5	0
4.	Lina półstatyczna 25 m	2	2	0	0	0	2	6
5.	Taśma szyta min długość 120 cm	10	10	10	10	10	40	0
6.	Karabinek stalowy z zabezpieczeniem	16	18	18	6	21	63	10
7.	Bloczek ratowniczy podwójny	2	2	2	1	2	7	1
8.	Bloczek pojedynczy	1	1	1	1	1	4	0
9.	Szelki bezpieczeństwa z pasem biodrowym z punktem „A” z przodu i z tyłu	3	1	2	3	0	6	6
10.	Przyrząd zjazdowy z automatyczną blokadą	2	0	3	0	0	3	6
11.	Lonża regulowana	3	3	3	3	3	12	0
12.	Uprząż ewakuacyjna	1	1	1	0	1	3	1
13.	Trójnóg ratowniczy (co najmniej 1 jednostka w ksrg w powiecie – JRG)	1	0	0	0	0	0	0
014.	Ośłony na linę	3	0	0	0	0	0	12
15.	Ośłony na krawędź	1	0	0	0	0	0	4
16.	Kask	3	2	2	2	2	8	0
17.	Latarka czołowa	3	0	0	0	0	0	4

### 6.7.3 Standard wyszkolenia OSP w zakresie ratownictwa wysokościowego

Standard gotowości operacyjnej jednostek OSP w zakresie osobowym określa się jako zdolność do podjęcia działań przez co najmniej 6 strażaków – ratowników OSP posiadających kwalifikacje do realizacji zadań ratownictwa wysokościowego nabyte w ramach „Systemu szkolenia członków OSP biorących bezpośredni udział w działaniach ratowniczych”. Wszystkie jednostki włączone do KSRG spełniają w/w kryteria.

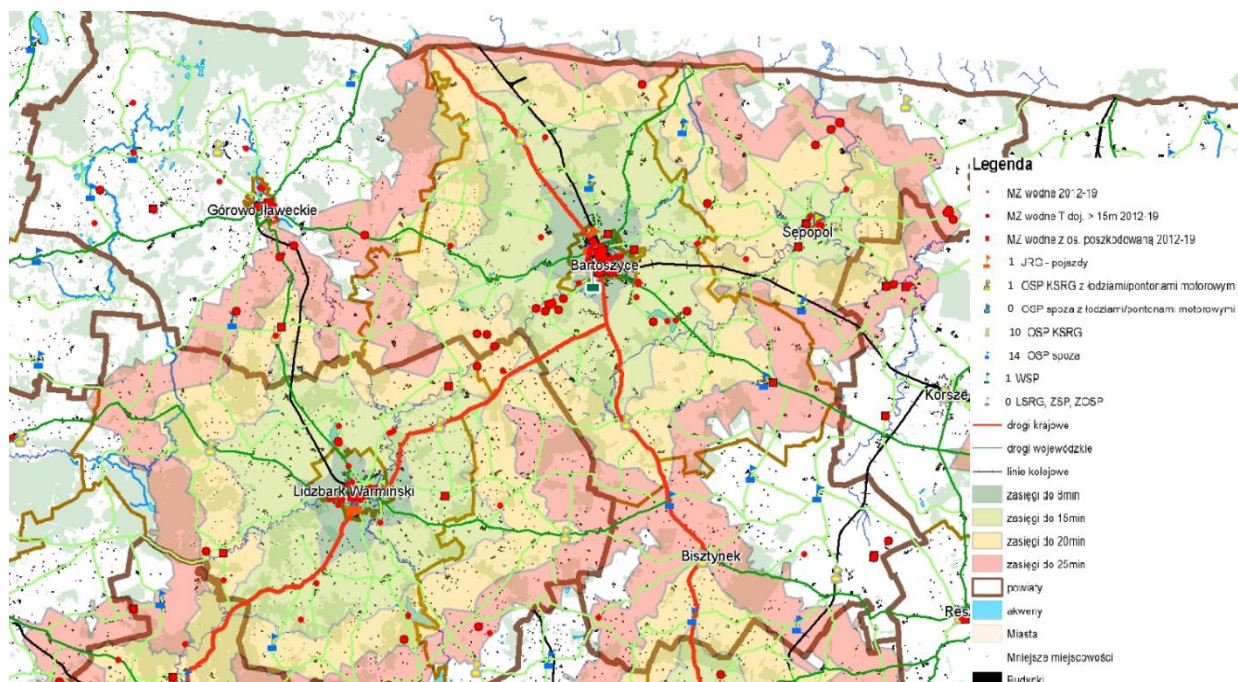
### 6.8 Organizacja ratownictwa wodnego

Działania w zakresie ratownictwa wodnego w stopniu podstawowym na terenie powiatu bartoszyckiego realizuje 5 jednostek KSRG tj. z czego OSP Kamińsk uwzględniona jest tylko w planie zabezpieczenia operacyjnego powiatu. Ponadto w Jednostce Ratowniczo-Gaśniczej Bartoszyce powołana została Specjalistyczna Grupa



Ratownictwa Wodno-Nurkowego „Bartoszyce”. Jednostki KSRG realizujące zadania z zakresu ratownictwa wodnego w stopniu podstawowym:

- Jednostka Ratowniczo- Gaśnicza w Bartoszychach
- OSP Sępapol,
- OSP Górowo Iławeckie,
- OSP Bisztynek,
- OSP Kamińsk.



Rys. Zasięgi dojazdu do miejsca zdarzenia związanego z ratownictwem wodnym w zależności od czasu

### 6.8.1 Potencjał sprzętowy JRG Bartoszyce w zakresie ratownictwa wodnego w stopniu podstawowym

Lp.	Rodzaj sprzętu	Normatyw	Stan
1.	<b>W wyposażeniu indywidualnym ratownika biorącego udział w działaniach ratowniczych na obszarach wodnych:</b>	2 zestawy	
	1) Suchy skafander ratowniczy w komplecie z kapturem, butami i rękawicami	1 szt.	2

	2) Skafander nurkowy typ mokry w komplecie z kapturem, rękawicami, butami i pasem balastowym	1 szt.	1
	3) Kamizelka asekuracyjna z uprzężą o wyporności min. 80 N 1>	1 szt.	2
	4) Rzutka ratownicza	1 szt.	2
	5) Sprzęt ABC (płetwy, maska nurkowa, fajka do oddychania)	1 kpl.	2
	6) Kask ochronny do ratownictwa wodnego	1 szt.	2
	7) Nóż ratowniczy	1 szt.	2
	8) Gwizdek	1 szt.	2
2.	Koło ratunkowe lub pas ratowniczy typu „węgorz” lub boja SP	1	2
3.	Lina ratownicza pływająca o długości min. 50 m na bębnie lub w zasobniku	2	2
4.	Lornetka	1	1
5.	Megafon (tuba głośnomówiąca)	1	1
6.	Śruba lodowa	4	10
7.	Kolce lodowe	2	2
8.	Nakładki antypoślizgowe na buty	2	2
9.	Zestaw do działań ratowniczych na lodzie (np. sanie lodowe, trap pneumatyczny)	1	1
10.	Skuter wodny z platformą ratowniczą	1 (R)	0

### 6.8.2 Potencjał sprzętowy OSP w zakresie ratownictwa wodnego w stopniu podstawowym

Lp.	Jednostka OSP Sprzęt	Normatyw *	Sępól	Bisztynek	Górowo Ił.	Kamińsk	RAZEM	Braki
		szt.	KS RG	KS RG	KS RG	KS RG	KSR G	KS RG
1.	Wyposażenie indywidualne ratownika biorącego udział w działaniach ratowniczych na obszarach wodnych:	2	2	2	2	2	8	0

	Suchy skafander ratowniczy w komplecie z kapturem i rękawicami	2	5	2	2	2	11	0
	Kamizelka asekuracyjna z uprzężą i sygnalizatorem świetlnym o wyporności min. 80 kg	2	2	2	2	2	8	0
	Rzutka ratownicza na pasie	2	3	2	2	2	9	0
	Sprzęt ABC (płatwy, maska nurkowa, fajka do oddychania)	1	1	2	2	2	7	0
	Kask ochronny do ratownictwa wodnego	1	2	2	2	2	8	0
	Nóż ratowniczy zawieszany	2	2	1	1	2	6	2
	Gwizdek zawieszany	2	2	2	2	2	8	0
2.	Koło ratunkowe lub pas ratowniczy typu „węgorz”	1	1	1	1	1	4	0
3.	Lina ratownicza na bębnie o długości min. 50 m	2	2	2	2	2	8	0
4.	Lornetka	1	0	0	0	0	0	5
5.	Megafon (tuba głośnomówiąca)	1	2	1	1	1	5	0
6.	Śruba lodowa	4	0	0	0	0	0	20
7.	Kolce lodowe	2	1	1	2	1	5	3
8.	Nakładki antypoślizgowe na buty	2	2	2	2	2	8	0
9.	Zestaw do działań ratowniczych na lodzie ( deska lodowa)	1	1	1	1	1	4	0

### 6.8.3 Wyposażenie pozostałych jednostek OSP KSRG w zakresie ratownictwa wodnego

Lp	Sprzęt	Jednostka OSP						
		Normatyw *	Wojciechy	Lipica	Galiny	Bezledy	Sątopy	Pieszkowo
		szt.	KSRG	KSRG	KSRG	KSRG	KSRG	KSRG
1.	Kamizelka asekuracyjna z uprzężą i sygnalizatorem świetlnym o wyporności min. 80 kg	2	2	3	6	2	2	2

2.	Rzutka ratownicza na pasie	2	1	2	1	1	1	1
3.	Nóż ratowniczy zawieszany	2	1	2	1	1	1	0
4.	Gwizdek zawieszany	2	4	3	2	2	2	2
5.	Lina ratownicza na bębnie o długości min. 50 m	2	1	1	1	1	1	1

## 6.9 Specjalistyczna Grupa Ratownictwa Wodno-Nurkowego „Bartoszyce”

Działania ratownictwa wodnego w zakresie specjalistycznym prowadzi *Specjalistyczna Grupa Ratownictwa Wodno-Nurkowego „Bartoszyce”*, w której skład wchodzi pływaki z KP PSP Bartoszyce. Działania ratownicze i poszukiwacze w ramach grupy prowadzi 13 funkcjonariuszy KP PSP w Bartoszycach, którzy posiadają następujące szkolenia specjalistyczne w zakresie prowadzenia prac podwodnych:

- 4 z uprawnieniami nurka kierującego pracami podwodnymi MSW,
- 2 nurków MSW,
- 7 młodszych nurków MSWiA.

### 6.9.1 Standard gotowości operacyjnej SGRW-N poziom A w 2021 r.

Styczeń	– 93,55 %
Luty	– 92,86 %
Marzec	– 93,55 %
Kwiecień	– 100,00 %
Maj	– 96,77 %
Czerwiec	– 96,67 %
Lipiec	– 83,87 %
Sierpień	– 93,55 %
Wrzesień	– 96,67 %
Październik	– 64,52 %
Listopad	– 76,67 %
Grudzień	– 74,19 %

<b>ŚREDNIA ROCZNA – 88,57 %</b>
---------------------------------

### 6.9.2 Standard wyposażenia (kluczowe elementy)

Specjalistyczna Grupa Ratownictwa Wodno-Nurkowego „Bartoszyce” realizuje zadania z zakresu ratownictwa wodnego na terenie całego województwa warmińsko - mazurskiego. Do działań, które prowadzone są w systemie całodobowym płetwonurkowie z KP PSP w Bartoszycach zostali wyposażeni w sprzęt specjalistyczny, w tym m.in.:

- samochód specjalistyczny SLRw Volkswagen Crafter,
- samochód do przewozu grup ratowniczych Mikrobus Renault Trafic,
- skafander neoprenowy typu „mokrego” 2 szt.,
- suchy skafander nurkowych 13 szt.,
- kamizelka ratunkowo-wypornościowych 15 szt.,
- nurkowe automaty oddechowe 27 szt.,
- balon wypornościowy „otwarte 2 szt.,
- maska pełnotwarzowa z łącznością przewodową 4 szt.,
- łódź 2 szt.,
- zestaw dwubutlowy 13 kompletów,
- 2 kamizelki asekuracyjne.

### 6.9.3 Szkolenie SGRW-N

W 2021 r. szkolenie w zakresie nurkowania podlodowego ukończył jeden członek grupy.

SGRW-N Bartoszyce prowadzi regularne szkolenia doskonalące członków grupy oparte o „Ramowy roczny plan szkolenia” zatwierdzony przez KW PSP w Olsztynie. Szkolenia są realizowane na zbiornikach i ciekach wodnych zlokalizowanych na terenie własnego powiatu, powiatach ościennych, obiektach wodnych w kraju.



**Zdjęcia:** Galeria SGRW-N Bartoszyce.



## **7 SZKOLENIE SPECJALISTYCZNE I DOSKONALENIE W PSP**

### **7.1 Organizacja ćwiczeń ratowniczych**

- Ćwiczenia komendanta powiatowego PSP – Nadleśnictwo Górowo Iławeckie, warsztaty ratowniczo-gaśnicze dla jednostek OSP.

W ćwiczeniach udział wzięło 9 zastępów z Ochotniczych Straży Pożarnych włączonych do Krajowego Systemu Ratowniczo-Gaśniczego. Jednostki OSP zostały podzielone na 5 grup. Scenariusz ćwiczeń zakładał sześć stacji, na których strażacy musieli się zmierzyć z założeniami związanymi z ratownictwem technicznym, wysokościowym, chemiczno - ekologicznym, poszukiwawczo – ratowniczym, wodnym oraz pobraniu wody ze zbiornika zewnętrznego z wykorzystaniem autopomp samochodów ratowniczo-gaśniczych. Elementy ratownictwa medycznego w postaci resuscytacji krążeniowo – oddechowej, czy badania urazowego osoby poszkodowanej wplecione były w założenia na stacji związanej z ratownictwem technicznym.

W przypadku gdy dana grupa nie posiadała wystarczającej wiedzy, umiejętności lub sprzętu do realizacji założenia, ćwiczenia zamieniały się na warsztaty podczas których instruktorzy po za obserwacją, tłumaczyli i pokazywali jak należy sprawnie i bezpiecznie zrealizować zadanie. W takich przypadkach ćwiczący do dyspozycji mieli sprzęt z JRG Bartoszyce. Po każdym zakończonym ćwiczeniu następowało omówienie i krótkie podsumowanie.

#### **7.1.1 Organizacja ćwiczeń na obiekcie**

W roku 2021 Jednostka Ratowniczo – Gaśnicza, zgodnie z rocznym harmonogramem ćwiczeń i rozpoznania operacyjnego na obiektach przeprowadziła ćwiczenia na terenie:

- Jeziorka mleczarskiego/ rzeki Łyny Bartoszyce - ćwiczenia na wodzie (w miesiącu styczeń 2021r.).
- Zespołu Szkół Ponadgimnazjalnych nr 2 im. Elizy Orzeszkowej ul. Juliusza Słowackiego 1,11-200 Bartoszyce. (w miesiącu wrzesień 2021r.).
- Nadleśnictwa Górowo Iławeckie,(w miesiącu październik 2021r.).
- Kościół św. Jana Apostoła i Ewangelisty w Bartoszycach ul. Mazurska 27, 11-200 Bartoszyce, (w miesiącu październik 2021r.).
- Dom Pomocy Społecznej w Bisztyнку ul. Niepodległości 7, 11-230 Bisztynek (w miesiącu październik 2021r.). – ćwiczenia dowódcy jrg.
- Dom Noclegowy w Bartoszycach, ul. Pieniężnego 10a 11-200 Bartoszyce. (w miesiącu listopad 2021r.).

## **8 SPRAWNOŚĆ FIZYCZNA STRAŻAKÓW PSP**

Testy sprawności fizycznej dla strażaków PSP zostały zawieszony w związku z wprowadzeniem w Polsce 20 – tego marca 2020 r. stanu epidemii oraz zgodnie z § 6 ust. 1a rozporządzenia Ministra Spraw Wewnętrznych i Administracji

z dnia 27 października 2005 r. w sprawie zakresu, trybu i częstotliwości przeprowadzania okresowych profilaktycznych badań lekarskich oraz okresowej oceny sprawności fizycznej strażaka Państwowej Straży Pożarnej.

Zajęcia ogólne z zakresu wychowania fizycznego i sportu prowadzone były na terenie KP PSP w Bartoszycach.

## 9 INSPEKCJE GOTOWOŚCI OPERACYJNEJ OSP

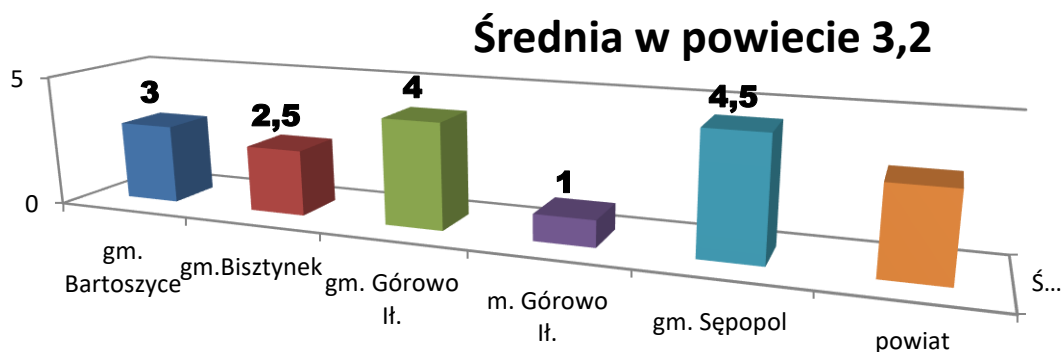
W roku 2021 przeprowadzono Inspekcje gotowości operacyjnej we wszystkich jednostkach OSP w powiecie bartoszyckim

Przeprowadzone przez Zespół Komendanta Powiatowego PSP inspekcje miały na celu:

- ocenę stanu technicznego, konserwacji i przygotowania do działań ratowniczo – gaśniczych sprzętu posiadanego przez OSP,
- zwrócenie uwagi na występujące usterki i niedociągnięcia w stanie technicznym pojazdów, rzutujące na bezpieczeństwo wyjeżdżających do działań ratowniczo – gaśniczych członków OSP, jak również na żywotność i czas eksploatacji sprzętu,
- pomoc zarządom ZOSP w ustaleniu priorytetów przy opracowywaniu planów finansowych wykorzystania środków budżetowych, przeznaczonych na ochronę przeciwpożarową,
- ocenę zaangażowania kierowców oraz członków OSP w zakresie dbałości o sprzęt.

Oceny jednostek OSP w KSRG z przeglądów oraz średnia ocen w gminach:

Gmina Bartoszyce		Gmina Bisztynek		Gmina Łąweckie		Miasto Górowo Łąweckie		Gmina Sępapol		Średnia w powiecie
Bezledy	1	Bisztynek	1	Kamińsk	4	Górowo Ł.	1	Sępapol	5	<b>3,2</b>
Galiny	4	Sątopy	4	Pieszkowo	4			Lipica	4	
Wojciechy	4									
Średnia	3	Średnia	2,5	Średnia	3	Średnia	1	Średnia	4,5	



## 10 WYSZKOLENIE CZŁONKÓW OSP

Komenda Powiatowa PSP w Bartoszczach w 2021 roku zorganizowała 3 szkolenia członkom Ochotniczych Straży Pożarnych z terenu powiatu, tj. szkolenie podstawowe jednoetapowe, szkolenie kierowców konserwatorów sprzętu ratowniczego OSP oraz szkolenie kierujących działaniem ratowniczym dla członków OSP (dowódców OSP).

Razem w 2021 roku w szkoleniach uczestniczyły 53 osoby (32 strażaków z OSP KSRG oraz 21 z OSP spoza KSRG), co przedstawia poniższa tabela:

Lp.	Rodzaj szkolenia	OSP KSRG	OSP poza KSRG	Razem
1.	Szkolenie podstawowe jednoetapowe	18	8	26
2.	Szkolenie kierowców - konserwatorów OSP	5	6	11
3	Szkolenie kierujących działaniem ratowniczym dla członków OSP	9	7	16
<b>OGÓŁEM</b>		<b>32</b>	<b>21</b>	<b>53</b>

### 10.1 Stan wyszkolenia OSP na dzień 31 grudnia 2021 r.

Lp.	Nazwa OSP	Gmina	KSRG T/N	Rodzaj Szkolenia							
				Podstawowe	Dowódców	Naczelników	Kierowców konserwatorów	Z zakresu ratownictwa	Kwalifikowana I pomoc	Kierowanie ruchem	LPR
1.	Bezledy	Bartoszyce	T	31	11	9	8	27	14	18	10
2.	Galiny	Bartoszyce	T	21	7	3	6	19	6	12	11
3.	Bisztynek	Bisztynek	T	26	15	8	6	19	13	20	7

4.	Sątopy	Bisztynek	T	22	7	2	1	22	5	18	5
5.	Górowo II.	Górowo II.	T	22	13	5	1	12	4	9	8
6.	Kamińsk	Górowo II.	T	24	8	4	4	18	11	12	8
7.	Lipica	Sępopol	T	23	7	3	3	11	6	5	6
8.	Wojciechy	Bartoszyce	T	29	8	3	1	23	9	17	1
9.	Sępopol	Sępopol	T	30	15	11	7	20	11	21	11
10.	Pieszkowo	Górowo II.	T	18	9	2	3	13	6	13	0
11.	Troszkowo	Bisztynek	N	21	7	3	3	16	6	14	1
12.	Paluzy	Bisztynek	N	9	3	1	1	10	1	5	0
13.	Wozławki	Bisztynek	N	12	3	1	1	9	1	8	0
14.	Unikowo	Bisztynek	N	10	2	1	3	8	0	6	0
15.	Grzęda	Bisztynek	N	5	0	0	0	5	0	3	0
16.	Toprzyny	Górowo II.	N	10	4	1	3	8	0	8	0
17.	Kandyty	Górowo II.	N	17	4	0	3	13	5	9	0
18.	Janikowo	Górowo II.	N	20	3	0	4	3	1	6	0
19.	Grotowo	Górowo II.	N	15	2	0	1	9	3	7	0
20.	Nalikajmy	Bartoszyce	N	11	1	1	2	8	2	4	1
21.	Łabędnik	Bartoszyce	N	18	5	2	3	16	2	5	0
22.	Judyty	Sępopol	N	10	3	1	7	11	2	3	0
23.	Różyna	Sępopol	N	16	6	4	3	11	6	10	3

## **11 ZAWODY I SPORT POŻARNICZY W JEDNOSTKACH PSP I OSP**

### **Turniej piłki nożnej**

15 września 2021 r. na terenie kompleksu piłkarskiego w Elblągu rozegrany został III Turniej piłki nożnej na trawie o puchar Warmińsko-Mazurskiego Komendanta Wojewódzkiego Państwowej Straży Pożarnej.

Drużyna KP PSP Bartoszyce zajęła I miejsce zdobywając puchar Warmińsko-Mazurskiego Komendanta Wojewódzkiego Państwowej Straży Pożarnej.

### **Turniej tenisa stołowego**

14 lipca 2021 roku odbył się VI Amatorski Turniej Tenisa stołowego strażaków jednostek ochrony przeciwpożarowej. Realizując roczny kalendarz imprez sportowych dla strażaków ochrony przeciwpożarowej Komenda Powiatowa Państwowej Straży Pożarnej w Bartoszycach wspólnie z Zarządem Jednostki Ochotniczej Straży Pożarnej w Lipicy zorganizowały VI Amatorski Turniej Tenisa Stołowego, który odbył się w hali

widowiskowo - sportowej w Bartoszczych. Patronat nad imprezą objął Burmistrz Bartoszczy.

W turnieju wystartowało 17 osób, w tym dwie panie. Bezkonkurencyjna okazała się jednostka OSP w Paluzach, której zawodnicy zajęli dwa pierwsze miejsca. Trzecie miejsce zajął drużyna z OSP w Lipicy. Zawodnicy zdobyli cenne nagrody, będą one służyły strażakom podczas realizacji zadań OSP.

### **Zawody OSP gminy Bartoszyce**

11 września 2021 roku w Kinkajmach odbyły się zawody sportowo - pożarnicze Ochotniczych Straży Pożarnych gminy Bartoszyce.



Zdjęcie: Andrzej Zawadzki

Zgodnie z kalendarzem zawodów, odbyły się kolejne w tym roku zawody sportowo - pożarnicze Ochotniczych Straży Pożarnych. Tym razem sprawdzone zostały umiejętności drużyn OSP gminy Bartoszyce. Do startu w zawodach stanęły trzy drużyny grupy "A", czyli tak zwane "męskie" oraz jedna drużyna grupy "C" - kobieca. Pomimo zacieklej rywalizacji wszystkie konkurencje przebiegły w miłej atmosferze oraz przy zachowaniu zasad fair play.

#### **Klasyfikacja drużyn:**

Grupa "C"

1 miejsce - OSP Galiny,

Grupa "A"

1 miejsce - OSP Galiny,

2 miejsce - OSP Kinkajmy,

3 miejsce - OSP Bezledy

Zawodnicy poza pucharami otrzymali czeki na zakup sprzętu stanowiącego wyposażenie OSP.



## Zawody OSP gminy Bisztynek

18 września 2021 roku w Unikowie odbyły się zawody sportowo - pożarnicze Ochotniczych Straży Pożarnych gminy Bisztynek.



Zdjęcie: archiwum KP PSP w Bartoszycach

9 drużyn OSP (w tym 3 kobiece) zmierzyło się podczas Gminnych Zawodów Sportowo - Pożarniczych, których organizatorami były OSP oraz sołectwo Unikowo. Zawodnicy mieli do pokonania bieg sztafetowy 7 x 50 m z przeszkodami oraz konkurencję rozwinięcia bojowego. Najlepsze drużyny otrzymały puchary oraz czeki na zakup sprzętów przydatnych podczas prowadzenia działań ratowniczo - gaśniczych. Po zawodach wszystkie drużyny spotkały się przy miseczce gorącej zupy przygotowanej przez druhową OSP Unikowo. Przez cały czas trwania zawodów funkcjonowało stanowisko informacyjne na temat szczepień przeciwko COVID-19.

### Wyniki zawodów:

Kobiece drużyny pożarnicze "C":

1. OSP Unikowo,
2. OSP Wozławki,
3. OSP Sątopy – Samulewo.

Męskie drużyny pożarnicze "A":

1. OSP Unikowo,
2. OSP Wozławki,
3. OSP Troszkowo,



4. OSP Bisztynek,
5. OSP Grzęda,
6. OSP Sątopy – Samulewo.

### **Powiatowe Młodzieżowe Zawody Sportowo-Pożarnicze**

Młodzieżowe Drużyny Pożarnicze z terenu powiatu spotkały się w sobotę 9 października 2021 roku na Stadionie miejskim w Bartoszycach, aby zmierzyć się w Młodzieżowych Zawodach Sportowo - Pożarniczych. Do zawodów zgłosiło się 6 drużyn MDP, wszystkie w kategorii chłopców.

Wprowadzenie drużyn odbyło się przy akompaniamencie orkiestry dętej utworzonej przy jednostce Ochotniczej Straży Pożarnej w Górowie Iławeckim. Orkiestra zaprezentowała również swoje umiejętności podczas krótkiego popisu muzycznego.



*Zdjęcie: archiwum KP PSP w Bartoszycach*

Za organizację zawodów oraz ich przebieg odpowiedzialni byli funkcjonariusze Państwowej Straży Pożarnej w Bartoszycach, a współorganizatorami byli władze gmin powiatu bartoszyckiego.



*Zdjęcie: archiwum KP PSP w Bartoszycach*

### Wyniki zawodów przedstawiają się następująco:

1. MDP Galiny,
2. MDP Bezledy,
3. MDP Kandyty,
4. MDP Sątopy - Samulewo 1,
5. MDP Sątopy - Samulewo 2,
6. MDP Górowo Iławeckie.

Wszyscy zawodnicy otrzymali medale oraz puchary, a trzy najlepsze drużyny indywidualne nagrody rzeczowe takie jak głośniki bezprzewodowe, słuchawki bezprzewodowe i powerbanki.



Zdjęcia: Piotr Kowalski, Grzegorz Kaszuba, Andrzej Gałan, Paweł Rynkiewicz

## 12 OGNISTY RATOWNIK – GORĄCA KREW

Strażacy z Komendy Powiatowej PSP w Bartoszycach po raz kolejny przyłączyli się do akcji „Ognisty Ratownik-Gorąca Krew”. Była to już XVI edycja ogólnopolskiego programu strażaków w krwiodawstwie. W 2021 roku z terenu powiatu w ww. akcji udział wzięły również 3 jednostek OSP oraz WSP przy 20 BBZ. W podsumowaniu wojewódzkim na podstawie wskaźnika aktywności jednostek zostały ogłoszone wyniki. Wśród komend powiatowych Państwowej Straży Pożarnej, Bartoszyce zajęły pierwsze miejsce.

W przypadku jednostek Ochotniczych Straży Pożarnych miejsca na podium zajęły dwie jednostki z naszego powiatu, tj. OSP Górowo Ławeckie (pierwsze miejsce) oraz OSP Kamińsk (trzecie miejsce).

### 13 ZABEZPIECZENIE LOGISTYCZNE DZIAŁAŃ

W roku 2021 w ramach rezerwy celowej budżetu państwa w zakresie działań związanych z przeciwdziałaniem i usuwaniem klęsk żywiołowych jak również środków otrzymanych z Funduszu Przeciwdziałania COVID-19 dokonano wymiany zużytych elementów odzieży specjalnej i środków ochrony indywidualnej strażaków PSP. W ramach powyższych środków dokonano również zakupów środków medycznych jak również wyposażenia związanego z ochroną indywidualną w kontekście panującego zagrożenia COVID-19.

W ramach środków własnych dokonano zakupów przedmiotów ekwipunku osobistego funkcjonariuszy, wyposażenia informatyki. Ponadto ponoszono bieżące koszty związane z utrzymaniem komendy, jak również te związane z utrzymaniem gotowości Jednostki Ratowniczo Gaśniczej wynikające często z nieplanowanych napraw, czy przewidzianych okresowych przeglądów pojazdów i posiadanego wyposażenia.

#### ZAKUPY

##### Zakupy odzieży specjalnej i środków ochrony indywidualnej 2021 rok.

Lp.	Asortyment	Ilość	Kwota	Środki	
1	Ubranie specjalne 3- cz.	3 kpl.	12.270,00 zł	Fundusz Przeciwdziałania COVID-19	11.980,00 zł
				KP PSP Bartoszyce	290,00 zł
2	Rękawice specjalne	22 pary	3.960,00 zł	KP PSP Bartoszyce	
3	Kominiarka	10 szt.	1.100,00 zł	Rezerwa celowa poz.4 prowadzenie działań związanych z przeciwdziałaniem i usuwaniem klęsk żywiołowych	
4	Buty strażackie skórzane	13 par	13.305,89 zł	Fundusz Przeciwdziałania COVID-19	13.229,10 zł
				KP PSP Bartoszyce	76,79 zł
5	Buty strażackie gumowe	7 par	3.020,88 zł	Fundusz Przeciwdziałania COVID-19	
6	Hełm strażacki	18 szt.	18.895,36 zł	Rezerwa celowa poz.4 prowadzenie działań	10.000,00zł

				związanych z przeciwdziałaniem i usuwaniem kłesk żywiołowych	
				KP PSP Bartoszyce	895,36 zł
7	Ubranie koszarowe	20 kpl.	4.685,07 zł	KP PSP Bartoszyce	
8	Obuwie koszarowe	2 pary	316,01 zł	KP PSP Bartoszyce	
9	Wkładki do butów gumowych	20 par	1.328,40 zł	Fundusz Przeciwdziałania COVID-19	1.319,90 zł
				KP PSP Bartoszyce	8,50 zł
10	Rękawice techniczne	50 par	7.250,00 zł	Fundusz Przeciwdziałania COVID-19	
<b>Ogółem:</b>			<b>66.131,61 zł</b>		

**Zakupy przedmiotów umundurowania w 2021 roku. – 4.940,06 zł.**

**Zakupy przedmiotów ekwipunku osobistego 2021 rok.**

Lp.	Asortyment	Ilość	Kwota	Środki
1	Latarka LED Survivor	10 szt.	11.299,46 zł	KP PSP Bartoszyce
<b>Ogółem:</b>			<b>11.299,46 zł</b>	

**Zakupy sprzętu w ramach doposażenia JRG 2021 rok.**

Lp.	Asortyment	Ilość	Kwota	Środki	
1	Kamizelka taktyczna KDR	5 szt.	1.400,00 zł	KP PSP Bartoszyce	2.200,00 zł
2	Kombinezon na szerszenie	2 szt.	800,00 zł		
3	Rękawice nitylowe Basic 100 Blue L	40 opak.	1.473,20 zł	Fundusz Przeciwdziałania COVID-19	10.558,41 zł
4	Kombinezon pyło-chemoodporny Tyvek 600+	15 szt.	726,30 zł		

5	Kombinezon pyło-chemoodporny Tychem F	9 szt.	1.427,22 zł		
6	Maska medyczna typ IIR	1500 szt.	340,20 zł		
7	Maska OPHARM FFP2	1500 szt.	2.564,55 zł		
8	Zestawy serwisowe do sprzętu OUO	120 szt.	4.000,00 zł		
9	Rękawice nitylowe VELO	50 opak.	75,00 zł		
				KP PSP Bartoszyce	48,06 zł
10	Power Trim ASSY	1 szt.	5.721,69 zł	KP PSP Bartoszyce	7.779,72 zł
11	Zestawy serwisowe do automatów nurkowych	40 kpl.	2.058,03 zł		
<b>Ogółem:</b>			<b>20.586,19 zł</b>		

### Zakupy sprzętu w zakresie informatyki - łączności 2021 rok.

Lp.	Asortyment	Ilość	Kwota	Środki
1	Komputer Dell Vosto 3681	3 szt.	8.094,00 zł	KP PSP Bartoszyce
2	Klimatyzator HYUNDAI REVOLUTION	1 szt.	4.950,00 zł	
<b>Ogółem:</b>			<b>13.044,00 zł</b>	

### Zakupy w zakresie doposażenia medycznego - 2021 rok.

Lp.	Asortyment	Ilość	Kwota	Środki
1	Opatrunek wentylowy HyFin Chest Seal	4 szt.	240,00 zł	Fundusz Przeciwdziałania COVID-19
2	Torba R0 large	2 szt.	500,00 zł	
3	Staza taktyczna typu CAT	5 szt.	350,00 zł	
4	Ssak ręczny COMFY VAC	2 szt.	380,00 zł	
5	Saszetka na tlenoterapię	6 szt.	240,00 zł	
6	Zestaw żelowych masek krtaniowych I-GEL	5 szt.	1 395,00 zł	
7	Zestaw rurek ustno-gardłowych	5 opak.	80,00 zł	

8	KLOTPAD Z-FOLD opatrunek	4 szt.	568,00 zł
9	Reduktor tlenowy Z.100.2.2.P-M	1 szt.	630,00 zł
10	Zestaw PSP R1 w torbie z butlą 2,7l	1 szt.	4 325,00 zł
11	Torba na zestaw PSP R1	1 szt.	840,00 zł
12	Elektrody do defibrylatora ZOLL AED PLUS	2 szt.	370,00 zł
13	Gaza opatrunkowa 1m2	50 szt.	67,50 zł
14	Gaza opatrunkowa 1/2m2	50 szt.	45,00 zł
15	Filtr przeciwbakteryjny/ wirusowy	15 szt.	60,00 zł
16	Nożyczki wielofunkcyjne Letherman Raptors	3 szt.	1 017,00 zł
17	Opaska elastyczna 10x4	20 szt.	32,00 zł
18	Opaska elastyczna 12x4	30 szt.	54,00 zł
19	Aparat do płukania oka	4 szt.	76,00 zł
20	Worek AMBU	12 szt.	641,52 zł
21	Resuscylator jednorazowy pediatryczny	6 szt.	342,14 zł
22	Maska dla niemowląt z silikonowym pompowanym mankietem	3 szt.	398,52 zł
23	Maska dla dzieci z silikonowym pompowanym mankietem	3 szt.	421,20 zł
24	Maska dla dorosłych z pompowanym mankietem	9 szt.	1 263,60 zł
<b>Ogółem:</b>			<b>14.336,48 zł</b>

### **OTRZYMANE**

#### **Uzbrojenie otrzymane w 2021 roku.**

<b>Lp.</b>	<b>Asortyment</b>	<b>Ilość</b>	<b>Kwota</b>	<b>Środki</b>
------------	-------------------	--------------	--------------	---------------



1	Zbiornik na wodę 10000 l	1 szt.	6 888,00 zł	KW PSP Olsztyn
2	Nalewak do zbiornika 2,x75	1 szt.	349,00 zł	
3	Nalewak do zbiornika 110	1 szt.	240,00 zł	
4	Płachta pod zbiornik 10000 l	1 szt.	680,00 zł	
5	Smok płaski ze strumienicą do zbiornika Tanker	1 szt.	575,00 zł	
<b>Ogółem:</b>			<b>8.732.00 zł</b>	

### Doposażenie otrzymane - zwalczanie pandemii COVID-19 - 2021 rok.

Lp.	Asortyment	Ilość	Kwota	Środki
1	Pulsoksymetr napalcowy	2 szt.	192,24 zł	KW PSP Olsztyn
<b>Ogółem:</b>			<b>192,24 zł</b>	

### Ochrona zdrowia strażaków przed wpływem substancji kancerogennych - 2021 rok.

Lp.	Asortyment	Ilość	Kwota	Środki
1	Pralnicowo-wirówka PRIMUS FX135	1 szt.	28 855,80 zł	KW PSP Olsztyn
2	Suszarka PRIMUS T11	1 szt.	12 336,90 zł	
<b>Ogółem:</b>			<b>41.192,70 zł</b>	

### Wyposażenie transportu otrzymane w 2021 roku.

Lp.	Asortyment	Ilość	Kwota	Środki
1	Lekki samochód rozpoznawczo-ratowniczy Mitsubishi L200	1 szt.	177.000,00 zł	KW PSP Olsztyn (umowa użyczenia) – zakupiony w ramach projektu „Zapobieganie oraz usuwanie skutków zmian klimatu poprzez zakup pojazdów i sprzętu pożarniczego do walki z pożarami lasów” w ramach Programu Współpracy Transgranicznej Polska-Rosja 2014-2020

### Sprzęt otrzymany w zakresie informatyki - łączności 2021 rok.

Lp.	Asortyment	Ilość	Kwota	Środki
1	Motorola DM4600E	1 szt.	2.035,65 zł	KW PSP Olsztyn
2	Zasilacz buforowy PRZ-1112	1 szt.	553,50 zł	
3	Mikrofon PRM-4148	1 szt.	2.460,00 zł	
4	Fortigate 30E 5Y 24x7	1 szt.	7.503,00 zł	
5	Microsoft Office H&B 2019	1 szt.	943,41 zł	
6	Mikrokomputer zestaw Raspberry Pi 3 z czujnikiem temperatury i wilgotności DHT22 z kartą pamięci 16GB	1 szt.	378,00 zł	
7	Zasilacz buforowy Mean EWLL 13,8V 2,5A 52W	1 szt.	129,15 zł	
8	Akumulator MWL 7,2-12 12V 7,2 Ah	1 szt.	61,50 zł	
<b>Ogółem:</b>			<b>14.064,21 zł</b>	

### PRACE WŁASNE 2021 r.

#### Prace wykonane na rzecz jednostki przez strażaków w ramach prac własnych.

Nazwa zdania	Zakres robót	Ilość roboczo godzin	stawka 1 rg.	Wartość
Rekultywacja terenów zielonych	Wykonanie zabezpieczenia obsadzeń tui (palisada, obrzeża, agrowłókniną), dosianie trawy	40	20,00 zł	800,00 zł
Prace brukarskie	Ułożenie kostki brukowej przy hydrancie zewnętrznym	20	20,00 zł	400,00 zł

Prace konserwacyjno-remontowe budynków gospodarczych	Prace malarsko-tynkarskie wewnątrz oraz zewnątrz budynków i zabudowy śmietnika. Naprawa pokrycia dachu na jednym z budynków.	110	20,00 zł	2 200,00 zł
Piknik Strażacki	Przygotowanie akcesoriów szkoleniowo-edukacyjnych	300	20,00 zł	6 000,00 zł
Remont wspinalni	Wymiana odeskowania kondygnacji	60	20,00 zł	1 200,00 zł
Poprawa warunków pracy i służby	Wymiana lamp oświetleniowych w pomieszczeniach SKKP, sekretariacie, pokoju dowódców JRG, siłowni	56	20,00 zł	1 120,00 zł
Przystosowanie pomieszczenia do montażu nowych urządzeń pralniczych	Usunięcie starych instalacji odwadniających, montaż nowych, naprawa posadzki, wykonanie instalacji wentylacyjnej.	112	20,00 zł	2 240,00 zł
Wymiana masztu flagowego	Demontaż starego masztu, montaż nowego z fundamentem	15	20,00 zł	300,00 zł
Naprawy pojazdów i sprzętu silnikowego	Wymiana klocków, tarcz hamulcowych, amortyzatorów, drążków kierowniczych	30	20,00 zł	600,00 zł
Bieżące prace konserwacyjno-naprawcze	Naprawy, konserwacja bieżącego wyposażenia budynków, pomieszczeń i instalacji zewnętrznych.	20	20,00 zł	400,00 zł
Tereny zielone	Koszenie trawy, przycinanie żywopłotu, nawożenie, rekultywacja po przeprowadzonej inwestycji budowlanej 0,54h	120	20,00 zł	2 400,00 zł
<b>Razem:</b>		<b>883 r-g</b>		<b>17 660,00 zł</b>

#### **14 DZIAŁANIA NA RZECZ ZABEZPIECZENIA NIERUCHOMOŚCI ORAZ POPRAWY WARUNKÓW BEZPIECZEŃSTWA SŁUŻBY**

Na rzecz poprawy warunków socjalno-bytowych Komendy Powiatowej PSP w Bartoszycach realizowano bieżące prace konserwacyjno-naprawcze, budynków gospodarczych, pomieszczeń socjalnych i administracyjnych, jak również terenów

otaczających zabudowę nieruchomości z uwzględnieniem poprawy ich funkcjonalności i bezpieczeństwa służby.

## 15 ZAPEWNIENIE PRZESTRZEGANIA ZASAD I PRZEPISÓW BHP

W 2021 roku na terenie działania Komendy Powiatowej Państwowej Straży Pożarnej w Bartoszycach miał miejsce 2 wypadki przy pracy, z których jeden był wypadkiem zbiorowym a drugi indywidualnym. Poszkodowanymi w wypadkach przy pracy byli funkcjonariusze PSP.

W roku 2021 wskaźnik ciężkości wypadków, o którym decyduje liczba dni niezdolności do służby oraz liczba poszkodowanych wyniósł 28 dni i jest wyższy od roku 2020 o 41%. Związane jest to z wyższą liczbą dni niezdolności do służby na jednego strażaka.

Na bieżąco prowadzono szkolenie z zakresu BHP, w tym szkolenie wstępne dla nowo zatrudnianych strażaków PSP, osób odbywających staż absolwencki i praktyki zawodowe. Na koniec 2021 roku wszyscy strażacy tuż. komendy posiadają przeszkolenie wstępne i okresowe. W minionym roku na bieżąco legalizowany był sprzęt ochronny i specjalistyczny. Ponadto prowadzono komisijną ocenę sprawności technicznej urządzeń i sprzętu pożarniczego. Oceny tej dokonuje komisja m.in. na podstawie oględzin zewnętrznych oraz czasookresu użytkowania określonego przez producenta. Wszystkie instalacje wewnętrzne posiadają aktualne okresowe badania skuteczności ochrony przeciwporażeniowej oraz badania rezystancji elektrycznej.

W ubiegłym roku komisja BHP działająca w tuż. komendzie przeprowadziła jedną kontrolę w obiektach KP PSP. Komisja BHP powołana przez Komendanta Powiatowego PSP przeprowadziła również jeden Przegląd Warunków Pracy, oraz jedną sprawdzającą PWP. Podczas kontroli i przeglądów komisja BHP stwierdziła 2 uchybienia. W Komendzie Powiatowej Państwowej Straży Pożarnej na większości stanowisk pracy występują narażenia na choroby zawodowe i inne czynniki zagrożeń, które związane są ze specyfiką wykonywanego zawodu.

Do ważniejszych czynników szkodliwych dla zdrowia, które występują podczas pełnienia służby w KP PSP zaliczyć można:

- dużą częstotliwość udziału w ćwiczeniach ze sprzętem pożarniczym oraz technicznym, jak również udział w ćwiczeniach zgrywających z innymi podmiotami, ćwiczeniach na obiektach czy też zawodach sportowo – pożarniczych,
- stres podczas pełnienia służby wynikły min. z udziału przy różnego rodzaju zdarzeniach, tj. pożary czy miejscowe zagrożenia, w tym ratownictwo techniczne, chemiczno-ekologiczne, medyczne, nawodne i podwodne,

- pełną dyspozycyjność pracowników,
- obsługę pojazdów i urządzeń wydzielających toksyczne spaliny.

W tut. komendzie opracowana jest ocena ryzyka zawodowego dla poszczególnych stanowisk. W Rejestrze Zagrożeń Zawodowych w roku 2021 nie odnotowano czynników zagrożeń o charakterze stałym. Do głównych czynników niebezpiecznych i szkodliwych dla zdrowia występujących podczas działań ratowniczo – gaśniczych i szkoleń w roku 2021 zaliczyć należy:

- pracę w strefach skażonych (zagrożenia związane z substancjami toksycznymi, chemicznymi radiacyjnymi),
- pracę w środowisku wodnym,
- pracę na wysokości,
- pracę w aparatach izolujących drogi oddechowe, ubraniach żaroodpornych, gazoszczelnych,
- bardzo duże obciążenie zajęciami sportowymi w tym zajęcia z wychowania fizycznego, zawody sportowe i sportowo – pożarnicze.

## **16 GŁÓWNE KIERUNKI DZIAŁAŃ NA ROK 2021**

Doskonalenie funkcjonowania systemu ratowniczego na terenie powiatu bartoszyckiego m.in. poprzez:

- prowadzenie szkolenia i doskonalenia zawodowego strażaków PSP, w tym optymalizacja przygotowania specjalistycznego funkcjonariuszy,
- opracowanie analizy wyszkolenia członków OSP,
- prowadzenie szkolenia podstawowego i specjalistycznego dla strażaków OSP,
- przeprowadzenie inspekcji gotowości operacyjnej JRG, SKKP oraz OSP,
- organizowanie narad, spotkań i szkoleń podmiotów ratowniczych,
- organizowanie ćwiczeń zgrywających,
- aktualizacja planu ratowniczego powiatu bartoszyckiego,
- aktualizacja analizy zagrożeń oraz zabezpieczenia operacyjnego powiatu bartoszyckiego,
- podejmowanie działań w zakresie wdrożenia nowych rozwiązań techniczno-informatycznych wspomagających pracę służb dyżurnych stanowiska kierowania.

Doskonalenie przygotowania PSP do działań w sytuacjach kryzysowych, m.in. poprzez:

- udział w pracach zespołów zarządzania kryzysowego powiatu bartoszyckiego,
- doskonalenie funkcjonowania monitoringu pożarowego.

Doskonalenie funkcjonowania Komendy Powiatowej PSP m.in. poprzez:

- wydawanie i aktualizację aktów prawnych Komendanta Powiatowego PSP,

- zapewnienie właściwych obsad etatowych stanowisk służbowych komendy w celu realizacji ustawowych obowiązków.

Upowszechnianie zasad bezpieczeństwa, w tym popularyzacja ochrony przeciwpożarowej i ochrony ludności, przyczyniających się do poprawy świadomości społecznej w zakresie zagrożeń cywilizacyjnych.

Rozwijanie współpracy z organizacjami pozarządowymi i stowarzyszeniami, ze szczególnym uwzględnieniem współdziałania z ochotniczymi strażami pożarnymi i oddziałami Związku OSP RP.

Podejmowanie działań logistycznych w zakresie doposażenia Komendy Powiatowej PSP w samochody ratowniczo-gaśnicze, sprzęt pożarniczy i umundurowanie zgodnie z obowiązującymi normami.

Poprawa jakości bazy logistycznej i zasobów sprzętowych niezbędnych do realizacji zadań i występujących zagrożeń:

- prowadzenie remontów bieżących obiektów KP PSP,
- prowadzenie okresowych przeglądów obiektów budowlanych /przewodów kominowych, instalacji elektrycznej,
- prowadzenie konserwacji, napraw, legalizacji, badań i przeglądów samochodów oraz innego sprzętu pożarniczego.

Zapewnienie właściwych i bezpiecznych warunków służby i pracy strażakom PSP m.in. poprzez:

- nadzór nad stosowaniem przepisów BHP podczas działań ratowniczych, ćwiczeń i szkoleń,
- wyposażenie strażaków systemu zmianowego w indywidualne środki ochrony posiadające odpowiednie certyfikaty.

## **17 DZIAŁALNOŚĆ ORGANIZACYJNA ZWIĄZKU OCHOTNICZYCH STRAŻY POŻARNYCH RP**

Ochotnicze Straże Pożarne i ich Związek działają na podstawie ustawy z dnia 7 kwietnia 1989 r. – Prawo o stowarzyszeniach (Dz. U. 2020 poz. 2261 ze zm.) ustawy z dnia 24 sierpnia 1991r o ochronie przeciwpożarowej (Dz. U. 2021, poz. 869 ze zm.) oraz własnych statutów. Wszystkie działające jednostki są zarejestrowane w Krajowym Rejestrze Sądowym oraz zrzeszone w strukturach Związku Ochotniczych Straży Pożarnych RP. Na terenie powiatu działają 4 Zarządy Oddziałów Miejsko-Gminnych



ZOSP RP i jedna jednostka OSP z Górowo Iławeckiego wchodząca w skład Zarządu Oddziału Powiatowego ZOSP RP.

Zarząd w składzie:

- Zygmunt Zbigniew Pampuch – Prezes,
- Jan Zbigniew Nadolny – Wiceprezes,
- Adam Ciosek – Wiceprezes,
- Leonard Boiwko – sekretarz,
- Andrzej Dycha – skarbnik,
- Andrzej Gałań – członek prezydium,
- Piotr Kurowicki – członek prezydium,
- Andrzej Sinkiewicz – członek,
- Tomasz Gach – członek,
- Andrzej Gałań – członek.

Członkowie Komisji Rewizyjnej Oddziału Powiatowego ZOSP RP:

- Jan Wójcik – przewodniczący,
- Dariusz Staniszewski – wiceprzewodniczący,
- Wojciech Rynkiewicz – sekretarz.

Delegaci na Zjazd Oddziału Wojewódzkiego ZOSP RP:

- Piotr Cierpicki,
- Zbigniew Krasowski,
- Mariusz Kuźniak,
- Grzegorz Ruczyński,
- Dariusz Rybacki.

Przedstawiciel Zarządu Oddziału Powiatowego ZOSP RP do Zarządu Oddziału Wojewódzkiego ZOSP RP:

- Adam Ciosek.