

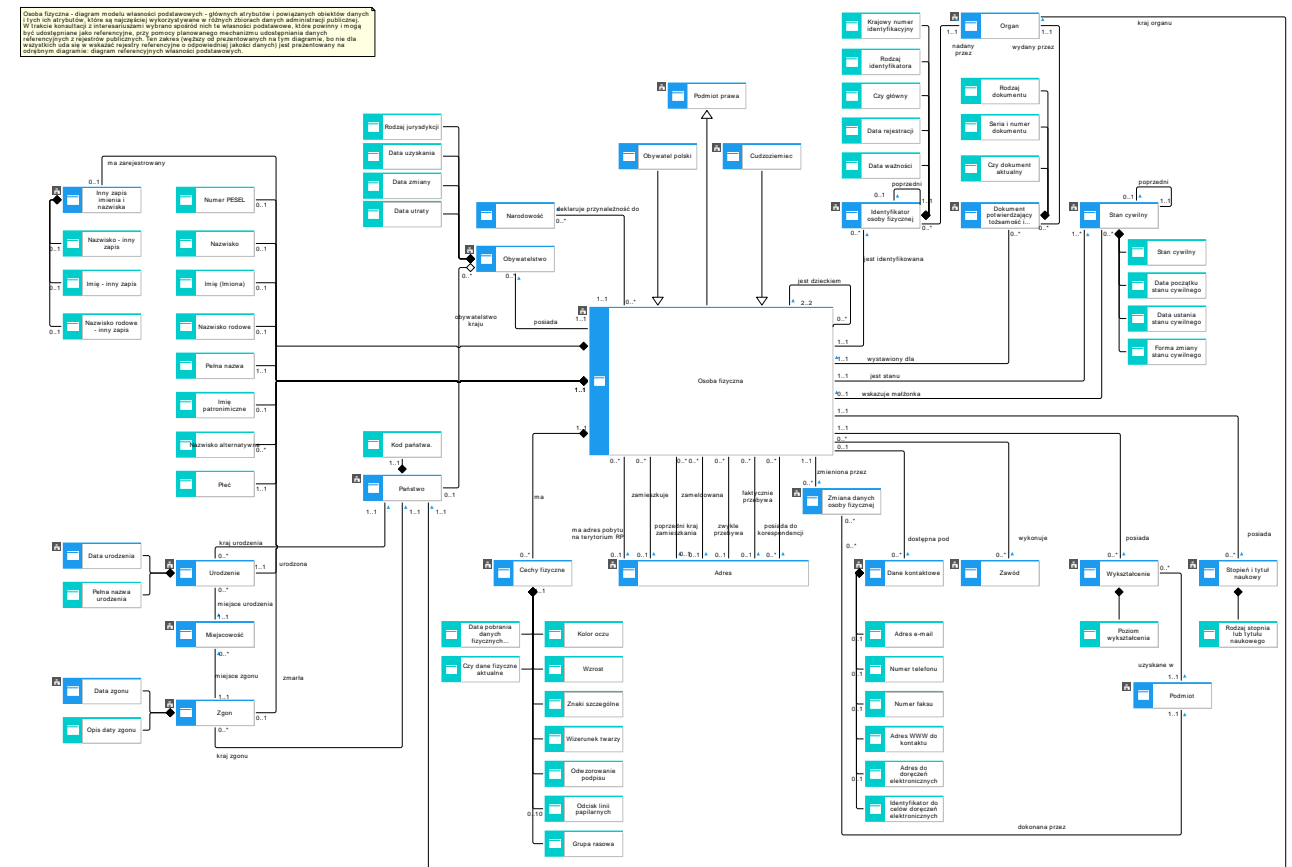


Osoba fizyczna

Model obiektu danych z diagramu: Osoba fizyczna - diagram własności podstawowych.

Autor	Zespół AIP
Wersja	05.00
Data	2024-05-16

Osoba fizyczna - diagram modelu własności podstawowych - głównych atrybutów i powiązanych obiektów danych i tych ich atrybutów, które są najczęściej wykorzystywane w różnych zbiorach danych administracji publicznej.



Osoba fizyczna - diagram własności podstawowych.



Jak czytać diagram

Na diagramie piktogramy z kolorem fioletowym oznaczają zbiory danych, niebieskim – objekty danych (encje), turkusowym - atrybuty obiektów danych.

Jeżeli na diagramie dla obiektu danych lub jego specjalizacji, pokazano atrybuty oznacza to, że obiekt danych określany jest przez te atrybuty.

Jeżeli na diagramie dla obiektu danych i żadnej jego specjalizacji, nie pokazano atrybutów, oznacza to, że model nie określa zakresu informacyjnego tego obiektu danych

Osoba fizyczna

Pełna nazwa	Osoba fizyczna
Opis	Osoba fizyczna, zarówno obywatel polski jak i cudzoziemiec. Prawne określenie człowieka w prawie cywilnym, od chwili urodzenia do chwili śmierci.
Identyfikator	Numer PESEL, nie wszystkie osoby fizyczne go posiadają.
Obszar merytoryczny	Osoba fizyczna Powiązany tematycznie obszar danych, wydzielony w architekturze danych AIP w celu ułatwienia zarządzania modelem informacyjnym państwa.
Klasyfikacja MIP	Podstawowy Klasyfikacja elementów Modelu Informacyjnego Państwa (MIP), według poziomu istotności elementu dla modelu informacyjnego państwa i zarządzania danymi w państwie.
Atrybuty określające zakres informacji o obiekcie przechowywane w modelu	
Nazwa atrybutu	Opis atrybutu
Imię (Imiona)	Aktualne formalne imię (imiona) osoby fizycznej (pierwsze, drugie i kolejne, jeśli posiada). Osoba fizyczna może mieć wiele imion. Kolejność imion jest istotna. W przypadku osób posiadających kilka imion zapisane są one jako ciąg znaków oddzielonych spacjami. W polskich dokumentach tożsamości i formalnych wnioskach o usługi, a także w większości innych rejestrów i systemów istotne jest tylko imię pierwsze i drugie. Cudzoziemiec, a także obywatel polski urodzony za granicą może mieć więcej imion niż dwa lub może nie mieć imienia, a tylko nazwisko. W przypadku, kiedy osoba nie ma imienia, powinno to być jawnie określone (w osobnym atrybucie w modelu kanonicznym): „Nie posiada” (w odróżnieniu od przypadku, kiedy jest ono nieznanne, wtedy należy fakt ten wskazać jako: „Nieznane”). Imię może zostać formalnie zmienione.



Imię patronimiczne	<p>Imię patronimiczne (bazujące na imieniu ojca osoby), używane w niektórych krajach, np. w Rosji, czy w Islandii.</p> <p>Atrybut modelowany w ISA2 CPV, nie występuje bezpośrednio w Ustawie o ewidencji ludności ani jako atrybut rejestrze PESEL.</p>
Nazwisko	<p>Aktualne formalne nazwisko osoby fizycznej.</p> <p>Nazwiskiem jest nazwisko zamieszczone w akcie małżeństwa lub akcie zgonu; nazwiskiem osoby, która nie zawarła związku małżeńskiego, jest nazwisko rodowe (Prawo o aktach stanu cywilnego z dnia 9 listopada 2018 r. (Dz.U. z 2018 r. poz. 2224), art 29, ust 1).</p> <p>Nazwiska i imiona cudzoziemców ustala się na podstawie dokumentu podróży lub innego dokumentu potwierdzającego tożsamość i obywatelstwo, a nazwiska i imiona rodziców dziecka i nazwisko dziecka cudzoziemców ustala się na podstawie dokumentu podróży lub innego dokumentu potwierdzającego tożsamość i obywatelstwo rodziców (Prawo o aktach stanu cywilnego z dnia 9 listopada 2018 r. (Dz.U. z 2018 r. poz. 2224), art 29, ust 3).</p> <p>Nazwisko może w ciągu życia zostać formalnie zmienione.</p> <p>Cudzoziemiec lub obywatel polski (w szczególności urodzony za granicą) może nie posiadać nazwiska, a tylko imię (imiona) (także w formalnych wystawionych mu dokumentach), może posiadać kilka nazwisk lub kilka członów nazwiska. Osoba fizyczna musi posiadać imię lub nazwisko. W przypadku osób posiadających kilka członów nazwiska / kilka nazwisk (częste np. wśród Portugalczyków), zapisane są one jako ciąg znaków oddzielonych spacjami (w ten sam sposób zapisane są w rejestrze PESEL w jednym atrybucie). Jeśli osoba nie posiada nazwiska, musi być to explicite wskazane (w osobnym atrybucie w modelu kanonicznym): "Nie posiada". Jeśli w rejestrze zarejestrowana jest osoba nieznaną (np. w kartach zgonów), musi być to wskazane jako: „Nieznane”.</p>
Nazwisko alternatywne	<p>Alternatywne nazwisko używane np. przez osobę publiczną (np. w przypadku skracania formalnych imion i nazwisk osób składających się z wielu formalnych członów) lub osobę ze świata przestępczego, które może występować przy wymianie danych w sektorze publicznym.</p> <p>Atrybut modelowany w ISA2 CPV, nie występuje bezpośrednio w Ustawie o ewidencji ludności ani jako atrybut rejestrze PESEL.</p> <p>Alternatywne nazwisko jest rejestrowane np. w różnych rejestrach osób skazanych jako nazwisko przybrane.</p>
Nazwisko rodowe	<p>Formalne nazwisko rodowe osoby fizycznej.</p> <p>Nazwiskiem rodowym jest nazwisko zamieszczone w akcie urodzenia (Prawo o aktach stanu cywilnego z dnia 9 listopada 2018 r. (Dz.U. z 2018 r. poz. 2224), art 29, ust 1).</p>
Numer PESEL	<p>Numer PESEL (Powszechny Elektroniczny System Ewidencji Ludności).</p> <p>Główny identyfikator osoby fizycznej. Nie wszystkie osoby fizyczne, a w szczególności nie wszyscy cudzoziemcy, rejestrowani w systemach polskiej administracji publicznej posiadają numer PESEL.</p>



	<p>Numer PESEL może się zmieniać w ciągu życia osoby. Zawiera jawnie datę urodzenia i płeć osoby.</p> <p>Nadawany przez SRP i osobom rejestrowanym w rejestrze PESEL na podstawie ustawy o ewidencji ludności. Zgodnie z Krajowymi Ramami Interoperacyjności jest formalnym identyfikatorem Osoby fizycznej.</p>
Pełna nazwa	<p>Pełne imię / imiona i nazwisko / nazwiska osoby fizycznej, zapisane jako jeden ciąg znaków, może zawierać dodatkowe elementy, takie jak tytuły (np. "książę"), czy dodatki jak "pierwszy" czy inne zwyczajowo używane dla określenia danej osoby, nie mające charakteru prawnego, lecz powszechnie używane w celach publicznych.</p> <p>Kolejne dane muszą być zapisywane wg. ściśle określonej reguły.</p> <p>Atrybut modelowany w ISA2 CPV, nie występuje bezpośrednio w Ustawie o ewidencji ludności ani jako atrybut rejestru PESEL</p>
Płeć	<p>Płeć osoby fizycznej (aktualna, formalnie zarejestrowana).</p> <p>Płeć może zostać formalnie zmieniona w czasie życia osoby.</p> <p>Atrybut słownikowy, zgodnie ze światowymi standardami (dokument ICAO nr 9303 stosowany w paszportach i wymagany w rozporządzeniu parlamentu europejskiego dotyczącym dowodów osobistych) może przyjmować 3 wartości:</p> <ol style="list-style-type: none">1. «F» (Żeńska, Kobieta),2. «M» (Męska, Mężczyzna),3. «X» (Nieokreślona). <p>W słowniku SRP, zgodnie z Ustawą o ewidencji ludności płeć formalna może przyjmować wyłącznie 2 wartości: Kobieta, Mężczyzna. W rejestrze PESEL i RSC występują więc wyłącznie te 2 wartości. W rejestrach cudzoziemców występują 3 wartości - dane muszą odpowiadać danym na paszporcie.</p> <p>W kartach urodzenia i rejestrach systemu P1 mogą występować 3 wartości w przypadku martwego urodzenia - w niektórych przypadkach płci dziecka nie można ustalić bezpośrednio po urodzeniu.</p> <p>W modelu Osoby fizycznej ISA2 Core Person Vocabulary atrybut Płeć (Sex) definiowany jest jako biologiczna płeć organizmu (The organism's biological sex) jest polem słownikowym o 5 dopuszczalnych wartościach:</p> <ol style="list-style-type: none">1. Żeńska (FEMALE)2. Męska (MALE)3. Nie dotyczy (NAP)4. Nieznana (NKN)5. Nie podano (NST)

Pozostałe obiekty danych

Adres

Pełna nazwa	Adres
Opis	<p>Określenie stałej lokalizacji budynku lub znajdującego się w nim lokalu za pomocą kombinacji nazw geograficznych i identyfikatorów.</p> <p>Adres może wskazywać także na działkę ewidencyjną, na której nie ma budynku, ale jest on prognozowany. Adres może być też rozszerzony dla celów doręczania korespondencji i dostarczenia przesyłki (np. docelowa skrzynka pocztowa).</p> <p>Adres w rozumieniu EMUiA jest ograniczony tylko do części swoich własności: nazwy Miejscowości, Ulicy, kodu pocztowego oraz numeru porządkowego budynku, czyli do lokalizacji określonej Punktem adresowym. Tylko ta część własności Adresu jest identyfikowana unikalnym identyfikatorem IIP (np. Adresy o różnych numerach lokali mają ten sam identyfikator IIP).</p>
Identyfikator	IdIIP - Identyfikator Infrastruktury Informacji Przestrzennej, w części identyfikującej obiekt, nie jego wersję. Jest jednoznaczny identyfikatorem tylko dla Punktu adresowego, czyli dla części Adresu z dokładnością do numeru porządkowego.
Obszar merytoryczny	Położenie (lokalizacja)
	Powiązany tematycznie obszar danych, wydzielony w architekturze danych AIP w celu ułatwienia zarządzania modelem informacyjnym państwa.
Klasyfikacja MIP	Podstawowy
	Klasyfikacja elementów Modelu Informacyjnego Państwa (MIP), według poziomu istotności elementu dla modelu informacyjnego państwa i zarządzania danymi w państwie.

Cechy fizyczne

Pełna nazwa	Cechy fizyczne
Opis	<p>Mierzalne indywidualne cechy fizyczne lub motoryczne, które odróżniają jednego człowieka od drugiego, takie jak kolor oczu, wzrost, wizerunek twarzy, odciski linii papilarnych, podpis.</p> <p>Niektóre z nich są odmienne dla każdego człowieka (tak jak linie papilarne) i umożliwiają jego jednoznaczną identyfikację. Inne (jak kolor oczu) tego nie umożliwiają.</p>



	Dane te mogą się zmieniać w czasie życia osoby, mogą też być inne w zależności od sposobu pomiaru / wykonania (np. różne fotografie). Dane te mogą być także powiązane z konkretnym dokumentem osoby fizycznej - np. fotografia czy podpis umieszczone na dowodzie.
Identyfikator	
Obszar merytoryczny	Osoba fizyczna Powiązany tematycznie obszar danych, wydzielony w architekturze danych AIP w celu ułatwienia zarządzania modelem informacyjnym państwa.
Klasyfikacja MIP	Kluczowy AIP Klasyfikacja elementów Modelu Informacyjnego Państwa (MIP), według poziomu istotności elementu dla modelu informacyjnego państwa i zarządzania danymi w państwie.
Atrybuty określające zakres informacji o obiekcie przechowywane w modelu	
Nazwa atrybutu	Opis atrybutu
Czy dane fizyczne aktualne	Atrybut wskazujący, czy określone zarejestrowane dane fizyczne są aktualne.
Data pobrania danych fizycznych	Data pobrania zarejestrowanych danych fizycznych (np. fotografii). Pozwala określić, jak czy są one aktualne.
Grupa rasowa	Grupa rasowa osoby fizycznej. Rejestrowana np. w dokumentach i rejestrach cudzoziemców na podstawie Ustawy o udzielaniu cudzoziemcom ochrony na terytorium Rzeczypospolitej Polskiej, w celu określenia wyglądu osoby fizycznej. Atrybut powinien być słownikowany, wg. słownika AIP.
Kolor oczu	Kolor oczu, formalnie zarejestrowany w dokumencie tożsamości. Jest cechą biometryczną osoby fizycznej, ale może się zmienić w czasie życia.
Odcisk linii papilarnych	Odcisk linii papilarnych konkretnego palca osoby fizycznej zarejestrowany na potrzeby dokumentu tożsamości lub w innym rejestrze lub ewidencji osoby fizycznej. W polskim dowodzie osobistym ma być rejestrowany w warstwie elektronicznej. W polskich paszportach jest zarejestrowany w warstwie elektronicznej, z rejestru zapis jest usuwany po wydaniu dokumentu. Rejestrowany w wielu rejestrach cudzoziemców, także w centralnych bazach UE.. Międzynarodowy standard kodowania danych biometrycznych ISO/IEC 39794, na który powołuje się standard dokumentów podróży ICAO nr 9393 zawiera standard przechowywania odcisków palców (dane daktyloskopowe).
Odwzorowanie podpisu	Formalnie zarejestrowane odwzorowanie własnoręcznego podpisu osoby, na potrzeby formalnego dokumentu (np. dokumentu tożsamości lub wniosku).



	<p>W polskim dowodzie osobistym i paszporcie jest tylko obraz podpisu, nie jest to podpis biometryczny.</p> <p>Osoba fizyczna może mieć wiele różnych podpisów w różnych dokumentach.</p>
Wizerunek twarzy	<p>Fotografia wizerunku twarzy osoby fizycznej formalnie zarejestrowana na potrzeby dokumentu tożsamości.</p> <p>Osoba może mieć wiele zdjęć, rejestrowanych na potrzeby różnych dokumentów, z różnych okresów czasu.</p>
Wzrost	<p>Wzrost osoby fizycznej w centymetrach, formalnie zarejestrowany w dokumencie tożsamości lub innym dokumencie czy rejestrze.</p> <p>Jest cechą fizyczną osoby fizycznej, która zmienia się w czasie życia.</p>
Znaki szczególne	<p>Znaki szczególne osoby fizycznej zgłoszone w dokumencie tożsamości.</p> <p>Są cechami fizycznymi osoby fizycznej, ale mogą się zmienić w czasie życia.</p>

Cudzoziemiec

Pełna nazwa	Cudzoziemiec
Opis	<p>Osoba fizyczna, która nie posiada obywatelstwa polskiego.</p> <p>(Ustawa o cudzoziemcach z dnia 12 grudnia 2013 r. (t.j. Dz.U. z 2023 r. poz. 519 z późn. zm.), art. 3).</p> <p>Cudzoziemcy zamieszkujący w Polsce rejestrowani są na podstawie Ustawy o Ewidencji Ludności w rejestrze PESEL (ograniczony zakres populacji). Cudzoziemcy rejestrowani są także w wielu rejestrach cudzoziemców (dużo szersze grono osób i zakres danych szerszy niż zakres danych w PESEL dla obywateli polskich), przede wszystkim w Krajowym zbiorze rejestrów, ewidencji i wykazu w sprawach cudzoziemców (na podstawie ww. Ustawy o cudzoziemcach, Ustawy z dnia 13 czerwca 2003 r. o udzielaniu cudzoziemcom ochrony na terytorium Rzeczypospolitej Polskiej (t.j. Dz. U. z 2023 r. poz. 1504) oraz Ustawy z dnia 14 lipca 2006 r. o wjeździe na terytorium Rzeczypospolitej Polskiej, pobycie oraz wyjeździe z tego terytorium obywateli państw członkowskich Unii Europejskiej i członków ich rodzin (t.j. Dz. U. z 2021 r., poz. 1697 z późn. zm.) i Ustawy z dnia 2 kwietnia 2009 r. o obywatelstwie polskim (t.j. Dz. U. z 2023 r., poz. 1989)) oraz w rejestrach Straży Granicznej (w tym w Krajowym rejestrze cudzoziemców) i Centralnym rejestrze wizowym prowadzonym przez MSZ w systemie Wiza-konsul. Są także rejestrowani w centralnych zbiorach systemów wielkoskalowych w UE.</p> <p>Dane cudzoziemców są także rejestrowane w bardzo wielu merytorycznych rejestrach administracji publicznej, m.in. w kontekście zawodów, które mogą wykonywać w Polsce czy usługobiorców różnych usług administracji publicznej, osób karanych, studiujących, korzystających ze świadczeń medycznych, etc. W tych zbiorach danych rejestrowanych jest wielu cudzoziemców z krajów UE.</p>



	Nie każdy cudzoziemiec posiada numer PESEL (nie każdy jest zarejestrowany w rejestrze PESEL). Różne rejestry stosują różne własne metody identyfikacji.
Identyfikator	Różne: PESEL, numer systemowy osoby w systemie Pobyt, Główny Identyfikator Cudzoziemca (Krajowy Rejestr Cudzoziemców), identyfikator w systemie Wiza-Konsul, w różnych innych rejestrach i systemach różne.
Obszar merytoryczny	Osoba fizyczna
	Powiązany tematycznie obszar danych, wydzielony w architekturze danych AIP w celu ułatwienia zarządzania modelem informacyjnym państwa.
Klasyfikacja MIP	Kluczowy AIP
	Klasyfikacja elementów Modelu Informacyjnego Państwa (MIP), według poziomu istotności elementu dla modelu informacyjnego państwa i zarządzania danymi w państwie.

Dane kontaktowe

Pełna nazwa	Dane kontaktowe
Opis	<p>Dane kontaktowe osoby fizycznej lub podmiotu, podane do kontaktów z administracją publiczną. Obejmują takie dane jak: adres e-mail, numery telefonów, adresy skrzynek do e-doręczeń, adres skrzynki ePUAP. Mogą także obejmować, w szczególności w przypadku podmiotów, adresy strony www, na której zamieszczone są interaktywne formularze do kontaktu z klientami, obywatelami i przedsiębiorcami, adresy mediów społecznościowych, itd.</p> <p>Są gromadzone w bardzo wielu rejestrach, na różne cele (np. CRP KEP – do kontaktów z administracją podatkową, itd.).</p> <p>Dla osoby fizycznej formalne dane kontaktowe do kontaktów z administracją publiczną są częściowo gromadzone w rejestrze RDK.</p>
Identyfikator	
Obszar merytoryczny	Obszar ogólnoadministracyjny
	Powiązany tematycznie obszar danych, wydzielony w architekturze danych AIP w celu ułatwienia zarządzania modelem informacyjnym państwa.
Klasyfikacja MIP	Kluczowy AIP
	Klasyfikacja elementów Modelu Informacyjnego Państwa (MIP), według poziomu istotności elementu dla modelu informacyjnego państwa i zarządzania danymi w państwie.
Atrybuty określające zakres informacji o obiekcie przechowywane w modelu	
Nazwa atrybutu	Opis atrybutu
Adres do doręczeń elektronicznych	Adres do doręczeń elektronicznych według ustawy o doręczeniach elektronicznych nadawany przez system e-Doręczenia.



	Rodzaj adresu elektronicznego, o którym mowa w art. 2 pkt 1 ustawy z dnia 18 lipca 2002 r. o świadczeniu usług drogą elektroniczną (Dz. U. z 2019 r. poz. 123 i 730), podmiotu korzystającego z publicznej usługi rejestrowanego doręczenia elektronicznego lub publicznej usługi hybrydowej albo z kwalifikowanej usługi rejestrowanego doręczenia elektronicznego, umożliwiający jednoznaczną identyfikację nadawcy lub adresata danych przesyłanych w ramach tych usług (art. 2 pkt 1 [UoDE]).
Adres e-mail	Adres poczty elektronicznej przeznaczony do kontaktu.
Adres WWW do kontaktu	Adres strony www zawierającej interaktywny formularz do kontaktu
Identyfikator do celów doręczeń elektronicznych	Identyfikator do celów doręczeń elektronicznych nadawany podmiotom i osobom fizycznym przez dostawcę usługi kwalifikowanego doręczenia elektronicznego według standardu UE.
Numer faksu	Główny numer faksu do podmiotu.
Numer telefonu	Numer telefonu przeznaczony do kontaktu. Standardem zapisu dla numerów telefonów komórkowych powinien być: wskaźnik (kod) kraju i pozostała część numeru. W polskiej strefie numeracyjnej zaleca się zapisywanie numeru telefonu jako ciągu 9 cyfr, bez wyróżniania tzw. numeru kierunkowego miejscowości i bez spacji lub łączników. Dopuszczalne jest stosowanie prefiksu międzynarodowego poprzedzonego znakiem plus „+”.

Data urodzenia

Pełna nazwa	Data urodzenia
Opis	Pełna data urodzenia osoby fizycznej (rok, miesiąc i dzień). W niektórych rejestrach, systemach i usługach przechowywana jest i potrzebna tylko część daty - np. tylko rok urodzenia. Jeżeli na diagramie modelu zbioru danych występuję sam obiekt Data urodzenia, bez doprecyzowania, to należy model interpretować tak, że zawiera on pełną datę urodzenia, z wszystkimi atrybutami: rok, miesiąc, dzień. Obiekt Data urodzenia w AIP jest zamodelowany jako specjalizacja uogólnionego obiektu danych Data, który posiada stosowne atrybuty. Jeśli w danym rejestrze rejestrowany jest np. tylko rok urodzenia, na diagramie umieszcza się dodatkowo Datę z atrybutem Rok.
Identyfikator	



Obszar merytoryczny	Osoba fizyczna
	Powiązany tematycznie obszar danych, wydzielony w architekturze danych AIP w celu ułatwienia zarządzania modelem informacyjnym państwa.
Klasyfikacja MIP	Kluczowy AIP
	Klasyfikacja elementów Modelu Informacyjnego Państwa (MIP), według poziomu istotności elementu dla modelu informacyjnego państwa i zarządzania danymi w państwie.

Data zgonu

Pełna nazwa	Data zgonu albo data znalezienia zwłok
Opis	<p>Pełna data zgonu albo data znalezienia zwłok osoby fizycznej (rok, miesiąc, dzień).</p> <p>Jeżeli na diagramie modelu zbioru danych występuje sam obiekt Data zgonu, bez doprecyzowania, to należy model interpretować tak, że zawiera on pełną datę zgonu, z wszystkimi atrybutami: rok, miesiąc, dzień.</p> <p>Obiekt Data zgonu w AIP jest zamodelowany jako specjalizacją uogólnionego obiektu danych Data, który posiada stosowne atrybuty. Jeśli w danym rejestrze rejestrowany jest np. tylko rok zgonu, na diagramie umieszcza się dodatkowo Datę z atrybutem Rok.</p>
Identyfikator	
Obszar merytoryczny	Osoba fizyczna
	Powiązany tematycznie obszar danych, wydzielony w architekturze danych AIP w celu ułatwienia zarządzania modelem informacyjnym państwa.
Klasyfikacja MIP	Kluczowy AIP
	Klasyfikacja elementów Modelu Informacyjnego Państwa (MIP), według poziomu istotności elementu dla modelu informacyjnego państwa i zarządzania danymi w państwie.

Dokument potwierdzający tożsamość i obywatelstwo

Pełna nazwa	Dokument potwierdzający tożsamość lub tożsamość i obywatelstwo
Opis	<p>Dokument potwierdzający tożsamość lub tożsamość i obywatelstwo osoby fizycznej.</p> <p>Jest to przede wszystkim dowód osobisty dla obywatela polskiego, paszport dla obywatela polskiego, dla cudzoziemca paszport, dokument podróży lub inny ważny dokument potwierdzający jego tożsamość lub tożsamość i obywatelstwo.</p>



	<p>Obywatel polski może mieć tylko jeden ważny dowód osobisty i kilka paszportów RP. Cudzoziemiec, a także obywatel polski posiadający kilka obywatelstw, może posiadać dokumenty podróży wystawione przez różne państwa lub organizacje międzynarodowe, np. w przypadku posiadania wielu obywatelstw, wykonywanych funkcji lub zawodów, rezydencji w innym państwie.</p> <p>W polskim prawie nie ma ustawowej definicji dokumentu stwierdzającego tożsamość. W literaturze są znaczne rozbieżności co do przynależności danego dokumentu do katalogu dokumentów tożsamości, konieczne jest formalne ustanowienie takiego katalogu. Do zestawu dokumentów, powszechnie aprobowanych przez przedstawicieli nauki i praktyki jako dokumenty tożsamości, należą: dowód osobisty, dokument paszportowy, karta tożsamości, książeczka żeglarska, karta pobytu, polski dokument podróży dla cudzoziemca, tymczasowy polski dokument podróży dla cudzoziemca, polski dokument tożsamości cudzoziemca, dokument „zgoda na pobyt tolerowany”, tymczasowe zaświadczenie tożsamości cudzoziemca, dokument podróży przewidziany w konwencji genewskiej dotyczącej statusu uchodźców.</p> <p>Wszelkie legitymacje służbowe, jak również legitymacje szkolne bądź studenckie i legitymacje biblioteczne oraz podobne dokumenty ze zdjęciem, nie są dokumentem potwierdzającym tożsamość. Są natomiast słusznie uznawane w doktrynie za dokumenty pozwalające na ustalenie tożsamości. Dokumentem tożsamości nie jest również prawo jazdy ani książeczka wojskowa.</p>
Identyfikator	Identyfikator musi zawierać: Seria i numer dokumentu, Kraj wystawienia i Rodzaj dokumentu
Obszar merytoryczny	Osoba fizyczna Powiązany tematycznie obszar danych, wydzielony w architekturze danych AIP w celu ułatwienia zarządzania modelem informacyjnym państwa.
Klasyfikacja MIP	Kluczowy AIP Klasyfikacja elementów Modelu Informacyjnego Państwa (MIP), według poziomu istotności elementu dla modelu informacyjnego państwa i zarządzania danymi w państwie.
Atrybuty określające zakres informacji o obiekcie przechowywane w modelu	
Nazwa atrybutu	Opis atrybutu
Czy dokument aktualny	Określa, czy dokument jest aktualny i ważny, czy ma inny status - jest nieważny (skończyła się jego data ważności), został unieważniony, zawieszony, itp. status specyficzny dla rodzaju dokumentu.
Rodzaj dokumentu	Rodzaj dokumentu tożsamości. Słownik AIP, powinien być ustanowiony formalnie i dostępny jako referencyjny: - dowód osobisty, - dokument paszportowy, - karta tożsamości,



	<ul style="list-style-type: none">- książeczka żeglarska,- karta pobytu,- polski dokument podróży dla cudzoziemca,- tymczasowy polski dokument podróży dla cudzoziemca,- polski dokument tożsamości cudzoziemca,- dokument „zgoda na pobyt tolerowany”,- tymczasowe zaświadczenie tożsamości cudzoziemca,- dokument podróży przewidziany w konwencji genewskiej dotyczącej statusu uchodźców.
Seria i numer dokumentu	<p>Seria i numer dokumentu tożsamości. Niektóre rodzaje dokumentów mogą posiadać tylko numer.</p> <p>Niektóre rejestry przechowują odrębnie serię i odrębnie numer dokumentu tożsamości (np. RDO). Rejestry "klienckie" (w tym PESEL) przechowują je zazwyczaj jako jeden atrybut.</p>

Identyfikator osoby fizycznej

Pełna nazwa	Identyfikator osoby fizycznej
Opis	<p>Formalny identyfikator osoby fizycznej, jednoznacznie ją identyfikujący w zbiorach danych polskiej administracji publicznej.</p> <p>Osoba może mieć nadane formalnie (tzn. na mocy różnych ustaw) kilka różnych identyfikatorów w różnych rejestrach (np. numer NIP). Może także (w szczególności cudzoziemiec, ale także obywatel polski) mieć nadane identyfikatory w innych krajach, formalnie jednoznacznie ją identyfikujące.</p> <p>Jeden z tych identyfikatorów określony jest jako jej identyfikator główny. Zgodnie z KRI, dla obywateli polskich oraz cudzoziemców, którzy posiadają numer PESEL (np. zamieszkują w Polsce), obowiązkowym identyfikatorem jest numer PESEL - będzie on identyfikatorem głównym. Zgodnie z KRI, jeśli podmiot publiczny prowadzi rejestr publiczny obejmujący typ obiektu, jakim są osoby fizyczne nieposiadające numeru PESEL, identyfikacja takiej osoby odbywa się według cechy informacyjnej właściwej dla danego rejestru.</p> <p>W przypadku braku numeru PESEL, często używanym identyfikatorem osób fizycznych jest jego numer paszportu lub innego dokumentu potwierdzającego tożsamość, rejestrowana jest data urodzenia, a dla noworodków jest to PESEL lub inny identyfikator matki.</p> <p>Aktualny numer PESEL jest bezpośrednim atrybutem encji Osoba Fizyczna, natomiast w encji Identyfikator osoby fizycznej przechowywana jest cała historia numerów PESEL danej osoby oraz inne zidentyfikowane formalne identyfikatory.</p>



	<p>Jeśli identyfikator Osoby jest nieznanymi - nie można go ustalić w chwili rejestracji Osoby (np. osoba nieprzytomna), w takim przypadku musi to być jednoznacznie wskazane: Identyfikator nieznanymi.</p> <p>W różnych rejestrach nadawane są własne systemowe identyfikatory oraz stosowane są dodatkowe identyfikatory, szczególnie w przypadku osób, które nie mają nadanego numeru PESEL:</p> <ol style="list-style-type: none">1. seria i numer paszportu albo innego dokumentu stwierdzającego tożsamość (np. numer karty pobytu cudzoziemca w Rzeczypospolitej Polskiej) – stosowany najczęściej;2. osobisty krajowy numer identyfikacyjny nadany w kraju cudzoziemca (kraj, wartość);3. niepowtarzalny identyfikator nadany przez państwo członkowskie Unii Europejskiej dla celów transgranicznej identyfikacji, o którym mowa w rozporządzeniu wykonawczym Komisji (UE) 2015/1501 z dnia 8 września 2015 r. w sprawie ram interoperacyjności na podstawie art. 12 ust. 8 rozporządzenia Parlamentu Europejskiego i Rady (UE) nr 910/2014 w sprawie identyfikacji elektronicznej i usług zaufania w odniesieniu do transakcji elektronicznych na rynku wewnętrznym (Dz. Urz. UE L 235 z 09.09.2015, str. 1, z późn. zm.);4. inny identyfikator odczytany z kwalifikowanego certyfikatu podpisu elektronicznego, jeżeli jest zgodny z normą ETSI TS 119 412-1;5. identyfikator podatkowy (kraj, wartość);6. w przypadku noworodków, które nie mają nadanego numeru PESEL i nie posiadają dokumentu stwierdzającego tożsamość - numer PESEL przedstawiciela ustawowego albo seria i numer jego paszportu albo innego dokumentu stwierdzającego jego tożsamość albo niepowtarzalny identyfikator nadany przez państwo członkowskie Unii Europejskiej dla celów transgranicznej identyfikacji, o którym mowa w rozporządzeniu wykonawczym Komisji (UE) 2015/1501. W systemie P1 praktycznie identyfikatorem Osoby fizycznej w przypadku noworodka jest PESEL matki lub inny identyfikator matki. <p>Wykorzystywane są także, chociaż rzadko:</p> <ol style="list-style-type: none">1. inne dane z minimalnego zestawu danych wymaganych dla identyfikacji transgranicznej określonych ww. rozporządzeniu EIDAS, w szczególności data urodzenia;2. Identyfikator ubezpieczeniowy (kraj, wartość).
Identyfikator	
Obszar merytoryczny	Osoba fizyczna Powiązany tematycznie obszar danych, wydzielony w architekturze danych AIP w celu ułatwienia zarządzania modelem informacyjnym państwa.
Klasyfikacja MIP	Kluczowy AIP Klasyfikacja elementów Modelu Informacyjnego Państwa (MIP), według poziomu istotności elementu dla modelu informacyjnego państwa i zarządzania danymi w państwie.



Atrybuty określające zakres informacji o obiekcie przechowywane w modelu	
Nazwa atrybutu	Opis atrybutu
Czy główny	Atrybut wskazujący, czy zarejestrowany identyfikator jest formalnie ustalony jako główny identyfikator osoby fizycznej (czyli aktualnie, zgodnie z KRI, numer PESEL).
Data rejestracji	Data nadania identyfikatora - data rejestracji osoby fizycznej z określonym identyfikatorem.
Data ważności	Data, do której ważny jest identyfikator osoby fizycznej. Jeśli data ta jest nieokreślona, identyfikator nie ma określonej daty ważności. Jeśli jest przeszła, dany identyfikator jest nieważny. Oznacza wtedy np. datę zmiany identyfikatora na inny identyfikator tego samego rodzaju (taka data jest rejestrowana np. w rejestrze PESEL).
Krajowy numer identyfikacyjny	Formalny numer identyfikacyjny (wartość identyfikatora) nadany osobie fizycznej w jej kraju pochodzenia / zamieszkania (np. numer PESEL w Polsce, numer ewidencyjny nadany przez organ ukraiński dla obywateli Ukrainy lub formalny identyfikator cudzoziemca nadawany w jego kraju pochodzenia /zamieszkania).
Rodzaj identyfikatora	Rodzaj identyfikatora, używanego jako identyfikator osoby fizycznej. Dla obywateli polskich oraz cudzoziemców, którzy posiadają numer PESEL, obowiązkowym głównym identyfikatorem jest numer PESEL. Cudzoziemcy mogą mieć zarejestrowany ich identyfikator obowiązujący w ich kraju obywatelstwa lub pochodzenia (rejestrowany w rejestrach cudzoziemców). Słownik AIP, wartości określają nazwę identyfikatora i/ lub rejestru: - PESEL, - Identyfikator krajowy w kraju cudzoziemca - Zgodnie z KRI: Jeśli podmiot publiczny prowadzi rejestr publiczny obejmujący typ obiektu, jakim są osoby fizyczne nieposiadające numeru PESEL, identyfikacja takiej osoby odbywa się według cechy informacyjnej właściwej dla danego rejestru. GUS na potrzeby Spisu Powszechnego 2022 każdej osobie fizycznej nadawał identyfikator UNS (unikatowy numer statystyczny).UNS to stały symbol numeryczny, który identyfikuje jednoznacznie osobę fizyczną, także cudzoziemców przebywających na terenie Polski. Numer UNS nadawany był automatycznie każdej osobie posiadającej numer PESEL, a także za pomocą specjalnych, złożonych algorytmów oraz przy wykorzystaniu wielu źródeł danych nadawany był osobom, które tego numeru nie posiadały.

Inny zapis imienia i nazwiska

Pełna nazwa	Inny zapis imienia i nazwiska
Opis	Inny zapis imienia lub nazwiska osoby fizycznej będącej cudzoziemcem. W przypadku różnicy między zapisami w dokumencie tożsamości / podróży cudzoziemca, a zapisami w akcie stanu cywilnego, w rejestrze PESEL gromadzone są równorzędnie oba zapisy, zgodnie z zapisami ustawy o ewidencji ludności.
Identyfikator	
Obszar merytoryczny	Osoba fizyczna
	Powiązany tematycznie obszar danych, wydzielony w architekturze danych AIP w celu ułatwienia zarządzania modelem informacyjnym państwa.
Klasyfikacja MIP	Kluczowy AIP
	Klasyfikacja elementów Modelu Informacyjnego Państwa (MIP), według poziomu istotności elementu dla modelu informacyjnego państwa i zarządzania danymi w państwie.
Atrybuty określające zakres informacji o obiekcie przechowywane w modelu	
Nazwa atrybutu	Opis atrybutu
Imię - inny zapis	Inny zapis aktualnego formalnego imienia (imion) osoby fizycznej - cudzoziemca.
Nazwisko - inny zapis	Inny zapis nazwiska osoby fizycznej będącej cudzoziemcem.
Nazwisko rodowe - inny zapis	Inny zapis formalnego nazwiska rodowego osoby fizycznej - cudzoziemca

Miejscowość

Pełna nazwa	Miejscowość
Opis	Jednostka osadnicza lub inny obszar zabudowany odróżniający się od innych miejscowości odrębną nazwą, a przy jednakowej nazwie odmiennym określeniem rodzaju. Rodzaj miejscowości określa jej charakter ukształtowany w procesie rozwoju osadnictwa, w szczególności: miasto, osiedle, wieś, osada, kolonia, przysiółek i ich części.
Identyfikator	IdIIP - Identyfikator Infrastruktury Informacji Przestrzennej, w części identyfikującej obiekt, nie jego wersję.
Obszar merytoryczny	Położenie (lokalizacja)



	Powiązany tematycznie obszar danych, wydzielony w architekturze danych AIP w celu ułatwienia zarządzania modelem informacyjnym państwa.
Klasyfikacja MIP	Kluczowy AIP
	Klasyfikacja elementów Modelu Informacyjnego Państwa (MIP), według poziomu istotności elementu dla modelu informacyjnego państwa i zarządzania danymi w państwie.

Narodowość

Pełna nazwa	Narodowość
Opis	<p>Przynależność narodowa lub etniczna formalnie deklarowana przez osobę fizyczną.</p> <p>Narodowość (przynależność narodowa lub etniczna) jest deklaratywną (opartą na subiektywnym odczuciu) cechą indywidualną człowieka, wyrażającą jego związek emocjonalny (uczuciowy), kulturowy lub genealogiczny (ze względu na pochodzenie rodziców) z określonym narodem lub grupą etniczną. (Definicja przyjęta przez GUS w ustawie regulującej formę spisu powszechnego w 2011 r.)</p> <p>Słownik AIP.</p>
Identyfikator	
Obszar merytoryczny	Osoba fizyczna
	Powiązany tematycznie obszar danych, wydzielony w architekturze danych AIP w celu ułatwienia zarządzania modelem informacyjnym państwa.
Klasyfikacja MIP	Kluczowy AIP
	Klasyfikacja elementów Modelu Informacyjnego Państwa (MIP), według poziomu istotności elementu dla modelu informacyjnego państwa i zarządzania danymi w państwie.

Obywatel polski

Pełna nazwa	Obywatel polski
Opis	Osoba fizyczna posiadająca obywatelstwo polskie.
Identyfikator	Numer PESEL
Obszar merytoryczny	Osoba fizyczna
	Powiązany tematycznie obszar danych, wydzielony w architekturze danych AIP w celu ułatwienia zarządzania modelem informacyjnym państwa.



Klasyfikacja MIP	Inny
	Klasyfikacja elementów Modelu Informacyjnego Państwa (MIP), według poziomu istotności elementu dla modelu informacyjnego państwa i zarządzania danymi w państwie.

Obywatelstwo

Pełna nazwa	Obywatelstwo
Opis	<p>Obywatelstwo określonego kraju / wspólnoty lub status bezpieczeństwa, które są związane z uprawnieniami i obowiązkami osoby fizycznej, takimi jak wydawanie dokumentu tożsamości, paszportu, prawo do głosowania, prawo do ochrony, etc., które posiada osoba fizyczna.</p> <p>Osoba fizyczna może mieć kilka różnych obywatelstw lub nie mieć go wcale.</p> <p>Dane o uzyskaniu i utracie obywatelstwa polskiego rejestrowane są w Krajowym zbiorze rejestrów, ewidencji i wykazu w sprawach cudzoziemców - w Centralnym rejestrze danych o nabyciu i utracie obywatelstwa polskiego.</p>
Identyfikator	
Obszar merytoryczny	Osoba fizyczna
	Powiązany tematycznie obszar danych, wydzielony w architekturze danych AIP w celu ułatwienia zarządzania modelem informacyjnym państwa.
Klasyfikacja MIP	Kluczowy AIP
	Klasyfikacja elementów Modelu Informacyjnego Państwa (MIP), według poziomu istotności elementu dla modelu informacyjnego państwa i zarządzania danymi w państwie.
Atrybuty określające zakres informacji o obiekcie przechowywane w modelu	
Nazwa atrybutu	Opis atrybutu
Data utraty	Data utraty obywatelstwa / Statusu bezpieczeństwa.
Data uzyskania	Data uzyskania obywatelstwa / Statusu bezpieczeństwa.
Data zmiany	Data zmiany obywatelstwa.
Rodzaj jurysdykcji	<p>Obywatelstwo określonego kraju, status bezpieczeństwa lub inna forma jurysdykcji.</p> <p>Słownik AIP:</p> <ul style="list-style-type: none">- obywatelstwo- bezpieczeństwiec- ...



Organ

Pełna nazwa	Organ
Opis	Wyodrębniony w celu wykonywania określonych zadań podmiot prawa - osoba lub grupa osób, którego kompetencje określają normy zewnętrzne albo wewnętrzne (najczęściej normy prawne). Organy są właściwe dla wszystkich korporacji, zakładów oraz instytucji rządowych lub samorządowych, włączając w to instytucje państwa. Są one niezbędne dla ich prawidłowego funkcjonowania, zawierania umów oraz stanowienia wewnętrznego prawa. W zasadzie nie może istnieć sytuacja, gdy pewna sformalizowana zbiorowość pozbawiona jest swojego organu lub organów.
Identyfikator	
Obszar merytoryczny	Podmiot
	Powiązany tematycznie obszar danych, wydzielony w architekturze danych AIP w celu ułatwienia zarządzania modelem informacyjnym państwa.
Klasyfikacja MIP	Kluczowy AIP
	Klasyfikacja elementów Modelu Informacyjnego Państwa (MIP), według poziomu istotności elementu dla modelu informacyjnego państwa i zarządzania danymi w państwie.

Państwo

Pełna nazwa	Państwo
Opis	Podmiot prawa międzynarodowego posiadający następujące elementy: <ul style="list-style-type: none">- stałą ludność,- suwerenną władzę,- określone terytorium oddzielone od innych granicą,- zdolność wchodzenia w stosunki międzynarodowe. Jednostka administracyjna na poziomie 1 zgodnie z dyrektywą INSPIRE. Pojęcie tożsame z używanym w większości aktów prawnych i zbiorów danych krajem. Pojęcia kraj i państwo używane są w innych kontekstach.
Identyfikator	Dwuliterowy kod państwa zgodny z ISO 3166-1 alfa-2
Obszar merytoryczny	Położenie (lokalizacja)
	Powiązany tematycznie obszar danych, wydzielony w architekturze danych AIP w celu ułatwienia zarządzania modelem informacyjnym państwa.
Klasyfikacja MIP	Kluczowy AIP
	Klasyfikacja elementów Modelu Informacyjnego Państwa (MIP), według poziomu istotności elementu dla modelu informacyjnego państwa i zarządzania danymi w państwie.
Atrybuty określające zakres informacji o obiekcie przechowywane w modelu	



Nazwa atrybutu	Opis atrybutu
Kod państwa.	Dwuliterowy kod państwa zgodny z ISO 3166-1 alfa-2.

Podmiot

Pełna nazwa	Podmiot
Opis	<p>Osoba prawna, jednostka organizacyjna niemająca osobowości prawnej oraz przedsiębiorca będący osobą fizyczną prowadzącą działalność gospodarczą. Obejmuje zarówno podmioty polskie, jak i zagraniczne.</p> <p>Obiekt danych reprezentuje wszystkie Podmioty prawa, rejestrowane w polskich rejestrach publicznych, które nie są osobami fizycznymi oraz działalność gospodarczą osób fizycznych.</p> <p>Podmiot, który prowadzi działalność gospodarczą jest Przedsiębiorcą. Jego nazwa określona jest w Prawie Przedsiębiorców jako Firma (przedsiębiorca działa pod Firmą).</p> <p>Większość podmiotów gospodarki narodowej jest rejestrowana w rejestrze REGON, zgodnie z art. 2 Ustawy o statystyce publicznej tj. z dnia 15 marca 2019 r. (Dz.U. z 2019 r. poz. 649).</p> <p>Podmiot klasyfikowany jest za pomocą:</p> <ul style="list-style-type: none">- podstawowej formy prawnej,- szczególnej formy prawnej (§ 7 Rozporządzenia Rady Ministrów w sprawie sposobu i metodologii prowadzenia i aktualizacji Krajowego Rejestru Urzędowego Podmiotów Gospodarki Narodowej, wzorów, wniosków, ankiet i zaświadczeń).
Identyfikator	KRS, REGON, NIP
Obszar merytoryczny	<p>Podmiot</p> <p>Powiązany tematycznie obszar danych, wydzielony w architekturze danych AIP w celu ułatwienia zarządzania modelem informacyjnym państwa.</p>
Klasyfikacja MIP	<p>Podstawowy</p> <p>Klasyfikacja elementów Modelu Informacyjnego Państwa (MIP), według poziomu istotności elementu dla modelu informacyjnego państwa i zarządzania danymi w państwie.</p>

Podmiot prawa

Pełna nazwa	Podmiot prawa
-------------	---------------

Opis	<p>Każdy podmiot, który jest zdolny do bycia podmiotem praw i obowiązków w prawie cywilnym.</p> <p>Zdolność prawna jest atrybutem osób fizycznych, jednostek organizacyjnych będących osobami prawnymi (w szczególności Skarbu Państwa) oraz niebędących osobami prawnymi (np. spółki, stowarzyszenia), którym zdolność prawną nadają przepisy szczególne. Nie można się jej zrzec, pozbawić ani ograniczyć.</p> <p>(Ang.: Agent - Any entity that is able to carry out actions (ISA2 CV), określa podmiot, który jest zdolny do wykonywania działań).</p>
Identyfikator	Identyfikator właściwy dla typu podmiotu prawa (np. osoba fizyczna: numer PESEL, podmiot: KRS, REGON, etc.).
Obszar merytoryczny	Obszar ogólnoadministracyjny
	Powiązany tematycznie obszar danych, wydzielony w architekturze danych AIP w celu ułatwienia zarządzania modelem informacyjnym państwa.
Klasyfikacja MIP	Kluczowy AIP
	Klasyfikacja elementów Modelu Informacyjnego Państwa (MIP), według poziomu istotności elementu dla modelu informacyjnego państwa i zarządzania danymi w państwie.

Stan cywilny

Pełna nazwa	Stan cywilny
Opis	<p>Stan cywilny osoby jest to sytuacja prawna tej osoby w odniesieniu do małżeństwa: panna, kawaler, zamężna, żonaty, rozwiedziona, rozwiedziony, wdowa, wdowiec (Prawo o aktach stanu cywilnego z dnia 9 listopada 2018 r. (Dz.U. z 2018 r. poz. 2224), art 29 ust 2).</p> <p>Obiekt danych zawiera informacje o aktualnym stanie cywilnym osoby fizycznej oraz jego historii, wraz z datami jego zmiany i powiązaniem z dokumentami: aktów stanu cywilnego formalnego małżeństwa zawartego przez osoby fizyczne, aktów sądowych formalnego ustania konkretnego małżeństwa (tj. jego rozwiązania, unieważnienia lub uznania za nieważne) lub aktami zgonu współmałżonka.</p>
Identyfikator	
Obszar merytoryczny	Osoba fizyczna
	Powiązany tematycznie obszar danych, wydzielony w architekturze danych AIP w celu ułatwienia zarządzania modelem informacyjnym państwa.
Klasyfikacja MIP	Kluczowy AIP
	Klasyfikacja elementów Modelu Informacyjnego Państwa (MIP), według poziomu istotności elementu dla modelu informacyjnego państwa i zarządzania danymi w państwie.



Atrybuty określające zakres informacji o obiekcie przechowywane w modelu	
Nazwa atrybutu	Opis atrybutu
Data początku stanu cywilnego	Data początku danego stanu cywilnego, np.: data zawarcia małżeństwa, data ustania małżeństwa. (Takie daty wymagane są w Ustawie o Ewidencji Ludności, w zbiorze danych PESEL rejestrowana jest tylko data zmiany stanu cywilnego i czy dokument (zmieniający stan cywilny jest aktualny).
Data ustania stanu cywilnego	Ustawa o Ewidencji Ludności wymaga rejestrowania daty rozwiązania małżeństwa, unieważnienia go lub uznania za nieistniejące wyrokiem sądu, czy też daty zgonu małżonka. W zbiorze danych PESEL rejestrowana jest tylko data zmiany stanu cywilnego i czy dokument (zmieniający stan cywilny jest aktualny).
Forma zmiany stanu cywilnego	Sposób ustania małżeństwa. Słownik AIP: - Małżeństwo - Rozwiązanie małżeństwa - Unieważnienie małżeństwa - Uznanie małżeństwa za nieistniejące - Zgon małżonka
Stan cywilny	Stan cywilny osoby fizycznej jest to sytuacja prawna tej osoby w odniesieniu do małżeństwa: panna, kawaler, zamężna, żonaty, rozwiedziona, rozwiedziony, wdowa, wdowiec (Prawo o aktach stanu cywilnego z dnia 9 listopada 2018 r. (Dz.U. z 2018 r. poz. 2224), art 29 ust 2). Jest wyrażona przez cechy indywidualizujące osobę, kształtowana przez zdarzenia naturalne, czynności prawne lub orzeczenia sądów lub decyzje organów, stwierdzona w akcie stanu cywilnego. Słownik AIP.

Stopień i tytuł naukowy

Pełna nazwa	Stopień i tytuł naukowy
Opis	Nazwa posiadanego stopnia i tytułu zawodowego. Słownik AIP. 1. Stopień naukowy nadaje się w dziedzinie nauki i dyscyplinie naukowej (np.: doktor nauk technicznych).



	<p>Stopnie naukowe w Polsce są uregulowane w Prawie o szkolnictwie wyższym i nauce. Nadawane są w jednostkach organizacyjnych, którym takie uprawnienie przyznała Centralna Komisja do Spraw Stopni i Tytułów.</p> <p>Ustawa przewiduje następujące stopnie naukowe:</p> <ul style="list-style-type: none">* doktora,* doktora habilitowanego.* Stopień naukowy docenta funkcjonował w Polsce w latach 1920–2010/2011 (natomiast tytuł naukowy docenta, wprowadzony także w roku 1920, zniesiony został w roku 1965). <p>2. Stopień w zakresie sztuki nadaje się w dziedzinie sztuki i dyscyplinie artystycznej.</p> <p>3. Tytuł profesora</p> <p>Od stopni naukowych należy odróżnić tytuł profesora, który jest nadawany przez prezydenta RP w oparciu o wnioski podstawowej jednostki organizacyjnej, zaakceptowany uprzednio przez Centralną Komisję do Spraw Stopni i Tytułów.</p> <p>Tytuł profesora nadaje się w dziedzinie albo w dziedzinie i dyscyplinie lub dyscyplinach. Osoba fizyczna może posiadać zarówno tytuł profesora, jak i stopień naukowy (np. profesor doktor habilitowany nauk technicznych).</p>
Identyfikator	
Obszar merytoryczny	Edukacja i nauka
	Powiązany tematycznie obszar danych, wydzielony w architekturze danych AIP w celu ułatwienia zarządzania modelem informacyjnym państwa.
Klasyfikacja MIP	Kluczowy AIP
	Klasyfikacja elementów Modelu Informacyjnego Państwa (MIP), według poziomu istotności elementu dla modelu informacyjnego państwa i zarządzania danymi w państwie.
Atrybuty określające zakres informacji o obiekcie przechowywane w modelu	
Nazwa atrybutu	Opis atrybutu
Rodzaj stopnia lub tytułu naukowego	<p>Rodzaj uzyskanego przez osobę fizyczną stopnia i / lub tytułu naukowego.</p> <p>Wartość ze słownika AIP - pobierane dwie wartości razem z nazwą tytułu:</p> <ul style="list-style-type: none">a) stopień doktora,b) stopień doktora habilitowanego;c) tytuł profesora

Urodzenie

Pełna nazwa	Urodzenie
Opis	Obiekt danych grupujący podstawowe dane urodzenia osoby fizycznej: data i miejsce urodzenia oraz pełny zapis nazwiska i imion urodzenia.
Identyfikator	
Obszar merytoryczny	Osoba fizyczna
	Powiązany tematycznie obszar danych, wydzielony w architekturze danych AIP w celu ułatwienia zarządzania modelem informacyjnym państwa.
Klasyfikacja MIP	Kluczowy AIP
	Klasyfikacja elementów Modelu Informacyjnego Państwa (MIP), według poziomu istotności elementu dla modelu informacyjnego państwa i zarządzania danymi w państwie.
Atrybuty określające zakres informacji o obiekcie przechowywane w modelu	
Nazwa atrybutu	Opis atrybutu
Pełna nazwa urodzenia	Pełne imię i nazwisko z aktu urodzenia, zapisane w jednym ciągu znaków. Atrybut modelowany w ISA2 CV, nie występuje w Ustawie i rejestrze PESEL.

Wykształcenie

Pełna nazwa	Wykształcenie
Opis	Wykształcenie określa wiedzę zdobytą na podstawie ukończenia konkretnej uczelni, szkół i placówek (publicznych bądź prywatnych) realizujących podstawy programowe zgodne z wymogami Prawa Oświatowego. Wiedza ta musi być poświadczona dokumentem potwierdzającym kwalifikacje, np. dokumentem ukończenia danej uczelni na określonym kierunku studiów, szkoły, placówki. Rodzaje/poziomy wykształcenia określa Art. 20 Ustawy z dnia 14 grudnia 2016 r. Prawo Oświatowe oraz art. 77 Ustawy z dnia 20 lipca 2018 r. Prawo o szkolnictwie wyższym i nauce.
Identyfikator	
Obszar merytoryczny	Edukacja i nauka
	Powiązany tematycznie obszar danych, wydzielony w architekturze danych AIP w celu ułatwienia zarządzania modelem informacyjnym państwa.
Klasyfikacja MIP	Kluczowy AIP



	Klasyfikacja elementów Modelu Informacyjnego Państwa (MIP), według poziomu istotności elementu dla modelu informacyjnego państwa i zarządzania danymi w państwie.
Atrybuty określające zakres informacji o obiekcie przechowywane w modelu	
Nazwa atrybutu	Opis atrybutu
Poziom wykształcenia	<p>Określa poziom wykształcenia zdobytego przez osobę fizyczną. Jest wyznacznikiem rodzaju (poziomu) ukończonej szkoły.</p> <p>Słownik AIP. W Polsce, prawne kryteria poziomu wykształcenia określają Prawo oświatowe z 14 XII 2016[1] oraz Prawo o szkolnictwie wyższym i nauce z 20 VII 2018. Zgodnie z nimi wyróżnia się następujące poziomy wykształcenia:</p> <ul style="list-style-type: none">* wykształcenie podstawowe – posiadają osoby, które ukończyły szkołę podstawową lub podstawowe studium zawodowe lub uzyskały klasyfikację w szkole artystycznej realizującej kształcenie ogólne w zakresie szkoły podstawowej,* wykształcenie gimnazjalne – posiadają osoby, które ukończyły gimnazjum (jest ono odpowiednikiem wykształcenia podstawowego przed reformą w roku 1999)* wykształcenie zasadnicze zawodowe – posiadają osoby, które ukończyły zasadniczą szkołę zawodową, szkołę zasadniczą lub inną szkołę równorzędną* wykształcenie zasadnicze branżowe – posiadają osoby, które ukończyły branżową szkołę I stopnia* wykształcenie średnie branżowe – posiadają osoby, które ukończyły branżową szkołę II stopnia* wykształcenie średnie – posiadają osoby, które ukończyły szkołę ponadpodstawową (na podbudowie 8-klasowej szkoły podstawowej) lub ukończyły szkołę ponadgimnazjalną z wyjątkiem zasadniczej szkoły zawodowej* wykształcenie wyższe – posiadają osoby, które na studiach wyższych (I, II lub III stopnia) uzyskały tytuł zawodowy licencjata, inżyniera, magistra lub tytuł równorzędny, lub uzyskały stopień naukowy doktora.

Zawód

Pełna nazwa	Zawód
Opis	<p>Zawód wykonywany lub wyuczony przez osobę fizyczną. Słownik AIP</p> <p>Lista zawodów prowadzona jest w oparciu o Klasyfikację Zawodów i Specjalności wprowadzoną rozporządzeniem Ministra Pracy i Polityki Społecznej z dnia 7 sierpnia 2014 r. (Dz. U. z 2014 r. poz. 1145 z późn. zm.) przez GUS.</p> <p>Zawiera:</p>

	- nazwa zawodu opracowana na potrzeby statystyki publicznej GUS. Pole słownikowane - słownik GUS - kod cyfrowy w Klasyfikacji Zawodów i Specjalności GUS
Identyfikator	
Obszar merytoryczny	Gospodarka
	Powiązany tematycznie obszar danych, wydzielony w architekturze danych AIP w celu ułatwienia zarządzania modelem informacyjnym państwa.
Klasyfikacja MIP	Kluczowy AIP
	Klasyfikacja elementów Modelu Informacyjnego Państwa (MIP), według poziomu istotności elementu dla modelu informacyjnego państwa i zarządzania danymi w państwie.

Zgon

Pełna nazwa	Zgon
Opis	Obiekt danych grupujący podstawowe dane zgonu osoby fizycznej, rejestrowane w Centralnej Ewidencji Ludności (rejestr PESEL): data, miejsce i opis daty zgonu (bez historii zmian danych).
Identyfikator	
Obszar merytoryczny	Osoba fizyczna
	Powiązany tematycznie obszar danych, wydzielony w architekturze danych AIP w celu ułatwienia zarządzania modelem informacyjnym państwa.
Klasyfikacja MIP	Kluczowy AIP
	Klasyfikacja elementów Modelu Informacyjnego Państwa (MIP), według poziomu istotności elementu dla modelu informacyjnego państwa i zarządzania danymi w państwie.
Atrybuty określające zakres informacji o obiekcie przechowywane w modelu	
Nazwa atrybutu	Opis atrybutu
Opis daty zgonu	Opis daty zgonu, zawierający dodatkowe informacje.

Zmiana danych osoby fizycznej

Pełna nazwa	Zmiana danych osoby fizycznej
Opis	Pomocniczy obiekt danych przechowujący informacje o zmianie podstawowych danych osoby fizycznej, np. zmianie imienia, nazwiska, czy płci



	<p>osoby fizycznej. Wskazuje, które elementy danych zostały zmienione, kiedy, przez kogo, z jakiej przyczyny, na jakiej podstawie (np. na drodze sądowej, zmiany stanu cywilnego lub decyzja administracyjną, w celu anulowania pomyłki).</p> <p>Istotny dla przechowywania historii zmian danych i wyszukanie wartości konkretnych elementów danych w konkretnym okresie /punkcie czasu.</p> <p>W każdym rejestrze jest reprezentowana w inny sposób.</p>
Identyfikator	
Obszar merytoryczny	Osoba fizyczna
	Powiązany tematycznie obszar danych, wydzielony w architekturze danych AIP w celu ułatwienia zarządzania modelem informacyjnym państwa.
Klasyfikacja MIP	Kluczowy AIP
	Klasyfikacja elementów Modelu Informacyjnego Państwa (MIP), według poziomu istotności elementu dla modelu informacyjnego państwa i zarządzania danymi w państwie.

Relacje pomiędzy obiektami danych

Źródło	Cel	Typ	Rola	Opis
Cudzoziemiec	Osoba fizyczna	jest specjalizacją		jest typem
Dokument potwierdzający tożsamość i obywatelstwo	Organ	jest powiązany z	wydany przez	<p>Relacja wskazuje na organ, który jest wystawcą dokumentu. Musi uwzględniać powiązanie do historycznych danych organu, który może już nie istnieć.</p> <p>Obywatel polski może mieć tylko jeden ważny dowód osobisty i kilka paszportów.</p> <p>Zgodnie z Ustawą o ewidencji ludności w rejestrze PESEL oznaczenie organu, który wystawił dokument przechowywane jest tylko dla polskich dowodów osobistych, przechowywany jest tylko ostatni wystawiony dokument tożsamości obywatela polskiego.</p>
Dokument potwierdzający tożsamość i obywatelstwo	Osoba fizyczna	jest powiązany z	wystawiony dla	Relacja wiążąca osobę fizyczną z dokumentem potwierdzającym jej tożsamość.



				Dowodu osobistego nie musi mieć dziecko i obywatel polski zamieszkały poza granicami RP.
Identyfikator osoby fizycznej	Identyfikator osoby fizycznej	jest powiązany z	poprzedni	Powiązanie identyfikatora z poprzednim w kolejności identyfikatorem tego samego rodzaju, przy jego zmianie dla osoby fizycznej. W szczególności rejestrowane jest to w ten sposób w rejestrze PESEL dla zmian numeru PESEL.
Identyfikator osoby fizycznej	Organ	jest powiązany z	nadany przez	Relacja wskazuje na organ, który nadał osobie fizycznej określony identyfikator.
Obywatel polski	Osoba fizyczna	jest specjalizacją		jest typem
Obywatelstwo	Państwo	agreguje	obywatelstwo kraju	Wskazuje, jakiego kraju jest to obywatelstwo.
Organ	Państwo	jest powiązany z	kraj organu	Wskazuje, jakiego kraju jest to organ. W Ustawie o ewidencji ludności rejestrowany jest kod kraju wystawiającego dokument tożsamości. W modelu danych zbioru PESEL jest to atrybut; kod kraju organu rejestrującego w tabeli organów rejestrujących wszelkie zdarzenia, dokumenty, etc.
Osoba fizyczna	Adres	jest powiązany z	faktycznie przebywa	Relacja wskazuje faktyczne miejsce lub adres przebywania osoby fizycznej. Faktyczny adres lub miejsce pobytu osoby fizycznej określa fizyczną obecność osoby w określonym miejscu. Może mieć charakter tymczasowy (w odróżnieniu od miejsca zamieszkania czy miejsca zwykłego pobytu, które mają charakter trwały), chociaż wskazuje się, że sam przejazd przez jakieś państwo nie stanowi prostego w nim pobytu. Jest rejestrowany w wielu rejestrach, np. w zbiorach danych policyjnych, sądowych (np. Rejestr przestępców



				<p>seksualnych), związanych ze zdrowiem (gdzie istotne jest dotarcie do faktycznego miejsca pobytu osoby) czy w innych rejestrach dla osób, które nie mają adresu zamieszkania czy zameldowania na terytorium RP (choć w tym przypadku np. w rejestrach cudzoziemców używane jest pojęcie: adres pobytu na terytorium RP).</p> <p>Jest to pojęcie odrębne od miejsca zwykłego pobytu (kategorią prawa unijnego), który to pobyt ma charakter trwały. Potocznie jest często mylone z pojęciem adresu lub miejsca zamieszkania, które jest pojęciem zdefiniowanym w kodeksie cywilnym. Niestety w praktyce pojęcia te występują czasem zamiennie lub nie są odpowiednio precyzyjnie zdefiniowane.</p>
Osoba fizyczna	Adres	jest powiązany z	ma adres pobytu na terytorium RP	<p>Adres miejsca pobytu na terytorium Rzeczypospolitej Polskiej, jeżeli dana osoba nie ma na terytorium Rzeczypospolitej Polskiej miejsca zamieszkania.</p> <p>Rejestrowany w szeregu rejestrów cudzoziemców - np. centralnym rejestrze wizowym, centralnym rejestrze usługodawców (medycznych).</p>
Osoba fizyczna	Adres	jest powiązany z	poprzedni kraj zamieszkania	<p>Relacja wskazuje poprzedni kraj i miejsce zamieszkania osoby fizycznej.</p> <p>Wykorzystywana np. do zamodelowania rejestracji wymaganego przez Ustawę o ewidencji ludności kraju i miejsca poprzedniego zamieszkania osoby fizycznej oraz w rejestrze dokumentów paszportowych.</p>
Osoba fizyczna	Adres	jest powiązany z	posiada do korespondencji	<p>Wskazuje aktualny adres do korespondencji ustalony przez osobę fizyczną do kontaktów z administracją publiczną.</p>
Osoba fizyczna	Adres	jest powiązany z	zameldowana	<p>Relacja wskazuje aktualny adres zameldowania osoby fizycznej na pobyt stały. Można mieć jednocześnie jedno miejsce pobytu</p>



				<p>stałego i jedno miejsce pobytu czasowego.</p> <p>Adres zameldowania osoby fizycznej na pobyt stały lub czasowy jest rejestrowany w rejestrze PESEL na potrzeby ewidencji ludności. Dotyczy obywateli polskich oraz cudzoziemców przebywających na terenie RP.</p> <p>Obowiązek meldunkowy został stworzony przede wszystkim dla potrzeb ewidencjonowania ludności, w myśl przepisów ustawy z dnia 10 kwietnia 1974 r. o ewidencji ludności i dowodach osobistych. Czynność zameldowania ma charakter jedynie ewidencyjny i nie wiąże się z nią nabycie jakichkolwiek praw bądź obowiązków przez osobę podlegającą zameldowaniu.</p> <p>Adres zameldowania jest odmiennym pojęciem od adresu i miejsca zamieszkania, a samo zameldowanie nie przesądza o miejscu zamieszkania, choć stanowi pewną przesłankę przy ustalaniu tego miejsca. Odmienność tych pojęć wiąże się z celami, których realizacji służą. Miejsce zamieszkania to określenie obowiązujące w prawie cywilnym, ma istotne znaczenie dla sytuacji prawnej osoby fizycznej, natomiast zameldowanie stanowi kategorię prawa administracyjnego. W większości innych rejestrów publicznych rejestrowany jest adres lub miejsce zamieszkania, ponieważ przepisy prawa najczęściej wymagają do załatwienia sprawy podania miejsca /adresu zamieszkania.</p> <p>W piśmiennictwie od dawna zwracano uwagę na anachroniczność obowiązku meldunkowego i postulowano jego zniesienie.</p>
Osoba fizyczna	Adres	jest powiązany z	zamieszkuje	Relacja wskazuje na miejsce lub adres miejsca zamieszkania osoby fizycznej.



				<p>Miejscem zamieszkania osoby fizycznej jest miejscowość, w której osoba ta przebywa z zamiarem stałego pobytu (Kodeks cywilny, Art.25).</p> <ul style="list-style-type: none">• Miejscem zamieszkania dziecka pozostającego pod władzą rodzicielską jest miejsce zamieszkania rodziców albo tego z rodziców, któremu wyłącznie przysługuje władza rodzicielska lub któremu zostało powierzone wykonywanie władzy rodzicielskiej. Jeżeli władza rodzicielska przysługuje na równi obojgu rodzicom mającym osobne miejsce zamieszkania, miejsce zamieszkania dziecka jest u tego z rodziców, u którego dziecko stale przebywa. Jeżeli dziecko nie przebywa stale u żadnego z rodziców, jego miejsce zamieszkania określa sąd opiekuńczy.• Miejscem zamieszkania osoby pozostającej pod opieką jest miejsce zamieszkania opiekuna.• Osoby bezdomne także mogą mieć miejsce zamieszkania, które ulega zmianie, jeśli przeprowadzają się do innej miejscowości.• Można mieć tylko jedno miejsce zamieszkania. <p>Miejsce zamieszkania osoby fizycznej ma istotne znaczenie dla jej sytuacji prawnej. Występuje ono w treści wielu przepisów prawa cywilnego zarówno materialnego (np. art. 70 § 2 Kodeksu cywilnego dotyczący miejsca zawarcia umowy), jak i procesowego (np. art. 27 kodeksu postępowania cywilnego odnoszący się do właściwości sądu).</p> <p>W świetle prawa polskiego miejscem zamieszkania jest miejscowość, a nie konkretne miejsce w tej miejscowości (nie lokal). W niektórych rejestrach i przepisach prawa będących ich podstawą występuje adres, a nie samo miejsce zamieszkania.</p> <p>Pojęcie zamieszkania jest niestety definiowane (lub doprecyzowywane)</p>
--	--	--	--	--



				<p>w przepisach prawa w różny sposób. Np. ustawa o podatku dochodowym od osób fizycznych (art. 3, ust. 1a) precyzuje kryteria ustalania miejsca zamieszkania dla celów podatkowych w Polsce:</p> <p>Za osobę mającą miejsce zamieszkania na terytorium Rzeczypospolitej Polskiej uważa się osobę fizyczną, która:</p> <ul style="list-style-type: none">• posiada na terytorium Polski centrum interesów osobistych lub gospodarczych (ośrodek interesów życiowych) lub• przebywa na terytorium Polski dłużej niż 183 dni w roku podatkowym <p>Natomiast Kodeks wyborczy (Art 5) posługuje się dwoma pojęciami: stałym zamieszkaniami i adresem zamieszkania, wyróżnia także osoby nigdzie nie zamieszkałe:</p> <p>- stałe zamieszkanie to zamieszkanie w określonej miejscowości pod oznaczonym adresem z zamiarem stałego pobytu,</p> <p>- adres zamieszkania to adres, pod którym dana osoba faktycznie stale zamieszkuje i pod tym adresem ujęta jest w Centralnym Rejestrze Wyborców w stałym obwodzie głosowania zgodnie z adresem zameldowania na pobyt stały albo adresem stałego zamieszkania.</p> <p>Miejsce / adres zamieszkania jest to pojęcie odrębne od pojęcia miejsca / adresu zameldowania, który służy celom ewidencyjnym. Jest częściej rejestrowane w polskich rejestrach. Niestety jest też często mylone z miejscem (adresem) aktualnego, faktycznego pobytu.</p> <p>Zbliżonym pojęciem do miejsca zamieszkania jest miejsce zwykłego pobytu, które się pojawiło w prawie</p>
--	--	--	--	---



				<p>unijnym (niestety nie zostało tam precyzyjnie zdefiniowane) i w związku z tym jest wprowadzane także do prawa polskiego (np. określa właściwość sądów w Kodeksie postępowania cywilnego. Przyjmuje się, że zwykły pobyt oznacza przebywanie w danej miejscowości w sposób stały i trwały, jednakże bez zamiaru stałego w niej pobytu (w odróżnieniu od miejsca zamieszkania).</p>
Osoba fizyczna	Adres	jest powiązany z	zwykle przebywa	<p>Relacja wskazuje miejsce zwykłego pobytu osoby fizycznej.</p> <p>Miejsce zwykłego pobytu jest autonomicznym pojęciem prawa UE. Oznacza ono miejsce, w którym osoba fizyczna zazwyczaj mieszka, ze względu na powiązania osobiste lub zawodowe, w sposób stały i trwały (lub regularny). Jest najbardziej zbliżone do pojęcia miejsca zamieszkania w prawie polskim. Przyjmuje się (dla odróżnienia od miejsca zamieszkania), że zwykły pobyt oznacza faktyczne przebywanie w danej miejscowości w sposób trwały, jednakże bez zamiaru stałego w niej pobytu.</p> <p>Np. w nowelizacji kodeksu postępowania cywilnego wprowadzono go, obok miejsca zamieszkania, jako alternatywne kryterium określające właściwość sądów (Art. 1103 stanowi: „sprawy rozpoznawane w procesie należą do jurysdykcji krajowej, jeżeli pozwany ma miejsce zamieszkania lub miejsce zwykłego pobytu albo siedzibę w Rzeczypospolitej Polskiej”).</p> <p>Pojęcie miejsce zwykłego pobytu nie posiada legalnej definicji w prawie UE, w związku z czym jego znaczenie pozostaje przedmiotem ciągłej dyskusji i jest przedmiotem licznego orzecznictwa. Nie zidentyfikowano rejestrowania tej danej w rejestrach administracji polskiej, chociaż można się spodziewać, że się to zmieni, w związku z rosnącą mobilnością ludności w UE, występowaniem tego</p>



				<p>pojęcia w prawie UE i wprowadzaniem do prawa polskiego.</p> <p>Trybunał Sprawiedliwości orzekł, że osoba fizyczna w danym momencie może mieć tylko jedno miejsce zwykłego pobytu. Nawet w trudnych, nie do końca jednoznacznych przypadkach (np. kiedy starsza osoba zamieszkuje pół roku z jednym dzieckiem, w jednym kraju UE, a drugie pół roku z drugim, w innym kraju UE), możliwe jest ocenienie i orzeczenie, że z jakichś powodów, z jednym z tych miejsc jest bardziej związana.</p>
Osoba fizyczna	Cechy fizyczne	składa się z	ma	<p>Relacja wiążąca osobę fizyczną z jej danymi biometrycznymi.</p> <p>Dane biometryczne mogą się różnić w zależności od pomiaru (np. różne wykonane fotografie) oraz zmieniać się w czasie. Niektóre cechy biometryczne są praktycznie niezmiennie w czasie, np. linie papilarne.</p>
Osoba fizyczna	Dane kontaktowe	jest powiązany z	dostępna pod	<p>Relacja wiążąca Osobę fizyczną z jej głównymi, formalnie udostępnionymi danymi kontaktowymi do komunikacji z administracją publiczną. Jest to jej prywatny adres do doręczeń.</p>
Osoba fizyczna	Identyfikator osoby fizycznej	jest powiązany z	jest identyfikowana	<p>Relacja wiążąca konkretny identyfikator z osobą fizyczną, dla której został nadany i którą identyfikuje / identyfikował w określonym okresie czasu.</p>
Osoba fizyczna	Inny zapis imienia i nazwiska	składa się z	ma zarejestrowany	<p>Relacja wiąże osobę fizyczną z innym zapisem jej imienia i nazwiska zarejestrowanym w rejestrze.</p> <p>Jest to relacja kompozycji, wskazująca, że dane te są podstawową częścią składową modelu osoby fizycznej.</p>
Osoba fizyczna	Narodowość	jest powiązany z	deklaruje przynależność do	<p>Powiązanie osoby fizycznej z narodowością lub pochodzeniem etnicznym, które deklaruje.</p>



Osoba fizyczna	Obywatelstwo	jest powiązany z	posiada	Osoba fizyczna może mieć wiele obywatelstw, może nie mieć żadnego obywatelstwa lub może mieć nadany status bezpaństwowca.
Osoba fizyczna	Osoba fizyczna	jest powiązany z	jest dzieckiem	Relacja wiążąca osobę fizyczną z jej formalnie określonymi rodzicami. Prawo o aktach stanu cywilnego określa sposób rejestracji danych rodziców, nawet w przypadku, gdy rodzice są nieznani.
Osoba fizyczna	Podmiot prawa	jest specjalizacją		jest typem
Osoba fizyczna	Stan cywilny	jest powiązany z	jest stanu	Wskazanie na stan cywilny osoby fizycznej wraz z powiązaniem z formalnymi dokumentami zmiany tego stanu cywilnego małżeństwem, które zostało zawarte lub które ustało - na skutek śmierci małżonka, zostało rozwiązane, unieważnione lub uznane za nieistniejące.
Osoba fizyczna	Stopień i tytuł naukowy	jest powiązany z	posiada	Relacja wiąże osobę fizyczną z danym stopniem lub tytułem naukowym, który może ona posiadać w wyniku uzyskanego wykształcenia.
Osoba fizyczna	Urodzenie	składa się z	urodzona	W modelu AIP relacja Osoby fizycznej z Datą urodzenia nie występuje bezpośrednio, ale przez obiekt danych: Urodzenie.
Osoba fizyczna	Wykształcenie	jest powiązany z	posiada	Relacja wskazuje na wykształcenie posiadane przez osobę fizyczną. Jest rejestrowana w wielu rejestrach publicznych, w szczególności w rejestrach osób uprawnionych do wykonywania określonych zawodów.
Osoba fizyczna	Zawód	jest powiązany z	wykonuje	Relacja wskazuje na zawód wykonywany przez osobę fizyczną. Jest rejestrowana w wielu rejestrach publicznych, np. osób bezrobotnych i poszukujących pracy, dla cudzoziemców zawód wykonywany rejestrowany w Krajowym m zbiorze rejestrów, ewidencji i wykazów w sprawach cudzoziemców.



Osoba fizyczna	Zgon	składa się z	zmarła	W modelu AIP relacja Osoby fizycznej z Datą zgonu nie występuje bezpośrednio, ale przez obiekt danych: Zgon.
Osoba fizyczna	Zmiana danych osoby fizycznej	jest powiązany z	zmieniona przez	Relacja wiążąca dane osoby fizycznej z informacją o ich zmianie. Jest to zagadnienie zamodelowane aktualnie w sposób bardzo ogólny, dla różnych rejestrów jest realizowane różnie.
Stan cywilny	Osoba fizyczna	jest powiązany z	wskazuje małżonka	Relacja wskazuje małżonka osoby fizycznej w okresie wskazanym w obiekcie danych Stan cywilny.
Stan cywilny	Stan cywilny	jest powiązany z	poprzedni	Wskazuje kolejność zmiany stanu cywilnego osoby fizycznej: kolejne małżeństwo, rozwód lub owdowienie.
Urodzenie	Data urodzenia	składa się z		
Urodzenie	Miejscowość	jest powiązany z	miejsce urodzenia	<p>Miejscem urodzenia jest miejscowość, w której nastąpiło urodzenie (Prawo o aktach stanu cywilnego, Art. 30).</p> <p>Nazwę miejscowości zamieszcza się w akcie stanu cywilnego zgodnie z krajowym rejestrem urzędowego podziału terytorialnego kraju oraz urzędowych nazw miejscowości i ich części. W przypadku zmiany nazwy miejscowości do aktu stanu cywilnego dołącza się z urzędu wzmiankę dodatkową o zmianie nazwy miejscowości.</p> <p>Nazwę miejscowości położonej poza granicami Rzeczypospolitej Polskiej zamieszcza się w pisowni ustalonej przez Komisję Standaryzacji Nazw Geograficznych poza Granicami Rzeczypospolitej Polskiej.</p> <p>(Prawo o aktach stanu cywilnego, Art. 96) [Urodzenie lub zgon na polskim statku morskim lub powietrznym] 5. Miejscem urodzenia lub zgonu, które nastąpiły poza granicami Rzeczypospolitej Polskiej, zamieszczanym w akcie stanu cywilnego jest miejscowość, w której znajduje się siedziba urzędu konsularnego lub przedstawicielstwa</p>



				<p>dyplomatycznego, w którym wykonuje swoje funkcje konsul właściwy dla portu, do którego zawinął statek morski lub okręt wojenny lub portu, w którym wylądował statek powietrzny. 6. Jeżeli urodzenie lub zgon nastąpiły na terytorium Rzeczypospolitej Polskiej, miejscem zdarzenia zamieszczanym w akcie stanu cywilnego jest miejscowość, w której jest położony najbliższy port.</p> <p>Miejsce urodzenia znajdujące się na terytorium Rzeczypospolitej Polskiej, jest zamieszczane w dokumencie paszportowym w brzmieniu wynikającym z przepisów wydanych na podstawie ustawy z dnia 29 sierpnia 2003 r. o urzędowych nazwach miejscowości i obiektów fizjograficznych (Dz. U. z 2019 r. poz. 1443) obowiązującym w dniu złożenia wniosku o wydanie dokumentu paszportowego (Art. 12) ustawa o dokumentach paszportowych.</p>
Urodzenie	Państwo	jest powiązany z	kraj urodzenia	Relacja wskazuje kraj urodzenia osoby fizycznej.
Wykształcenie	Podmiot	jest powiązany z	uzyskane w	Relacja wiąże Podmiot z Wykształceniem. Podmiot reprezentuje nazwę szkoły wyższej w której zdobywane jest wykształcenie.
Zgon	Data zgonu	składa się z		
Zgon	Miejscowość	jest powiązany z	miejsce zgonu	
Zgon	Państwo	jest powiązany z	kraj zgonu	Wskazuje kraj, w którym nastąpił zgon.
Zmiana danych osoby fizycznej	Podmiot	jest powiązany z	dokonana przez	Relacja wskazuje na Podmiot, który dokonał zmiany danych Osoby fizycznej