



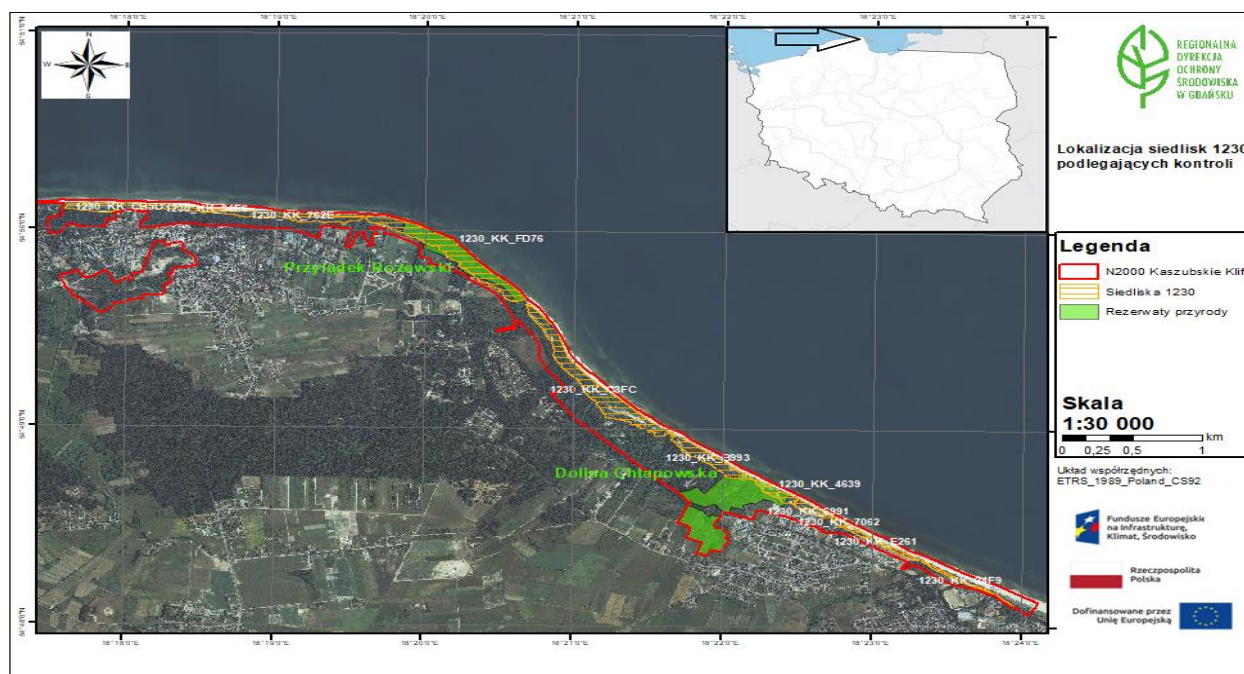
## OPIS PRZEDMIOTU ZAMÓWIENIA

Nazwa zamówienia:

**„Kontrola miejsc występowania rdestowców w obszarze Natura 2000 Kaszubskie Klify PLH220072 ”**

### Przedmiot zamówienia

1. Przedmiotem zamówienia jest przeprowadzenie terenowej kontroli i inwentaryzacji miejsc występowania rdestowców na płatach siedliska przyrodniczego 1230- klify nadmorskie na wybrzeżu Bałtyku w obszarze Natura 2000 Kaszubskie Klify PLH220072 .
2. Przedmiot zamówienia należy wykonać zgodnie z obowiązującymi przepisami prawa polskiego i UE, w szczególności ustawą z dnia 16 kwietnia 2004 r. o ochronie przyrody (t.j. Dz. U. z 2024 r. poz. 1478).
3. W przypadku zmiany ww. aktów prawnych w trakcie realizacji umowy, Wykonawca uwzględni te zmiany podczas realizacji zadania.
4. Lokalizacja: prace przeprowadzone będą na terenie powiatu puckiego w gminie Władysławowo.



Ryc.1 Lokalizacja siedlisk 1230 podlegających kontroli



### **Zakres zamówienia:**

5. Zakres prac obejmuje terenową kontrolę i inwentaryzację miejsc występowania rdestowców na płatach siedliska 1230 w obszarze: Natura 2000 Kaszubskie Klify PLH220072 .
- a) wykonanie badań terenowych w obrębie wskazanych pól siedliska przyrodniczego ,
  - b) opracowanie wyników w formie dokumentacji
6. Dokumentacja powinna zawierać:
- a) raport z prac terenowych wraz z podsumowaniem wyników prac terenowych,
  - b) dokumentację fotograficzną badanych stanowisk w obrębie płatu siedliska przyrodniczego
  - c) metodę zwalczania rdestowców na zinwentaryzowanych stanowiskach z uwzględnieniem gatunków cennych przyrodniczo jeśli takie wystąpią
  - d) dane przestrzenne w postaci cyfrowych warstw informacyjnych (GIS) oraz mapy
  - e) dokładny termin przeprowadzenia badań terenowych
  - f) krótką charakterystykę przyrodniczą płatu siedliska
7. Przedmiot zamówienia realizowany będzie w granicy obszaru Natura 2000 i obejmie wskazane płaty siedliska przyrodniczego i siedliska gatunku.

Nazwa i kod obszaru	Kod siedliska	Numery pól siedliska	Działki ewidencyjne
Kaszubskie Klify PLH220072	1230	1230_KK_24F9, 1230_KK_34E6, 1230_KK_4639, 1230_KK_6991, 1230_KK_7062, 1230_KK_762E, 1230_KK_B993, 1230_KK_C3FC, 1230_KK_CB5D, 1230_KK_E261, 1230_KK_FD76.	•obręb Chłapowo 5.0002: 11, 12, 131, 132, 14/1, 14/2, 145, 149, 154, 155/1, 155/4, 157/1, 162/1, 163/1, 164/1, 167/2, 168, 172, 173, 176, 177/3, 184, 22, 420/2, 426/2, 488, 6/1, 6/2, 6/3, 7/1, 7/2, 8; •obręb Jastrzębia Góra 5.0003.AR_16: 1, 11, 12, 14, 19, 2, 20, 25, 3, 39, 44, 45, 5/1; •obręb Jastrzębia Góra 5.0003.AR_22: 1/5, 19, 20/2, 25, 26/1, 26/11, 26/12, 26/4, 26/5, 26/6, 26/7, 26/8, 26/9, 42, 43/3, 8, 9; •obręb Jastrzębia Góra 5.0003.AR_6.: 1, 49/28, 49/33; •obręb Jastrzębia Góra 5.0003.AR_8.: 1/1, 1/2, 2/4, 2/5, 25/3, 37/1, 60, 73, 74, 75, 77, 78, 79, 81; •obręb Rozewie 5.0006: 369/10, 369/4, 380/1, 381, 412; •obręb Władysławowo 02 4.0002: 174/1, 174/2; •obręb Władysławowo 03 4.0003: 2/2

### **Zakres badań terenowych**

8. Zakres badań dot. siedliska 1230 w obszarze Kaszubskie Klify PLH220072 – należy wykonać zgodnie z zapisami OPZ.
9. Badania terenowe polegają m.in. na inwentaryzacji roślin z rodzaju rdestowiec (*Reynoutria* = *Fallopia*), obejmującego trzy kluczowe taksony występujące w Polsce: rdestowiec ostrokończysty (*Reynoutria japonica*), rdestowiec sachaliński (*Reynoutria*

sachalinensis) oraz ich mieszańców – rdestowiec pośredni (*Reynoutria × bohémica*). Rośliny te należą do rodziny rdestowatych (*Polygonaceae*) i charakteryzują się wysokim potencjałem inwazyjnym oraz znaczącym wpływem na środowisko przyrodnicze i gospodarkę.

10. Prace terenowe dot. rdestowców należy bezwzględnie prowadzić w terminach umożliwiających ich identyfikację. W ramach prowadzonych badań należy przeprowadzić co najmniej 1 kontrolę rocznie w latach 2025-2028, na wyznaczonym obszarze.
11. Podczas badań należy posługiwać się wytycznymi zawartymi w opracowaniu: B. Tokarska-Guzik, B. Fojcik, K. Bzdęga, A. Urbisz, T. Nowak, A. Pasierbiński, Z. Dajdok, Wytyczne dotyczące zwalczania rdestowców na terenie Polski, Katowice 2015.
12. Podczas prac terenowych należy wykonać dokumentację fotograficzną każdego stanowiska rdestowców.
13. Obserwacje należy prowadzić na wskazanych płatach siedlisk, których szczegółową lokalizację Wykonawca otrzyma po podpisaniu umowy.

#### **Forma ekspertyzy**

14. Wykonawca dostarczy jeden egzemplarz dokumentacji w formie wydruku i wersji elektronicznej.
15. Wersja drukowana i elektroniczna muszą być identyczne. Obie wersje powinny zawierać informację o dofinansowaniu zadania z budżetu Unii Europejskiej w ramach Programu Fundusze Europejskie na Infrastrukturę Klimat Środowisko (szczegółowe logotypy będą dostarczone przez zamawiającego w formie elektronicznej). Dokumentację (zarówno w formie elektronicznej, jak i drukowanej) należy opatrzyć logotypem minimum na pierwszej stronie każdego dokumentu i na załącznikach.
16. Wersja drukowana powinna być spięta w sposób trwały (zbindowany) i opisana na stronie frontowej, a także opatrzona podpisem autora.
17. Dane w wersji elektronicznej należy przedłożyć na płytach CD/DVD lub na pamięci USB, opisanych w sposób trwały (nazwa opracowania, nazwa obszaru, autor, data, logotypy):
  - a) pliki tekstowe w formacie PDF z możliwością przeszukiwania tekstu oraz w formacie RTF, DOCX, DOC albo ODT,
  - b) dane w formie tabelarycznej – w formacie PDF z możliwością przeszukiwania tekstu oraz w formacie XML, XLSX, XLS albo ODS,
  - c) wydruki map i obrazowania graficzne w formacie JPG oraz PDF w rozdzielczości nie mniejszej niż 300 dpi,
  - d) fotografie w formacie JPG (w możliwie dobrej rozdzielczości),
  - e) cyfrowe warstwy informacyjne GIS (SHP).

#### **Termin wykonania zamówienia i procedura odbioru przedmiotu zamówienia**

18. Wykonawca przedstawi wstępny harmonogram wyjazdów terenowych w ciągu 21 dni od daty podpisania umowy dla 2025r., w kolejnych latach Wykonawca przedstawi

harmonogram wyjazdów do końca stycznia. Zamawiający ma prawo wnieść uwagi do harmonogramu.

19. Prace terenowe należy wykonać w terminie umożliwiającym obserwację wzrostu pędów nadziemnych rdestowców (od początku marca).
20. Zamawiający dopuszcza drobne przesunięcia terminu badań w zależności od warunków atmosferycznych i każdorazowo za jego zgodą.
21. W ciągu 14 dni od otrzymania kompletnego opracowania tekstowego. Zamawiający dokona jego akceptacji, bądź wnieśli do niego uwagi drogą elektroniczną. W ciągu 14 dni od otrzymania ewentualnych uwag Zamawiającego Wykonawca dokona niezbędnych zmian, uzupełni dokumentację.
22. W latach **2025-2028** dane przestrzenne GIS w formie warstw .shp oraz część opracowania zawierającego metody zwalczania zinwentaryzowanych rdestowców należy dostarczyć bezwzględnie **do dnia 10 maja każdego roku**.
23. W latach **2025-2028** kompletne opracowanie tekstowe należy przekazać Zamawiającemu **do dnia 31 maja**.
24. *Protokół odbioru końcowego bez wad* w danym roku będzie podstawą do wystawienia faktury za wykonanie Przedmiotu Umowy w danym roku.
25. Na fakturze wystawionej przez Wykonawcę konieczne jest zamieszczenie dokładnej nazwy zamówienia z podaniem zakresu zamówienia, którego faktura dotyczy.

#### **Warunki wykonania zamówienia**

26. Podstawowe materiały dotyczące obszarów Natura 2000 są dostępne w siedzibie Regionalnej Dyrekcji Ochrony Środowiska w Gdańsku, adres: ul. Chmielna 54/57, 80-748 Gdańsk. Ww. materiały zostaną udostępnione po podpisaniu umowy. Materiały mogą być wykorzystane jedynie w celu wykonania przedmiotu zamówienia i nie mogą być rozpowszechniane bez zgody Regionalnego Dyrektora Ochrony Środowiska w Gdańsku. Wykonawca nie może przenieść upoważnień i obowiązków wynikających z posiadanych uprawnień do ww. materiałów na osoby trzecie. Materiał dostarcza się z zastrzeżeniem, że nie będzie on w całości lub w części sprzedawany, wypożyczany, rozpowszechniany ani udostępniany bez pisemnej zgody Regionalnego Dyrektora Ochrony Środowiska w Gdańsku. Wykonawca ponosi wszelką odpowiedzialność, za wszelkie szkody powstałe w wyniku niewłaściwego użytkowania ww. materiałów.
27. Zamawiający zastrzega sobie prawo do kontroli wykonanych przez Wykonawcę prac, w tym przeprowadzenia kontroli w terenie. Wykonawca poinformuje Zamawiającego o każdym wyjeździe terenowym z wyprzedzeniem przynajmniej jednego dnia roboczego w godzinach pracy urzędu.
28. Wszelkie koszty dojazdów własnych pokrywa Wykonawca.
29. W razie konieczności Wykonawca uzyska wszelkie niezbędne zgody i pozwolenia we własnym zakresie.
30. Wykonawca przedkłada informację w zakresie postępu w pracach na każde żądanie Zamawiającego.
31. Wykonawca przekazuje Zamawiającemu nieograniczone majątkowe prawa autorskie do dokumentacji (tekstu, grafiki, fotografii). Dokumentacja stanowić będzie własność

Zamawiającego, który bez zgody Wykonawcy będzie mógł ją dowolnie wykorzystywać, za co Wykonawcy nie będzie przysługiwało dodatkowe wynagrodzenie.

### **Wykaz materiałów wyjściowych**

**32.** Zamawiający udostępni Wykonawcy wymienione niżej dokumenty

- Dokumentacja Planu Zadań Ochronnych dla obszaru Natura 2000 Kaszubskie Klify PLH220072