

UCHWAŁA NR

RADY MINISTRÓW

z dnia 2018 r.

w sprawie ustanowienia programu wieloletniego pod nazwą „Program budowy zapory zapobiegającej migracji dzików na terytorium Rzeczypospolitej Polskiej w celu zwalczania afrykańskiego pomoru świń na lata 2018–2022”

Na podstawie art. 136 ust. 2 ustawy z dnia 27 sierpnia 2009 r. o finansach publicznych (Dz. U. z 2017 r. poz. 2077 oraz z 2018 r. poz. 62) uchwała się, co następuje:

§ 1. 1. Ustanawia się program wieloletni pod nazwą „Program budowy zapory zapobiegającej migracji dzików na terytorium Rzeczypospolitej Polskiej w celu zwalczania afrykańskiego pomoru świń na lata 2018–2022”, zwany dalej „Programem”, stanowiący załącznik nr 1 do uchwały.

2. Program jest realizowany od dnia 1 maja 2018 r. do dnia 31 grudnia 2022 r.

§ 2. Nadzór nad realizacją Programu sprawuje minister właściwy do spraw budownictwa, planowania i zagospodarowania przestrzennego oraz mieszkalnictwa.

§3. Wykonawcą Programu jest wojewoda:

- 1) lubelski – przy lokalizacji zapory na obszarze województwa lubelskiego;
- 2) podkarpacki – przy lokalizacji zapory na obszarze województwa podkarpackiego;
- 3) podlaski – przy lokalizacji zapory na obszarze województwa podlaskiego;
- 4) warmińsko-mazurski – przy lokalizacji zapory na obszarze województwa warmińsko-mazurskiego.

§ 4. 1. Ustala się limit finansowy wydatków Programu, liczony od dnia 1 maja 2018 r. na łączną kwotę 235 735 tys. zł, w tym na lata 2019–2022 w wysokości 220 712 tys. zł.

2. Wydatki z budżetu państwa, o których mowa w ust. 1, w roku 2018 będą finansowane ze środków przyznanych w części 83 – Rezerwy celowe, poz. 4 – Przeciwdziałanie

i usuwanie skutków klęsk żywiołowych, w tym realizacja zadań w dorzeczach Odry i górnej Wisły, po dokonaniu zmiany przeznaczenia części tej rezerwy, a w latach 2019-2022 ze środków będących w dyspozycji poszczególnych wojewodów w części 85/06 – Województwo lubelskie, części 85/18 – Województwo podkarpackie, w części 85/20 – Województwo podlaskie, w części 85/28 – Województwo warmińsko-mazurskie.

3. Kosztorys realizacji Programu stanowi załącznik nr 2 do uchwały.

§4. Uchwała wchodzi w życie z dniem podjęcia.

MINISTER
Rolnictwa i Rozwoju Wsi

Krzysztof Jurgiel

**Program budowy zapory zapobiegającej migracji
dzików na terytorium Rzeczypospolitej Polskiej
w celu zwalczania afrykańskiego pomoru świń
na lata 2018–2022**

1. Wstęp

Afrykański pomór świń (ASF) jest szybko szerząca się, zakaźną i wysoce zaraźliwą chorobą wirusową, na którą podatne są świnie domowe oraz dziki. Rezerwuarem wirusa wywołującego chorobę są świnie, dziki oraz niektóre gatunki kleszczy. Pozostałe gatunki zwierząt są niewrażliwe na zakażenie wirusem ASF. Wirus ASF nie jest chorobotwórczy dla człowieka. Jednak fakt, iż choroba ta nie jest zoonozą, nie oznacza, że mięso pozyskane ze świń chorych nadaje się do spożycia przez ludzi.

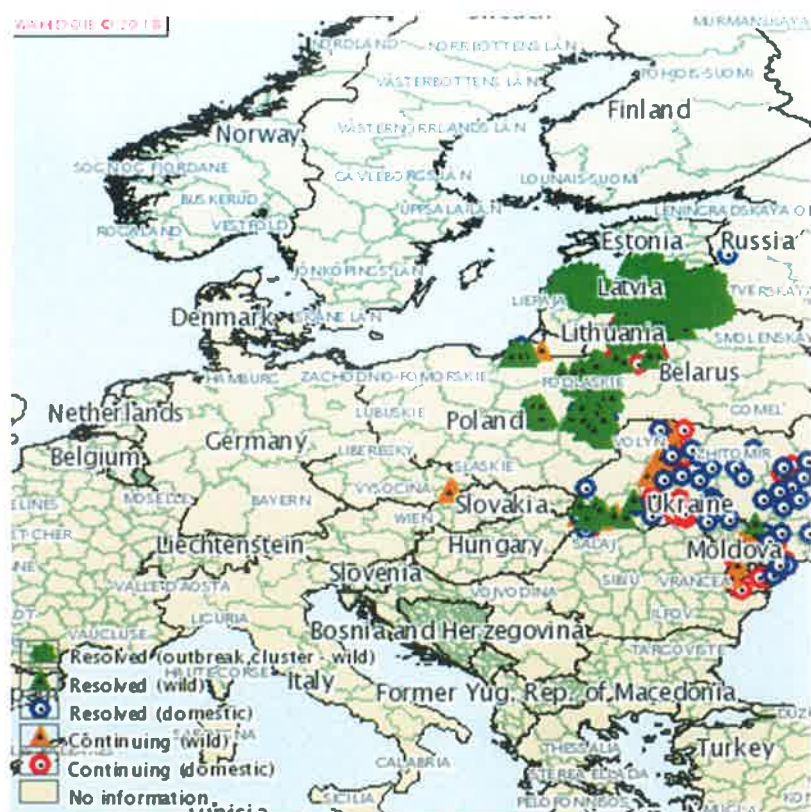
Skutki wystąpienia choroby związane są z dużymi stratami ekonomicznymi zarówno dla rolników, ze względu na śmiertelność zwierząt sięgającą 100 % pogłowia, jak również dla gospodarki krajowej, ze względu na ograniczenia eksportowe i możliwość zablokowania wywozu świń i mięsa wieprzowego na rynki innych krajów, a w skrajnych przypadkach nawet innych produktów, niezwiązanych bezpośrednio z sektorem branży mięsa wieprzowego.

ASF jest obecnie uznawany za najgroźniejszą chorobę świń. Zgodnie z obowiązującymi regulacjami prawnymi, choroba ta podlega obowiązkowi zwalczania.

Najczęstszym sposobem zakażenia zwierząt jest bezpośredni lub pośredni kontakt ze zwierzętami zakażonymi. W przypadku terenów o wysokim zagęszczeniu gospodarstw utrzymujących świnie, rozprzestrzenianie się wirusa między gospodarstwami jest stosunkowo łatwe za pośrednictwem osób odwiedzających gospodarstwo przy nieprzestrzeganiu zasad bioasekuracji (czynnik ludzki), jak również przez zakażoną paszę, wodę, wyposażenie oraz skarmianie zwierząt odpadami kuchennymi (zlewkami).

Choroba ta po raz pierwszy była obserwowana w Kenii w 1910 roku u świń, które miały kontakt z dzikimi afrykańskimi świniami. Do roku 1957 choroba ta dotyczyła tylko pewnych regionów Afryki. W roku 1957 po raz pierwszy wystąpiła w Europie w Portugalii. W 1960 w Hiszpanii, w 1964 we Francji, w 1967 roku we Włoszech. Najprawdopodobniej występowała również w innych krajach europejskich, lecz nie została rozpoznana. Od czerwca 2013 roku afrykański pomór świń rejestruje się na Białorusi. W lutym 2014 wykryto w Polsce pierwsze przypadki ASF u padłych dzików, które prawdopodobnie przedostały się z Białorusi.

Stan obecny ASF w Europie środkowej przedstawia poniższa mapa.

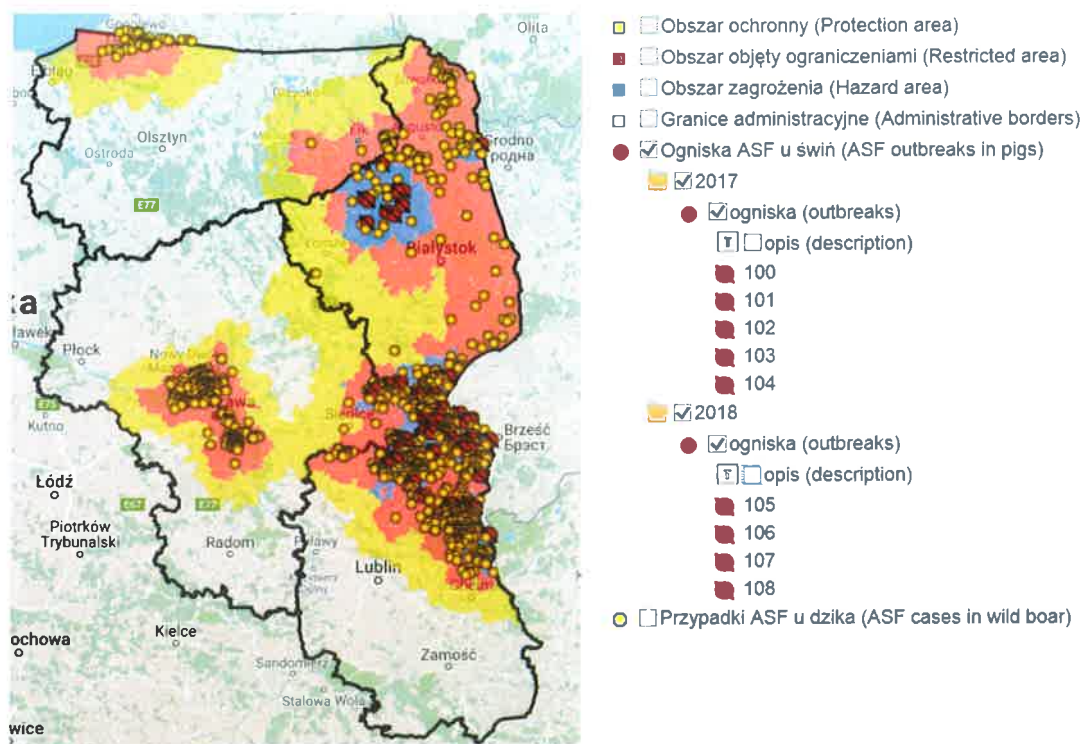


Mapa epidemii ASF w Europie środkowej

Kraj, w którym wystąpi ASF narażony jest na bardzo duże straty ekonomiczne w przemyśle mięsnym oraz hodowli, powodowane upadkami świń, kosztami likwidacji ognisk choroby, a także wstrzymaniem obrotu i eksportu świń, mięsa wieprzowego oraz produktów pozyskiwanych od świń.

W związku z zakazem leczenia zwierząt chorych oraz brakiem szczepionek przeciwko ASF, choroba zwalczana jest wyłącznie metodami administracyjnymi, poprzez wybijanie stad zakażonych i ze strefy zapowietrzonej. Z tego powodu wystąpienie przypadków ASF jest przyczyną niezwykle poważnych strat ekonomicznych ponoszonych przez hodowców i producentów świń, ale także przez budżet państwa. Są one związane zarówno z masowymi padnięciami zwierząt, kosztami eradykacji, jak i wypłatą odszkodowań, a przede wszystkim wstrzymaniem obrotu i eksportu świń, wieprzowiny, artykułów żywnościowych wyprodukowanych z mięsa wieprzowego.

Mapa ognisk i przypadków ASF w Polsce oraz aktualny zasięg obszarów objętych restrykcjami (zgodnie z decyzją wykonawczą Komisji (UE) nr 2018/263 z dnia 20 lutego 2018 r. zmieniającą decyzję wykonawczą 2014/709/UE w sprawie środków kontroli w zakresie zdrowia zwierząt w odniesieniu do afrykańskiego pomoru świń w niektórych państwach członkowskich (Dz. Urz. UE L 49 z 22.02.2018, str. 66) przedstawia mapa poniżej.



Mapa ognisk i przypadków ASF w Polsce oraz aktualny zasięg obszarów objętych restrykcjami

Powyższa mapa przedstawia 108 ognisk ASF u świń oraz 1664 przypadki ASF u dzików (komunikat Głównego Lekarza Weterynarii o przypadkach afrykańskiego pomoru świń (ASF) u dzików na terytorium Polski za okres 09.03 – 12.03.2018 r.).

W związku z dynamicznym przyrostem przypadków ASF podjęto działania zaradcze zmierzające nie tylko do likwidacji ognisk i przypadków ASF, ale ograniczenia ryzyka związanego z dalszym przedostawaniem się zarażonych zwierząt przez wschodnią granicę. Jest to bowiem główny kierunek, z którego nastąpiło rozpowszechnienie ASF na teren Polski. W 2017 r. w powiatach przygranicznych województwa podkarpackiego, lubelskiego podlaskiego potwierdzono 442 przypadki ASF u dzików padłych lub odstrzelonych, co stanowi 61% wszystkich przypadków ASF na terytorium RP. Ponadto od 23 grudnia 2017 r. również w północnej części województwa warmińsko-mazurskiego, przy granicy z Rosją potwierdzonych zostało 18 przypadków ASF u dzików.

Skutecznym sposobem ograniczenia rozpowszechniania ASF jest budowa zapory wzdłuż granicy kraju z Białorusią, Ukrainą oraz Rosją.

2. WYKONAWCA PROGRAMU

Wykonawcą Programu jest wojewoda:

- warmińsko-mazurski - przy lokalizacji zapory na obszarze województwa warmińsko-mazurskiego;
- podlaski - przy lokalizacji zapory na obszarze województwa podlaskiego;
- lubelski - przy lokalizacji zapory na obszarze województwa lubelskiego;
- podkarpacki - przy lokalizacji zapory na obszarze województwa podkarpackiego.

Nadzór nad realizacją programu, polegającego na budowie zapory, w postaci ogrodzenia – analogicznego do ogrodzeń stosowanych w drogownictwie (np. autostrady), sprawuje minister właściwy do spraw budownictwa, planowania i zagospodarowania przestrzennego oraz mieszkalnictwa, gdyż zgodnie z ustawą z dnia 4 września 1997 r. o działach administracji rządowej (Dz.U. z 2017 r. poz. 888, z późn. zm.) do niego należą m.in. sprawy:

- 1) budownictwa;
- 2) nadzoru architektoniczno-budowlanego;
- 3) planowania i zagospodarowania przestrzennego;
- 4) geodezji i kartografii;
- 5) gospodarki nieruchomościami, w tym nieruchomościami Skarbu Państwa.

W celu umożliwienia efektywnego i rozsądnego w czasie zrealizowania inwestycji w zakresie budowy zapory przygotowano ustawę o szczególnych zasadach realizacji inwestycji w zakresie budowy zapory zapobiegającej migracji dzików na terytorium Rzeczypospolitej Polskiej, w której szczegółowo określono kompetencje poszczególnych organów wydających decyzje lub opinie, niezbędne do rozpoczęcia budowy zapory oraz szczególne regulacje, dotyczące skrócenia postępowania administracyjnego i konsolidacji wydawanych obecnie odrębnie decyzji w jednym akcie administracyjnym. Ma to na celu uproszczenie procesu inwestycyjnego oraz stworzenie takich mechanizmów, które umożliwią wybudowanie zapory w możliwie najkrótszym czasie, z uwzględnieniem zarówno interesu jednostki jak i bezpieczeństwa państwa.

3. PRZEDMIOT I CEL PROGRAMU

Sposobem ograniczenia rozpowszechniania ASF jest budowa zapory wzdłuż całej granicy z Białorusią, Ukrainą (główny kierunek, z którego nastąpiło rozpowszechnienie ASF na teren Polski) oraz z Rosją (na przełomie 2017 i 2018 roku na terenach przygranicznych potwierdzono przypadki ASF u dzików).

Zapewnienie bezpieczeństwa publicznego jest jednym z najważniejszych zadań państwa. Bezpieczeństwo publiczne jest wartością konstytucyjną. Zgodnie z art. 31 ust. 3 Konstytucji Rzeczypospolitej Polskiej bezpieczeństwo publiczne, obok porządku publicznego, ochrony środowiska, zdrowia i moralności publicznej, traktowane jest jako wartość wchodząca w skład interesu publicznego, dla którego ochrony możliwe jest nawet ograniczenie korzystania przez obywatela z jego konstytucyjnych wolności i praw.

Podmiotami odpowiedzialnymi za realizację inwestycji w zakresie budowy zapory są wojewodowie właściwi ze względu na lokalizację danego odcinka zapory. Będą oni również wykonywać obowiązki inwestora oraz odpowiadać za remonty oraz utrzymanie zapory, jak również działać jako organy wydające decyzje o zezwoleniu na realizację inwestycji w zakresie budowy zapory.

Inwestycja w zakresie budowy, przebudowy i remontu zapory jest celem publicznym, o którym mowa w art. 6 pkt 9d ustawy z dnia 21 sierpnia 1997 r. o gospodarce nieruchomościami (D.U. z 2018 r. poz. 121 i 50).

Cel główny: Zabezpieczenie obszaru Rzeczypospolitej Polskiej przed migracją dzików przenoszących afrykański pomór świń ASF, poprzez budowę zapory uniemożliwiającej przemieszczanie się, z zachodniej oraz północno-wschodniej granicy, zarażonych dzików.

Planuje się wybudowanie do 31 grudnia 2020 roku zapory o długości 1237 km w postaci ogrodzenia leśnego, analogicznego do ogrodzeń stosowanych w drogownictwie. Od 2021 r. ponoszone będą koszty bieżącego utrzymania zapory, służącego zapewnieniu pełnej skuteczności zapory, a także zapobieganiu jej degradacji oraz inne prace związane z sezonowością (utrzymanie zimowe, koszenie, malowanie)

Miernik:

Długość wybudowanej i utrzymywanej zapory (w km).

Wartość bazowa: 0 km

Wartość docelowa: 1237 km długość całkowita zapory.

Sposób monitorowania i oceny stopnia osiągnięcia celu głównego i celów strategicznych

Efekty realizacji Programu będą oceniane za pomocą miernika „długość wybudowanej i utrzymywanej zapory (w km).

Monitorowanie wykonania i osiągnięcia celu głównego Programu będzie prowadzone etapowo na podstawie corocznych sprawozdań z wykonania Programu, składanych przez wykonawców ministrowi właściwemu do spraw budownictwa, planowania i zagospodarowania przestrzennego oraz mieszkalnictwa.

Ponadto informacja o stanie realizacji Programu oraz o wynikach uzyskanych podczas jego realizacji, sporządzona na podstawie, przyjętego przez ministra właściwego do spraw budownictwa, planowania i zagospodarowania przestrzennego oraz mieszkalnictwa, sprawozdania rocznego z realizacji Programu, będzie corocznie przedkładana do wiadomości Radzie Ministrów.

Zgodność celów programu z dokumentami strategicznymi.

Dokumenty strategiczne	Zgodność celów programu z dokumentami strategicznymi	
	Cele główne/szczegółowe	Priorytety/obszary/kierunki interwencji
Strategia na rzecz Odpowiedzialnego Rozwoju przyjęta uchwałą nr 8 Rady Ministrów z dnia 14 lutego 2017 r.	<p>Cel główny: Tworzenie warunków dla wzrostu dochodów mieszkańców Polski przy jednoczesnym wzroście spójności w wymiarze społecznym, ekonomicznym, środowiskowym i terytorialnym.</p> <p>Cel szczegółowy I Trwały wzrost gospodarczy oparty coraz silniej o wiedzę, dane i doskonałość organizacyjną.</p>	<p>Obszar – Małe i średnie przedsiębiorstwa.</p> <p>Podstawą polskiej gospodarki są małe i średnie przedsiębiorstwa, którym należy stworzyć optymalne warunki rozwoju. Kluczowe będzie zwiększanie</p>

	<p>Cel szczegółowy III – Skuteczne państwo i instytucje służące wzrostowi oraz włączeniu społecznemu i gospodarczemu.</p>	<p>konkurencyjności gospodarstw rolnych oraz producentów rolno-spożywczych. Interwencja państwa względem rolnictwa koncentruje się na wsparciu przekształceń strukturalnych zapewniających wzrost jego konkurencyjności, jakości i bezpieczeństwa żywności oraz bezpieczeństwa żywnościowego kraju.</p> <p>Kierunek interwencji: Konkurencyjne gospodarstwa rolne i producenci rolno-spożywczy.</p> <p>Podstawę realizacji tej interwencji stanowić będzie zwiększenie konkurencyjności gospodarstw rolnych oraz producentów rolno-spożywczych poprzez poprawę ich dochodowości, integrację łańcucha żywnościowego i bardziej sprawiedliwy podział wartości dodanej w tym łańcuchu oparty na zasadzie partnerstwa, w tym tworzeniu nowych łańcuchów wartości.</p> <p>Obszar wpływający na osiągnięcie celów Strategii – Bezpieczeństwo narodowe.</p> <p>Między bezpieczeństwem i rozwojem gospodarczym występuje ścisła współzależność. Z jednej strony, utrzymanie polskiej gospodarki na ścieżce stabilnego i długofalowego rozwoju jest możliwe tylko w warunkach bezpieczeństwa ekonomicznego. Z drugiej strony, bez odpowiedniej dynamiki rozwoju bezpieczeństwo ekonomiczne kształtuje się na niskim poziomie. Wiąże się z tym potrzeba zarządzania ryzykiem w gospodarce – zarówno na poziomie konsumentów/gospodarstw domowych, przedsiębiorców prowadzących działalność gospodarczą, rynków, jak i całego rządu. Zagrożenia są związane m.in. z nierównym rozwojem gospodarczym, kryzysami finansowymi, turbulencjami na rynkach nośników energii i zagrożeniami dla bezpieczeństwa żywnościowego.</p>
--	--	---

<p>Strategia zrównoważonego rozwoju wsi, rolnictwa i rybactwa” na lata 2012–2020 przyjęta uchwałą nr 163 Rady Ministrów z dnia 25 kwietnia 2012 r.</p>	<p>Cel główny: Poprawa jakości życia na obszarach wiejskich oraz efektywne wykorzystanie ich zasobów i potencjałów, w tym rolnictwa i rybactwa, dla zrównoważonego rozwoju kraju.</p> <p>Cel szczegółowy: 2. Poprawa warunków życia na obszarach wiejskich oraz poprawa ich dostępności przestrzennej.</p> <p>Cel szczegółowy: 3. Bezpieczeństwo żywnościowe</p>	<p>Priorytet 2.5. Rozwój infrastruktury bezpieczeństwa na obszarach wiejskich. 2.5.2. Bezpieczeństwo weterynaryjne i fitosanitarne. Infrastruktura bezpieczeństwa jest bardzo szerokim pojęciem, natomiast w ramach celów <i>Strategii równoważonego rozwoju wsi, rolnictwa i rybactwa</i> wskazuje się wyłącznie na wybrane działania, jakie należy podejmować na obszarach wiejskich. Są nimi: ochrona i przeciwdziałanie zagrożeniom naturalnym, bezpieczeństwo weterynaryjne i fitosanitarne na wsi, jak również skuteczne i efektywne zarządzanie kryzysowe.</p> <p>Priorytet 3.2 Wytwarzanie wysokiej jakości, bezpiecznych dla konsumentów produktów rolno-spożywczych. Produkcja żywności o wysokich walorach jakościowych stanowi odpowiedź na rosnące wymagania konsumentów i jest jednocześnie sposobem na podniesienie konkurencyjności i tym samym dochodów producentów. Podstawowym elementem omawianego priorytetu są działania, które gwarantują, że żywność trafiająca na rynek jest bezpieczna dla konsumentów.</p> <p>Kierunek interwencji: 3.2.2. Wsparcie wytwarzania wysokiej jakości produktów rolno-spożywczych, w tym produktów wytwarzanych metodami integrowanymi, ekologicznymi oraz tradycyjnymi metodami produkcji z lokalnych surowców i zasobów oraz produktów rybnych.</p>
---	---	---

		<p>Priorytet 3.3. Przestrzeganie/stosowanie zasad uczciwej konkurencji na wspólnotowym i globalnym rynku rolno-spożywczym. Funkcjonowanie na jednolitym rynku rolno-żywnościowym daje możliwość pełnego wykorzystywania przewagi komparatywnej/konkurencyjnej, wymaga jednak zapewnienia równych warunków konkurencji na tym rynku polskim producentom artykułów rolno-spożywczych. Spełnienie tego warunku jest jednym z głównych funkcji Wspólnej Polityki Rolnej w sytuacji dużych różnic między państwami członkowskimi pod względem preferencji, potrzeb i możliwości budżetowych dotyczących wsparcia publicznego tego sektora. Kierunki interwencji: 3.3.1. Dążenie do zapewnienia równych warunków konkurencji w ramach jednolitego rynku rolno-żywnościowego. 3.3.2. Pogłębienie jednolitego rynku UE artykułów rolno-spożywczych. 3.3.3. Zapewnienie w łańcuchu rolno-żywnościowym zachowań zgodnych z zasadami uczciwej konkurencji.</p>
<p>Program Rozwoju Obszarów Wiejskich na lata 2014 – 2020 (PROW 2014-2020).</p>	<p>Cel główny: poprawa konkurencyjności rolnictwa, zrównoważone zarządzanie zasobami naturalnymi i działania w dziedzinie klimatu oraz zrównoważony rozwój terytorialny obszarów wiejskich.</p>	<p>P2: Zwiększenie rentowności gospodarstw i konkurencyjności wszystkich rodzajów rolnictwa we wszystkich regionach oraz promowanie innowacyjnych technologii w gospodarstwach i zrównoważonego zarządzania lasami. P3: Wspieranie organizacji łańcucha żywnościowego, w tym przetwarzania i wprowadzania do obrotu produktów rolnych, dobrostanu zwierząt oraz zarządzania ryzykiem w rolnictwie. 3B) Wspieranie zapobiegania ryzyku i zarządzania ryzykiem w gospodarstwach. P6: Promowanie włączenia społecznego, zmniejszania ubóstwa oraz rozwoju gospodarczego na obszarach wiejskich.</p>
<p>Strategia Rozwoju Systemu Bezpieczeństwa Narodowego Rzeczypospolitej Polskiej 2022 ,przyjęta uchwałą nr</p>	<p>Cel główny: Wzmocnienie efektywności i spójności systemu bezpieczeństwa narodowego. Istotnym wyzwaniem dla</p>	<p>W realizację Strategii rozwoju systemu bezpieczeństwa narodowego RP 2022 zaangażowane są wszystkie podmioty odpowiedzialne za umacnianie bezpieczeństwa narodowego m.in.</p>

77 Rady Ministrów z dnia 9 kwietnia 2013 r.	<p>bezpieczeństwa narodowego jest zapewnienie bezpieczeństwa żywnościowego na poziomie gwarantującym co najmniej minimalną samowystarczalność żywnościową państwa, do czego niezbędne jest utrzymanie odpowiedniej bazy produkcyjnej w sektorze rolno-żywnościowym. Także bezpieczeństwo żywności w sensie jakościowym zyskuje na znaczeniu wraz z nasileniem występowania rozmaitych zagrożeń sanitarnych, fitosanitarnych i weterynaryjnych, ściśle związanych, m.in. ze wzrostem przepływów handlowych artykułów żywnościowych.</p>	<p>ministrowie; wojewodowie; organy samorządu terytorialnego. Minister właściwy do spraw rolnictwa, rynków rolnych, rozwoju wsi realizuje następujące obszary zadaniowe związane z realizacją Strategii:</p> <ul style="list-style-type: none"> - zapewnienie ludności podstaw egzystencji i przetrwania w obszarze: dostępności i bezpieczeństwa żywności, utrzymywania produkcji rolno-hodowlanej, wzmacniania jej odporności na zagrożenia powodowane katastrofami naturalnymi, klęskami żywiołowymi, zagrożeniami terrorystycznymi, skażeniami i zakażeniami, kontroli jakości żywności oraz produktów rolno-spożywczych, produkcji żywności oraz stabilizacji rynków rolnych; - doskonalenie współpracy z innymi ministrami i organami odpowiedzialnymi za monitorowanie stanu ochrony środowiska naturalnego, wykrywania zagrożeń dla bezpieczeństwa żywnościowego i bezpieczeństwa żywności w czasie pokoju w sytuacjach kryzysowych oraz w czasie wojny; - realizacja przedsięwzięć związanych z tworzeniem Rządowego Programu Rezerw Strategicznych; - określenie możliwości zaspokojenia podstawowych potrzeb bytowych ludności w zakresie artykułów spożywczych w ramach zadań wynikających z Programu Mobilizacji Gospodarki
---	--	---

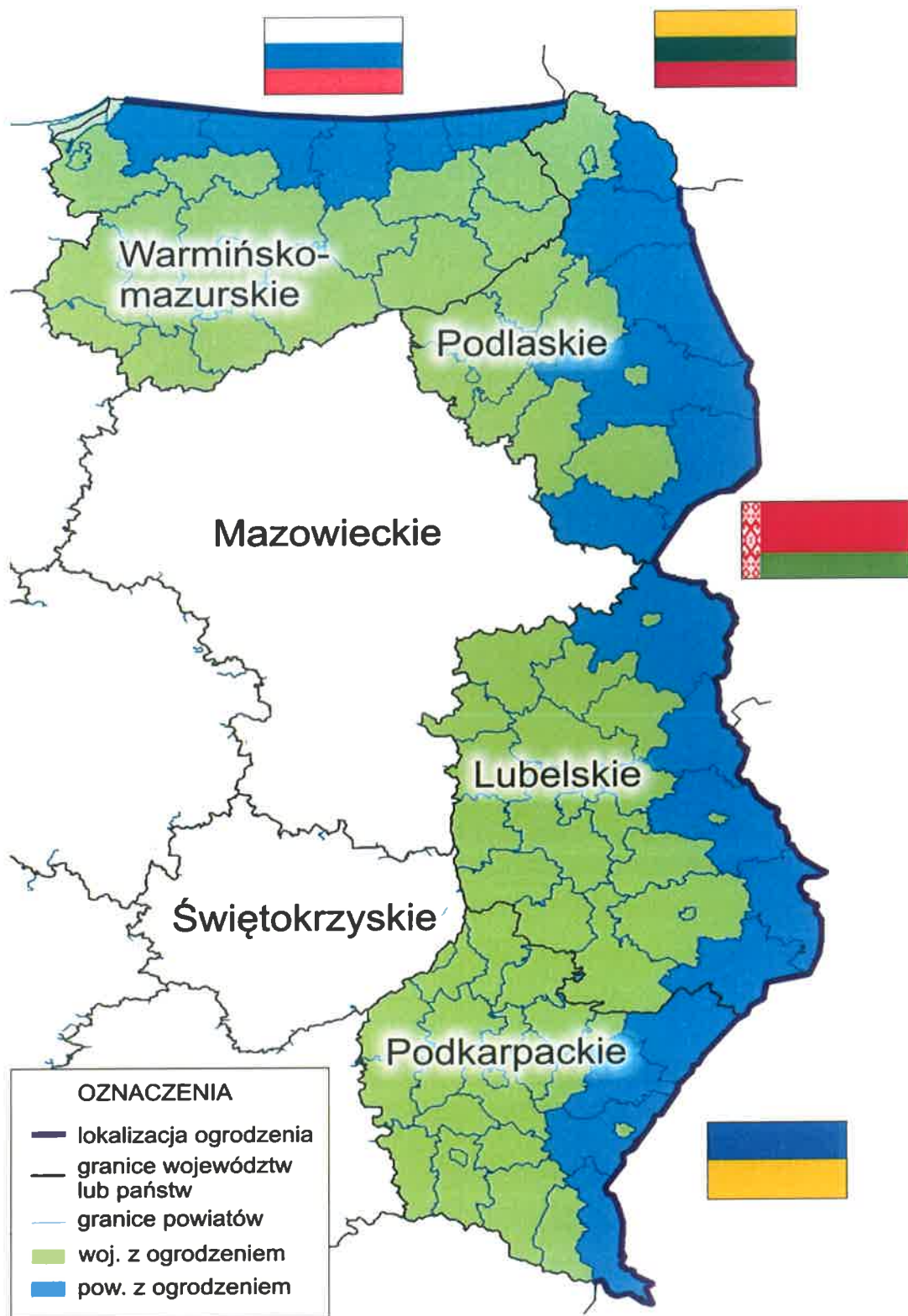
Lokalizacja i zakres inwestycji

Zapora będzie zlokalizowana w pasie drogi granicznej, chyba że ze względu na ukształtowanie terenu (niestabilne podłoże, podmokłe grunty, ciek wodny) będzie to utrudnione bądź niemożliwe do zrealizowania.

Lokalizacja zapory (nie oddziaływanie/zasięg ASF) obejmuje całą granicę Polski z Białorusią, Ukrainą i Rosją (granica lądowa), przechodząc administracyjnie przez:

- województwo warmińsko-mazurskie z powiatami:
 - braniewskim,
 - bartoszyckim,
 - kętrzyńskim,
 - węgorzewskim,
 - gołdapskim,

- województwo podlaskie z powiatami:
 - sejneńskim,
 - augustowskim,
 - sokólskim,
 - białostockim,
 - hajnowskim,
 - siemiatyckim,
- województwo lubelskie z powiatami:
 - bialskim,
 - włodawskim,
 - chełmskim,
 - hrubieszowskim,
 - tomaszowskim,
- województwo podkarpackie z powiatami:
 - lubaczowskim,
 - jarosławskim,
 - przemyskim,
 - bieszczadzkiem.



Położenie inwestycji obejmującej cały odcinek granicy z Białorusią, Ukrainą oraz Rosją

Długość **polsko-rosyjskiej** granicy państwowej wynosi 232 km w tym:

- odcinek lądowy 210 km,
- wody graniczne 22 km.

Granica lądowa Polski z Rosją zaczyna się od trójstyku zbiegu granic trzech państw (Polski, Rosji i Litwy) i dalej na zachód od okolic Wiżajn, przez Puszcę Romincką, równolegle na północ od miejscowości Gołdap, Węgorzewo, Bartoszyce, Braniewo, przecina Zalew Wiślany i kończy się na Mierzei Wiślanej w miejscowości Piaski dochodząc do brzegu Zatoki Gdańskiej.

Długość **polsko-białoruskiej** granicy państwowej wynosi 428,09 km w tym:

- odcinek lądowy 187,17 km,
- wody graniczne 240,92 km.

Wody graniczne stanowią:

- Bug 174,62 km,
- Leśna 1,68 km,
- Przewłoka 5,09 km,
- Narew 1,21 km,
- Istoczanka 3,40 km,
- Świsłocz 43,18 km,
- Wołkuszanka 8,27 km,
- Czarna Hańcza 3,47 km.

Jeziora, po których przebiega granica państwowa (Długie, Szlamy, Wiązowiec i inne) 1,03 km.

Polsko-białoruska granica państwowa na odcinku o długości około 209 km przebiega przez kompleksy leśne (48,9% długości odcinka). Na odcinku o długości około 41 km występują lasy na terenach bagiennych (9,6% długości odcinka), a na odcinku o długości około 69 km występują tereny bagienne i podmokłe (16,2% długości odcinka). Ponadto występuje 13 rzek o szerokości ponad 3 m przecinających granicę oraz 9 dopływów Bugu i 1 dopływ rzeki Świsłocz (o szerokości ponad 3 m). Należy też mieć na uwadze, że na ponad 90% obszarów przyległych do wód granicznych utworzone zostały parki narodowe, parki krajobrazowe, rezerваты przyrody, obszary chronionego krajobrazu, obszary natura 2000.

Długość **polsko-ukraińskiej** granicy państwowej wynosi 535,26 km w tym:

- odcinek lądowy 247,20 km,
- wody graniczne 288,06 km.

Wody graniczne stanowią:

- San – 59,25 km,
- Kanał Zawadówka,
- Bug – 227,82 km.

Polsko-ukraińska granica państwowa na odcinku o długości około 186 km przebiega przez kompleksy leśne (34,8% długości odcinka). Ponadto występuje 13 rzek o szerokości ponad 3 m przecinających granicę oraz 3 dopływy Bugu i 3 dopływy Sanu (o szerokości ponad 3 m). Należy też mieć na uwadze, że na większości obszarów przyległych do wód granicznych utworzone zostały parki narodowe, parki krajobrazowe, rezerваты przyrody, obszary chronionego krajobrazu, obszary natura 2000.

Oprócz powyższych charakterystyk, na omawianym odcinku granicznym zidentyfikowano wszystkie przecięcia drogowe (łącznie z drogami lokalnymi) oraz kolejowe.

4. OPIS INWETYCJI

Zapora w postaci ogrodzenia leśnego – analogicznego do ogrodzeń stosowanych w drogownictwie (np. autostrady). Ogrodzenie takie składa się z:

- siatki ocynkowanej o wysokości 200 cm ponad poziom gruntu, grubość drutu min. 2,5 mm, zróżnicowana wielkość oczek i rozstaw drutów pionowych,
- siatki pomocniczej bądź płyty betonowej wkopanej min. 0,50 m, zabezpieczającej przed buchtowaniem,
- pali drewnianych impregnowanych (kotwionych) lub słupków stalowych,
- bram,
- furt,
- akcesoriów montażowych.

Pale/słupki planuje się rozmieścić co 2 m. Bramy zaproponowano zlokalizować co 5 km, a furty co 2 km (w przypadku wspólnego wystąpienia bramy i furty pozostawia się tylko bramę).

W przypadku odcinków granicznych biegnących po wodach, konieczne będzie wykonanie ogrodzenia na części lądowej, tak aby ograniczyć możliwość przedostawania się zakażonych zwierząt przez nurt rzeki. Podobne założenia przyjęto w przypadku przechodzenia odcinków granicznych przez jeziora.

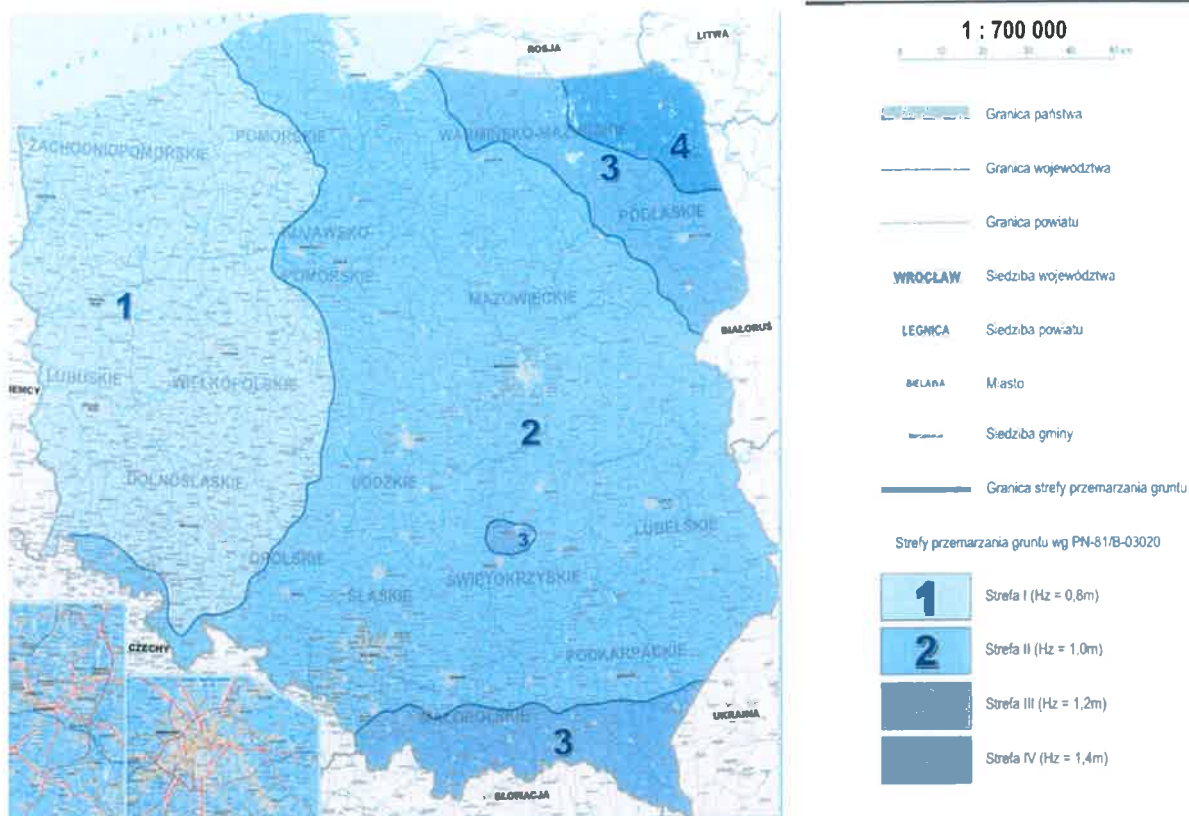
W przypadku przechodzenia granic przez tereny charakteryzujące się trudnym warunkami gruntowo – wodnymi (lasy bagienne i tereny bagienne), założono konieczność zwiększenia nakładów inwestycyjnych o 20%. Potencjalne przejście przez takie tereny wymuszać będzie konieczność wydłużenia ogrodzenia lub zastosowania dodatkowych elementów, umożliwiających wykonanie ogrodzenia w utrudnionych warunkach.

W przypadku przecinania granicy przez ciek wodne, zaproponowano obustronne poprowadzenie (na odcinkach równoległych) ogrodzenia 500 m w głąb kraju. Podobne rozwiązanie zastosowano w przypadku wystąpienia drogi lub odcinka torów kolejowych.

Znaczna długość granicy, to również przekraczanie kilku stref przemarzania gruntu. Granica Polski z Białorusią, Ukrainą i Rosją przechodzi:

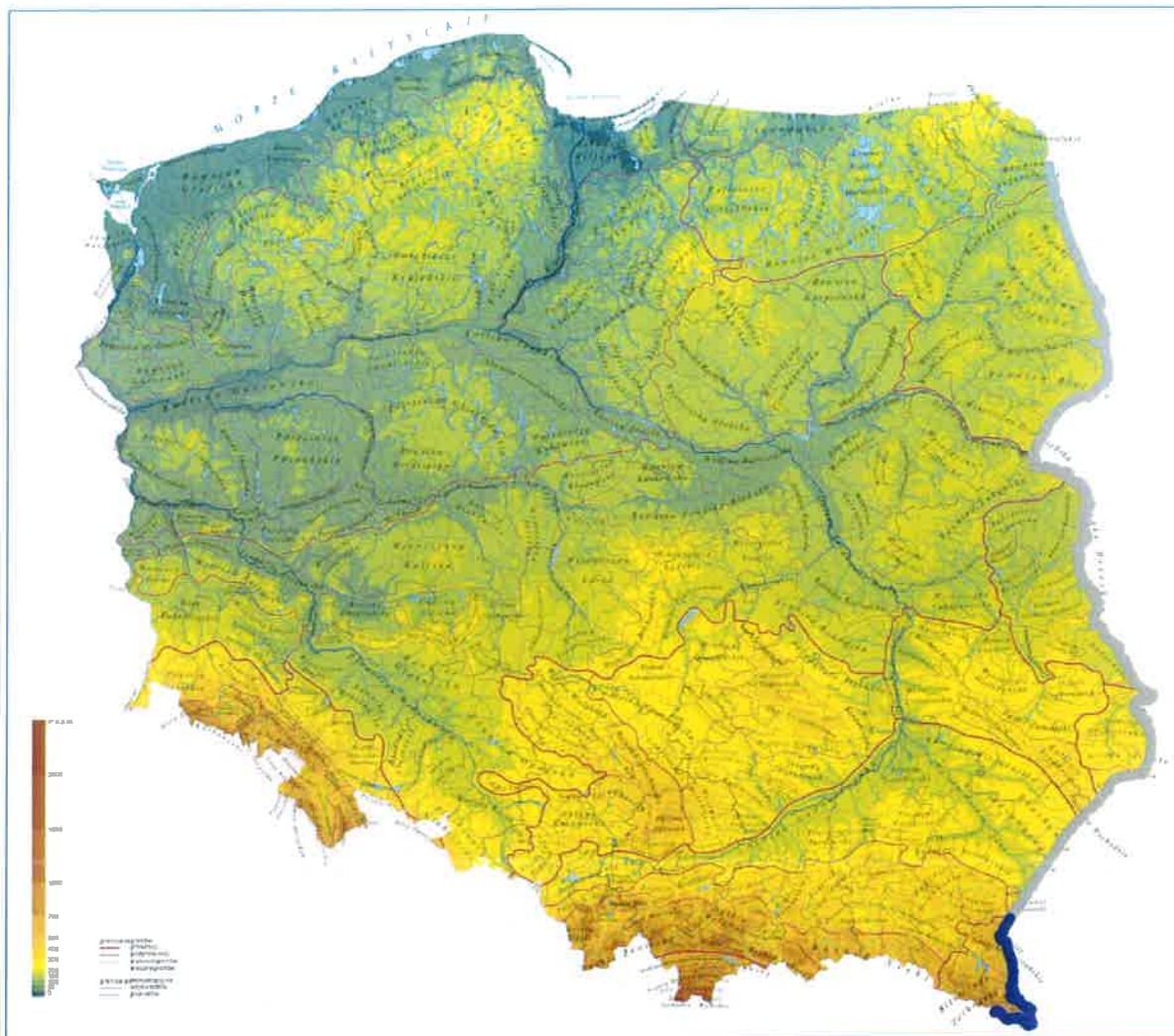
- jeden raz przez 2 strefę na długości 539,5 km (głębokość przemarzania 1,0 m),
- trzy razy przez 3 strefę na długości 485,4 km (głębokość przemarzania 1,2 m),
- dwa razy przez 4 strefę przemarzania na długości 148,5 km (głębokość przemarzania 1,4 m),

Szczegóły przejścia przez poszczególne strefy przemarzania przedstawia mapa poniżej.



Założono, że przejście zapory przez dwie strefy przemarzania 3 i 4 może wiązać się z dodatkowymi kosztami wynikającymi z konieczności zastosowania rozwiązań uwzględniających wpływ stref przemarzania. W związku z powyższym dla odcinków przebiegających przez strefę 3 zastosowano 5% zwiększenie nakładów inwestycyjnych, a dla odcinków przebiegających przez strefę 4, uwzględniono 10% zwiększenie nakładów.

Znaczna długość granicy przebiega przez bardzo zróżnicowane ukształtowanie terenu. O ile warunki występujące na terenach nizinnych i wyżynnych nie wpływają znacząco na potencjalną inwestycję, to warunki występujące na terenie górskim już zdecydowanie tak. Teren górski to teren o położeniu powyżej 500 m.n.p.m. Przebieg analizowanej granicy Polski z Białorusią, Ukrainą i Rosją w odniesieniu do mapy fizykogeograficznej przedstawia rysunek poniżej.



Przebieg granicy przez mapę fizykogeograficzną

Przedmiotowa inwestycja na odcinku granicznym z Ukrainą przebiega przez obszar Gór Sanocko – Turczańskich i Bieszczad Zachodnich. Łączna długość granicy przebiegającej po tych terenach wynosi 138,9 km.

Góry Sanocko-Turczańskie – pasmo górskie w Beskidach Lesistych w Karpatach Wschodnich, przecięte granicą polsko-ukraińską.

Bieszczady Zachodnie – zachodnia część Bieszczadów rozciągająca się od Przełęczy Użockiej (853 m n.p.m.) na wschodzie po Przełęcz Łupkowską (640 m n.p.m.) na zachodzie.

Na terenach takich w okresach zimowych występują znaczne opady śniegu. Zwiększenie pokrywy śnieżnej może spowodować, że założona 200 cm wysokość ogrodzenia nie będzie skuteczna (możliwe przechodzenie ponad). Dlatego też na tym odcinku założono zwiększenie nakładów inwestycyjnych o 35%. Pozwoli to na wprowadzenie modyfikacji (np. odcinkowe podniesienie ogrodzenia) zapewniających większą skuteczność ogrodzenia.

5. FINANSOWANIE PROGRAMU

Koszty związane z budową zapory

Bazą do wyceny jednostkowej były koszty materiału i robocizny, oferowane przez sklepy internetowe (59,36 zł/mb) i baza średnich cen GDDKiA z 2015 r. (pozycja 656 – 57,25 zł/mb).

Wartości wynoszące ok 60 zł/mb zostały zwiększone o potencjalne koszty związane z pozyskaniem i przygotowaniem terenu na potrzeby zarówno lokalizacji zapory jak i prowadzenia robót czy zadań utrzymaniowych. Przyjęto pas terenu o szerokości 3 m i koszcie za 1 m² wynoszącym 11 zł. Daje to dodatkowe 33 zł/mb.

Łączny szacunkowy koszt jednostkowy 1 mb zapory **wynosi 93 zł.**

Wartość na skutek uwarunkowań obejmujących (szczegółowo opisanych w części 4 Programu) :

- niekorzystne warunki gruntowo – wodne – zwiększona o 20%,
- przecięcia cieków – dodatkowe, obustronne 500 mb ogrodzenia,
- przecięcia szlaków komunikacyjnych (dróg, kolei) – dodatkowe, obustronne 500 mb ogrodzenia,
- 3 strefa przemarzania gruntu (1,2 m) – zwiększona o 5%,
- 4 strefa przemarzania gruntu (1,4 m) – zwiększona o 10%,
- teren górski – zwiększona o 35%.

Jednocześnie wprowadzono konieczność zastosowania:

- furt co 2 km w cenie 1300 zł/szt.,
- bram co 5 km w cenie 2600 zł/szt.

Wycena całkowitej wartości zapory, przedstawia się następująco:

- Długość całkowita granicy: 1173,35 km
- Wartość bazowa 1 km ogrodzenia: 93 000 zł
- **Wartość bazowa ogrodzenia: 109 121 550 zł**
- Zwiększenie bazowej wartości ogrodzenia o elementy (proporcjonalne) wykazane powyżej: 14 162 218,50 zł
- Zwiększenie długości ogrodzenia o elementy (ilościowe) wykazane powyżej: 63 km
- Wycena zwiększonej długości ogrodzenia: 5 859 000,00 zł
- **łącznie wartość korekt: 20 021 218,50 zł**

- **łącznie skorygowana długość ogrodzenia: 1 236,35 km**
- **Sumaryczna skorygowana wartość ogrodzenia: 129 142 768,50 zł**
- **Sumaryczna wartość z 25% rezerwą na wydatki nieprzewidziane: 161 428 460 zł, z tego :**
 - 3 228 569 zł w 2018 r.,
 - 56 499 961 zł w 2019 r.,
 - 72 642 807 zł w 2020 r.,
 - 29 057 123 zł w 2021 r.

Koszty związane z utrzymaniem bieżącym zapory

Całoroczne bieżące utrzymanie zapory obejmuje wszystkie koszty prac, służących zapewnieniu pełnej skuteczności, a także zapobieganiu jej degradacji oraz inne prace związane z sezonowością (utrzymanie zimowe, koszenie, malowanie, itp.).

Koszty utrzymania bieżącego oszacowano na podstawie średnich kosztów jednostkowych rekomendowanych przez Komisję UE. Poziom minimalnych rocznych kosztów bieżących przyjęto w wysokości 5% kosztów inwestycyjnych projektu (8 071 423 zł). Uwzględniając harmonogram realizacji inwestycji w roku 2021 zmniejszono koszty utrzymania bieżącego o 10% (tj. do kwoty 7 264 281 zł) .

Koszty związane z nabywaniem tytułu prawnego do nieruchomości na których ma być zlokalizowana zaporą

Szacunkowe koszty odszkodowań:

Do obliczenia przyjęto następujące założenia :

1) _długość granicy przebiegająca przez województwo:

- warmińsko- mazurskie (bez odcinka rozgraniczającego morze terytorialne RP): 210 km,
- województwo podlaskie: 247 km
- województwo lubelskie: 477 km
- województwo podkarpackie: 239 km

2) średnia cena gruntów (wg GUS w IV kw. 2017 r.) ;

- w województwie warmińsko mazurskim: 41 789 zł/ha
- w województwie podlaskim: 38 047 zł /ha
- w województwie lubelskim: 31 722 zł /ha
- w województwie podkarpackim: 25 144 zł /ha

3) lokalizacja zapory w pasie drogi granicznej o szerokości 15 m

Szacunkowy koszt odszkodowań:

- w województwie warmińsko mazurskim: 13 163 535 zł
- w województwie podlaskim: 14 096 413,50 zł
- w województwie lubelskim: 22 697 091 zł
- w województwie podkarpackim: 9 014 124 zł
- łącznie: 58 971 163,50 zł

łącznie wydatki z budżetu państwa w latach 2018-2022 na realizację Programu wyniosą 235 735 327,50 zł, z tego:

- 161 428 460 zł – koszty budowy zapory,
- 58 971 163,50 zł - wypłata odszkodowań oraz
- 15 335 704 zł - koszty eksploatacji i utrzymania zapory.

W 2018 roku skutki finansowe budowy zapory i wypłaty odszkodowań będą realizowane ze środków rezerwy celowej poz. 4 - Przeciwdziałanie i usuwanie skutków klęsk żywiołowych, w tym realizacja zadań w dorzeczach Odry i górnej Wisły.

W latach 2019-2022 koszty budowy, eksploatacji i utrzymania zapory oraz wypłaty odszkodowań będą finansowane ze środków budżetu, będącego w dyspozycji wojewody właściwego terytorialnie ze względu na lokalizację danego odcinka zapory, zwiększonego na ww. cel w ustawie budżetowej.

KOSZTORYS ZBIORCZY REALIZACJI PROGRAMU

(w zł)

Rok	Koszty budowy zapory	Koszty odszkodowań	Koszty eksploatacji i utrzymania zapory	Ogółem
2018	3 228 569	11 794 232,70	0	15 022 801,70
2019	56 499 961	47 176 930,80	0	103 676 891,80
2020	72 642 807	0	0	72 642 807
2021	29 057 123	0	7 264 281	36 321 404
2022	0	0	8 071 423	8 071 423
Razem	161 428 460	58 971 163,50	15 335 704	235 735 327,50

KOSZTORYS REALIZACJI PROGRAMU W PODZIALE NA POSZCZEGÓLNYCH WYKONAWCÓW

Wojewoda warmińsko-mazurski właściwy przy lokalizacji zapory na obszarze województwa warmińsko-mazurskiego

(w zł)

Rok	Koszty budowy zapory	Koszty odszkodowań	Koszty eksploatacji i utrzymania zapory	Ogółem
2018	548 856,73	2 632 707,00	0	3 181 563,73
2019	9 604 993,37	10 530 828,00	0	20 135 821,37
2020	12 349 277,19	0	0	12 349 277,19
2021	4 939 710,91	0	1 234 927,77	6 174 638,68
2022	0	0	1 372 141,91	1 372 141,91
Razem	27 442 838,20	13 163 535,00	2 607 069,68	43 213 442,88

Wojewoda podlaski właściwy przy lokalizacji zapory na obszarze województwa podlaskiego

(w zł)

Rok	Koszty budowy zapory	Koszty odszkodowań	Koszty eksploatacji i utrzymania zapory	Ogółem
2018	645 713,80	2 819 282,70	0	3 464 996,50
2019	11 299 992,20	11 277 130,80	0	22 577 123,00
2020	14 528 561,40	0	0	14 528 561,40
2021	5 811 424,60	0	1 452 856,20	7 264 280,80
2022	0	0	1 614 284,60	1 614 284,60
Razem	32 285 692,00	14 096 413,50	3 067 140,80	49 449 246,30

Wojewoda lubelski właściwy przy lokalizacji zapory na obszarze województwa lubelskiego

(w zł)

Rok	Koszty budowy zapory	Koszty odszkodowań	Koszty eksploatacji i utrzymania zapory	Ogółem
2018	1 226 856,22	4 539 418,20	0	5 766 274,42
2019	21 469 985,18	18 157 672,80	0	39 627 657,98
2020	27 604 266,66	0	0	27 604 266,66
2021	11 041 706,74	0	2 760 426,78	13 802 133,52
2022	0	0	3 067 140,74	3 067 140,74
Razem	61 342 814,80	22 697 091,00	5 827 567,52	89 867 473,32

Wojewoda podkarpacki właściwy przy lokalizacji zapory na obszarze województwa podkarpackiego

(w zł)

Rok	Koszty budowy zapory	Koszty odszkodowań	Koszty eksploatacji i utrzymania zapory	Ogółem
2018	807 142,25	1 802 824,80	0	2 609 967,05
2019	14 124 990,25	7 211 299,20	0	21 336 289,45
2020	18 160 701,75	0	0	18 160 701,75
2021	7 264 280,75	0	1 816 070,25	9 080 351,00
2022	0	0	2 017 855,75	2 017 855,75
Razem	40 357 115,00	9 014 124,00	3 833 926,00	53 205 165,00

6. HARMONOGRAM PRZYGOTOWANIA I REALIZACJI INWESTYCJI

Element harmonogramu	Od	Do
Dokumentacja wstępna	2018-05-01	2018-06-30
Program Funkcjonalno-Użytkowy	2018-06-01	2018-07-15
Przetarg na projektowanie i roboty budowlane	2018-06-10	2018-07-31
Kamień Milowy - podpisanie umowy na roboty	2018-07-31	
Przetarg na nadzór	2018-07-01	2018-07-31
Nadzór	2018-08-01	2021-03-31
Dokumentacja techniczna	2018-08-01	2018-10-31
Zezwolenie na roboty/ decyzja	2018-08-01	2018-09-16
Kamień Milowy - wydanie decyzji	2018-09-16	
Wypłata odszkodowań	2018-09-16	2019-03-24
Roboty budowlane	2018-09-16	2020-12-31
Kamień Milowy - zakończenie robót	2020-12-31	
Eksploatacja	2021-01-01	
Rozliczenie końcowe inwestycji	2021-01-01	2021-03-31

KOSZTORYS ZBIORCZY REALIZACJI PROGRAMU

(w tys. zł)

Rok	Koszty budowy zapory	Koszty odszkodowań	Koszty eksploatacji i utrzymania zapory	Ogółem
2018	3 229	11 794	0	15 023
2019	56 500	47 177	0	103 677
2020	72 643	0	0	72 643
2021	29 057	0	7 264	36 321
2022	0,00	0	8 071	8 071
Razem	161 429	58 971	15 335	235 735

KOSZTORYS ZBIORCZY REALIZACJI PROGRAMU W PODZIALE NA POSZCZEGÓLNYCH WYKONAWCÓW

Wojewoda warmińsko-mazurski właściwy przy lokalizacji zapory na obszarze województwa warmińsko-mazurskiego

(w tys. zł)

Rok	Koszty budowy zapory	Koszty odszkodowań	Koszty eksploatacji i utrzymania zapory	Ogółem
2018	549	2 633	0	3 182
2019	9 605	10 531	0	20 136
2020	12 349	0	0	12 349
2021	4 940	0	1 235	6 175
2022	0	0	1 372	1 372
Razem	27 443	13 164	2 607	43 214

Wojewoda podlaski właściwy przy lokalizacji zapory na obszarze województwa podlaskiego

(w tys. zł)

Rok	Koszty budowy zapory	Koszty odszkodowań	Koszty eksploatacji i utrzymania zapory	Ogółem
2018	646	2 819	0	3 465
2019	11 300	11 277	0	22 577
2020	14 529	0	0	14 529
2021	5 811	0	1 453	7 264
2022	0	0	1 614	1 614
Razem	32 286	14 096	3 067	49 449

Wojewoda lubelski właściwy przy lokalizacji zapory na obszarze województwa lubelskiego

(w tys. zł)

Rok	Koszty budowy zapory	Koszty odszkodowań	Koszty eksploatacji i utrzymania zapory	Ogółem
2018	1 227	4 539	0	5 766
2019	21 470	18 158	0	39 628
2020	27 604	0	0	27 604
2021	11 042	0	2 760	13 802
2022	0	0	3 067	3 067
Razem	61 343	22 697	5 827	89 867

Wojewoda podkarpacki właściwy przy lokalizacji zapory na obszarze województwa podkarpackiego

(w tys. zł)

Rok	Koszty budowy zapory	Koszty odszkodowań	Koszty eksploatacji i utrzymania zapory	Ogółem
2018	807	1 803	0	2 610
2019	14 125	7 211	0	21 336
2020	18 161	0	0	18 161
2021	7 264	0	1 816	9 080
2022	0	0	2 018	2 018
Razem	40 357	9 014	3 834	53 205

PODZIAŁ ŚRODKÓW NA POSZCZEGÓLNYCH WYKONAWCÓW W LATACH 2018-2022

(w tys. zł)

	2018	2019	2020	2021	2022	Ogółem
Wojewoda warmińsko-mazurski	3 182	20 136	12 349	6 175	1 372	43 214
Wojewoda podlaski	3 465	22 577	14 529	7 264	1 614	49 449
Wojewoda lubelski	5 766	39 628	27 604	13 802	3 067	89 867
Wojewoda podkarpacki	2 610	21 336	18 161	9 080	2 018	53 205
Razem	15 023	103 677	72 643	36 321	8 071	235 735

Uzasadnienie

Afrykański pomór świń (ASF) jest szybko szerząca się, zakaźną i wysoce zaraźliwą chorobą wirusową, na którą podatne są świny domowe oraz dziki. Rezerwuarem wirusa wywołującego chorobę są dziki, świny oraz niektóre gatunki kleszczy. Najczęstszym sposobem zakażenia zwierząt jest bezpośredni lub pośredni kontakt ze zwierzętami zakażonymi. W przypadku terenów o wysokim zagęszczeniu gospodarstw utrzymujących świny, rozprzestrzenianie się wirusa między gospodarstwami jest stosunkowo łatwe za pośrednictwem osób odwiedzających gospodarstwo przy nieprzestrzeganiu zasad bioasekuracji (czynnik ludzki), jak również przez zakażoną paszę, wodę, wyposażenie oraz skarmianie zwierząt odpadami kuchennymi (zlewkami).

Wirus ASF nie jest chorobotwórczy dla człowieka. Jednak fakt, iż choroba ta nie jest zoonozą, nie oznacza, że mięso pozyskane ze świń chorych nadaje się do spożycia przez ludzi. ASF jest obecnie uznawany za najgroźniejszą chorobę świń. Zgodnie z obowiązującymi regulacjami prawnymi, choroba ta podlega obowiązkowi zwalczania. W związku z zakazem leczenia zwierząt chorych oraz brakiem szczepionek przeciwko ASF, choroba zwalczana jest wyłącznie metodami administracyjnymi, poprzez wybijanie stad zakażonych i ze strefy zapowietrzanej.

Od czerwca 2013 roku afrykański pomór świń rejestruje się na Białorusi. W lutym 2014 wykryto w Polsce pierwsze przypadki ASF u padłych dzików, które prawdopodobnie przedostały się z Białorusi.

W związku z dynamicznym przyrostem przypadków ASF (108 ognisk ASF u świń oraz 1664 potwierdzone przypadki ASF u dzików, według stanu na dzień 15 marca 2018 r.) podjęto działania zaradcze zmierzające nie tylko do likwidacji ognisk i przypadków ASF ale ograniczenia ryzyka związanego z dalszym przedostawaniem się zarażonych zwierząt przez wschodnią granicę. Jest to bowiem główny kierunek, z którego nastąpiło rozpowszechnienie ASF na teren Polski. W 2017 r. w powiatach przygranicznych województwa podkarpackiego, lubelskiego podlaskiego potwierdzono 442 przypadki ASF u dzików padłych lub odstrzelonych, co stanowi 61% wszystkich przypadków ASF na terytorium RP. Ponadto od 23 grudnia 2017 r. również w północnej części województwa warmińsko-mazurskiego, przy granicy z Rosją potwierdzonych zostało 18 przypadków ASF u dzików.

Skutecznym sposobem ograniczenia rozpowszechniania ASF jest budowa zapory wzdłuż granicy z Białorusią, Ukrainą oraz Rosją. Planuje się budowę zapory o długości ponad 1 200 km w postaci ogrodzenia leśnego – analogicznego do ogrodzeń stosowanych w drogownictwie.

Wykonawcą programu wieloletniego pod nazwą „Program budowy zapory zapobiegającej migracji dzików na terytorium Rzeczypospolitej Polskiej w celu zwalczania afrykańskiego pomoru świń na lata 2018–2022”, zwanego dalej „Programem”, jest wojewoda:

- lubelski – przy lokalizacji zapory na obszarze województwa lubelskiego,
- podkarpacki – przy lokalizacji zapory na obszarze województwa podkarpackiego,
- podlaski – przy lokalizacji zapory na obszarze województwa podlaskiego,

- warmińsko-mazurski – przy lokalizacji zapory na obszarze województwa warmińsko-mazurskiego.

Wojewoda właściwy ze względu na lokalizację danego odcinka zapory odpowiada również za jej remonty oraz utrzymanie.

Właściwy wojewoda może zlecić innym podmiotom utrzymanie lub remont zapory.

Nadzór nad realizacją Programu, polegającego na budowie zapory, sprawuje minister właściwy do spraw budownictwa, planowania i zagospodarowania przestrzennego oraz mieszkalnictwa, gdyż zgodnie z ustawą z dnia 4 września 1997 r. o działach administracji rządowej (Dz.U. z 2017 r. poz. 888, z późn. zm.) do niego należą m.in. sprawy:

- 1) budownictwa,
- 2) nadzoru architektoniczno-budowlanego,
- 3) planowania i zagospodarowania przestrzennego,
- 4) geodezji i kartografii,
- 5) gospodarki nieruchomościami, w tym nieruchomościami Skarbu Państwa.

W celu umożliwienia efektywnego i rozsądnego w czasie zrealizowania inwestycji w zakresie budowy zapory przygotowany jest projekt ustawy o szczególnych zasadach realizacji inwestycji w zakresie budowy zapory zapobiegającej migracji dzików na terytorium Rzeczypospolitej Polskiej, w której szczegółowo określono kompetencje poszczególnych organów wydających decyzje lub opinie, niezbędne do rozpoczęcia budowy zapory oraz szczególne regulacje, dotyczące skrócenia postępowania administracyjnego i konsolidacji wydawanych obecnie odrębnie decyzji w jednym akcie administracyjnym. Ma to na celu uproszczenie procesu inwestycyjnego oraz stworzenie takich mechanizmów, które umożliwią wybudowanie zapory w możliwie najkrótszym czasie, z uwzględnieniem zarówno interesu jednostki jak i bezpieczeństwa państwa.

Skutki wystąpienia ASF związane są z dużymi stratami ekonomicznymi zarówno dla rolników, ze względu na śmiertelność zwierząt sięgającą 100 % pogłowia, jak również dla gospodarki krajowej, ze względu na ograniczenia eksportowe i możliwość zablokowania wywozu świń i mięsa wieprzowego na rynki innych krajów, a w skrajnych przypadkach nawet innych produktów, niezwiązanych bezpośrednio z sektorem branży mięsa wieprzowego.

Celem Programu jest zabezpieczenie obszaru Rzeczypospolitej Polskiej przed migracją dzików przenoszących ASF, a tym samym ograniczenie przypadków występowania ASF w kraju sprzyjać będzie wzrostowi dochodów hodowców i producentów świń, poprawie konkurencyjności gospodarstw rolnych oraz producentów rolno-spożywczych, jakości i bezpieczeństwa żywności oraz bezpieczeństwa żywnościowego kraju.

Program realizuje cele następujących strategii przyjętych przez Radę Ministrów:

- Strategii na rzecz Odpowiedzialnego Rozwoju (SOR), przyjętej uchwałą nr 8 Rady Ministrów z dnia 14 lutego 2017 r.,
- Strategii zrównoważonego rozwoju wsi, rolnictwa i rybactwa” na lata 2012–2020 (SZRWRR) przyjętej uchwałą nr 163 Rady Ministrów z dnia 25 kwietnia 2012 r.,
- Strategii rozwoju systemu bezpieczeństwa narodowego Rzeczypospolitej Polskiej 2022 (SRSBNRP), przyjętej uchwałą nr 67 Rady Ministrów z dnia 9 kwietnia 2013 r.

Realizacja Programu wpisuje się w kierunek interwencji określony w SOR: Konkurencyjne gospodarstwa rolne i producenci rolno-spożywczy (cel szczegółowy I

Trwały wzrost gospodarczy oparty coraz silniej o wiedzę, dane i doskonałość organizacyjną, obszar: Małe i średnie przedsiębiorstwa), gdyż zgodnie z SOR podstawę realizacji tej interwencji stanowi m.in. zwiększenie konkurencyjności gospodarstw rolnych oraz producentów rolno-spożywczych poprzez poprawę ich dochodowości. Program służyć będzie również realizacji celu III Skuteczne państwo i instytucje służące wzrostowi oraz włączeniu społecznemu i gospodarczemu, obszar wpływający na osiągnięcie celów Strategii: Bezpieczeństwo narodowe, gdyż zagrożenie bezpieczeństwa narodowego związane jest m.in. z zagrożeniami dla bezpieczeństwa żywnościowego, a Program służy poprawie bezpieczeństwa żywnościowego.

Jednocześnie Program realizuje cele określone w SZRWRR tj.:

- cel szczegółowy 2 Poprawa warunków życia na obszarach wiejskich oraz poprawa ich dostępności przestrzennej, Priorytet 2.5 Rozwój infrastruktury bezpieczeństwa na obszarach wiejskich, kierunek interwencji 2.5.2 Bezpieczeństwo weterynaryjne i fitosanitarne;
- cel szczegółowy 3 Bezpieczeństwo żywnościowe, Priorytet 3.2 Wytwarzanie wysokiej jakości, bezpiecznych dla konsumentów produktów rolno-spożywczych, gdyż jak zapisano w Strategii produkcja żywności o wysokich walorach jakościowych stanowi odpowiedź na rosnące wymagania konsumentów i jest jednocześnie sposobem na podniesienie konkurencyjności i tym samym dochodów producentów. Podstawowym elementem omawianego priorytetu mają być działania, które gwarantują, że żywność trafiająca na rynek jest bezpieczna dla konsumentów oraz Priorytet 3.3 Przestrzeganie/stosowanie zasad uczciwej konkurencji na wspólnotowym i globalnym rynku rolno-spożywczym, kierunki interwencji: 3.3.1 Dążenie do zapewnienia równych warunków konkurencji w ramach jednolitego rynku rolno-żywnościowego, 3.3.2 Pogłębienie jednolitego rynku UE artykułów rolno-spożywczych oraz 3.3.3 Zapewnienie w łańcuchu rolno-żywnościowym zachowań zgodnych z zasadami uczciwej konkurencji.

Ponadto Program realizuje cel główny SRSBNRP, który stanowi m.in., że istotnym wyzwaniem dla bezpieczeństwa narodowego jest zapewnienie bezpieczeństwa żywnościowego m.in. poprzez utrzymanie odpowiedniej bazy produkcyjnej w sektorze rolno-żywnościowym

<p>Nazwa projektu</p> <p>uchwała Rady Ministrów w sprawie ustanowienia programu wieloletniego pod nazwą „Program budowy zapory zapobiegającej migracji dzików na terytorium Rzeczypospolitej Polskiej w celu zwalczania afrykańskiego pomoru świń na lata 2018–2022”</p> <p>Ministerstwo wiodące i ministerstwa współpracujące</p> <p>Ministerstwo Rolnictwa i Rozwoju Wsi</p> <p>Osoba odpowiedzialna za projekt w randze Ministra, Sekretarza Stanu lub Podsekretarza Stanu</p> <p>Jacek Bogucki Sekretarz Stanu w Ministerstwie Rolnictwa i Rozwoju Wsi</p> <p>Kontakt do opiekuna merytorycznego projektu</p> <p>Aleksandra Szelańska Dyrektor Departamentu Finansów w Ministerstwie Rolnictwa i Rozwoju Wsi (22) 623 20 21 e-mail: aleksandra.szelańska @minrol.gov.pl</p>	<p>Data sporządzenia 15 marca 2018 r.</p> <p>Źródło:</p> <p>inicjatywa własna</p> <p>rekomendacja Międzyresortowego Zespołu ds. łagodzenia skutków związanych z wystąpieniem ASF</p> <p>Nr w wykazie prac: ID 156</p>
---	--

OCENA SKUTKÓW REGULACJI

1. Jaki problem jest rozwiązywany?

Afrykański pomór świń (ASF) jest szybko szerząca się, zakaźną i wysoce zaraźliwą chorobą wirusową, na którą podatne są świny domowe oraz dziki. Rezerwuarem wirusa wywołującego chorobę są głównie dziki. Wirus ASF nie jest chorobotwórczy dla człowieka. Jednak fakt, iż choroba ta nie jest zoonozą, nie oznacza, że mięso pozyskane ze świń chorych nadaje się do spożycia przez ludzi. ASF jest obecnie uznawany za najgroźniejszą chorobę świń. Zgodnie z obowiązującymi regulacjami prawnymi, choroba ta podlega obowiązkowi zwalczania.

Skutki wystąpienia choroby związane są z dużymi stratami ekonomicznymi zarówno dla rolników, ze względu na śmiertelność zwierząt sięgającą 100 % pogłowia, jak również dla gospodarki krajowej, ze względu na ograniczenia eksportowe i możliwość zablokowania wywozu świń i mięsa wieprzowego na rynki innych krajów, a w skrajnych przypadkach nawet innych produktów, niezwiązanych bezpośrednio z sektorem branży mięsa wieprzowego. Od czerwca 2013 roku afrykański pomór świń rejestruje się na Białorusi. W lutym 2014 wykryto w Polsce pierwsze przypadki ASF u padłych dzików, które prawdopodobnie przedostały się z Białorusi. W związku z dynamicznym przyrostem przypadków ASF (potwierdzono 108 ognisk ASF u świń oraz 1664 przypadki ASF u dzików, według stanu na dzień 15 marca 2018 r.), podjęto działania zaradcze zmierzające nie tylko do likwidacji ognisk i przypadków ASF, ale ograniczenia ryzyka związanego z dalszym przedostawaniem się zarażonych zwierząt przez wschodnią granicę. Jest to bowiem główny kierunek, z którego nastąpiło rozpowszechnienie ASF na teren Polski. Ponadto od 23 grudnia 2017 r. również w północnej części województwa warmińsko-mazurskiego, przy granicy z Rosją potwierdzonych zostało 18 przypadków ASF u dzików.

2. Rekomendowane rozwiązanie, w tym planowane narzędzia interwencji, i oczekiwany efekt

Skutecznym sposobem ograniczenia rozpowszechniania ASF jest budowa zapory wzdłuż granicy z Białorusią, Ukrainą oraz Rosją.

Planuje się budowę zapory o długości ponad 1 200 km w postaci ogrodzenia leśnego – analogicznego do ogrodzeń stosowanych w drogownictwie.

3. Jak problem został rozwiązany w innych krajach, w szczególności krajach członkowskich OECD/UE?

Nie badano

4. Podmioty, na które oddziałuje projekt

Grupa	Wielkość	Źródło danych	Oddziaływanie
podmioty utrzymujące świnie w gospodarstwach	liczba stad w kraju: – 237 822 pogłowie świń w kraju: – 14 167 799 szt.	Agencja Restrukturyzacji i Modernizacji Rolnictwa	projekt oddziałuje na gospodarstwa zlokalizowane na obszarze kraju, w których są utrzymywane świnie.
właściciele nieruchomości, użytkownicy wieczystości oraz osoby, którym przysługują ograniczone prawa rzeczowe do nieruchomości lub ich części, na których ma być zlokalizowana zapora		na podstawie danych z katastru nieruchomości oraz księgi wieczystej, jeżeli została założona, na których ma być zlokalizowana zapora.	projekt oddziałuje na właścicieli, użytkowników wieczystych oraz osoby, którym przysługują ograniczone prawa rzeczowe do przejmowanych nieruchomości lub ich części, na których ma być zlokalizowana zapora
województwo lubelskie	1	ustawa z dnia 24 lipca 1998 r. o wprowadzeniu zasadniczego trójstopniowego podziału terytorialnego państwa (Dz. U. poz. 603, z późn. zm.)	odpowiedzialny za budowę, remont i utrzymanie zapory na obszarze województwa lubelskiego
województwo podkarpackie	1	ustawa z dnia 24 lipca 1998 r. o wprowadzeniu zasadniczego trójstopniowego podziału terytorialnego państwa (Dz. U. poz. 603, z późn. zm.)	odpowiedzialny za budowę, remont i utrzymanie zapory na obszarze województwa podkarpackiego
województwo podlaskie	1	ustawa z dnia 24 lipca 1998 r. o wprowadzeniu zasadniczego trójstopniowego podziału terytorialnego państwa (Dz. U. poz. 603, z późn. zm.)	odpowiedzialny za budowę, remont i utrzymanie zapory na obszarze województwa podlaskiego
województwo warmińsko-mazurskie	1	ustawa z dnia 24 lipca 1998 r. o wprowadzeniu zasadniczego trójstopniowego podziału terytorialnego państwa (Dz. U. poz. 603, z późn. zm.)	odpowiedzialny za budowę, remont i utrzymanie zapory na obszarze województwa warmińsko-mazurskiego
minister właściwy do spraw budownictwa, planowania i zagospodarowania przestrzennego oraz mieszkalnictwa	1	ustawa z dnia 4 września 1997 r. o działach administracji rządowej (Dz. U. z 2017 r. poz. 888, z późn. zm.)	nadzór nad realizacją Programu
		ustawa z dnia... o szczególnych zasadach realizacji inwestycji w zakresie budowy zapory zapobiegającej migracji dzików na terytorium Rzeczypospolitej Polskiej	organ wyższego stopnia w stosunku do wojewody w sprawach o wydanie decyzji zezwalającej na realizację inwestycji w zakresie budowy zapory

5. Informacje na temat zakresu, czasu trwania i podsumowanie wyników konsultacji

W dniu 20 lutego 2018 r. projekt uchwały poddany został przekazany do konsultacji publicznych z następującymi organizacjami społecznymi i zawodowymi:

1. Niezależny Samorządowy Związek Zawodowy Rolników Indywidualnych „Solidarność”
2. Związek Zawodowy Rolnictwa „SAMOOBRONA”
3. Krajowy Związek Rolników, Kółek i Organizacji Rolniczych
4. Związek Zawodowy Rolników „OJCZYŻNA”
5. Związek Zawodowy Rolników Rzeczypospolitej „SOLIDARNI”
6. Związek Zawodowy Centrum Narodowe Młodych Rolników
7. Związek Zawodowy Pracowników Rolnictwa w RP
8. Federacja Branżowych Związków Producentów Rolnych
9. Krajowa Rada Spółdzielcza
10. Krajowa Rada Izb Rolniczych
11. Federacja Związków Pracodawców - Dzierżawców i Właścicieli Rolnych
12. Krajowy Związek Rewizyjny Rolniczych Spółdzielni Produkcyjnych
13. Związek Zawodowy Rolnictwa i Obszarów Wiejskich „REGIONY”
14. Związek Zawodowy Wsi i Rolnictwa „Solidarność Wiejska”
15. Niezależny Samorządowy Związek Zawodowy „Solidarność”
16. Ogólnopolskie Porozumienie Związków Zawodowych
17. Forum Związków Zawodowych
18. Sekretariat Rolnictwa Komisji Krajowej NSZZ „Solidarność”
19. Federacja Regionów i Komisji Zakładowych Solidarność '80
20. Krajowa Federacja Producentów Zbóż
21. PROM - Polska Rada Organizacji Młodzieżowych
22. Polska Izba Technologii Wyrobów Naturalnych
23. Krajowa Federacja Hodowców Drobiu i Producentów Jaj
24. Krajowe Zrzeszenie Producentów Rzepaku
25. Krajowy Związek Plantatorów Buraka Cukrowego
26. Polski Związek Hodowców i Producentów Zwierząt Futerkowych
27. Regionalny Związek Hodowców i Producentów Owiec i Kóz w Opolu
28. Związek Sadowników Rzeczypospolitej Polskiej
29. Polski Związek Plantatorów Tytoniu
30. Polski Związek Hodowców Drobnego Inwentarza
31. Związek Sadowników Polskich
32. Polska Federacja Ogrodnicza
33. Polska Federacja Hodowców Bydła i Producentów Mleka
34. Krajowy Związek Plantatorów Chmielu
35. Krajowy Związek Plantatorów Roślin Okopowych
36. Krajowy Związek Zrzeszeń Plantatorów Owoców i Warzyw dla Przemysłu
37. Związek Plantatorów Tytoniu
38. Stowarzyszenie Krajowa Unia Producentów Soków
39. Związek Zawodowy Rolników Ekologicznych św. Franciszka z Asyżu
40. Business Centre Club
41. Konfederacja Lewiatan
42. Krajowy Związek Banków Spółdzielczych
43. Związek Banków Polskich
44. Krajowy Związek Spółdzielni Mleczarskich – Związek Rewizyjny
45. Związek Polskich Przetwórców Mleka
46. Krajowe Stowarzyszenie Mleczarzy
47. Polska Izba Mleka
48. Polskie Zrzeszenie Producentów Bydła Mięsnego
49. Polska Izba Handlu
50. Federacja Gospodarki Żywnościowej RP

51. Federacja Gospodarki Żywnościowej RP

52. Ogólnopolskie Porozumienie Związków Zawodowych Rolników i Organizacji Rolniczych

53. Polski Związek Hodowców i Producentów Trzody Chlewnej „POLSUS”

54. Krajowy Związek Pracodawców – Producentów Trzody Chlewnej (KZP-PTCH)

55. Związek Polskie Mięso

z terminem zgłaszania uwag do dnia 28 lutego 2018 r.

Projekt uchwały został zamieszczony w Biuletynie Informacji Publicznej na stronie podmiotowej Ministerstwa Rolnictwa i Rozwoju Wsi.

6. Wpływ na sektor finansów publicznych

(ceny stałe z r.)	Skutki w okresie 10 lat od wejścia w życie zmian tys. zł]											
	0	1	2	3	4	5	6	7	8	9	10	Łącznie (0-10)
Dochody ogółem	0	0	0	0	0	0	0	0	0	0	0	0
budżet państwa	0	0	0	0	0	0	0	0	0	0	0	0
JST	0	0	0	0	0	0	0	0	0	0	0	0
pozostałe jednostki (oddzielnie)	0	0	0	0	0	0	0	0	0	0	0	0
Wydatki ogółem	15 023	103 677	72 643	36 321	8 071	0	0	0	0	0	0	235 735
budżet państwa	15 023	103 677	72 643	36 321	8 071	0	0	0	0	0	0	235 735
JST	0	0	0	0	0	0	0	0	0	0	0	0
pozostałe jednostki (oddzielnie)	0	0	0	0	0	0	0	0	0	0	0	0
Saldo ogółem	-15 023	-103 677	-72 643	-36 321	-8 071	0	0	0	0	0	0	-235 735
budżet państwa	15 023	103 677	72 643	36 321	8 071	0	0	0	0	0	0	-235 735
JST	0	0	0	0	0	0	0	0	0	0	0	0
pozostałe jednostki (oddzielnie)	0	0	0	0	0	0	0	0	0	0	0	0

W 2018 roku skutki finansowe budowy zapory i wypłaty odszkodowań będą realizowane ze środków rezerwy celowej poz. 4 – Przeciwdziałanie i usuwanie skutków klęsk żywiołowych, w tym realizacja zadań w dorzeczach Odry i górnej Wisły po dokonaniu zmiany przeznaczenia tej rezerwy.

W latach 2019–2022 koszty budowy, eksploatacji i utrzymania zapory oraz wypłaty odszkodowań będą finansowane ze środków budżetu, będącego w dyspozycji wojewody właściwego terytorialnie ze względu na lokalizację danego odcinka zapory, zwiększonego na ww. cel w ustawie budżetowej.

KOSZTORYS ZBIORCZY REALIZACJI PROGRAMU

(w tys. zł)

Źródła finansowania

Rok	Koszty budowy zapory	Koszty odszkodowań	Koszty eksploatacji i utrzymania zapory	Ogółem
2018	3 229	11 794	0,00	15 023
2019	56 500	47 177	0,00	103 677
2020	72 643	0,00	0,00	72 643
2021	29 057	0,00	7 264	36 321
2022	0,00	0,00	8 071	8 071
Razem	161 429	58 971	15 335	235 735

Podział środków na poszczególnych wykonawców Programu przedstawia poniższa tabela.

(w tys. zł)

	2018	2019	2020	2021	2022	Ogółem
Wojewoda warmińsko- mazurski	3 182	20 136	12 349	6 175	1 372	43 214
Wojewoda podlaski	3 465	22 577	14 529	7 264	1 614	49 449
Wojewoda lubelski	5 766	39 628	27 604	13 802	3 067	89 867
Wojewoda podkarpacki	2 610	21 336	18 161	9 080	2 018	53 205
Razem	15 023	103 677	72 643	36 321	8 071	235 735

Dodatkowe informacje,
w tym wskazanie
źródeł danych i
przyjętych do obliczeń
założeń

7. Wpływ na konkurencyjność gospodarki i przedsiębiorczość, w tym funkcjonowanie przedsiębiorców oraz na rodzinę, obywateli i gospodarstwa domowe

Skutki

Czas w latach od wejścia w życie zmian		0	1	2	3	5	10	Łącznie (0-10)
W ujęciu pieniężnym (w mln zł, ceny stałe z r.)	duże przedsiębiorstwa							
	sektor mikro-, małych i średnich przedsiębiorstw							
	rodzina, obywatele oraz gospodarstwa domowe (dodaj/usuń)							
W ujęciu niepieniężnym	duże przedsiębiorstwa	Projektowana uchwała będzie miała korzystny wpływ na zapewnienie bezpieczeństwa epizootycznego w populacji świń na terytorium Rzeczypospolitej Polskiej, a tym samym na funkcjonowanie gospodarstw i przedsiębiorstw związanych z trzodą chlewną.						
	sektor mikro-, małych i średnich przedsiębiorstw							
Niemierzalne	rodzina, obywatele oraz gospodarstwa domowe	Zapewnienie bezpieczeństwa publicznego jest jednym z najważniejszych zadań państwa. Bezpieczeństwo publiczne jest wartością konstytucyjną. Zgodnie z art. 31 ust. 3 Konstytucji Rzeczypospolitej Polskiej bezpieczeństwa publicznego, obok porządku publicznego, ochrony środowiska, zdrowia i moralności publicznej, traktowane jest jako wartość wchodząca w skład interesu publicznego, dla którego ochrony możliwe jest nawet ograniczenie korzystania przez obywatela z jego konstytucyjnych wolności i praw. Budowa zapory wymagać będzie przejęcia nieruchomości, na których ma być zlokalizowana zaporą. Dotychczasowym właścicielom nieruchomości, użytkownikom wieczystym oraz osobom, którym przysługuje do nieruchomości ograniczone prawo rzeczowe (mi.in. użytkowanie, służebność, hipoteka) będzie przysługiwało odszkodowanie. Osoby te ustalane będą na podstawie ujawnionych, w katastrze nieruchomości oraz w księdze wieczystej, danych. Na wypłatę odszkodowań zaplanowano kwotę 58 971 tys. zł.						
	(dodaj/usuń)							
	(dodaj/usuń)							

Dodatkowe informacje, w tym wskazanie źródeł danych i przyjętych do obliczeń założeń	
--	--

8. Zmiana obciążeń regulacyjnych (w tym obowiązków informacyjnych) wynikających z projektu

x nie dotyczy	
Wprowadzane są obciążenia poza bezwzględnie wymaganymi przez UE (szczegóły w odwróconej tabeli zgodności).	<input type="checkbox"/> tak <input type="checkbox"/> nie <input type="checkbox"/> nie dotyczy
<input type="checkbox"/> zmniejszenie liczby dokumentów <input type="checkbox"/> zmniejszenie liczby procedur <input type="checkbox"/> skrócenie czasu na załatwienie sprawy <input type="checkbox"/> inne:	<input type="checkbox"/> zwiększenie liczby dokumentów <input type="checkbox"/> zwiększenie liczby procedur <input type="checkbox"/> wydłużenie czasu na załatwienie sprawy <input type="checkbox"/> inne:
Wprowadzane obciążenia są przystosowane do ich elektronizacji.	<input type="checkbox"/> tak <input type="checkbox"/> nie <input type="checkbox"/> nie dotyczy

Komentarz:

9. Wpływ na rynek pracy

Realizacja Programu umożliwi funkcjonowanie gospodarstw i przedsiębiorstw związanych z trzodą chlewną.

10. Wpływ na pozostałe obszary

<input type="checkbox"/> środowisko naturalne <input type="checkbox"/> sytuacja i rozwój regionalny x inne: zdrowie zwierząt, rolnictwo	<input type="checkbox"/> demografia <input type="checkbox"/> mienie państwowe	<input type="checkbox"/> informatyzacja <input type="checkbox"/> zdrowie
---	--	---

Omówienie wpływu

Afrykański pomór świń (ASF) jest szybko szerząca się, zakaźną i wysoce zaraźliwą chorobą wirusową, na którą podatne są świny domowe. Rezerwuarem wirusa wywołującego chorobę są głównie dziki. Wirus ASF nie jest chorobotwórczy dla człowieka. Jednak fakt, iż choroba ta nie jest zoonozą, nie oznacza, że mięso pozyskane ze świń chorych nadaje się do spożycia przez ludzi. ASF jest obecnie uznawany za najgroźniejszą chorobę świń.

11. Planowane wykonanie przepisów aktu prawnego

Program wchodzi w życie z dniem podjęcia. Planuje się, że budowa zapory zostanie ukończona do 31.12.2020 r.

12. W jaki sposób i kiedy nastąpi ewaluacja efektów projektu oraz jakie mierniki zostaną zastosowane?

Ewaluacja Programu będzie realizowana w sposób ciągły. Monitorowanie realizacji zadań Programu odbywać się będzie na podstawie corocznych sprawozdań, przedkładanych przez wykonawców Programu ministrowi sprawującemu nadzór nad jego realizacją.

Miernikiem efektywności będzie ograniczenie obszaru objętego ASF poprzez budowę zapory o długości 1237 km, uniemożliwiającej przemieszczanie się zarażonych dzików na terytorium Rzeczypospolitej Polskiej, zza wschodniej oraz północno-wschodniej granicy oraz utrzymywanie zapory w stanie pełnej skuteczności.

13. Załączniki (istotne dokumenty źródłowe, badania, analizy itp.)

Brak

RAPORT Z KONSULTACJI PUBLICZNYCH

projektu uchwały Rady Ministrów w sprawie ustanowienia programu wieloletniego pod nazwą „Program budowy zapory zapobiegającej migracji dzików na terytorium Rzeczypospolitej Polskiej w celu zwalczania afrykańskiego pomoru świń na lata 2018–2022”

Projekt uchwały w sprawie ustanowienia programu wieloletniego pod nazwą „Program budowy zapory zapobiegającej migracji dzików na terytorium Rzeczypospolitej Polskiej w celu zwalczania afrykańskiego pomoru świń na lata 2018–2022”, zwany dalej „Programem” został zamieszczony w Biuletynie Informacji Publicznej na stronie podmiotowej Ministerstwa Rolnictwa i Rozwoju Wsi.

Cel i obszar konsultacji.

Celem konsultacji publicznych było zapewnienie zainteresowanym podmiotom i organizacjom, możliwości wyrażenia opinii na temat rozwiązań zawartych w projekcie ww. uchwały oraz możliwości zgłoszenia uwag i wniosków dotyczących tego projektu.

I. Przebieg konsultacji.

Termin zgłaszaniu uwag w ramach konsultacji został określony od dnia 20 lutego 2018 r. do dnia 28 lutego 2018 r. poprzez pisemne zawiadomienie o zamieszczeniu projektu wraz z uzasadnieniem i OSR na stronie internetowej Biuletynu Informacji Publicznej Ministerstwa Rolnictwa i Rozwoju Wsi, następujących podmiotów:

1. Niezależny Samorządowy Związek Zawodowy Rolników Indywidualnych „Solidarność”
2. Związek Zawodowy Rolnictwa „SAMOOBRONA”
3. Krajowy Związek Rolników, Kółek i Organizacji Rolniczych
4. Związek Zawodowy Rolników „OJCZYŻNA”
5. Związek Zawodowy Rolników Rzeczypospolitej „SOLIDARNI”
6. Związek Zawodowy Centrum Narodowe Młodych Rolników
7. Związek Zawodowy Pracowników Rolnictwa w RP
8. Federacja Branżowych Związków Producentów Rolnych
9. Krajowa Rada Spółdzielcza
10. Krajowa Rada Izb Rolniczych
11. Federacja Związków Pracodawców - Dzierżawców i Właścicieli Rolnych
12. Krajowy Związek Rewizyjny Rolniczych Spółdzielni Produkcyjnych
13. Związek Zawodowy Rolnictwa i Obszarów Wiejskich „REGIONY”
14. Związek Zawodowy Wsi i Rolnictwa „Solidarność Wiejska”

15. Niezależny Samorządowy Związek Zawodowy „Solidarność”
16. Ogólnopolskie Porozumienie Związków Zawodowych
17. Forum Związków Zawodowych
18. Sekretariat Rolnictwa Komisji Krajowej NSZZ „Solidarność”
19. Federacja Regionów i Komisji Zakładowych Solidarność '80
20. Krajowa Federacja Producentów Zbóż
21. PROM - Polska Rada Organizacji Młodzieżowych
22. Polska Izba Technologii Wyrobów Naturalnych
23. Krajowa Federacja Hodowców Drobiu i Producentów Jaj
24. Krajowe Zrzeszenie Producentów Rzepaku
25. Krajowy Związek Plantatorów Buraka Cukrowego
26. Polski Związek Hodowców i Producentów Zwierząt Futerkowych
27. Regionalny Związek Hodowców i Producentów Owiec i Kóz w Opolu
28. Związek Sadowników Rzeczypospolitej Polskiej
29. Polski Związek Plantatorów Tytoniu
30. Polski Związek Hodowców Drobego Inwentarza
31. Związek Sadowników Polskich
32. Polska Federacja Ogrodnicza
33. Polska Federacja Hodowców Bydła i Producentów Mleka
34. Krajowy Związek Plantatorów Chmielu
35. Krajowy Związek Plantatorów Roślin Okopowych
36. Krajowy Związek Zrzeszeń Plantatorów Owoców i Warzyw dla Przemysłu
37. Związek Plantatorów Tytoniu
38. Stowarzyszenie Krajowa Unia Producentów Soków
39. Związek Zawodowy Rolników Ekologicznych św. Franciszka z Asyżu
40. Business Centre Club
41. Konfederacja Lewiatan
42. Krajowy Związek Banków Spółdzielczych
43. Związek Banków Polskich
44. Krajowy Związek Spółdzielni Mleczarskich – Związek Rewizyjny
45. Związek Polskich Przetwórców Mleka
46. Krajowe Stowarzyszenie Mleczarzy
47. Polska Izba Mleka
48. Polskie Zrzeszenie Producentów Bydła Mięsnego
49. Polska Izba Handlu
50. Federacja Gospodarki Żywnościowej RP
51. Ogólnopolskie Porozumienie Związków Zawodowych Rolników i Organizacji Rolniczych

52. Polski Związek Hodowców i Producentów Trzody Chlewnej „POLSUS”
53. Krajowy Związek Pracodawców – Producentów Trzody Chlewnej (KZP-PTCH)
54. Związek Polskie Mięso.

Opinie i uwagi podmiotów i organizacji biorących udział w procesie konsultacji publicznych mogły być zgłaszane zarówno w formie pisemnej jak i elektronicznej.

W ramach konsultacji publicznych stanowiska do przedmiotowego projektu zgłosili:

1. Krajowy Związek Pracodawców – Producentów Trzody Chlewnej (KZP-PTCH)
2. Stowarzyszenie Producentów Trzody Chlewnej Podlasie
3. Związek Sadowników Rzeczypospolitej Polskiej
4. Krajowa Rada Izb Rolniczych

Zgłoszone uwagi i stanowiska poddano analizie. Dotyczyły one głównie:

- wątpliwości odnośnie skuteczności ochrony przez wirusem ASF poprzez budowę zapory przy wschodniej granicy, m. in. z uwagi na jej parametry,
- harmonogramu realizacji inwestycji, tj. rozłożenia całej inwestycji na 3 lata i wykonywania właściwych robót budowlanych na okres grudzień br.,
- poszerzenia nadzoru nad realizacją i wykonaniem projektu programu o Ministerstwo Środowiska oraz np. o Ministerstwo Obrony Narodowej.

II. Stanowisko Ministra Rolnictwa i Rozwoju Wsi

W związku z dynamicznym przyrostem przypadków ASF (108 ognisk ASF u świń oraz 1664 przypadki ASF u dzików, wg. komunikatu Głównego Lekarza Weterynarii o przypadkach afrykańskiego pomoru świń (ASF) u dzików na terytorium Polski za okres 09.03 – 12.03.2018 r.) podjęto działania zaradcze zmierzające nie tylko do likwidacji ognisk i przypadków ASF, ale ograniczenia ryzyka związanego z dalszym przedostawaniem się zarażonych zwierząt przez wschodnią granicę. Jest to bowiem główny kierunek, z którego nastąpiło rozpowszechnienie ASF na teren Polski. W 2017 r. w powiatach przygranicznych województwa podkarpackiego, lubelskiego podlaskiego potwierdzono 442 przypadki ASF u dzików padłych lub odstrzelonych, co stanowi 61% wszystkich przypadków ASF na terytorium RP. Ponadto od 23 grudnia 2017 r. również w północnej części województwa warmińsko-mazurskiego, przy granicy z Rosją potwierdzonych zostało 18 przypadków ASF u dzików.

W opinii projektodawcy skutecznym sposobem ograniczenia rozpowszechniania ASF jest budowa zapory wzdłuż granicy kraju z Białorusią, Ukrainą oraz Rosją.

Jednocześnie uwzględniając zgłoszone uwagi, wprowadzono zmiany dot. parametrów zapory. W przedłożonym Stałemu Komitetowi Rady Ministrów projekcie Programu określono, że ogrodzenie składać się będzie z:

- siatki ocynkowanej o wysokości 200 cm ponad poziom gruntu, grubość drutu min. 2,5 mm, zróżnicowana wielkość oczek i rozstaw drutów pionowych,
- siatki pomocniczej bądź płyty betonowej wkopanej min. 0,50 m, zabezpieczającej przed buchtowaniem,
- pali drewnianych impregnowanych (kotwionych) lub słupków stalowych,
- bram,
- furt,
- akcesoriów montażowych.

W celu umożliwienia efektywnego i rozsądnego w czasie zrealizowania inwestycji w zakresie budowy zapory przygotowano ustawę o szczególnych zasadach realizacji inwestycji w zakresie budowy zapory zapobiegającej migracji dzików na terytorium Rzeczypospolitej Polskiej, w której szczegółowo określono kompetencje poszczególnych organów wydających decyzje lub opinie, niezbędne do rozpoczęcia budowy zapory oraz szczególne regulacje, dotyczące skrócenia postępowania administracyjnego i konsolidacji wydawanych obecnie odrębnie decyzji w jednym akcie administracyjnym. Ma to na celu uproszczenie procesu inwestycyjnego oraz stworzenie takich mechanizmów, które umożliwią wybudowanie zapory w możliwie najkrótszym czasie, z uwzględnieniem zarówno interesu jednostki jak i bezpieczeństwa państwa.

W projekcie założono, że prace związane z budową zapory rozpoczną się we wrześniu 2018 r. a zakończą najpóźniej w grudniu 2020 r.

Natomiast kwestia nadzoru nad realizacją Programu wymaga rozstrzygnięcia przez Stały Komitet Rady Ministrów.