

Pandemia COVID-19

stan na dzień 10.12.2020

Nowe informacje na dzień 10.12.2020 godz. 8:00

Informacja o przypadkach zakażenia koronawirusem SARS-CoV-2 i miejscach ich występowania:

- od wczoraj (09.12.2020) odnotowano **644 075** nowych przypadków (zgodnie z definicjami przypadków przyjętych w krajach) oraz **12 405** kolejnych zgonów,
- **nowe przypadki:** Ameryka (325 238), Europa (223 877), Azja (76 203), Afryka (18 738) i Oceania (19),
- 5 krajów, w których odnotowano najwięcej nowych przypadków: Stany Zjednoczone (220 025), Brazylia (53 453), Indie (31 521), Rosja (26 190) i Niemcy (23 679),
- **nowe zgony:** Ameryka (5 423), Europa (5 405), Azja (1 234) i Afryka (343),
- 5 krajów, w których odnotowano najwięcej nowych zgonów: Stany Zjednoczone (3 124), Brazylia (836), Meksyk (781), Polska (568) i Rosja (559),
- w Polsce odnotowano **12 166** nowych przypadków oraz **568** przypadków śmiertelnych.

Inne informacje:

- W dniu 4 grudnia 2020 r. ECDC opublikowało ocenę ryzyka dotyczącą rozprzestrzeniania się wśród populacji zachorowań na COVID-19 podczas okresu świątecznego. Z perspektywy zbliżającego się sezonu świątecznego ECDC oceniło ryzyko szerzenia się zakażeń SARS-CoV-2 wśród populacji ogólnej oraz osób należących do grup podwyższonego ryzyka w krajach UE/EOG i Wielkiej Brytanii. Biorąc pod uwagę obecną sytuację epidemiologiczną, wdrożone środki, a także przewidywane zgromadzenia i wydarzenia występujące w związku z okresem świątecznym oraz końcem roku, ryzyko związane z zachorowaniami COVID-19 w krajach UE/EOG/WB dla ogółu populacji jest oceniane jako **wysokie**. W przypadku osób należących do grup podwyższonego ryzyka, w tym osób starszych i osób z chorobami współistniejącymi, ryzyko ocenia się jako **bardzo wysokie**. [Rapid Risk Assessment: Risk of COVID-19 transmission related to the end-of-year festive season](#)

- W dniu 10 grudnia 2020 r. ECDC opublikowało drugą aktualizację zaleceń dot. zaopatrzenia i wykorzystywania substancji pochodzenia ludzkiego w kontekście pandemii COVID-19. [Coronavirus disease 2019 \(COVID-19\) and supply of substances of human origin in the EU/EEA - Second update](#)
- W dniu 20 listopada 2020 r. Pfizer oraz BioNTech złożyli wniosek do Amerykańskiej Agencji Żywności i Leków (ang. U.S. Food and Drug Administration - FDA) w celu wydania zezwolenia do stosowania szczepionki przeciwko COVID-19 (BNT162b2) w sytuacjach wyjątkowych (ang. Emergency Use Authorization). [Vaccines and Related Biological Products Advisory Committee December 10, 2020 Meeting Briefing Document](#)
- W dniu 8 grudnia 2020 r. zostały opublikowane wstępne wyniki skuteczności szczepionki przeciwko COVID-19 AstraZeneca&Oxford ChadOx1 nCoV-19. Badanie obejmowało ponad 20 tys. uczestników i wykazało akceptowalne poziomy bezpieczeństwa oraz skuteczności przeciwko zachorowaniom na COVID-19. [https://www.thelancet.com/journals/lancet/article/PIIS0140-6736\(20\)32661-1/fulltext](https://www.thelancet.com/journals/lancet/article/PIIS0140-6736(20)32661-1/fulltext)
- W dniu 1 grudnia 2020 r. WHO opublikowało dokument zawierający zalecenia dot. stosowania maseczek w kontekście pandemii COVID-19. [Advice on the use of masks in the community, during home care and in healthcare settings in the context of the novel coronavirus \(COVID-19\) outbreak](#)
- W dniu 3 grudnia 2020 r. WHO opublikowało dokument zawierający wytyczne dotyczące zarządzania zasobami ludzkimi niezbędnymi do walki z pandemią COVID-19 i utrzymania dostępu do podstawowych usług zdrowotnych. [Health workforce policy and management in the context of the COVID-19 pandemic response](#)

Podsumowanie

Świat

Łącznie w okresie od 31 grudnia 2019 r. do 10 grudnia 2020 r. odnotowano **68 619 110** przypadków COVID-19 (zgodnie z definicjami przypadków przyjętych w krajach), w tym **1 570 155** zgonów.

Przypadki (łącznie; 5 krajów, w których odnotowano najwięcej przypadków)

- **Afryka: 2 306 994**; Republika Południowej Afryki (828 598), Maroko (388 184), Egipt (119 702), Etiopia (114 834) i Tunezja (106 856).
- **Azja: 16 497 346**; Indie (9 767 371), Iran (1 072 620), Indonezja (592 900), Irak (569 873) i Bangladesz (484 104).
- **Ameryka: 29 666 816**; Stany Zjednoczone (15 391 701), Brazylia (6 728 452), Argentyna (1 475 222), Kolumbia (1 392 133) i Meksyk (1 205 229).
- **Europa: 20 094 260**; Rosja (2 541 199), Francja (2 324 216), Włochy (1 770 149), Wielka Brytania (1 766 819) i Hiszpania (1 712 101).
- **Oceania: 52 998**; Australia (27 993), Polinezja Francuska (15 332), Guam (7039), Nowa Zelandia (1 732) i Papua Nowa Gwinea (684).
- **Pozostałe:** przypadki ze statku wycieczkowego w Japonii (696).

Zgony (łącznie; 5 krajów, w których odnotowano najwięcej zgonów)

- **Afryka: 54 867**; Republika Południowej Afryki (22 574), Egipt (6 832), Maroko (6 427), Tunezja (3 717) i Algieria (2 554).
- **Azja: 285 567**; Indie (141 772), Iran (51 212), Indonezja (18 171), Iraku (12 501) i Filipin (8 677).
- **Ameryka: 768 295**; Stany Zjednoczone (289 431), Brazylia (178 995), Meksyk (111 655), Argentyna (40 222) i Kolumbia (38 308).
- **Europa: 460 276**; Wielka Brytania (62 566), Włochy (61 739), Francja (56 648), Hiszpania (47 019) i Rosja (44 718).
- **Oceania: 1 143**; Australia (908), Guam (113), Polinezja Francuska (86), Nowa Zelandia (25) i Papua Nowa Gwinea (7).
- **Pozostałe:** zgony odnotowane na statku wycieczkowym w Japonii (7).

UE/EOG i Wielka Brytania

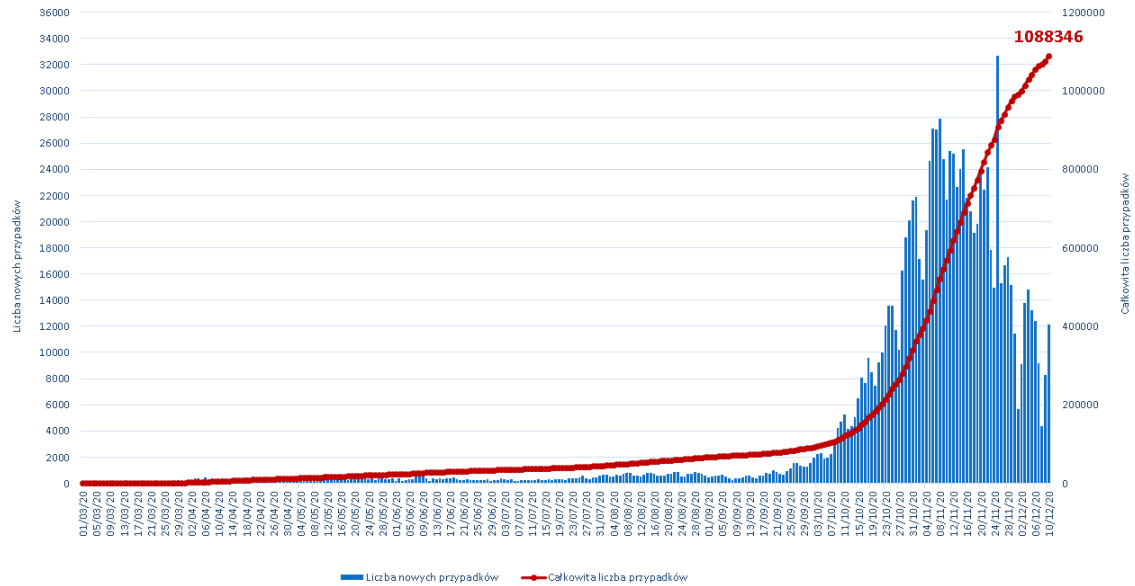
Jak dotąd na terenie UE/EOG i Wielkiej Brytanii odnotowano **14 479 094** przypadki oraz **360 949** zgonów.

Przypadki na terenie UE/EOG i Wielkiej Brytanii, odnotowano w następujących krajach: Francja (2 324 216), Włochy (1 770 149), Wielka Brytania (1 766 819), Hiszpania (1 712 101), Niemcy (1 242 203), **Polska (1 088 346)**, Belgia (597 507), Holandia (576 271), Czechy (563 333), Rumunia (532 040), Portugalia (332 073), Austria (308 601), Szwecja (304 793), Węgry (265 003), Bułgaria (171 493), Chorwacja (159 372), Słowacja (121 796), Grecja (119 720), Dania (97 357), Słowenia (90 073), Litwa (83 883), Irlandia (74 900), Norwegia (39 162), Luksemburg (38 864), Finlandia (28 732), Łotwa (22 816), Estonia (16 054), Cypr (13 649), Malta (10 778), Islandia (5 516) i Liechtenstein (1 474).

Przypadki śmiertelne na terenie UE/EOG i Wielkiej Brytanii, odnotowano w następujących krajach: Wielka Brytania (62 566), Włochy (61 739), Francja (56 648), Hiszpania (47 019), **Polska (21 160)**, Niemcy (20 372), Belgia (17 603), Rumunia (12 821), Holandia (9 828), Czechy (9 226), Szwecja (7 296), Węgry (6 451), Bułgaria (5 283), Portugalia (5 192), Austria (4 033), Grecja (3 289), Chorwacja (2 367), Irlandia (2 102), Słowenia (1 361), Słowacja (1 084), Dania (904), Litwa (735), Finlandia (433), Luksemburg (369), Norwegia (361), Łotwa (293), Malta (160), Estonia (139), Cypr (70), Islandia (28) i Liechtenstein (17).

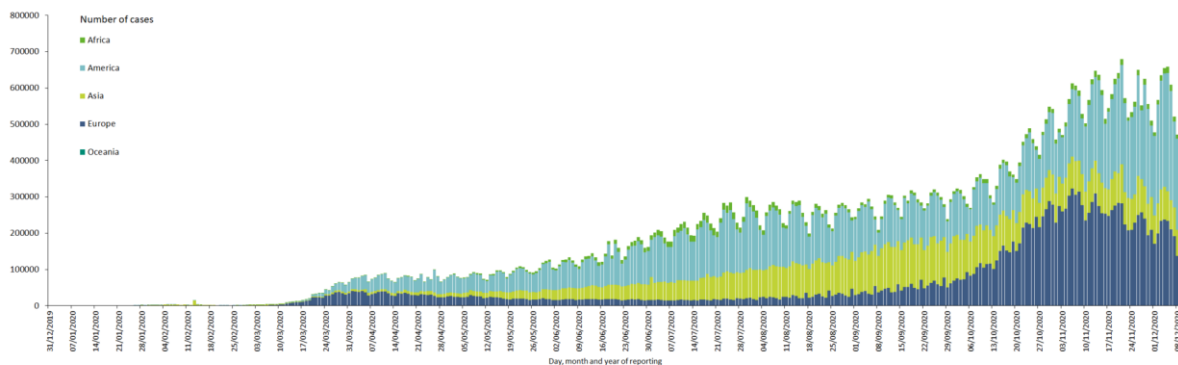
Polska

Liczba potwierdzonych przypadków w Polsce: stan na dzień 10 grudnia 2020 r., godz. 08:00



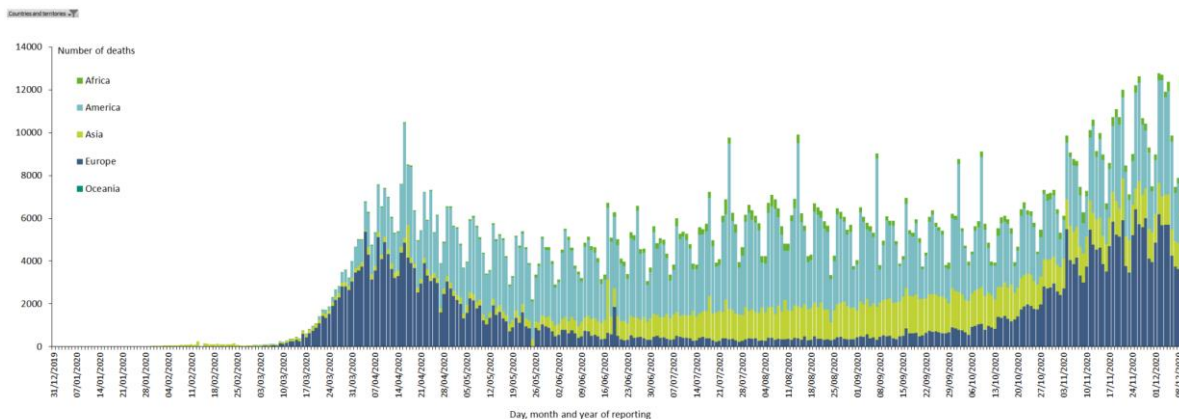
Sytuacja epidemiologiczna COVID-19

Liczba potwierdzonych przypadków na świecie: stan na dzień 10 grudnia 2020 r., godz. 8:00



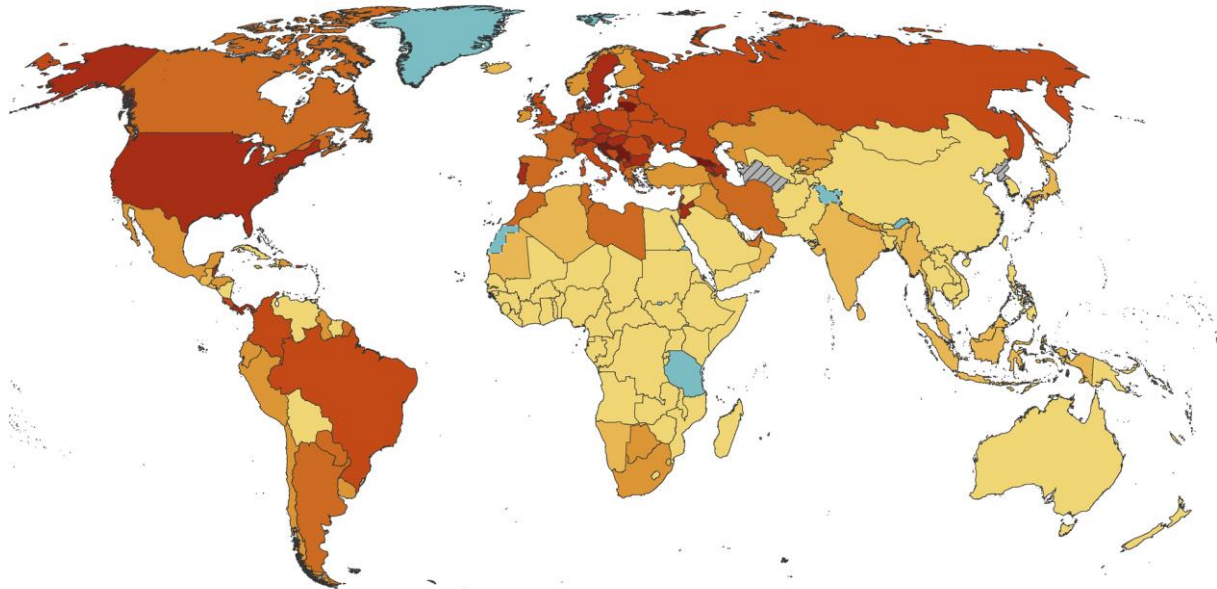
Źródło: <https://www.ecdc.europa.eu/en/geographical-distribution-2019-ncov-cases>

Liczba zgonów na świecie: stan na dzień 10 grudnia 2020 r., godz. 8:00

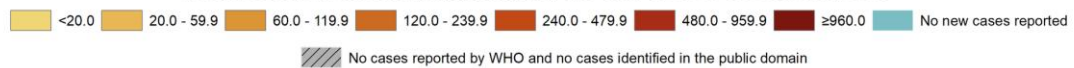


Źródło: <https://www.ecdc.europa.eu/en/geographical-distribution-2019-ncov-cases>

14-dniowa skumulowana zapadalność (na 100 000 ludności) w poszczególnych krajach: stan na dzień 10 grudnia 2020 r., godz. 08:00



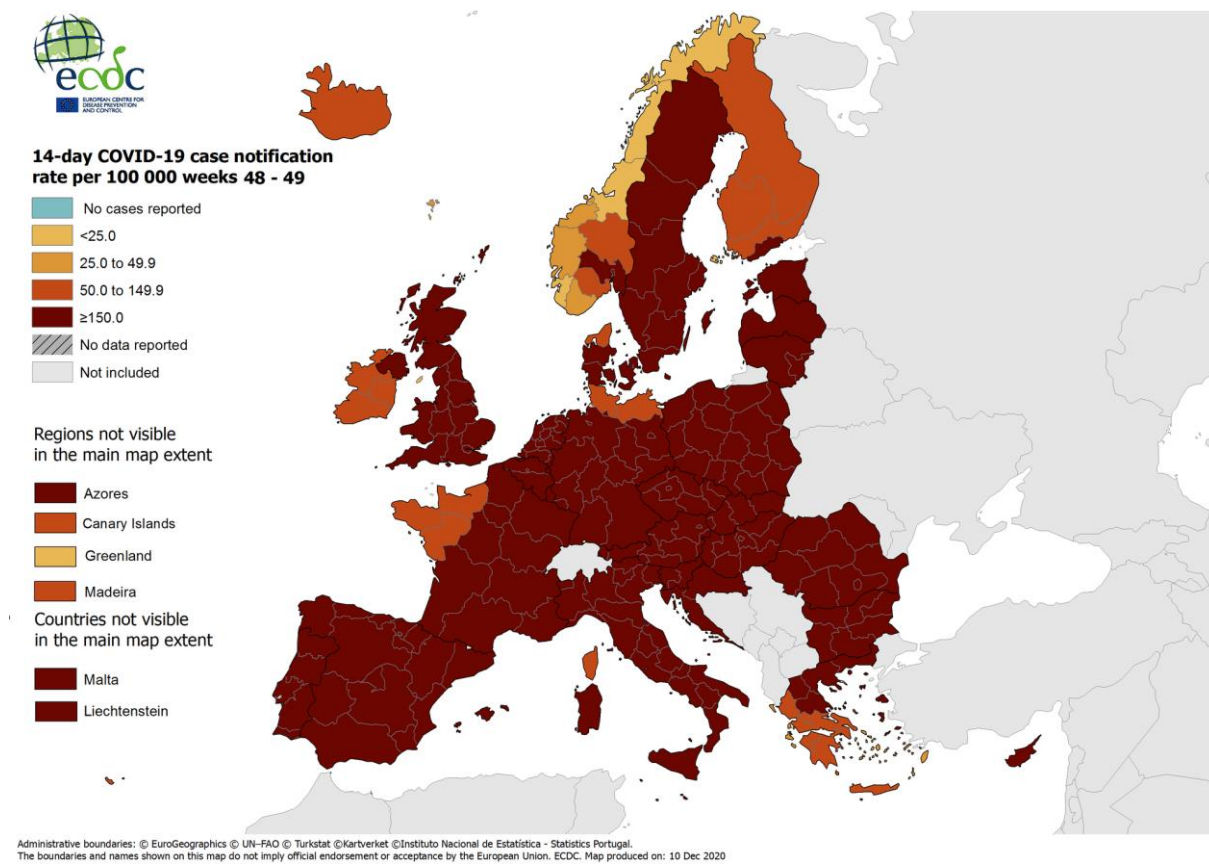
14-day COVID-19 case notification rate per 100 000, as of 10 of December, 2020



Administrative boundaries: © EuroGeographics © UN-FAO © Turkstat. The boundaries and names shown on this map do not imply official endorsement or acceptance by the European Union. Date of production: 10/12/2020

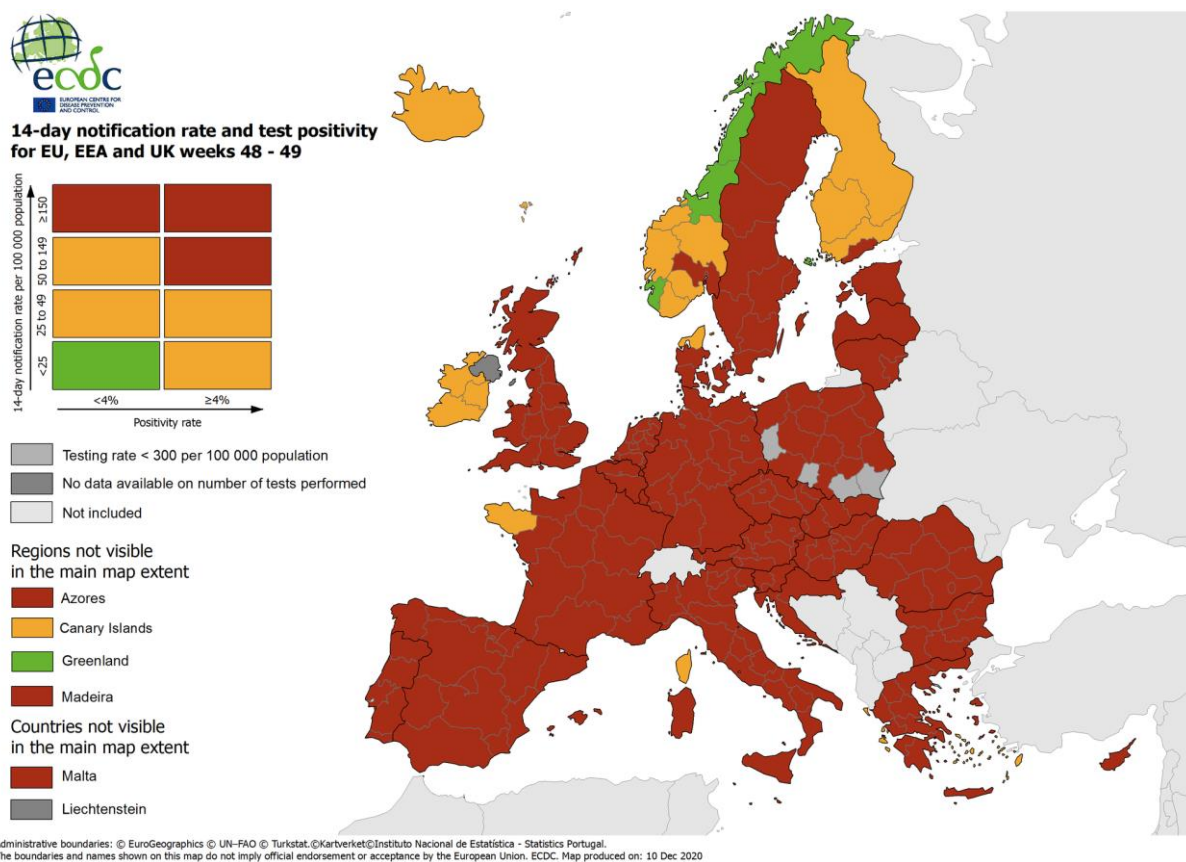
Źródło: <https://www.ecdc.europa.eu/en/geographical-distribution-2019-ncov-cases>

14-dniowa zapadalność (na 100 000 ludności) w 48-49 tygodniu w EU/EOG/WB:
stan na dzień 10 grudnia 2020 r.



Źródło: <https://www.ecdc.europa.eu/en/covid-19/situation-updates/weekly-maps-coordinated-restriction-free-movement>

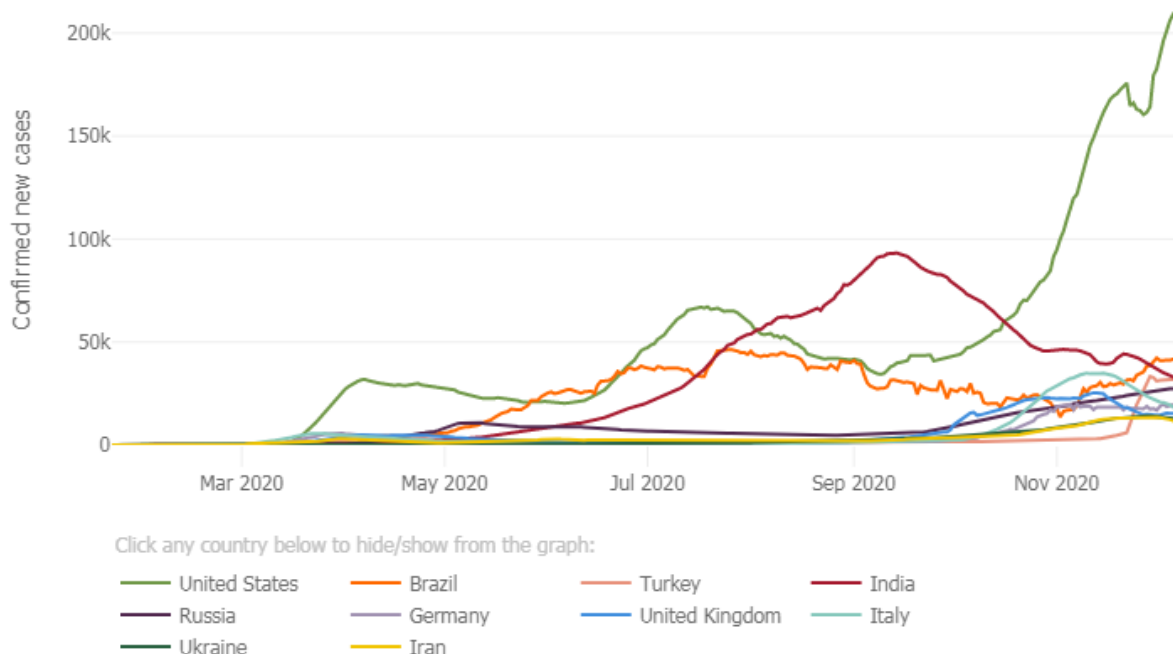
14-dniowa zapadalność (na 100 000 ludności), wskaźnik testowania, wskaźnik dodatnich wyników w 48-48 tygodniu w UE/EOG/WB: stan na dzień 10 grudnia 2020 r.



(Mapa przygotowana przez ECDC w oparciu o zalecenie Komisji Europejskiej w sprawie skoordynowanego podejścia do ograniczenia swobodnego przepływu obywateli w krajach UE/EOG/WB w kontekście pandemii COVID-19)

Źródło: <https://www.ecdc.europa.eu/en/covid-19/situation-updates/weekly-maps-coordinated-restriction-free-movement>

Liczba przypadków w 10 krajach na świecie najbardziej dotkniętych pandemią COVID-19 (7-dniowa średnia ruchoma): stan na dzień 10 grudnia 2020 r., godz. 09:00



Źródło: <https://coronavirus.jhu.edu/data/new-cases>

Rozmieszczenie geograficzne przypadków na świecie: stan na dzień 10 grudnia 2020 r.

Region	Kraj/terytorium	Potwierdzone przypadki	Zgony	Potwierdzone przypadki w okresie ostatnich 14 dni
Africa	Algeria	90014	2554	11989
	Angola	15804	358	1062
	Benin	3090	44	116
	Botswana	12058	36	2066
	Burkina_Faso	3469	69	692
	Burundi	720	1	47

Region	Kraj/terytorium	Potwierdzone przypadki	Zgony	Potwierdzone przypadki w okresie ostatnich 14 dni
	Cameroon	24963	443	1048
	Cape_Verde	11192	109	666
	Central_African_Republic	4927	63	16
	Chad	1732	102	77
	Comoros	617	7	10
	Congo	6049	99	417
	Cote_d'Ivoire	21547	133	379
	Democratic_Republic_of_the_Congo	13842	349	1478
	Djibouti	5717	61	47
	Egypt	119702	6832	5595
	Equatorial_Guinea	5183	85	37
	Eritrea	649	0	91
	Eswatini	6612	125	340
	Ethiopia	114834	1769	7725
	Gabon	9300	62	127
	Gambia	3776	123	49
	Ghana	52622	326	1397
	Guinea	13325	79	376
	Guinea_Bissau	2444	44	22
	Kenya	89661	1552	10339

Region	Kraj/terytorium	Potwierdzone przypadki	Zgony	Potwierdzone przypadki w okresie ostatnich 14 dni
	Lesotho	2164	44	72
	Liberia	1676	83	98
	Libya	88522	1261	8725
	Madagascar	17638	258	297
	Malawi	6051	186	33
	Mali	5442	180	981
	Mauritania	9876	197	1681
	Mauritius	515	10	18
	Morocco	388184	6427	51678
	Mozambique	16440	138	1138
	Namibia	15472	155	1466
	Niger	2078	79	659
	Nigeria	70669	1184	3864
	Rwanda	6278	53	499
	Sao_Tome_and_Principe	1005	17	23
	Senegal	16665	341	738
	Seychelles	184	0	17
	Sierra_Leone	2434	74	26
	Somalia	4579	121	134
	South_Africa	828598	22574	53096

Region	Kraj/terytorium	Potwierdzone przypadki	Zgony	Potwierdzone przypadki w okresie ostatnich 14 dni
	South_Sudan	3181	62	134
	Sudan	20084	1307	3897
	Togo	3151	65	262
	Tunisia	106856	3717	15549
	Uganda	25059	219	6169
	United_Republic_of_Tanzania	509	21	0
	Western_Sahara	766	1	0
	Zambia	18062	364	527
	Zimbabwe	11007	304	1499
America	Anguilla	10	0	6
	Antigua_and_Barbuda	146	4	6
	Argentina	1475222	40222	84847
	Aruba	4996	45	218
	Bahamas	7585	163	116
	Barbados	290	7	27
	Belize	8519	183	3096
	Bermuda	340	9	101
	Bolivia	146060	9004	1784
	Bonaire, Saint Eustatius and Saba	169	3	8
	Brazil	6728452	178995	561846

Region	Kraj/terytorium	Potwierdzone przypadki	Zgony	Potwierdzone przypadki w okresie ostatnich 14 dni
	British_Virgin_Islands	73	1	1
	Canada	435330	12983	87864
	Cayman_Islands	292	2	26
	Chile	564778	15690	20686
	Colombia	1392133	38308	121142
	Costa_Rica	148688	1864	14168
	Cuba	9106	136	1080
	Curaçao	3246	8	1317
	Dominica	85	0	8
	Dominican_Republic	150161	2350	10765
	Ecuador	199228	13814	11998
	El_Salvador	40741	1174	2857
	Falkland_Islands_(Malvinas)	17	0	1
	Greenland	19	0	1
	Grenada	43	0	2
	Guatemala	127127	4311	7138
	Guyana	5732	154	543
	Haiti	9399	233	151
	Honduras	112792	2961	6676
	Jamaica	11369	266	881

Region	Kraj/terytorium	Potwierdzone przypadki	Zgony	Potwierdzone przypadki w okresie ostatnich 14 dni
	Mexico	1205229	111655	134742
	Montserrat	13	1	0
	Nicaragua	5887	162	103
	Panama	182977	3264	24445
	Paraguay	90146	1901	11268
	Peru	977312	36455	22853
	Puerto_Rico	101269	1219	14658
	Saint_Kitts_and_Nevis	25	0	3
	Saint_Lucia	270	3	35
	Saint_Vincent_and_the_Grenadines	91	0	7
	Sint_Maarten	1185	26	149
	Suriname	5333	117	28
	Trinidad_and_Tobago	6808	122	305
	Turks_and_Caicos_islands	768	6	22
	United_States_of_America	15391701	289431	2613947
	United_States_Virgin_Islands	1698	23	177
	Uruguay	8104	87	3116
	Venezuela	105852	933	5035
Asia	Afghanistan	48053	1935	2651
	Bahrain	88495	347	2310

Region	Kraj/terytorium	Potwierdzone przypadki	Zgony	Potwierdzone przypadki w okresie ostatnich 14 dni
	Bangladesh	484104	6930	29958
	Bhutan	433	0	47
	Brunei_Darussalam	152	3	2
	Cambodia	356	0	49
	China	91957	4739	178
	India	9767371	141772	500666
	Indonesia	592900	18171	81064
	Iran	1072620	51212	178235
	Iraq	569873	12501	27686
	Israel	351004	2934	18687
	Japan	168573	2465	31312
	Jordan	250219	3206	52198
	Kazakhstan	182657	2546	12662
	Kuwait	145204	905	3987
	Kyrgyzstan	76391	1306	5220
	Laos	41	0	3
	Lebanon	140409	1156	20068
	Malaysia	76265	393	16448
	Maldives	13274	47	420
	Mongolia	898	0	186

Region	Kraj/terytorium	Potwierdzone przypadki	Zgony	Potwierdzone przypadki w okresie ostatnich 14 dni
	Myanmar	103166	2174	19600
	Nepal	244433	1651	18407
	Oman	125490	1461	2911
	Pakistan	429280	8603	43082
	Palestine	117233	984	27674
	Philippines	444164	8677	21249
	Qatar	140353	240	2502
	Saudi_Arabia	359274	6002	3207
	Singapore	58291	29	101
	South_Korea	40098	564	7780
	Sri_Lanka	30075	144	8606
	Syria	8675	465	1216
	Taiwan	724	7	99
	Tajikistan	12551	88	543
	Thailand	4151	60	209
	Timor_Leste	31	0	1
	United_Arab_Emirates	180150	598	17488
	Uzbekistan	74498	611	2271
	Vietnam	1381	35	60
	Yemen	2079	606	6

Region	Kraj/terytorium	Potwierdzone przypadki	Zgony	Potwierdzone przypadki w okresie ostatnich 14 dni
Europe	Albania	45188	951	10244
	Andorra	7162	78	734
	Armenia	145240	2416	14370
	Austria	308601	4033	49356
	Azerbaijan	158555	1755	56159
	Belarus	152453	1230	24004
	Belgium	597507	17603	26358
	Bosnia_and_Herzegovina	97317	3151	13989
	Bulgaria	171493	5283	38433
	Croatia	159372	2367	47755
	Cyprus	13649	70	4196
	Czechia	563333	9226	58118
	Denmark	97357	904	23153
	Estonia	16054	139	5513
	Faroe_Islands	519	0	19
	Finland	28732	433	6080
	France	2324216	56648	154119
	Georgia	178953	1657	60263
	Germany	1242203	20372	258615
	Gibraltar	1065	5	74

Region	Kraj/terytorium	Potwierdzone przypadki	Zgony	Potwierdzone przypadki w okresie ostatnich 14 dni
	Greece	119720	3289	22432
	Guernsey	289	13	4
	Holy_See	26	0	0
	Hungary	265003	6451	72956
	Iceland	5516	28	204
	Ireland	74900	2102	3713
	Isle_of_Man	370	25	1
	Italy	1770149	61739	289275
	Jersey	1497	32	635
	Kosovo	44442	1148	8189
	Latvia	22816	293	8543
	Liechtenstein	1474	17	259
	Lithuania	83883	735	32228
	Luxembourg	38864	369	7380
	Malta	10778	160	1417
	Moldova	120970	2481	19767
	Monaco	655	2	61
	Montenegro	39607	556	6799
	Netherlands	576271	9828	78228
	North_Macedonia	69954	2023	12503

Region	Kraj/terytorium	Potwierdzone przypadki	Zgony	Potwierdzone przypadki w okresie ostatnich 14 dni
	Norway	39162	361	5448
	Poland	1088346	21160	163924
	Portugal	332073	5192	58062
	Romania	532040	12821	91696
	Russia	2541199	44718	353209
	San_Marino	1834	49	342
	Serbia	241831	2116	101223
	Slovakia	121796	1084	22492
	Slovenia	90073	1361	20767
	Spain	1712101	47019	107035
	Sweden	304793	7296	67165
	Switzerland	362180	5186	53926
	Turkey	558517	15531	90787
	Ukraine	845343	14204	183485
	United_Kingdom	1766819	62566	209812
Oceania	Australia	27993	908	139
	Fiji	44	2	6
	French_Polynesia	15332	86	1815
	Guam	7039	113	334
	Marshall_Islands	4	0	0

Region	Kraj/terytorium	Potwierdzone przypadki	Zgony	Potwierdzone przypadki w okresie ostatnich 14 dni
	New_Caledonia	36	0	4
	New_Zealand	1732	25	48
	Northern_Mariana_Islands	113	2	9
	Papua_New_Guinea	684	7	54
	Solomon_Islands	17	0	0
	Vanuatu	1	0	0
	Wallis_and_Futuna	3	0	0
Other	Cases_on_an_international_conveyance_Japan	696	7	
Total		68619110	1570155	8078718

Źródło ECDC: <https://www.ecdc.europa.eu/en/geographical-distribution-2019-ncov-cases>

Ocena ryzyka ECDC

Ocena ryzyka ECDC z dnia 23 października 2020 r. dotycząca COVID-19 w krajach UE/EOG/WB - trzynasta aktualizacja: wzrost liczby przypadków

Increased transmission of COVID-19 in the EU/EEA and the UK - thirteenth update

W systemie klasyfikacji opracowanym przez ECDC (Aneks 1), opartym na wskaźnikach epidemiologicznych (Aneks 2), sytuacja epidemiologiczna w różnych krajach jest klasyfikowana jako stabilna, niepokojąca lub poważna.

Większość krajów regionu doświadcza obecnie poważnej sytuacji epidemiologicznej ze względu na rosnącą liczbę powiadomień o nowych przypadkach wśród starszych osób i/lub wysoką śmiertelność. Kraje UE/EOG i Wielka Brytania wdrożyły różne interwencje nefarmaceutyczne, które nie były wystarczająco skuteczne w kontrolowaniu transmisji z powodu wielu czynników: przestrzeganie środków ostrożności nie było optymalne; środki ostrożności nie zostały wdrożone wystarczająco wcześnie; lub, środki były niewystarczające, aby zmniejszyć narażenie. W rezultacie sytuacja epidemiologiczna szybko pogarsza się w większości krajów. W konsekwencji w krajach, w których sytuacja epidemiologiczna jest poważna istnieje **wysokie** ryzyko dla populacji ogólnej a dla osób podatnych na zakażenie COVID-19 sytuacja epidemiologiczna stanowi **bardzo duże** zagrożenie.

W krajach, w których sytuacja epidemiologiczna jest poważna stale rosnący trend wskaźników zgłoszeń wymaga zdecydowanych działań w zakresie zdrowia publicznego, aby zapobiec bezpośredniemu ryzyku że systemy opieki zdrowotnej będą przytłoczone, uniemożliwiając zapewnienie bezpiecznej i odpowiedniej opieki.

W oparciu o najnowsze dane dostępne z ECDC, sytuacja w żadnym z krajów nie jest obecnie zaklasyfikowana jako niepokojąca.

Obecnie tylko sześć krajów w regionie zostało zaklasyfikowanych jako kraje o stabilnej sytuacji epidemiologicznej: Cypr, Estonia, Finlandia, Grecja, Lichtenstein i Norwegia. W tych krajach prawdopodobieństwo infekcji wśród populacji jest ogólnie niskie, ale wpływ zakażenia nadal różni się w zależności od osób dotkniętych chorobą. Ryzyko dla ogólnej populacji w tych krajach jest **niskie**. W przypadku osób podatnych, w tym osób starszych i osób z chorobami

współistniejącymi, ryzyko jest **umiarkowane**. Niemniej jednak w tych sześciu krajach nadal widoczne jest rozprzestrzenianie się wirusa ze względu na co sytuacja musi być blisko monitorowana.

Ocena ryzyka ECDC z dnia 12 listopada 2020 r. dot. wykrycia nowego wariantu wirusa SARS-CoV-2 w powiązaniu z zakażeniami u norek

Rapid Risk Assessment: Detection of new SARS-CoV-2 variants related to mink

Ocena ryzyka dla zdrowia ludzi stwarzanego przez warianty SARS-CoV-2 pochodzące od norek:

Aktualnie dostępne dowody z Danii i Holandii dotyczące wariantów wirusa SARS-CoV-2 u norek wskazują, iż warianty te mogą krążyć na fermach norek oraz w społecznościach ludzkich w pobliżu ferm, jednakże nie wydaje się by ich transmisja była większa niż innych wariantów wirusa SARS-CoV-2. Zatem prawdopodobieństwo zakażenia wariantami szczepów związanymi z norkami ocenia się jako niskie w ogólnej populacji, umiarkowane dla populacji na obszarach o dużej koncentracji ferm norek i bardzo duże dla osobników narażonych zawodowo.

Na podstawie obecnie dostępnych informacji na temat zdolności przenoszenia, ciężkości przebiegu choroby, odporności i rozprzestrzeniania się transgranicznego, ogólny poziom ryzyka dla zdrowia ludzkiego stwarzanego przez warianty SARS-CoV-2 związanych z norkami można określić jako:

- **niskie** dla populacji ogólnej i **umiarkowane** dla osób należących do grup ryzyka z powodów medycznych (np. z chorobami współistniejącymi), co nie różni się od innych szczepów SARS-CoV-2 (niezwiązanych z norkami);
- **niskie** dla ogółu populacji na obszarach o dużej koncentracji ferm norek i **od umiarkowanego do wysokiego** dla osób należących do grup ryzyka z powodów medycznych (np. z chorobami współistniejącymi) mieszkających na tych samych obszarach;
- **umiarkowane** dla osób narażonych zawodowo, lecz nie należących do grup ryzyka z powodów medycznych (np. z chorobami współistniejącymi), **bardzo wysokie** dla osób narażonych zawodowo, należących do grup ryzyka z powodów medycznych.

Ocena Ryzyka ECDC dot. rozprzestrzeniania się wśród populacji zachorowań na COVID-19 podczas okresu świątecznego

Rapid Risk Assessment: Risk of COVID-19 transmission related to the end-of-year festive season

Biorąc pod uwagę obecną sytuację epidemiologiczną, wdrożone środki, a także przewidywane zgromadzenia i wydarzenia występujące w związku z okresem świątecznym oraz końcem roku, według ECDC:

- ryzyko związane z zachorowaniami COVID-19 w krajach UE/EOG/WB dla ogółu populacji jest oceniane jako **wysokie**,
- ryzyko związane z zachorowaniami COVID-19 w krajach UE/EOG/WB dla osób należących do grup podwyższonego ryzyka, w tym osób starszych i osób z chorobami współistniejącymi, ocenia się jako **bardzo wysokie**.

Dokumenty i strony internetowe

[Liczba przypadków w Polsce oraz ich rozmieszczenie geograficzne przygotowane przez esri Polska](#)

Źródło danych: ECDC, John Hopkins CSSE oraz GUS

[Liczba przypadków oraz ich rozmieszczenie geograficzne przygotowane przez John Hopkins University CSSE \(Center for Systems Science and Engineering\)](#)

Źródło danych: WHO, U.S. CDC, ECDC, CDC w Chinach, NHC, DXY.

[Liczba przypadków oraz ich rozmieszczenie geograficzne przygotowane przez WHO](#)

[Dzienny raport WHO dot. sytuacji epidemiologicznej COVID-19](#)

[Tygodniowy raport WHO Euro dot. sytuacji epidemiologicznej COVID-19](#)

[Tygodniowy raport ECDC dot. sytuacji epidemiologicznej COVID-19](#)

[Tygodniowe podsumowanie ECDC dot. sytuacji epidemiologicznej dla poszczególnych krajów](#)

[Global Surveillance for human infection with coronavirus disease \(COVID-19\)](#)

[Aktualne informacje i zalecenia MZ dotyczące pandemii COVID-19](#)

[Aktualne informacje i zalecenia WHO dotyczące pandemii COVID-19](#)

Definicja przypadku

- [GIS](#)
- [ECDC](#)
- [WHO](#)

Diagnostyka laboratoryjna COVID-19

- WHO: [Laboratory testing for 2019 novel coronavirus \(2019-nCoV\) in suspected human cases](#)
- WHO: [National laboratories](#)
- ECDC: [Raport ECDC dotyczący sytuacji związanej z wykorzystaniem szybkich testów w diagnostyce COVID-19 w UE/EOG](#) (data publikacji: 1.04.2020 r.)

Wytyczne dotyczące opieki zdrowotnej nad pacjentami

- [Polskie zalecenia diagnostyczno-terapeutyczne oraz organizacyjne w zakresie opieki nad osobami zakażonymi lub narażonymi na zakażenie SARS-CoV-2](#)
- [Środki ochrony indywidualnej \(PPE\) wymagane w placówce zdrowotnej do opieki nad pacjentami](#)
- [Zalecenia dla szpitali, które przygotowują się na przyjęcie i opiekę zdrowotną nad przypadkami COVID-19](#) (data publikacji 26.02.2020 r.)
- [Zalecenia dla osób \(w tym pracowników ochrony zdrowia\) narażonych na kontakt z przypadkami COVID-19 na terenie UE](#) (data publikacji: 25.02.2020 r.)
- [Zalecenia dotyczące postępowania klinicznego z pacjentami z zespołem ciężkiej ostrej niewydolności oddechowej \(SARI\) u których podejrzewa się COVID-19](#)

Inne informacje:

ECDC: [Wyszukiwanie osób z kontaktu z potwierdzonym przypadkiem COVID-19: aktualne dowody na skuteczność podejmowanych działań, metody intensyfikacji wyszukiwania osób z kontaktu oraz oszacowanie koniecznych zasobów](#) (data publikacji: 5.05 2020 r.)

WHO: [Wytyczne WHO dot. wyszukiwania osób z kontaktu z potwierdzonym przypadkiem COVID-19](#) (data publikacji: 10.05 2020 r.)

WHO: [Wytyczne WHO dot. strategii nadzoru nad COVID-19](#) (data publikacji: 10.05 2020 r.)

ECDC: [Zalecenia ECDC dotyczące bezpiecznego postępowania ze zwłokami osób zmarłych u których podejrzewa się lub potwierdzono zakażenie SARS-CoV-2](#) (data publikacji: 23.03.2020 r.)

ECDC: [COVID-19 - Informacje dotyczące dostępności substancji pochodzenia ludzkiego w UE/EOG - pierwsza aktualizacja](#) (data publikacji: 29.04 2020 r.)

ECDC: [Zalecenia ECDC dotyczące użycia masek z tkaniny oraz sterylizacji masek chirurgicznych oraz masek typu respirator w placówkach opieki medycznej w przypadku niedoborów w zaopatrzeniu](#) (data publikacji: 26.03.2020 r.)

ECDC: [Zalecenia ECDC dotyczące dezynfekcji powierzchni dotykowych i pomieszczeń, które mogą być skażone wirusem SARS-CoV-2 w placówkach opieki medycznej i poza nimi](#) (data publikacji: 26.03.2020 r.)

ECDC: [Zalecenia ECDC dotyczące działań zapobiegawczych i ograniczających ryzyko zakażenia w środkach transportu publicznego w kontekście pandemii COVID-19](#) (data publikacji: 29.04.2020)

WHO: [Rola zanieczyszczenia środowiskowego w transmisji COVID-19: “Surface sampling of coronavirus disease \(COVID-19\): A practical “how to” protocol for health care and public health professionals”](#)

WHO EURO: [wytyczne dotyczące postępowania z przypadkami COVID-19 w więzieniach i innych zakładach karnych](#)

WHO: [Zalecenia WHO dotyczące dostępności świadczeń z zakresu podstawowej opieki zdrowotnej w kontekście pandemii COVID-19](#)

WHO: [Dokument WHO dotyczący praw człowieka w świetle odpowiedzi na pandemię COVID-19 “Addressing human rights as a key to the COVID-19 response”](#)

WHO: [“Wzmocnienie gotowości w związku z pandemią COVID-19 w miastach i środowisku miejskim” \(“Strengthening preparedness for COVID-19 in cities and urban settings”\)](#)

WHO: [Kryteria dotyczące sytuacji epidemiologicznej, systemu opieki zdrowotnej oraz systemu nadzoru epidemiologicznego, według których należy dostosowywać środki ochrony zdrowia publicznego i środki społeczne w kontekście COVID-19](#) (data publikacji: 12.05.2020)

ECDC: [Ocena ryzyka ECDC z dnia 15.05.2020 dot. wieloukładowego zespołu zapalnego i zakażenia SARS-CoV-2 u dzieci](#)

ECDC: [Dokument dot. nadzoru nad zachorowaniami COVID-19 w placówkach opieki długoterminowej w krajach UE/EOG](#)

ECDC: [Zalecenia dotyczące przeprowadzania analizy działań w obszarze zdrowia publicznego podjętych w odpowiedzi na pandemię COVID-19 w trakcie ich prowadzenia/realizacji \(in-action review\) oraz po ich zakończeniu \(after action review\)](#) (data publikacji 4.06.2020)

ECDC: [Metody odkażania i ponownego użycia respiratorów w kontekście pandemii COVID-19](#) (data publikacji 8.06.2020)

ECDC: [Zalecenia dotyczące działań zapobiegawczych i ograniczających ryzyko zakażenia SARS-CoV-2 w jednostkach podstawowej opiece zdrowotnej, w tym w gabinetach lekarskich, klinikach stomatologicznych i aptekach](#) (data publikacji: 9.06.2020)

ECDC: [Zalecenia dotyczące korzystania z aplikacji mobilnych w celu wyszukiwania osób z kontaktu.](#) (data publikacji: 10.06.2020)

WHO: [Kryteria zwolnienia pacjentów COVID-19 z izolacji](#) (data publikacji: 17.06.2020)

ECDC: [Systemy ogrzewania, wentylacji i klimatyzacji w kontekście COVID-19](#) (data publikacji: 22.06.2020)

ECDC: [Zalecenia dotyczące udzielania wsparcia populacjom szczególnie wrażliwym pod względem potrzeb w zakresie pomocy medycznej i socjalnej w krajach UE/EOG i Wielkiej Brytanii podczas pandemii COVID-19](#) (data publikacji: 3.07.2020)

ECDC: [Zalecenia dotyczące działań zapobiegawczych i ograniczających ryzyko zakażenia SARS-CoV-2 oraz wytyczne dot. nadzoru nad zachorowaniami COVID-19 w więzieniach w krajach UE/EOG/WB](#) (data publikacji: 3.07.2020)

ECDC: [Zalecenia dot. działań zapobiegawczych i ograniczających ryzyko zakażenia SARS-CoV-2 w placówkach opieki zdrowotnej](#) (data publikacji: 3.07.2020; czwarta aktualizacja)

WHO: aktualizacja dotycząca transmisji COVID-19, zawierająca informacje o tym, jak, kiedy i w jakich okolicznościach wirus rozprzestrzenia się między ludźmi. [Transmission of SARS-CoV-2: implications for infection prevention precautions](#) (data publikacji: 9 lipca 2020 r.)

ECDC: zalecenia dot. stopniowego i bezpiecznego wznowiania usług kolejowych w Europie w kontekście pandemii COVID-19. [COVID-19 Rail Protocol: Recommendations for safe resumption of railway services in Europe](#) (data publikacji: 21 lipca 2020 r.)

ECDC: zalecenia dot. stopniowego i bezpiecznego wznowiania działalności statków wycieczkowych w UE w kontekście pandemii COVID-19. [COVID-19: EU guidance for cruise ship operations](#) (data publikacji: 27 lipca 2020 r.)

ECDC: COVID-19 u dzieci i rola środowiska szkolnego w transmisji COVID-19 [COVID-19 in children and the role of school settings in COVID-19 transmission](#) (data publikacji: 6 sierpnia 2020 r.)

WHO: zalecenia dot. opieki domowej nad pacjentami u których podejrzewa się lub potwierdzono COVID-19 oraz postępowania z osobami z ich kontaktu. [Home care for patients with suspected or confirmed COVID-19 and management of their contacts](#) (data publikacji: 13 sierpnia 2020 r.)

WHO: wytyczne dotyczące opracowania krajowego planu szczepień przeciw COVID-19. [Guidance on developing a national deployment and vaccination Planning for COVID-19 vaccines](#) (data publikacji: 16 listopada 2020 r.)

Raport przygotowany przez:

Krajowy Punkt Centralny ds. Międzynarodowych Przepisów Zdrowotnych
Narodowy Instytut Zdrowia Publicznego - Państwowy Zakład Higieny
Zakład Epidemiologii Chorób Zakaźnych i Nadzoru
ul. Chocimska 24
00-791 Warszawa
tel. 22 54-21-281
e-mail: ihr@pzh.gov.pl