

SZCZEGÓŁOWY OPIS PRZEDMIOTU ZAMÓWIENIA

I. Przedmiot zamówienia

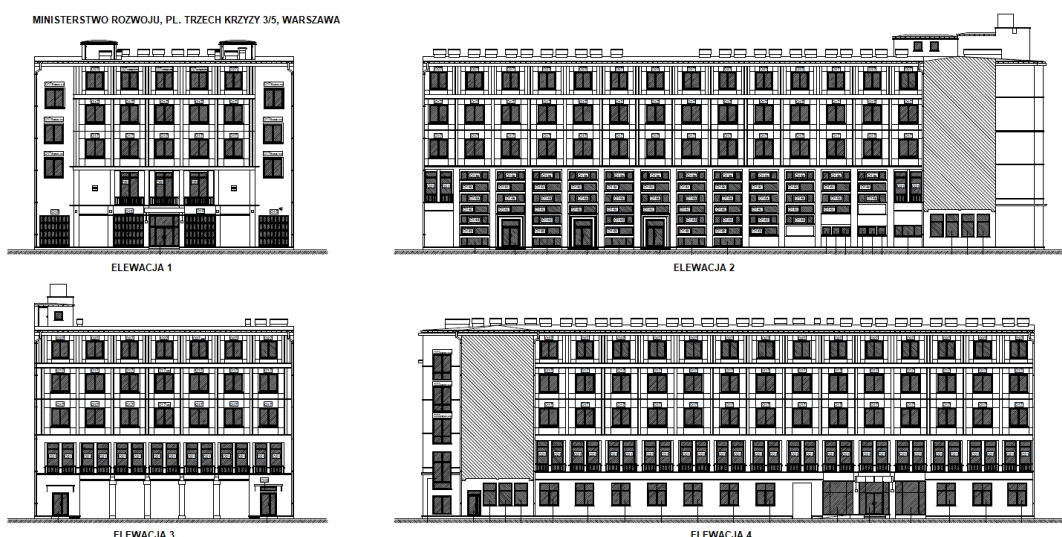
Przedmiotem zamówienia jest wykonanie przeglądu elewacji dziedzińca wewnętrznego wraz z pracami naprawczymi i zabezpieczającymi, a także wykonanie prac naprawczych i zabezpieczających na elewacji wschodniej, południowej i zachodniej budynku Ministerstwa Rozwoju przy pl. Trzech Krzyży 3/5 w Warszawie.

Zakres przedmiotu zamówienia obejmuje:

A. Dziedziniec wewnętrzny:

- przegląd stanu technicznego elewacji, w obrębie dziedzińca wewnętrznego budynku (patrz: rysunek 1),

Rysunek 1



- demontaż/skucie odspojonych fragmentów gzymsów, wypraw tynkarskich oraz obróbek okiennych (okładzin kamiennych),
- uzupełnienie skutych fragmentów gzymsów, wypraw tynkarskich,
- przyklejenie odspojonych obróbek okiennych (okładzin kamiennych),
- zabezpieczenie elewacji wzdłuż przerw dylatacyjnych za pomocą siatki ocynkowanej,
- zabezpieczenie gzymsów.

Uwidocznione uszkodzenia elewacji oraz newralgiczne fragmenty przewidziane do bezwzględnej naprawy i/lub zabezpieczenia oznaczono na zdjęciach:



ZDJĘCIE 1

ZABEZPIECZENIE GZYMSÓW



ZDJĘCIE 2

— ZABEZPIECZENIE DYLATACJI
— ZABEZPIECZENIE GZYMSÓW

— ODSPOJENIE TYNKÓW
— UBYTKI GLIFÓW / POPRAWA MOCOWANIA GLIFÓW OKIENNYCH



ZDJĘCIE 3

— ZABEZPIECZENIE GZYMSÓW
○ ZABEZPIECZENIE DYLATACJI

— ODSPOJENIE TYNKÓW



ZABEZPIECZENIE GZYMSÓW

B. Elewacja wschodnia, południowa, zachodnia:

- demontaż/skucie odspojonych fragmentów gzymsów, wypraw tynkarskich oraz obróbek okiennych (okładzin kamiennych),
- uzupełnienie skutych fragmentów gzymsów, wypraw tynkarskich,
- przyklejenie odspojonych obróbek okiennych (okładzin kamiennych),
- zabezpieczenie elewacji wzdłuż przerw dylatacyjnych za pomocą siatki ocynkowanej,
- zabezpieczenie gzymsów.

Uwidocznione uszkodzenia elewacji oraz newralgiczne fragmenty przewidziane do bezwzględnej naprawy i/lub zabezpieczenia oznaczono na zdjęciach:



ODSPOJENIE TYNKÓW



— UBYTKI GLIFÓW / POPRAWA MOCOWANIA
GLIFÓW OKIENNYCH



— ODSPOJENIE TYNKÓW



— ODSPOJENIE TYNKÓW



— ZABEZPIECZENIE DYLATACJI

C. Pozostałe:

- opracowanie dokumentacji powykonawczej zamówienia (w formie opisowej i graficznej) wraz z oceną stanu technicznego elewacji oraz rekomendacją dalszych działań,
- prace porządkowe, w tym wywóz i utylizacja odpadów powstałych w wyniku prowadzonych prac.

Dodatkowe informacje:

- praca na wysokości pomiędzy kondygnacjami parteru i IV piętra budynku,
- prace należy zrealizować przy wykorzystaniu technik alpinistycznych, rusztowań lub specjalistycznego podnośnika - przy uwzględnieniu ograniczeń wysokości wjazdu i dopuszczalnego obciążenia
- nadzór nad pracami winien być prowadzony przez osobę posiadającą stosowne uprawnienia budowlane o specjalności architektoniczno-budowlanej,
- Wykonawca zobowiązany jest do dokonania na własny koszt wizji lokalnej budynku, w celu zapewnienia właściwej realizacji zamówienia.

II. Podstawowe wymagania techniczne – materiały, konstrukcja i wyposażenie

Przed przystąpieniem do realizacji zamówienia Wykonawca winien dokonać uzgodnień materiałowych z Zamawiającym.

Ze względu na istniejące rozwiązania architektoniczne i konstrukcyjne budynku wjazd na teren dziedzińca wewnętrznego ograniczony jest poprzez:

- szerokość wjazdu bramowego - max. 3,10 m,
- szerokość i wysokość wjazdu poprzez wewnętrzne podcienia - max. 3,16 x 3,92 m,
- możliwość wjazdu pojazdów kołowych o masie całkowitej nieprzekraczającej 3,5 tony.

III. Istotne warunki w zakresie wykonywania prac

1. Wykonawca zapewni wszystkie materiały niezbędne do realizacji zamówienia.
2. Wykonawca wykona przedmiot zamówienia z materiałów własnych. Materiały te muszą odpowiadać wymogom wyrobów dopuszczonych do obrotu i stosowania w budownictwie określonym w art. 10 ustawy z dn. 7 lipca 1994 r. Prawo budowlane. Wszelkie stosowane materiały powinny być nowe, odpowiadać Polskim Normom lub Aprobatom Technicznym.
3. Po wykonaniu zamówienia Zamawiający dokona odbioru technicznego wykonanych prac, nie później niż w terminie 7 dni od daty zgłoszenia zakończenia prac przez Wykonawcę.

4. Prace winny być prowadzone przez wykwalifikowany personel, posiadający odpowiednie kwalifikacje i przygotowanie zawodowe.
5. Wykonawca jest zobowiązany do przestrzegania obowiązujących przepisów prawa budowlanego, BHP i ppoż. oraz zabezpieczenia terenu wykonywanych robót w okresie realizacji przedmiotowego zamówienia, aż do zakończenia i odbioru robót.
6. Wykonawca zobowiązany jest wyposażyć pracowników realizujących zamówienie w jednakową odzież roboczą z umieszczonym w widocznym miejscu znakiem firmowym.
7. Wykonawca jest zobowiązany do zabezpieczania i utrzymywania w należyтым stanie terenu wykonywania robót w okresie trwania realizacji umowy, aż do zakończenia i odbioru ostatecznego.
8. W czasie wykonywania robót miejsce prowadzenia prac należy tak zabezpieczyć, aby uniknąć wszelkich przypadkowych uszkodzeń ludzi i mienia.
9. Prace należy wykonać ostrożnie, tak aby nie uszkodzić istniejących elementów instalacyjnych i wykończeniowych (ślusarka i stolarka okienna, obróbki blacharskie) oraz innych instalacji w budynku.
10. Prace muszą być wykonywane w sposób niezakłócający funkcjonowanie budynku Ministerstwa.
11. Wymagany jest wysoki standard wykonania prac i terminowe ich wykonywanie.
12. W trakcie wykonywania prac Wykonawca zobowiązany jest do utrzymania porządku w miejscu wykonywania prac i wokół tego miejsca, a po zakończeniu realizacji – do sprzątnięcia obszaru, na którym wykonywana była praca (dotyczy również przywrócenia stanu instalacji i wyposażenia do pierwotnego), a także do naprawy uszkodzeń spowodowanych przez Wykonawcę w trakcie wykonywania prac.
13. Prace będą realizowane w czynnym budynku, w którym funkcjonuje urząd - z zastrzeżeniem potrzeby zorganizowania prac w taki sposób, że roboty głośne, generujące uciążliwe zapachy lub zapylenie będą prowadzone wyłącznie od godziny 17:00 do godziny 7:00 dnia następnego, oraz przez całą dobę w dni wolne od pracy urzędu – z uwzględnieniem sąsiedztwa pobliskich nieruchomości przeznaczonych na cele mieszkaniowe i wymogów przestrzegania ciszy nocnej.
14. Wykonawca ponosi całkowitą odpowiedzialność za wypadki związane z wykonywaniem prac (w tym również wynikłe z niewłaściwego zabezpieczenia terenu wykonania prac).

IV. Termin realizacji robót i okres gwarancji

Do 14 dni kalendarzowych od chwili udzielenia zamówienia.

Okres gwarancji - min. 36 miesięcy.