

**POWIATOWA STACJA
SANITARNO – EPIDEMIOLOGICZNA
W TURKU**



***Ocena stanu sanitarnego i sytuacji
epidemiologicznej Powiatu Tureckiego
w roku 2020***

*Turek
Luty 2021r.*

Spis treści

Wstęp	3
Sytuacja epidemiologiczna w zakresie chorób zakaźnych	4
Jakość wody przeznaczonej do spożycia	10
Stan sanitarny obiektów użyteczności publicznej i kąpielisk	12
Stan sanitarny podmiotów wykonujących działalność leczniczą	14
Warunki sanitarno-higieniczne środowiska pracy	16
Warunki sanitarne w szkołach i innych placówkach oświatowo-wychowawczych	19
Stan sanitarny obiektów żywności, żywienia i przedmiotów użytku	21
Zapobiegawczy nadzór sanitarny	28
Działalność w zakresie oświaty zdrowotnej i promocji zdrowia	29
Zakończenie	36



WSTĘP

Powiatowa Stacja Sanitarno-Epidemiologiczna w Turku obejmuje nadzorem sanitarnym obszar powiatu tureckiego tj. 3 miasta (Dobra, Tuliszków, Turek) oraz 8 gmin (Brudzew, Dobra, Kawęczyn, Malanów, Przykona, Tuliszków, Turek, Władysławów). Powierzchnia powiatu wynosi: 929,4 km², liczba mieszkańców – 83 818.

Państwowa Inspekcja Sanitarna powołana jest do realizacji zadań z zakresu zdrowia publicznego celem ochrony zdrowia ludzi przed niekorzystnym wpływem szkodliwości i uciążliwości środowiskowych, zapobieganiu powstawania chorób, w tym chorób zakaźnych i zawodowych.

W roku 2020 głównym celem działalności Państwowej Inspekcji Sanitarnej były działania związane pandemią COVID-19. Prowadzono wywiady epidemiologiczne z osobami, które uzyskały pozytywny wynik na obecność koronawirusa, z osobami poddanymi kwarantannie, opracowywano i wydawano decyzje o nałożeniu kwarantanny i izolacji, jak i zwolnieniu z kwarantanny. Prowadzono także wzmożone kontrole w obiektach w zakresie przestrzegania obostrzeń wynikających z przepisów sanitarnych związanych z pandemią COVID-19.

Nadal ważnym celem działalności było promowanie zdrowego stylu życia, nadzór nad bezpieczeństwem żywności i żywienia oraz bezpieczeństwem zdrowotnym wody, przeciwdziałanie zagrożeniom stwarzanym przez środki zastępcze i nowe substancje psychoaktywne, zapobieganie powstawaniu chorób, w tym chorób zakaźnych i zawodowych poprzez sprawowanie zapobiegawczego i bieżącego nadzoru sanitarnego w zakresie zdrowia publicznego.

Państwowy Powiatowy Inspektor Sanitarny współpracował z przedstawicielami władz rządowych i samorządowych, mediami lokalnymi w zakresie promocji zdrowia i zapobiegawczego nadzoru sanitarnego, bazy sił i środków „Arcus 2005” oraz treningów SWO i SWA województwa wielkopolskiego. W ramach nadzoru bieżącego współdziałało z Inspekcją Weterynaryjną, Komendantem Powiatowym Straży Pożarnej, Komendantem Powiatowym Policji, Państwową Inspekcją Ochrony Roślin i Nasiennictwa, Inspekcją Ochrony Środowiska i Powiatowym Zespołem Reagowania Kryzysowego.

Ogółem przeprowadzono 622 kontrole sanitarnych z harmonogramu nadzoru nad obiektami oraz 3728 kontrole w zakresie przestrzegania ograniczeń, nakazów i zakazów w związku z wystąpieniem stanu epidemii. Pobrano 321 próbek do badań laboratoryjnych, w tym: 100 w ramach monitoringu i urzędowej kontroli żywności i 221 w monitoringu jakości wody. Badania laboratoryjne wykonywały akredytowane laboratoria: PSSE w Koninie, WSSE w Poznaniu, oraz laboratoria zewnętrzne w zależności od zakresu badań. Ponadto pobrano 33 próbki od 11 osób w ramach prowadzonego nadzoru epidemiologicznego.

Wydano ogółem 115 decyzji administracyjnych, nałożono 13 mandatów karnych na kwotę 2950zł.

W przedkładanym „Stanie sanitarnym i sytuacji epidemiologicznej powiatu tureckiego za 2020 rok” ujęto sytuację epidemiologiczną w zakresie występowania chorób zakaźnych oraz wyniki nadzoru sanitarnego prowadzonego przez poszczególne komórki organizacyjne PSSE w Turku.

Powyższa ocena stanu sanitarnego dostępna jest również na stronie internetowej PSSE w Turku : <http://www.psse-turek.pl>



SYTUACJA EPIDEMIOLOGICZNA W ZAKRESIE CHOROÓB ZAKAŻNYCH

Na obraz sytuacji epidemiologicznej w powiecie tureckim miał wpływ ogłoszony na terytorium Rzeczypospolitej Polskiej stan epidemii wywołany zakażeniami SARS-CoV-2. W 2020r. w powiecie tureckim zarejestrowano mniej zachorowań na choroby zakaźne niż w latach ubiegłych. Największy wpływ na ten spadek miała izolacja spowodowana pandemią nowego koronawirusa.

W 2020r. podejmowane działania wynikały z aktualnej sytuacji epidemiologicznej i dotyczyły nadzoru:

- osób z kontaktu z chorymi na wirusowe zapalenie wątroby i gruźlicę prątkującą,
- nad zgłaszalnością chorób zakaźnych,
- nad osobami z zatruciem pokarmowym wywołanym przez pałeczki Salmonella i kierowaniem osób z bliskiego kontaktu na badania w kierunku nosicielstwa,
- nad grypą w ramach programu SENTINEL.

Nie zarejestrowano żadnego przypadku zachorowania na dur brzuszny i dury rzekome oraz na wściekliznę.

Kontynuowano współpracę w zakresie nadzoru epidemiologicznego nad chorobami zakaźnymi i zakażeniami z Inspekcją Weterynaryjną oraz z Powiatowym Zespołem Reagowania Kryzysowego.

Dane epidemiologiczne występowania wybranych chorób zakaźnych w latach 2019-2020

Poz.	JEDNOSTKA CHOROBOWA	2019		2020	
		LICZBA ZACHOROWAŃ	ZAPADALNOŚĆ	LICZBA ZACHOROWAŃ	ZAPADALNOŚĆ
1.	Salmonellozy - zatrucia pokarmowe	16	19,05	8	9,54
2.	Biegunki i zakażenia żołądkowo-jelitowe ogółem	1550	1847,57	469	559,55
3.	Ospa wietrzna	356	423,82	234	279,18
4.	Nagminne zapalenie przyusznic (świnka)	1	1,20	2	2,39
5.	Wirusowe zapalenia wątroby – ogółem:	34	40,53	8	9,54
6.	wzw typu A	1	1,20	0	0
7.	wzw typu B	11	13,10	7	8,35
8.	wzw typu C	22	26,22	1	1,19
9.	Grypa – ogółem	38 709	46083,24	26 330	31413,30
10.	w tym: grypa u dzieci (0-14 lat)	16 036	118 250,87	8 211	60763,71
11.	Styczność i narażenie na wściekliznę/potrzeba szczepień	14	16,67	9	10,74
12.	Krzusiec	9	10,71	4	4,77
13.	Borelioza z Lyme	8	9,52	4	4,77
14.	Płonica	37	44,05	9	10,74
15.	Kiła -ogółem	4	4,77	5	5,97

Zarejestrowano 234 przypadki zachorowań na ospę wietrzną, o 122 mniej niż w 2019r. Zapadalność spadła z 423,82/100 tysięcy mieszkańców w 2019r. na 279,18/100 tysięcy mieszkańców w 2020r. Spośród ogólnej liczby zachorowań 72% przypadków zanotowano u dzieci w wieku 0-14 lat.

W placówkach szkolno-wychowawczych zarejestrowano 8 ognisk zachorowań na ospę wietrzną, o 7 przypadków mniej niż w 2019r.

W roku sprawozdawczym nastąpił spadek zachorowań na boreliozę (z 8 w 2019r. do 4 w 2020r.). Zapadalność wyniosła 4,77/100 tysięcy mieszkańców. Zachorowania dotyczyły w 75% kobiet (3 przypadki), zamieszkujących obszary wiejskie. Wszystkie osoby były leczone ambulatoryjnie.

Spośród 73 osób zgłoszonych z powodu kontaktu ze zwierzętami podejrzanymi o wściekliznę do szczepień zakwalifikowano 9 osób, tj. o 5 mniej niż w 2019r. Od wielu lat nie stwierdza się zachorowań na wściekliznę u ludzi.

Nie zarejestrowano zachorowań na włośnicę, leptospirozę, tasiemczycę i listeriozę.

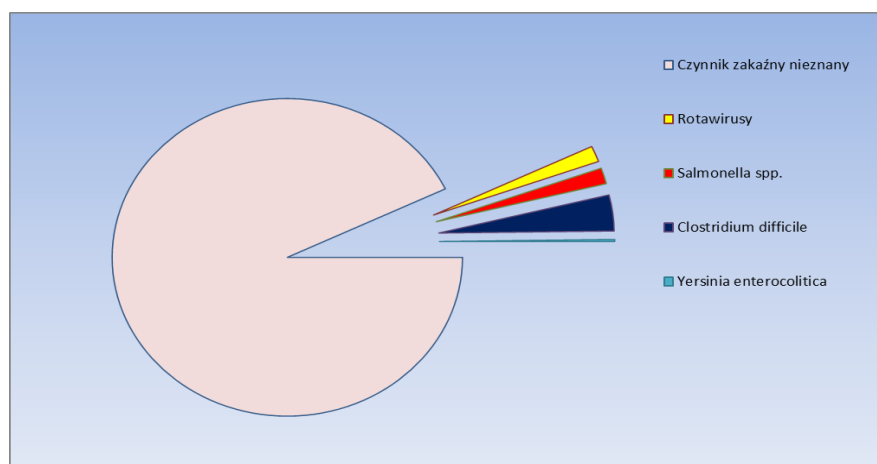
Zatrucia i zakażenia pokarmowe

W 2020r. zarejestrowano 8 przypadków zachorowań (zapadalność 9,54/100 tysięcy mieszkańców) zatruc pokarmowych wywołanych przez pałeczki *Salmonella spp.* W porównaniu z 2019r. zaobserwowano spadek częstości występowania zatruc i zakażeń pokarmowych o połowę. Na stałym poziomie utrzymują się zakażenia jelitowe o etiologii wirusowej.

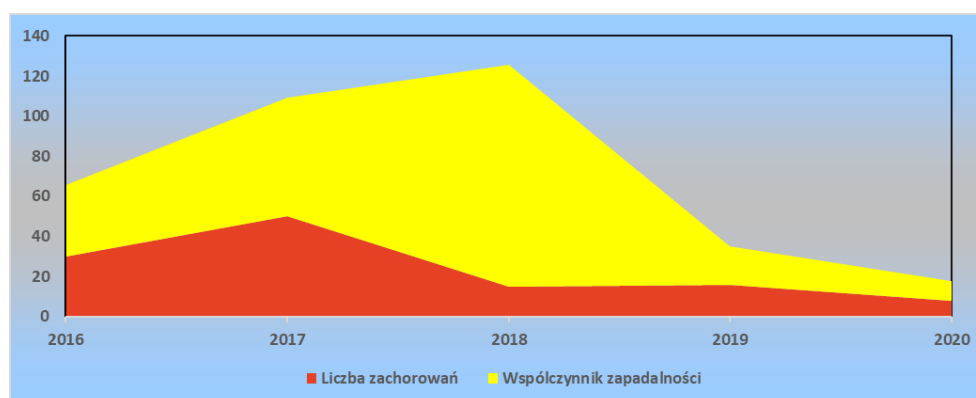
Ogniska zatruc i zakażeń pokarmowych

Zanotowano dwa zbiorowe zatrucia pokarmowe podczas spotkań rodzinnych na terenie gmin: Malanów i Przykona. W trakcie dochodzeń epidemiologicznych ustalono szacowaną liczbę osób narażonych - 11, u 6 osób wystąpiły objawy kliniczne. Spośród ogółu zachorowań u 2 hospitalizowanych osób uzyskano wynik dodatni w kierunku *Salmonella Enteritidis*. Pobrano do badania mikrobiologicznego jaja - nie stwierdzono obecności pałeczek *Salmonella spp.* Prawdopodobną przyczyną wystąpienia zatrucia było nie przestrzeganie podstawowych zasad higieny. Nie ustalono nośnika zakażenia.

Struktura zakażeń pokarmowych według czynnika zakaźnego w 2020 roku



Zatrucia pokarmowe wywołane pałeczkami *Salmonella spp.* w latach 2016-2020



Wirusowe zapalenia wątroby

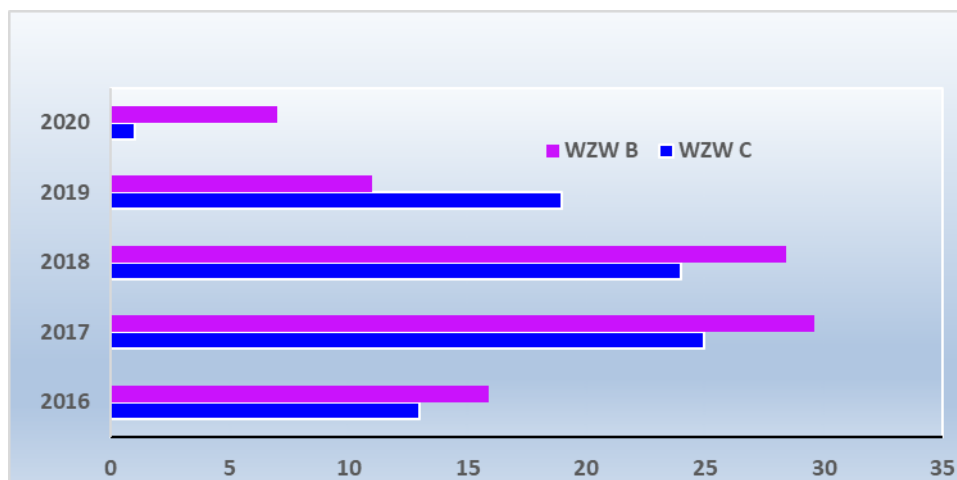
Wirusowe zapalenie wątroby typu B

Zarejestrowano ogółem 7 przypadków zachorowań na wirusowe zapalenie wątroby. Zapadalność na wzv typu B wyniosła 7,16/100 tysięcy mieszkańców i była niższa o 5,94 niż w 2019r. Spośród ogółu zachorowań 83% dotyczyło mężczyzn w grupie wiekowej 40-49, zamieszkujących obszary wiejskie (po 2 przypadki zachorowań: gmina Tuliszków, Kawęczyn, 1 przypadek gmina: Malanów).

Wirusowe zapalenie wątroby typu C

Zanotowano 1 przypadek zachorowania na wirusowe zapalenie wątroby typu C. Dotyczył 48-letniego mężczyzny, zamieszkującego gminę Kawęczyn.

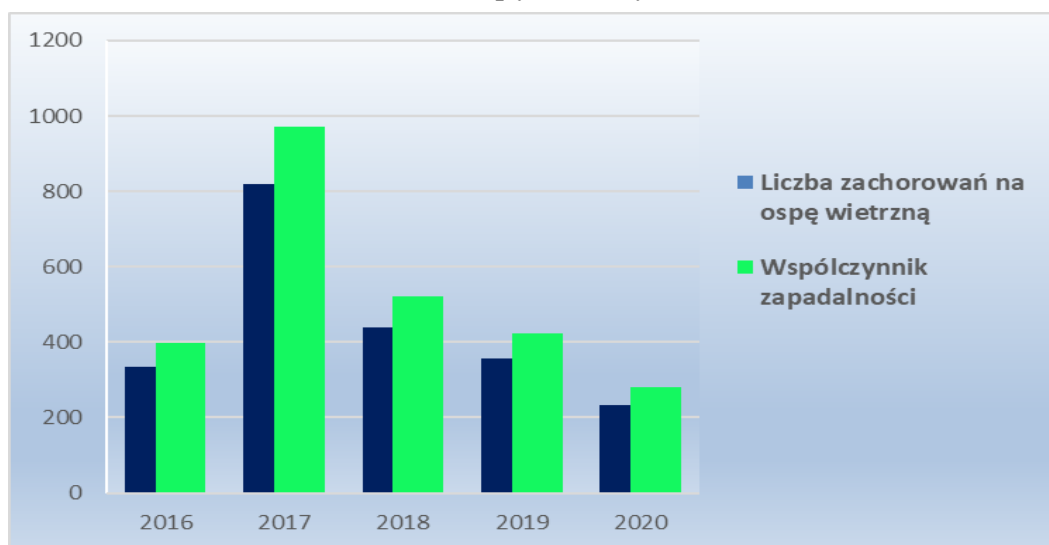
Liczba zachorowań na wzv typu B i wzv typu C w latach 2016-2020



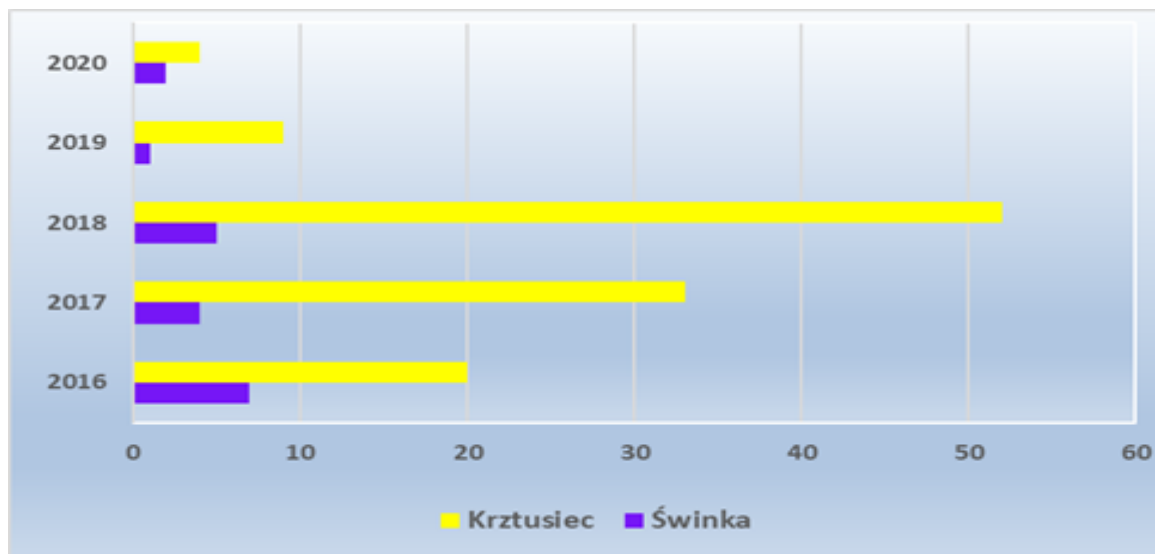
Zachorowania na choroby wieku dziecięcego

W 2020r. zanotowano 4 przypadki zachorowań na krztusiec – spadek w stosunku do 2019r. (9 przypadków). Zapadalność wyniosła 4,77/100 tysięcy mieszkańców. Wszystkie zachorowania dotyczyły osób zamieszkujących obszary wiejskie – gminy: Dobra (2 osoby), Przykona (1 osoba) i Władysławów (1 osoba). Dwie osoby były hospitalizowane.

Liczba zachorowań na ospę wietrzną w latach 2016-2020



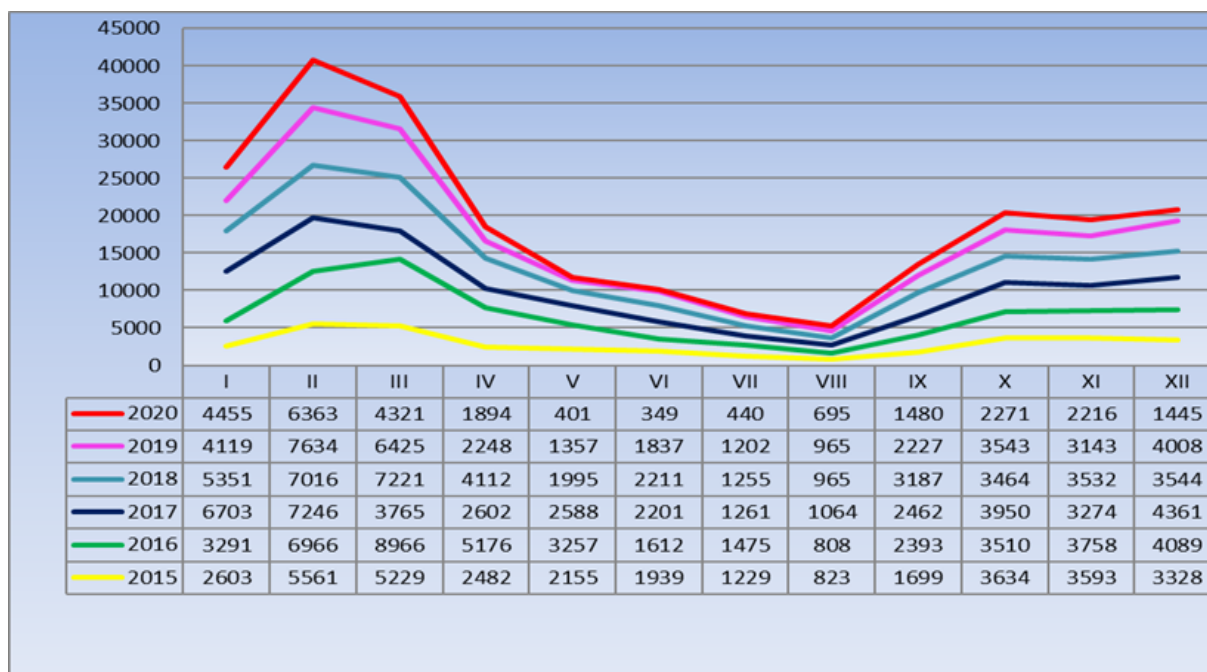
Liczba zachorowań na świnkę i krztusiec w latach 2016-2020



Zachorowania na grypę

Zgłoszono 26 330 przypadków zachorowań na grypę (zapadalność 31 413,30/100 tysięcy), w tym 8 211 zachorowań wśród dzieci do lat 14 (zapadalność 6 076,3/100 tysięcy). Spośród ogółu zachorowań, najczęściej, bo aż 57% miało miejsce w I kwartale 2020r.

Zachorowania i podejrzenia zachorowań na grypę w latach 2015-2020



Realizacja szczepień ochronnych.

Państwowa Inspekcja Sanitarna uczestniczy w realizacji Programu Szczepień Ochronnych (PSO) poprzez dystrybucję preparatów szczepionkowych oraz nadzór nad wykonawstwem szczepień. Kontynuowano nadzór nad czynnym uodpornieniem populacji w ramach PSO.

W związku z wystąpieniem stanu epidemii nie prowadzono kontroli podmiotów leczniczych realizujących PSO (18 podmiotów leczniczych, w tym: 16 gabinetów lekarzy rodzinnych, 1 oddział noworodkowy w SP ZOZ w Turku i 1 innej placówce). Monitorowano warunki transportu i przestrzeganie terminów ważności szczepionek i w powyższym zakresie nie stwierdzono nieprawidłowości.

Realizacja szczepień zalecanych- liczba zaszczepionych osób

Rok	2019	2020
Odra, świnka, różyczka	18	4
Tężec	1302	1002
WZW typu A	60	18
Ospa wietrzna	74	39
Zakażenia neisseria meningitidis	60	84
Kleszczowe zapalenie mózgu	69	28
Biegunka rotawirusowa	184	214
Grypa	2475	2349

Otrzymano 7 zgłoszeń niepożądanych odczynów poszczepiennych, które zostały zakwalifikowane jako łagodne.

Szczepionką przeciwko meningokokom przekazaną z rezerwy państwowej i udostępnioną podmiotom leczniczym nieodpłatnie, zaszczepiono 30 dzieci (Nimenrix - 8 dzieci, NeisVac - 6 dzieci, Bexsero - 16 dzieci) z otoczenia osób przewlekle chorych i z rodzin wielodzietnych.

Rok	Liczba dzieci uchylających się od szczepień ochronnych	Liczba rodziców/opiekunów prawnych uchylających się od podania dziecku szczepieniu
2019	152	224
2020	183	261

Z powodu braku zgody rodziców na szczepienie coraz większa liczba noworodków opuszcza oddziały szpitalne bez wykonania pierwszych podstawowych szczepień przeciwko wirusowemu zapaleniu wątroby typu B oraz gruźlicy. W stosunku do rodziców/opiekunów prawnych dzieci uchylających się od szczepień ochronnych podejmowano tak jak w latach ubiegłych działania informacyjno-edukacyjne. Zachęcano rodziców do korzystania z konsultacji w Poradni Wakcynologicznej.

W roku 2020 PPIS w Turku prowadził postępowanie wobec 51 rodziców uchylających się od poddania 28 dzieci obowiązkowym szczepieniom. Na skutek prowadzonego postępowania szczepieniu poddano 2 dzieci. Do Wojewody Wielkopolskiego skierowano tytuły wykonawcze o charakterze niepieniężnym wobec 23 rodziców uchylających się od poddania obowiązkowym szczepieniom 12 dzieci. Na skutek prowadzonego postępowania szczepieniu poddano 1 dziecko.

Z WSSE w Poznaniu otrzymano 5 dostaw preparatów szczepionkowych, które wydano do przychodni lekarskich realizujących programy szczepień ochronnych (liczba wydań 132).

Rok	Liczba dostaw z WSSE	Liczba sztuk otrzymanych preparatów szczepionkowych	Otrzymano preparaty szczepionkowe na kwotę w zł	Liczba sztuk wydanych preparatów szczepionkowych	Wydano preparaty szczepionkowe na kwotę w zł
2019	6	14341	500017,37	14783	523243,67
2020	5	16367	649126,92	16456	663576,31

Podsumowanie

W 2020r. przeprowadzano dochodzenia epidemiologiczne, opracowywano ogniska epidemiczne w przypadku rozpoznania, zgłoszenia zakażenia, zachorowania na chorobę zakaźną/ zgonu lub uzyskania dodatniego wyniku badań w kierunku biologicznych czynników chorobotwórczych. Monitorowano sytuację epidemiologiczną powiatu tureckiego poprzez sporządzanie na bieżąco aktualnych raportów i meldunków dotyczących zakażeń, zachorowań na choroby zakaźne, wpisywano dane do systemów informatycznych. Podejmowano działania związane ze zlecaniem wymazów i wykonaniem testów diagnostycznych w kierunku SARS-Co-V-2, kierowania na izolację i kwarantannę domową. Wspierano merytorycznie podmioty lecznicze w zakresie zapobiegania zakażeniom koronawirusem.

Propagowanie szczepień ochronnych zalecanych, odniosło efekty w postaci zwiększonej liczby dzieci zaszczepionych przeciwko *Neisseria meningitidis* oraz Rotawirusom.

Ryzyko wystąpienia niepożądanych odczynów poszczepiennych jest nieproporcjonalnie małe w porównaniu do uzyskanych korzyści jakie płyną ze szczepienia, o czym świadczy niewielka liczba zgłoszonych NOP w 2020r.

W roku 2020 duży wpływ na wzrost liczby osób uchylających się od szczepień ma stan epidemiczny w Polsce wywołany wirusem SARS-CoV-2. Wielu rodziców wykazuje obawę szczepienia dzieci w tym czasie, zapewniając o przystąpieniu do szczepień po ustaniu pandemii. Wzrasta liczba rodziców przeciwnych szczepieniom, pod wpływem: tzw. „środowisk uchylających się od szczepień”, - środowisk propagujących medycynę alternatywną, ruchów antyszczepionkowych oraz osób z odrębnością kulturową i etniczną.



JAKOŚĆ WODY PRZEZNACZONEJ DO SPOŻYCIA

Głównym źródłem zaopatrzenia ludności w wodę do spożycia przez ludzi na terenie powiatu tureckiego są wody podziemne, ujmowane z ujęć trzecio - i czwartorzędowych. Ujęcia wody są zlokalizowane w większości na terenach oddalonych od zabudowań i terenów rolniczych.

Prowadzono systematyczny monitoring jakości wody do spożycia przez ludzi rozprowadzanej w systemach wodociągowych wodociągów publicznych, zakładowych i lokalnych. W ramach nadzoru nad jakością wody kontrolowane były ujęcia wody, obiekty wodociągowe, sposób uzdatniania wody, dezynfekcji, magazynowania i dystrybucji.

W zakresie zabezpieczenia stref ochrony sanitarnej ujęć wodnych nie stwierdzono nieprawidłowości. Studnie na ujęciach były właściwie zabezpieczone przed dostępem osób trzecich, stan sanitarno-techniczny bez zastrzeżeń. Urządzenia wodociągowe na bieżąco konserwowano, studzienki kontrolne utrzymane czysto, włązy i obudowy szczelne w dobrym stanie technicznym (wyposażone w kominki wentylacyjne zabezpieczone siatkami przeciw owadom i gryzoniom).

W 2020r. PPIS w Turku zatwierdził system jakości badań wody w zakładowym Laboratorium Przedsiębiorstwa Gospodarki Komunalnej i Mieszkaniowej Sp. z o.o. w Turku w określonym zakresie na czas 1 roku.

Nadzorem sanitarnym objęto 36 wodociągów (5 w miastach, 31 na wsiach), skontrolowano 31 ujęć wody, jakość wody zbadano we wszystkich wodociągach – odpowiadała wymaganiom.

Rodzaj urządzenia		Liczba urządzeń dostarczających wodę	
		wg ewidencji/ skontrolowane	skontrolowana jakość wody
produkcja wody m ³ /d	<100	2/2	2
	100-1000	28/25	28
	1000-10000	2/2	2
Inne podmioty		4/2	4

Ocena jakości wody

Ocenię podlegały wodociągi publiczne, zakładowe i lokalne produkujące wodę przeznaczoną do spożycia przez ludzi oraz do celów komercyjnych. Badania jakości wody w zakresie monitoringu kontrolnego oraz przeglądowego były prowadzone w laboratoriach PSSE w Koninie i WSSE w Poznaniu.

W ramach monitoringu i nadzoru sanitarnego pobrano do badań 221 próbek wody (148 – monitoringu kontrolnego, 37 – monitoringu przeglądowego, 36 – nadzoru sanitarnego). Jakość produkowanej wody odpowiadała wymaganiom.

Właściciele wodociągów wykonywali badania w ramach kontroli wewnętrznej. Łącznie pobrano 254 próbki wody do badań (173 – monitoringu kontrolnego, 37 – monitoringu przeglądowego, 44 – nadzoru sanitarnego). Badania w zakresie kontroli wewnętrznej jakości wody były prowadzone

w akredytowanych laboratoriach lub w laboratoriach zewnętrznych o udokumentowanym systemie jakości badań zatwierdzonym przez organy PIS.

Rodzaj urządzenia		Liczba ludności zaopatrywanej w wodę (w tys.)	
		Odpowiadającej wymaganiom	Nie odpowiadającej
produkcja wody m ³ /d	<100	0.787	0
	100-1000	45.05	0
	1000-10000	37.130	0
Inne podmioty		0.340	0

Wodociągi o produkcji 1000-10000 m³/d

W rejestrze są 2 wodociągi.

Największym jest wodociąg publiczny w Turku, którego właścicielem jest Przedsiębiorstwo Gospodarki Komunalnej i Mieszkaniowej, Sp. z o.o. w Turku. Wodociąg obsługuje około 30.000 mieszkańców. Woda do sieci ujmowana jest z dwóch ujęć – 7 studni, produkcja wody wynosi średnio 3.600 m³/dobę. Jest to woda uzdatniona, dezynfekowana, strefy ochronne zachowane. Stan sanitarno-techniczny urządzeń oraz jakość wody odpowiadała wymaganiom.

Drugi to wodociąg publiczny Tuliszków, który obsługuje około 7.130 mieszkańców. Woda do sieci ujmowana jest z jednego ujęcia – 3 studnie, produkcja wody wynosi średnio 1.529 m³/dobę, Jest to woda uzdatniona, dezynfekowana, strefy ochronne zachowane. Stan sanitarno-techniczny urządzeń oraz jakość wody odpowiadała wymaganiom.

Wodociągi o produkcji 100 – 1000 m³/d

W rejestrze jest 28 wodociągów w gminach. Stan sanitarno-techniczny skontrolowanych urządzeń oraz jakość wody odpowiadała wymaganiom.

Wodociągi o produkcji wody < 100 m³/d

W tej grupie są 2 wodociągi w gminach. Stan sanitarno-techniczny skontrolowanych urządzeń oraz jakość wody odpowiadała wymaganiom.

Inne podmioty zaopatrujące w wodę

W tej grupie są 4 wodociągi (2 w mieście i 2 w gminach). Stan sanitarno-techniczny skontrolowanych urządzeń oraz jakość wody odpowiadała wymaganiom.

Podsumowanie

W 2020r. w ramach monitoringu i nadzoru sanitarnego pobrano do badań 221 próbek wody, w 2019r. pobrano do badań 191 próbek wody. W latach 2019-2020 nie stwierdzono przekroczeń parametrów fizyko-chemicznych i mikrobiologicznych jakości wody.

W 2020r. stan sanitarno-techniczny wszystkich wodociągów oceniono jako dobry, jakość zbadanej wody do spożycia przez ludzi we wszystkich wodociągach odpowiadała wymaganiom sanitarnym.

Na bieżąco wydawano okresowe oceny jakości wody przekazywane do właściwych terenowo wójtów i burmistrzów.



STAN SANITARNY OBIEKTÓW UŻYTECZNOŚCI PUBLICZNEJ I KĄPIELISK

W 2020r. w ewidencji ujęto 486 obiektów, skontrolowano 129 i przeprowadzono 131 kontroli.

Rodzaj obiektu	Liczba obiektów wg ewidencji	Liczba obiektów skontrolowanych w 2020	Liczba przeprowadzonych kontroli w 2020
Zakłady fryzjerskie	78	38	40
Zakłady kosmetyczne	59	16	16
Zakłady tatuażu	1	1	1
Zakłady odnowy biologicznej	13	3	3
Inne zakłady, w których świadczone są łącznie więcej niż jedna z usług	17	4	4
Pływalnie kryte i odkryte	1	0	0
Inne obiekty organizacyjne opieki społecznej	4	0	0
Hotele	4	0	0
Inne obiekty hotelarskie	16	2	2
Dworce autobusowe	0	0	0
Ustępy	3	0	0
Tereny rekreacyjne	21	1	1
Cmentarze	22	0	0
Inne obiekty użyteczności publicznej	246	64	64
Razem	486	129	131

Grupy obiektów, w których stwierdzono nieprawidłowości:

Zakłady fryzjerskie, kosmetyczne, odnowy biologicznej, tatuażu, solaria oraz inne zakłady, w których świadczone są łącznie więcej niż jedna z usług

Zakwestionowano stan sanitarny w 1 zakładzie fryzjerskim. Stwierdzone nieprawidłowości dotyczyły: nieaktualnego terminu ważności proszku dezynfekcyjno-piorącego, nieprawidłowego stężenia preparatu do dezynfekcji narzędzi niezgodnego z zaleceniami producenta, braku procesu sterylizacji narzędzi mogących powodować naruszenie ciągłości tkanek, zanieczyszczonych ścinkami włosów szuflad. Wydano 1 decyzję płaćniczą, zalecenia wykonano.

Inne obiekty użyteczności publicznej

Zakwestionowano stan sanitarno - porządkowy w 1 obiekcie, nałożono 1 mandat karny na kwotę 200 zł., wydane zalecenia wykonano.

Baseny kąpielowe

W rejestrze jest pływalnia kryta - czynna cały rok. Przeprowadzono 3 kontrole jakości wody – odpowiadała wymaganiom. W związku z obostrzeniami związanymi z pandemią Covid-19 obiekt był nieczynny w okresie: 12.03.-06.09.2020r., 17.10-20.10.2020r., 24.12-31.12.2020r.

Pobrano ogółem 10 próbek wody (w tym: 10 do badań bakteriologicznych, 5 do badań fizykochemicznych). W ramach kontroli wewnętrznej pobrano 33 próbki wody (w tym: 33 do badań bakteriologicznych, 26 do badań fizykochemicznych). Wszystkie próbki niekwestionowane.

Zbiornik wodny Przykona w Dąbrowie gm. Przykona. Miejsce wykorzystywane do kąpielii

W roku 2020 nie zorganizowano miejsca wykorzystywanego do kąpielii.

Podsumowanie

W 2020r. w grupie "obiekty użyteczności publicznej i kąpieliska" skontrolowano 129 obiektów (w 2019r. - 173), przeprowadzono 131 kontroli, (w 2019r. - 177), wydano 1 decyzję płatniczą (w 2019r. - 6), nałożono 1 mandat na kwotę 200 zł (w 2019r. – nie nałożono mandatów karnych).

W celu zapewnienia właściwego poziomu bezpieczeństwa zdrowotnego klientów korzystających z usług zakładów kosmetyczno-fryzjerskich w dalszym ciągu będzie kontynuowany nadzór sanitarny, szczególnie w zakresie: funkcjonalności obiektów, stosowania procedur w ramach systemów kontroli wewnętrznej, reżimu sanitarnego przy wykonywaniu zabiegów kosmetyczno-fryzjerskich.

W roku 2020 z uwagi na pandemię COVID-19 wspierano swoją pracą Oddział Epidemiologii w zakresie przeprowadzania wywiadów epidemiologicznych z osobami, które uzyskały pozytywny wynik na obecność koronawirusa, rozmów telefonicznych z osobami poddanymi kwarantannie oraz opracowywania decyzji o nałożeniu kwarantanny i izolacji jak i zwolnieniu z kwarantanny. Prowadzono także kontrole w obiektach w zakresie przestrzegania obostrzeń związanych z pandemią COVID-19.



STAN SANITARNY PODMIOTÓW WYKONUJĄCYCH DZIAŁALNOŚĆ LECZNICZĄ

Nadzorem objęto zakład opiekuńczo-leczniczy, szpital publiczny, zakłady lecznictwa ambulatoryjnego świadczące usługi profilaktyczno-lecznicze oraz praktyki zawodowe lekarzy i pielęgniarek – 193 obiekty.

Zakład Opiekuńczo – Leczniczy, Turek, ul. Poduchowne 1

Zakład sprawuje całodobową opiekę medyczno-pielęgniacyjną dla 36 pensjonariuszy. Prowadzona jest terapia zajęciowa manualna, kinezyterapia, fizykoterapia. Budynek jest nieprzystosowany dla osób niepełnosprawnych (brak windy), usytuowany jest na I piętrze. Obiekt zaopatrzonej w instalację: grzewczą, wodociągową, elektryczną i kanalizacyjną. Podłączony do sieci wodociągu lokalnego SP ZOZ w Turku. Nieczystości płynne odprowadzane do sieci kanalizacyjnej miejskiej. Zakład nie posiada własnej pralni, korzysta z usług zakładu pralniczego.

W 2020 roku nie przeprowadzono kontroli z uwagi na pandemię COVID-19.

Samodzielny Publiczny Zespół Opieki Zdrowotnej, Turek, ul. Poduchowne 1

W związku z potwierdzonymi przypadkami dodatnimi COVID-19 wśród personelu medycznego w dniu 15 września 2020r. PPIS w Turku wydał decyzję z rygorem natychmiastowej wykonalności dot. Oddziału Chorób Wewnętrznych w SP ZOZ w Turku.

W decyzji zarządzone:

- 1) zamknięcie w/w oddziału,
- 2) wstrzymanie przyjęć pacjentów na oddział,
- 3) wdrożenie postępowania diagnostycznego w kierunku wirusa SARS-CoV-2 u wszystkich pracowników oddziału,
- 4) przeprowadzenie natychmiastowej i skutecznej dezynfekcji oddziału.

Na podstawie przedstawionej dokumentacji otrzymanej z SP ZOZ w Turku w dniu 24 września 2020r. stwierdzono wykonanie zarządzeń decyzji. O wydaniu i wykonaniu zarządzeń decyzji poinformowano Narodowy Fundusz Zdrowia oraz Wielkopolskiego Państwowego Wojewódzkiego Inspektora Sanitarnego.

Obiekt przekazano pod nadzór PSSE w Turku w kwietniu 2020r. Nie przeprowadzono kompleksowej kontroli w SP ZOZ w Turku z uwagi na pandemię COVID-19. Decyzją Wojewody Wielkopolskiego z dnia 22 października 2020r. od dnia 26 października 2020r. do dnia 08 stycznia 2021r. Oddziały w SP ZOZ w Turku zostały przeznaczone do realizacji świadczeń opieki zdrowotnej w związku z zapobieganiem, przeciwdziałaniem i zwalczaniem COVID-19 poprzez zapewnienie 56 łóżek dla pacjentów w podejrzeniu lub potwierdzonym zakażeniem SARS-CoV-2.

W 2020 roku wpłynęły 2 interwencje dotyczące Poradni Ortopedycznej przy SP ZOZ w Turku w zakresie nie przestrzegania rozporządzenia Rady Ministrów w sprawie ustanowienia określonych ograniczeń, nakazów i zakazów w związku z wystąpieniem stanu epidemii tj.:

- niewłaściwego nadzoru nad organizacją wizyt w poradni,
- nie zachowania odległości między oczekującymi na wizytę – duża liczba pacjentów,
- nie zakrywania ust i nosa przy pomocy odzieży lub jej części, masek, maseczek, przyłbic,
- brak pomiaru temperatury przy wejściu do szpitala.

Z związku z powyższym PPIS w Turku zalecił podjęcie skutecznych działań w zakresie przestrzegania określonych ograniczeń, nakazów i zakazów w związku z wystąpieniem stanu epidemii, zalecenie wykonano.

Zakłady lecznictwa ambulatoryjnego

W tej grupie obiektów znajdują się: przychodnie, poradnie, medyczne laboratoria diagnostyczne, zakłady rehabilitacji leczniczej, indywidualne, specjalistyczne, grupowe praktyki lekarskie, pielęgniarskie i inne. Pod nadzorem jest 176 obiektów (w 2019r.- 177) lecznictwa otwartego, w tym:

Rodzaj placówki	Skontrolowano	Liczba obiektów w ewidencji	% skontrolowanych obiektów ujętych w ewidencji
Zakłady opieki zdrowotnej	7	60	11,7
Indywidualna, indywidualna specjalistyczna oraz grupowa praktyka lekarska	4	58	6,9
Indywidualna, indywidualna specjalistyczna oraz grupowa praktyka lekarzy dentyków	4	35	11,4
Indywidualna, indywidualna specjalistyczna oraz grupowa praktyka pielęgniarska	3	29	10,3
Inne obiekty świadczące usługi medyczne nie będące ZOZ-ami	2	9	22,2
Ogółem	20	191	10,5

W roku sprawozdawczym skontrolowano 20 obiektów (w 2019r.-77). Przeprowadzono 20 kontroli (w 2019r.-83), w tym od miesiąca maja 10 kontroli w zakresie oceny przestrzegania określonych ograniczeń, nakazów i zakazów w związku z wystąpieniem stanu pandemii.

Wydano 1 decyzję opłatową – kontynuacja sprawy z roku 2019r. Nie zakwestionowano stanu sanitarno - higieniczno - technicznego w żadnej placówce, wydano doraźne zalecenia higieniczne - wykonano. Nie nałożono mandatów karnych.

Podmioty lecznicze oznakowane są informacją graficzną i słowną o zakazie palenia wyrobów tytoniowych i e-papierosów, obowiązuje zakaz palenia.

Gabinety profilaktyki szkolnej

Pod nadzorem (tak jak w 2019r.) było 15 obiektów, skontrolowano 2, przeprowadzono 2 kontrole. Nie zakwestionowano stanu sanitarno – higieniczno - technicznego w żadnej placówce. Wszystkie skontrolowane gabinety spełniają odpowiednie wymagania.

Podsumowanie

W 2020r. skontrolowano 20 obiektów (w 2019r.-77), przeprowadzono 21 kontroli (w 2019r.- 90). Nie zakwestionowano stanu sanitarno - higieniczno - technicznego w żadnej placówce (w 2019r.-10). Wydano 1 decyzję opłatową – kontynuacja sprawy z roku 2019r. (w 2019r. - 8).

W związku z utrzymującą się transmisją SARS-CoV-2 podmioty lecznicze opracowały wewnętrzne procedury specjalne uwzględniające wymagania odpowiednie do zakresu i miejsca świadczonych usług. Personel stosuje się do procedur medycznych, prowadzi kontrolę wewnętrzną zgodnie z obowiązującymi przepisami oraz przestrzega reżimu sanitarnego w środowisku pacjent-lekarz-personel z uwagi na bardzo wysokie ryzyko zakażenia koronawirusem.

W placówkach lecznictwa ambulatoryjnego, w pojedynczych przypadkach stwierdzano zaniedbania w zakresie utrzymania właściwych warunków higienicznych.

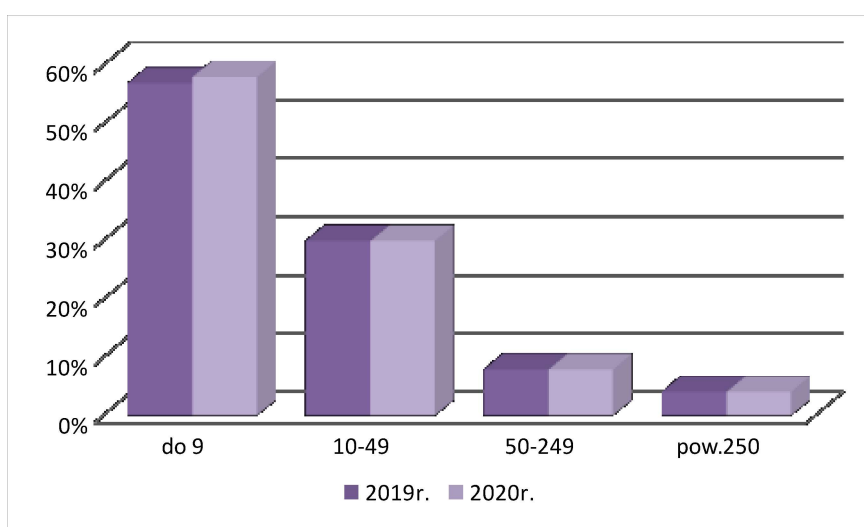


WARUNKI SANITARNO-HIGIENICZNE ŚRODOWISKA PRACY

Struktura zatrudnienia w kontrolowanych zakładach

W ewidencji znajdowało się 229 zakładów (w 2019r. - 227), w których zatrudnionych było 11 633 pracowników (w 2019r. - 11 538). W większości to zakłady małe, zatrudniające do 9 pracowników (57,2 % - 130 zakładów). Zakładów zatrudniających 10-49 pracowników było 71 (30,6%), a 50-249 pracowników było 18 (7,9%). Najmniejszą liczbę stanowiły zakłady zatrudniające 250 i więcej pracowników (4,3 % - 10 zakładów).

Struktura zatrudnienia w zakładach pracy



Przeprowadzono 130 kontroli, w tym: 23 dotyczących warunków pracy i oceny ryzyka zawodowego na stanowiskach pracy, 4 sprawdzające, 4 interwencyjne oraz 99 w zakresie przestrzegania określonych ograniczeń, nakazów i zakazów w związku z wystąpieniem stanu epidemii, w tym 34 obiekty będące pod nadzorem higieny pracy, 3 inne zakłady będące po nadzorem PSSE w Turku oraz 62 zakłady nie będące pod nadzorem Stacji.

Narażenie na czynniki szkodliwe dla zdrowia

W 7 skontrolowanych zakładach stwierdzono przekroczenia najwyższych dopuszczalnych stężeń (NDS) i najwyższych dopuszczalnych natężeń (NDN). W warunkach przekroczeń normatywów higienicznych pracowało 127 osób, w tym: w przekroczeniach stężenia pyłów - 3, natężenia hałasu - 124. W warunkach dyskomfortu termicznego pracowało 114 osób. Nie stwierdzono narażenia żadnego pracownika na więcej niż 1 czynnik.

Liczba pracowników, którym poprawiono warunki higieniczne pracy ogółem: 98, w tym:

- 1) Zakład produkcji guzików (PKD 22) - w 2020r. 30 osób pracowało w przekroczeniach NDN, w 2019r. - 74. Poprawiono warunki pracy dla 44 pracowników.
- 2) Zakład przetwórstwa mleka (PKD 10) - w 2020r. 50 osób pracowało w przekroczeniach NDN, w 2019r. - 80. Poprawiono warunki pracy dla 30 pracowników.
- 3) Zakład produkcji parkietów drewnianych (PKD-16) - w 2020r. 30 osób pracowało w przekroczeniach NDN, w 2019r. - 54. Poprawiono warunki pracy dla 24 pracowników.

Pracodawcy sukcesywnie poprawiają warunki pracy w wyniku działań takich jak: modernizacja bądź wymiana parku maszynowego na nowy, instalowanie dodatkowych odciągów służących do odsysania zanieczyszczeń u źródeł ich powstawania (pyłów).

Postępowanie administracyjne i egzekucyjne

Wydano ogółem 10 decyzji, w tym 3 decyzje merytoryczne, 7 decyzji przedłużających termin wykonania zarządzeń decyzji, 6 decyzji płatniczych na kwotę 1062,73 zł.

Za stosowanie niewłaściwego płynu do dezynfekcji nałożono 1 mandat karny w wysokości 500,00 zł.

Decyzje merytoryczne zawierały 4 nakazy, które dotyczyły:

- braku aktualnych badań i pomiarów czynników szkodliwych przeprowadzonych w środowisku pracy - Piekarnia (PKD 10), Zakład produkcji parkietów drewnianych (PKD 16) - wykonano,
- braku programu działań organizacyjno - technicznych zmierzających do ograniczenia narażenia na hałas Zakład produkcji parkietów drewnianych (PKD16) - wykonano,
- niewłaściwego stanu sanitarno - technicznego ścian oraz sufitów w pomieszczeniach produkcyjnych i pomieszczeniach higieniczno-sanitarnych - Piekarnia (PKD 10) - wykonano,

Nie wydano decyzji unieruchamiających stanowiska pracy lub zakład.

Nadzór nad czynnikami rakotwórczymi lub mutagennymi

W ewidencji znajduje się 35 zakładów, w których występują substancje chemiczne, ich mieszaniny, czynniki lub procesy technologiczne o działaniu rakotwórczym lub mutagennym. W ww. zakresie przeprowadzono 3 kontrole, skontrolowano 3 zakłady pracy, w tym:

- zakład branży spożywczej (PKD 10); kontakt z chromianem potasu i siarczanem rtęci, które są składnikami testów do oznaczania chemicznego zapotrzebowania tlenu (ChZT) oraz z fenoloftaleiną ma 5 osób (kobiety),
- zakład produkcji elementów drewnianych i drewnopochodnych do pojazdów, komponentów do mebli i wyrobów architektury ogrodowej (PKD 31); narażonych na pyły drewna mieszane zawierające pyły buku i dębu jest 18 osób (w tym 15 kobiet),
- stacja paliw (PKD 47); kontakt z paliwami benzynowymi mają 2 osoby (2 mężczyzn).

Nadzór nad czynnikami biologicznymi

W ewidencji znajdują się 62 zakłady, w których występują szkodliwe czynniki biologiczne zaliczane do 2 i 3 grupy zagrożenia. Przeprowadzono 5 kontroli, skontrolowano 5 zakładów, liczba osób narażonych na szkodliwe czynniki biologiczne zakwalifikowane do grupy 2 - 35 osób (w tym 13 kobiet).

Nadzór nad substancjami chemicznymi i ich mieszaninami

W ewidencji znajdują się ogółem 54 obiekty, w tym: wprowadzających do obrotu substancje chemiczne i ich mieszaniny - 9 (1 producent, 1 formulator, 7 dystrybutorów); stosujących substancje chemiczne i ich mieszaniny - 45. W 24 zakładach stosujących substancje chemiczne i ich mieszaniny przeprowadzono 24 kontrole.

Wg ewidencji jest 12 zakładów stosujących prekursorów kat. 2 i 3, nie przeprowadzono kontroli.

Zgodnie z ewidencją są 22 obiekty wprowadzające do obrotu produkty biobójcze. Przeprowadzono 1 kontrolę, skontrolowano 1 obiekt.

Choroby zawodowe

W roku 2020 przeprowadzono 8 postępowań administracyjnych w sprawie chorób zawodowych (w 2019r. - 8). Na podstawie materiału dowodowego, danych zawartych w orzeczeniach lekarskich o stwierdzeniu lub braku podstaw do stwierdzenia choroby zawodowej oraz oceny narażenia zawodowego wydano: 5 decyzji o stwierdzeniu choroby zawodowej (w 2019r. - 2), 3 decyzje o braku podstaw do stwierdzenia choroby zawodowej (w 2019r. - 5), 7 postanowień (w 2019r. - 3) oraz 5 kart stwierdzenia choroby zawodowej (w 2019r. - 2). W roku 2020 nie wniesiono odwołań od decyzji.

Nadzór w zakresie środków zastępczych i nowych substancji psychoaktywnych

Z uwagi na brak powiadomień nie prowadzono kontroli w zakresie wprowadzania do obrotu środków zastępczych i nowych substancji psychoaktywnych. Nie otrzymano żadnego zgłoszenia z SP ZOZ w Turku dotyczącego zatruc środkówami zastępczymi.

W 2020r. poddano zniszczeniu wszystkie produkty znajdujące się w depozycie PSSE.

W ramach współpracy z Miejskim Ośrodkiem Pomocy Społecznej w Turku przekazano informacje dotyczące działań w obszarze środków zastępczych w latach 2017 – 2020.

Promocja Zdrowia

W trakcie kontroli przekazywano materiały informacyjno - edukacyjne „Zdrowe i bezpieczne miejsce pracy”, zachęcano pracodawców do udziału w konkursach dotyczących BHP oraz informowano o zmianach w sprawie najwyższych dopuszczalnych stężeń i natężeń w środowisku pracy.

W kontrolowanych obiektach zwracano uwagę na przestrzeganie zapisów ustawy o ochronie zdrowia przed następstwami używania tytoniu i e-papierosów. Prowadzono dystrybucję materiałów informacyjno - edukacyjnych dotyczących szkodliwości palenia tytoniu, używania alkoholu, narkotyków i innych substancji psychoaktywnych.

Na stronie internetowej Stacji zamieszczono informacje, przepisy prawne oraz komunikaty dotyczące:

- planowanych przez Nadleśnictwo Turek zabiegów z zastosowaniem środków ochrony roślin oraz wprowadzenie okresowego zakazu wstępu do lasu,
- wartości dopuszczalnych narażeń zawodowych ustalonych w Unii Europejskiej lub znajdujących się w projektach dyrektyw,
- zmian w przepisach prawnych dotyczących najwyższych dopuszczalnych stężeń i natężeń w środowisku pracy,
- bezpieczeństwa i ochrony zdrowia osób pracujących w czasie epidemii COVID-19,
- udostępniania na rynku fałszywych produktów przeznaczonych do dezynfekcji.

Podsumowanie

W ewidencji znajdowało się 229 zakładów (o 2 więcej niż w 2019r.) zatrudniających 11 633 pracowników (o 95 więcej niż w 2019r.). Większość stanowiły zakłady zatrudniające do 9 pracowników.

Poprawiono warunki pracy dla 98 pracowników.

Nastąpił wzrost liczby stwierdzonych chorób zawodowych (2020r.-5, 2019r.-2) oraz spadek orzeczeń o braku podstaw do jej stwierdzenia (2020r.- 3, 2019r.-5).

Wpłynęło 16 interwencji, które dotyczyły nieprzestrzegania określonych ograniczeń, nakazów i zakazów w związku z wystąpieniem stanu epidemii. Przeprowadzono 4 kontrole, w wyniku, których stwierdzono brak odpowiednich środków do dezynfekcji, brak lub niewłaściwe używanie maseczek, brak dezynfekcji powierzchni, wydano zalecenia. Ponadto właścicieli 12 obiektów zobowiązano do przestrzegania obostrzeń związanych z pandemią.

Z uwagi na pandemię COVID-19 wspierano swoją pracą Oddział Epidemiologii w zakresie przeprowadzania wywiadów epidemiologicznych z osobami, które uzyskały pozytywny wynik na obecność koronawirusa, rozmów telefonicznych z osobami poddanymi kwarantannie oraz opracowywania decyzji o nałożeniu kwarantanny i izolacji jak i zwolnieniu z kwarantanny. Prowadzono także kontrole w obiektach w zakresie przestrzegania obostrzeń związanych z pandemią COVID-19.

W ramach współpracy z Komendą Powiatową Policji w Turku przeprowadzono 32 kontrole w zakresie przestrzegania określonych ograniczeń, nakazów i zakazów w związku z wystąpieniem stanu epidemii.



WARUNKI SANITARNE W SZKOŁACH I INNYCH PLACÓWKACH OŚWIATOWO-WYCHOWAWCZYCH

Informacje wstępne

W 2020r. objęto nadzorem 91 placówek oświatowo-wychowawczych: żłobki, przedszkola, szkoły podstawowe, zespoły szkół, warsztaty szkolne, placówki opiekuńczo-wychowawcze z pobytem całodobowym, placówki wsparcia dziennego, placówki pracy pozaszkolnej.

Przedmiotem czynności kontrolnych w placówkach nauczania i wychowania między innymi była: ocena warunków do utrzymania higieny osobistej użytkowników obiektów, bieżącej czystości placówek, stanu technicznego budynków, ocena warunków do prowadzenia zajęć wychowania fizycznego, warunków higieny procesów nauczania i planu zajęć lekcyjnych, dostosowania mebli szkolnych do wzrostu uczniów.

Funkcjonalność i stan techniczny budynków

W nowych budynkach oddano do użytku 3 żłobki: gminne w Kawęczynie i w Dobrej, niepubliczny w Malanowie. Zlikwidowano 2 szkoły podstawowe.

Warunki do utrzymania higieny

Wszystkie placówki są podłączone do sieci wodociągów publicznych. Skontrolowano 33 placówki, w tym 21 posiada podłączenia do sieci kanalizacyjnej centralnej oraz 12 placówek, wśród których 9 posiada własne zbiorniki bezodpływowe do nieczystości płynnych, 3 posiadające własne miejscowe ekologiczne oczyszczalnie ścieków. Wszystkie są skanalizowane.

Infrastruktura do prowadzenia zajęć wychowania fizycznego

Skontrolowano 16 szkół pod kątem warunków do prowadzenia zajęć wychowania fizycznego. W 9 szkołach posiadających podstawową infrastrukturę sportową, dzieci i młodzież miały dodatkową możliwość korzystania z innych form rekreacji w ramach zajęć, tj.: basen, hala sportowa, siłownia. W 7 szkołach stwierdzono niewystarczające warunki do prowadzenia zajęć wychowania fizycznego.

Na placach zabaw urządzenia są dostosowane do wieku użytkowników, posiadają atesty i certyfikaty. Tereny placów zabaw są ogrodzone, zabezpieczone przed zanieczyszczeniem odpadami zwierzęcymi, umieszczone są tablice informacyjne określające zasady bezpiecznego użytkowania urządzeń.

Warunki pobytu dzieci i młodzieży w placówkach nauczania i wychowania

Skontrolowano 1 szkołę w zakresie oceny dostosowania mebli do wzrostu ucznia. Oceniono 11 stanowisk pracy - stwierdzono dostosowanie mebli do wzrostu uczniów.

Oceniono 14 rozkładów zajęć lekcyjnych w 95 oddziałach - były zgodne z zasadami higieny.

W sezonie grzewczym dokonano pomiarów temperatury w 61 pomieszczeniach w 12 placówkach - stwierdzono właściwą temperaturę. Nie prowadzono pomiarów oświetlenia sztucznego. W 26 łazienkach w 7 przedszkolach przeprowadzono pomiary temperatury ciepłej wody doprowadzonej do urządzeń sanitarnych. Stwierdzono właściwą temperaturę od 35°C do 40°C.

Prowadzono kontrole w zakresie oceny warunków sanitarno-higienicznych dla dzieci 6 letnich w tzw. oddziałach „zerowych”. Skontrolowano 26 placówek, w 23 funkcjonują oddziały „zerowe” z właściwą infrastrukturą i wyposażeniem pomieszczeń przeznaczonych do użytkowania. W 3 placówkach brak oddziałów „zerowych”.

Dożywianie dzieci i młodzieży

Skontrolowano 16 szkół podstawowych w zakresie prowadzenia dożywiania dzieci. Wszystkie skontrolowane placówki wydawały ciepłe posiłki obiadowe, z których korzystało 1433 uczniów, co stanowi 40,4%. Napój w formie herbaty podawano w 11 skontrolowanych szkołach dla 1424 uczniów, co stanowi 53,2%. Z posiłków dofinansowanych przez MOPS/GOPS korzystało 329 uczniów. W 9 skontrolowanych placówkach wydawano posiłki dostarczane w ramach usług cateringowych.

Opieka medyczna

Skontrolowano 16 szkół pod względem prowadzenia opieki medycznej. Wszystkie zapewniły opiekę pielęgniarki szkolnej lub higienistki w gabinetach profilaktyki zdrowotnej pomocy przedlekarskiej na terenie placówki lub w pomieszczeniach zastępczych na terenie placówki.

Nadzór nad substancjami chemicznymi i ich mieszaninami.

Wśród 16 skontrolowanych szkół tylko 3 stosują substancje i preparaty chemiczne w ramach pracowni chemicznych. Podczas kontroli sprawdzano: aktualny wykaz, właściwe oznakowanie i sposób przechowywania substancji chemicznych i ich mieszanin, karty charakterystyki, wyposażenie w środki ochrony indywidualnej i do udzielania pierwszej pomocy. Nieprawidłowości nie stwierdzono.

Wypoczynek dzieci i młodzieży

Skontrolowano 5 turnusów wypoczynku w tym: 4 turnusy w miejscu zamieszkania z dożywianiem i 1 w obiekcie sezonowym z pełnym wyżywieniem. Z wypoczynku skorzystało 74 dzieci i młodzieży. Nie stwierdzono nieprawidłowości.

Postępowanie administracyjne

W 2020r. wydano 5 decyzji w tym: 4 decyzje określające maksymalną liczbę miejsc dla dzieci w żłobku i spełniających wymogi sanitarno-lokalowe i 1 decyzję przedłużającą.

Podsumowanie

Warunki sanitarno-techniczne pobytu dzieci i młodzieży w placówkach nauczania i wychowania ulegają systematycznej poprawie. W nowych budynkach oddano do użytku 3 żłobki, zlikwidowano 2 szkoły podstawowe. Wszystkie placówki mają zapewniony dostęp do bieżącej ciepłej wody przy wszystkich umywalkach w sanitariatach dla uczniów.

Meble pod względem ergonomicznym na stanowiskach pracy ucznia były dostosowane do ich wzrostu. Ocenione plany lekcyjne były zgodne z zasadami higieny.

Wydano 19 opinii o zawieszeniu zajęć w placówkach z powodu wystąpienia zachorowania na COVID-19 u nauczycieli lub personelu pomocniczego.

Przeprowadzono wywiady epidemiologiczne, wpisywano dane do systemów informatycznych, prowadzono kontrole obiektów w zakresie przestrzegania określonych ograniczeń, nakazów i zakazów w związku z wystąpieniem stanu epidemii.

Do dyrektorów placówek oświatowo-wychowawczych przekazywano aktualne wytyczne przeciwepidemiczne GIS, MEN, MZ; informacje dotyczące procedur postępowania i organizacji zajęć w placówkach w czasie epidemii oraz informacje dot. dezynfekowania pomieszczeń w przedszkolach przy pomocy ozonatorów, czyszczenia i dezynfekcji wykładzin dywanowych, nie stosowania środków dezynfekujących do rąk dla dzieci do 6 roku życia.

Skontrolowano 33 obiekty, przeprowadzono 38 kontroli. Liczba kontroli zaplanowanych w harmonogramie nadzoru nad obiektami – 68, liczba kontroli wykonanych z harmonogramu – 33. Procent realizacji planu – 48,5%. Niski procent wykonania kontroli ujętych w harmonogramie nadzoru nad obiektami, wynika z sytuacji epidemicznej związanej z pandemią COVID-19 (wprowadzenie zdalnego nauczania w placówkach oświatowo-wychowawczych).



STAN SANITARNY OBIEKTÓW ŻYWNOSCI I ŻYWIENIA

Zakres nadzoru sanitarnego

W 2020r. objęto nadzorem 975 obiektów i przeprowadzono łącznie 288 kontroli.

Rodzaj obiektu	Ilość
Wytwórnice lodów	2
Automaty do lodów	15
Wytwórnice tłuszczów roślinnych	1
Piekarnie	16
Ciastkarnie	4
Przetwórnice owocowo-warzywne	1
Browar	1
Wytwórnia wód źródlanych	1
Zakłady garmazeryjne	1
Wytwórnia suplementów diety	1
Wytwórnice substancji dodatkowych	3
Inne wytwórnice żywności	65 (w tym 57 produkcji pierwotnej - gospodarstwa sadownicze lub rolne)
Sklepy spożywcze	313 (w tym: 1 supermarket, 25 marketów)
Kioski spożywcze	15
Magazyny hurtowe	19 (w tym 2 hurtownie suplementów diety)
Obiekty ruchome i tymczasowe	83
Inne obiekty obrotu żywnością	90
Środki transportu żywności	108
Zakłady żywienia zbiorowego otwartego	123 (w tym 49 zakładów małej gastronomii)
Zakłady żywienia zbiorowego zamkniętego	90 (w tym: 1 bufet przy zakładzie pracy, 1 blok żywienia w zakładzie opiekuńczym, 4 bloki żywienia w domach opieki społecznej, 13 bloków żywienia w żłobkach, 34 stołówki szkolne, 24 stołówki przedszkolne, 1 stołówka w domu dziecka i młodzieży, 12 innych zakładów żywienia)
Obiekty obrotu kosmetykami	9 (w tym: 1 hurtownia, 8 sklepów)
Wytwórnice materiałów i wyrobów do kontaktu z żywnością	5
Miejsca obrotu materiałami i wyrobami do kontaktu z żywnością	9

Liczba kontroli zaplanowanych w harmonogramie nadzoru nad obiektami 345, liczba kontroli wykonanych z harmonogramu 207. Procent realizacji planu to 60%.

Niski procent wykonania kontroli ujętych w harmonogramie nadzoru nad obiektami wynika z sytuacji epidemicznej związanej z pandemią COVID-19.

Podczas kontroli sanitarnych ujętych w harmonogramie nad obiektami oraz kontroli w zakresie oceny stanu sanitarnego zakładu sprawdzano również przestrzeganie obostrzeń ujętych w przepisach prawnych dotyczących pandemii. Podczas kontroli w 147 przypadkach dokonano oceny przestrzegania obostrzeń związanych z COVID-19 w zakładach: automaty do lodów – 1 kontrola, piekarnie – 4, ciastkarnie – 2, przetwórnia owocowo-warzywna – 1, browar – 2, inne wytwórnie żywności – 2, sklepy - 77, kioski – 9, magazyny – 2, zakłady żywienia zbiorowego otwartego – 33, zakłady żywienia zbiorowego zamkniętego – 6, obiekty ruchome i tymczasowe – 4, punkty obrotu kosmetykami – 1, punkty obrotu materiałami do kontaktu z żywnością – 3. Podczas 50 kontroli sanitarnych związanych z przestrzeganiem wytycznych związanych z pandemią COVID-19 czynności sprawdzające prowadzono przy współudziale funkcjonariuszy Komendy Powiatowej Policji w Turku.

Stan sanitarny nadzorowanych obiektów był oceniany zgodnie z jednolitymi procedurami urzędowej kontroli żywności oraz materiałów i wyrobów przeznaczonych do kontaktu z żywnością. Na ogółem ocenionych 69 zakładów stwierdzono 9 zakładów wysokiego ryzyka, 48 obiektów średniego ryzyka oraz 12 niskiego ryzyka.

Stan sanitarny obiektów wyrażony w % w latach 2018-2020.

Lata	Liczba obiektów ocenionych	Liczba obiektów wysokiego ryzyka	Odsetek obiektów wysokiego ryzyka	Liczba obiektów średniego ryzyka	Odsetek obiektów średniego ryzyka	Liczba obiektów niskiego ryzyka	Odsetek obiektów niskiego ryzyka
2018	190	1	0,52	56	29,4	133	70
2019	198	0	0	38	19,19	160	80,8
2020	69	9	13	48	69,6	12	17,4

W 2020r. wydano 46 decyzji administracyjnych, 63 decyzje płaćnicze na kwotę 5.706 zł., nałożono 11 mandatów karnych na kwotę 2.250 zł.

Rozpatrzono 23 interwencje konsumentów dotyczące: niewłaściwej jakości środków spożywczych zakupionych przez konsumentów; niewłaściwego stanu sanitarno-higienicznego w sklepach spożywczych; sprzedaży jaj na targowisku niewłaściwej jakości i niewiadomego pochodzenia; obecności szkodników w obiekcie obrotu żywnością; niewłaściwego zapachu w punkcie małej gastronomii; sprzedaży ciast, alkoholu w trakcie zabawy karnawałowej dla dorosłych w sali OSP oraz nieprzestrzeganiu obostrzeń związanych z pandemią COVID-19. W wyniku interwencji konsumentów przeprowadzono ogółem 6 kontroli w obiektach żywnościowo-żywnościowych. Nałożono 3 mandaty karne na kwotę 500 zł.

W związku z występowaniem przypadków afrykańskiego pomoru świń (ASF) przeprowadzono 33 kontrole w punktach obrotu i zakładach żywienia zbiorowego związane ze sprzedażą mięsa wieprzowego i postępowaniem odpadami gastronomicznymi oraz odpadami kategorii III. Podczas 2 kontroli stwierdzono nieprawidłowości, które dotyczyły braku dokumentacji potwierdzającej postępowanie z odpadami kategorii III - wydano zalecenia.

W okresie przedświątecznym przeprowadzono 4 kontrole dotyczące postępowania z żywymi rybami. Skontrolowano 3 tymczasowe stoiska sprzedaży detalicznej żywych ryb na targowisku w Turku, ponadto przeprowadzono 1 kontrolę w markecie. Nie stwierdzono nieprawidłowości.

Działalność kontrolno-represyjna w kontrolowanych obiektach w latach 2018-2020

Rodzaj danych	2018	2019	2020
Liczba obiektów wg ewidencji	950	964	975
Liczba obiektów skontrolowanych	303	308	230
Liczba obiektów ocenionych	190	198	69
Liczba przeprowadzonych kontroli	412	408	288
Liczba decyzji administracyjnych/merytorycznych	95/19	98/23	46/6
Liczba decyzji wstrzymania działalności/ zakazu wprowadzania	1/2	0/3	0/0
Liczba decyzji płatniczych/ kwota	110/ 15.661	107/13.646,31	63/5.706
Liczba mandatów karnych / kwota	23/6.450	26/5.000	11/2.250
Liczba wniosków o ukaranie do WPWIS	0	0	0
Liczba rozpatrzonych interwencji	12	21	23
Liczba pobranych próbek	205	184	100
Liczba próbek zakwestionowanych	5	1	1

Najczęściej stwierdzane uchybienia w najbardziej znaczących grupach obiektów.

Zakłady żywienia zbiorowego otwarte, w tym zakłady małej gastronomii

Zgodnie z ewidencją są 123 obiekty, skontrolowano 43, sklasyfikowano 9. Zatwierdzono 7 obiektów, w tym 3 zakłady małej gastronomii. Na ocenionych 9 zakładów 1 uzyskał niskie ryzyko, natomiast 8 ryzyko średnie. Przeprowadzono 48 kontroli, w tym podczas 33 kontroli sprawdzano przestrzeganie obostrzeń związanych z pandemią COVID-19.

Ogółem wydano 3 decyzje administracyjne. Nałożono 1 mandat karny na kwotę 300zł.

W 11 obiektach oceniono aktualną sytuację w zakresie realizacji ustawy o ochronie zdrowia przed następstwami używania tytoniu i wyrobów tytoniowych. We wszystkich skontrolowanych obiektach ustawa jest realizowana. W 98 obiektach wdrożono zasady GHP i GMP, w 42 obiektach system HACCP. Najczęściej stwierdzane nieprawidłowości: używanie do produkcji zniszczonego sprzętu produkcyjnego i urządzeń, brak prowadzenia bieżących zapisów w dokumentacji dotyczącej kontroli wewnętrznej zgodnie z GHP i GMP, brak segregacji asortymentowej w urządzeniach chłodniczych.

Sklepy spożywcze

Zgodnie z ewidencją jest 313 obiektów, skontrolowano 92, sklasyfikowano 23. Zatwierdzono 16 nowych sklepów. Przeprowadzono 135 kontroli, w tym 10 interwencyjnych. Podczas 77 kontroli sprawdzano przestrzeganie obostrzeń związanych z pandemią COVID-19. Według arkusza oceny zakładu 19 uzyskało średnie ryzyko, 3 ryzyko niskie oraz 1 wysokie.

Wydano 14 decyzji administracyjnych, w tym 5 merytorycznych. Nałożono 7 mandatów karnych na kwotę 1.350 zł.

Pobrano do badań ogółem 81 próbek środków spożywczych, nie zakwestionowano żadnej próbki.

Z obrotu handlowego wycofano artykuły spożywcze po okresie przydatności do spożycia bądź upływie daty minimalnej trwałości na sumę 985.3 zł.

W 313 sklepach wdrożono zasady GHP, w tym w 85 został wdrożony system HACCP.

Sklepy spożywcze są najliczniejszą grupą obiektów ewidencjonowanych i stanowią 36,06% nadzorowanych obiektów.

Wśród 313 sklepów są 1 supermarket (Kaufland) oraz 25 marketów, co stanowi 8,3% sklepów. Wszystkie markety wyposażone są w odpowiednie urządzenia i sprzęt zapewniający prawidłowe warunki do przechowywania i sprzedaży żywności. Zdecydowaną większość nadzorowanych obiektów stanowią sklepy zlokalizowane głównie na terenach gminnych.

Najwięcej uchybień stwierdzono w sklepach małych, najczęściej brak bieżącej czystości i porządku w pomieszczeniach sklepu oraz magazynowanie środków spożywczych w pomieszczeniach socjalnych, biurowych, a niekiedy w wc.

W sklepach wielkopowierzchniowych prowadzono kontrole sanitarne związane z czystością wózków i koszyków dla klientów, ogółem przeprowadzono 9 kontroli.

Najczęściej stwierdzane nieprawidłowości: brak specjalistycznego preparatu do dezynfekcji powierzchni kontaktujących się z żywnością, wprowadzanie do obrotu środków spożywczych po upływie terminu przydatności do spożycia, brak segregacji asortymentowej w urządzeniach chłodniczych, niewłaściwy stan sanitarno-techniczny ścian i sufitów w pomieszczeniach sklepu, skorodowane urządzenia chłodnicze do przechowywania nabiału.

Piekarnie

Zgodnie z ewidencją jest 16 zakładów, 10 skontrolowano i sklasyfikowano.

Przeprowadzono 13 kontroli. Wszystkie obiekty były zgodne z wymaganiami, 3 są wysokiego ryzyka, 3 uzyskały ryzyko średnie, natomiast 4 uzyskało niskie ryzyko. Zakłady wysokiego ryzyka są to zakłady, które oprócz wypieku pieczywa i wyrobów piekarniczych prowadzą produkcję wyrobów cukierniczych i ciastkarskich. Niskie ryzyko uzyskały zakłady produkujące głównie pieczywo. Podczas 4 kontroli z harmonogramu prowadzono również działania w zakresie przestrzegania obostrzeń związanych z pandemią COVID-19.

We wszystkich obiektach wdrożono GHP i GMP oraz system HACCP. Sukcesywnie ulega wymianie park maszynowy, następuje modernizacja urządzeń i sprzętu służącego do produkcji wyrobów piekarniczych. Wzrasta świadomość przedsiębiorców w kierunku zapewnienia lepszej jakości bezpieczeństwa zdrowotnego produkowanych wyrobów. Na poprawę stanu sanitarno-higienicznego wpływa również prawidłowo wdrożony i przestrzegany system HACCP.

Najczęściej stwierdzane nieprawidłowości: zawilgocenia ścian i sufitów w pomieszczeniach produkcyjnych, ubytki płytek ściennych w pomieszczeniach produkcyjnych – brak łatwo zmywalności powierzchni, zniszczony drobny sprzęt produkcyjny.

Ogólna ocena obiektów żywności i żywienia

W porównaniu z rokiem ubiegłym stan sanitarno-techniczny obiektów utrzymuje się na podobnym poziomie. Nadal prowadzone są prace związane z modernizacją obiektów. Wzrasta świadomość przedsiębiorców w zakresie obowiązujących wymagań prawnych w celu zapewnienia bezpieczeństwa żywności. Większość skontrolowanych zakładów branży spożywczej prowadzi kontrolę wewnętrzną w zakresie GHP i GMP. System HACCP wdrożyło 214 zakładów, a zasady GHP i GMP 705 obiektów.

Nadzór nad jakością środków spożywczych.

Próbki badane były w laboratorium PSSE w Koninie w zakresie badań mikrobiologicznych i w WSSE w Poznaniu w zakresie badań fizykochemicznych.

Ogółem pobrano 100 próbek, w tym: 97 żywnościowych, 3 przedmiotów użytku (łyżka z czarnego nylonu, 2 pojemniki z tworzywa sztucznego do przechowywania żywności).

Do badań fizykochemicznych pobrano 24 próbki. Do badań mikrobiologicznych pobrano 76 próbek, w tym 70 planowanych, 5 dodatkowych w związku z pismem WPWIS oraz 1 próbkę jaj konsumpcyjnych w związku z wystąpieniem podejrzenia ogniska zatrucia pokarmowego w gospodarstwie domowym podczas imprezy rodzinnej.

Zakwestionowano 1 próbkę wyrobu do kontaktu z żywnością pn. „Łyżka cedzakowa z poliamidu w kolorze czarnym”, ze względu na przekroczenia migracji pierwszorzędowych amin aromatycznych. W związku z powyższym PPIS w Turku dokonał jednego zgłoszenia w ramach systemu RASFF.

W 4 próbkach (na 5 pobranych) mięsa drobiowego tj. „Skrzydło z kurcząt świeże” nie wykryto obecności pałeczek *Salmonella enteritidis* i *Salmonella typhimurium*, wykryto obecność pałeczek *Salmonella* spp. z gr. 06,7. Informację przekazano do Powiatowego Lekarza Weterynarii w Ostrzeszowie w związku ze sprawowaniem bezpośredniego nadzoru nad zakładem produkcyjnym.

Jakość zdrowotna środków spożywczych w latach 2018-2020

Rok	Próbki zbadane	Próbki kwestionowane	Powód kwestionowania
2018	205	5	5 przekroczenia dopuszczalna liczba <i>Enterobacteriaceae</i> (lody z udziałem mleka tradycyjne)
2019	184	1	przekroczenia migracji pierwszorzędowych amin aromatycznych - zgłoszono do systemu RASFF
2020	100	1	przekroczenia migracji pierwszorzędowych amin aromatycznych - zgłoszono do systemu RASFF

W roku 2020r. otrzymano ogółem 19 powiadomień w ramach systemu RASFF, w tym 14 alarmowych i 5 informacyjnych. Prowadzono postępowanie wyjaśniające, przeprowadzono 6 kontroli sanitarnych oraz zbierano informacje drogą telefoniczną.

Podczas prowadzenia postępowania wyjaśniającego we wszystkich przypadkach nie stwierdzano w obrocie środków spożywczych oraz przedmiotów użytku opisanych w powiadomieniach, zostały one wycofane przez producentów i dystrybutorów, bądź sprzedane klientom indywidualnym bez możliwości identyfikacji. PPIS w Turku nie wycofywał kwestionowanych produktów.

Spśród 19 otrzymanych zgłoszeń w ramach systemu RASFF - 18 dotyczyło zagrożeń ze strony żywności o niewłaściwej jakości zdrowotnej, 1 przekroczeń w przedmiotach użytku - w wyrobach do kontaktu z żywnością (nylonowa łyżka).

Ponadto otrzymano 2 powiadomienia dot. niezgodności w sprawie niedozwolonych oświadczeń zdrowotnych w reklamie suplementu diety oraz w sprawie wysokiej zawartości witaminy B6 w suplemencie diety dla mężczyzn.

W ramach działalności nadzorczej PPIS w Turku dokonał 1 zgłoszenia w ramach systemu RASFF, w sprawie stwierdzenia przekroczenia migracji pierwszorzędowych amin aromatycznych z wyrobu pn. „Łyżka cedzakowa – z poliamidu w kolorze czarnym”.

W 2020r. na bieżąco prowadzono kontrolę i analizę stron internetowych oferujących do sprzedaży suplementy diety. Przeprowadzono kontrolę 5 stron internetowych, dokonano oceny znakowania 5 suplementów diety, które zawierały oświadczenia zdrowotne, nie stwierdzono nieprawidłowości.

Przeprowadzono 2 kontrole w 2 sklepach drogerijnych. Dokonano oceny zgodności oznakowania 4 opakowań produktów kosmetycznych z wymaganiami zawartymi w obowiązujących przepisach prawnych, w tym zgodności z rozporządzeniem (WE) Nr 655/2013. Ocena znakowania etykiet produktów kosmetycznych nie wykazała nieprawidłowości.

Ponadto przeprowadzono 17 kontroli w zakładach produkcyjnych w zakresie między innymi stosowania rozporządzenia w sprawie oświadczeń żywieniowych i zdrowotnych dotyczących żywności. W zakładach nie stosuje się na etykietach informacji o charakterze oświadczeń żywieniowych i zdrowotnych.

Nadzór nad kosmetykami.

W ewidencji było 9 obiektów. Skontrolowano 2, przeprowadzono 2 kontrole, podczas których dokonano oceny zgodności oznakowania 4 opakowań produktów kosmetycznych z wymaganiami zawartymi w obowiązujących przepisach prawnych. Ocena nie wykazała nieprawidłowości.

W ramach Europejskiego Systemu Szybkiego Ostrzegania o Niebezpiecznych Produktach (RAPEX), otrzymano 3 zgłoszenia o produktach kosmetycznych, które nie spełniały wymagań przepisów prawnych i stanowiły zagrożenie dla zdrowia lub życia konsumentów.

Ocena sposobu żywienia

Ogółem oceniono 11 jadłospisów w 11 obiektach, w tym 8 w zakładach żywienia zbiorowego zamkniętego, 2 w zakładzie usług cateringowych. Wszystkie były prawidłowe.

We wszystkich zakładach prowadzących żywienie zbiorowe zamknięte dostosowano się do wymogów rozporządzenia w zakresie udostępniania informacji w jadłospisach dekadowych na temat alergenów wchodzących w skład oferowanych potraw i posiłków.

W 5 stołówkach szkolnych oceniono 5 jadłospisów, wszystkie były prawidłowe. W placówkach szkolnych podawane są obiady jednodaniowe, bardzo często tylko w formie zupy lub II dania - w ramach dożywiania. W 4 stołówkach przedszkolnych dokonano oceny 4 jadłospisów, wszystkie oceniono jako prawidłowe.

Liczba obiektów korzystających z usług cateringowych utrzymuje się na wysokim poziomie. Spośród 72 placówek nauczania - 40 prowadziło żywienie dzieci w ramach cateringu. Posiłki dostarczane są przez firmy posiadające zgodę na prowadzenie tego typu działalności do 21 stołówek szkolnych, 7 stołówek przedszkolnych, 12 żłobków.

Informacja o współpracy z innymi jednostkami kontrolnymi, organizacjami konsumenckimi, środkami masowego przekazu

W ramach współpracy z Powiatowym Inspektoratem Weterynarii w Turku przeprowadzono 1 wspólną kontrolę w zakładzie będącym pod nadzorem WIS - ubojni bydła w zakresie przestrzegania obostrzeń związanych z pandemią COVID-19; przekazano informację w ramach Porozumienia w sprawie obiektów wspólnie nadzorowanych przez PIS i IW; przekazano informacje dotyczące powiadomienia alarmowego w sprawie niezdeklarowanej substancji, obecności alergenu w produkcie pod nazwą „Turek Puszysty rzodkiewka”; przekazano pismo z Urzędu Miejskiego w Turku w sprawie handlu jajami na targowisku miejskim; przekazano pismo - otrzymane od PPIW w Wieruszowie dot. interwencji konsumenta w zakresie obecności robaków w serku.

Powiatowy Lekarz Weterynarii w Turku przekazał listę dystrybucyjną odbiorców produktu-kwestionowanej kiełbasy swojskiej (obecność *Listeria monocytogenes*), przekazał informację dotyczącą stwierdzenia obecności *Salmonella* ssp. w produkcie na podstawie badań właścicielskich w zakładzie na terenie powiatu tureckiego.

W ramach współpracy z inspekcją weterynaryjną przekazano informację do Powiatowego Lekarza Weterynarii w Ostrzeszowie dotyczącą wykrycia w 4 próbkach (na 5 pobranych) mięsa drobiowego tj. „Skrzydło z kurcząt świeże” obecności pałeczek *Salmonella* spp. z gr. 06,7, w związku ze sprawowaniem bezpośredniego nadzoru nad zakładem produkcyjnym.

W ramach współpracy z inspekcją sanitarną otrzymano od PPIS w Wieruszowie informację dotyczącą obecności robaków w serku, którego producentem jest Mleczarnia Turek Sp. z o.o.

W ramach współpracy z Komendą Powiatową Policji w Turku otrzymano pismo dotyczące nieprawidłowości w handlu na terenie placu targowego w Turku. Ponadto przeprowadzono wspólnie z funkcjonariuszami KPP w Turku 50 kontroli sanitarnych w zakładach żywnościowo-żywnościowych w zakresie przestrzegania obostrzeń związanych z pandemią COVID-19.

W ramach współpracy z Wojewódzkim Inspektoratem Ochrony Środowiska i Państwową Inspekcją Ochrony Roślin i Nasiennictwa przeprowadzono 2 wspólne kontrole w 2 gospodarstwach rolnych prowadzących działalność w zakresie produkcji pierwotnej i dostaw bezpośrednich.

W ramach współpracy z Naczelnikiem Urzędu Skarbowego otrzymano informację – interwencję konsumenta dotyczącą sprzedaży wędlin niewiadomego pochodzenia w sklepie na terenie powiatu.

Podsumowanie

W roku 2020 z uwagi na pandemię COVID-19 pracownicy Sekcji Higieny Żywności i Żywnienia wspierali swoją pracę Oddział Epidemiologii w zakresie przeprowadzania wywiadów epidemiologicznych z osobami które uzyskały pozytywny wynik na obecność koronawirusa, rozmów telefonicznych z osobami poddanymi kwarantannie oraz opracowywania decyzji o nałożeniu kwarantanny i izolacji jak i zwolnieniu z kwarantanny. Prowadzono także kontrole w zakładach żywnościowo-żywnieniowych w zakresie przestrzegania obostrzeń związanych z pandemią COVID-19.

Na przeprowadzonych ogółem 207 kontroli z harmonogramu nadzoru nad obiektami – 39 było kwestionowanych, co stanowi 18,8% w stosunku do wszystkich kontroli.

Wskaźnik obiektów żywności i żywienia złych utrzymuje się na niskim poziomie między innymi dzięki systematycznemu wdrażaniu systemów zapewnienia jakości w przedsiębiorstwach oraz systematycznym i konsekwentnym kontrolom prowadzonym przez organ Państwowej Inspekcji Sanitarnej.

Plan kontroli zrealizowano w 60%. W roku sprawozdawczym wykonano 288 kontroli, w harmonogramie nadzoru nad obiektami zaplanowano 345 kontroli, wykonano z harmonogramu 207, pozostałe 81 kontroli wynikało z niezaplanowanych zadań. Nie wykonanie kontroli planowanych wynikało głównie z działań związanych z pandemią COVID-19.



ZAPOBIEGAWCZY NADZÓR SANITARNY

Zadaniem zapobiegawczego nadzoru sanitarnego jest profilaktyka w zakresie ochrony zdrowia człowieka, która zastosowana we wczesnych etapach planowania przestrzennego, projektowania i wykonawstwa inwestycji ma spowodować osiągnięcie optymalnych warunków sanitarno – higienicznych w miejscach pracy, zamieszkania i pobytu ludzi w obiektach oświatowych, handlowych, produkcyjnych, usługowych i miejscach wypoczynku.

W ramach działalności w roku 2020 przeprowadzono 50 kontroli oraz wizji, w wyniku których wyrażono zgodę na użytkowanie 42 obiektów takich jak: apteki, sklepy branży spożywczej, zakłady fryzjerskie i kosmetyczne, lokale gastronomiczne, budynki produkcyjno-usługowe, kluby fitness, obiekty handlowo-usługowe, obiekty produkcyjne, żłobki, budynki rehabilitacji leczniczej.

W ramach strategicznej oceny oddziaływania na środowisko uzgodniono 5 zakresów i stopni szczegółowości informacji wymaganej w prognozie oddziaływania na środowisko oraz uzgodniono 2 miejscowe plany zagospodarowania przestrzennego.

W związku z planowanymi inwestycjami mogącymi znacząco oddziaływać na środowisko wydano 4 opinie sanitarne stwierdzające konieczność wykonania raportu o wpływie na środowisko (budynki inwentarskie, hale produkcyjno-magazynowe, cmentarz dla zwierząt). W 39 przypadkach odstąpiono od konieczności sporządzania raportu dla opiniowanych inwestycji.

W ramach opinii sanitarnych dokonano 1 uzgodnienia przed wydaniem decyzji o środowiskowych uwarunkowaniach (budowa elektrowni gazowej w Turku).

W 2020r. dokonano 29 uzgodnień dokumentacji projektowej. Ogółem zajęto stanowisko w 122 sprawach oraz wydano 68 decyzji płatniczych.

W porównaniu z latami poprzednimi zauważa się poprawę warunków sanitarno-higienicznych w oddawanych do użytku obiektach.



DZIAŁALNOŚĆ SEKCJI OŚWIATY ZDROWOTNEJ I PROMOCJI ZDROWIA

Działania na rzecz promocji i ochrony zdrowia podejmowane w 2020r. wynikały z ustawy o Państwowej Inspekcji Sanitarnej, aktualnej sytuacji epidemiologicznej powiatu oraz Narodowego Programu Zdrowia, wytycznych Ministerstwa Zdrowia, Światowej Organizacji Zdrowia, a także z analizy potrzeb zdrowotnych społeczeństwa. Przedsięwzięcia prozdrowotne miały na celu podniesienie poziomu wiedzy oraz kształtowanie prawidłowych nawyków i postaw prozdrowotnych. Dla potrzeb realizowanych programów, akcji i innych działań prozdrowotnych udzielano wsparcia organizacyjnego, metodycznego i merytorycznego. W roku 2020 przeprowadzono 34 wizytacje w nadzorowanych placówkach, oceniano działania w zakresie wdrożenia i realizacji programów prozdrowotnych. W realizacji programów edukacyjnych i przedsięwzięć prozdrowotnych współpracowano z przedstawicielami starostwa, urzędów miast i gmin oraz mediami lokalnymi.



Ogólnopolski Program Edukacyjny „Trzymaj Formę!”

Program „Trzymaj Formę!” to inicjatywa propagująca zdrowy styl życia połączony ze zbilansowanym odżywianiem i aktywnością fizyczną. Adresowany do uczniów szkół podstawowych, ich rodziców i opiekunów. Do programu przystąpiły 32 szkoły podstawowe. W ramach programu prowadzono monitoring rejestracji szkół do programu i konkursu o zdrowym stylu życia, odbyły się narady dla szkolnych koordynatorów, w czasie których przekazano materiały edukacyjne. Na stronie internetowej umieszczono informacje dotyczące zdrowia, właściwego odżywiania oraz potrzeby ruchu. W związku z wystąpieniem pandemii SARS-CoV-2 działania związane z programem zostały odwołane.



Profilaktyka Palenia Tytoniu

W zakresie profilaktyki tytoniowej prowadzono działania w placówkach oświatowo - wychowawczych, zakładach pracy i wśród społeczności lokalnej. Zorganizowano szkolenie „Młodzieżowi Liderzy Zdrowia – kontra tytoń”, którego celem było zwiększenie świadomości młodzieży klas VII w zakresie zagrożeń związanych z paleniem tytoniu. Odbyła się XX edycja konkursu „Palić, nie palić – oto jest pytanie?”. Do etapu szkolnego przystąpiło 164 uczniów, do etapu powiatowego zakwalifikowano 14 prac. W związku z epidemią SARS-CoV-2, obchody Światowego Dnia Bez Tytoniu i Światowego Dnia Rzucania Palenia ograniczono głównie do promowania akcji na stronach internetowych i mediach społecznościowych. Ich głównym celem była ochrona przed manipulacjami branży tytoniowej oraz zapobieganie używaniu tytoniu i nikotyny.



Wojewódzki program edukacyjny „Czyste powietrze wokół Nas”

Celem programu jest wykształcenie u dzieci 5-6 letnich umiejętności radzenia sobie w sytuacjach, gdy przebywają w zadymionych pomieszczeniach lub gdy dorośli palą przy nich tytoń. Program realizowały 43 placówki i uczestniczyło w nim 1238 dzieci z przedszkoli i oddziałów przedszkolnych w szkołach podstawowych oraz 832 rodziców. Przeprowadzono 8 wizytacji wraz z oceną jego realizacji. Zaangażowanie i zainteresowanie dzieci, rodziców oraz realizatorów, jest potwierdzeniem zasadności wprowadzenia wychowania antytytoniowego na poziomie przedszkolnym.

W związku z pandemią związaną z zakażeniami koronawirusem SARS-CoV-2 nie we wszystkich placówkach udało się zrealizować program w całości według harmonogramu.



Ogólnopolski Program Edukacyjny „Bieg po zdrowie”

„Bieg po zdrowie” to Ogólnopolski Program Antytytoniowej Edukacji Zdrowotnej skierowany do uczniów IV klas. W IV edycji programu wzięło udział 18 placówek, działaniami objęto 274 uczniów oraz 265 rodziców. Przeprowadzono 5 wizytacji wraz z oceną realizacji programu. Zorganizowano szkolenie dla kadry pedagogicznej. Program realizowano w formie zajęć warsztatowych za pomocą zróżnicowanych metod aktywizujących profilaktykę antytytoniową.



Krajowy Program Zapobiegania Zakażeniom HIV i Zwalczenia AIDS

Zgodnie z Krajowym Programem Zapobiegania Zakażeniom HIV i Zwalczenia AIDS na lata 2017-2021 Państwowa Inspekcja Sanitarna organizowała, koordynowała i realizowała działania informacyjno-edukacyjne, w celu zapobiegania nowym zakażeniom HIV. Program realizowało 37 placówek, działaniami objęto 242 osoby. Przeprowadzono 4 wizytacje wraz z oceną realizacji programu.

Zorganizowano szkolenie „Młodzieżowi Liderzy Zdrowia – kontra HIV” dla młodzieży, w którym wzięło udział 20 uczniów. Analiza ankiet przeprowadzonych wśród uczestników projektu potwierdziła wzrost wiedzy na temat HIV/AIDS i zasadność prowadzenia tego typu działań.

W ramach akcji „Bezpieczne walentynki” zorganizowano pogadankę dla młodzieży, stoisko informacyjno - edukacyjne, prowadzono dystrybucję materiałów edukacyjnych, zamieszczono informacje na stronie internetowej PSSE. Koordynowano realizację XVII edycji wojewódzkiego konkursu „Nie daj szansy AIDS” dla uczniów szkół ponadpodstawowych. We współpracy ze Starostwem Powiatowym dla klas VII i VIII zorganizowano konkursu „Uzależnienia sprzyjają HIV”, do którego przystąpiło 53 uczniów. W związku z epidemią SARS-CoV-2 obchody Dnia Pamięci o Zmarłych na AIDS oraz Światowego Dnia AIDS, ograniczono do stron internetowych i mediów społecznościowych.



Ogólnopolski Program Edukacyjny „ARS, czyli jak dbać o miłość”

W programie skupiono się na wartościach uznawanych przez młodych ludzi za ważne, takich jak miłość, rodzina, bezpieczeństwo i o negatywnym wpływie nadużywania tych substancji. Program skierowany jest do szkół ponadpodstawowych. Działaniami objęto 5 placówek, 340 uczniów oraz 184 rodziców. Przeprowadzono 4 wizytacje wraz z oceną realizacji programu. Odbędzie się narada dla szkolnych koordynatorów, propagowano ideę kampanii „Nie pozwól odlecieć swojemu szczęściu”. Program edukacyjny „ARS, czyli jak dbać o miłość” jest w bazie Programów Rekomendowanych.



Wojewódzki program edukacyjny „Mamo, Tato - co Wy na to?”

Celem programu jest zwrócenie uwagi rodziców i opiekunów na rozwój dzieci 5-6 letnich. Przeprowadzono szkolenie dla kadry pedagogicznej, prowadzono dystrybucję materiałów i pomocy programowych. Działaniami objęto 43 placówki, 1107 dzieci oraz 1045 rodziców. Przeprowadzono 14 wizytacji wraz z oceną realizacji programu. We współpracy ze Starostą Powiatowym w Turku przeprowadzono konkurs plastyczny pod hasłem „Mamo, Tato – co Wy na to?”. Realizacja programu sprzyja wzajemnej współpracy nauczyciela z rodzicami w kształtowaniu postaw prozdrowotnych dzieci. Uświadamia rodzicom ich rolę w kształtowaniu prawidłowych nawyków zdrowotnych dzieci. Podnosi poziom wiedzy na temat wybranych elementów rozwoju emocjonalnego.



Ogólnopolski Program Edukacyjny „Skąd się biorą produkty ekologiczne?”

W 2020 roku realizowano nowy Ogólnopolski Program Edukacyjny „Skąd się biorą produkty ekologiczne” opracowany wspólnie z Ministerstwem Rolnictwa i Rozwoju Wsi. Celem programu jest zwiększanie świadomości i wiedzy na temat rolnictwa ekologicznego oraz budowanie właściwych nawyków żywieniowych od najmłodszych lat. Do edycji pilotażowej przystąpiły 2 przedszkola, działaniami objęto 127 dzieci i 88 rodziców. W ramach programu odbyło się szkolenie dla przedszkolnych koordynatorów programu, prowadzono dystrybucję materiałów edukacyjnych.



Wojewódzki program edukacyjny „Wybierz Życie - Pierwszy Krok”

W zakresie profilaktyki chorób nowotworowych realizowano program „Wybierz Życie - Pierwszy Krok” adresowany do uczniów szkół ponadpodstawowych, rodziców, kadry pedagogicznej i społeczeństwa. Program realizowało 5 placówek szkolno-wychowawczych, działaniami edukacyjnymi objęto 1329 uczniów oraz 1158 rodziców. Przeprowadzono 3 wizytacje wraz z oceną realizacji programu. Z punktu widzenia profilaktyki zakażeń wirusem HPV, raka szyjki macicy niezbędne są działania mające na celu wzrost świadomości dotyczącej ryzyka i odpowiedzialności młodych ludzi za zdrowie i życie.



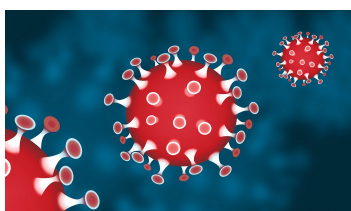
Profilaktyka uzależnień od substancji psychoaktywnych

W ramach działań upowszechniano programy dotyczące „nowych narkotyków”. Przeprowadzono 2 szkolenia dla uczniów szkół podstawowych i ponadpodstawowych na temat zagrożeń związanych z zażywaniem nowych narkotyków tzw. dopalaczy. Przekazano publikacje „Nowe narkotyki. Poradnik nauczyciela” do szkół. Odbyły się narady dla kadry pedagogicznej na temat podejmowania działań w środowisku w zakresie zagrożeń wynikających z używania środków zastępczych i nowych substancji psychoaktywnych. Prowadzono dystrybucję ulotek tematycznych „Uzależnieniom STOP”. We współpracy ze Starostwem Powiatowym odbyła się III edycja konkursu - prezentacja multimedialna „Uzależnienia sprzyjają HIV” dla uczniów klas VII i VIII. Działaniami objęto 281 osób.



Światowy Dzień Zdrowia

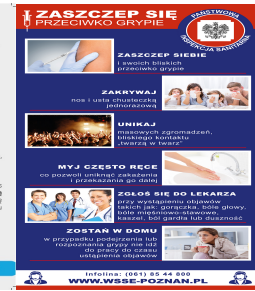
W związku z epidemią SARS-CoV-2 „Światowy Dzień Zdrowia” ograniczono głównie do promowania akcji na stronach internetowych i mediach społecznościowych, ze szczególnym uwzględnieniem roli pielęgniarek i położnych.



Zapobieganie chorobom zakaźnym

Do placówek szkolno – wychowawczych, urzędów miast i gmin, podmiotów leczniczych oraz mediów lokalnych przekazano materiały informacyjne dot. przestrzegania zasad bezpieczeństwa, które mają istotny wpływ na ograniczenie ryzyka zakażenia SARS-CoV-2. W celu zwiększenia skuteczności zapobiegania chorobom zakaźnym i zmniejszeniu ryzyka zachorowań propagowano wiedzę na temat chorób zakaźnych, informowano o zagrożeniach, zachęcano do szczepień profilaktycznych.

Prowadzono kampanię informacyjną „Zaszczep w sobie chęć szczepienia”, której celem była promocja szczepień ochronnych jako najskuteczniejszej formy zapobiegania chorobom zakaźnym i podniesienie poziomu wiedzy społeczeństwa w tym zakresie. Przeprowadzono szkolenie dla kadry pedagogicznej i młodzieży szkół ponadpodstawowych na temat „Zwiększenie wiedzy dotyczącej znaczenia szczepień dla zdrowia publicznego i zdrowia jednostki oraz profilaktyki chorób zakaźnych”. W ramach realizacji działań o tematyce szczepień ochronnych do placówek szkolno-wychowawczych przekazano publikację ze scenariuszami zajęć na temat szczepień. Przekazywano materiały informacyjne dot. przestrzegania podstawowych zasad zapobiegawczych, które mają istotny wpływ na ograniczenie ryzyka zakażenia. Prowadzono bieżącą aktualizację strony internetowej oraz mediów społecznościowych.



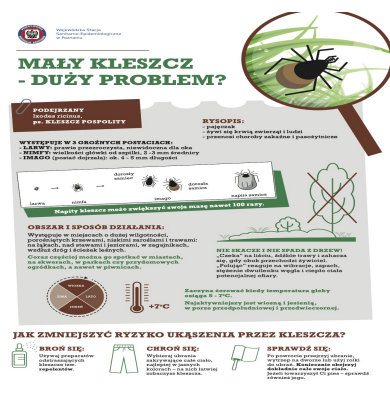
ZASZCZEP W SOBIE CHĘĆ SZCZEPIENIA

AKCJA INFORMACYJNA



Profilaktyka chorób odkleszczowych – „Mały kleszcz – duży problem?”

W związku ze zwiększonym ryzykiem zachorowań na choroby odkleszczowe realizowano projekt edukacyjny „Mały kleszcz – duży problem?”. Do placówek oświatowo – wychowawczych, urzędów miast i gmin przekazano zalecenia i materiały informacyjne do wykorzystania w działaniach. Podczas porad indywidualnych z kadrami pedagogicznymi prowadzono dystrybucję ulotek „Mały kleszcz - duży problem”. Zamieszczano informacje na stronie internetowej PSSE, przekazano informacje dot. sezonu kleszczowego do portali internetowych, prasy lokalnej do publikacji.





Bezpieczeństwo podczas wypoczynku zimowego i letniego

Wakacje 2020 były inne niż zwykle, bo wszyscy, łącznie z dziećmi, musieliśmy nauczyć się nowych zasad bezpieczeństwa i wyrobić nawyki, które pomogą nam ochronić się przed zakażeniami SARS-CoV-2. Mając na uwadze aktualną sytuację epidemiologiczną przesłano materiały informacyjne i zalecono placówkom oświatowym, urzędом miast i gmin podjęcie działań informacyjno - edukacyjnych na temat bezpiecznego wypoczynku.



Podsumowanie

Szeroko rozumiana edukacja zdrowotna różnych grup społecznych jest najważniejszym narzędziem w walce z rozpowszechnianiem się chorób, wpływa na podniesienie świadomości i zainteresowania ludzi własnym zdrowiem i potrzebą dbania o nie. Działania informacyjno - edukacyjne prowadzono we współpracy ze Starostwem Powiatowym, jednostkami samorządu terytorialnego, podmiotami leczniczymi, Komendą Powiatową Policji, mediami lokalnymi.

Z uwagi na zaistniałą sytuację epidemiologiczną wywołaną koronawirusem SARS-CoV-2 wspierano pracę Oddziału Epidemiologii w zakresie przeprowadzania wywiadów epidemiologicznych, opracowywaniu statystyk, wpisywaniu danych do systemów informatycznych. Współpracowano z Oddziałem Nadzoru w zakresie kontroli przestrzegania obostrzeń związanych z pandemią Covid-19 w obiektach.



ZAKOŃCZENIE

W roku 2020 głównym celem działalności Państwowej Inspekcji Sanitarnej były działania związane zapobieganiem, przeciwdziałaniem i zwalczaniem COVID-19. Prowadzono wywiady epidemiologiczne z osobami, które uzyskały pozytywny wynik na obecność koronawirusa, z osobami poddanymi kwarantannie, opracowywano i wydawano decyzje o nałożeniu kwarantanny i izolacji, jak i zwolnieniu z kwarantanny. Prowadzono także wzmożone kontrole w obiektach w zakresie przestrzegania obostrzeń wynikających z przepisów sanitarnych związanych z pandemią COVID-19.

Wprowadzano dane do systemów teleinformatycznych o zakażeniach i osobach będących w kontakcie z osobami zakażonymi. Wszystkie dane statystyczne dotyczące pandemii COVID-19 aktualizowane na bieżąco dostępne są na stronach internetowych Ministerstwa Zdrowia.

W roku 2020 jednym z głównych zadań i działań Państwowej Inspekcji Sanitarnej było rzetelne udzielanie informacji na wszelkie tematy organizacyjne związane z epidemią, w tym zwłaszcza rozpoczęcia i zakończenia kwarantanny lub izolacji.

Ponadto Państwowy Powiatowy Inspektor Sanitarny w Turku w roku 2020 realizował nadal zadania związane ze sprawowaniem zapobiegawczego i bieżącego nadzoru sanitarnego, prowadzeniem działalności zapobiegawczej i przeciwepidemicznej oraz profilaktyki chorób i promocji zdrowia. Sytuacja epidemiologiczna w zakresie większości chorób zakaźnych na terenie powiatu kształtuje się zadowalająco.

Czynnikami pozytywnie wpływającymi na stan sanitarny i sytuację epidemiologiczną były między innymi:

- stabilna sytuacja większości chorób zakaźnych,
- poprawa zgłaszalności chorób zakaźnych pozwalająca na skuteczniejszy monitoring sytuacji epidemiologicznej,
- brak zachorowań na wściekliznę u ludzi, której nie stwierdza się od wielu lat,
- właściwa jakość wody przeznaczonej do spożycia przez ludzi pod względem fizykochemicznym i bakteriologicznym,
- obniżenie liczby zakładów, w których stwierdzono przekroczenia normatywów higienicznych (najwyższych dopuszczalnych stężeń i natężeń czynników szkodliwych dla zdrowia w środowisku pracy),
- właściwy stan techniczny obiektów, warunków pobytu dzieci i młodzieży i do utrzymania higieny osobistej w placówkach oświatowo-wychowawczych,
- utrzymywanie na niskim poziomie wskaźnika obiektów żywnościowo-żywnościowych niezgodnych z wymogami przepisów prawnych. Niski poziom wskaźnika obiektów złych jest wynikiem m.in. wdrażania systemów jakości w zakładach GHP/GMP oraz systemu HACCP i poprawy stanu technicznego obiektów,
- angażowanie dzieci, młodzieży, rodziców, a także środowisk lokalnych i kadry pedagogicznej placówek oświatowo-wychowawczych w działania na rzecz profilaktyki chorób i promocji zdrowia.

Do najważniejszych zadań wymagających dalszych skutecznych działań ze strony Państwowej Inspekcji Sanitarnej należy:

- 1) monitorowanie sytuacji epidemiologicznej w zakresie nadzoru nad:
 - zachorowaniami na wirusowe zapalenie wątroby typu A, B i C, grypę, krztusiec, gruźlicę,
 - wykonawstwem powszechnych szczepień ochronnych i oceną wpływu ich prowadzenia na sytuację epidemiologiczną chorób zakaźnych objętych programem szczepień ochronnych zwłaszcza wieku dziecięcego, jak również osób uchylających się od obowiązkowych szczepień ochronnych oraz nad dystrybucją szczepionek;
- 2) wzmożenie nadzoru nad:
 - bezpieczeństwem zdrowotnym wody przeznaczonej do spożycia przez ludzi, a także wody w miejscach wykorzystywanych do kąpieli oraz pływalniach,
 - obiektami użyteczności publicznej, w szczególności zakładów fryzjerskich, kosmetycznych, tatuażu, odnowy biologicznej w celu utrzymania właściwych warunków sanitarno-higienicznych świadczonych usług,
 - warunkami pracy osób zatrudnionych w zakładach produkcyjnych, narażonych na czynniki szkodliwe i uciążliwe w środowisku pracy,
 - ustawowym zakazem wytwarzania lub wprowadzania do obrotu środków zastępczych lub nowych substancji psychoaktywnych,
 - warunkami nauczania, opieki oraz wypoczynku i rekreacji dzieci i młodzieży,
 - zakładami żywnościowo-żywnościowymi w zakresie zapewnienia właściwego poziomu bezpieczeństwa zdrowotnego żywności i żywienia zgodnie z obowiązującymi przepisami prawa żywnościowego,
 - znakowaniem środków spożywczych, suplementów diety, żywności specjalnego przeznaczenia;
- 3) współpraca z władzami samorządowymi w celu organizowania kąpielisk, jako jedynych miejsc zapewniających bezpieczeństwo kąpielącym się;
- 4) kontynuowanie działań w zakresie zapobiegawczego nadzoru sanitarnego poprzez:
 - dopuszczenie do użytku obiektów budowlanych,
 - uzgadnianie dokumentacji projektowej pod względem wymagań higienicznych i zdrowotnych
 - udział w ocenie oddziaływania przedsięwzięcia na środowisko, w celu wyeliminowania negatywnego oddziaływania na zdrowie ludzi lub też na środowisko;
- 5) kontynuowanie działań w zakresie profilaktyki chorób i promocji zdrowia wynikających z potrzeb zdrowotnych społeczeństwa oraz sytuacji epidemiologicznej poprzez inicjowanie, organizowanie, koordynowanie i nadzorowanie działalności w zakresie promocji zdrowia i profilaktyki chorób.