

Opis przedmiotu zamówienia
„Remont dachów obiektów Komendy Powiatowej PSP w Bytowie”

Spis zawartości:

- Specyfikacja techniczna wykonania i odbioru robót budowlanych
- Przedmiar robót
- Dokumentacja projektowa

Zatwierdzam:

SPECYFIKACJA ISTOTNYCH WARUNKÓW ZAMÓWIENIA (SIWZ)

dla postępowania o udzielenie zamówienia publicznego prowadzonego w trybie przetargu
nieograniczonego, p.n.:

„Remont dachów obiektów Komendy Powiatowej PSP w Bytowie”

Wspólny Słownik Zamówień (CPV):

45000000-7 Roboty budowlane

45261900-3 Naprawa i konserwacja dachów

Postępowanie o zamówienie publiczne prowadzone jest w oparciu o przepisy
ustawy

z dnia 29.01.2004 r. prawo zamówień publicznych (Dz.U. z 2019 poz. 1843
ze zm.)

Ogłoszenie o zamówieniu zamieszczono w BZP w dniu

2020-10-12 r. pod numerem 595826-N-2020

Bytów, październik 2020

Załączniki do Specyfikacji Istotnych Warunków Zamówienia.

- | | |
|--|-----------------|
| 1. Formularz oferty (<i>wzór</i>) | załącznik nr 1A |
| 2. Oświadczenie o spełnieniu warunków udziału w postępowaniu (<i>wzór</i>) | załącznik nr 1B |
| 3. Oświadczenie o braku podstaw do wykluczenia z postępowania (<i>wzór</i>) | załącznik nr 1C |
| 4. Zobowiązanie innych podmiotów do udostępnienia swoich zasobów (<i>wzór</i>) | załącznik nr 1D |
| 5. Wykaz wykonanych robót budowlanych (<i>wzór</i>) | załącznik nr 1E |
| 6. Opis przedmiotu zamówienia – dokumentacja techniczna | załączniki nr 2 |
| 7. Wzór umowy | załącznik nr 3 |

I. Postanowienia ogólne.

1. Nazwa (firma) oraz adres Zamawiającego.

Komenda Powiatowa Państwowej Straży Pożarnej w Bytowie

ul. Gen. Józefa Wybickiego 9

77-100 Bytów

fax: +48 59 822 20 74

e-mail: sekretariat@kppspbytow.pl

NIP 842 15 27 341,

REGON: 770982314

Godziny pracy: 7:30 – 15:30.

2. Tryb udzielenia zamówienia.

- 1) Podstawa prawna: Ustawa z dnia 29 stycznia 2004 r. – Prawo zamówień publicznych (Dz. U. z 2019 r. poz. 1843 ze zm.) zwana dalej „ustawą Pzp” wraz z aktami wykonawczymi do tejże ustawy.
- 2) Postępowanie jest prowadzone w trybie przetargu nieograniczonego o wartości zamówienia **poniżej** kwoty określonej w przepisach wydanych na podstawie art. 11 ust. 8 ustawy Pzp (**poniżej 5 350 000,00 euro**).
- 3) **Zgodnie z dyspozycją art. 24aa ust. 1 ustawy Pzp Zamawiający najpierw dokona oceny ofert, a następnie zbada, czy wykonawca, którego oferta została oceniona jako najkorzystniejsza, nie podlega wykluczeniu oraz spełnia warunki udziału w postępowaniu.**

3. Oznaczenie postępowania.

- 1) Nazwa zamówienia nadana przez Zamawiającego: „Remont dachów obiektów Komendy Powiatowej PSP w Bytowie”.
- 2) Numer referencyjny sprawy nadany przez Zamawiającego: **PT.2370.8.2020**. Wykonawcy winni w kontaktach z Zamawiającym powoływać się na ww. oznaczenie postępowania.

II. Przedmiot zamówienia. Termin oraz pozostałe warunki realizacji zamówienia.

1. Przedmiot zamówienia.

Przedmiotem niniejszego zamówienia jest remont dachów budynków Komendy powiatowej PSP w Bytowie zlokalizowanych w:

- ul. Gen. Józefa Wybickiego 9, 77-100 Bytów,
- ul. Konstytucji 3-go Maja 2A, 77-200 Miastko

Ogólny zakres robót obejmuje:

- **Dach budynku biurowego KP PSP Bytów**
 - wymiana rynien, gzymsów z blachy powlekanej, izolacją i dociepleniem,
 - wymiana rur spustowych,
 - wymiana obróbek blacharskich z blachy powlekanej na płycie OSB z wykonaniem spadków,
 - przygotowanie podłoża dachu z likwidacją pęcherzy,
 - pokrycie dachu papą termozgrzewalną z wywinieciem na kominy i murki,
 - założenie listew blacharskich z uszczelnieniem,
 - montaż kominków wentylacyjnych.
- **Dach garażu JRG Bytów**
 - zaprojektowanie i wykonanie odwodnienia liniowego między budynkiem biurowym a garażem (wykonanie spadku w jedną stronę min. 3%),
 - docieplenie jednej strony dachu garażu od strony budynku biurowego styropianem dachowym gr. 10 cm,
 - pokrycie dachu papą termozgrzewalną (2 warstwy) z obróbką kalenicy,
 - wykonanie obróbek blacharskich i rynien z blachy powlekanej,
 - montaż rur i zbiornika przelewowego.
- **Dach budynku JRG Miastko**
 - przygotowanie podłoża pod docieplenie,
 - docieplenie styropianem dachowym gr. 10 cm,
 - pokrycie dachu papą termozgrzewalną (2xpapa),
 - wykonanie obróbek z papy murków i kominków,
 - montaż kominków wentylacyjnych,
 - wykonanie obróbek blacharskich blachy powlekanej na płycie OSB ze spadkami.

Dokładny opis zamówienia znajduje się w załączniku nr 2 do SIWZ (Opis przedmiotu zamówienia – dokumentacja techniczna).

- 1) **Rodzaj zamówienia:** robota budowlana.
- 2) **Nazwy i kody** dotyczące przedmiotu zamówienia zgodnie z nomenklaturą określoną we Wspólnym Słowniku Zamówień (CPV):

45000000–7 roboty budowlane,
- 3) 45261900-3 Naprawa i konserwacja dachów
- 4) Szczegółowy opis przedmiotu zamówienia stanowi **załącznik nr 2 do SIWZ** pn.: dokumentacja techniczna, która zawiera:
 - Specyfikację techniczną wykonania i odbioru robót budowlanych - 1szt.,
 - Przedmiary robót - 1 szt.
- 5) W przypadkach, kiedy w opisie przedmiotu zamówienia wskazane zostałyby znaki towarowe, patenty, pochodzenie, źródło lub szczególny proces, charakteryzujące określone produkty lub usługi, oznacza to, że Zamawiający nie może opisać przedmiotu zamówienia za pomocą dostatecznie dokładnych określeń i jest to uzasadnione specyfiką przedmiotu zamówienia. W takich sytuacjach ewentualne wskazania na znaki towarowe, patenty, pochodzenie, źródło lub szczególny proces, należy odczytywać z wyrazami „lub równoważne”. Wykonawca, który powołuje się na rozwiązania równoważne opisywanym przez Zamawiającego, jest obowiązany wykazać, że oferowane przez niego dostawy spełniają wymagania określone przez Zamawiającego na poziomie nie niższym niż wskazany w opisie przedmiotu zamówienia;

- 6) W sytuacjach, kiedy Zamawiający opisuje przedmiot zamówienia poprzez odniesienie się do norm, europejskich ocen technicznych, aprobat, specyfikacji technicznych i systemów referencji technicznych, o których mowa w art. 30 ust. 1 pkt 2 i ust. 3 ustawy Pzp, dopuszcza rozwiązania równoważne opisywanym;
- 2. Opis części zamówienia w przypadku dopuszczenia składania ofert częściowych. Informacja dotycząca ofert wariantowych.**
- 1) Zamawiający nie dopuszcza możliwości składania ofert częściowych,
 - 2) Zamawiający nie dopuszcza możliwości składania ofert wariantowych.
- 3. Informacja na temat zamówień, o których mowa w art. 67 ust. 1 pkt 6 ustawy Pzp.**
- Określenie przedmiotu, wielkości lub zakresu oraz warunków na jakich zostaną udzielone zamówienia, o których mowa w art. 67 ust. 1 pkt 6 lub w art. 134 ust. 6 pkt 3 ustawy Pzp: Zamawiający przewiduje w okresie 3 lat od dnia udzielenia zamówienia podstawowego możliwość udzielenia zamówień polegających na powtórzeniu podobnych robót budowlanych, zgodnych z przedmiotem zamówienia podstawowego, o których mowa w art. 67 ust. 1 pkt 6 ustawy Prawo zamówień publicznych o wartości do 100% wartości zamówienia podstawowego. Zakres zamówień polegających na powtórzeniu podobnych robót budowlanych. Zamówienia polegające na powtórzeniu podobnych robót budowlanych zostaną udzielone pod warunkiem uzyskania dofinansowania ze źródeł zewnętrznych.
- 4. Termin realizacji zamówienia: do 27-12-2020** od daty przekazania terenu robót,
- 1) Zamawiający nie przewiduje możliwości przedłużenia terminu realizacji przedmiotu umowy, z zastrzeżeniem § 11 ust. 2 pkt. 1-4 wzoru umowy, stanowiącej załącznik nr 3 do SIWZ. Za datę zakończenia realizacji Przedmiotu Umowy uważa się datę odbioru końcowego.
- 5. Termin gwarancji:**
- Wykonawca udzieli **minimum 24 miesięcznej** gwarancji na wykonane roboty budowlane.
- Na zastosowane materiały Wykonawca udzieli gwarancji nie krótszej niż gwarancja udzielona na roboty budowlane, a jeżeli gwarancja producenta jest dłuższa, zgodnie z gwarancją producenta.
- Bieg terminów gwarancji rozpoczyna się z chwilą podpisania protokołu odbioru końcowego.
- Jeżeli dla zachowania ważności warunków udzielonej gwarancji wymagane są przeglądy, konserwacje czy inne czynności serwisowe związane z właściwym użytkowaniem (materiałów, urządzeń, itp.), wszystkie te czynności muszą zostać zapewnione przez Wykonawcę, a także uwzględnione w cenie oferty.
- 6. Warunki realizacji zamówienia, warunki płatności:**
- 1) **Miejsce realizacji:**
 - Komenda Powiatowa PSP w Bytowie, ul. Gen. Józefa Wybickiego 9, 77-100 Bytów
 - Jednostka Ratowniczo-Gaśnicza Nr 2 w Miastku, ul. Konstytucji 3-go Maja 2A 77-200 Miastko
 - 2) Pozostałe warunki realizacji zamówienia oraz warunki płatności zostały określone we wzorze umowy stanowiącym załącznik nr 3 do SIWZ.
- 7. Wizja lokalna:**
- Zamawiający zaleca przeprowadzenia wizji lokalnej w budynku, którego dotyczy zamówienie. Na wniosek Wykonawcy, Zamawiający umożliwi przeprowadzenie wizji lokalnej w dni robocze, w

godzinach 8.00-14.00. Wniosek o umożliwienie przeprowadzenia wizji lokalnej musi zostać złożony nie później niż do 3 dni przed terminem składania ofert. Wniosek złożony po tym terminie pozostanie bez rozpatrzenia. Dopuszcza się złożenie wniosku drogą elektroniczną.

8. Wymagania związane z realizacją przedmiotu zamówienia, o których mowa w art. 29 ust. 4 ustawy Pzp.

Zamawiający nie przewiduje wymagań, o których mowa w art. 29 ust. 4 ustawy Pzp.

9. Wymagania dotyczące zatrudnienia na umowę o pracę zgodnie z przepisem art. 29 ust. 3a ustawy Pzp.

Nie dotyczy

10. Podwykonawcy

- 1) W przypadku, gdy Wykonawca zamierza zrealizować przedmiot zamówienia z udziałem podwykonawców, Zamawiający żąda wskazania przez Wykonawcę części zamówienia, której wykonanie zamierza powierzyć podwykonawcom i podania firm tych podwykonawców (zgodnie z treścią ust. 6 i 7 formularza oferty – załącznika nr 1A do SIWZ). W przypadku, kiedy Wykonawca nie wskaże w ofercie części, którą zamierza powierzyć podwykonawcom, Zamawiający przyjmie, że Wykonawca zrealizuje zamówienie samodzielnie.
- 2) Zamawiający nie zastrzega obowiązku osobistego wykonania przez wykonawcę kluczowych części zamówienia.
- 3) Wymagania dotyczące umowy o podwykonawstwo, o których mowa w art. 36 ust. 2 pkt 11) ustawy Pzp zostały określone we wzorze umowy stanowiącym załącznik nr 3 do SIWZ.

III. Kwalifikacja podmiotowa – warunki udziału w postępowaniu i podstawy wykluczenia. Klauzula zastrzeżona.

1. O udzielenie zamówienia publicznego może ubiegać się Wykonawca, który:
 - 1) nie podlega wykluczeniu,
 - 2) spełnia warunki udziału w postępowaniu.

2. **Warunki udziału w postępowaniu. Poleganie na zasobach podmiotu trzeciego.**
 - 1) Zamawiający określa następujące warunki udziału w postępowaniu dotyczące **zdolności technicznej lub zawodowej**:

lit. a)	<p>Zdolność techniczna</p> <p>O udzielenie zamówienia może ubiegać się Wykonawca, który wykaże, iż w okresie ostatnich pięciu lat przed upływem terminu składania ofert, a jeżeli okres prowadzenia działalności jest krótszy – w tym okresie: wykonał w sposób należyty, zgodnie z zasadami sztuki budowlanej i prawidłowo ukończył:</p> <p>co najmniej jedną (1) robotę budowlaną w zakresie przedmiotu zamówienia o wartości nie mniejszej niż 40 000,00 złotych brutto.</p> <p>Przez jedną robotę budowlaną Zamawiający rozumie roboty zrealizowane w ramach jednej umowy, obejmującej ww. zakres prac.</p> <p>Jeżeli Wykonawca na potwierdzenie spełniania warunku udziału w postępowaniu dotyczącego zdolności technicznej wykaże się realizacją robót, których wartość wyrażona zostanie w walucie innej niż PLN, Zamawiający w celu dokonania oceny spełniania warunku udziału w postępowaniu dokona przeliczenia wskazanej wartości według średniego kursu NBP z dnia wszczęcia (ogłoszenia) postępowania.</p> <p>Zamawiający dokona oceny spełniania powyższego warunku w odniesieniu do danej części w oparciu o:</p> <ul style="list-style-type: none"> - oświadczenie o spełnieniu warunków udziału w postępowaniu, o którym mowa w rozdz. IV ust. 1 pkt 1 lit. a) SIWZ <i>oraz</i> - wykaz wykonanych robót budowlanych, o którym mowa w rozdz. IV ust. 4 pkt 1) SIWZ <p>(dotyczy Wykonawcy, którego oferta zostanie najwyżej oceniona).</p>
---------	--

- 2) **Poleganie na potencjale podmiotu trzeciego.** Wykonawca może w celu potwierdzenia spełniania warunku udziału w postępowaniu w odniesieniu do zamówienia, polegać na zasobach (zdolnościach technicznych lub zawodowych) innych podmiotów, niezależnie od charakteru prawnego łączących go z nim stosunków prawnych;
- a) Wykonawca, który polega na zdolnościach lub sytuacji innych podmiotów, musi udowodnić Zamawiającemu, że realizując zamówienie, będzie dysponował niezbędnymi zasobami tych podmiotów, w szczególności przedstawiając zobowiązanie tych podmiotów do oddania mu do dyspozycji niezbędnych zasobów na potrzeby realizacji zamówienia;
 - b) Zamawiający oceni czy udostępniane Wykonawcy przez inne podmioty zdolności techniczne lub zawodowe, pozwalają na wykazanie przez Wykonawcę spełniania warunków udziału w postępowaniu, o których mowa w ust. 2 pkt 1 lit. a) i b) oraz zbada czy nie zachodzą wobec tego podmiotu podstawy wykluczenia, o których mowa w art. 24 ust. 1 pkt 13-22 i ust. 5 pkt 1 i 2 ustawy Pzp;
 - c) jeżeli zdolności techniczne lub zawodowe, o których mowa w niniejszym punkcie nie potwierdzą spełnienia przez Wykonawcę warunków udziału w postępowaniu lub zajądą wobec tego podmiotu podstawy wykluczenia, Zamawiający zażąda, aby Wykonawca w wyznaczonym terminie zastąpił ten podmiot innym podmiotem lub innymi podmiotami, lub aby zobowiązał się do osobistego wykonania zamówienia, jeżeli wykaże odpowiednie



zdolności, o których mowa w lit. a).

- 3) **Wykonawcy wspólnie ubiegający się o zamówienie.** W przypadku Wykonawców wspólnie ubiegających się o udzielenie zamówienia, spełnienie warunków wymienionych w ust. 2 pkt 1 lit. a) i b) powinno zostać wykazane łącznie;
 - 4) Zamawiający może, na każdym etapie postępowania, uznać, że Wykonawca nie posiada wymaganych zdolności, jeżeli zaangażowanie zasobów technicznych lub zawodowych wykonawcy w inne przedsięwzięcia gospodarcze wykonawcy może mieć negatywny wpływ na realizację zamówienia.
3. **Klauzula zastrzeżona**, o której mowa w art. 22 ust. 2 ustawy Pzp. Zamawiający **nie zastrzega**, że o udzielenie zamówienia mogą ubiegać się wyłącznie zakłady pracy chronionej oraz inni wykonawcy, których działalność, lub działalność ich wyodrębnionych organizacyjnie jednostek, obejmuje społeczną i zawodową integrację osób będących członkami grup społecznie marginalizowanych.

4. **Podstawy wykluczenia z postępowania.**

- 1) **Obligatoryjne podstawy wykluczenia.** O udzielenie zamówienia może ubiegać się Wykonawca, który nie podlega wykluczeniu z postępowania z uwagi na okoliczności wymienione w art. 24 ust. 1 pkt 12-23 ustawy Pzp (obligatoryjne podstawy wykluczenia). Obligatoryjne przesłanki wykluczenia zostały wymienione w formularzu oświadczenia o braku podstaw do wykluczenia (wzór oświadczenia stanowi załącznik nr 1C do SIWZ);
- 2) **Fakultatywne podstawy wykluczenia, o których mowa w art. 24 ust. 5 ustawy Pzp.** Zamawiający wykluczy również z postępowania Wykonawcę:
 - a) w stosunku do którego otwarto likwidację, w zatwierdzonym przez sąd układzie w postępowaniu restrukturyzacyjnym jest przewidziane zaspokojenie wierzycieli przez likwidację jego majątku lub sąd zarządził likwidację jego majątku w trybie art. 332 ust. 1 ustawy z dnia 15 maja 2015 r. – Prawo restrukturyzacyjne (Dz. U. z 2017r. poz. 1508) lub którego upadłość ogłoszono, z wyjątkiem wykonawcy, który po ogłoszeniu upadłości zawarł układ zatwierdzony prawomocnym postanowieniem sądu, jeżeli układ nie przewiduje zaspokojenia wierzycieli przez likwidację majątku upadłego, chyba że sąd zarządził likwidację jego majątku w trybie art. 366 ust. 1 ustawy z dnia 28 lutego 2003 r. – Prawo upadłościowe (Dz. U. z 2016 r. poz. 2171,2260 i 2261 oraz z 2017r. poz. 791);
 - b) który w sposób zawiniony poważnie naruszył obowiązki zawodowe, co podważa jego uczciwość, w szczególności gdy wykonawca w wyniku zamierzonego działania lub rażącego niedbalstwa nie wykonał lub nienależycie wykonał zamówienie, co Zamawiający jest w stanie wykazać za pomocą stosownych środków dowodowych.

Fakultatywne przesłanki wykluczenia zostały wymienione także w formularzu oświadczenia o braku podstaw do wykluczenia (wzór oświadczenia stanowi załącznik nr 1C do SIWZ);

- 3) **Self – cleaning.** Wykonawca, który podlega wykluczeniu na podstawie art. 24 ust. 1 pkt 13 i 14 oraz 16– 20 lub ust. 5 ustawy Pzp, może przedstawić dowody na to, że podjęte przez niego środki są wystarczające do wykazania jego rzetelności, w szczególności udowodnić naprawienie szkody wyrządzonej przestępstwem lub przestępstwem skarbowym, zadośćuczynienie pieniężne za doznaną krzywdę lub naprawienie szkody, wyczerpujące wyjaśnienie stanu faktycznego oraz

współpracę z organami ścigania oraz podjęcie konkretnych środków technicznych, organizacyjnych i kadrowych, które są odpowiednie dla zapobiegania dalszym przestępstwom lub przestępstwom skarbowym lub nieprawidłowemu postępowaniu wykonawcy. Przepisu zdania pierwszego nie stosuje się, jeżeli wobec wykonawcy, będącego podmiotem zbiorowym, orzeczono prawomocnym wyrokiem sądu zakaz ubiegania się o udzielenie zamówienia oraz nie upłynął określony w tym wyroku okres obowiązywania tego zakazu (instytucja samooczyszczenia);

4) Zamawiający może wykluczyć wykonawcę na każdym etapie postępowania o udzielenie zamówienia.

5. Wykonawcy wspólnie ubiegający się o zamówienie. W przypadku Wykonawców wspólnie ubiegających się o udzielenie zamówienia, spełnienie wymogu dotyczącego braku podstaw do wykluczenia, o którym mowa w ust. 4 powinno zostać wykazane przez każdego z Wykonawców wspólnie ubiegających się o zamówienie.

6. Zamawiający na podstawie dokumentów i oświadczeń wymaganych w przedmiotowym postępowaniu oceni, czy Wykonawca spełnia warunki udziału w postępowaniu wymienione w ust. 2 pkt 1 lit. a) i b) oraz czy brak jest podstaw do wykluczenia Wykonawcy z postępowania, o których mowa w ust. 4. Zamawiający dokona oceny spełniania powyższych warunków zgodnie z formułą: spełnia/nie spełnia. Szczegółowy opis dokumentów i oświadczeń wymaganych w postępowaniu znajduje się w rozdziale IV SIWZ

IV. Wykaz dokumentów i oświadczeń wymaganych w postępowaniu.

1. Wykaz oświadczeń składanych w celu wstępnego potwierdzenia, że Wykonawca nie podlega wykluczeniu oraz spełnia warunki udziału w postępowaniu.

1) Do oferty Wykonawca dołącza aktualne na dzień składania ofert:

lit.	Rodzaj oświadczenia	Forma dokumentu:
a)	Oświadczenie o spełnianiu warunków udziału w postępowaniu.	Wzór oświadczenia stanowi załącznik nr 1B do SIWZ Oryginał
b)	Oświadczenie o niepodleganiu wykluczeniu.	Wzór oświadczenia stanowi załącznik nr 1C do SIWZ Oryginał

2) Wykonawca, który powołuje się na zasoby innych podmiotów, w celu wykazania braku istnienia wobec nich podstaw wykluczenia oraz spełniania, w zakresie, w jakim powołuje się na ich zasoby, warunków udziału w postępowaniu zamieszcza informacje o tych podmiotach w powyższych oświadczeniach;

3) Wykonawca, który polega na zdolnościach lub sytuacji innych podmiotów, musi udowodnić

Zamawiającemu, że realizując zamówienie, będzie dysponował niezbędnymi zasobami tych podmiotów, w szczególności **przedstawiając zobowiązanie tych podmiotów do oddania mu do dyspozycji niezbędnych zasobów na potrzeby realizacji zamówienia.**

Rodzaj dokumentu	Forma dokumentu:
W przypadku korzystania z potencjału innych podmiotów w celu spełnienia warunków udziału w postępowaniu, Wykonawca powinien przedłożyć stosowne zobowiązanie tegoż podmiotu lub inny dowód na udostępnienie potencjału wraz z ofertą	Wzór zobowiązania stanowi załącznik nr 1D do SIWZ Oryginał

- 4) Zamawiający nie wymaga wykazania się brakiem podstaw do wykluczenia w stosunku do podwykonawców, którym Wykonawca zamierza powierzyć wykonanie części zamówienia w rozumieniu art. 25a ust. 5 ustawy Pzp;
 - 5) w przypadku wspólnego ubiegania się o zamówienie przez wykonawców, oświadczenia składa każdy z wykonawców wspólnie ubiegających się o zamówienie. Oświadczenia te potwierdzają spełnianie warunków udziału w postępowaniu oraz brak podstaw wykluczenia w zakresie, w którym każdy z wykonawców wykazuje spełnianie warunków udziału w postępowaniu oraz brak podstaw wykluczenia.
2. Zamawiający przed udzieleniem zamówienia, wezwie Wykonawcę, którego oferta została najwyżej oceniona, do złożenia w wyznaczonym, nie krótszym niż 5 dni, terminie aktualnych na dzień złożenia oświadczeń lub dokumentów, o których mowa w ust. 3 pkt 1), 3) i ust. 4, potwierdzających okoliczności, o których mowa w art. 25 ust. 1 ustawy Pzp.
 3. **Wykaz dokumentów i oświadczeń składanych na potwierdzenie okoliczności, o których mowa w art. 25 ust. 1 pkt 3 ustawy Pzp - brak podstaw do wykluczenia (składane na wezwanie Zamawiającego z zastrzeżeniem pkt 2).**
 - 1) Zamawiający przed udzieleniem zamówienia, wezwie Wykonawcę, którego oferta została najwyżej oceniona do złożenia:

Rodzaj dokumentu	Forma dokumentu:
Odpisu z właściwego rejestru lub z centralnej ewidencji i informacji o działalności gospodarczej , jeżeli odrębne przepisy wymagają wpisu do rejestru lub ewidencji, w celu wykazania braku podstaw do wykluczenia na podstawie art. 24 ust. 5 pkt 1 ustawy Pzp.	<i>Oryginał lub kopia poświadczona za zgodność z oryginałem przez Wykonawcę</i>

W zakresie pozostałych podstaw wykluczenia (z zastrzeżeniem ust. 24 ust. 1 pkt 23 ustawy Pzp), Zamawiający oprze się na treści oświadczenia, o którym mowa w ust. 1 pkt 1 lit. b) niniejszego rozdziału

2) Oświadczenie o przynależności lub braku przynależności do tej samej grupy kapitałowej.

Rodzaj oświadczenia	Forma dokumentu:
W terminie 3 dni od dnia zamieszczenia przez Zamawiającego na stronie internetowej informacji z otwarcia ofert, o której mowa w art. 86 ust. 5 ustawy Pzp, Wykonawca jest zobowiązany przekazać Zamawiającemu oświadczenie o przynależności lub braku przynależności do tej samej grupy kapitałowej, o której mowa w art. 24 ust. 1 pkt 23 ustawy Pzp. Wraz ze złożeniem oświadczenia, Wykonawca może przedstawić dowody, że powiązania z innym wykonawcą nie prowadzą do zakłócenia konkurencji w postępowaniu o udzielenie zamówienia.	Oryginał

3) Wykonawcy zagraniczni.

- a) Jeżeli wykonawca ma siedzibę lub miejsce zamieszkania poza terytorium Rzeczypospolitej Polskiej, zamiast dokumentu, o którym mowa w pkt 1, składa dokument lub dokumenty wystawione w kraju, w którym ma siedzibę lub miejsce zamieszkania, potwierdzające, że nie otwarto jego likwidacji ani nie ogłoszono upadłości. Dokumenty powinny być wystawione nie wcześniej niż 6 miesięcy przed upływem terminu składania ofert,
- b) Jeżeli w kraju, w którym wykonawca ma siedzibę lub miejsce zamieszkania lub miejsce zamieszkania ma osoba, której dokument dotyczy, nie wydaje się dokumentów, o których mowa w pkt 1, zastępuje się je dokumentem zawierającym odpowiednio oświadczenie wykonawcy, ze wskazaniem osoby albo osób uprawnionych do jego reprezentacji, lub oświadczenie osoby, której dokument miał dotyczyć, złożone przed notariuszem lub przed organem sądowym, administracyjnym albo organem samorządu zawodowego lub gospodarczego właściwym ze względu na siedzibę lub miejsce zamieszkania wykonawcy lub miejsce zamieszkania tej osoby. Postanowienia pkt 3 lit. a) stosuje się odpowiednio.

4. Wykaz dokumentów i oświadczeń, które Wykonawca składa w postępowaniu na wezwanie Zamawiającego na potwierdzenie okoliczności, o których mowa w art. 25 ust. 1 pkt 1 ustawy Pzp (spełnianie warunków udziału w postępowaniu).

Lit.	Rodzaj dokumentu	Forma dokumentu:
a)	<p>Wykaz robót budowlanych wykonanych, nie wcześniej niż w okresie ostatnich 5 lat przed upływem terminu składania ofert, a jeżeli okres prowadzenia działalności jest krótszy – w tym okresie, wraz z podaniem ich rodzaju, wartości, daty, miejsca wykonania i podmiotów, na rzecz których roboty te zostały wykonane wraz załączeniem dowodów określających czy te roboty budowlane zostały wykonane należycie, w szczególności informacji o tym czy roboty zostały wykonane zgodnie z przepisami prawa budowlanego i prawidłowo ukończone, przy czym dowodami, o których mowa, są referencje bądź inne dokumenty wystawione przez podmiot, na rzecz którego roboty budowlane były wykonywane, a jeżeli z uzasadnionej przyczyny o obiektywnym charakterze wykonawca nie jest w stanie uzyskać tych dokumentów – inne dokumenty.</p>	<p>Wzór wykazu stanowi załącznik nr 1E do SIWZ</p> <p>Oryginał lub kopia poświadczona za zgodność z oryginałem przez Wykonawcę</p>

5. Pozostałe dokumenty, niezbędne do przeprowadzenia postępowania.

Rodzaj dokumentu	Forma dokumentu:
<p>Pełnomocnictwo – wymagane, jeżeli ofertę w postępowaniu składa w imieniu Wykonawcy pełnomocnik. Wykonawcy wspólnie ubiegający się o zamówienie zobowiązani są załączyć do oferty pełnomocnictwo do reprezentowania ich w postępowaniu o udzielenie zamówienia albo reprezentowania w postępowaniu i zawarcia umowy w sprawie zamówienia publicznego.</p>	<p>Oryginał lub kopia poświadczona notarialnie</p>

6. Jeżeli wykonawca nie złożył oświadczeń, o których mowa w ust. 1 pkt 1, oświadczeń lub dokumentów potwierdzających okoliczności, o których mowa w art. 25 ust. 1 ustawy Pzp, lub innych dokumentów niezbędnych do przeprowadzenia postępowania, oświadczenia lub dokumenty są niekompletne, zawierają błędy lub budzą wskazane przez Zamawiającego wątpliwości, Zamawiający wezwie do ich złożenia, uzupełnienia lub poprawienia lub do udzielania wyjaśnień w terminie przez siebie wskazanym, chyba że mimo ich złożenia, uzupełnienia lub poprawienia lub udzielenia wyjaśnień oferta Wykonawcy podlega odrzuceniu albo konieczne byłoby unieważnienie postępowania. Powyższa procedura dotyczy również brakujących lub wadliwych pełnomocnictw. W zakresie formy uzupełnianych dokumentów, postanowienia ust. 8 stosuje się odpowiednio.

7. Dostępność dokumentów.

1) Wykonawca nie jest obowiązany do złożenia oświadczeń lub dokumentów potwierdzających okoliczności, o których mowa w art. 25 ust. 1 pkt 1 i 3 ustawy Pzp, jeżeli Zamawiający posiada oświadczenia lub dokumenty dotyczące tego Wykonawcy lub może je uzyskać za pomocą bezpłatnych i ogólnodostępnych baz danych, w szczególności rejestrów publicznych w rozumieniu

ustawy z dnia 17 lutego 2005 r. o informatyzacji działalności podmiotów realizujących zadania publiczne (Dz. U. z 2017 r. poz. 570);

- 2) w przypadku wskazania przez Wykonawcę dostępności oświadczeń lub dokumentów, o których mowa w pkt 1, w formie elektronicznej pod określonymi adresami internetowymi ogólnodostępnych i bezpłatnych baz danych, Zamawiający pobiera samodzielnie z tych baz danych wskazane przez wykonawcę oświadczenia lub dokumenty.

8. Forma dokumentów:

- 1) oświadczenia, o których mowa w niniejszej SIWZ dotyczące Wykonawcy i innych podmiotów, na których zdolnościach lub sytuacji polega Wykonawca na zasadach określonych w art. 22a ustawy Pzp, składane są w oryginale;
 - 2) dokumenty inne niż oświadczenia, o których mowa w pkt 1, składane są w oryginale lub kopii poświadczonej za zgodność z oryginałem;
 - 3) poświadczenia za zgodność z oryginałem dokonuje odpowiednio Wykonawca, podmiot, na którego zdolnościach lub sytuacji polega Wykonawca lub Wykonawcy wspólnie ubiegający się o udzielenie zamówienia publicznego, w zakresie dokumentów, które każdego z nich dotyczą.
9. Zamawiający wymaga, aby dokumenty sporządzone w języku obcym były składane wraz z ich tłumaczeniem na język polski. W przypadku, o którym mowa w ust. 7, Zamawiający może żądać od Wykonawcy przedstawienia tłumaczenia na język polski wskazanych przez Wykonawcę i pobranych samodzielnie przez Zamawiającego dokumentów.
10. W sprawach nieuregulowanych postanowieniami niniejszego rozdziału, zastosowanie znajdują przepisy Rozporządzenia Ministra Rozwoju z dnia 26 lipca 2016 r. w sprawie rodzajów dokumentów, jakich może żądać zamawiający od wykonawcy w postępowaniu o udzielenie zamówienia.

V. Wymagania dotyczące wadium.

Nie dotyczy

VI. Termin związania ofertą.

-
1. Wykonawca związany będzie złożoną ofertą przez okres **30 dni** od daty upływu terminu składania ofert.
 2. Wykonawca samodzielnie lub na wniosek Zamawiającego może przedłużyć termin związania ofertą, z tym że Zamawiający może tylko raz, co najmniej na 3 dni przed upływem terminu związania ofertą, zwrócić się do Wykonawców o wyrażenie zgody na przedłużenie tego terminu o oznaczony okres, nie dłuższy jednak niż 60 dni.
 3. Przedłużenie terminu związania ofertą jest dopuszczalne tylko z jednoczesnym przedłużeniem okresu ważności wadium albo, jeżeli nie jest to możliwe z wniesieniem nowego wadium na przedłużony okres związania ofertą. Jeżeli przedłużenie terminu związania ofertą dokonywane jest po wyborze oferty najkorzystniejszej, obowiązek wniesienia nowego wadium lub jego przedłużenia dotyczy jedynie wykonawcy, którego oferta została wybrana jako najkorzystniejsza.
 4. Odmowa wyrażenia zgody, o której mowa w ust. 2, nie powoduje utraty wadium.
 5. W przypadku wniesienia odwołania po upływie terminu składania ofert, bieg terminu związania ofertą

ulega zawieszeniu do czasu wydania przez Krajową Izbę Odwoławczą orzeczenia.

VII. Informacje o sposobie porozumiewania się z Wykonawcami oraz przekazywania oświadczeń lub dokumentów. Tryb udzielania wyjaśnień do treści SIWZ.

1. Komunikacja między Zamawiającym a Wykonawcą w niniejszym postępowaniu o udzielenie zamówienia publicznego odbywa się pisemnie, za pośrednictwem faksu lub przy użyciu środków komunikacji elektronicznej w rozumieniu ustawy z dnia 18 lipca 2002 r. o świadczeniu usług drogą elektroniczną (Dz.U. z 2017 r. poz. 1219). Tak więc oświadczenia, wnioski, zawiadomienia oraz informacje Zamawiający i Wykonawcy, zgodnie z wyborem, mogą przekazywać w jednej z form: pisemnie, faksem lub drogą elektroniczną, za wyjątkiem oferty (forma pisemna pod rygorem nieważności), umowy oraz oświadczeń i dokumentów wymienionych w rozdziale IV niniejszej SIWZ (również w przypadku ich złożenia w wyniku wezwania, o którym mowa w art. 26 ust. 3 i ust. 3a ustawy Pzp) dla których forma została określona w postanowieniach ww. rozdziału.
2. Jeżeli Zamawiający lub Wykonawca przekazują oświadczenia, wnioski, zawiadomienia oraz informacje za pośrednictwem faksu lub przy użyciu środków komunikacji elektronicznej w rozumieniu ustawy z dnia 18 lipca 2002 r. o świadczeniu usług drogą elektroniczną, każda ze stron na żądanie drugiej niezwłocznie potwierdza fakt ich otrzymania.
3. Wykonawca może zwrócić się do Zamawiającego z wnioskiem o wyjaśnienie treści specyfikacji istotnych warunków zamówienia. Zamawiający udzieli wyjaśnień niezwłocznie, nie później niż na **2 dni** przed upływem terminu składania ofert, pod warunkiem, że wniosek o wyjaśnienie treści specyfikacji istotnych warunków zamówienia wpłynął do Zamawiającego nie później niż do końca dnia, w którym upływa połowa wyznaczonego terminu składania ofert.
4. Jeżeli wniosek o wyjaśnienie treści specyfikacji istotnych warunków zamówienia wpłynie po upływie terminu składania wniosku, o którym mowa w ust. 3, lub dotyczy już udzielonych wyjaśnień, Zamawiający może udzielić wyjaśnień albo pozostawić wniosek bez rozpoznania. Przedłużenie terminu składania ofert nie wpływa na bieg terminu składania wniosku, o którym mowa w ust. 3.
5. Treść zapytań wraz z wyjaśnieniami (bez ujawniania źródła zapytania) Zamawiający udostępni na swojej stronie internetowej <https://www.gov.pl/web/kppsp-bytow/zamowienia-publiczne> w zakładce zamówienia publiczne, a także przekaze Wykonawcom, którym przekazał specyfikację istotnych warunków zamówienia.
6. W uzasadnionych przypadkach Zamawiający może przed upływem terminu składania ofert zmienić treść specyfikacji istotnych warunków zamówienia. Dokonaną zmianę treści SIWZ Zamawiający udostępni na własnej stronie internetowej.
7. Zamawiający nie przewiduje zwołania zebrania Wykonawców w celu wyjaśnienia wątpliwości dotyczących treści SIWZ.
8. Do kontaktowania się z Wykonawcami, udzielania wyjaśnień oraz wprowadzania zmian (modyfikacji) do treści SIWZ upoważnieni są:

bryg. Dariusz Kaźmierczak – Komendant Powiatowy Państwowej Straży Pożarnej w Bytowie,
mł. bryg. Fryderyk Mach – Z-ca Komendanta Powiatowego Państwowej Straży Pożarnej w Bytowie.

9. Wszelką korespondencję należy kierować na adres: jak w punkcie I SIWZ.

We wszelkiej korespondencji dotyczącej przedmiotowego postępowania należy wskazywać nr sprawy nadany przez Zamawiającego lub nazwę niniejszego zamówienia.

10. Zamawiający udostępni oferty oraz protokół postępowania wraz z załącznikami po wcześniejszym uzgodnieniu terminu z osobami, o których mowa w ust. 8 upoważnionymi do kontaktów z Wykonawcami.

VIII. Opis sposobu przygotowania oferty.

1. Wykonawca może złożyć tylko jedną ofertę w danej części niniejszego postępowania.
2. Ofertę należy złożyć w formie pisemnej pod rygorem nieważności, w języku polskim, zgodnie z przepisami prawa oraz niniejszą specyfikacją, tj. zgodnie z treścią formularza oferty, stanowiącego załącznik nr 1A do niniejszej specyfikacji (Zamawiający dopuszcza odtworzenie tekstu formularza) z podaniem ceny netto, stawki i kwoty podatku VAT oraz ceny brutto za przedmiot zamówienia, a także terminu, gwarancji i warunków realizacji zamówienia.

Do formularza ofertowego należy dołączyć:

KOSZTORYS OFERTOWY w formie uproszczonej sporządzony w oparciu o przedmiary robót i Specyfikację techniczną wykonania i odbioru robót budowlanych wraz z szczegółowymi zestawieniami R, M, S, Kp, Z oraz cenę oferty (sumę kwot za poszczególne pozycje kosztorysowe powiększone o obowiązujący podatek VAT). Kosztorys uproszczony winien zawierać podstawę wyceny zgodną z przedmiarem robót, ilością robót i ceną jednostkową dla każdej pozycji kosztorysowej zestawienie materiałów (wraz z cenami) oraz tabelę elementów scalonych. Zaleca się sporządzenie kosztorysu na podstawie Rozporządzenia Ministra Infrastruktury z 18 maja 2004 r. w sprawie określenia metod i podstaw sporządzania kosztorysu inwestorskiego, obliczania planowanych kosztów prac projektowych oraz planowanych kosztów robót budowlanych określonych w programie funkcjonalno-użytkowym (Dz. U. z 2004r. nr 130, poz. 1389).

3. Zamawiający nie wyraża zgody na składanie ofert w postaci elektronicznej.
4. Oferta oraz wszystkie oświadczenia składane przez Wykonawcę w toku postępowania winny być podpisane przez osoby upoważnione do składania oświadczeń woli w imieniu Wykonawcy, zgodnie z zasadą reprezentacji wynikającą z postanowień odpowiednich przepisów prawnych bądź umowy, uchwały lub prawidłowo sporządzonego pełnomocnictwa.
5. Oferta Wykonawcy winna być podpisana w sposób umożliwiający identyfikację osoby składającej podpis (np. czytelny podpis składający się z pełnego imienia i nazwiska lub podpis nieczytelny opatrzony pieczęcią imienną).
6. W przypadku Wykonawców wspólnie ubiegających się o zamówienie (np. konsorcja, spółki cywilne) – winni oni ustanowić pełnomocnika do reprezentowania ich w postępowaniu o udzielenie zamówienia albo do reprezentowania ich w postępowaniu i zawarcia umowy w sprawie zamówienia publicznego (należy dołączyć do oferty prawidłowo sporządzone pełnomocnictwo lub umowę).

7. Opis sposobu obliczenia ceny:

- 1) Cena podana w ofercie winna zawierać wszelkie koszty poniesione w celu należytego wykonania zamówienia zgodnie z wymaganiami Zamawiającego zawartymi w SIWZ i wszystkich załącznikach do niej, w tym w szczególności: robocizną bezpośrednią wraz z narzutami, wartość zużytych materiałów wraz z kosztami zakupu, magazynowania, ewentualnych ubytków i transportu na teren robót budowlanych, wartość pracy sprzętu wraz z narzutami, koszty pośrednie i zysk kalkulacyjny, koszt wszelkich robót przygotowawczych, porządkowych, organizacji terenu robót wraz z jego późniejszą likwidacją, koszty utylizacji materiałów z rozbiórki, koszty składowania i wywozu gruzu, koszty związane z odbiorami wykonanych robót, koszt wykonania dokumentacji powykonawczej oraz inne koszty wynikające z umowy, wszelkie podatki, opłaty, i elementy ryzyka związane z realizacją zamówienia;
- 2) szczegółowy sposób przedstawienia ceny oferty zawiera Formularz ofertowy (załącznik nr 1A do SIWZ);
- 3) wszystkie wartości określone w formularzu ofertowym powinny być podane z dokładnością do dwóch miejsc po przecinku zgodnie z matematycznymi zasadami zaokrąglania, tj. „5” i więcej na trzecim miejscu po przecinku - zaokrąglenie w górę, poniżej „5” zaokrąglenie w dół;
- 4) do podanej ceny Wykonawca doliczy podatek VAT; ocenie będzie podlegała cena oferty wraz z podatkiem VAT w odpowiedniej wysokości;
- 5) cena oferty brutto powinna być podana liczbowo i słownie;
- 6) cena winna być wyrażona w złotych polskich; w złotych polskich będą również prowadzone rozliczenia pomiędzy Zamawiającym a Wykonawcą;
- 7) podstawą rozliczenia robót będzie cena jednostkowa skalkulowana przez Wykonawcę za jednostkę obmiarową ustaloną dla danej pozycji kosztorysu przyjętą przez Zamawiającego w dokumentach umownych; końcowe rozliczenie robót zostanie przeprowadzone w oparciu o kosztorys sporządzony na podstawie faktycznych wykonanych i odebranych robót;
- 8) jeżeli zostanie złożona oferta, której wybór prowadziłby do powstania obowiązku podatkowego zamawiającego, zgodnie z przepisami o podatku od towarów i usług w zakresie dotyczącym wewnątrzwspólnotowego nabycia towarów, Zamawiający w celu oceny takiej oferty dolicza do przedstawionej w niej ceny podatek od towarów i usług, który miałby obowiązek wpłacić zgodnie z obowiązującymi przepisami;
- 9) Rażąco niska cena.
 - a) jeżeli zaoferowana cena lub koszt, lub ich istotne części składowe, wydają się rażąco niskie w stosunku do przedmiotu zamówienia i budzą wątpliwości Zamawiającego co do możliwości wykonania przedmiotu zamówienia zgodnie z wymaganiami określonymi przez Zamawiającego lub wynikającymi z odrębnych przepisów, Zamawiający zwraca się o udzielenie wyjaśnień, w tym złożenie dowodów, dotyczących wyliczenia ceny lub kosztu, w szczególności w zakresie:
 - oszczędności metody wykonania zamówienia, wybranych rozwiązań technicznych, wyjątkowo sprzyjających warunków wykonywania zamówienia dostępnych dla Wykonawcy, oryginalności projektu Wykonawcy, kosztów pracy, których wartość przyjęta do ustalenia ceny nie może być

niższa od minimalnego wynagrodzenia za pracę albo minimalnej stawki godzinowej, ustalonych na podstawie przepisów ustawy z dnia 10 października 2002 r. o minimalnym wynagrodzeniu za pracę (Dz. U. z 2017r. poz. 847);

- pomocy publicznej udzielonej na podstawie odrębnych przepisów;
 - wynikającym z przepisów prawa pracy i przepisów o zabezpieczeniu społecznym, obowiązujących w miejscu, w którym realizowane jest zamówienie;
 - wynikającym z przepisów prawa ochrony środowiska;
 - powierzenia wykonania części zamówienia podwykonawcy;
- b) w przypadku gdy cena całkowita oferty jest niższa o co najmniej 30% od:
- wartości zamówienia powiększonej o należny podatek od towarów i usług, ustalonej przed wszczęciem postępowania zgodnie z art. 35 ust. 1 i 2 ustawy Pzp lub średniej arytmetycznej cen - wszystkich złożonych ofert, zamawiający zwraca się o udzielenie wyjaśnień, o których mowa w lit. a), chyba że rozbieżność wynika z okoliczności oczywistych, które nie wymagają wyjaśnienia;
 - wartości zamówienia powiększonej o należny podatek od towarów i usług, zaktualizowanej z uwzględnieniem okoliczności, które nastąpiły po wszczęciu postępowania, w szczególności istotnej zmiany cen rynkowych, zamawiający może zwrócić się o udzielenie wyjaśnień, o których mowa w lit. a);
- c) obowiązek wykazania, że oferta nie zawiera rażąco niskiej ceny spoczywa na Wykonawcy.
8. Zaleca się, aby wszystkie zapisane strony oferty były kolejno ponumerowane, a oferta zszyta w sposób utrudniający jej naruszalność, z zapisem na pierwszej stronie informującym o liczbie jej stron.
9. Z zastrzeżeniem przepisu art. 93 ust. 4 ustawy Pzp, wszelkie koszty związane ze sporządzeniem oferty oraz jej złożeniem ponosi Wykonawca.
10. **Tajemnica przedsiębiorstwa.**
- 1) jeżeli Wykonawca zamierza w treści oferty umieścić informacje będące tajemnicą przedsiębiorstwa należy je złożyć w oddzielnym zszytym pakiecie, z zaznaczeniem ich lokalizacji w spisie załączników do oferty. Na każdym dokumencie stanowiącym tajemnicę przedsiębiorstwa musi widnieć napis „informacja stanowiąca tajemnicę przedsiębiorstwa – dokument niejawny, nie może być udostępniony innym uczestnikom postępowania”.
 - 2) przez **tajemnicę przedsiębiorstwa** rozumie się nieujawnione do wiadomości publicznej informacje techniczne, technologiczne, organizacyjne przedsiębiorstwa lub inne informacje posiadające wartość gospodarczą, co do których przedsiębiorca podjął niezbędne działania w celu zachowania ich poufności;
 - 3) sferą tajemnicy można objąć tylko takie informacje, które są znane jedynie poszczególnym osobom lub określonej grupie osób. Obszar ten nie może się rozciągać na informacje powszechnie znane lub te, o których treści każdy zainteresowany może się legalnie dowiedzieć. Informacji będącej tajemnicą przedsiębiorstwa nie stanowią informacje odczytane na otwarciu ofert, zgodnie z art. 86 ust. 4 ustawy Pzp;

- 4) Zamawiający nie ujawni tajemnicy przedsiębiorstwa w rozumieniu przepisów ustawy o zwalczaniu nieuczciwej konkurencji, jeżeli Wykonawca, nie później niż w terminie składania ofert zastrzeże, że nie mogą być one udostępnione, oraz wykaże, że zastrzeżone informacje stanowią tajemnicę przedsiębiorstwa. W celu wykazania zasadności zastrzeżenia informacji stanowiących tajemnicę przedsiębiorstwa, Wykonawca zobowiązany jest przedłożyć wraz z ofertą uzasadnienie dokonania takiego zastrzeżenia.
11. Wszelkie zapiski, dopiski, zmiany i skreślenia dokonane w celu poprawienia własnej pomyłki muszą zostać zaparafowane (podpisane) przez Wykonawcę, zgodnie z zasadą podaną w ust. 4.
12. Ofertę należy złożyć w kopercie zaklejonej i opisanej:

Nazwa i adres Wykonawcy

Przetarg nieograniczony – PT.2370.8.2020

„Remont dachów obiektów Komendy Powiatowej PSP w Bytowie”

Nie otwierać przed dniem 26.10.2020 r. godz.10:30

13. Zamawiający nie ponosi odpowiedzialności za negatywne konsekwencje niewłaściwego oznakowania oferty.

IX. Miejsce i termin składania ofert.

- b) Ofertę należy złożyć w siedzibie Zamawiającego KP PSP w Bytowie, ul. Gen. Józefa Wybickiego 9, 77-100 Bytów (sekretariat, II piętro), w terminie do **26.10.2020 r. do godz. 10:00.**
- c) W przypadku złożenia oferty drogą pocztową, o ważności jej złożenia będzie decydowała tylko i wyłącznie data wpływu do Zamawiającego.
- d) W przypadku złożenia oferty po wyznaczonym terminie składania ofert, Zamawiający niezwłocznie zwróci ofertę
- e) **Zmiana i wycofanie oferty.**

Wykonawca może, przed upływem terminu składania ofert, zmienić lub wycofać ofertę. Oświadczenie o wprowadzonych zmianach lub o wycofaniu oferty musi zostać doręczone Zamawiającemu w formie pisemnej pod rygorem nieważności przed upływem terminu składania ofert. Zarówno zmiana oferty jak i jej wycofanie musi zostać złożone w miejscu i według zasad obowiązujących przy składaniu oferty tzn. w odpowiednio opisanej kopercie (paczce) wraz z dopiskiem odpowiednio „ZMIANA OFERTY” lub „WYCOFANIE OFERTY”. W przypadku złożenia kilku „ZMIAN OFERTY” kopertę (paczkę) każdej zmiany należy dodatkowo opatrzyć napisem „ZMIANA OFERTY nr”. „Każda ze zmian oferty zostanie otwarta w wyznaczonym przez Zamawiającego terminie otwarcia ofert, przy otwieraniu oferty Wykonawcy, który wprowadził zmiany. Zamawiający po stwierdzeniu poprawności procedury przeprowadzenia zmian, dołączy je do oferty Wykonawcy, który takich zmian dokonał. Zarówno czynności zmiany oferty jak i jej wycofania może dokonać wyłącznie osoba upoważniona do składania oświadczeń woli w imieniu Wykonawcy. Wraz z oświadczeniem o wycofaniu lub o zmianie oferty Wykonawca zobowiązany jest przedłożyć stosowny dokument rejestrowy, z którego wynikać będzie

upoważnienie osoby składającej oświadczenie o wycofaniu lub o zmianie oferty do reprezentowania Wykonawcy. Jeżeli oświadczenie składa pełnomocnik, wymagane będzie również złożenie prawidłowo sporządzonego pełnomocnictwa.

- f) Po upływie terminu składania ofert Wykonawca nie może dokonać zmian w ofercie.

X. Termin i tryb otwarcia ofert.

1. Otwarcie ofert nastąpi w dniu **26.10.2020 r. o godz. 10:30** w świetlicy w siedzibie zamawiającego w KP PSP w Bytowie, ul. Gen. Józefa Wybickiego 9, 77-100 Bytów
2. Bezpośrednio przed otwarciem ofert Zamawiający poda kwotę, jaką zmierza przeznaczyć na sfinansowanie zamówienia.
3. Otwarcie ofert obejmuje:
 - 1) **część jawną**, podczas której mogą być obecni Wykonawcy oraz inne zainteresowane osoby;
 - a) w części jawnej Zamawiający podaje nazwy (firmy) oraz adresy Wykonawców, a także informacje dotyczące ceny, terminu wykonania zamówienia, okresu gwarancji i warunków płatności zawartych w ofertach,
 - b) niezwłocznie po otwarciu ofert Zamawiający zamieszcza na stronie internetowej informacje dotyczące:
 - kwoty, jaką zamierza przeznaczyć na sfinansowanie zamówienia,
 - firm oraz adresów Wykonawców, którzy złożyli oferty w terminie,
 - ceny, terminu wykonania zamówienia, okresu gwarancji i warunków płatności zawartych w ofertach;
 - c) Wykonawcy w terminie **3 dni** od zamieszczenia informacji, o której mowa w lit. b), przekazują Zamawiającemu oświadczenie, o którym mowa w rozdz. IV ust. 3 pkt 2 SIWZ.
 - 2) **część niejawną**; w części niejawnej Zamawiający dokonuje oceny merytorycznej i formalnej złożonych ofert na podstawie kryteriów wymienionych w rozdziale XI SIWZ.

XI. Opis kryteriów, którymi Zamawiający będzie się kierował przy wyborze oferty, wraz z podaniem wag tych kryteriów i sposobu oceny ofert.

a) Kryteria oceny ofert przy wyborze oferty najkorzystniejszej.

- 1) za ofertę najkorzystniejszą zostanie uznana oferta zawierająca najkorzystniejszy bilans punktów w kryteriach:

lita	Kryterium	Waga	Liczba punktów
a)	Cena (C)	60%	60
b)	Okres gwarancji na wykonane roboty budowlane (G)	40%	40
Razem:			100,00

2) opis stosowanych kryteriów oraz sposób oceny ofert:

2. zasady przyznawania punktów w kryterium „cena” (C):

Cena - oznacza cenę łączną brutto za wykonanie całości przedmiotu zamówienia zgodnie z SIWZ oraz umową. Cena wskazana w formularzu oferty oceniana będzie w następujący sposób:

$$\text{Cpkt} = \frac{\text{najniższa cena występująca w ofertach} \times 100}{\text{cena wskazana w rozpatrywanej ofercie}}$$

Cpkt – liczba punktów za kryterium „cena”

Otrzymana ilość punktów pomnożona zostanie przez wagę kryterium, tj. **60%**

Maksymalna liczba punktów – 60 pkt

3. Zasady przyznawania punktów w kryterium „Okres gwarancji na wykonane roboty budowlane” (G)

Zgodnie z warunkami SIWZ minimalny okres gwarancji na wykonane roboty wynosi: 24 miesięcy. Ocena dla tego kryterium będzie obliczana na podstawie złożonego przez Wykonawcę oświadczenia w formularzu oferty (ust. 4 pkt. a) załącznika nr 1A do SIWZ).

Gpkt – liczba punktów za kryterium „Okres gwarancji na wykonane roboty budowlane”.

Punkty za kryterium „okres gwarancji” zostaną przyznane w następujący sposób: **Jeżeli Wykonawca zaoferuje okres gwarancji:**

- równy **24 miesiący** otrzyma **0 pkt**.
- dłuższy o co najmniej 12 m-cy od wymaganego okresu gwarancji (tj. **36 miesięcy**) otrzyma **20 pkt**.
- dłuższy o co najmniej 24 m-ce od wymaganego okresu gwarancji (tj. **48 miesięcy lub więcej**) otrzyma **40 pkt**.
- **brak oświadczenia lub krótszy okres gwarancji** (tj. < 24 miesięcy) – oferta zostanie **odrzucona**, jako nie spełniająca wymagań SIWZ.

Uwaga:

Wykonawca winien podać okres gwarancji w miesiącach, w postaci liczbowej, jako „wielokrotność liczby 12” (jak wyżej)

- w przeciwnym wypadku Zamawiający do celów punktacji zaokrągli podany okres „w dół” do wartości niższej tj. odpowiednio do 24, 36 lub 48 m-cy i przyzna punkty.
- okres gwarancji należy podać liczbowo i słownie (w przypadku rozbieżności w zakresie okresu gwarancji podanego liczbowo i słownie, Zamawiający za obowiązujący uzna okres gwarancji podany słownie).

Maksymalna liczba punktów – 40 pkt

- 1) ocena końcowa wyliczona zostanie po zsumowaniu punktów uzyskanych za ocenę w ww. kryteriach. Całkowita liczba punktów, jaką otrzyma dana oferta, zostanie obliczona wg poniższego wzoru:

$$\Sigma \text{pkt} = \text{Cpkt} + \text{Gpkt}$$

- 2) wyliczenie punktów zostanie dokonane z dokładnością do dwóch miejsc po przecinku, zgodnie z matematycznymi zasadami zaokrąglania. Maksymalna łączna suma punktów we wskazanych wyżej kryteriach – 100.
- 3) za ofertę najkorzystniejszą uznana zostanie oferta Wykonawcy niepodlegającego wykluczeniu, która nie podlega odrzuceniu oraz która uzyska największą liczbę zsumowanych punktów w ramach ustalonych ww. kryteriów oceny ofert;
- 4) jeżeli nie można wybrać najkorzystniejszej oferty z uwagi na to, że dwie lub więcej ofert przedstawia taki sam bilans ceny lub kosztu i innych kryteriów oceny ofert, zamawiający spośród tych ofert wybiera ofertę z najniższą ceną lub najniższym kosztem, a jeżeli zostały złożone oferty o takiej samej cenie lub koszcie, zamawiający wzywa wykonawców, którzy złożyli te oferty, do złożenia w terminie określonym przez zamawiającego ofert dodatkowych.

4. Zawiadomienie o wyborze najkorzystniejszej oferty.

- 1) Każdy z Wykonawców, którzy złożyli oferty zostanie niezwłocznie zawiadomiony w formie elektronicznej, w formie faksu lub pisemnie o:
 - a) wyborze najkorzystniejszej oferty, z podaniem nazwy albo imienia i nazwiska, siedziby albo miejsca zamieszkania i adresu, jeżeli jest miejscem wykonywania działalności Wykonawcy, którego ofertę wybrano, oraz nazw albo imion i nazwisk, siedzib albo miejsc zamieszkania i adresów, jeżeli są miejscami wykonywania działalności Wykonawców, którzy złożyli oferty, a także punktację przyznaną ofertom w każdym kryterium oceny ofert i łączną punktację,
 - b) Wykonawcach, którzy zostali wykluczeni (w przypadkach, o których mowa w art. 24 ust. 8 ustawy Pzp, wraz z wyjaśnieniem powodów dla których dowody przedstawione przez Wykonawcę, Zamawiający uznał za niewystarczające),
 - c) Wykonawcach, których oferty zostały odrzucone, powodach odrzucenia oferty, a w przypadkach, o których mowa w art. 89 ust. 4 i 5, braku równoważności lub braku spełniania wymagań dotyczących wydajności lub funkcjonalności,
 - d) unieważnieniu postępowania;– z podaniem uzasadnienia faktycznego i prawnego.
- 2) Zamawiający udostępni informacje, o których mowa w pkt 1 lit. a) i d) na swojej stronie internetowej.

XII. Informacje o formalnościach, jakie powinny zostać dopełnione po wyborze oferty w celu zawarcia umowy w sprawie zamówienia publicznego. Wymagania dotyczące zabezpieczenia należytego wykonania umowy.

1. Z Wykonawcą, którego oferta zostanie uznana za najkorzystniejszą, zostanie zawarta umowa na warunkach podanych we **wzorze umowy** stanowiącym integralną część specyfikacji istotnych warunków zamówienia (**załącznik nr 3**) oraz w ofercie przedstawionej przez Wykonawcę. Powyższy załącznik zawiera również warunki zmiany zawartej umowy.
2. Zamawiający zawrze umowę w sprawie zamówienia publicznego z Wykonawcą, którego oferta została wybrana jako najkorzystniejsza w danej części, zgodnie z przepisem art. 94 ustawy Pzp.
3. Zamawiający wezwie Wykonawcę do zawarcia umowy. Niepodpisanie umowy przez Wykonawcę w wyznaczonym terminie będzie uznane przez Zamawiającego za uchylanie się od zawarcia umowy.
4. W przypadku udzielenia zamówienia Wykonawcom składającym wspólną ofertę, Zamawiający przed zawarciem umowy może zażądać złożenia umowy regulującej współpracę tych Wykonawców.
5. Jako datę zawarcia umowy przyjmuje się datę złożenia podpisu przez Stronę składającą podpis w drugiej kolejności. Jeżeli jedna ze Stron nie umieści daty złożenia podpisu, jako datę zawarcia umowy przyjmuje się datę złożenia podpisu przez Stronę drugą.

XIII. Pouczenie o środkach ochrony prawnej przysługujących Wykonawcy w toku postępowania o udzielenie zamówienia.

1. Wykonawcom oraz innym podmiotom, które mają lub miały interes w uzyskaniu zamówienia oraz poniosły lub mogą ponieść szkodę w wyniku naruszenia przez Zamawiającego przepisów ustawy Pzp, przysługują środki ochrony prawnej określone w Dziale VI ww. ustawy.
2. Środki ochrony prawnej wobec ogłoszenia o zamówieniu oraz specyfikacji istotnych warunków zamówienia przysługują również organizacjom wpisanym na listę, o której mowa w art. 154 pkt 5 ustawy Pzp.
3. Odwołanie przysługuje wyłącznie od niezgodnej z przepisami ustawy czynności Zamawiającego podjętej w postępowaniu o udzielenie zamówienia lub zaniechania czynności, do której Zamawiający jest zobowiązany na podstawie ustawy.
4. W niniejszym postępowaniu odwołanie przysługuje wyłącznie wobec czynności:
 - 1) określenia warunków udziału w postępowaniu,
 - 2) wykluczenia odwołującego z postępowania,
 - 3) odrzucenia oferty odwołującego,
 - 4) wyboru najkorzystniejszej oferty.
5. Odwołanie powinno wskazywać czynność lub zaniechanie czynności Zamawiającego, której zarzuca się niezgodność z przepisami ustawy, zawierać zwięzłe przedstawienie zarzutów, określać żądanie oraz wskazywać okoliczności faktyczne i prawne uzasadniające wniesienie odwołania.

6. Odwołanie wnosi się do Prezesa Krajowej Izby Odwoławczej w formie pisemnej lub w postaci elektronicznej, podpisane bezpiecznym podpisem elektronicznym weryfikowanym przy pomocy ważnego kwalifikowanego certyfikatu lub równoważnego środka, spełniającego wymagania dla tego rodzaju podpisu.
7. Odwołujący przesyła kopię odwołania Zamawiającemu przed upływem terminu do wniesienia odwołania w taki sposób, aby mógł on zapoznać się z jego treścią przed upływem tego terminu. Domniemywa się, iż Zamawiający mógł zapoznać się z treścią odwołania przed upływem terminu do jego wniesienia, jeżeli przesłanie jego kopii nastąpiło przed upływem terminu do jego wniesienia przy użyciu środków komunikacji elektronicznej.
8. Odwołanie wnosi się w terminie 5 dni od dnia przesłania informacji o czynności Zamawiającego stanowiącej podstawę jego wniesienia - jeżeli zostały przesłane w sposób określony w art. 180 ust. 5 ustawy Pzp zdanie drugie albo w terminie 10 dni - jeżeli zostały przesłane w inny sposób.
9. Odwołanie wobec treści ogłoszenia o zamówieniu, a także wobec postanowień specyfikacji istotnych warunków zamówienia, wnosi się w terminie 5 dni od dnia zamieszczenia ogłoszenia w Biuletynie Zamówień Publicznych lub specyfikacji istotnych warunków zamówienia na stronie internetowej.
10. Odwołanie wobec czynności innych niż określone w ust. 8 i 9 wnosi się w terminie 5 dni od dnia, w którym powzięto lub przy zachowaniu należytej staranności można było powziąć wiadomość o okolicznościach stanowiących podstawę jego wniesienia.
11. Wykonawca może w terminie przewidzianym do wniesienia odwołania poinformować Zamawiającego o niezgodnej z przepisami ustawy Prawo zamówień publicznych czynności podjętej przez niego lub zaniechaniu czynności, do której jest on zobowiązany na podstawie ustawy, na które nie przysługuje odwołanie na podstawie art. 180 ust. 2 ustawy Pzp.
12. W przypadku uznania zasadności przekazanej informacji Zamawiający powtarza czynność albo dokonuje czynności zaniechanej, informując o tym wykonawców w sposób przewidziany w ustawie dla tej czynności.
13. Na czynności, o których mowa w ust. 12 powyżej nie przysługuje odwołanie, z zastrzeżeniem art. 180 ust. 2 ustawy Prawo zamówień publicznych.
14. Postanowienia rozdziału VII ust. 8 SIWZ stosuje się odpowiednio.

XIV. Informacje dodatkowe.

1. **Maksymalna liczba Wykonawców, z którymi Zamawiający zawrze umowę ramową.**
Zamawiający nie przewiduje zawarcia umowy ramowej.
2. **Aukcja elektroniczna.** Zamawiający nie przewiduje dokonania wyboru oferty najkorzystniejszej z wykorzystaniem aukcji elektronicznej.
3. **Dynamiczny system zakupów.** Zamawiający nie przewiduje ustanowienia dynamicznego systemu zakupów.
4. **Katalogi elektroniczne.** Zamawiający nie dopuszcza możliwości złożenia oferty w postaci katalogów elektronicznych lub dołączenia katalogów elektronicznych do oferty.

5. **Dialog techniczny.** Zamawiający nie przeprowadził dialogu technicznego przed wszczęciem postępowania.
6. **Informacje dotyczące walut obcych, w jakich mogą być prowadzone rozliczenia między Zamawiającym a Wykonawcą. Zaliczki.**
 - 1) Rozliczenia finansowe między Zamawiającym a Wykonawcą dokonywane będą w polskich złotych.
 - 2) Zamawiający nie przewiduje udzielania zaliczek na poczet wykonania zamówienia.
7. **Wysokość zwrotu kosztów w postępowaniu.** Zamawiający nie przewiduje zwrotu kosztów udziału w postępowaniu. Wszelkie koszty związane z przygotowaniem i złożeniem oferty ponosi Wykonawca.

XV. KLAUZULA INFORMACYJNA (dot. osób fizycznych)

Zgodnie z art. 13 ust. 1 i 2, Rozporządzenia Parlamentu Europejskiego i Rady (UE) 2016/679 z dnia 27 kwietnia 2016 r. w sprawie ochrony osób fizycznych w związku z przetwarzaniem danych osobowych i w sprawie swobodnego przepływu takich danych oraz uchylenia dyrektywy 95/46/WE (RODO), informuję, że:

1. Administratorem przetwarzającym Pani/Pana dane osobowe jest Komendant Powiatowej Państwowej Straży Pożarnej w Bytowie, ul. Gen. Józefa Wybickiego 9 tel. 59 822 20 75 fax. 59 822 24 44 e-mail: sekretariat.bytow@straz.gda.pl
2. W Komendzie Powiatowej Państwowej Straży Pożarnej wyznaczony został Inspektor Ochrony Danych (80-251 Gdańsk, ul. Sosnowa 2, tel. 58 347 78 00, fax. 58 347 78 33, mail: iod@straz.gda.pl).
3. Pani/Pana dane osobowe są przetwarzane na podstawie art. 6 ust 1 lit RODO – w związku z działalnością Komendy Powiatowej Państwowej Straży Pożarnej w Bytowie
4. Administrator przetwarza dane osobowe osób, które zawarte są w dokumentach związanych z działalnością jednostek organizacyjnych PSP.
5. Odbiorcami danych są jednostki organizacyjne PSP oraz inne organy na mocy przepisów odrębnych ustaw.
6. Dane podlegają przeglądowi, nie rzadziej niż co 5 lat od dnia ich uzyskania, a także są przechowywane wyłącznie przez okres niezbędny do realizacji zadań wynikających z przepisów prawa.
7. Przysługuje Pani/Panu prawo do:
 - 1) żądania od administratora dostępu do treści swoich danych, ich sprostowania, usunięcia lub ograniczenia przetwarzania, wniesienia sprzeciwu wobec przetwarzania,
 - 2) wniesienia skargi do organu nadzorczego, którym jest Urząd Ochrony Danych Osobowych (00-193 Warszawa, ul. Stawki 2, tel. 22 531 03 00, fax. 22 531 03 01, e-mail: kancelaria@giodo.gov.pl) jeżeli uzna Pani/Pan, że przetwarzanie narusza przepisy RODO.
8. Pani/Pana dane osobowe nie będą przekazywane do państwa trzeciego lub organizacji międzynarodowej.
9. Podanie danych osobowych jest wymogiem ustawowym lub umownym lub warunkiem zawarcia umowy, osoba, której dane dotyczą, jest zobowiązana do ich podania w zakresie przeprowadzenia czynności realizowanych przez jednostki organizacyjne PSP. Konsekwencją niepodania danych może wiązać się z niezafatwieniem sprawy, której dotyczą.
10. Przetwarzanie podanych przez Panią/Pana danych osobowych nie będzie podlegało zautomatyzowanemu podejmowaniu decyzji, w tym profilowaniu, o którym mowa w art. 22 ust. 1 i 4 RODO.

PRZEDMIAR

Klasyfikacja robót wg. Wspólnego Słownika Zamówień

45000000-7, 000000-7, Roboty budowlane
Roboty budowlane
45261900-3 Naprawa i konserwacja dachów

NAZWA INWESTYCJI : Remont dachów obiektów Komendy Powiatowej PSP w Bytowie
ADRES INWESTYCJI : ul. Gen. Józefa Wybickiego 9, 77-100 Bytów
ul. Konstytucji 3-go Maja 2A, 77-200 Miastko
INWESTOR : Komenda Powiatowa Państwowej Straży Pożarnej w Bytowie
ADRES INWESTORA : ul. Gen. Józefa Wybickiego 9, 77-100 Bytów

Stawka roboczogodziny :

NARZUTY

Koszty zakupu [Kz]	% M
Koszty pośrednie [Kp]	% R, S
Zysk [Z]	% R+Kp(R), S+Kp(S)
VAT [V]	% $\Sigma(R+Kp(R)+Z(R), M+Kz(M), S+Kp(S)+Z(S))$

Wartość kosztorysowa robót bez podatku VAT :	zł
Podatek VAT :	zł
Ogółem wartość kosztorysowa robót :	zł

Słownie:

WYKONAWCA :

INWESTOR :

Data opracowania

Data zatwierdzenia

OGÓLNA CHARAKTERYSTYKA ROBÓT

1. Dane ogólne

1.1. Inwestor:

Komenda Powiatowa Państwowej Straży Pożarnej w Bytowie
77-100 Bytów ul. Gen. Józefa Wybickiego 9

1.2. Miejsce realizacji robót remontowych:

- Komenda Powiatowa PSP w Bytowie
77-100 Bytów ul. Gen. Józefa Wybickiego 9
- Jednostka Ratowniczo-Gasnicza Nr 2 w Miastku
77-200 Miastko ul. Konstytucji 3-go Maja 2A

1.3. Zakres prac

Ogólny zakres robót obejmuje:

Dach budynku biurowego KP PSP Bytów

- wymiana rynien, gzymsów z blachy powlekanej, izolacją i dociepleniem,
- wymiana rur spustowych,
- wymiana obróbek blacharskich z blachy powlekanej na płycie OSB z wykonaniem spadków,
- przygotowanie podłoża dachu z likwidacją pęcherzy,
- pokrycie dachu papą termozgrzewalną z wywinieciem na kominy i murki,
- założenie listew blacharskich z uszczelnieniem,
- montaż kominków wentylacyjnych.

Dach garażu JRG Nr 1 w Bytowie

- zaprojektowanie i wykonanie odwodnienia liniowego między budynkiem biurowym a garażem (wykonanie spadku w jedną stronę min. 3%),
- docieplenie jednej strony dachu garażu od strony budynku biurowego styropianem dachowym gr. 10 cm,
- pokrycie dachu papą termozgrzewalną (2 warstwy) z obróbką kalenicy,
- wykonanie obróbek blacharskich i rynien z blachy powlekanej,
- montaż rur i zbiornika przelewowego.

Dach JRG Nr 2 w Miastku

- przygotowanie podłoża pod docieplenie,
- docieplenie styropianem dachowym gr. 10 cm,
- pokrycie dachu papą termozgrzewalną (2xpapa),
- wykonanie obróbek z papy murków i kominków,
- montaż kominków wentylacyjnych,
- wykonanie obróbek blacharskich blachy powlekanej na płycie OSB ze spadkami.

OBMIAR

Lp.	Podstawa	Opis i wyliczenia	j.m.	Poszcz	Razem
1	45261900-3	Dach budynku biurowego KP PSP Bytów			
1	KNR 2-02	Rynny dachowe półokrągłe o śr. 15 cm z blachy powlekanej	m		
d.1	0508-04	29*2	m	58.000	
				RAZEM	58.000
2	KNR 2-02	Rury spustowe okrągłe o śr. 15 cm z blachy powlekanej	m		
d.1	0510-04	42.8	m	42.800	
				RAZEM	42.800
3	KNR 2-02	Obróbki przy szerokości w rozwinięciu do 25 cm z blachy powlekanej - gzymsy	m ²		
d.1	0506-01	29.2*2	m ²	58.400	
	analogia			RAZEM	58.400
4	KNR 2-02	Obróbki przy szerokości w rozwinięciu ponad 25 cm z blachy powlekanej na płycie OSB z wykonaniem spadków	m ²		
d.1	0506-02	2*24*0.5	m ²	24.000	
	analogia			RAZEM	24.000
5	KNR 0-22	Renowacja starych dachów krytych papą przy użyciu papy termozgrzewalnej dkd - przygotowanie podłoża	m ²		
d.1	0528-01	24*29.2	m ²	700.800	
				RAZEM	700.800
6	KNR 0-22	Krycie dachów papą termozgrzewalną dkd na podłożu betonowym z wywinieciem na kominy i murki	m ²		
d.1	0527-01	24*29.2	m ²	700.800	
				RAZEM	700.800
7	KNR 2-02	Obrobienie podpórek (sztyc), słupów, uchwytów i odgromników w dachach krytych blachą z blachy ocynkowanej	szt.		
d.1	0506-04	16	szt.	16.000	
	analogia			RAZEM	16.000
8	KNR 2-02	Nasady wentylacyjne blaszane o średnicy wlotu do 20 cm - kominki wentylacyjne	szt.		
d.1	0513-01	14	szt.	14.000	
				RAZEM	14.000
2	45261900-3	Dach garaż JRG Bytów			
9		Zaprojektowanie i wykonanie odwodnienia liniowego między budynkiem biurowym a garażem (wykonanie spadku w jedną stronę minimum 3%)	kpl.		
d.2	analiza indywidualna	1	kpl.	1.000	
				RAZEM	1.000
10	KNR 2-02	Izolacje cieplne i przeciwdźwiękowe z płyt styropianowych poziome na wierzchu konstrukcji na lepiku gr. 10 cm	m ²		
d.2	0609-01	9.2*30	m ²	276.000	
				RAZEM	276.000
11	KNR 0-22	Krycie dachów papą termozgrzewalną dkd na podłożu betonowym (2 warstwy) z obróbką kalenicy	m ²		
d.2	0527-01	9.2*30	m ²	276.000	
				RAZEM	276.000
12	KNR 2-02	Obróbki przy szerokości w rozwinięciu do 25 cm z blachy ocynkowanej	m ²		
d.2	0506-01	30.0*2	m ²	60.000	
				RAZEM	60.000
13	KNR 2-02	Obróbki przy szerokości w rozwinięciu ponad 25 cm z blachy powlekanej na płycie OSB z wykonaniem spadków	m ²		
d.2	0506-02	2*18.45*0.5	m ²	18.450	
	analogia			RAZEM	18.450
14	KNR 2-02	Rynny dachowe półokrągłe o śr. 15 cm z blachy ocynkowanej	m		
d.2	0508-04	30.0*2+29*2	m	118.000	
				RAZEM	118.000
15	KNR 2-02	Rury spustowe okrągłe o śr. 15 cm z blachy powlekanej	m		
d.2	0510-04	42	m	42.000	
				RAZEM	42.000
16	KNR 2-02	Zbiorniczki przy rynnach z blachy ocynkowanej - zbiornik zlewowy	szt.		
d.2	0508-09	1	szt.	1.000	
				RAZEM	1.000
3	45261900-3	Dach JRG Miastko			

OBMIAR

Lp.	Podstawa	Opis i wyliczenia	j.m.	Poszcz	Razem
17	KNR 2-02 d.3 0602-01	Izolacje przeciwwilgociowe powłokowe bitumiczne poziome - wykonywane na zimno z emulsji asfaltowej - pierwsza warstwa GARAŻ 313,5 m2 DACH NAD BIUREM 138 m2 DACH NAD SALĄ EDUKACYJNĄ 169,5 m2 313.5+138+169.5	m ² m ²	 621.000	
				RAZEM	621.000
18	KNR 2-02 d.3 0609-01	Izolacje ciepłe i przeciwdźwiękowe z płyt styropianowych poziome na wierzchu konstrukcji na lepiku gr. 10 cm GARAŻ 313,5 m2 DACH NAD BIUREM 138 m2 DACH NAD SALĄ EDUKACYJNĄ 169,5 m2 313.5+138+169.5	m ² m ²	 621.000	
				RAZEM	621.000
19	KNR 0-22 d.3 0527-01	Krycie dachów papą termozgrzewalną (dwie warstwy papy) dkd na podłożu betonowym GARAŻ 313,5 m2 DACH NAD BIUREM 138 m2 DACH NAD SALĄ EDUKACYJNĄ 169,5 m2 313.5+138+169.5	m ² m ²	 621.000	
				RAZEM	621.000
20	KNR-W 4-01 d.3 0519-04	Naprawa pokryć dachowych papą termozgrzewalną - obróbki z papy wierzchniego krycia murków i kominków 20	m ² m ²	 20.000	
				RAZEM	20.000
21	KNR 2-02 d.3 0513-01	Nasady wentylacyjne blaszane o średnicy wlotu do 20 cm - kominki wentylacyjne 14	szt. szt.	 14.000	
				RAZEM	14.000
22	KNR 2-02 d.3 0506-02 analogia	Obróbki przy szerokości w rozwinięciu ponad 25 cm z blachy powlekanej na płycie OSB ze spadkami 105*0.5	m ² m ²	 52.500	
				RAZEM	52.500

TABELA ELEMENTÓW SCALONYCH

Lp.	Nazwa	Robocizna	Materiały	Sprzęt	Kz	Kp	Z	RAZEM
1	Dach budynku biurowego KP PSP Bytów							
2	Dach garaż JRG Bytów							
3	Dach JRG Miastko							
	RAZEM netto							
	VAT							
	Razem brutto							

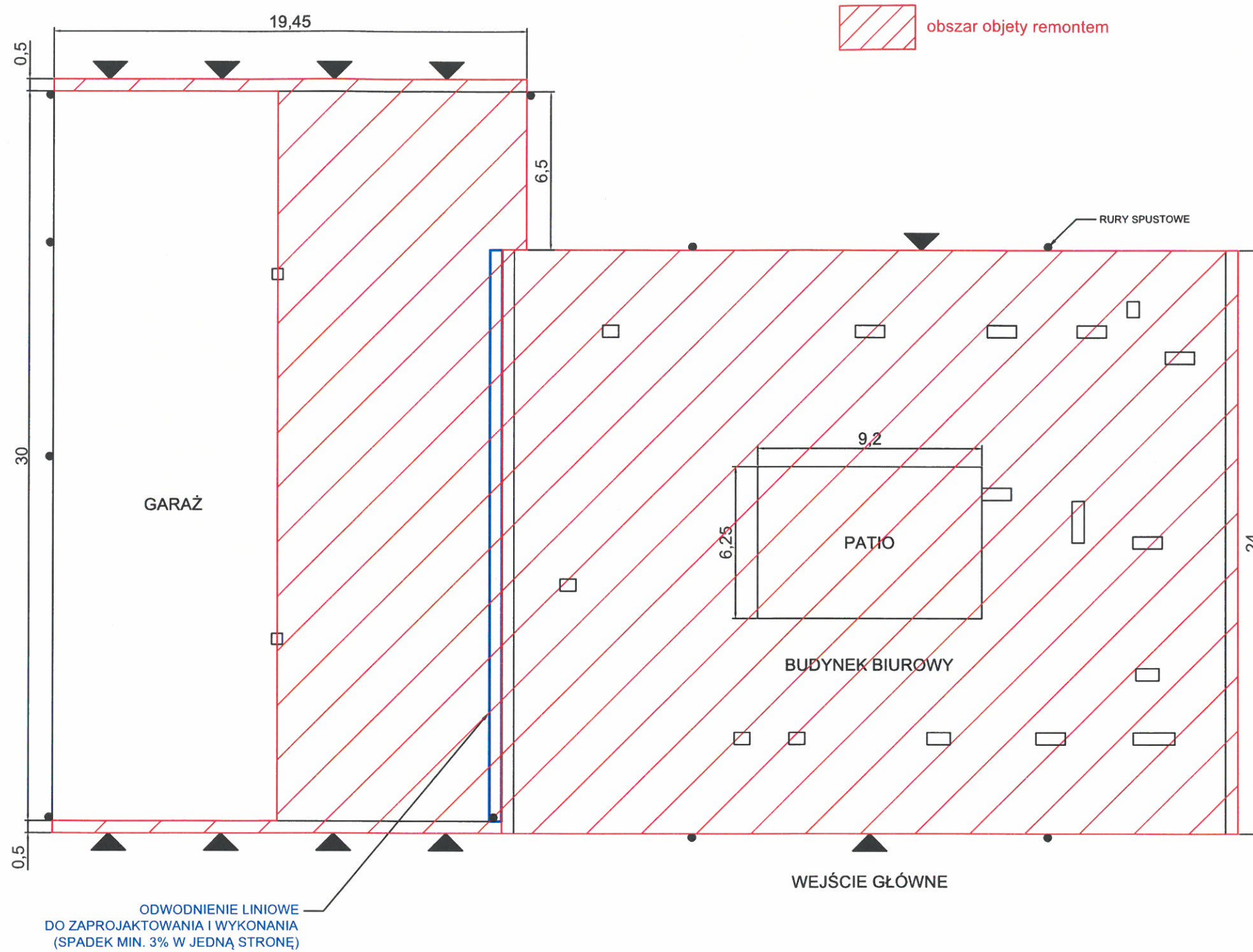
Słownie:

ZESTAWIENIE MATERIAŁÓW

Lp.	Nazwa	Jm	Ilość	Il inw.	Il wyk.	Cena jedn.	Wartość	Grupa
1.	Blacha stalowa ocynkowa 0,50x1000x2000 DX51D	kg	593.184		593.184			
2.	blacha stalowa ocynkowana płaska 0,50 mm	kg	997.923		997.923			
3.	Blacha stalowa ocynkowana płaska, o grubości 0,6-0,75 mm	kg	107.520		107.520			
4.	drewno opałowe	kg	2421.900		2421.900			
5.	emulsja asfaltowa izolacyjna	kg	186.300		186.300			
6.	gaz propan-butan	kg	751.286		751.286			
7.	gaz propanowo-butanowy	kg	7.600		7.600			
8.	kominki wentylacyjne	szt.	31.956		31.956			
9.	lepik asfaltowy Abizol	kg	3677.760		3677.760			
10.	lepik asfaltowy bez wypełniaczy na gorąco	kg	1569.750		1569.750			
11.	lepik asfaltowy na zimno	kg	2.880		2.880			
12.	nasady wentyl.(komplety) z linkami odciągów.	kpl.	28.000		28.000			
13.	papa asfaltowa na osnowie z tkanin technicznych	m ²	1.744		1.744			
14.	papa wierzchniego pokrycia gr.4.7 mm	m ²	23.600		23.600			
15.	papa zgrzewalna dkd podkładowa	m ²	1773.558		1773.558			
16.	papa zgrzewalna dkd wentylacyjna	m ²	306.360		306.360			
17.	papa zgrzewalna dkd wierzchniego krycia	m ²	1885.404		1885.404			
18.	plyty styropianowe	m ²	941.850		941.850			
19.	roztwór asfaltowy do gruntowania	kg	269.100		269.100			
20.	roztwór do gruntowania	kg	10.000		10.000			
21.	Spoiva cynowo-olowiane LC60	kg	3.315		3.315			
22.	spoiwo cynowo-olowiane LC-60	kg	11.289		11.289			
23.	styropian PS20SE jednostronnie oklejony	m ²	303.600		303.600			
24.	uchwyty do rur spustowych ocynkowane	szt.	27.984		27.984			
25.	uchwyty do rynien dachowych ocynkowane	szt.	352.000		352.000			
26.	zaprawa cementowa m. 80	m ³	0.332		0.332			
27.	materiały pomocnicze	zł						
						RAZEM		

Słownie:

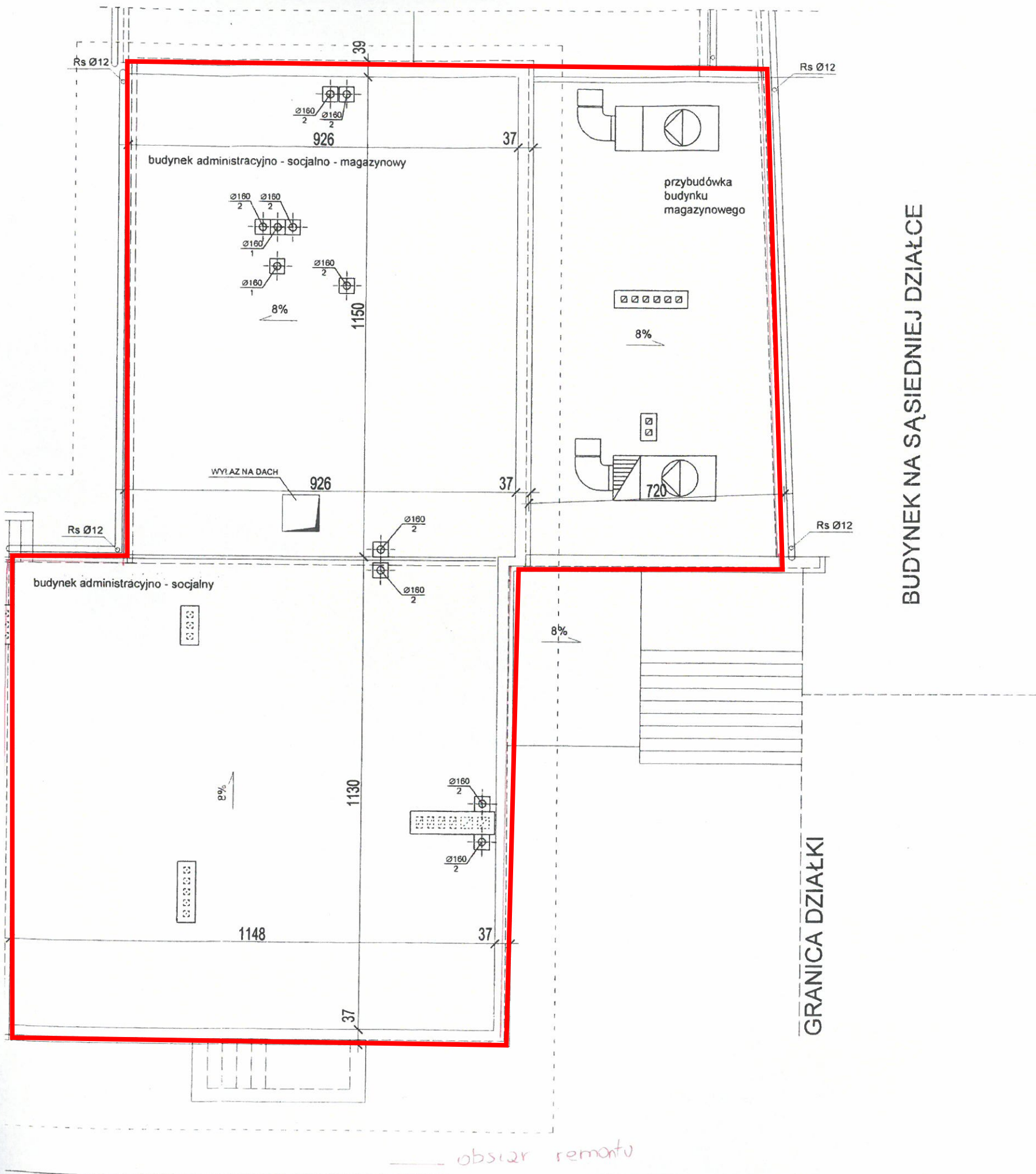
94



ul. Gen. Józefa Wybickiego


Handwritten signature

Temat	Remont dachu budynków KP PSP w Bytowie			
Obiekt	Budynek biurowy KP PSP w Bytowie Garaż JRG Nr w Bytowie			
Faza zadania	Projekt wykonawczy	Skala	Data	10.2020
Treść rysunku	Rzut dachów	Skala	---	Jr. rysunku

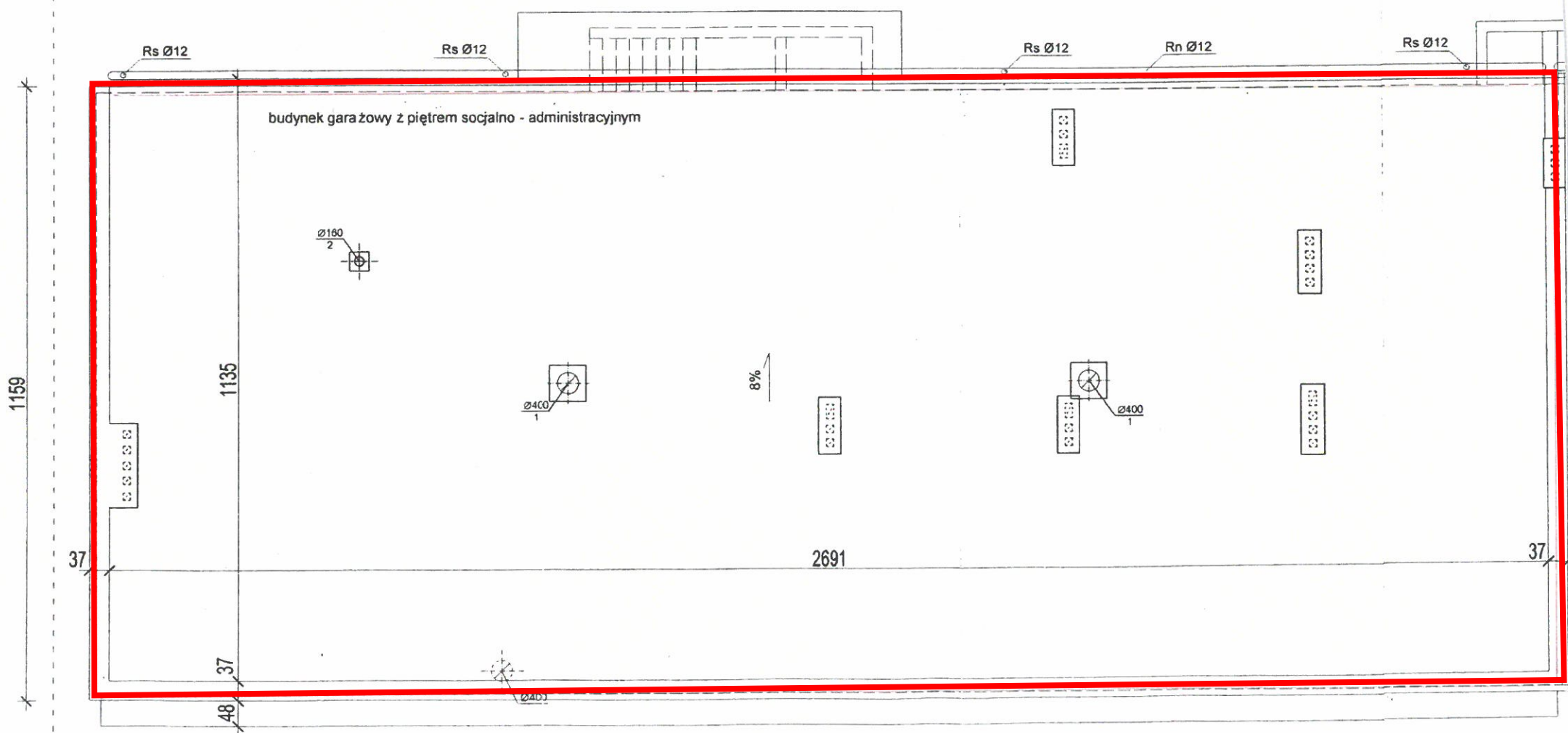


BUDYNEK NA SĄSIEDNIEJ DZIAŁCE

RZUT DACHU
SKALA 1:100

P.H.U.Taros - Pracownia Projektowa			
 taros nr archiwalny 20/2006	temat: Projekt remontu głównego		
	obiekt: Jednostka Ratowniczo - Gaśnicza - budynek główny		
	adres: ul. Konstytucji 3-go Maja 2, Miastko		
	rysunek: Rzut dachu		
	projektował: arch. T. Rostkowski	GT-NB-63/105/78	
	opracował: P. Grzelak		
sprawdził: arch. J.Chrzanowski	223/69		
10.2006	branża: architektura	skala 1:100	nr rys.: A4

ZAKRES OPRACOWANIA



obszar remontu
Miodko

ad