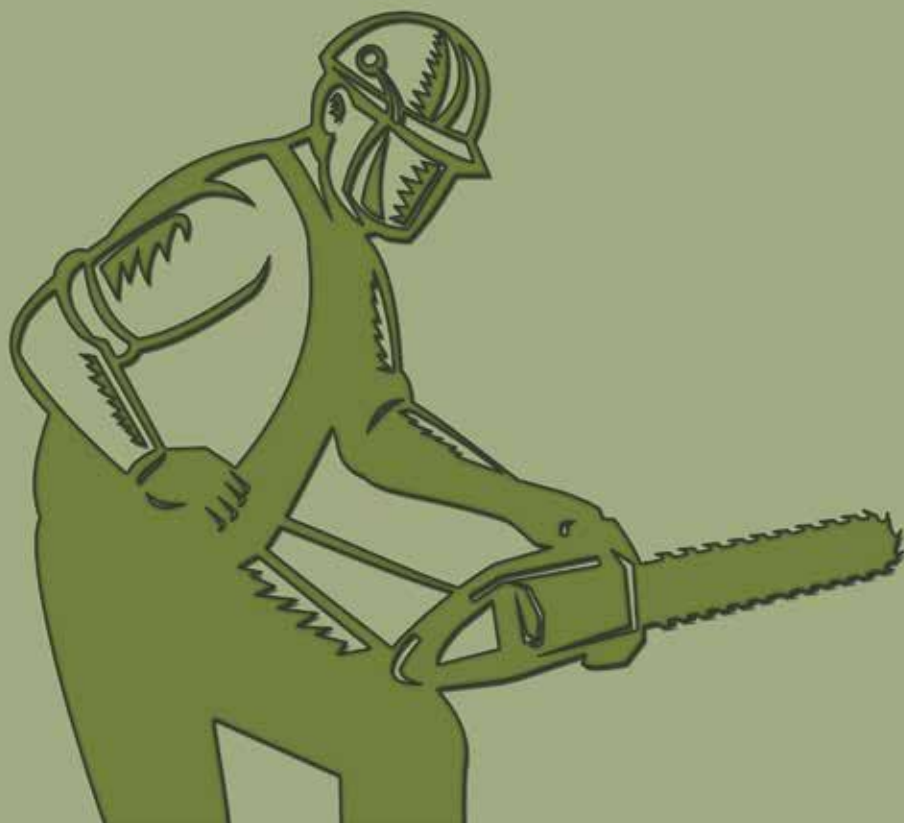




**Kasa Rolniczego
Ubezpieczenia Społecznego**

**BEZPIECZNE POZYSKIWANIE DREWNA
NA POTRZEBY GOSPODARSTWA ROLNEGO**





KRUS prowadzi we współpracy z innymi instytucjami działania na rzecz zmniejszenia liczby wypadków przy pracy i chorób zawodowych rolników.

Kasa Rolniczego Ubezpieczenia Społecznego przybliży zasady ochrony zdrowia i życia oraz zagrożenia wypadkowe w gospodarstwie rolnym poprzez:

- ✓ szkolenia, spotkania i pogadanki,
 - ✓ konkursy wiedzy o bhp w gospodarstwie rolnym,
 - ✓ konkursy na bezpieczne gospodarstwo rolne,
 - ✓ pokazy bezpiecznej pracy,
 - ✓ olimpiady na temat bhp dla uczniów szkół z terenów wiejskich,
 - ✓ konkursy dla dzieci: testowe, plastyczne, fotograficzne i inne,
 - ✓ materiały popularyzatorskie na stoiskach informacyjnych Kasy podczas imprez masowych dla rolników.
-
-

Informacje o planowanych szkoleniach, pokazach i konkursach znajdują się na stronie:

www.wydarzenia-prewencyjne.krus.gov.pl

Rolników i ich rodziny serdecznie zapraszamy do udziału w działaniach prewencyjnych KRUS oraz do korzystania z broszur, poradników, ulotek, filmów, artykułów prasowych opublikowanych na stronie internetowej **www.krus.gov.pl**.

Wstęp

W gospodarstwie rolnym drewno wykorzystywane jest do wielu celów, m.in. ogrzewania powierzchni mieszkalnej i gospodarczej, przygotowywania karmy dla zwierząt, jako materiał do budowy płotów, zagród czy więźby dachowej. Wycinka drzew z użyciem ostrych narzędzi, takich jak pilarki, siekiery i piły, wiąże się z ryzykiem poważnych w skutkach wypadków. Ich przyczyną najczęściej są:

- ✓ niewłaściwy sposób ścinki i obalania drzew (niewłaściwa organizacja stanowiska pracy, nieporządek w miejscu pracy, brak koordynacji przy pracy zespołowej);
- ✓ demontaż fabrycznych systemów bezpieczeństwa w pilarkach łańcuchowych lub tarczowych;
- ✓ używanie niesprawnych, niewłaściwie konserwowanych narzędzi w złym stanie technicznym (bez osłon, zabezpieczeń części ruchomych, bez właściwej regulacji i niezbędnych napraw);
- ✓ wykonywanie napraw i regulacji sprzętu przy włączonym napędzie;
- ✓ brak podstawowej wiedzy o zasadach pracy narzędziami do pozyskiwania drewna (np. nieprawidłowe trzymanie pilarki łańcuchowej);
- ✓ praca w nieodpowiedniej lub niewłaściwie założonej odzieży ochronnej oraz brak zabezpieczeń wzroku i słuchu;
- ✓ nieumiejętny sposób rozłupywania drewna (niestabilny pień, przytrzymywanie ręką kłoców drewna);
- ✓ stan psychofizyczny rolnika (stan zdrowia uniemożliwiający bezpieczną pracę, wykonywanie pracy po spożyciu alkoholu, zmęczenie, stres).

Warto poznać zasady, dzięki którym można znacznie zmniejszyć ryzyko poważnych urazów podczas prac związanych z pozyskiwaniem drewna.



Przygotowanie pilarki łańcuchowej do pracy oraz ogólne zasady pracy tym narzędziem

Pilarka łańcuchowa ze względu na nieosłonięty element tnący, poruszający się z prędkością ok. 20 m/s, jest jednym z najmniejbezpieczniejszych narzędzi. Przed przystąpieniem do pracy pilarką należy przede wszystkim zapoznać się z instrukcją obsługi, a także sprawdzić działanie hamulca bezpieczeństwa, stopień napięcia i ostrość łańcucha, wyprofilowanie ogranicznika głębokości ogniw łańcucha, mocowanie ostrogi (jeśli taką przewidział producent) oraz obecność wychwytnika łańcucha. Łańcuch powinien być naciągnięty, tak by nie zwiisał z pro-



Oznaczona znakiem bezpieczeństwa KRUS pilarka 353 TRIO BREAK Husqvarna, która posiada elementy poprawiające bezpieczeństwo podczas pracy przy pozyskiwaniu drewna.

BEZPIECZNE POZYSKIWANIE I PRZETWARZANIE DREWNA NA POTRZEBY GOSPODARSTWA ROLNEGO

wadnicy, a jednocześnie by można było go swobodnie przesuwać. Łańcuch należy regularnie ostrzyć. Podczas ostrzenia pilnikiem pamiętaj o zachowaniu odpowiednich kątów ostrzenia i jednakowej liczbie „pociąnięć”, o używaniu pilnika okrągłego o właściwej średnicy, a przynajmniej raz w sezonie o oddaniu łańcucha do profesjonalnego ostrzenia w punktach serwisowych.



Na rynku są piły łańcuchowe, które można łatwo i szybko naostrzyć za pomocą specjalnej ostrzałki zakładanej na prowadnicę.



Podczas ręcznego ostrzenia łańcucha pamiętaj o zachowaniu takiego samego kąta. Pomocne mogą być w tym tzw. wózki do ostrzenia.



Przynajmniej raz w roku oddaj swój łańcuch do profesjonalnego serwisu ostrzącego. Tam też dowiesz się, czy nadaje się on do dalszego użytkowania.



Trzeba również pamiętać o uzupełnieniu oleju, który odpowiada za właściwe smarowanie

prowadnicy pilarki łańcuchowej. Jego poziom należy uzupełniać przy okazji tankowania.



Właściwe smarowanie łańcucha tnącego oraz stosowanie odpowiedniego oleju i paliw zwiększają bezpieczeństwo pracy pilarką.

Praca pilarką podczas silnych opadów atmosferycznych, porywistego wiatru, mgły oraz niskich temperatur zwiększa ryzyko wypadku. Nie pracuj w trudnych warunkach pogodowych!



Odzież ochronna

Pracę przy pozyskiwaniu drewna należy wykonywać w spodniach lub nogawicach z wkładką antyprzecięciową, rękawicach, spe-

cialnych butach na protektorze z metalowymi noskami oraz kasku z ochronnikami słuchu i siatką zabezpieczającą oczy lub w goglach.



Odzież z elementami antyprzecięciowymi zabezpiecza przed zetknięciem się tańcu-cha tnącego z ciałem człowieka.



Buty z wysoką cholewą, wzmocnionymi noskami, z antypoślizgową podszewką i wkładką antyprzecięciową chronią przed urazami.



Kask z ochronnikami wzroku i słuchu chroni głowę i twarz przed uderzeniem drewnem i nadmiernym hałasem.

Przed przystąpieniem do pracy należy też sprawdzić czy strój jest dokładnie zapięty i przylega do ciała, a buty – zasznurowane. Podczas kontaktu piły z włóknami antyprzecięciowymi stosowanymi do produkcji odzieży antyprzecięciowej następuje szybkie zaplątanie się zębów łańcucha, a w efekcie zatrzymanie się urządzenia.



Piła po kontakcie z odzieżą antyprzecięciową.



Spodnie antyprzecięciowe po zetknięciu z piłą.

Stan psychofizyczny rolnika

Praca przy pozyskiwaniu drewna zagrożona jest dużym ryzykiem wypadku, dlatego powinni ją wykonywać zdrowi i silni mężczyźni. Przystępując do pracy należy być wypoczętym i skoncentrowanym. Nigdy nie zaczynaj pracy, jeśli Twoje samopoczucie oraz stan fizyczny nie gwarantują bezpieczeństwa. **Praca po spożyciu alkoholu jest niedopuszczalna!**



Do podstawowego wyposażenia piłarza zaliczyć należy także opaskę uciskową, przydatną w razie urazu.

Bezpieczne uruchamianie pilarki spalinowej



Nigdy nie włączaj pilarki bez jej unieruchomienia! Takie działanie może skończyć się niekontrolowanym uderzeniem prowadnicy i pracującego łańcucha w którąś z kończyn. Pamiętaj także, że minimalna odległość od osoby uruchamiającej pilarkę wynosi 3 metry.

Bezpieczą pracę pilarką gwarantuje uruchamianie jej „z ziemi” lub w pozycji stojącej. Podstawą obu technik jest unieruchomienie korpusu pilarki poprzez włożenie stopy w uchwyt sterujący (tylny), bądź ściśnięcie pilarki udami. Niemniej ważny jest sposób trzymania pracującego urządzenia – ręce powinny znajdować się na

uchwytach, jak najdalej od prowadnicy i łańcucha. Włączona pilarka służy wyłącznie do pracy. Niedopuszczalne są jakiegokolwiek manewry pracującym urządzeniem, niezwiązane z pozyskiwaniem drewna, np. chodzenie, wymachiwanie.

Nigdy nie należy unosić pilarki powyżej linii barków!



Podstawą bezpiecznego uruchamiania pilarki jest unieruchomienie jej korpusu: „z ziemi” – poprzez włożenie stopy w tylny uchwyt sterujący lub w pozycji stojącej – poprzez ściśnięcie udami.





Ryzyko przeciążenia kręgosłupa zmniejsza praca w pozycji kucznej lub w przykłku.

Praca pilarką wiąże się z wysokim obciążeniem organizmu spowodowanym wymuszoną postawą ciała (silne pochylenie pleców ku przodowi). Powoduje to powstawanie urazów i dolegliwości o charakterze mięśniowo-szkieletowym. Aby je zminimalizować, pracę podczas ścinania drzew należy wykonywać w pozycji kucznej (zgięte nogi w kolanach) lub w przykłku, a przerzynkę drewna – w pozycji wyprostowanej.

Ścinka drzew stojących

Przed przystąpieniem do ścinania drzew w sadzie lub własnym lesie należy zapewnić sobie pomoc drugiej osoby. Bezpieczna odległość między pracującymi osobami musi wynosić dwie wysokości ścinanego drzewa. Niedopuszczalne jest przebywanie osób trzecich lub zwierząt w pobliżu ścinanego

drzewa. Powinno się uprzedzić potencjalnie zagrożone osoby o zamiarze wykonywania pracy. Podczas samego procesu ścinania należy trzymać się następujących zasad:

- ✓ ustalić zasady porozumiewania się w zespole;
- ✓ określić kierunek obalania drzewa;

BEZPIECZNE POZYSKIWANIE I PRZETWARZANIE DREWNA NA POTRZEBY GOSPODARSTWA ROLNEGO

- ✓ wyznaczyć i oczyścić (np. z gałęzi, krzewów) ścieżki oddalania, dla bezpiecznego odejścia od drzewa po zakończeniu ścinki – na minimalną odległość 5 metrów.

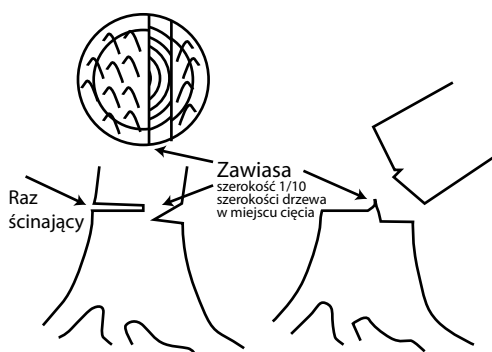


Podczas pozyskiwania drewna dobrze jest mieć pomocnika.

Jeśli drzewo które ścinasz ma średnicę większą niż kilkanaście centymetrów (>15) pamiętaj o ścinaniu z pozostawieniem tzw. zawiasa (niedopiłu), która gwarantuje utrzymanie kierunku obalania i jego spowolnienie. Aby prowadnica pilarki nie uwięzła w drzewie, lub by pień niespodziewanie się nie cofnął w kierunku ścinającego, stosuj specjalne kliny wbijane w szczelinę powstałą po nacięciu drzewa. Dzięki

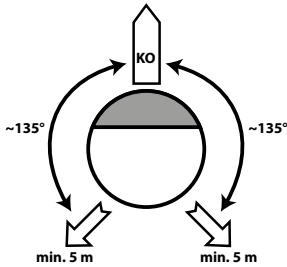
ki ich odpowiedniemu wbijaniu możesz także kontrolować kierunek, w którym drzewo ma spaść.

Po zakończeniu ścinki upewnij się, że na okolicznych drzewach nie wiszą połamane gałęzie. Jeśli ścinane drzewo zawisto, nigdy nie pozostawiaj go w takim stanie! Nie staraj się odcinać jego poszczególnych kawałków by samo spadło. Aby bezpiecznie ściągnąć zawieszony drzewo użyj specjalnych narzędzi, np. dźwignio-obracaka, tırfora, kleszczy czy drągów o odpowiedniej grubości i długości. **Pod żadnym pozorem nie przechodź lub nie stawaj pod takim drzewem!**

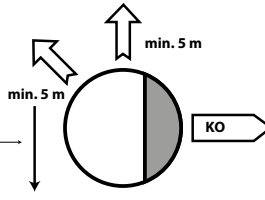
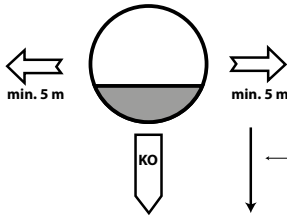
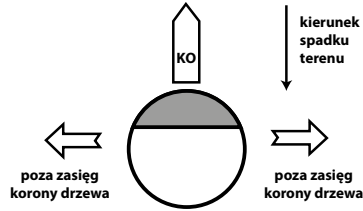


Zawiasa nadaje kierunek obalania, spowalnia upadek drzewa i zapobiega jego obrotowi wokół własnej osi.

W terenie płaskim



Na stokach przy obalaniu drzew w górę



Na stokach przy obalaniu drzew w dół

Na stokach przy obalaniu drzew po warstwicę

Właściwe wyznaczenie stref oddalania to podstawa bezpiecznej ścinki. Pamiętaj o kierunku obalania (KO).



W przypadku drzew o mniejszej średnicy pnia, pomocnymi narzędziami mogą być dźwignio-obracak lub kleszcze.

Po ścięciu drzewa następuje pozabawianie go gałęzi (okrzesywanie). To również czynność, podczas której dochodzi do wielu wypadków. Spowodowane są one nieprzebraniem zasad bhp. W czasie odciągania odciętych gałęzi należy włączyć hamulec bezpieczeństwa pilarki. Manewrować pilarką



Należy pamiętać, że pień po odcięciu dolnych gałęzi może zmienić położenie.

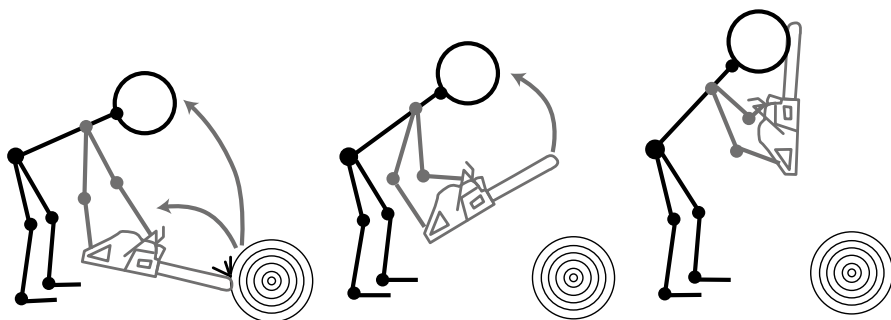
należy tak, by zawsze była ona ustawiona równolegle do pnia ściętego drzewa. Nie wolno obcinać gałęzi, których nie widać w całości. Nie należy stawać na ściętym drzewie podczas okrzesywania, ani opierać się o nie nogą, lub obcinać gałęzie, gdy drzewo nie leży całkowicie na ziemi.



Jeśli podczas ścinki drzewo zawiśnie, ściągnij je przy użyciu odpowiednich narzędzi.

Zasady prawidłowego zachowania podczas okrzesywania:

- ✓ osoba okrzesywająca stoi po przeciwnej stronie drzewa, z którego odcina gałęzie;
- ✓ odcina gałęzie górną częścią prowadnicy;
- ✓ zwraca uwagę na przyciśnięte gałęzie, które podczas odcinania mogą spowodować opadnięcie pnia drzewa lub ich niekontrolowany ruch (tzw. sprężynowanie gałęzi).



Zjawisko odbicia zachodzi w momencie kontaktu górnej części końcówki prowadnicy z drewnem, powodując tym samym niespodziewany odrzut pilarki w kierunku górnej części ciała. Spowodować to może obrażenia głowy, twarzy, szyi i ramion.

- ✓ Z uwagi na możliwe odbicia drewna, a także zakleszczenia prowadnicy, szczególną uwagę należy zachować przy przeryźce naprężonych pni (m.in. wszelkich wywrotów) lub gałęzi oraz ścinie drzew pochylonych.
- ✓ W przypadku ścinki drzew suchych, dziuplastych, wypróchniałych wewnątrz należy zachować podwyższoną ostrożność – drzewo takie może nieoczekiwanie złamać się w trakcie cięcia lub upaść w nieprzewidzianym kierunku.
- ✓ Dłuższe przemarsze z uruchomioną pilarką z pracującym silnikiem dopuszczalne są tylko z włączonym hamulcem bezpieczeństwa.
- ✓ Na czas pracy poza obejściem należy zabierać ze sobą apteczkę i telefon.

Obcinanie gałęzi i praca na wysokości

Prace związane z obcinaniem gałęzi powinny być wykonywane zespołowo. Gdy używamy drabiny, należy ją posadzić stabilnie. Dla bezpieczeństwa konieczny jest też kask, a przez wzgląd na osypującą się korę, trociny i inne zanieczyszczenia – używać ochrony oczu. Do ścinki na wysokościach warto wykorzystywać piły na wysięgniku lub mniejsze i lżejsze tzw. pilarki arborystyczne, także w wersji elektrycznej – nie ma wtedy ryzyka wdychania spalin. W przypadku skomplikowanych cięć czy trudno dostępnych drzew należy skorzystać z pomocy profesjonalistów.



**Nie należy opierać drabiny o ścinaną gałąź!
Nigdy nie wykonuj prac jeśli pod drzewem znajdują się
osoby trzecie!**



Znacznym ułatwieniem w pracy w koronach drzew są pilarki na wysięgniku.

Załadunek, rozładunek oraz transport drewna

Przy załadunku i rozładunku drewna ważne jest nieprzekraczanie dopuszczalnych norm dźwignia – mężczyźni mogą dźwigać do 30 kg przy pracy stałej oraz 50 kg przy pracy dorywczej. Przedmioty cięższe niż 30 kg w przypadku mężczyzn i cięższe niż 12 kg w przypadku kobiet, nie mogą być ręcznie przenoszone na odległość przekraczającą 25 m lub pod górę po nierównej powierzchni, pochylniach lub schodach, których maksymalny kąt nachylenia nie przekracza 30°, a wysokość przekracza 4 m, jeżeli przedmioty są przenoszone przez jednego pracownika pod górę po nierównej powierzchni, pochylniach lub schodach, których maksymalny kąt nachylenia przekracza 30°, a wysokość przekracza 4 m, niezależnie od odległości, na



Przy przeciąganiu lub popychaniu drewna pomocna może być capina (narzędzie do podnoszenia i przenoszenia drewna).

jaką przedmioty są przenoszone, to masa tych przedmiotów nie może przekraczać: 20 kg przy pracy stałej oraz 30 kg przy pracy dorywczej dla mężczyzn i 8 kg przy pracy stałej oraz 12 kg przy pracy dorywczej dla kobiet. Przy ładowaniu drewna na przyczepę warto posługiwać się narzędziami ułatwiającymi jego transportowanie – capinami i kleszczami. Należy również pamiętać o zabezpieczeniu dłoni rękawicami ochronnymi, a stóp – obuwaniem roboczym z metalowymi noskami.



Znacznym ułatwieniem w przeciąganiu kłód są proste w użyciu kleszcze, które odciążają plecy i ręce.

BEZPIECZNE POZYSKIWANIE I PRZETWARZANIE DREWNA NA POTRZEBY GOSPODARSTWA ROLNEGO

Ładunek umiejscowiony na przyczepie należy starannie zabezpieczyć, spinając go pasami. W ten sposób zagwarantujemy jego stabilność oraz ograniczymy możliwość przypadkowego upadku. Bezwzględnie należy pamiętać o tym, że nie wolno przebywać na transportowanym drem-

nie, zaczepie lub jakimkolwiek innym miejscu nieprzeznaczonym do transportu osób. Zabrania się jazdy z wyłączonym silnikiem lub rozłączonym napędem (w pozycji luzu). Podczas transportu należy unikać gwałtownego hamowania, nagłych i ostrych skrętów, a także jechać z bezpieczną prędkością.

Każda przyczepa transportowa poruszająca się po drogach publicznych musi być oznakowana i oświetlona.

Transportując drewno pamiętaj o jego unieruchomieniu. W tym celu stosuj pasy. Przed mocowaniem sprawdź ich stan!



Osoby pracujące przy rozładunku drewna przed rozpoczęciem pracy powinny ustalić między sobą sposób komunikowania się. Drewno należy wyładować na terenie obejścia, w miejscu do tego przeznaczonym, z dala od ciągów komunikacyjnych, na stabilnym, równym i uporządkowanym podłożu.

Przy rozładunku należy także zabezpieczyć przyczepę przed niekontrolowanym ruchem. Nigdy nie zrzucaj drewna w sposób chaotyczny! Stos powinien być starannie ułożony, zabezpieczony przed przemieszczeniem czy rozpadnięciem. Podczas prac przy wyładunku drewna niedopuszczalna jest obecność osób postronnych.



Podstawą prawidłowego magazynowania drewna jest stabilna konstrukcja stosu. Musi być on posadowiony na równej, stabilnej powierzchni i zabezpieczony z każdej strony.

Przerzynka, cięcie oraz łupanie drewna

Przed rozpoczęciem przerzynki, cięcia czy też łupania drewna, należy zadbać o porządek w miejscu wykonywania pracy. Nie wolno zapomnieć o dobrym oświetleniu, środkach ochrony osobistej (ochronie dłoni, stóp, głowy, uszu i oczu) oraz o dokładnym sprawdzeniu stanu technicznego narzędzi, którymi będziemy pracować. Warto stosować specjalne koźły, które zmniejszają uciążliwość pracy.

Pilarka tarczowa

Jeśli używamy pilarki tarczowej (krajcegi), należy ustawić ją na równej i stabilnej powierzchni i zabezpieczyć przed przesuwaniem, a także sprawdzić, czy wszelkie osłony zabezpieczające są dokładnie umocowane i czy pasy transmisyjne są odpowiednio napięte. Jeśli osłona górnej części płyty jest regulowana ręcznie, ustaw ją na wysokości do



Układając drewno na koźle używaj przydatnych narzędzi np. kleszczy.



Przed rozpoczęciem pracy pilarką tarczową sprawdź kompletność i mocowanie osłon.



10 mm nad płaszczyzną przerywanego materiału. Warto zwrócić uwagę na kabel – jego izolacja zewnętrzna powinna być nieuszkodzona.



Łuparki to bardzo przydatne, ale też niebezpieczne urządzenia.



Urządzenia służące do łupania mogą być niebezpieczne dla użytkownika. Przed podjęciem pracy należy zapoznać się z instrukcjami producenta oraz zasadami użytkowania. Pod żadnym pozorem nie wolno dokonywać w takich maszynach amatorskich przeróbek!

Ważne jest też, by był on oddalony od mechanizmu tnącego. Na stanowisku pracy powinien panować porządek, by nie doszło do potknięcia się o drewno. Nie wolno wchodzić na urządzenie, szczególnie jeśli jest włączone, a obsługiwać je może wyłącznie fachowo wyszkolona obsługa. Osoby postronne, przede wszystkim dzieci, tak samo jak osoby bez odpowiedniego przeszkolenia, powinny znajdować się poza zasięgiem urządzenia. Uprzedź o zamiarze uruchomienia maszyny inne osoby pracujące w pobliżu. Pracującej maszynie nie wolno pozostawiać bez nadzoru. Przed opuszczeniem miejsca pracy należy wyłączać silnik i zaczekać do jego zatrzymania. Nie usuwaj odpadów ze stołu rękami, kiedy obraca się tarcza.

Przed osadzeniem tarczy piły oczyść płaszczyzny styku tarczy z pierścieniem dociskowym z np. trocin, co ułatwi równomierne zaciśnięcie przylegających płaszczyzn. Następnie sprawdź, czy tarcza jest zamocowana pewnie oraz cen-

trycznie, aby uniknąć jej rzucania, czyli tzw. bicia. Zęby piły winny być dobrze naostrzone, należycie rozwarwane i o wierzchołkach na jednakowej wysokości. **Warto pamiętać, że stosowanie klina rozszczepiającego chroni przed odrzutem drewna przerywanego wzdłuż.** Klin należy ustawić w płaszczyźnie piły tak, aby odległość jego krawędzi wewnętrznej od zębów nie



Do przerzynki na opał produkuje się także specjalne urządzenia, gdzie drewno na piłę naprowadza się za pomocą specjalnej rynny, co zapobiega kontaktowi dłoni z ostrzem.

przekraczała 2 mm, a wierzchołek klina znajdował się o 2 mm niżej od wierzchołka tarczy piły. Jeśli przygotowujesz się do pracy na pilarcie z posuwem zmechanizowanym sprawdź, czy dobrze działa urządzenie przeciwodrutowe.

Używając pił tarczowych należy pamiętać, by nie zbliżać palców do ostrza, a drewno przesuwac popychaczami. Warto także dobrać tarczę i rodzaj zębów do grubości ciętego surowca. Do przerzynki na opał stosuje się także specjalne pilarki, gdzie drewno na tarczę naprowadza się za pomocą specjalnej rynny, co zapobiega kontaktowi dłoni z ostrzem.

Osoba pracująca przy pilarcie powinna stosować **odzież przylegającą do ciała**. Rękawy przy nadgarstkach powinny być opięte lub zawinięte powyżej łokci. Luźna odzież to niebezpieczeństwo pochwylenia przez ostre, ruchome elementy urządzenia. Należy też pamiętać, że podstawowym wyposażeniem pilarza powinny być **ochronniki słuchu, ochronne okulary i kask**.

Siekierzy

Także w przypadku łupania drewna siekierą należy pamiętać o jej wcześniejszym sprawdzeniu. Szczególną uwagę należy zwrócić na ostrze: poziom jego naostrzenia, a także osadzenie. Niemniej ważny jest stan styliska, zarówno drewnianego, jak i z tworzywa sztucznego. Wszelkie pęknięcia, otarcia i uszczerb-

ki mogą wpływać na poziom bezpieczeństwa podczas pracy siekierą. Należy pamiętać także o tym, by pień służący do rąbania był odpowiedniej wysokości i stabilnie spoczywał na podłożu. **Podczas łupania pod żadnym pozorem nie wolno przytrzymywać drewna rękoma! Zawsze należy stosować rękawice oraz okulary ochronne.**



Bezpieczna praca siekierą uzależniona jest od osadzenia i stanu ostrza, a także od jakości i długości styliska.



Podczas łupania pod żadnym pozorem nie wolno przytrzymywać drewna rękoma!

POSTĘPOWANIE W RAZIE WYPADKU:



Należy zabezpieczyć miejsce zdarzenia, zadbać o bezpieczeństwo osób poszkodowanych i udzielających pomocy oraz wezwać pomoc.

Telefony alarmowe:

999 – Pogotowie Ratunkowe,

998 – Straż Pożarna,

997 – Policja,

112 – europejski numer alarmowy.



Należy poinformować lekarza udzielającego pomocy o okolicznościach wypadku. Jeżeli lekarz uzna za niezbędne przeprowadzenie badań w celu ustalenia zawartości alkoholu lub substancji odurzających i psychotropowych w organizmie, poszkodowany powinien poddać się temu badaniu. Odmowa jest podstawą do niewypłacenia odszkodowania.



Wypadek przy pracy rolniczej należy zgłosić bez zbędnej zwłoki w najbliższej jednostce Kasy Rolniczego Ubezpieczenia Społecznego. Miejsce i przedmioty związane z wypadkiem należy w miarę możliwości zabezpieczyć do czasu przeprowadzenia oględzin przez pracownika Kasy.

Egzemplarz bezpłatny



**Kasa Rolniczego
Ubezpieczenia Społecznego**
www.krus.gov.pl

