

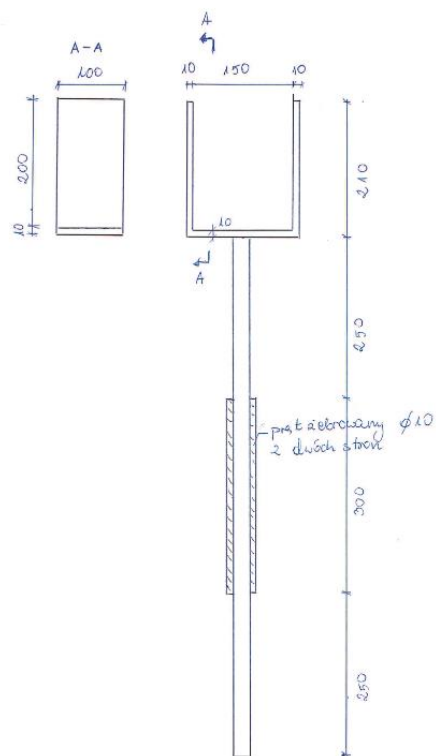
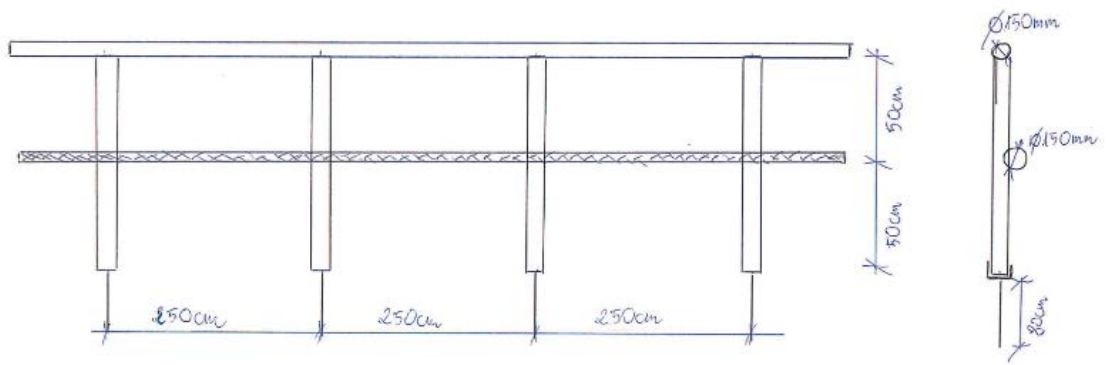


## **I. Opis przedmiotu zamówienia**

1. Przedmiotem zamówienia jest przygotowanie projektów zagospodarowania terenu (fragmentów działek ewidencyjnych) na aktualnej mapie do celów projektowych lub jej kopii, na których planowane jest posadowienie 10 tablic informacyjnych oraz bariery drewnianej o łącznej długości do 330 m, niezbędnych do przeprowadzenia procedury zgłoszenia budowy lub wykonywania innych robót budowlanych w Starostwie Powiatowym w Kłodzku i dostarczenie ww. projektów do siedziby Regionalnej Dyrekcji Ochrony Środowiska we Wrocławiu od 8:00 do 15:00 w dniu roboczym od poniedziałku do piątku.
2. Zamówienie obejmuje w szczególności:
  - 1) sporządzenie przez projektanta posiadającego wymagane uprawnienia budowlane projektów zagospodarowania terenu (fragmentów działek ewidencyjnych) na aktualnej mapie do celów projektowych lub jej kopii:
    - **386 (AM-2), 304/2 (AM-4), 218/224 (AM-19)**, obręb: 0016 Stronie Lasy, jednostka ewidencyjna: Stronie Śląskie - obszar wiejski,
    - **173/198, 601 (AM-5)**, obręb: 0011 Międzygórze, jednostka ewidencyjna: Bystrzyca Kłodzka – obszar wiejski,Tablice i bariera drewniana będą posadowione w miejscach wskazanych przez Zamawiającego po dokonaniu wizji terenowej. Zaleca się, aby Wykonawca po podpisaniu umowy wspólnie z Zamawiającym wykonali ww. wizję.
  - 2) dostarczenie ww. projektów do siedziby Regionalnej Dyrekcji Ochrony Środowiska we Wrocławiu od 8:00 do 15:00 w dniu roboczym od poniedziałku do piątku.
3. Sporządzone projekty stanowić będą załączniki do *zgłoszenia budowy lub wykonania innych robót budowlanych (PB-2)* dla zamierzenia polegającego na posadowieniu tablic informacyjnych oraz bariery drewnianej, które należy traktować jako obiekty małej architektury zgodnie z art. 29 ust. 1 pkt 28 *ustawy z dnia 7 lipca 1994 r. Prawo budowlane (t.j. Dz. U. z 2024 r. poz. 725 z późn. zm.)*.
4. Każdy projekt zagospodarowania winien spełniać wymagania § 14 (część opisowa) oraz § 15 (część rysunkowa) *rozporządzenia Ministra Rozwoju z dnia 11 września 2020 r. w sprawie szczegółowego zakresu i formy projektu budowlanego (t.j. Dz. U. z 2022 r. poz. 1679)*, wymaganego zapisem art. 30 ust. 2a pkt 5) *ustawy z dnia 7 lipca 1994 r. Prawo budowlane (t.j. Dz. U. z 2024 r. poz. 725 z późn. zm.)*.
5. Przedmiot zamówienia zostanie uznany za wykonany prawidłowo i odebrany protokolarnie wyłącznie gdy Starostwo Powiatowe w Kłodzku nie wniesie uwag do sporządzonych projektów /lub gdy projekt taki po poprawkach (wykonanych przez Wykonawcę) zostanie zaakceptowany bez uwag przez Starostwo Powiatowe w Kłodzku.

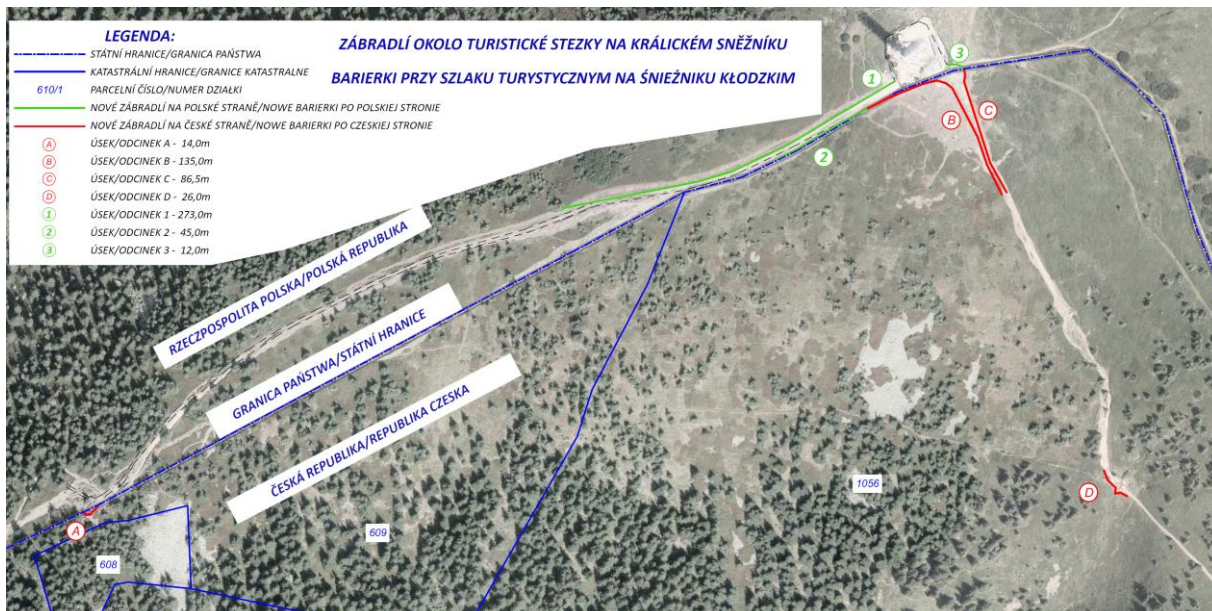
### **Bariery drewniane: rodzaj, zakres i sposób wykonywania:**

Zamierzenie polega na montażu bariery drewnianej o łącznej długości do 330 m. Bariery będą montowane w miejscach wskazanych przez Zamawiającego w podziale na trzy odcinki o długościach: 127 m, 45 m i 12 m. Opis techniczny i przybliżoną lokalizację montażu barierek zamieszczono na ryc. 1 i 2.



wymiary podane w mm  
skala 1:5

Ryc.1. Rysunek techniczny bariery drewnianej



Ryc.2. Lokalizacja barier po polskiej stronie (odcinek 1, 2, 3)

Bariera drewniana wykonana zostanie z okrągłaków, bądź żerdzi modrzewiowych impregnowanych ciśnieniowo, o średnicy zalecanej w przedziale 12-15 cm. Kotwienie słupków pionowych o średnicy 15 cm przyjęto średnio w rozstawie co 2,5 metra za pomocą sprefabrykowanych elementów stalowych, wbijanych do podłoża na głębokość 80 cm. Nie wyklucza się możliwości użycia betonu. Słupy pionowe będą przykręcane, co najmniej w dwóch miejscach do kotwy stalowej. Bariery poziome będą montowane w gniazdach wyciętych w słupkach pionowych na wysokości 50 i 100 cm za pomocą śrub bądź wkrętów odpornych na korozję.

### Tablice informacyjne: rodzaj, zakres i sposób wykonywania:

Zamierzenie polega na montażu 10 tablic. Tablice będą montowane w miejscach wskazanych przez Zamawiającego. Opis techniczny i przybliżoną lokalizację montażu tablic wzdłuż szlaku zielonego i żółtego zamieszczono na ryc. 3 i 4.

Dwa rodzaje tablic informacyjnych (pionowe i poziome) wykonane zostaną wg opisu:

#### 1. Wykonanie drewnianych stelaży na pionowe tablice:

1) Daszek: dwuspadowy o kącie nachylenia 90° wykonany z desek o grubości min. 15 mm, winien wystawać poza obrys stelaża (po długim boku) min. 15 cm,

2) Stelaż: wysokość części nadziemnej stelaża – 200 do 210 cm, wymiar tablicy do zamontowania – 120 x 82 cm, wykonany z krawędziaków (min. 95 x 95 mm) lub okorowanych okrągłaków (Ø min. 95 mm), poszczególne elementy stelaża należy zmontować w sposób stały.

3) Montaż tablicy na stelażu: plecy pod montaż tablicy wykonane z desek o grubości min. 15 mm, tablica informacyjna zamontowana w sposób stały - za pomocą śrub lub wkrętów, dodatkowo tablica zabezpieczona od frontu po obwodzie drewnianymi listwami (rama) o przekroju min. 20 x 20 mm.

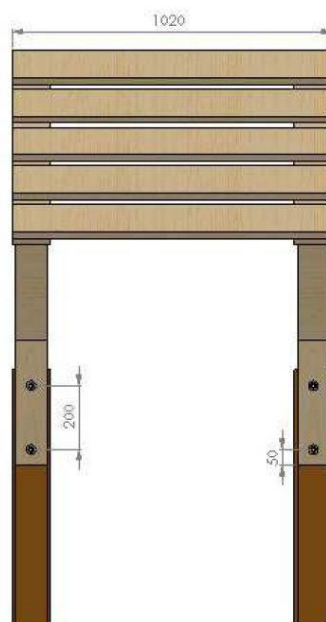
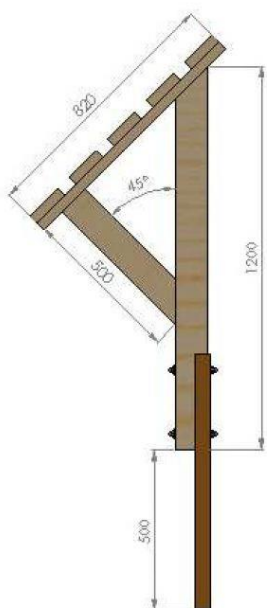
4) Montaż stelaży z tablicami w terenie: montaż z gruntem - wkopany w grunt na głębokość min. 70 cm, montaż na kotwach stalowych w ocynku ogniowym, wkopanie wzmocnione w części dolnej nóg betonem na wysokości min. 30 cm, styk nóg z ziemią zamaskowany zgodnie z rodzajem gruntu, na którym ustawiono stelaż – np. darnią, piaskiem, ziemią, nogi stelaża na wysokości min 80 cm (część wystająca ponad grunt) zabezpieczone przed działaniem niekorzystnych warunków - np. poprzez osmołowane lub użycie innego odpowiedniego środka. Wszystkie drewniane elementy zostaną zabezpieczone przed działaniem czynników atmosferycznych poprzez użycie odpowiednich środków, np. lakierobejca, dopuszczalne kolory zabezpieczenia - brązowy lub ciemnozielony.

## 2. Wykonanie drewnianych stelaży na poziome tablice, spełniających następujące wymagania:

1) Stelaż: wysokość części nadziemnej stelaża – do 120 cm, wymiar tablicy do zamontowania – 120 x 82 cm, wykonany z krawędziaków (min. 95 x 95 mm) lub okorowanych okrągłaków ( $\varnothing$  min. 95 mm), poszczególne elementy stelaża należy zmontować w sposób stały.

2) Montaż tablicy na stelażu: pochylona podkładka pod tablicę osadzona na stelażu pod kątem  $45^\circ$  wykonana z desek o grubości min. 15 mm, 4 x 150 x 55 cm, tablica informacyjna zamontowana w sposób stały - za pomocą śrub lub wkrętów,

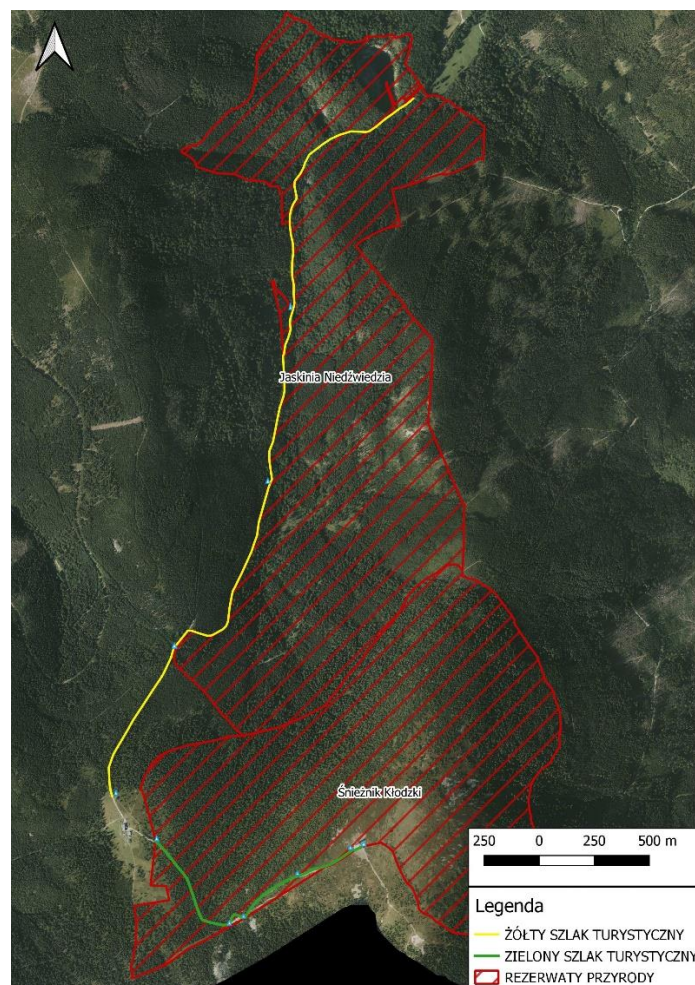
3) Montaż stelaży z tablicami w terenie: montaż z gruntem- wkopany w grunt na głębokość min. 50 cm, montaż na kotwach stalowych w ocynku ogniowym, wkopanie wzmocnione w części dolnej nóg betonem na wysokości min. 30 cm, styk nóg z ziemią zamaskowany zgodnie z rodzajem gruntu, na którym ustawiono stelaż – np. darnią, piaskiem, ziemią, nogi stelaża na wysokości min 80 cm (część wystająca ponad grunt) zabezpieczone przed działaniem niekorzystnych warunków - np. poprzez osmołowane lub użycie innego odpowiedniego środka. Wszystkie drewniane elementy należy zabezpieczyć przed działaniem czynników atmosferycznych poprzez użycie odpowiednich środków, np. lakierobejca, dopuszczalne kolory zabezpieczenia - brązowy lub ciemnozielony.







Ryc. 3. Rysunek techniczny tablic pionowej i poziomej.



Ryc. 4. Lokalizacja 10 tablic w terenie

## **II. Termin wykonania zamówienia**

Termin realizacji upływa 13 grudnia 2024 r.

## **III. Forma opracowania dokumentacji**

1. Dokumentację, tj. projekt/projekty zagospodarowania terenu, należy opracować i przedłożyć:
  - 1) w 4 egzemplarzach w wersji papierowej w formie kolorowego wydruku, spiętej w sposób trwały; dopuszcza się bindowanie materiałów pod warunkiem nietworzenia dużych tomów utrudniających przeglądanie poszczególnych kart; poszczególne tomy należy czytelnie w sposób trwały opisać na stronie frontowej (podając nazwę zadania, nazwę Zamawiającego i Wykonawcy) oraz na grzbiecie oprawy.
  - 2) w 1 egzemplarzu w wersji elektronicznej – na płycie/płytkach CD/DVD i dostarczyć w kopertach na płyty CD/DVD opisanych w sposób trwały na opakowaniu oraz bezpośrednio na płycie (podając nazwę dokumentu i datę nagrania). Format plików: pliki tekstowe w formatach: .doc lub .docx oraz pdf; wydruki map i obrazowania graficzne w formacie .jpg oraz .pdf; cyfrowe warstwy informacyjne w plikach ESRI shapefile (.shp).
2. W dokumentacji zaleca się zastosować czcionkę Times New Roman 12 pkt., interlinię 1,5 wiersza, marginesy 2,5 cm oraz lewy margines na oprawę 0,5 cm.
3. Zestawienia tabelaryczne zaleca się umieszczać w tekście, a nie na jego końcu.
4. Wszystkie materiały i opracowania, w tym płyty CD/DVD, muszą być oznakowane logotypami Regionalnej Dyrekcji Ochrony Środowiska we Wrocławiu oraz Interreg; linki do pobrania: <http://wroclaw.rdos.gov.pl/loga-do-pobrania> i <https://www.cz-pl.eu/pl/logotyp>. Logotypy powinny znajdować się na stronie tytułowej, ewentualnie na grzbiecie oprawionej dokumentacji oraz na płycie CD/DVD i na opakowaniu płyty CD/DVD.
5. Dokumentacja musi być podpisana przez Wykonawcę.

## **IV. Dostępne dokumentacje**

Po podpisaniu umowy Zamawiający przekaże Wykonawcy w wersji elektronicznej:

1. dokumentacja techniczna dotycząca zabezpieczeń szlaku turystycznego na odcinku Schronisko pod Śnieżnikiem – Śnieżnik – ruiny schroniska Księcia Liechtensteina
2. mapy zasadnicze w postaci rastrowej

## **LOKALIZACJA BARIEREK I TABLIC**

L.p.	Nr działki ewidencyjnej	Obręb ewidencyjny	Lokalizacja
1	218/224	Stronie Lasy	5 tablic, barierki o długości ok 330 m
2	601	Międzygórze	1 tablica
3	173/198	Międzygórze	2 tablice
4	386	Stronie Lasy	1 tablica
5	304/2	Stronie Lasy	1 tablica

## Barierki - działka 218/224 Stronie Lasy – szczytowa partia kopuły Śnieżnika



### Tablice – 10 sztuk

1 TABLICA – działka nr 218/224 Stronie Lasy 4940 (szczyt) (16,8474 50,2075)

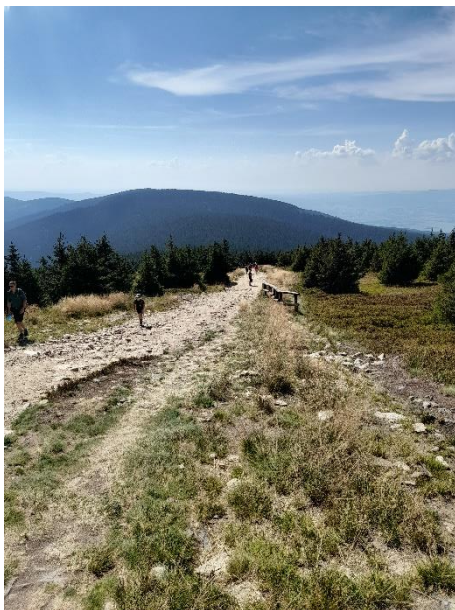




2 TABLICA – działka nr 218/224 Stronie Lasy 4943 (szczyt) (16,8469 50,2073)



3 TABLICA – działka nr 218/224 Stronie Lasy 4939 (kosodrzewina) (16,8437 50,2063)





4 TABLICA – działka nr 218/224 Stronie Lasy 4938 (jaskólcze) (16,8399 50,2044)



5 TABLICA – działka nr 218/224 Stronie Lasy 4936 (gołoborze) (16,8392 50,2042)





6 TABLICA – działka nr 601 Międzygórze 4935 (16,8342 50,2074)



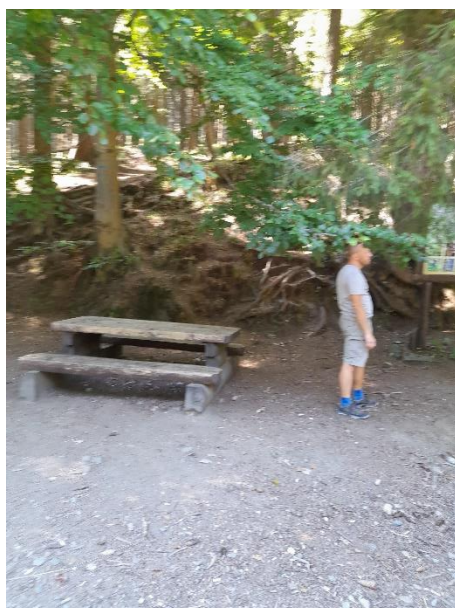
7 TABLICA – działka nr 173/198 Międzygórze 4933 (16,8315 50,2093)



8 TABLICA – działka nr 173/198 Międzygórze 4931 (16,8351 50,2152)

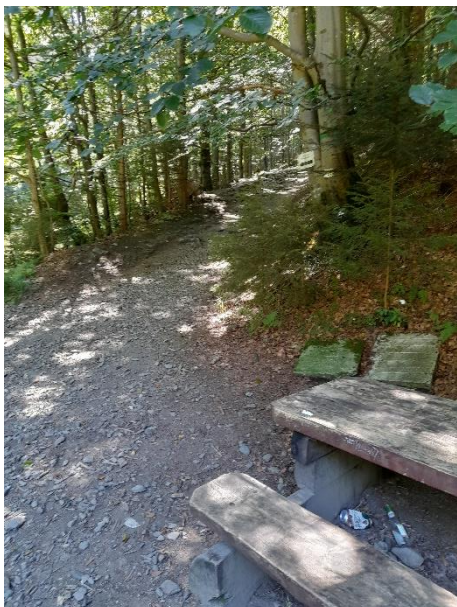


9 TABLICA – działka nr 386 Stronie Lasy (4929) (16,8408 50,2222)





10 TABLICA – działka nr 304/2 Stronie Lasy (4928) (16,8421 50,2292)



#### **V. Ogólne zasady prowadzenia prac terenowych**

1. Wszystkie prace należy prowadzić z poszanowaniem środowiska przyrodniczego ww. rezerwatów przyrody,
2. Wszystkie prace należy wykonywać z zachowaniem zasad BHP obowiązujących przy tego typu pracach.
3. Wykonawca wystąpi do nadleśnictw oraz do właściwych urzędów gminnych o wydanie zgody na korzystanie z terenu oraz dróg będących w ich zarządzie, w celu realizacji zamówienia.