



Projekt Planu Ochrony dla obszaru NATURA 2000 Góry i Pogórze Kaczawskie PLH020037

II SPOTKANIE ZESPOŁU LOKALNEJ WSPÓŁPRACY

Ekspertyza herpetologiczna w obszarze Natura 2000 Góry i Pogórze Kaczawskie PLH020037 – prezentacja wyników I etapu badań terenowych

Autorzy: Małgorzata Kołtowska i Paweł Kisiel



Wrocław, 10 grudnia 2020 r.

Opracowanie planów ochrony dla dwóch obszarów Natura 2000 na Dolnym Śląsku
projekt nr POIS.02.04.00-00-0194/17 współfinansowany przez UE ze środków Funduszu Spójności

Spełniamy wymagania EMAS – zarządzamy urzędem efektywnie, oszczędnie i prośrodowiskowo



Cel opracowania: inwentaryzacja miejsc rozrodu traszki grzebieniastej *Triturus cristatus* na potrzeby sporządzenia Planu Ochrony Obszaru Natura 2000 Góry i Pogórze Kaczawskie PLH020037

Przedmioty ochrony wg obowiązującego SDF (przed przystąpieniem do prac, stan na dzień 01-2020)

Kod	Nazwa polska	Nazwa łacińska	Pop.		Pop. rozrodcza		Pop. przemieszczająca się		Pop. zimująca		Jednostka liczebności	Ocena populacji	Ocena st. zach.	Ocena izolacji	Ocena ogólna		
			osiadła		Min.	Max	Min.	Max	Min.	Max						Min.	Max
			Min.	Max													
1166	Traszka grzebieniasta	<i>Triturus cristatus</i>										C	A	C	B		

Gatunek ten nie był przedmiotem badań terenowych na etapie sporządzania planu zadań ochronnych dla obszaru Góry i Pogórze Kaczawskie PLH020037 na lata 2014 - 2023. Informacje zawarte w PZO wskazują tylko, że występuje w 2 lokalizacjach, jednak nie podają żadnych danych na temat lokalizacji stanowisk, ich stanu i liczebności gatunku na tych stanowiskach.

Dane udostępnione przez Park Krajobrazowy Chełmy podają dwa stanowiska gatunku (jedno w okolicach wsi Leszczyzna, a drugie we wsi Pomocne). Z dokumentacji przekazanej przez Park Krajobrazowy Chełmy wynika, że za potencjalne stanowisko rozrodu traszki grzebieniastej jest także uważany zespół stawów pocysterskich zlokalizowany pomiędzy wsiami Kondratów oraz Muchów.



Traszka grzebieniasta *Triturus cristatus* – charakterystyka gatunku

Największy spośród krajowych gatunków traszek (długość ciała 11 – 18 cm). Charakterystyczne tylko dla tego gatunku traszki są białe kropki, występujące na wierzchołkach brodawek skórnych po bokach ciała. Drugą charakterystyczną cechą jest czarno-żółte prążki na palcach wszystkich kończyn. Brzuszna powierzchnia ciała ma kolor żółty lub pomarańczowy z licznymi plamami. Prowadzi lądowy tryb życia, natomiast rozmnaża się w większych stawach, rozlewiskach, rowach, starorzeczach porośniętych szuwarami i roślinnością wodną. Preferuje miejsca z większymi skupiskami zarośli. Gody mają miejsce w kwietniu i maju. W okresie godowym u samców rozwija się duży i efektowny grzebień na grzbiecie (płetwa grzbietowa). Często godują wraz z innymi gatunkami traszek (zwyczajną i górską) w tym samym zbiorniku wodnym. Poza okresem godowym osobniki spotykane są w różnego rodzaju zaroślach, zadrzewieniach, lasach liściastych, rzadziej na łąkach. Zimuje na lądzie. Jest to najbardziej zagrożony gatunek spośród krajowych gatunków traszek. Został umieszczony w Polskiej czerwonej księdze zwierząt (2001) w kategorii niższego ryzyka (NT). Larwy traszek grzebieniastych są bardzo podatne na drapieżnictwo ryb, stąd rzadko występują w zbiornikach zarybionych.



Metodyka badań terenowych wykonanych w ramach Etapu I

- Ze względu na termin badań (druga połowa lipca) podstawową metodą badawczą było poszukiwanie larw traszek przy użyciu czerpaka herpetologicznego w potencjalnie dogodnych siedliskach rozrodu gatunku. Ocena stanu siedliska była niemożliwa, ponieważ zgodnie z metodyką GIOŚ powinno jej się dokonywać w maju. Na odłów larw traszek uzyskano zezwolenie Regionalnego Dyrektora Ochrony Środowiska we Wrocławiu (WPN.6401.196.2020.AR z dnia 24.07.2020 r.). Kontroli terenowych dokonano w dniach 25.07, 26.07, 27.07. 2020 r.
- Inwentaryzacją objęto powierzchnię wspólną dla obszaru Natura 2000 Góry i Pogórze Kaczawskie PLH020037 oraz Parku Krajobrazowego Chełmy (co stanowi ok. 40% powierzchni Obszaru). Prace terenowe prowadzono w okolicach wsi Wilków, Leszczyna, Kondratów, Pomocne, Muchów, Rzeszówek, Stanisławów, Bogaczów, Chełmiec, Myślinów, Myślubórz, Nowa Wieś Wielka, Nowa Wieś Mała.
- Nie przygotowano propozycji aktualizacji SDF, gdyż na obecnym etapie prac nie jest możliwa ocena parametrów i wskaźników populacji gatunku, ze względu na zbadanie tylko niewielkiej części Obszaru (40%) i prowadzenie inwentaryzacji w okresie, gdy wykazanie gatunku jest mniej prawdopodobne.

Weryfikacja znanych miejsc występowania traszki grzebieniastej

- Zbiornik w okolicach wsi Leszczyna (51.091600, 15.967000) - działka nr 490/75, obręb Wilków, gmina Złotoryja, powiat złotoryjski – **nie odnotowano traszki grzebieniastej**



**Stwierdzono zanieczyszczenie zbiornika substancją ropopochodną
– informację zgłoszono do RDOŚ**

Weryfikacja znanych miejsc występowania traszki grzebieniastej

- Zbiornik w miejscowości Pomocne (51.046100, 16.036100) - działki ewid. nr: 680/1, 680/2, obręb Pomocne, gmina Męcinka, powiat jaworski – **nie odnotowano traszki grzebieniastej**



Fot. P. Kisiel

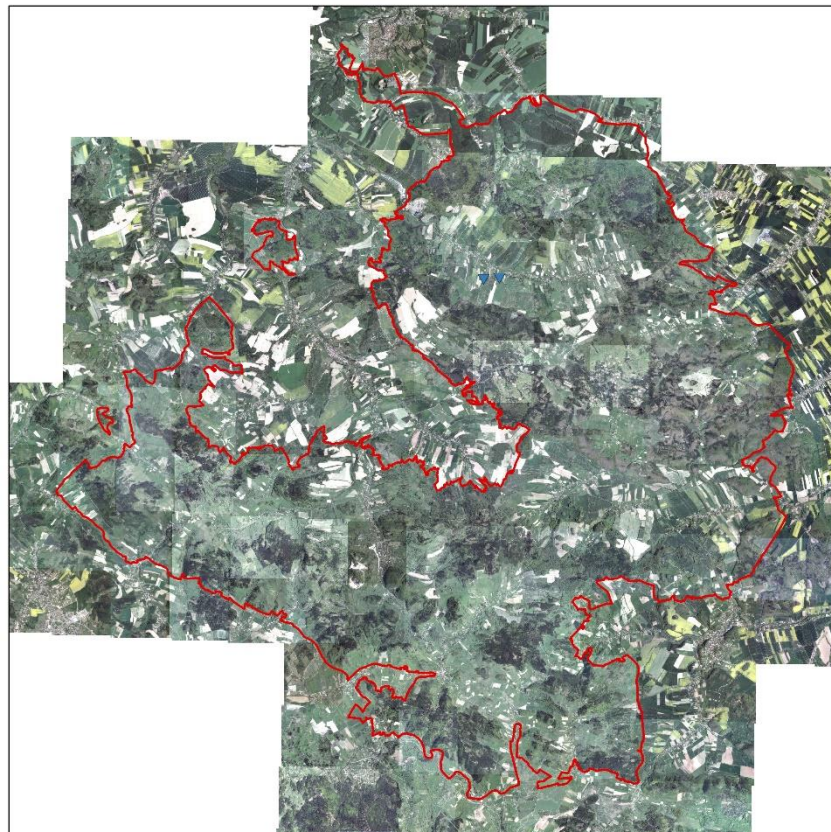
Weryfikacja znanych miejsc występowania traszki grzebieniastej

- Zespół stawów pocysterskich zlokalizowany pomiędzy wsiami Kondratów oraz Muchów (51.029100, 15.989200), działka ewid. nr: 769/1, obręb Pomocne, gmina Męcinka, powiat jaworski – **nie odnotowano traszki grzebieniastej**



Fot. P. Kisiel

Nowe stanowiska traszki grzebieniastej wykazane w trakcie badań terenowych w lipcu 2020 r.



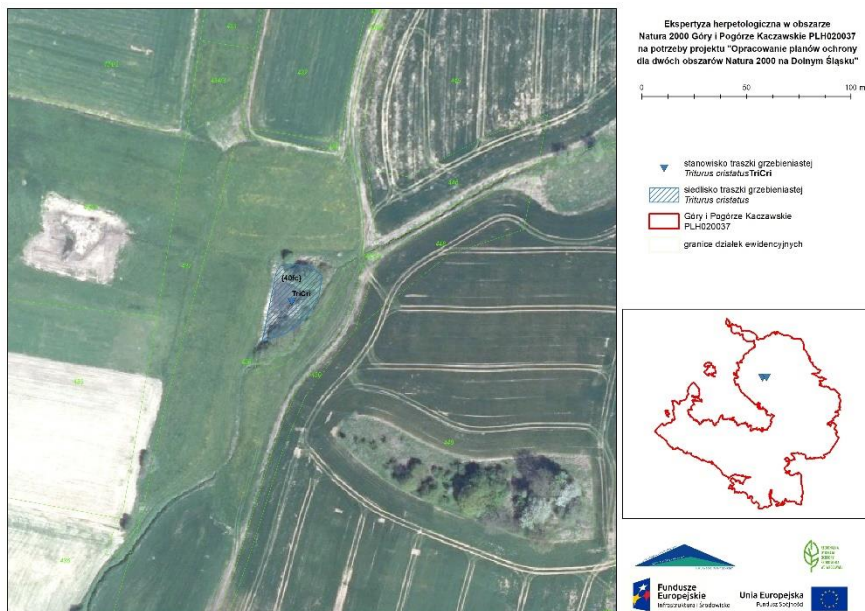
Ekspertryza herpetologiczna w obszarze
Natura 2000 Góry i Pogórze Kaczawskie PLH020037
na potrzeby projektu "Opracowanie planów ochrony
dla dwóch obszarów Natura 2000 na Dolnym Śląsku"

0 5 10 km

- ▼ stanowisko traszki grzebieniastej
Triturus cristatus
- Góry i Pogórze Kaczawskie
PLH020037

Nowe stanowiska trzaski grzebieniastej wykazane w trakcie badań terenowych w lipcu 2020 r.

1. Śródpolne oczko wodne w okolicach wsi Kondratów (51.041442, 15.971748), działka ewid., nr 438, obręb Kondratów, gmina Męcinka, powiat jaworski



Nowe stanowiska traszki grzebieniastej wykazane w trakcie badań terenowych w lipcu 2020 r.

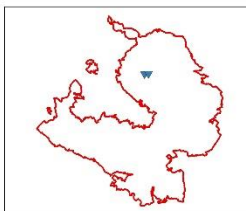
2. Zarastający staw we wsi Kondratów (51.041941, 15.980235), nr działki ewid. 509, obręb Kondratów, gmina Męcinka, powiat jaworski



Ekspertyza herpetologiczna w obszarze Natura 2000 Góry i Pogórze Kaczawskie PLH020037 na potrzeby projektu "Opracowanie planów ochrony dla dwóch obszarów Natura 2000 na Dolnym Śląsku"



- ▼ stanowisko traszki grzebieniastej *Trichobryum cristallinum* TrCr
- ▨ siedlisko traszki grzebieniastej *Trichobryum cristallinum*
- ▭ Góry i Pogórze Kaczawskie PLH020037
- granice działek ewidencyjnych



Potencjalne dogodne stanowiska traszki grzebieniastej

(w trakcie badań w ramach Etapu I nie odnotowano obecności traszki grzebieniastej w tych miejscach, zostaną one objęte ponowną kontrolą w ramach Etapu II)



Zarastający staw we wsi Kondratów
(51.043356, 15.976831), działka ewid. nr 471 obręb
Kondratów, gmina Męcinka, powiat jaworski



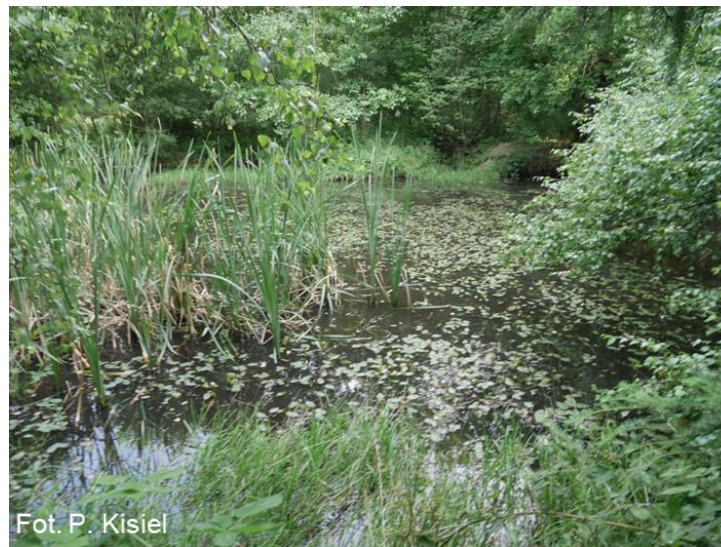
Staw położony na zachód od wsi Myślinów
(51.028784, 16.055388) działka ewid. nr 72,75,76,
obręb Myślinów, gmina Męcinka, powiat jaworski

Potencjalne dogodne stanowiska trzaski grzebieniastej

(w trakcie badań w ramach Etapu I nie odnotowano obecności trzaski grzebieniastej w tych miejscach, zostaną one objęte ponowną kontrolą w ramach Etapu II)



Staw położony przy kościele w Myślinowie (51.025876, 16.084046), działka ewid. nr 384/5, obręb Myślinów, gmina Męcinka, powiat jaworski



Staw położony na zachód od wsi Myślinów (51.029155, 16.054251), działka ewid. nr 75, obręb Myślinów, gmina Męcinka, powiat jaworski

Potencjalne dogodne stanowiska traszki grzebieniastej

(w trakcie badań w ramach Etapu I nie odnotowano obecności traszki grzebieniastej w tych miejscach, zostaną one objęte ponowną kontrolą w ramach Etapu II)



Dwa stawy w Muchowie (51.016225, 16.005243),
działka ewid. nr 25/4, obręb Muchów, gmina Męcinka,
powiat jaworski



Staw retencyjny LP w Muchowie
(51.013573, 15.993666), działka ewid. nr 427, obręb
Muchów, gmina Męcinka, powiat jaworski

Potencjalne dogodne stanowiska traszki grzebieniastej

(w trakcie badań w ramach Etapu I nie odnotowano obecności traszki grzebieniastej w tych miejscach, zostaną one objęte ponowną kontrolą w ramach Etapu II)



Fot. P. Kisiel

Zbiornik wodny pomiędzy Muchowem a Nową Wsią Wielką (51.005357, 16.013761), działka ewid. nr 423, obręb Muchów, gmina Męcinka, powiat jaworski



Fot. P. Kisiel

Zbiornik wodny w kompleksie niewielkich stawów hodowlanych we wsi Leszczyna (51.085909, 15.994256), działka ewid. nr 73/2, obręb Leszczyna, gmina Złotoryja, powiat złotoryjski

Potencjalne dogodne stanowiska traszki grzebieniastej

(w trakcie badań w ramach Etapu I nie odnotowano obecności traszki grzebieniastej w tych miejscach, zostaną one objęte ponowną kontrolą w ramach Etapu II)



Niewielki zbiornik wodny przy wsi Leszczyna (51.080429, 15.981950), działki ewid. nr 167/2, 168, obręb Leszczyna, gmina Złotoryja, powiat Złotoryjski



Zbiornik wodny w kompleksie niewielkich stawów retencyjnych LP (51.043182, 16.080548), działka ewid. nr 398, obręb Chełmiec, gmina Męcinka, powiat jaworski

Potencjalne dogodne stanowiska traszki grzebieniastej

(w trakcie badań w ramach Etapu I nie odnotowano obecności traszki grzebieniastej w tych miejscach, zostaną one objęte ponowną kontrolą w ramach Etapu II)



Zbiornik retencyjny LP (51.006340, 16.134407)
położony przy drodze z Paszowic do Siedmicy,
działki ewid. nr 186, 152, 187, obręb Kłonice, gmina
Paszowice, powiat jaworski



Zbiornik retencyjny LP (50.999537, 16.125379) w
pobliżu Radogostu, działka ewid nr 180, obręb
Kłonice, gmina Paszowice, powiat jaworski

Potencjalne dogodne stanowiska traszki grzebieniastej

(w trakcie badań w ramach Etapu I nie odnotowano obecności traszki grzebieniastej w tych miejscach, zostaną one objęte ponowną kontrolą w ramach Etapu II)



Zbiornik retencyjny LP w lesie na północny-wschód od Rzeszówka (51.032947, 15.961186), działka ewid. nr 682, obręb Kondratów, gmina Męcinka, powiat jaworski



Zbiornik prywatny, mocno zarybiony, położony na północ od Nowej Wsi Wielkiej (50.999577, 16.042017), działka ewid. nr 483, obręb Muchów, gmina Męcinka, powiat jaworski

Zagrożenia dla populacji traszki grzebieniastej odnotowane w trakcie badań terenowych (charakterystyka ogólna)

Czynniki antropogeniczne:

- Zarybianie wszelkich zbiorników wodnych - najpoważniejsze zagrożenie dla traszek grzebieniastych.

Nawet jeśli zbiorniki należą do nadleśnictw i ich celem jest retencja wody i opatrzone są tabliczkami „zakaz zarybiania”, to występują w nich ryby. Ryby polując na larwy traszek, a w przypadku dużych drapieżników również na osobniki dorosłe, powodują ustępowanie traszek ze stanowisk. Najbardziej jaskrawym przykładem tego typu zbiornika jest staw w Muchowie (51.019394, 16.014417), który jeszcze kilka lat temu był w całości porośnięty roślinnością wodną, o czym świadczą ortofotomapy i stanowił potencjalnie bardzo dobre siedlisko dla traszek grzebieniastych. Od dwóch lat (informacje uzyskane od osób łowiących ryby na tym zbiorniku) jest silnie zarybiony. Podobny los spotkał zbiornik we wsi Pomocne, który był miejscem występowania traszki grzebieniastej.





Zagrożenia dla populacji traszki grzebieniastej odnotowane w trakcie badań terenowych (charakterystyka ogólna)

Czynniki antropogeniczne:

- Likwidowanie różnych zagłębień terenu, bagienek i zbiorników wodnych. Przykładem takiego miejsca jest zbiornik wodny pomiędzy Myśliborzem a Myślinowem (51.026180, 16.114329). Cały teren został zasypany i obsiany trawą (fot. obok).

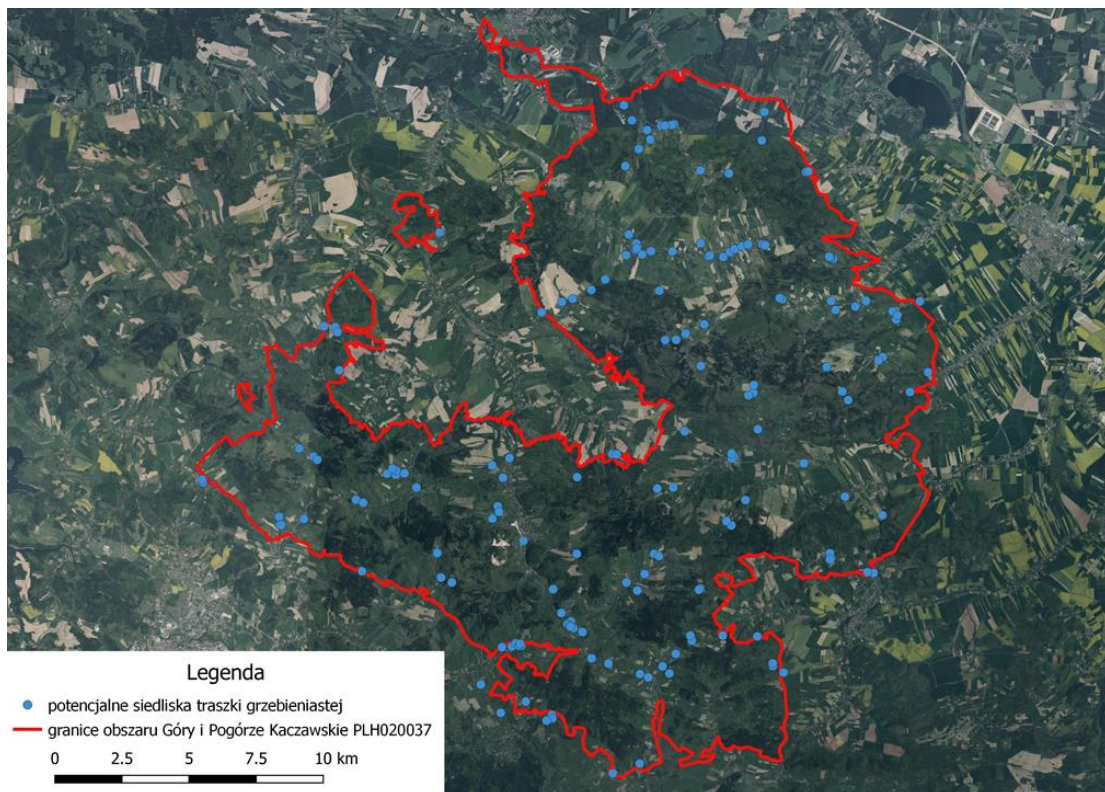


Czynniki naturalne:

- Eutrofizacja, zarastanie i wysychanie miejsc dogodnych dla rozrodu płazów

Potencjalne miejsca rozrodu traszki grzebieniastej do weryfikacji w ramach II etapu badań

(wyznaczone na podstawie map topograficznych, ortofotomap oraz danych przekazanych przez nadleśnictwa, 170 zbiorników wodnych, jednocześnie prowadzone będą poszukiwania kolejnych zbiorników w terenie)



Opracowanie planów ochrony dla dwóch obszarów Natura 2000 na Dolnym Śląsku
projekt nr POIS.02.04.00-00-0194/17 współfinansowany przez UE ze środków Funduszu Spójności