

**PAŃSTWOWY POWIATOWY INSPEKTOR SANITARNY
W PLESZEWIE**



**OCENA STANU SANITARNEGO I SYTUACJA
EPIDEMIOLOGICZNA
POWIATU PLESZEWSKIEGO
W 2022 ROKU**

PLESZEW

MARZEC 2023

SPIS TREŚCI :

1. Wstęp.....	3
2. Warunki zdrowotne środowiska bytowania człowieka.....	6
3. Charakterystyka stanu sanitarnego obiektów żywności i żywienia.....	13
4. Warunki higieniczno-sanitarne środowiska pracy.....	24
5. Warunki sanitarne w szkołach i innych placówkach oświatowo - wychowawczych.....	29
6. Sytuacja epidemiologiczna w zakresie chorób zakaźnych.....	38
7. Promocja zdrowia i oświata zdrowotna.....	46
8. Działalność opiniodawczo-nadzorcza.....	59

1. WSTĘP

GLÓWNY CEL DZIAŁALNOŚCI POWIATOWEJ STACJI SANITARNO- EPIDEMIOLOGICZNEJ W PLESZEWIE W 2022 ROKU:

Głównym celem działalności Państwowej Inspekcji Sanitarnej na terenie powiatu pleszewskiego było doskonalenie nadzoru sprawowanego przez Państwową Inspekcję Sanitarną (PIS) z wykorzystaniem usług cyfrowych.

GLÓWNE KIERUNKI DZIAŁANIA POWIATOWEJ STACJI SANITARNO - EPIDEMIOLOGICZNEJ W PLESZEWIE W 2022 ROKU :

1. Prowadzenie działań związanych z zapobieganiem, zwalczaniem oraz minimalizowaniem skutków COVID-19.
2. Monitorowanie zagrożeń zdrowotnych występujących w innych krajach na podstawie EWRS i IHR.
3. Sprawowanie nadzoru nad bezpieczeństwem żywności i żywienia oraz materiałami i wyrobami przeznaczonymi do kontaktu z żywnością zgodnie z obowiązującymi przepisami prawa żywnościowego.
4. Sprawowanie nadzoru sanitarnego nad bezpieczeństwem zdrowotnym wody przeznaczonej do spożycia przez ludzi, wody w kąpieliskach, miejscach okazjonalnie wykorzystywanych do kąpieli, w pływalniach oraz nad obiektami użyteczności publicznej, szczególnie nad podmiotami wykonującymi działalność leczniczą.
5. Eliminowanie zagrożeń stwarzanych przez środki zastępcze i nowe substancje psychoaktywne oraz sprawowanie nadzoru nad substancjami chemicznymi, ich mieszaninami, produktami biobójczymi, detergentami, prekursorami narkotyków kat. 2 i 3 oraz produktami kosmetycznymi.
6. Ochrona zdrowia pracowników przed niekorzystnym oddziaływaniem szkodliwych i uciążliwych czynników występujących w miejscu pracy poprzez nadzór nad warunkami zdrowotnymi środowiska pracy.
7. Sprawowanie nadzoru nad warunkami nauczania, wychowania, opieki oraz wypoczynku i rekreacji dzieci i młodzieży.
8. Inicjowanie, organizowanie, koordynowanie i monitorowanie działalności w zakresie promocji zdrowia i profilaktyki chorób.

9. Prowadzenie działalności oświatowo-zdrowotnej przy wykorzystaniu nowoczesnych technologii informacyjnych.
10. Sprawowanie zapobiegawczego nadzoru sanitarnego.
11. Doskonalenie wdrożonego systemu zarządzania opartego na wymaganiach normy PN-EN ISO/IEC 17020:2012 „Ocena zgodności. Ogólne kryteria działania różnych rodzajów jednostek przeprowadzających inspekcję”.
12. Wzmoczenie struktur i dostosowanie organizacji pracy do bardziej wydajnych, skutecznych i oszczędnych działań.
13. Kształtowanie pozytywnego wizerunku Państwowej Inspekcji Sanitarnej w środkach masowego przekazu, w tym w mediach społecznościowych.
14. Rozszerzanie działań zapobiegających występowaniu zdarzeń korupcyjnych.
15. Zapewnienie aktualności i jednolitości informacji zamieszczanych na stronach internetowych jednostek Państwowej Inspekcji Sanitarnej (w tym BIP).
16. Wdrażanie rozwiązań mających na celu realizację przepisów dotyczących ochrony sygnalistów.
17. Realizowanie zadań przez pracowników Państwowej Inspekcji Sanitarnej województwa wielkopolskiego w systemie SEPIS.

W ocenie stanu sanitarnego ujęto sytuację epidemiologiczną w zakresie chorób zakaźnych oraz wyniki nadzoru sanitarnego prowadzonego przez poszczególne Sekcje oraz samodzielne Stanowiska Pracy PSSE w Pleszewie.

Prezentowane w dokumencie dane liczbowe pochodzą ze sprawozdań statystycznych za 2022 rok realizowanych przez PPIS w Pleszewie w ramach programu badań statystycznych.

PPIS w Pleszewie w realizowaniu swoich obowiązków ściśle współpracował z Wielkopolskim Państwowym Wojewódzkim Inspektorem Sanitarnym z kierownikami inspekcji, administracją rządową, władzami samorządu terytorialnego oraz mediami.

Powiatowa Stacja Sanitarno - Epidemiologiczna w Pleszewie czynna jest od poniedziałku do piątku od godz. 7.25 do 15.00, poza godzinami urzędowania Stacji funkcjonuje telefon alarmowy pod nr **694 534 040**.

PSSE w Pleszewie w roku 2022 obejmowała nadzorem 1862 obiekty, w których przeprowadzono łącznie **4.626** kontroli (w tym kontrole sanitarne wg planu pracy na 2022r., kontrole interwencyjne oraz wywiady epidemiologiczne).

OCENA STANU SANITARNEGO I SYTUACJA EPIDEMIOLOGICZNA POWIATU
PLESZEWSKIEGO W 2022 ROKU.

W wyniku przeprowadzonych kontroli :

- wydano **231** decyzji w tym 108 decyzji merytorycznych i 123 decyzje płatnicze;
- wydano **97** postanowień;
- nałożono **65** mandatów karnych na kwotę 7.250 zł.
- pobrano **345** prób w ramach nadzoru sanitarnego.

„Ocena stanu sanitarnego i sytuacji epidemiologicznej powiatu pleszewskiego w 2022 roku”
dostępna będzie na stronie Biuletynu Informacji Publicznej PSSE : <https://www.gov.pl/web/psse-pleszew/>

2. WARUNKI ZDROWOTNE ŚRODOWISKA BYTOWANIA CZŁOWIEKA.

2.1 Obiekty komunalne.

2.1.1 Zaopatrzenie ludności w wodę przeznaczoną do spożycia przez ludzi.

Państwowa Inspekcja Sanitarna w Pleszewie obejmuje swoim nadzorem na terenie miasta wodociąg Pleszew wraz ze Stacją Uzdatniania Wody w Lenartowicach oraz wodociąg Pleszewskiego Centrum Medycznego z własnym ujęciem wody.

Na terenie gmin powiatu pleszewskiego Inspekcja Sanitarna nadzoruje 23 wodociągi.

Wszystkie wodociągi objęte nadzorem w 2022 roku tj. wodociąg Chocz, Józefów(Gm. Chocz), Żegocin, Czermin (Gm. Czermin), Karminiek, Koźminiec, Dobrzyca, Ruda (Gm. Dobrzyca), Gizałki, Orlina, RSP Nowa Wieś (Gm. Gizałki), Gołuchów, Kuchary, Czechel, Tursko, Kucharki, RSP Żychlin (Gm. Gołuchów), Pleszew, Bógwidze, Kuczków (Gm. Pleszew) oraz wodociągi lokalne i przyzakładowe zostały ocenione jako dobre, a woda nie wykazywała znaczących przekroczeń badanych parametrów.

W przypadku przekroczeń w zakresie bakteriologicznym (bakterie z gr. coli), po oszacowaniu i uwzględnieniu ryzyka zdrowotnego podejmowane były bezzwłoczne działania naprawcze przez administratora wodociągu, a konsumenci mogli uzyskać informacje na stronach internetowych Powiatowej Stacji Sanitarno- Epidemiologicznej o bieżącej ocenie jakości wody.

W 2022 wzorem lat ubiegłych pobierano próbki wody z wodociągów w zakresie oznaczeń azotowych na obszarach szczególnie wrażliwych na zanieczyszczenia pochodzenia rolniczego. Dotyczy to obszaru zlewni rzeki Orla tj. wodociągi: Dobrzyca, Koźminiec. Przekroczeń nie stwierdzono.

Na terenie regionu wodnego Warty wodociągi: Pleszew, Bógwidze, Kuczków. Przekroczeń w tym zakresie nie stwierdzono. Wodociągi gm. Gołuchów: Gołuchów, Tursko, Czechel, Kuchary, Kucharki. Jakość wody w tych wodociągach w zakresie parametrów azotowych nie wykazywała przekroczeń, zawyżony poziom azotanów stwierdza się w wodociągu Kucharki. Poziom azotanów jest monitorowany.

Państwowa Inspekcja Sanitarna w Pleszewie w ramach prowadzonego nadzoru sanitarnego pobrała 213 próbek do badań wody przeznaczonej do spożycia przez ludzi, wody ciepłej użytkowej w kierunku oznaczenia Legionella sp., wody z pływalni oraz kąpieliska

W ramach nadzoru nad bezpieczeństwem wody do picia Inspekcja Sanitarna przeprowadziła kontrole ujęć wody i urządzeń wodociągowych w tym Stacji Uzdatniania Wody.

2.1.2 Kąpieliska zorganizowane.

Kąpielisko w Gołuchowie przy Ośrodku wypoczynkowym jest raportowane do Unii Europejskiej. Przeprowadzona klasyfikacja po sezonie dała ocenę doskonałą.

Próby wody z kąpieliska zostały pobrane do badań w 2022 roku w ramach kontroli urzędowej dnia 21 czerwca 2022. Badania nie wykazały przekroczeń bakteriologicznych.

Sezon kąpielowy 2022 trwał od 26 czerwca do 31 sierpnia.

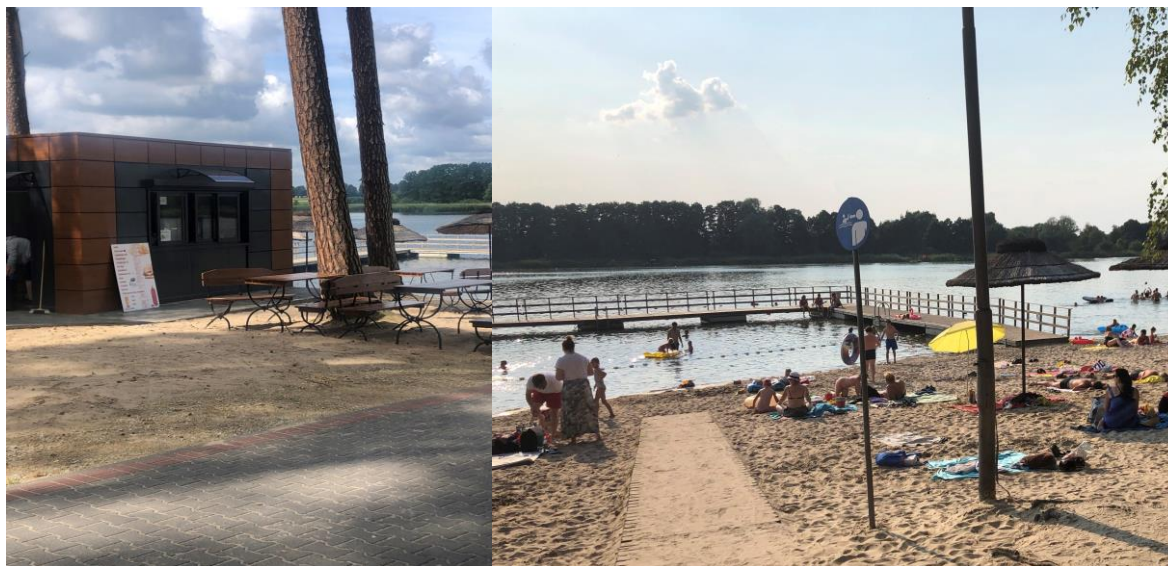
Zgodnie z Rozporządzeniem Ministra Zdrowia z dnia 17 stycznia 2019 r. w sprawie prowadzenia nadzoru nad jakością wody w kąpielisku i miejscu wykorzystywanym do kąpieli współpraca z władzami samorządowymi i organizatorami kąpieliska prowadzona była prawidłowo. Wniosek w sprawie określenia w wykazie kąpielisk na sezon letni 2022, wyznaczonego fragmentu zbiornika retencyjnego na rzece Ciemnej w miejscowości Gołuchów na terenie gminy Gołuchów posiadał wymagane informacje zgodne z zapisami ustawy Prawo Wodne z dnia 18 lipca 2001 zawarte w załączonych dokumentach, w których był projekt Uchwały Rady Gminy Gołuchów oraz pozwolenie wodno- prawne i profil wody w kąpielisku.

Próby poboru wody w ramach kontroli wewnętrznej wykonane były zgodnie z harmonogramem. Sprawozdania z badań przekazywane do PSSE Pleszew. W sezonie letnim 2022 zostały pobrane 4 próbki wody, przeprowadzono 3 kontrole protokolarne.

W 2022 roku do Państwowego Powiatowego Inspektora Sanitarnego w Pleszewie nie wpłynęła żadna interwencja na kąpielisko, jego infrastrukturę oraz jakość wody do kąpieli.

W roku 2022 próbki wody pobrane z kąpieliska Gołuchów w ramach nadzoru sanitarnego i kontroli wewnętrznej nie wykazały przekroczeń w zakresie mikrobiologicznym.

Wydano 4 bieżące oceny o przydatności wody do kąpieli i jedną sezonową. W trakcie trwania sezonu kąpielowego na bieżąco prowadzony był przez Pracowników Stacji serwis kąpieliskowy Departamentu Bezpieczeństwa Zdrowotnego Wody oraz wydawane były komunikaty dotyczące jakości wody w kąpielisku, dostępne na stronie internetowej Stacji.



zdjęcie nr 1,2 - Kąpielisko i plaża w Gołuchowie.

2.1.3 Pływalnie.

Pod nadzorem PSSE w Pleszewie w 2022 znajdowały się 2 pływalnie:

- park wodny Planty Pleszew ul. Sportowa
- basen w Centrum Rehabilitacji Rolników KRUS w Jedlcu

Park Wodny Planty, w ocenie Państwowego Powiatowego Inspektora Sanitarnego o dobrym stanie sanitarno-higienicznym i sanitarno-technicznym.

W 2022 roku w obiekcie pobrano do badań 51 próbek wody w ramach kontroli urzędowej oraz 522 próbki wody w ramach kontroli wewnętrznej prowadzonej przez administratora Parku Wodnego.

W tym stwierdzano okresowo przekroczenia parametru chloroformu, azotanów oraz przekroczenia mikrobiologiczne.

W 2022 roku zgodnie z harmonogramem poboru prób wykonano badania w kierunku oznaczenia w wodzie bakterii z rodzaju Legionella sp. (system cyrkulacji, prysznice oraz niecki basenowe), 6 w ramach kontroli urzędowej oraz 67 próbek w ramach kontroli wewnętrznej. Stwierdzono obecność bakterii Legionella sp. w punkcie - prysznice męskie.

W obiekcie przeprowadzono 1 kontrolę protokolarną, wydano 1 ocenę roczną o jakości wody.

Basen KRUS w Jedlcu- całoroczny, rehabilitacyjny. Z obiektu korzystają kuracjusze i pacjenci CRR KRUS w Jedlcu.

Obiekt posiada jedną nieckę basenową. W obiekcie pobrano do badań w ramach kontroli urzędowej 8 próbek wody, w ramach kontroli wewnętrznej – 81 próbek wody.

W zakresie oznaczenia bakterii z rodzaju Legionella pobrano 1 próbkę wody w ramach kontroli urzędowej i 17 próbek w zakresie kontroli wewnętrznej przez administratora obiektu. Wydano 1 ocenę roczną o jakości wody na pływalni.

W 2022 roku przeprowadzono 1 kontrolę protokolarną. Basen o dobrym stanie sanitarno-technicznym i sanitarno- higienicznym. W 2022 roku stwierdzono przekroczenia poziomu parametrycznego utlenialności.

2.1.4 Hotele.

Na terenie miasta Pleszewa znajduje się 1 hotel tj. Hotel Pod Plantami- w 2022 przeznaczony na pobyt dla uchodźców z Ukrainy oraz apartamenty w Galerii Zamkowej (w 2022 roku wynajmowane jako mieszkania dla uchodźców z Ukrainy)

Na terenie wiejskim znajduje się 7 hoteli:

- Acwador w Prokopowie o dobrym stanie technicznym
- Hotel Stara Stajnia w Zawidowicach. Obiekt o dobrym stanie sanitarno- technicznym
- Hotel w Marszewie należący Wielkopolskiego Ośrodka Doradztwa Rolniczego w Poznaniu. Stan sanitarno- techniczny dobry .
- Hotel Malibu w Kościelnej Wsi. Stan sanitarno-techniczny dobry
- Hotel Muzealny w Gołuchowie. Obiekt o bardzo dobrym stanie sanitarno-technicznym
- W Gołuchowie przy kompleksie parkowo- pałacowym istnieje- baza noclegowa z częścią muzealno-konferencyjną (sala na parterze i poddaszu) należąca do Ośrodka Kultury Leśnej o dobrym stanie sanitarno-technicznym.
- Hotel w Nowej Wsi k/Gizalek, Stan sanitarno- techniczny bardzo dobry.

Liczba przeprowadzonych kontroli w hotelach ogółem: 10

2.1.5 Obiekty wczasowo – turystyczne.

Ośrodek wypoczynkowy w Gołuchowie przy kąpielisku. Na terenie ośrodka funkcjonuje 45 domków na 188 miejsc noclegowych. Stan techniczny domów dobry.

Wszystkie domki posiadają pełen węzeł sanitarny. Ponadto na terenie ośrodka wydzielone są sanitariaty ogólnodostępne (1sanitariat na terenie ośrodka przystosowany jest do osób niepełnosprawnych.) Stan techniczny dobry. Otoczenie utrzymane w czystości.

Liczba przeprowadzonych kontroli: 3

2.1.6 Zakłady fryzjerskie, fryzjersko-kosmetyczne i kosmetyczne.

Na terenie gminy Pleszew w 2022 roku działalność prowadziły: 53 zakładów fryzjerskich, 49 zakładów kosmetycznych, 2 zakłady tatuażu, 9 zakładów odnowy biologicznej, 5 innych zakładów, w których świadczone są łącznie więcej niż jedna z usług .

Ogółem liczba przeprowadzonych kontroli: 112

Zakłady fryzjerskie: 54

Zakłady kosmetyczne: 43

Zakłady odnowy biologicznej : 8

Zakłady tatuażu- 3

Inne zakłady, w których są świadczone łącznie więcej niż jedna z usług fryzjerskie, kosmetyczne, odnowy biologicznej, tatuażu: 4

Skontrolowane obiekty nie budziły większych zastrzeżeń. W obiektach, w których stwierdzono nieprawidłowości nałożono mandaty karne. W sumie w 2022 roku nałożono 1 mandat karny oraz 2 decyzje opłatowe za kwestionowaną kontrolę sanitarną oraz 1 decyzję o unieruchomieniu zakładu fryzjerskiego do czasu usunięcia nieprawidłowości.

2.1.7 Obiekty służby zdrowia.

W roku sprawozdawczym Państwowa Inspekcja Sanitarna przeprowadziła kontrole sanitarne w niepublicznych obiektach służby zdrowia, prywatnych gabinetach lekarskich, gabinetach pielęgniarstwa przyszkolnych, gabinetach przyzakładowych, oraz w zakładzie pielęgnacyjno opiekuńczym Pleszewskim Centrum Medycznym oraz Domach Pomocy Społecznej.

Kontrole w/w obiektów przeprowadzono w zakresie stanu sanitarno-technicznego, gospodarki odpadami komunalnymi i odpadami medycznymi niebezpiecznymi oraz w zakresie postępowania z bielizną szpitalną oraz zachowania czystości bieżącej, a także przestrzegania ustawy dotyczącej palenia tytoniu i wyrobów tytoniowych.

Na terenie powiatu pleszewskiego w 2022 prowadziło działalność 120 placówek lecznictwa otwartego, w tym Niepubliczne Zakłady Opieki Zdrowotnej w liczbie 26, Indywidualne Praktyki Lekarskie- 28, Indywidualne Specjalistyczne Praktyki Lekarskie- 19, Grupowe Praktyki Lekarskie -0 ,Indywidualne i Grupowe Praktyki Pielęgniarstwa- 10, 2 zakłady rehabilitacji leczniczej, 1 zakład badań diagnostycznych oraz 34 obiekty tzw. inne, w tym gabinety przyszkolne i przyzakładowe. Łącznie w tych obiektach przeprowadzono 100 kontroli, w tym również z zakresu sterylizacji i dezynfekcji sprzętu medycznego.

W 2022 roku pod nadzorem Państwowego Powiatowego Inspektora Sanitarnego w Pleszewie znajdowały się 3 obiekty wykonujące stacjonarne świadczenia zdrowotne: Pleszewskie Centrum Medyczne, Zakład pielęgnacyjno-opiekuńczy im. św. Józefa przy ul. Bojanowskiego, należący do Sióstr Zakonnych oraz Centrum Rehabilitacji Leczniczej KRUS Jedlec. Są to obiekty spełniające wymagania sanitarno-techniczne obowiązującego rozporządzenia (kontrole przeprowadzono).

Państwowy Powiatowy Inspektor Sanitarny w Pleszewie swoim nadzorem w 2022 roku obejmował również 2 Domy Pomocy Społecznej tj Pleszew i Broniszewice (kontrole przeprowadzono, na DPS Pleszew obowiązuje decyzja nakazowa- w trakcie realizacji) oraz 8 Dziennych DPS-ów, w jednym z obiektów wydano zalecenia, które zostały usunięte w wyznaczonym terminie. Wydano decyzję płatniczą za kwestionowaną kontrolę sanitarną.

2.1.8 Działalność kontrolno-represyjna.

Celem nadzoru nad obiektami służby zdrowia, obiektami użyteczności publicznej oraz obiektami wodnymi Państwowa Inspekcja Sanitarna w Pleszewie przeprowadziła 424 kontroli, w tym również sprawując nadzór nad ekshumacjami, transportem zwłok i zakładami pogrzebowymi. Państwowa Inspekcja Sanitarna pobrała do badań 213 próbek wody, w tym próbki wody przeznaczonej do spożycia przez ludzi, próbki wody z kąpieliska, pływalni oraz ciepłą wodę użytkową w zakresie oznaczenia Legionella sp. (PCM Pleszew, DPS Broniszewice).

W zakresie sprawowanego nadzoru sanitarnego nad stanem higienicznym i technicznym obiektów Państwowy Powiatowy Inspektor Sanitarny w Pleszewie wydał 36 decyzji merytorycznych, w tym dopuszczając kąpielisko Gołuchów do użytkowania.

Nałożono 1 mandat karny i wystawiono 8 decyzji płatniczych.

Rozpatrzono 2 interwencje na uciążliwości środowiskowe oraz 35 wniosków na ekshumację zwłok. Wydano 19 postanowień, w tym na sprowadzenie zwłok z zagranicy, postanowień na przeprowadzenie imprezy masowej oraz zaopiniowanie regulaminów utrzymania czystości i porządku w gminach. Kontrolami objęto również cmentarze, zakłady pogrzebowe, stacje PKP oraz inne obiekty użyteczności publicznej w tym pralnie użytkowe oraz kolej wąskotorową i busy miejskie.

Zadania priorytetowe.

1. W roku 2022 Państwowy Powiatowy Inspektor Sanitarny w Pleszewie zatwierdził system jakości badań wody w zakładowym Laboratorium Przedsiębiorstwa Komunalnego w Pleszewie, na czas 1 roku w określonym zakresie.
2. We wszystkich obiektach służby zdrowia oraz obiektach użyteczności publicznej sprawowano nadzór nad przestrzeganiem przepisów ustawy z dnia 9 listopada 1995 roku o ochronie zdrowia przed następstwami używania tytoniu i wyrobów tytoniowych.
3. W 2022 Państwowy Powiatowy Inspektor Sanitarny w Pleszewie sprawował nadzór nad obiektami związanymi z pobytem uchodźców z Ukrainy tj. Pleszew ul. Al. Wojska Polskiego 21 Centrum Kształcenia i Wychowania OHP hotel pod Plantami oraz Sośnica 84, 63-330 Dobrzyca Szkolne Schronisko Młodzieżowe. Jako rezerwowe miejsce ewentualnego pobytu uchodźców: Dom Rekolekcyjny przy Parafii Rzymskokatolickiej w Dobrzycy ul. Rynek 10.
4. Państwowy Powiatowy Inspektor Sanitarny w Pleszewie sprawował nadzór nad spełnieniem wymagań określonych w ustawie z dnia 15 września 2017r. o ochronie zdrowia przed następstwami korzystania z solarium.

3. CHARAKTERYSTYKA STANU SANITARNEGO OBIEKTÓW NADZOROWANYCH PRZEZ SEKCJĘ HIGIENY ŻYWNOSCI I ŻYWIENIA.

1. Interpretacja ogólna:

W 2022 r. pod nadzór sanitarny Państwowego Powiatowego Inspektora Sanitarnego w Pleszewie

- podlegało wg ewidencji **1026** obiektów żywnościowo-żywnościowych oraz wytwórni i miejsc obrotu materiałami i wyrobami przeznaczonymi do kontaktu z żywnością (w 2021 roku 795 obiekty), w tym:

- **zakłady produkcji żywności – 296**

(automaty do lodów – 1, piekarnie – 12, ciastkarnie – 7, przetwórnice owocowo-warzywne i grzybowe – 4, browary i słodownie – 1, wytwórnie koncentratów spożywczych – 1, producenci pierwotni – 242, producenci pierwotni i rolniczy handel detaliczny – 2, producenci pierwotni i dostawcy bezpośredni – 10, producenci żywności w warunkach domowych – 1, inne wytwórnie żywności – 15)

- **zakłady obrotu żywnością – 565**

(sklepy spożywcze - 215, w tym 23 supermarkety, kioski – 5, apteki – 18, magazyny hurtowe - 14, obiekty ruchome i tymczasowe – 28, środki transportu – 227, inne zakłady obrotu żywnością – 58)

- **zakłady żywienia zbiorowego – 147, w tym**

- **typu otwartego - 96** (zakłady małej gastronomii – 39, zakłady małej gastronomii w zakładach tymczasowych lub ruchomych – 23)

- **typu zamkniętego – 50**

- **zakłady usług cateringowych – 1**

- **wytwórnie i miejsca obrotu materiałami i wyrobami przeznaczonymi do kontaktu z żywnością – 18, w tym**

- wytwórnie materiałów i wyrobów przeznaczonych do kontaktu z żywnością – 4

- miejsca obrotu materiałami i wyrobami przeznaczonymi do kontaktu z żywnością – 14 (hurtownie - 2, sklepy - 12).

- Liczba obiektów zatwierdzonych - 33.

- Liczba obiektów skontrolowanych – 337

OCENA STANU SANITARNEGO I SYTUACJA EPIDEMIOLOGICZNA POWIATU
PLESZEWSKIEGO W 2022 ROKU.

- Na podstawie arkuszy oceny zakładu produkcji / obrotu żywnością / żywienia zbiorowego / materiałów i wyrobów przeznaczonych do kontaktu z żywnością przeprowadzono kontrole 225 obiektów (171 – w 2021 r.). W 2022 r. na podstawie arkusza oceny w kategorii ryzyka niskiego znalazły się 34 zakłady, 191 zakłady w kategorii ryzyka średniego. W stosunku do liczby obiektów nadzorowanych ogółem – 1026 do kategorii ryzyka niskiego 678, do kategorii ryzyka średniego 339, do kategorii ryzyka wysokiego 9.
- Do najczęstszych nieprawidłowości stwierdzanych podczas kontroli sanitarnych w obiektach należą: brak bieżącej czystości pomieszczeń produkcyjnych, magazynowych i socjalnych, brak czystości urządzeń i sprzętu produkcyjnego, środki spożywcze po upływie dat minimalnej trwałości i terminu przydatności do spożycia, nieprawidłowy stan techniczny powierzchni ścian i sufitów w pomieszczeniach zakładów produkcyjnych, sklepów spożywczych i hurtowni spożywczych, przerwany łańcuch chłodniczy. Nieprawidłowości te najczęściej stwierdzano w piekarniach i sklepach spożywczych.
- Oceniając realizację wdrażania w 2022 r. instrukcji GHP/GMP oraz procedur systemu HACCP stwierdza się nieznaczny wzrost w przypadku GHP/GMP. Realizacja wdrażania procedur systemu HACCP utrzymuje się na stałym poziomie.

W trakcie przeprowadzonych kontroli sanitarnych w w/w zakresie w 812 obiektach wdrożone zostały instrukcje GHP/GMP, co stanowi 79,1 % , a system HACCP w 194 obiektach, co stanowi 19,0 % (w 2021 r. – w 581 obiektach wdrożono GHP/GMP, co stanowi 73,1 % , w 184 obiektach system HACCP co stanowi 23,1 % wszystkich obiektów).

Zestawienie szczegółowe dot. stopnia wdrożenia GHP/GMP i systemu HACCP dla poszczególnych obiektów w 2022 r.:

Grupa obiektów	2021 r.			2022 r.		
	Liczba obiektów	GHP/GMP	HACCP	Liczba obiektów	GHP/GMP	HACCP
Automaty do lodów	3	3	-	3	3	-
Piekarnie	11	11	11	12	12	11
Ciastkarnie	7	7	7	7	7	7
Przetwórnice	4	4	4	4	4	4
Browar	1	1	1	1	1	1
Wytwórnice	1	1	1	1	1	1

OCENA STANU SANITARNEGO I SYTUACJA EPIDEMIOLOGICZNA POWIATU
PLESZEWSKIEGO W 2022 ROKU.

koncentratów						
Producenci pierwotni	237	28	-	242	29	-
Producenci pierwotni i rolniczy handel detaliczny	2	1	-	2	1	-
Producenci pierwotni i dostawcy bezpośredni	8	8	-	10	10	-
Producenci żywności w warunkach domowych	1	1	-	1	1	-
Inne wytwórnie	11	11	9	15	15	12
Sklepy spożywcze, w tym supermarkety	217	217	77	215	215	77
	23	23	23	23	23	23
Kioski	5	5	-	5	5	-
Apteki	18	18	-	18	18	-
Magazyny hurtowe	11	11	5	14	14	7
Obiekty ruchome i tymczasowe	28	28	1	28	28	-
Środki transportu	16	16	-	227	227	-
Inne zakłady/obiekty obrotu żywnością	52	48	2	58	58	2
Zakłady żywienia zbiorowego typu otwartego, -w tym	94	94	39	96	96	42
małej gastronomii						
-w tym zakłady małej gastronomii w zakładach tymczasowych i ruchomych	46	46	9	39	39	8
	16	16	2	23	23	4
Zakłady żywienia zbiorowego zamknięte	49	49	21	50	50	23
Wytwórnie materiałów do kontaktu z żywnością	4	4	4	4	4	4
Zakład usług cateringowych	1	1	1	1	1	1
Miejsca obrotu materiałami do kontaktu z żywnością	14	14	2	14	14	2
Razem	795	581	184	1026	812	194

Zestawienie dot. stopnia wdrożenia GHP/GMP, systemu HACCP w podstawowych rodzajach zakładów w odniesieniu do ogólnej liczby obiektów w danej grupie:

Rodzaj zakładu	2021 r.			2022 r.		
	Liczba obiektów	GHP/GMP (%)	HACCP (%)	Liczba obiektów	GHP/GMP (%)	HACCP (%)
Zakłady produkcji żywności	286	76 (26,6%)	32 (11,2%)	296	82 (27,7%)	36 (12,2%)
Zakłady obrotu żywnością	347	343 (98,8%)	85 (24,5%)	565	565 (100%)	86 (15,2%)
Zakłady żywienia zbiorowego	144	144 (100%)	61 (42,4%)	147	147 (100,0%)	66 (44,9%)
Wytwórnice i miejsca obrotu materiałami i wyrobami do kontaktu z żywnością	18	18 (100%)	6 (3,4%)	18	18 (100%)	6 (33,3%)
RAZEM	795	581 (73,1%)	184 (23,1%)	1026	812 (79,1%)	194 (18,9%)

- W obiektach przeprowadzono 478 kontroli i rekontroli, w tym 25 kontroli interwencyjnych (w 2020 r. – 488 kontroli i rekontroli, w tym 28 kontroli interwencyjnych). Przeprowadzono 6 kontroli sprawdzających.
- **Kontrole sanitarne interwencyjne** związane były z działaniami w ramach systemu RASFF polegające na monitorowaniu wycofywania z obrotu kwestionowanych środków spożywczych, które oferowane były w sprzedaży na terenie powiatu pleszewskiego.
- **Kontrole sanitarne tematyczne w „ramach kontroli weekendowych”** przeprowadzono w obiektach małej gastronomii, obiektach ruchomych, restauracjach, sklepach spożywczych zlokalizowanych na trasach turystycznych. Łącznie przeprowadzono 66 kontroli.

W wyniku przeprowadzonych kontroli w 12 obiektach stwierdzono nieprawidłowości, m. in.: oferowanie do sprzedaży środków po upływie terminu przydatności do spożycia i daty minimalnej trwałości, niewłaściwy stan higieny w pomieszczeniach produkcyjnych, magazynowych i socjalnych. Nałożono 12 mandatów na kwotę 1.650 zł. Wydano 1 decyzję merytoryczną i 12 decyzji płatniczych.

- Wydano 12 decyzji administracyjnych (w 2021 r. – 8 decyzji adm.).
- Nałożono 32 mandaty na kwotę 5.150 zł. (w 2021 r. – 23 mandaty na kwotę 3.400 zł.).
- Do badań laboratoryjnych w ramach urzędowej kontroli żywności i monitoringu pobrano 132 próbki, w tym:
 - 70 próbek do badań mikrobiologicznych,
 - 62 próbki do badań chemicznych, w tym dodatkowo 2 próbki mąki, 1 próbka borówki amerykańskiej, 4 próbki wyrobów do kontaktu z żywnością z poliamidu.

Kwestionowano 5 próbek.

- w związku z graniczną kontrolą sanitarną żywności
 - w ramach importu przeprowadzono 10 kontroli, w trakcie których sporządzono 10 protokołów, oceniono 15 partii żywności – przypraw i wydano 14 świadectw;
 - w ramach eksportu przeprowadzono 3 kontrole, w trakcie których sporządzono 3 protokoły, oceniono 6 partii żywności - herbatek i wydano 5 świadectw.

Przeprowadzono 6 kontroli sanitarnych tematycznych w obiektach poza ewidencją.

2. Stan sanitarny środków transportu żywności.

Nadzorem sanitarnym objęto 227 obiektów. W 2022 r. przeprowadzono **16** kontroli sanitarnych środków transportu na wniosek podmiotów w celu ich zatwierdzenia i wydania zaświadczenia o wpisie do rejestru. Obiekty te spełniały wymagania sanitarne obowiązujących przepisów w tym zakresie.

Zatwierdzone środki transportu służyły do przewozu wyrobów piekarniczych i cukierniczych, owoców i warzyw, dań gastronomicznych w ramach cateringu, środków spożywczych nie wymagających warunków chłodniczych oraz środków spożywczych wymagających obniżonej temperatury. W trakcie kontroli sanitarnej strona udostępniała do wglądu podstawowe, wymagane dla tego typu działalności instrukcje GHP.

Stan sanitarny środków transportu z roku na rok ulega poprawie, a tym samym żywność przewożona jest w prawidłowych warunkach sanitarnych i w warunkach zgodnych z deklaracją producenta (temperatura).

Transport środków spożywczych wymagających obniżonej temperatury w warunkach z zachowaniem ciągłości łańcucha chłodniczego ma wpływ na zapewnienie jakości zdrowotnej.

3. Jakość zdrowotna środków spożywczych.

Próbki do badań pobierano zgodnie z „Planem poboru próbek do badań żywności w ramach urzędowej kontroli i monitoringu dla PIS na 2022 rok”. Do poboru zaplanowano 126 próbek, w tym 3 próbki wyrobów do kontaktu z żywnością. Nie pobrano 1 próbki do badania w kierunku promieniotwórczości.

Dodatkowo pobrano 3 próbki żywności – 2 próby mąki – badanie na mykotoksyny i 1 próbkę owoców miękkich – borówki amerykańskiej - metale ciężkie. W sumie pobrano:

- 70 próbek żywności do badań mikrobiologicznych,
- 52 próbki żywności do badań chemicznych.

Zakwestionowano 5 próbek produktu pn.: „Kiełbasa surowa Metka cebulowa” z powodu stwierdzenia obecności pałeczek bakterii *Salmonell* spp. w 25 g w 5 z 5 próbek zbadanych.



zdjęcie nr 3,4 - Sklep piekarsko-cukierniczy Vogt w Kowalewie.

4. Nadzór nad materiałami i wyrobami do kontaktu z żywnością.

Pod nadzór sanitarny podlegały:

- 4 wytwórnie opakowań do żywności,
- 14 miejsc obrotu wyrobami do kontaktu z żywnością: tj. 12 sklepów oraz 2 hurtownie.

Wytwórnice opakowań produkują: torebki papierowe, opakowania kartonowe oraz opakowania z drewna topolowego. Zakłady te posiadają systemy zapewnienia jakości w zakresie m. in. wdrożonych zasad GMP, dokumentacji potwierdzającej zgodność materiałów z ustalonymi specyfikacjami i z wymaganiami obowiązujących przepisów prawa. W 2022 r. oceniono 3 wytwórnice na podstawie arkusza oceny, obiekty zostały zakwalifikowane do zakładów niskiego ryzyka.

W miejscach obrotu przeprowadzono 13 kontroli. Kontrole sanitarne przeprowadzono w zakresie oceny wdrożonego systemu śledzenia drogi materiałów/ wyrobów, znakowania i deklaracji zgodności.

Kontynuowano monitorowanie wycofywania kwestionowanych dwóch wyrobów z poliamidu do kontaktu z żywnością u importera oraz prowadzono postępowanie dotyczące wyrobu zawierającego w składzie niedozwolony składnik pochodzenia roślinnego – pszenicy. Przedsiębiorca zobowiązał się do wycofania w/w wyrobu.

Pobrano:

- 7 próbek wyrobów z poliamidu do badań w kierunku oznaczenia poziomu sumy pierwszorzędowych amin aromatycznych, w tym dodatkowo 4 próbki wyrobów z poliamidu na polecenie Głównego Inspektora Sanitarnego w trakcie prowadzonego postępowania wyjaśniającego w ramach powiadomienia RASFF u importera wyrobów. Badania nie potwierdziły przekroczenia sumy pierwszorzędowych amin aromatycznych.

5. Nadzór nad produkcją i obrotem suplementów diety.

Podczas kontroli sanitarnych tematycznych dokonano ocen znakowania i składu 27 suplementów diety. Nie stwierdzono nieprawidłowości.

Ponadto w tym zakresie skontrolowano dwa podmioty z terenu powiatu pleszewskiego prowadzące działalność polegającą na sprzedaży suplementów diety przez internet.

Jeden z nich jest jednocześnie producentem oferowanych do sprzedaży suplementów diety. Obecnie do obrotu wprowadził 3 środki spożywcze pod swoją marką, które wcześniej zostały zgłoszone i zarejestrowane w rejestrze produktów objętych powiadomieniem o pierwszym wprowadzeniu do obrotu. Produkcja suplementów diety odbywa się w zakładzie produkcyjnym na terenie innego powiatu.

Do badań pobrano 3 próbki suplementów diety. Próbek nie kwestionowano.

6. Nadzór nad obrotem grzybami i przetwórstwem grzybów/zatrucia pokarmowe.

W 2022 r. nie zgłoszono ognisk zatruc pokarmowych, w tym zatruc grzybami.

Wydano 1 atest na grzyby świeże. Udzielono 12 porad grzybowych.

7. Produkcja i obrót żywnością genetycznie modyfikowaną.

W 6 obiektach – piekarniach przeprowadzono kontrole sanitarne w zakresie oceny dokumentacji towarzyszącej surowcom używanym przy produkcji, które potencjalnie mogą zawierać GMO. Stwierdzono, że dostawom surowców – sezamu, siemienia lnianego brązowego, mąki kukurydzianej towarzyszyła dokumentacja, potwierdzająca całkowity brak obecności materiału genetycznie zmodyfikowanego w danym produkcie. Oceniono 11 dokumentów. Nie pobierano próbek w kierunku GMO.

8. Produkcja pierwotna, dostawy bezpośrednie, RHD.

Producenci pierwotni – zarejestrowanych 242 zakłady. Skontrolowano 8 obiektów, w tym 6 oceniono na arkuszu oceny zakładu produkcji. Do oceny wykorzystano listę pytań. Nie stwierdzono nieprawidłowości. W sumie przeprowadzono 8 kontroli, w tym 1 kontrola sanitarna tematyczna w zakresie poboru próbek owoców miękkich i 1 kontrola sanitarna interwencyjna w związku z powiadomieniem w ramach systemu RASFF

W stosunku do wszystkich obiektów z tej grupy objętych nadzorem, 242 obiekty kwalifikują się do kategorii ryzyka niskiego.

Producenci pierwotni i dostawy bezpośrednie – zarejestrowanych 10 obiektów.

Nie przeprowadzono kontroli sanitarnych.

W stosunku do wszystkich obiektów z tej grupy objętych nadzorem 5 zakwalifikowano do kategorii niskiego ryzyka i 5 do kategorii wysokiego ryzyka.

Producenci pierwotni i Rolniczy Handel Detaliczny – 2 obiekty zarejestrowane, zakwalifikowane do kategorii ryzyka średniego. Specyfika działalności: produkcja środków spożywczych pochodzących z surowców: ziarna pszenicy orkisz, owoców orzecha włoskiego, owoców orzech laskowego w postaci maki orkiszowej, orzechów włoskich łuskanych, orzechów laskowych łuskanych i zbywanie wyrobu gotowego, w drugim przypadku – produkcja przetworów owocowych z surowca – borówki amerykańskiej i zbywanie wyrobu gotowego – dżemów.

9. Ocena sposobu żywienia.

W 2022 r. w 42 zakładach żywienia zbiorowego zamkniętego: stołówka szpitalna, sanatoryjna, stołówki w żłobku, stołówkach szkolnych, kolonijnych, przedszkolnych przeprowadzono jakościową ocenę teoretyczną jadłospisów. Jadłospisy analizowano pod względem ilości i jakości posiłków oraz częstości spożywania ważnych z żywieniowego punktu widzenia składników lub produktów spożywczych.

Stwierdzono, że :

- jadłospisy układane są na okres 10 dni,
- w większości jadłospisy planowane są w zależności od potrzeb organizmu,
- uwzględniane są produkty z każdej grupy i wykorzystywane są produkty sezonowe,
- stosowane są różne techniki sporządzania potraw,
- uwzględniany jest odpowiedni dobór barw, smaków, zapachów i konsystencji,
- każdy posiłek był możliwie różnorodny pod względem zawartości produktów i składników odżywczych,
- posiłki podstawowe (I śniadanie, obiad, kolacja) zawierały produkty będące źródłem pełnowartościowego białka, węglowodanów złożonych pochodzących z przetworów zbożowych oraz składników mineralnych i witamin pochodzących głównie z gotowanych warzyw, jak również surowych owoców i warzyw.

W trakcie przeprowadzonej kontroli sanitarnej tematycznej 2020 r. w zakresie oceny jadłospisu dekadowego bloku żywienia w szpitalu dokonano oceny jadłospisu dekadowego diety podstawowej. Przeprowadzono ocenę jadłospisu wykorzystując „Arkusze oceny dekadowej jadłospisów”.

W ocenionym jadłospisie stwierdzono:

- właściwe uwzględnienie wody/napoju w 3 głównych posiłkach, białka pełnowartościowego w głównych posiłkach oraz mleka i przetworów mlecznych;
- warzywa i/lub owoce stanowią dodatek do głównych posiłków w postaci surowej, gotowanej lub przetworzonej;
- uwzględnienie produktów zbożowych z pełnego przemiału, tłuszczów roślinnych, ponadto zadbano o zróżnicowanie kolorystyczne potraw i smak oraz konsystencję i strawność poszczególnych składników posiłku.

Ponadto w ocenionym jadłospisie dekadowym stwierdzono minimalną wymaganą podaż roślin strączkowych suchych, ryb i/lub przetworów rybnych. Oferowane były różnorodne owoce i warzywa, różnorodne gatunki mięs i przetworów, produktów węglowodanowych (kasze, ryż, kluski, ziemniaki i inne); stosowano zróżnicowane techniki przygotowywania potraw z ograniczeniem potraw smażonych.

Dekadowy jadłospis diety podstawowej uzyskał ocenę pozytywną.

Ocena żywienia dzieci i młodzieży w stołówkach szkolnych i przedszkolnych przeprowadzona była na podstawie rozporządzenia z dnia 26 lipca 2016 r. w sprawie grup środków spożywczych przeznaczonych do sprzedaży dzieciom i młodzieży w jednostkach systemu oświaty oraz wymagań jakie muszą spełniać środki spożywcze stosowane w ramach żywienia zbiorowego dzieci i młodzieży w tych jednostkach.

W wyniku tych kontroli stwierdzono poprawę w zakresie serwowania:

- dań mięsnych poddawanych różnym obróbkom termicznym (ograniczenie stosowania obróbki smażenia),
- zwiększenia ilości posiłków z udziałem mleka i jego przetworów.

W wyniku przeprowadzonych analiz jadłospisów w placówkach szkolnych i przedszkolnych nie stwierdzono nieprawidłowości.



zdjęcie nr 5,6 - Lokal gastronomiczny w Pleszewie.

10. Informacja o współpracy z innymi jednostkami kontrolnymi, organizacjami konsumenckimi i środkami masowego przekazu.

W 2022 r. współpracowaliśmy z:

- **Państwową Inspekcją Ochrony Roślin i Nasiennictwa oraz Inspekcją Ochrony Środowiska** - przeprowadzono wspólne kontrole zgodnie z obowiązującym Porozumieniem w trakcie których przedstawiciele PIS pobrali 1 próbkę owoców miękkich – borówki amerykańskiej do badań chemicznych w kierunku metali ciężkich. Próby nie kwestionowano,
- współpraca w ramach systemu RASFF,
- współpraca polegająca na przekazywaniu spraw do wykorzystania służbowego przez dany organ zgodnie z jego kompetencjami;
- **Inspekcją Weterynaryjną** - współpraca w ramach systemu RASFF,
- zgodnie z ustaleniami porozumienia ramowego zawartego dnia 15 listopada 2018 r. między Państwowym Powiatowym Inspektorem Sanitarnym w Pleszewie i Powiatowym Lekarzem Weterynarii w Pleszewie o współdziałaniu i współpracy organów – przekazywane są uaktualnione wykazy obiektów wspólnie nadzorowanych – 2 razy w roku.

W 2022 r. nie prowadzono współpracy z miejscowymi mediami.

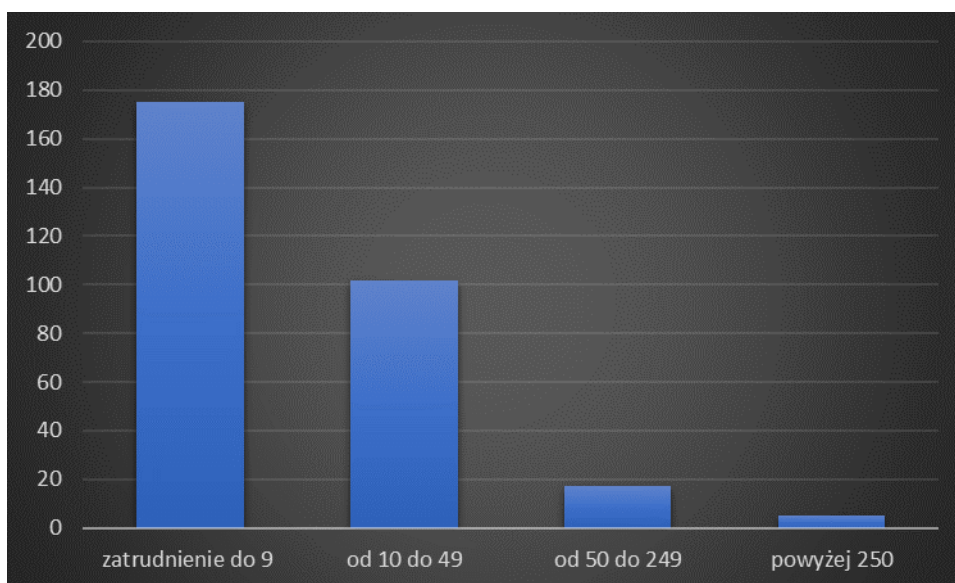
Wnioski.

1. Stan sanitarny obiektów nadzorowanych jest bardzo zróżnicowany. Najwięcej nieprawidłowości stwierdza się w miejscach obrotu żywnością oraz w obiektach żywienia zbiorowego otwartego.
2. W celu zapewnienia właściwego poziomu bezpieczeństwa żywności niezbędne jest nadzorowanie wdrażania zasad GHP i GMP oraz procedur systemu HACCP.
3. W 2023 r. w celu zwiększenia bezpieczeństwa żywności będzie kontynuowany nadzór sanitarny, ze szczególnym uwzględnieniem:
 - warunków produkcji pierwotnej owoców miękkich i warzyw, produkcji żywności pochodzenia zwierzęcego w ramach handlu detalicznego,
 - zachowania łańcucha chłodniczego od surowca do gotowego wyrobu w przypadku środków spożywczych nietrwałych mikrobiologicznie.

4. WARUNKI HIGIENICZNO-SANITARNE ŚRODOWISKA PRACY.

4.1 Działalność kontrolna w ramach bieżącego nadzoru sanitarnego.

W 2022 roku Stanowisko Pracy ds. Higieny Pracy PSSE w Pleszewie prowadziło nadzór bieżący nad 296 zakładami pracy. W nadzorowanych obiektach zatrudnionych było 6843 osoby. Na terenie powiatu pleszewskiego przeważały zakłady małe zatrudniające do 9 pracowników – 176 obiektów, natomiast w 5 obiektach liczba zatrudnionych przekraczała ponad 250 osób.



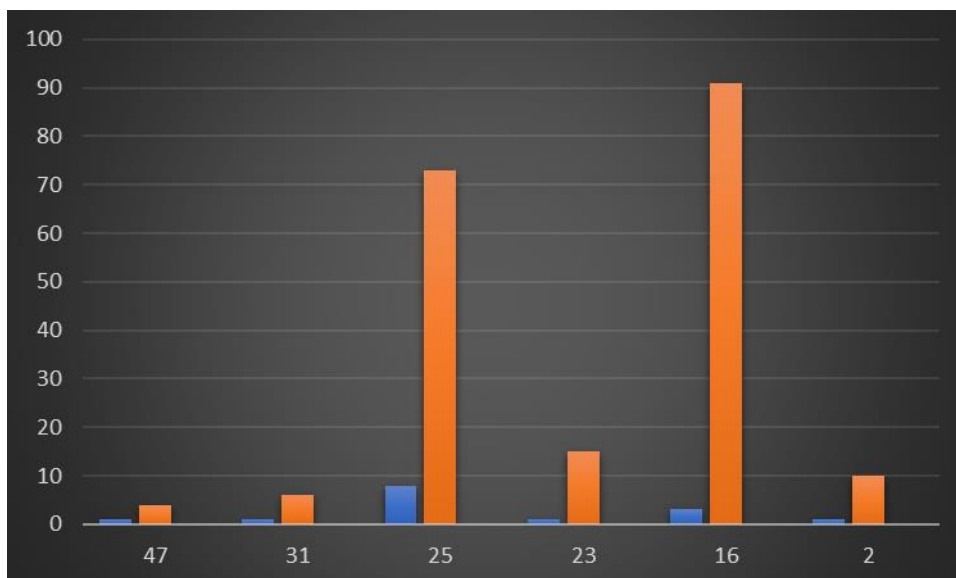
Wykres nr 1. Struktura zatrudnienia w objętych nadzorem zakładach pracy.

W 2022 roku skontrolowano łącznie 85 zakładów pracy, zatrudniające łącznie 1607 osób.

Łącznie przeprowadzono 99 kontrole, w tym m.in.:

- liczba kontroli przeprowadzonych w ramach nadzoru nad substancjami chemicznymi i ich mieszaninami - 21;
- liczba kontroli przeprowadzonych w ramach nadzoru nad produktami biobójczymi - 14;
- liczba kontroli przeprowadzonych w zakresie substancji chemicznych, ich mieszanin, czynników lub procesów technologicznych o działaniu rakotwórczym lub mutagennym w środowisku pracy - 1;
- liczba kontroli przeprowadzonych w ramach nadzoru nad czynnikami biologicznymi w środowisku pracy - 5.

W trakcie przeprowadzanych kontroli w ramach nadzoru bieżącego w 15 zakładach pracy stwierdzono przekroczenia normatywów higieniczno - sanitarnych. Ogólnie w przekroczeniach NDS lub NDN pracowało łącznie 199 osób.



Wykres nr 2. Liczba pracowników pracująca w warunkach przekroczenia dopuszczalnych normatywów higienicznych wg PKD zakładów pracy.

W zakresie bieżącego nadzoru sanitarnego wydano 9 decyzji administracyjnych oraz 9 decyzji płatniczej.

4.2. Ocena warunków pracy i oceny narażenia zawodowego, pracowników narażonych na substancje rakotwórcze zawarte w lekach cytostatycznych.

Na terenie powiatu pleszewskiego jedynym obiektem, w którym przygotowywane są leki cytostatyczne jest Pleszewskie Centrum Medyczne sp. z o. o., ul. Poznańska 125a, 63-300 Pleszew. Z uwagi jednak na panującą sytuację epidemiologiczną na terenie powiatu pleszewskiego w 2021r. oraz zmianą organizacji pracy w PSSE w Pleszewie nie podjęto kontroli w zakresie oceny warunków pracy i narażenia zawodowego pracowników narażonych na substancje rakotwórcze zawarte w lekach cytostatycznych ww. obiekcie.

4.3. Ocena legalnego obrotu prekursorami narkotyków.

W 2022 roku jak i również w latach ubiegłych na terenie powiatu pleszewskiego nie działały żadne firmy zajmujące się handlem prekursorami narkotyków kat. 2 i 3.

Żadna z firm na terenie powiatu pleszewskiego nie wystąpiła również o wydanie zezwolenia na wywóz prekursorów kategorii 2 bądź 3.

Przeprowadzono jedną kontrolę w związku podejrzeniem wprowadzania do obrotu produktów zawierających HCC-O w swoim składzie.

4.4. Realizacja inicjatyw Forum wymiany informacji o egzekwowaniu przepisów, działającego przy Europejskiej Agencji Chemikaliów.

W 2022 roku przeprowadzono 1 kontrolę w związku z realizacją wspólnotowego projektu REACH - EN - FORCE - 10.

W trakcie przeprowadzonej kontroli podjęto próbę wypełnienia kwestionariusza do projektu REF-10 - zgodnie realizacją inicjatyw Forum wymiany informacji o egzekwowaniu przepisów, działającego przy Europejskiej Agencji Chemikaliów.

4.5. Ocena realizacji inicjatyw Forum BPR Subgroup, dotyczącej produktów biobójczych, działającej przy Europejskiej Agencji Chemikaliów w Helsinkach.

W 2022 roku Powiatowa Stacja Sanitarно - Epidemiologiczna w Pleszewie, w ramach realizacji inicjatyw Forum BPR Subgroup, dotyczącej produktów biobójczych, działającej przy Europejskiej Agencji Chemikaliów w Helsinkach, wykonała 11 kontroli.

W trakcie przeprowadzania kontroli oceniano:

- czy produkty biobójcze posiadają pozwolenie na obrót,
- czy substancje czynne odpowiadają obowiązującym przepisom,
- czy przeznaczenie i rodzaj produktu biobójczego są zgodne z danymi figurującymi w pozwoleniu na obrót,
- czy produkty biobójcze zostały sklasyfikowane i oznakowane zgodnie z przepisami o substancjach chemicznych i ich mieszaninach,
- czy oznakowania opakowań produktów biobójczych spełniają wymagania określone w przepisach prawnych,
- czy karty charakterystyk produktów biobójczych spełniają wymagania określone w przepisach prawnych.

4.6. Ocena z przygotowania pracodawców pod kątem przestrzegania przepisów oraz zasad bezpieczeństwa i higieny pracy podczas prac związanych z usuwaniem bądź zabezpieczaniem wyrobów zawierających azbest.

Aktualnie pod nadzorem PSSE w Pleszewie znajduje się 1 firma wykonująca prace związane z usuwaniem bądź zabezpieczaniem wyrobów zawierających azbest.

W 2022 roku przeprowadzono 1 kontrolę w przedmiotowym zakładzie oraz wydano decyzję administracyjną.

4.7. Ocena realizacji działań związanych z nadzorem nad wprowadzaniem do obrotu produktów biobójczych oraz wyrobów poddanych działaniu produktów biobójczych.

W ramach prowadzonych działań związanych z nadzorem nad wprowadzaniem do obrotu produktów biobójczych oraz wyrobów poddanych działaniu produktów biobójczych przeprowadzono 14 kontrole w zakładzie zajmującym się wprowadzaniem ich do obrotu. Łącznie ocenie poddano 72 różnego rodzaju produkty biobójcze. Były to głównie produkty kategorii III - Produkty biobójcze do zwalczania szkodników.

W trakcie przeprowadzonych kontroli nie stwierdzono nieprawidłowości w zakresie oznakowania wprowadzanych do obrotu produktów biobójczych.

4.8. Ocena realizacji działań związanych z nadzorem nad wprowadzaniem do obrotu chemikaliów (substancji i mieszanin chemicznych, produktów biobójczych, prekursorów narkotyków kat. 2 i 3) za pośrednictwem stron i aukcji internetowych.

Powiatowa Stacja Sanitarno-Epidemiologiczna w Pleszewie w ramach realizacji działań związanych z nadzorem nad wprowadzaniem do obrotu chemikaliów (substancji i mieszanin chemicznych, produktów biobójczych, prekursorów narkotyków kat. 2 i 3) za pośrednictwem stron i aukcji internetowych przeprowadziła 1 kontrolę dot. mieszaniny chemicznej wprowadzanej do obrotu za pośrednictwem portalu aukcyjnego allegro.pl.

4.9. Nadzór w obszarze środków zastępczych i nowych substancji psychoaktywnych.

W 2022 roku na terenie powiatu pleszewskiego nie ujawniono żadnego nowego punktu, w którym prowadzona by była sprzedaż środków zastępczych.

Państwowy Powiatowy Inspektor Sanitarny w Pleszewie nie otrzymał również takich informacji od innych Służb np. KPP w Pleszewie.

W 2022r. PPIS w Pleszewie nie otrzymał również żadnego zgłoszenia z placówki leczniczej o podejrzeniu zatrucia środkami zastępczymi, nowymi substancjami psychoaktywnymi lub środkami odurzającymi.

4.10. Choroby zawodowe w 2021 roku.

W 2022 roku na terenie powiatu pleszewskiego stwierdzono 7 nowych przypadków choroby zawodowej na 8 przeprowadzonych postępowań.

W 2022r. PPIS w Pleszewie wydał trzy decyzje w sprawie stwierdzenia choroby zawodowej – COVID-19.

4.11. Promocja Zdrowia.

W ramach działań podejmowanych przez stanowisko pracy ds. oświaty zdrowotnej i promocji zdrowia na specjalnie przygotowywanych stoiskach odbywał się kolportaż ulotek na temat środków zastępczych.

Pracownik Stanowiska Pracy ds. Higieny Pracy wziął udział w obchodach Światowego Dnia Bezpieczeństwa i Ochrony Zdrowia w Pracy organizowanego przez zakład pracy FAMOT Pleszew Sp. z o. o. ul. Fabryczna 7, 63-300 Pleszew. W części oficjalnej uroczystości przedstawiona została prezentacja pt. „Czynniki biologiczne w środowisku pracy a pandemia Covid-19”.



Zdjęcia nr 7,8 - Prezentacja „Czynniki biologiczne w środowisku pracy”.

5. WARUNKI SANITARNE W SZKOŁACH I INNYCH PLACÓWKACH OŚWIATOWO-WYCHOWAWCZYCH.

5.1. Higiena procesu nauczania i wychowania.

Higiena procesu nauczania – uczenia się ma za zadanie ochronę ucznia przed niekorzystnymi warunkami związanymi z nauką/pracą w szkole. Warunki pracy ucznia mają wpływ na jego zdrowie i efekty nauczania. Zadaniem Państwowej Inspekcji Sanitarnej jest kontrola warunków higieniczno-sanitarnych oraz nadzór nad higieną procesu nauczania.

W zakresie nadzoru higieny dzieci i młodzieży w roku sprawozdawczym nadzorem objęto 101 placówek, w tym są żłobki, przedszkola, szkoły, zespół placówek specjalnych, warsztaty szkolne, dom dziecka, internat, placówki z pobytem całodobowym, placówki wsparcia dziennego, placówki wychowania pozaszkolnego, licea ogólnokształcące, ponadpodstawowe szkoły zawodowe oraz placówki rekreacyjne.

Przeprowadzono ogółem 97 kontroli. Zrealizowano wszystkie zamierzenia wynikające z treści przedsięwzięć obejmujące zakres higieny procesu nauczania wychowania dzieci i młodzieży.

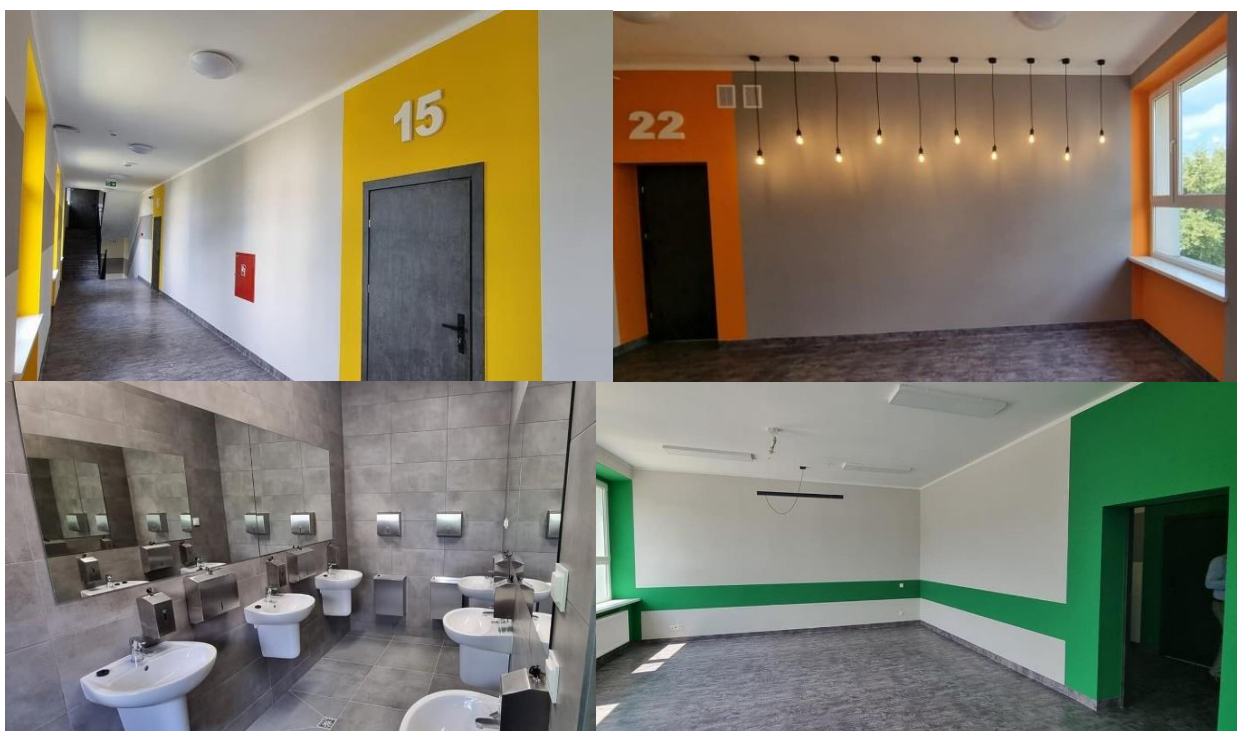
W okresie zimowym zorganizowano wypoczynek dla dzieci i młodzieży w 6 placówkach w okresie letnim w 46 placówkach. Skontrolowano 21 placówek letnich i 3 placówki zimowe. Były to różne formy wypoczynku. Forma wyjazdowa: kolonie, obozy pod namiotami w których uczestniczyło 380 dzieci. W formie wypoczynku w miejscu zamieszkania uczestniczyło 294 dzieci i młodzieży. Ogólna liczba dzieci wypoczywających -709.

Wszyscy organizatorzy letniego wypoczynku dla dzieci i młodzieży w roku sprawozdawczym 2022 zapewnili warunki sanitarno-higieniczne zgodnie z obowiązującymi wymogami w tym zakresie. Wypoczynek przebiegł bezpiecznie, nie odnotowano żadnych zatruc pokarmowych, zachorowań, innych wypadków. Procedury przeciwepidemiczne COVID-19 zostały opracowane i stosowane w każdej skontrolowanej placówce oświatowej oraz podczas zorganizowanych wypoczynków dzieci i młodzieży w roku 2022r.

5.2. Zmiany w infrastrukturze nadzorowanych placówek.

W roku sprawozdawczym 2022 skontrolowano przedszkole „Smerfy” mieszczące się w obiekcie byłej szkoły Podstawowej we Wierzchach, wcześniej przedszkole mieściło się w miejscowości Nowej Wsi. Budynek został poddany generalnym remontom i dostosowany do wytycznych jakie musi spełniać przedszkole.

Zespół Szkół Technicznych w Pleszewie przeszedł generalny remont wewnątrz budynku: korytarzy, klatek schodowych i klas, przebudowę części administracyjnej, budowę ogólnodostępnej toalety dla osób niepełnosprawnych, schodów zewnętrznych wraz z montażem pochylni dla wózków inwalidzkich, wymianę całej instalacji c.o. i 2 pieców gazowych w kotłowni, nowe instalacje w budynku: hydrantową, elektryczną, oświetleniową, sygnalizacji p.poż i awaryjno-ewakuacyjnej, sieci teleinformatycznej, internetowej oraz monitoringu. ZST zyskał również nowe pomoce dydaktyczne, w tym: komputery, wózek widłowy, paletyzator, całą gamę stanowisk demonstracyjnych, zestawów egzaminacyjnych, modeli i przyrządów. Zakupiono również nowe meble stoły, krzesła, szafki na korytarzach i szafy do klas.

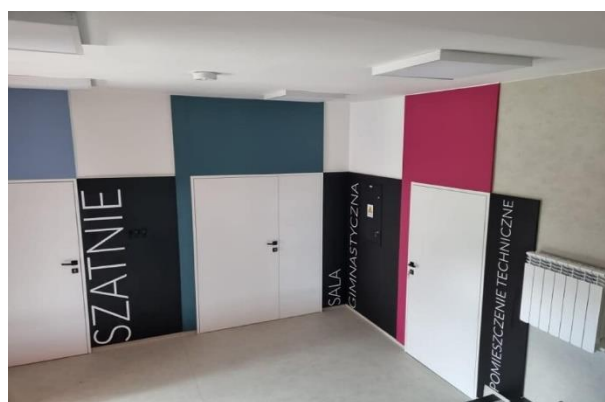


zdjęcie nr 9,10,11,12 - Zespół Szkół Technicznych w Pleszewie.



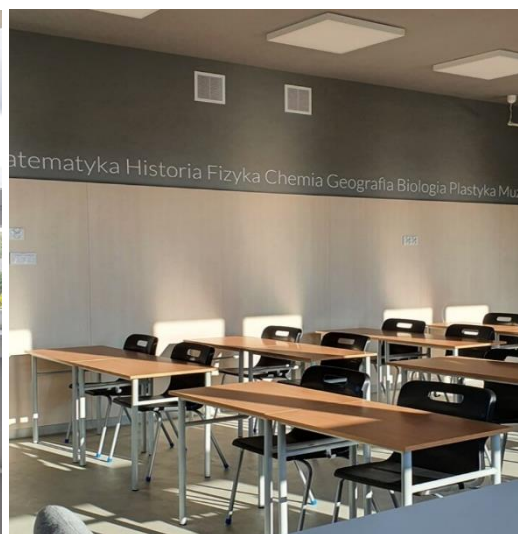
zdjęcie nr 13,14 - Zespół Szkół Technicznych w Pleszewie.

Zespół Szkół Publicznych Nr 3 w Pleszewie został również poddany generalnym remontom. Prace remontowe zakończyły się w sierpniu 2021, placówka po remontach została skontrolowana na początku 2022 roku. W roku 2020 wyremontowano całe pierwsze piętro, pierwszy etap remontu obejmował nie tylko prace budowlane, ale i wyposażenie w meble i nowe monitory interaktywne. Na parterze wyremontowano 8 sal lekcyjnych, pomieszczenia pedagoga, korytarze, klatki schodowe oraz toalety. Zmiany objęły korytarze, sanitariaty, klatki schodowe, sale dydaktyczne i wejście. Wymieniono tynki, nawierzchnie podłóg i ścian, drzwi wewnętrzne, instalacje elektryczne, oświetlenie. W łazienkach pojawiły się nowe kafelki i armatura. Po zakończeniu tych działań szkoła zakupiła wyposażenie klas i korytarzy (meble, tablice, tablice multimedialne, szafki uczniowskie). 3 etap prac obejmował remont przyziemia, gdzie znajdują się m.in. szatnie, kuchnia, stołówka i izba pamięci szkoły.



zdjęcie nr 15,16 - Zespół Szkół Publicznych Nr 3 w Pleszewie.

OCENA STANU SANITARNEGO I SYTUACJA EPIDEMIOLOGICZNA POWIATU
PLESZEWSKIEGO W 2022 ROKU.

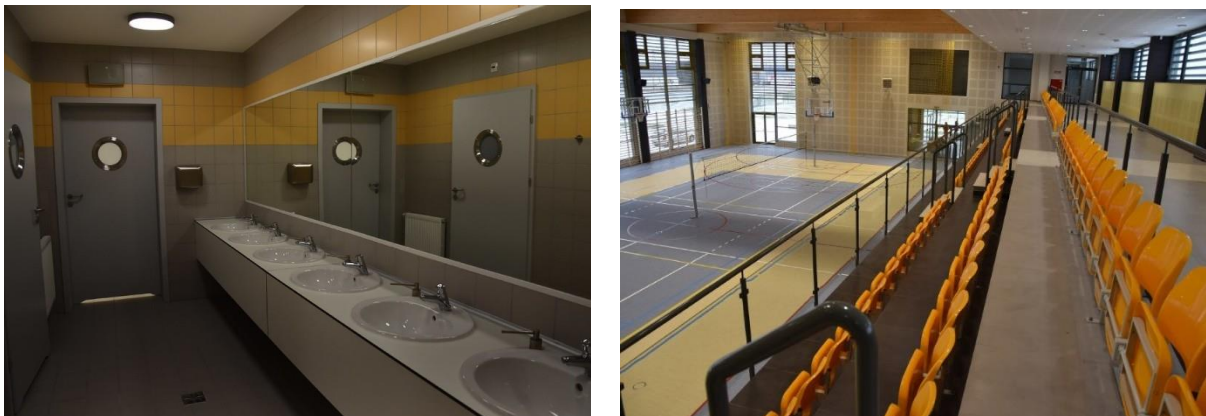


zdjęcie nr 17,18,19,20 - Zespół Szkół Publicznych Nr 3 w Pleszewie.

W styczniu 2019 roku otwarta i oddana do użytku została sala sportowa w Kościelnej Wsi. Skontrolowano ją w 2022 roku.

Sala składa się z boiska do siatkówki, futsalu, koszykówki, piłki ręcznej z pełnym zapleczem. Miejscowy Zespół Szkół ma do dyspozycji także sale lekcyjne, salkę konferencyjną i siłownię.

Nowoczesne rozwiązania dają możliwość wykorzystania sali na koncerty i inne wydarzenia kulturalne.



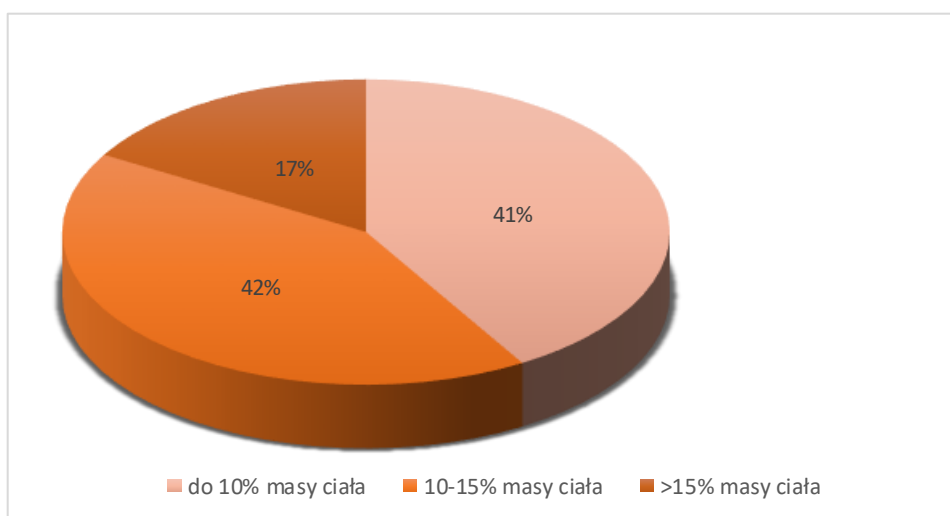
zdjęcie nr 21,22,23 - Sala Sportowa w Kościelnej Wsi.

5.3. Ergonomia mebli szkolnych i przedszkolnych.

Oceniono dostosowanie mebli do wzrostu uczniów i przedszkolaków. W 5 placówkach szkolnych i przedszkolnych w 11 oddziałach zbadano 219 stanowisk. Meble szkolne i przedszkolne dostosowane są w sposób prawidłowy do wzrostu przedszkolaków i uczniów. Nieprawidłowości nie stwierdzono.

5.4. Ocena obciążenia uczniów ciężarem tornistrów szkolnych.

W roku 2022 zmierzono ciężkość tornistrów szkolnych w 5 placówkach oświatowych w powiecie pleszewskim. Były wśród nich szkoły wiejskie i miejskie. W sumie w badaniu wzięło udział 40 oddziałów, były to klasy od I-VIII liczące razem 471 uczniów. Wśród nich 17% uczniów, których waga przekraczała 15 % masy ciała. 78 uczniów miało zbyt ciężki tornister. We wszystkich szkołach było miejsce na pozostawienie podręczników i przyborów szkolnych. Z badań wynika, że nie każde dziecko korzysta z tej możliwości. Na wagę plecaka składa się waga pustego plecaka, podręczników, zeszytów, zeszytów ćwiczeń, piórników. Dodatkowe obciążenie stanowią przybory szkolne, zabawki, butelki i bidony z napojami oraz zabawki. Często dodatkowe przedmioty powodują przekroczenie zalecanej masy tornistra. Podczas pomiarów przypominano uczniom o zaleceniach dotyczących tornistrów szkolnych (właściwa budowa tornistrów szkolnych, zasady pakowania i noszenia tornistrów, oraz pouczano dzieci żeby korzystały z możliwości pozostawienia książek i przyborów szkolnych w szafkach). Po badaniach w każdej szkole zostały przekazane zalecenia GIS dotyczące wagi tornistrów, list dla rodziców oraz informacje dla Dyrekcji jak prawidłowo pakować i nosić tornister. Dyrektorzy zobowiązali się poruszyć temat zbyt ciężkich tornistrów na zebraniach z rodzicami. Zgodnie z zaleceniami Głównego Inspektora Sanitarnego waga plecaka nie powinna przekraczać 10-15% masy ciała ucznia.



Wykres nr 1 Ocena obciążenia uczniów ciężarem tornistrów szkolnych w powiecie pleszewskim w 2022 roku.

5.5. Analiza zapewnienia ciepłej, bieżącej wody w placówkach nauczania i wychowania.

We wszystkich skontrolowanych placówkach zachowane są standardy dostępności uczniów do urządzeń sanitarnych. Dokonano oceny warunków do utrzymania higieny osobistej w szkołach: dostęp do bieżącej ciepłej wody, mydła dozownikach, suszarek do rąk lub ręczników jednorazowych, papieru toaletowego. Nie stwierdzono nieprawidłowości w tym zakresie.

5.6. Ocena posiadania przez szkoły certyfikatów na meble szkolne i sprzęt sportowy.

Od kilku lat, także w roku sprawozdawczym 2022r. kontynuowano badania dotyczące posiadania atestów i certyfikatów mebli szkolnych oraz sprzętu sportowego dla dzieci przedszkolnych i uczniów. Przedszkola na terenie powiatu pleszewskiego posiadają sale zajęć wyposażone w sprzęt i meble edukacyjne z atestami lub certyfikatami w 100%. Na terenie powiatu pleszewskiego w przedszkolach gminnych ocenia się, że meble szkolne i sprzęt sportowy posiada w 100% certyfikaty.

W placówkach szkolnych meble edukacyjne w salach zajęć oraz sprzęt sportowy zakupiony w minionych latach nie miał atestów bądź certyfikatów, ale ich stan techniczny ocenia się jako dobry. Zaleca się dyrektorom szkół podczas kontroli sprawdzających aby nowo kupowane meble szkolne oraz sprzęt sportowy posiadał atesty lub certyfikaty.

Stwierdza się, że dyrektorzy placówek szkolnych i wychowawczych dostosowują się do zaleceń i aktualnie kupowane meble i sprzęt sportowy posiadają certyfikaty.

5.7. Współpraca z komórkami nadzorowymi Stacji.

Wspólnie z pracownikami Stanowiska Pracy ds. Oświaty Zdrowotnej i Promocji Zdrowia, Sekcji Higieny Żywności i Żywienia oraz Stanowiska Pracy ds. Zapobiegawczego Nadzoru Sanitarnego przeprowadzono kompleksowe kontrole żłobków, placówek nauczania i wychowania oraz obiektów letniego wypoczynku.

Liczba wspólnych kontroli kompleksowych: 24.

5.8. Podejmowane działania w zakresie promocji zdrowia oraz inne przedsięwzięcia.

Z okazji „Europejskiego Dnia Przywracania Czynności Serca” w centrum Pleszewa odbyła się akcja edukacyjno - profilaktyczna „RAZEM DLA ŻYCIA I ZDROWIA”, na której około 400 uczniów i przedszkolaków jednocześnie przez pół godziny przeprowadzało reanimację na fantomach lub misiach. W akcji zaangażowane były wszystkie służby: ratownicy, strażacy, policja.

Zorganizowano stoisko, przy którym promowaliśmy zasady zdrowego stylu życia, edukowaliśmy w zakresie higieny osobistej oraz profilaktyki antynikotynowej oraz chorób nowotworowych. Prowadziliśmy też profilaktykę antyalkoholową oferując zainteresowanym możliwość przekonania się przy użyciu alkoholgli jak alkohol wpływa na nasze zmysły.

Mając na uwadze jesienną porę promowaliśmy i zachęcaliśmy do szczepień przeciw grypie oraz COVID-19 rozdając logowane gadżety koszulki i torby. Pracownicy PSSE w Pleszewie brali w 30 minutowej reanimacji.

W ramach akcji „Bezpieczny Wypoczynek” pracownicy PSSE w Pleszewie w przeprowadzili działania edukacyjne nt. bezpieczeństwa podczas wakacji nad morzem i w górach, higieny osobistej, higieny jamy ustnej, kleszczy wśród uczestników akcji letniej. Działania zostały przeprowadzone na półkolonii PAIDI, Stali Pleszew, Spółki Sport w Pleszewie, na półkolonii z Chocza, Zawidowic, na obozie GLKS Barycz Przygocki, na kolonii Stowarzyszenia Rozwoju i Współpracy Wsi Moszczanka, Skrzebowa oraz na kolonii Stowarzyszenie na Rzecz Wsi Mamoty. Podczas zajęć rozdano dzieciom materiały graficzne, opracowane przez pracowników Oddziału Higieny Dzieci, Młodzieży i Promocji Zdrowia w Poznaniu.

Uczestnicy chętnie brali udział w/w zajęciach: rozwiązywali krzyżówki, rebusy, kolorowali rysunki. Dzieci ukraińskie, które uczestniczyły w akcji letniej również otrzymały książeczki w swoim języku.

Zorganizowano pokazy edukacyjne w 2 szkołach podstawowych dla dzieci klas I-III dotyczące poprawnego mycia zębów.

Podczas kontroli przekazywano materiały edukacyjne w zakresie promocji zdrowia.

5.9. Warunki sanitarne.

Oddawane do użytku nowe place zabaw przy placówkach przedszkolnych oraz w przestrzeni publicznej na terenie wiejskim i miejskim powiatu pleszewskiego uatrakcyjnijają i zachęcają dzieci do zabaw i rekreacji na świeżym powietrzu.

Budowane nowe urządzenia na placu zabaw posiadają obowiązujące atesty i certyfikaty - zapewniają tym samym pełniejsze bezpieczeństwo osób korzystających z nich.

Na podstawie przeprowadzonej kontroli stwierdza się, że dyrektorzy i pracownicy odpowiedzialni za stworzenie prawidłowych warunków sanitarnych i odpowiednią organizację pracy ucznia czynią w tym kierunku starania i sytuacja ulega systematycznej poprawie.

Wnioski.

1. Stan sanitarno-techniczny i sanitarno-higieniczny placówek oświatowo - wychowawczych należy ocenić jako dobry. Wykonano bardzo dużo prac modernizacyjnych, które poprawiły warunki pobytu ucznia w szkole, także dzieci przedszkolnych.
2. Zmiany w infrastrukturze nadzorowanych placówek dotyczą głównie remontów generalnych Zespołu Szkół Technicznych w Pleszewie, Zespołu Szkół Publicznych Nr 3 w Pleszewie. Przedszkole w Nowej Wsi przeniesiono do budynków byłej Szkoły Podstawowej we Wierzchach, które również poddano generalnym remontom.
3. Zwiększa się dostępność dzieci i młodzieży do hal i boisk sportowych, które są wyposażone w nowy sprzęt sportowy posiadający certyfikaty, co umożliwia zdrowy i bezpieczny rozwój dzieci i młodzieży. Place zabaw kontrolowanych szkół są stale odnawiane oraz zapewniają bezpieczne użytkowania, posiadają atesty i certyfikaty.
4. Poprawia się systematycznie jakość i standardy sal edukacyjnych między innymi przez zwiększanie przestrzeni dla dzieci i inwestycje w nowe technologie.

6. SYTUACJA EPIDEMIOLOGICZNA W ZAKRESIE CHOROÓB ZAKAŹNYCH.

6.1. Działania związane z zapobieganiem epidemiom łatwo szerzących się chorób zakaźnych.

W 2022 roku kontynuowano prowadzony nadzór epidemiologiczny nad osobami zakażonymi wirusem SARS CoV-2.

W roku 2022 zarejestrowano 2749 osób chorych na Covid – 19 , w tym hospitalizowano 177 z nich.

6.2. Sytuacja epidemiologiczna wybranych chorób zakaźnych.

Sytuację epidemiologiczną większości chorób zakaźnych w powiecie pleszewskim należy uznać za dobrą. Obserwujemy spadek a nawet brak zachorowań na niektóre jednostki chorobowe występujące w latach ubiegłych.

6.3. Sytuacja epidemiologiczna w zakresie chorób szerzących się drogą pokarmową.

Już od wielu lat w PSSE w Pleszewie nie zarejestrowano zachorowań na dur brzuszny, dury rzekome czy czerwonkę .

W 2022r. nie zarejestrowano również żadnego zatrucia pokarmowego **enterotoksyną gronkowcową, toksyną botulinową** czy **grzybami** oraz nie zarejestrowano **ognisk zatruc pokarmowych.**

Salmonelozy.

Sytuacja epidemiologiczna salmoneloz nie ulega znaczącym zmianom w odniesieniu do lat poprzednich. W 2020 r. odnotowano **5** zachorowań, w 2021 r. - **4** a 2022 **3** nowe przypadki. Chorzy to mężczyźni w grupie wiekowej: **1** - <0-4>, **1** <5-9>, **1** <40-49>.

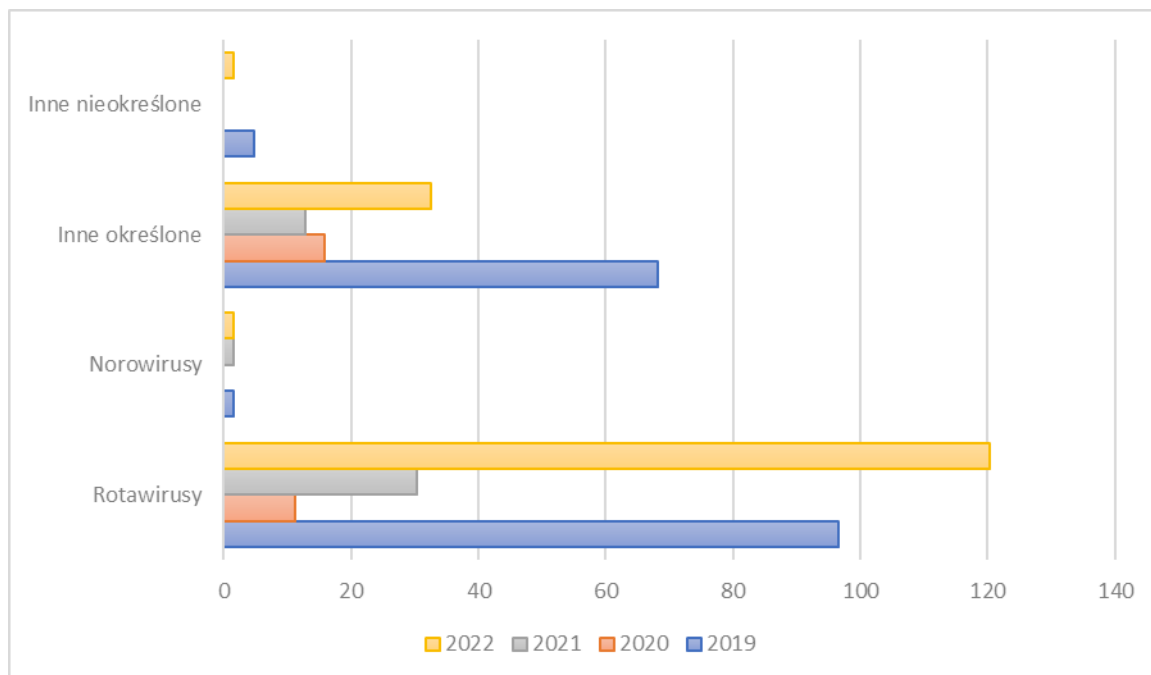
Wszystkie osoby były hospitalizowane a po jej zakończeniu objęte nadzorem epidemiologicznym. Nie ustalono domniemanego źródła zakażenia. Zgonów nie zgłoszono.

Wirusowe zakażenia jelitowe (Ryc.1)

W 2022 roku nastąpił wzrost liczby zgłoszeń wirusowych zakażeń jelitowych o określonej i nieokreślonej etiologii.

Ryc. 1 Zapadalność na choroby szerzące się drogą pokarmową - wirusowe i inne określone zakażenia jelitowe (ogółem)w powiecie pleszewskim w latach 2019-2022 (na 100 tys. mieszkańców)

OCENA STANU SANITARNEGO I SYTUACJA EPIDEMIOLOGICZNA POWIATU
PLESZEWSKIEGO W 2022 ROKU.



WZW typu A.

W 2022 roku nie zarejestrowano zachorowań na terenie powiatu pleszewskiego.

Ostatnie zachorowanie zarejestrowano w 2019 roku (1 zachorowanie).

Biegunki u dzieci do lat 2 (Ryc. 2)

W 2022 roku odnotowano wzrost zachorowań. W roku 2021 zarejestrowano łącznie 23 zgłoszenia zachorowań a w 2022 roku 33.

Zachorowania występowały pojedynczo przez cały rok. Zgonów nie zarejestrowano. 23 dzieci było hospitalizowanych a pozostałe leczono ambulatoryjnie.

6.4. Gruźlica.

W 2022 roku nie odnotowano nowych przypadków zachorowania na gruźlicę.

Wszystkie przypadki odnotowane w latach ubiegłych pozostają pod nadzorem PSSE.

W roku 2020 odnotowano 2 zachorowania na gruźlicę płucną BK + i 1 gruźlicę płucną BK-.

Tab.1 Gruźlica w latach 2008-2020

Rok	Gruźlica płucna		Gruźlica poza płucna		Ogółem
	BK+	BK-	BK+	BK-	
2008	12	0	0	0	12
2009	7	5	0	1	13

OCENA STANU SANITARNEGO I SYTUACJA EPIDEMIOLOGICZNA POWIATU
PLESZEWSKIEGO W 2022 ROKU.

2010	6	3	0	0	9
2011	6	3	1	0	10
2012	6	5	1	0	12
2013	14	3	1	0	18
2014	13	2	2	0	17
2015	5	2	0	0	7
2016	6	4	0	0	10
2017	9	0	0	0	9
2018	5	0	0	0	5
2019	9	1	0	0	10
2020	2	1	0	0	3

Wirusowe zapalenie wątroby typu B.

W 2022r. nie zarejestrowano nowego przypadku rozpoznania WZW typu B. Sytuacja epidemiologiczna w zakresie tej jednostki chorobowej nie zmieniła się w stosunku do poprzednich lat.

Wirusowe zapalenie wątroby typu C.

W 2022 zarejestrowano **1 zachorowanie w postaci przewlekłej**. Chory to kobieta, z przedziału wiekowego <30-39 lat>, leczona ambulatoryjnie.

Droga zakażenia : niestalona; brak danych o szczepieniu chorego p/ko wzv typu B.

6.5. ZACHOROWANIA NA CHOROBY ZAKAŻNE WIEKU DZIECIĘCEGO.

Sytuacja epidemiologiczna w zakresie większości chorób, przeciw którym prowadzi się szczepienia była korzystna ..

Różyczka - sytuacja epidemiologiczna stabilna – w 2022r. odnotowano 1 podejrzenie zachorowania.

Odra - nie zarejestrowano żadnego przypadku podejrzeń i zachorowań w 2022 roku.

Ostatnie zachorowanie odnotowano w 2019 roku.

Krztusiec - W 2022 zarejestrowano 1 przypadek zachorowania.

Chory: kobieta z przedziału wiekowego <20-29lat>, szczepiona zgodnie z obowiązującym kalendarzem szczepień.

Nagminne zapalenie przyusznic - W 2022r. zarejestrowano 1 możliwy przypadek zachorowania.

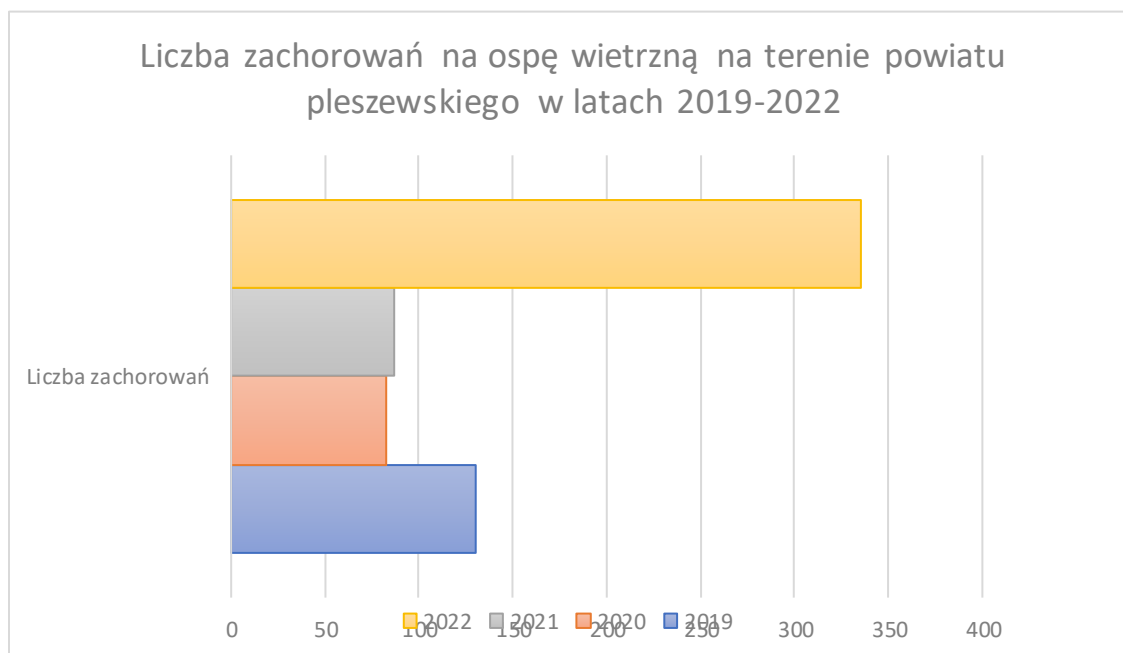
Ospa wietrzna (Ryc. 3).

W 2022r. nastąpił znaczący wzrost odnotowanych zgłoszeń zachorowań na ospę wietrzną.

W roku 2020 zarejestrowano **83** zachorowań , w 2021 roku **87** zachorowania a w 2022 roku odnotowano **334** nowe przypadki zachorowań.

Zachorowania występowały przez cały rok ale największe nasilenie przypadło od marca do czerwca. Wszystkie przypadki leczono ambulatoryjnie. Zgonów nie zarejestrowano. Osoby chore nie były szczepione p/ko ospie wietrznej.

Ryc. 2. Liczba zachorowań na ospę wietrzną na terenie powiatu pleszewskiego.



Nagminne porażenie dziecięce – od wielu lat nie zarejestrowano żadnego przypadku zachorowania w powiecie pleszewskim. W 2022r. odnotowano 1 możliwy przypadek zachorowania.

Neuroinfekcje oraz choroby: meningokokowa, pneumokokowa .

W 2022 zarejestrowano: 2 **inwazyjne choroby wywołane przez Streptococcus pneumoniae** - 1 w postaci posocznicy oraz 1 jako zapalenie opon mózgowych.

6.6. Sytuacja epidemiologiczna w zakresie chorób odzwierzęcych.

Sytuacja epidemiologiczna w zakresie tych chorób jest korzystna.

Nie zarejestrowano żadnego przypadku zachorowania na włośnicę, toksokarozę, brucelozę, toksoplazmozę i tasiemczycę.

W 2022r. otrzymano 54 przypadki pokąsań ludzi przez zwierzęta. Z uwagi na narażenia na wściekliczną 2 osoby zostały skierowane na szczepienie p/wścieklicznie pełnym cyklem.

Borelioza

W 2022 r. zarejestrowano 4 zachorowanie.

U chorych wystąpiły objawy kliniczne pod postać rumienia wędrującego. Pacjenci nie zostali hospitalizowani, pozostali pod opieką lekarza rodzinnego.

6.7. Zachorowania na grypę.

W 2022 roku odnotowano 1016 zgłoszeń podejrzeń zachorowań na grypę (w tym 260 podejrzeń u dzieci do lat 4).

Hospitalizowano 77 osób - z zaburzeniami ze strony układu oddechowego.

Zgonów w 2022 roku nie zarejestrowano.

Od 2022r. żadna placówka z terenu powiatu pleszewskiego nie bierze udział w programie SENTINEL.

6.8. Zakażenia HIV, zachorowania na AIDS.

W 2022 r. odnotowano 1 nowe zakażenie HIV.

6.9. Zakażenia szpitalne.

Ogniska epidemiczne w zakładach opieki zdrowotnej.

- W 2022 r. zarejestrowano 8 ognisk epidemicznych :

L.p.	Szpital	Oddział lub oddziały objęte ogniskiem epidemicznym	Drobnoustrój epidemiczny (gatunek i jego istotna lekooporność)
1.	Szpital powiatowy PCM	Oddział wewnętrzny	Koronawirus CoV-2
2.	Szpital powiatowy PCM	j.w	Koronawirus SARS-CoV-2
3.	Szpital powiatowy	j.w	Koronawirus SARS-

OCENA STANU SANITARNEGO I SYTUACJA EPIDEMIOLOGICZNA POWIATU
PLESZEWSKIEGO W 2022 ROKU.

	PCM		CoV-2
4.	Szpital powiatowy PCM	j.w	Clostridioides difficile
5.	Szpital powiatowy PCM	Oddział chirurgiczny	Koronawirus SARS-CoV-2
6.	Szpital powiatowy PCM	Oddział hematologiczny	Koronawirus SARS-CoV-2
7	Szpital powiatowy PCM	Oddział hematologiczny i onkologiczny	Clostridioides difficile
8	Zakład Pielęgnacyjno-Opiekuńczy im. Św. Józefa	Zakład Pielęgnacyjno-Opiekuńczy im. Św. Józefa	Koronawirus SARS-CoV-2

6.10. Realizacja szczepień ochronnych.

Państwowa Inspekcja Sanitarna w Pleszewie bierze udział w realizacji Programu Szczepień Ochronnych (PSO) poprzez:

1. nadzór nad wykonawstwem szczepień ochronnych
2. dystrybucję szczepionek.

W 2022 roku podobnie jak w latach poprzednich prowadzono nadzór nad czynnym uodpornieniem populacji dzieci i młodzieży oraz dorosłych w ramach Programu Szczepień Ochronnych. Szczepienia wykonywano z uwzględnieniem podziału na grupy wiekowe tzn. małe dzieci przyjmowano w pierwszej kolejności, następnie dzieci starsze. Osoby dorosłe były umawiane na szczepienia w innych godzinach. W gabinetach lekarza rodzinnego, w których gabinet zabiegowy jest połączony z punktem szczepień zastosowano rozdzielność czasową.

W 2022 roku szczepienia wykonywano w następujących placówkach służby zdrowia:

- w 15 przychodniach lekarza rodzinnego - szczepienia obowiązkowe i zalecane,
- oddziale noworodkowym PCM - szczepienia p/ko gruźlicy i WZW typu B,
- Szpitalnym Oddziale Ratunkowym PCM - profilaktyka p/tężcowa osób zranionych,
- Domach Pomocy Społecznej (3) - szczepienia pracowników p/ko WZW typu B,
- Stacji Dializ - szczepienia pacjentów z niewydolnością nerek p/ko WZW typu B,
- NZOZ Dermilab - szczepienia p/ko grypie i p/ko WZW typu B,
- NZOZ Chirurg - profilaktyka p/tężcowa,

- Centrum Rehabilitacji Rolników Jedlec - szczepienia pracowników p/ko WZW typu B, oraz profilaktyka p/ko tężcowa pacjentów przebywających na turnusach rehabilitacyjnych.

Na koniec 2022 roku zarejestrowano 221 rodziców, którzy nie wyrażają zgody na szczepienie swojego dziecka.

Podobnie jak w latach poprzednich najczęstszymi przyczynami opóźnień w szczepieniach u dzieci i młodzieży były:

- 1) niesprawdzone i nie poparte badaniami naukowymi informacje znalezione w internecie - w trakcie rozmowy rodzice otrzymywali rzetelne informacje na temat szczepionek a także adresy stron internetowych, gdzie znajdują się sprawdzone informacje na temat szczepionek,
- 2) choroba dziecka - rodzice nie informowali punktów szczepień przy NZOZ o chorobie swojego dziecka i nie odpowiadali na wysyłane wezwania. Rodzice zostali pouczeni o konieczności zgłaszania choroby dziecka do punktu szczepień a także o systematycznym dostarczaniu zaświadczeń od lekarzy specjalistów,
- 3) wyjazd za granicę - szczepienia uzupełniano po przyjeździe lub dalsze szczepienia zostały wykonane w nowym miejscu zamieszkania dziecka,
- 4) zmiana adresu zamieszkania - rodzice często nie poczuwają się do podawania nowego adresu zamieszkania.

W 2022 roku zgłoszono 5 Niepożądanych Odczynów Poszczepiennych (NOP) po następujących szczepionkach: DTP, ACT-HIB, Euvax 0,5, Rotateq, Tetraxim, Synflorix, .

Wnioski :

Oceniając sytuację epidemiologiczną w 2022 r. należy stwierdzić:

Pomimo trwającej sytuacji epidemiologicznej związanej z pandemią SARS Cov-2 ogólna liczba zachorowań w powiecie pleszewskim w porównaniu do roku ubiegłego zmalała. Sytuacja epidemiologiczna większości chorób zakaźnych podobnie jak w latach ubiegłych, jest dobra , w tym :

❖ Choroby szerzące się drogą pokarmową:

- Nie zarejestrowano od wielu lat żadnego zachorowania na dur brzuszny , dury rzekome i shigelozy.

- Nie zarejestrowano żadnego zatrucia pokarmowego enterotoksyną gronkowcową, toksyną botulinową czy grzybami.
- Nie wystąpiły zatrucia pokarmowe w postaci ognisk .

❖ **Choroby w zakresie, których prowadzi się szczepienia ochronne, w tym objęte programami eliminacji.**

W zakresie większości chorób, przeciwko którym są prowadzone obowiązkowe szczepienia ochronne, sytuacja jest dobra .

- Od wielu lat nie ma zachorowań na błonicę, tężec.
- Nie zarejestrowano żadnego ostrego zachorowania na wzw typu B.

❖ **Choroby, p/ko którym prowadzone są szczepienia ochronne (zalecane):**

- Wzrosła ilość zachorowań na ospę wietrzną.
- Znacząco wzrosła ilość zgłoszeń podejrzeń zachorowań na grypę.

❖ **Choroby odzwierzęce:**

- Nie zarejestrowano od wielu lat żadnego zachorowania na włośnicę, leptospirozę, tasiemczyce , toksoplazmozę.

7. PROMOCJA ZDROWIA I OŚWIATA ZDROWOTNA.

PROMOCJA ZDROWIA I OŚWIATA ZDROWOTNA.

Działalność z zakresu oświaty zdrowotnej i promocji zdrowia w 2022 roku ukierunkowana była na przekazywaniu wiedzy i umiejętności na temat czynników warunkujących pozytywne zachowania pro zdrowotne i mających wpływ na utrzymanie oraz umacnianie zdrowia jednostki i społeczeństwa powiatu pleszewskiego.

Na tej podstawie podejmowano interwencje programowe, nieprogramowe oraz akcje zdrowotne zarówno o zasięgu ogólnokrajowym, wojewódzkim.

7.1 Interwencje programowe.

7.1.1. Profilaktyka HIV/AIDS.

Krajowy Program Zapobiegania Zakażeniom HIV i Zwalczenia AIDS.

Akcja edukacyjno-informacyjna „Bezpieczne Walentynki 2022”.

Celem działań jest m.in. promowanie bezpiecznych zachowań chroniących przed zakażeniem HIV czy wykonywania testów HIV/AIDS.

W ramach Akcji wysłano materiały informacyjno-edukacyjne, dane epidemiologiczne, informację o Punkcie Diagnostycznym w Poznaniu do wszystkich szkół ponadpodstawowych powiatu pleszewskiego. Zamieszczono informację na w/w temat na stronie internetowej PSSE.

Konkurs na fotografię „Nie daj szansy AIDS” skierowany był dla uczniów szkół ponadpodstawowych - regulamin konkursu został wysłany do wszystkich szkół ponadpodstawowych powiatu pleszewskiego. Konkurs na etapie powiatowym wygrała uczennica z Zespołu Szkół Technicznych w Pleszewie. Zwycięzcy otrzymała nagrodę zakupioną przez PSSE w Pleszewie.

Szkolenie Młodzieżowych Liderów Zdrowia-kontra HIV - szkolenie zostało przeprowadzone w Powiatowej Stacji Sanitarno-Epidemiologicznej w Pleszewie. W spotkaniu uczestniczyło 15 osób z 4 szkół ponadpodstawowych po 4 osoby z każdej szkoły.

Uczniowie podczas szkolenia obejrzeli film pt. „Miało być inaczej”, „Życ z HIV”, prezentację nt. HIV/AIDS, wzięli udział w warsztatach, wypełnili ankietę /wstępną i końcową/, rozdano materiały informacyjno-edukacyjne. Uczestnicy na zakończenie szkolenia otrzymali dyplom MLZ-kontra HIV.



zdjęcie nr 24 - Szkolenie MLZ- kontra HIV ,19.10.22r PSSE Pleszew

7.1.2. Program „Bieg po zdrowie” - program antytytoniowy dla uczniów IV klas szkoły podstawowej.

Do celów głównych programu należy zapobieganie i opóźnienie inicjacji palenia wyrobów tytoniowych wśród dzieci i młodzieży, oraz pogłębienie wiedzy i umiejętności uczniów w temacie zdrowia. Program realizowany był w 9 szkołach podstawowych, uczestniczyło 277 uczniów oraz 216 rodziców.

7.1.3. Program „ARS, czyli jak dbać o miłość?”.

Program edukacyjny dla uczniów szkół ponadpodstawowych.

Cel główny- ograniczenie używania tytoniu, alkoholu i innych substancji psychoaktywnych
Program realizowany w roku szkolnym 2021/22 był w 3 szkołach ponadpodstawowych.
W realizacji programu uczestniczyło 594 uczniów i 129 rodziców.

Podczas realizacji programu 280 uczniów wypełniło ankietę dotyczącą programu „ARS, czyli jak dbać o miłość?”.

7.1.4. Program „Skąd się biorą produkty ekologiczne”- program skierowany jest dla dzieci w wieku przedszkolnym (5-6 letnich) oraz ich rodziców i opiekunów.

Celem programu jest zwrócenie uwagi rodziców i opiekunów na zwiększanie świadomości i wiedzy na temat rolnictwa ekologicznego oraz budowanie właściwych nawyków żywieniowych od najmłodszych lat.

W roku 2022 program został realizowany w 13 przedszkolach i oddziałach przedszkolnych. W realizacji programu uczestniczyło 459 dzieci i 160 rodziców. Dzieci dzięki programowi wzbogaciły swoją wiedzę na temat produktów ekologicznych, poznały znaczek „EKO” oraz piramidę zdrowego żywienia i stylu życia. Program był również pomocą w kształtowaniu nawyków higienicznych dzieci. Przedszkola, które realizowały w/w program mogły przystąpić do konkursu pod hasłem „EKO jest lepsze!”, organizowanego przez WSSE w Poznaniu.

7.1.5. Program edukacyjny „Mamo, Tato - co Wy na to”.

Celem programu jest zwrócenie uwagi rodziców i opiekunów dzieci 5-6 letnich na specyfikę ich rozwoju, istotę zmian fizycznych i psychicznych, których doświadczają, ze szczególnym naciskiem na ich potrzeby, słabości i kryzysy.

Program realizowany był w 12 przedszkolach, 8 oddziałach przedszkolnych. Liczba dzieci objętych działaniem 350 oraz 255 rodziców.

Nauczyciele wychowania przedszkolnego realizujący w/w program mogli wziąć udział w konkursie na opracowanie scenariusza zajęć dla dzieci 5-6 letnich. Regulamin konkursu został wysłany do wszystkich szkół i przedszkoli

7.1.6. Program „ Wybierz życie- pierwszy krok”.

Cel główny - zmniejszenie występowania i umieralności na raka szyjki macicy.

Program realizowały 4 szkoły ponadpodstawowe, liczba uczniów biorących udział w programie 386 oraz 183 rodziców.

Program cieszy się dużym zainteresowaniem szczególnie wśród dziewcząt.

Młodzież pogłębiła swoją wiedzę nt. profilaktyki raka szyjki macicy i roli wirusa HPV w jego powstawaniu. Wzrosła świadomość dziewcząt co do badań cytologicznych.

7.1.7. Program przedszkolnej edukacji antytytoniowej, „Czyste powietrze wokół nas”-

Cele główne programu: wzrost kompetencji rodziców w zakresie ochrony dzieci przed ekspozycją na dym tytoniowy, zwiększenie umiejętności dzieci w zakresie radzenia sobie w sytuacjach, gdy przebywają w zadymionych pomieszczeniach lub gdy dorośli palą przy nich tytoń. Program realizowany w roku 2021/22 był w 17 przedszkolach, w realizacji programu udział wzięło 697 dzieci oraz 128 rodziców.



zdjęcie nr 25,26 - Program „Czyste powietrze wokół nas”, 6.10.2022r., Przedszkole w Brzeziu.

7.1.8. Program „Trzymaj Formę!” - w roku szkolnym 2022/23 wznowiono edycję programu „Trzymaj Formę!”. Ogłoszony został konkurs wiedzy o zdrowym stylu życia „Trzymaj Formę!”.

Do konkursu zgłosiły się 2 szkoły podstawowe z powiatu pleszewskiego: ZSP w Taczanowie Drugim i Zespół Szkół w Choczu.

7.2. INTERWENCJE NIEPROGRAMOWE.

Profilaktyka palenia tytoniu.

Konkurs „Palić, nie palić – oto jest pytanie?”

Konkurs „Palić, nie palić - oto jest pytanie?” skierowany był do uczniów klas V szkół podstawowych. Zadanie konkursowe polegało na przygotowaniu fotografii promującej zdrowy styl życia wolny od palenia tytoniu i inhalowania e-papierosów. Do etapu powiatowego przystąpiło 5 szkół podstawowych.

Zwycięzcą konkursu w etapie powiatowym została uczennica Szkoły Podstawowej w Broniszewicach. Nagrody zostały zakupione przez PSSE Pleszew.

7.2.1. Światowy Dzień bez Tytoniu

W roku 2022 podczas Światowego Dnia bez Tytoniu zorganizowano 3 punkty informacyjno-edukacyjne, przeprowadzono pogadanki oraz dla chętnych osób wykonano badania na zawartość tlenku węgla w wydychanym powietrzu i alkoholu. Z badań skorzystało 231 osób. Przeprowadzono dystrybucję materiałów informacyjno-edukacyjnych, zamieszczono informacje na w/w temat na stronie internetowej PSSE.



zdjęcie nr 27 - Punkt informacyjno-edukacyjny, 20.04.2022r. , ZSP w Taczanowie Drugim.



zdjęcie nr 28 - Badanie na zawartość tlenku węgla w wydychanym powietrzu, 26.04.2022r., CKiW OHP w Pleszewie.

7.2.2. Światowy Dzień Rzucania Palenia.

Celem akcji jest zwrócenie uwagi na szkodliwość palenia papierosów tradycyjnych, e-papierosów i innych nowatorskich wyrobów tytoniowych, a tym samym dążenie do zmiany zachowań na te, które są korzystne dla zdrowia.

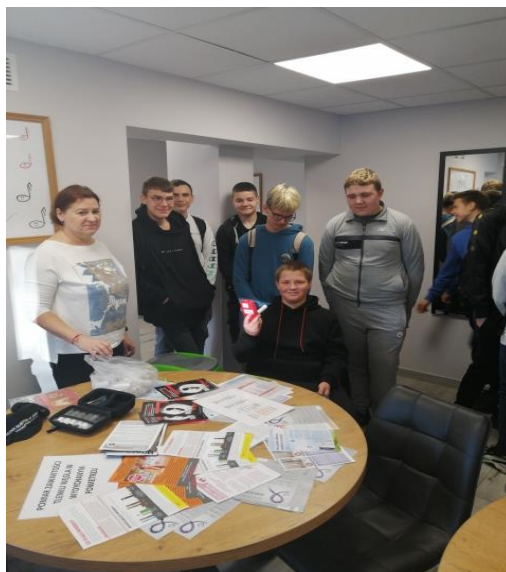
W ramach Światowego Dnia Rzucania Palenia zorganizowano w 3 szkołach stoisko informacyjno-edukacyjne z ulotkami na temat szkodliwości palenia, e-papierosów, nowotworów. Podczas akcji osoby chętne mogły skorzystać z badań na zawartość tlenu węgla w wydychanym powietrzu i alkoholu. Z badań skorzystało 196 osób.



zdjęcie nr 29 - Badanie alkogogle, 25.10.2022r. ZSCKR Marszew.



zdjęcie nr 30,31- Dzień profilaktyki , 13.10.2022r. ZSUG w Pleszewie.



zdjęcie nr 32 - Badanie na zawartość tlenku węgla w wydychanym powietrzu, 6.12.2022r., ZSCKR Marszew.

7.2.3. Projekt Młodzieżowych Liderów Zdrowia -kontra tytoń.

Projekt Młodzieżowi Liderzy Zdrowia kontra Tytoń ma na celu wzrost świadomości młodzieży w zakresie zagrożeń związanych z paleniem tytoniu. Misją niniejszej interwencji jest edukacja rówieśnicza, którą mieliby realizować odpowiednio przeszkoleni Młodzieżowi Liderzy Zdrowia.

Szkolenie odbyło się dnia 17.11.2022r. w Powiatowej Stacji Sanitarno-Epidemiologicznej w Pleszewie. W szkoleniu udział wzięło 19 uczniów z 5 szkół podstawowych. Młodzież wysłuchała prezentacji nt. szkodliwości palenia papierosów, e-papierosów, uczestniczyła w warsztatach oraz wypełniła ankietę wstępną i końcową. Wszyscy uczestnicy warsztatów otrzymali dyplom MLZ-kontra tytoń.



zdjęcie nr 33 - Szkolenie MLZ-kontra tytoń, 17.11.2022r. PSSE w Pleszewie.

7.2.4. „Światowe badanie postaw wobec palenia tytoniu wśród młodzieży szkolnej”- badanie zostało przeprowadzone w Zespole Szkół Publicznych w Lenartowicach. Badaniem objęto uczniów klasy VII i VIII, ogółem 22 osoby. Organizatorem badań był Narodowy Instytut Onkologii- Państwowy Instytut Badawczy im. Marii Skłodowskiej-Curie.

7.2.5. Program „Mały kleszcz- duży problem?”.

W ramach programu „Mały kleszcz – duży problem” zorganizowano stoisko w PSSE, gdzie odbył się pokaz” Jak usunąć kleszcze?”, rozdano również ulotki na temat kleszczy. Podczas Akcji letniej przeprowadzono 6 pogadanek na w/w temat, liczba uczestników 130, rozdano materiały informacyjno-edukacyjne nt. kleszczy.



zdjęcie nr 34,35 - „Mały kleszcz- duży problem”, 17.11.2022r. stoisko informacyjno-edukacyjne PSSE Pleszew.

7.2.6. Akcja Letnia - działania informacyjno-edukacyjne.

Podczas kontroli placówek letniego wypoczynku przekazywano organizatorom wypoczynku ulotki na temat uzależnień, kleszczy natomiast uczestnikom pólkolonii rozdano kolorowanki na temat bezpiecznych wakacji i przeprowadzono pogadanki. Działaniem zostało objętych 163 uczestników letniego wypoczynku.



zdjęcie nr 36 - Półkolonia Spółka Sport w Pleszewie, 7.07.2022r., Akcja letnia”.



zdjęcie nr 37 - Półkolonia PAIDI w Pleszewie, 7.07.2022r., Akcja letnia”.

7.3. Promocja szczepień ochronnych.

Europejski Tydzień Szczepień – zamieszczono informację na temat szczepień na stronie internetowej PSSE. Dostarczono ulotki, broszury dla żłobków, przedszkoli oraz dla uchodźców z Ukrainy.

7.4. Europejski Dzień Wiedzy o Antybiotykach. Światowy Tydzień o Antybiotykach.

Zamieszczono informację na w/w temat na stronie internetowej Stacji.

Zorganizowano wystawę plakatów w PSSE z okazji Tygodnia Wiedzy o Antybiotykach.



zdjęcie nr 38- Wystawa plakatów o antybiotykach, 18.11.2022r. PSSE Pleszew.

7.5. Kampania informacyjna „Wybieraj zdrową żywność”.

Cele kampanii: - zwiększenie poziomu wiedzy społeczeństwa na temat roli nauki w zapewnieniu bezpieczeństwa żywności,

- zachęcenie społeczeństwa do dokonywania świadomych wyborów żywieniowych.

W ramach Kampanii wspólnie z higieną żywności i żywienia zorganizowano spotkanie dla kobiet i młodych rodziców w Przedszkolu Nr 3 „Słoneczne” w Pleszewie. W szkoleniu uczestniczyło 23 osoby.



zdjęcie nr 39 - Szkolenie „Wybieraj zdrową żywność”, 18.10.2022r., Przedszkole Nr 3 „Słoneczne” w Pleszewie.

7.6. Program „Mam zdrowe zęby!”- we wrześniu 2022 roku rozpoczęto realizację w/w programu.

W roku szkolnym 2022/23 programem zostanie objętych 5 szkół podstawowych. W roku 2022 pogadankę nt. „Mam zdrowe zęby”, pokaz przeprowadzono w 2 szkołach dla 110 uczniów.



zdjęcie nr 40,41 - Szkolenie „Zdrowe zęby”, 27.10.2022r., Szkoła Podstawowa w Galewie i Jedlcu.

7.7. Program profilaktyki czerniaka pt. „Znamię! Znam je?”- program rozpoczął się w III kwartale 2022 roku. Do programu przystąpiły 4 szkoły ponadpodstawowe. W styczniu br. odbyło się szkolenie dla szkolnych koordynatorów w/w programu.

7.8. Akcja „Razem dla Zdrowia i Życia” Rynek Pleszew szkolenie z umiejętności ratowania ludzkiego życia zorganizowana przez UM i G w Pleszewie. Pracownicy PSSE czynnie włączyli się w/w Akcję wykonując resuscytację na fantomach.

PSSE zorganizowała swoje stoisko, gdzie można było zbadać zawartość tlenu węgla w wydychanym powietrzu i zobaczyć jak zachowuje się organizm po spożyciu alkoholu- badanie alkogoglami. Podczas Akcji rozdawano materiały informacyjno-edukacyjne.



zdjęcie nr 42 - Akcja „Razem dla Zdrowia i Życia, 7.10.2022r. Rynek Pleszew.



zdjęcie nr 43,44 - Pracownicy PSSE w czasie resuscytacji , 7.10.2022r., Rynek Pleszew.

7.9. Działania profilaktyczne dla uchodźców z Ukrainy.

Do ośrodków dla uchodźców dostarczono materiały informacyjne, edukacyjne oraz profilaktyczne na temat szczepień ochronnych. Dzieci do lat 10 otrzymały broszurę „Sami dbamy o swoje zdrowie” w języku ukraińskim.

Wnioski.

W roku sprawozdawczym 2022 zrealizowano wszystkie zaplanowane działania, programy edukacyjne w szkołach i przedszkolach. W roku szkolnym 2022/23 rozpoczęto dwa nowe programy: „Mam zdrowe zęby!” dla uczniów klas I-III szkoły podstawowej, program profilaktyczny czerniaka „Znamię! Znam je?” dla szkół ponadpodstawowych oraz wznowiono edycję programu „Trzymaj Formę!” dla szkół podstawowych. Programy te realizowane będą w roku szkolnym 2022/23 i w następnych latach.

W roku 2022 podjęto działania profilaktyczne dla uchodźców z Ukrainy, gdzie do ośrodków dla uchodźców dostarczono materiały informacyjne, materiały edukacyjne, materiały profilaktyczne oraz broszury dla dzieci w języku ukraińskim. Współpracowano z dyrektorami szkół, przedszkoli, Urzędem Miasta i Gminy Pleszew, Starostwem Powiatowym, wójtami i burmistrzami miast oraz pielęgniarkami medycyny szkolnej.

Współpracowano ze Stanowiskiem Pracy ds. Higieny Dzieci i Młodzieży – przeprowadzono wspólnie ocenę obciążenia tornistrów szkolnych u dzieci w szkołach podstawowych.

Zorganizowano naradę dla pielęgniarek medycyny szkolnej.

Zaplanowano 40 wizytacji - wykonano 40.

8. DZIAŁALNOŚĆ OPINIODAWCZO - NADZORCZA.

5.1. Głównym zadaniem nadzoru jest zapobieganie negatywnym skutkom działalności inwestycyjnej dla zapewnienia bezpieczeństwa sanitarnego i ochrony zdrowia ludzi. Zakres działania w dziedzinie Zapobiegawczego Nadzoru Sanitarnego Państwowej Inspekcji Sanitarnej określony został w art. 3 ustawy z dnia 14 marca 1985r o Państwowej Inspekcji Sanitarnej (Dz. U. z 2021r, poz.195z późn.zm.). Zadania w szczególności obejmują:

- opiniowanie pod względem wymagań higienicznych i zdrowotnych projektów miejscowych planów zagospodarowania przestrzennego, studium uwarunkowań i kierunków zagospodarowania przestrzennego gminy;
- określanie zakresu raportu o oddziaływaniu przedsięwzięcia na środowisko dla przedsięwzięć mogących znacząco oddziaływać na środowisko, dla których obowiązek sporządzenia raportu może być wymagany;
- uczestniczenie w postępowaniu w sprawie oceny oddziaływania na środowisko przed wydaniem decyzji o środowiskowych uwarunkowaniach zgody;
- opiniowanie dokumentacji projektowej pod względem wymagań higienicznych i zdrowotnych, budowy, przebudowy i zmiany sposobu użytkowania obiektu budowlanego na etapie uzyskiwania pozwoleń na budowę;
- uczestniczenie w dopuszczeniu do użytkowania obiektów budowlanych;
- kontrola zgodności budowanych obiektów z wymaganiami higienicznymi i zdrowotnymi.

5.2. W roku 2022 przekazano do użytku 27 obiekty.

Liczba opinii wydanych na podstawie art.56 ustawy z dnia 7 lipca 1994r. Prawa budowlanego (Dz. U. 2021 r. poz. 2351 z późn.zm.) w związku z art.3 pkt.3 oraz ustawy z dnia 14 marca 1985r. o Państwowej Inspekcji Sanitarnej (Dz. U. z 2021r. poz.195 z późn.zm.)

Odbiory sanitarne dotyczyły głównie:

- obiekty żywnościowe tj. sklepy spożywcze, mała gastronomia, piekarnia, catering, magazyny-mroźnie, zakład przetwórstwa warzywnego;
- zakłady usługowe tj. fryzjerskie, kosmetyczne;
- obiekt oświatowy : szkoła (modernizacja);

- zakłady produkcyjne : warsztat ślusarski;
- podmiot leczniczy tj. gabinet stomatologiczny, Dom Pomocy Społecznej dla Dzieci i Młodzieży.

W odniesieniu do lat poprzednich odnotowuje się stałą poprawę warunków sanitarno – higienicznych w oddawanych do użytku obiektach. Dotyczy to zwłaszcza dużych obiektów realizowanych od podstaw przez wyspecjalizowane firmy. Obiekty te wykonywane są w całości z materiałów dobrej jakości, posiadających świadectwo Instytutu Techniki Budowlanej i Materiałów Budowlanych, Państwowego Zakładu Higieny oraz wyposażone są w nowoczesne urządzenia produkcyjne, gastronomiczne, linie technologiczne.

W odniesieniu do lat poprzednich odnotowuje się stałą poprawę warunków sanitarno – higienicznych w oddawanych do użytku obiektach. Dotyczy to zwłaszcza dużych obiektów realizowanych od podstaw przez wyspecjalizowane firmy. Obiekty te wykonywane są w całości z materiałów dobrej jakości, posiadających świadectwo Instytutu Techniki Budowlanej i Materiałów Budowlanych, Państwowego Zakładu Higieny oraz wyposażone są w nowoczesne urządzenia produkcyjne, gastronomiczne, linie technologiczne.

Największymi i najlepiej przygotowanymi obiektami podlegającym odbiorowi w 2022r. były między innymi:

- budowa Zakładu Przetwarzającego Warzywa i Owoce (budynek magazynowy z częścią socjalno – biurową) w miejscowości Kowalew dz.nr 22, 24/1, gm. Pleszew. Inwestor FRUCTE sp. cywilna Bartosz Mazurek & Sławomir Zdunek Kowalew, ul. Kościelna 8, 63-300 Pleszew ;
- bar szybkiej obsługi „PYZA. Inwestor ARNI Aneta Mazurek, 63-300 Pleszew, ul. Ogrodowa 13;
- przebudowa pomieszczeń w części administracyjnej Zespołu Szkół Technicznych w Pleszewie przy ul. Zielona 3 na terenie działek nr 288/1, arkusz mapy 19 (obręb miasto Pleszew);
- kompleks budynków: „Pałacu, Domu Chłopaków i Drugiego Domu Chłopaków” Domu Pomocy Społecznej Dla Dzieci i Młodzieży w Broniszewicach prowadzony przez Zgromadzenie Sióstr Św. Dominika, Broniszewice 91, 63-304 Czermin.

W 18 przypadkach odbiór dotyczył obiektów uzgadnianych w zakresie wymagań sanitarno – higienicznych przez rzeczoznawców ds. sanitarno – higienicznych w tym:

- w 16 przypadkach uzgodnienia dotyczyły rzeczoznawców z województwa wielkopolskiego;

- w 1 przypadku uzgodnienia dotyczyły rzeczoznawcę ds. sanitarnohigienicznych województwa małopolskiego;
- w 1 przypadku uzgodnienie dotyczyło rzeczoznawcę ds. sanitarnohigienicznych województwa dolnośląskiego;
- 13 przypadkach rzeczoznawca ds. sanitarnohigienicznych posiadał uprawnienia w zakresie budownictwa ogólnego i przemysłowego bez służby zdrowia;
- 5 przypadkach rzeczoznawca ds. sanitarnohigienicznych posiadał uprawnienia w zakresie bez ograniczeń.

Wszystkie w/w odbiory były pozytywne bez zastrzeżeń. W trakcie dokonywania czynności odbiorowych nie zgłoszono sprzeciwów. Ilość wydanych opinii w roku sprawozdawczym w stosunku do roku 2021 utrzymuje się na tym samym poziomie.

5.3. W roku 2022 wydano ogółem 16 opinii sanitarnych do rozwiązań projektowych pod względem wymagań higienicznych i zdrowotnych.

Ilość i rodzaj wydanych opinii dotyczyły:

- 13 opinii sanitarnych dotyczących dokumentacji projektowych dokonanych na podstawie art.3 pkt 2 ustawy z dnia 14 marca 1985r. o Państwowej Inspekcji Sanitarnej (Dz. U. z 2021r. poz.195 z późn. zm.)) i art. 32.1 pkt.2 Ustawy z dnia 7 lipca 1994r. Prawo Budowlane (Dz. U. z 2021r. poz.2351 z późn.zm.).
- 3 opinie sanitarne dotyczyły dokumentacji projektowych dokonanych na podstawie art.3 pkt 2 ustawy z dnia 14 marca 1985r. o Państwowej Inspekcji Sanitarnej (Dz. U. z 2021r. poz.195 z późn. zm.) oraz innych przepisów wykonawczych do ustawy z dnia 25 sierpnia 2006r. o bezpieczeństwie żywności i żywienia (Dz. U. 2019r. poz.1252) zał. II Roz.1, 5 rozporządzenia (WE) nr 852/2004 Parlamentu Europejskiego i Rady z dnia 29 kwietnia 2004r. w sprawie higieny środków spożywczych (Dz. Urz. UE L 139 , 30/04/2004P, 0001-0054 z późn. zm.), Ustawy z dnia 5 grudnia 2008r. o zapobieganiu oraz zwalczaniu zakażeń i chorób zakaźnych u ludzi (Dz.U. z 2021r. poz. 2069 z późn.zm.).

Dokumentacje do rozwiązań projektowych dotyczyły modernizacji i przebudowy, głównie to:

- obiekty żywnościowe : sklepy spożywcze, mała gastronomia, piekarnia, catering, magazyny, zakład przetwórstwa warzywnego;
- obiekt oświatowy : modernizacja przedszkola;
- zakłady usługowe : fryzjerskie, kosmetyczne;

- podmiot leczniczy: rehabilitacja.



zdjęcie nr 45,46,47,48,49 - Firma FRUCTE magazyny w Kowalewie.

Ilość wydanych opinii w roku sprawozdawczym w stosunku do roku 2021 utrzymuje się na tym samym poziomie.

W przypadku stwierdzenia braku kompletu dokumentów przy przedłożonej do zaopiniowania dokumentacji, na bieżąco były uzgadniane sprawy i jej uzupełnienia. Pracownicy nadzoru sanitarnego egzekwują odstępstwa od wymogów budowlanych w zakresie braku oświetlenia, zaniżenia wysokości oraz zagłębienia pomieszczeń w stosunku do otaczającego terenu wydawane przez WPWIS na etapie wydawania opinii sanitarnej.

W przypadku braku odstępstwa od obowiązujących przepisów dla obiektu, który został zaopiniowany przez rzeczoznawcę ds. sanitarno - higienicznych odstępstwo egzekwowane jest na etapie odbioru sanitarnego.

5.4. W roku 2022 wydano:

- **14 opinii uzgadniających zakres i stopień szczegółowości informacji wymaganych w prognozie oddziaływania na środowisko** na podstawie art. 3 pkt. 1 ustawy z 14.03.1985r. o Państwowej Inspekcji Sanitarnej (Dz. U. z 2021r. poz.195z późn.zm.) art. 53 ust.1, w związku z art. 58 ust. 1, pkt. 3 ustawy z dnia 3 października 2008r. o udostępnieniu informacji o środowisku i jego ochronie, udziale społeczeństwa w ochronie środowiska oraz o ocenach oddziaływania na środowisko (Dz. U. z 2022r. poz.1029) ;
- **14 opinii projektu dokumentu wraz z prognozą oddziaływania na środowisko** na podstawie art. 3 pkt. 1 ustawy z 14.03.1985r. o Państwowej Inspekcji Sanitarnej (Dz. U. z 2021r. poz.195z późn.zm.) art. 54 ust.1, w związku z art. 58 ust. 1, pkt. 3 ustawy z dnia 3 października 2008r. o udostępnieniu informacji o środowisku i jego ochronie, udziale społeczeństwa w ochronie środowiska oraz o ocenach oddziaływania na środowisko (Dz. U. z 2022r. poz.1029).

Plany dotyczyły oceny warunków higieny środowiska w zakresie zabudowy mieszkaniowej, usługowej i przemysłowej oraz zabezpieczenia terenu pod przyszłe inwestycje.

Ilość wydanych opinii w roku sprawozdawczym w stosunku do roku 2021 nieznacznie wzrosło.

5.5. W roku 2022 wydano ogółem 74 postanowienia na podstawie art.3 pkt.1a ustawy z dnia 14 marca 1985r. Państwowej Inspekcji Sanitarnej (Dz.U. z 2021r. poz.195 z późn.zm.) w sprawie uzgodnień projektu warunków zabudowy i zagospodarowania przestrzennego oraz art.106 i art.123 ustawy z dnia 14 czerwca 1960r.- KPA (Dz. U. z 2022r. poz. 2000 z późn.zm). Postanowienia te dotyczyły głównie przekształceń budynków mieszkaniowych, magazynowych oraz gospodarskich na budynki o funkcji usługowej lub produkcyjnej, budowy instalacji fotowoltaicznej .Ilość wydanych postanowień w roku sprawozdawczym w stosunku do roku 2021 spadło ok o 40%.

5.6. W roku 2022 ustosunkowano się do 39 spraw dotyczących ustalenia konieczności sporządzenia raportu o oddziaływaniu przedsięwzięcia na środowisko na podstawie art. 64 ust. 1 pkt. 2 i ust. 3 z art. 78 ust. 1, ustawy z dnia 3 października 2008 r. o udostępnianiu informacji o środowisku i jego ochronie, udziale

społeczeństwa w ochronie środowiska oraz ocenach oddziaływania na środowisko (Dz. U.2022r. poz.1029 z późn. zm) oraz art. 3 ustawy z dnia 14 marca 1985 r. o Państwowej Inspekcji Sanitarnej (Dz. U. z 2021r. poz.195 z późn.zm.) w tym:

- w **35** postępowaniach wydano opinię stwierdzającą brak obowiązku wykonania oceny oddziaływania na środowisko dla przedsięwzięć mogących znacząco oddziaływać na środowisko;
- w **4** postępowaniach wydano opinię stwierdzającą obowiązek przeprowadzania oceny oddziaływania przedsięwzięcia na środowisko oraz podano jej zakres.

W większości opinie sanitarne wydawane były dla przedsięwzięć takich jak:

- budowa i rozbudowy zakładów przemysłowych;
- przebudowie nawierzchni dróg;
- budowa farmy fotowoltaicznej;
- budowa biogazowni;
- wykonaniu urządzeń wodnych, obiektów służących do ujmowania wody podziemnej studni głębinowej.

Ilość wydanych opinii w roku sprawozdawczym w stosunku do roku 2021 nieznacznie spadła.

5.7. W roku 2022 wydano 4 opinie sanitarne w sprawie uzgodnienia warunków realizacji przedsięwzięcia przed wydaniem decyzji o środowiskowych uwarunkowaniach na podstawie art. 64 ust. 1 pkt. 2 w związku z art. 77 ust. 1 punkt 2 i ust. 7, art. 78 ust. 1 punkt 2 ustawy z dnia 3 października 2008r. o udostępnieniu informacji o środowisku i jego ochronie, udziale społeczeństwa w ochronie środowiska oraz o ocenach oddziaływania na środowisko (Dz. U. z 2022 r, poz.1029 z późn.zm).

Opinie sanitarne dotyczyły przedsięwzięć polegających na:

- budowie fermy drobiu;
- budowie fermy brojlerów;
- demontażu pojazdów;
- wykonanie urządzenia wodnego – studni wierconej.

Ilość wydanych uzgodnień w stosunku do roku 2021 wzrosła o 50%.

5.8. W roku 2022 wydano 43 decyzje płatnicze na podstawie art. 3 ust. 2, 12 ust. 1 i art. 36 ust. 1 ustawy z dnia 14 marca 1985 roku o Państwowej Inspekcji Sanitarnej (Dz. U. z 2021 roku poz. 195 z późn.zm.) oraz art. 104 ustawy z dnia 14 czerwca 1960 r. Kodeks postępowania administracyjnego (Dz. U. z 2022r, poz. 2000 z późn.zm) § 2, 3, 4, 5 i 6 Rozporządzenia Ministra Zdrowia z dnia 5 marca 2010 roku w sprawie sposobu ustalania wysokości opłat za badania laboratoryjne oraz inne czynności wykonywane przez organy Państwowej Inspekcji Sanitarnej (Dz. U. Nr 36, poz. 203) w oparciu o analizę kosztów czynności związanych z wydaniem opinii sanitarnej na wniosek inwestor

Pracownicy Stanowiska Pracy ds. zapobiegawczego nadzoru sanitarnego współpracują z innymi komórkami PSSE oraz przedstawicielami administracji samorządowej.

Współpraca z biurami projektowymi, indywidualnymi projektantami jest dobra.

W przypadku stwierdzenia braku kompletu dokumentów przy przedłożonej do zaopiniowania dokumentacji, na bieżąco są uzgadniane sprawy jej uzupełnienia.

Pracownicy Nadzoru sanitarnego udzielają również konsultacji projektów przedsięwzięć, które mają powstać. Konsultacje te udzielane są projektantom bądź zainteresowanemu inwestorowi.

OCENA STANU SANITARNEGO I SYTUACJA EPIDEMIOLOGICZNA POWIATU
PLESZEWSKIEGO W 2022 ROKU.

- Ocenę opracowano w Powiatowej Stacji Sanitarno - Epidemiologicznej w Pleszewie przez Ewę Nowak.
- Zdjęcia :

Numer zdjęcia	Temat zdjęcia	Pobrane/ udostępnione/ wykonane
1-2	Kąpielisko i plaża w Gołuchowie.	Katarzyna Śmigielska – pracownik PSSE Pleszew
3-4	Sklep piekarsko-cukierniczy Vogt w Kowalewie.	Michał Vogt właściciel zakładu
5-6	Lokal gastronomiczny w Pleszewie.	Anna Basińska -Giza Pracownik PSSE Pleszew
7-8	Prezentacja „Czynniki biologiczne w środowisku pracy”.	Ewa Czajczyńska Pracownik PSSE Pleszew
9-14	Zespół Szkół Technicznych w Pleszewie.	Aleksandra Depczyńska Pracownik PSSE Pleszew
15-20	Zespół Szkół Publicznych Nr 3 w Pleszewie.	Aleksandra Depczyńska Pracownik PSSE Pleszew
21-23	Sala sportowa w Kościelnej Wsi.	Aleksandra Depczyńska Pracownik PSSE Pleszew
24	Szkolenie MLZ- kontra HIV ,19.10.22r PSSE Pleszew	Małgorzata Józwiak PSSE Pleszew
25-26	Program „Czyste powietrze wokół nas”, 6.10.2022r., Przedszkole w Brzeziu.	Małgorzata Józwiak PSSE Pleszew
27	Punk informacyjno-edukacyjny, 20.04.2022r. , ZSP w Taczanowie Drugim.	Małgorzata Józwiak PSSE Pleszew
28	Badanie na zawartość tlenku węgla w wydychanym powietrzu, 26.04.2022r., CKiW OHP w Pleszewie.	Małgorzata Józwiak PSSE Pleszew
29	Badanie alkogogle, 25.10.2022r. ZSCKR Marszew.	Małgorzata Józwiak PSSE Pleszew
30-31	Dzień profilaktyki, 13.10.2022r. ZSUG w Pleszewie.	Małgorzata Józwiak PSSE Pleszew
32	Badanie na zawartość tlenku węgla w wydychanym powietrzu, 6.12.2022r.,ZSCKR Marszew.	Małgorzata Józwiak PSSE Pleszew
33	Szkolenie MLZ-kontra tytoń, 17.11.2022r. PSSE w Pleszewie.	Małgorzata Józwiak PSSE Pleszew
34-35	„Mały kleszcz- duży problem”, 17.11.2022r. stoisko informacyjno-edukacyjne PSSE Pleszew.	Małgorzata Józwiak PSSE Pleszew
36	Półkolonia Spółka Sport w Pleszewie,7.07.2022r., „Akcja letnia”.	Małgorzata Józwiak PSSE Pleszew
37	Półkolonia PAIDI w Pleszewie, 7.07.2022r., „Akcja letnia”.	Małgorzata Józwiak PSSE Pleszew
38	Wystawa plakatów o antybiotykach, 18.11.2022r. PSSE Pleszew	Małgorzata Józwiak PSSE Pleszew

OCENA STANU SANITARNEGO I SYTUACJA EPIDEMIOLOGICZNA POWIATU
PLESZEWSKIEGO W 2022 ROKU.

39	Szkolenie „Wybieraj zdrową żywność” 18.10.2022r., Przedszkole Nr 3 „Słoneczne” w Pleszewie.	Małgorzata Józwiak PSSE Pleszew
40-41	Szkolenie „Zdrowe zęby”-27.10.2022r., Szkoła Podstawowa w Galewie i Jedlcu.	Małgorzata Józwiak PSSE Pleszew
42	Akcja „Razem dla Zdrowia i Życia, 7.10.2022r. Rynek Pleszew.	Małgorzata Józwiak PSSE Pleszew
43-44	Pracownicy PSSE w czasie resuscytacji - 7.10.2022r., Rynek Pleszew.	Małgorzata Józwiak PSSE Pleszew
45-49	Firma FRUCTE s.c. magazyny w Kowalewie.	Sławomir Zdunek właściciel zakładu