



Biuletyn informacyjny

2020



Komenda Powiatowa
Państwowej Straży Pożarnej
w Tczewie

Opracowanie własne
KP PSP Tczew

Opracowanie graficzne
Ewa Langowska
asp. Konrad Majewski

Spis treści

Wstęp.....	5
Struktura organizacyjna ochrony przeciwpożarowej w powiecie tczewskim.....	6
Struktura organizacyjna Komendy Powiatowej PSP w Tczewie.....	7
Stan etatowy.....	9
Powiatowy Dzień Strażaka – 2020 r.....	11
Kształcenie strażaków w roku 2020.....	13
Działalność sekcji ds. Kwatermistrzowsko - technicznych.....	17
Zakupy sprzętu i wyposażenia w roku 2020.....	19
Sprzęt pozyskany w roku 2020.....	20
SARS-CoV 2.....	21
Sprzęt pozyskany w roku 2020.....	23
Dofinansowanie jednostek OSP ze środków Ministerstwa Spraw Wewnętrznych i Administracji.....	29
Dofinansowanie jednostek OSP ze środków Ministerstwa Spraw Wewnętrznych i Administracji.....	30
Wybrany sprzęt zakupiony w ramach dofinansowań.....	31
KSRG, MSWiA.....	31
Pieniądze z dotacji w ubiegłym roku pozwoliły przeprowadzić remonty w strażnicach jednostek:.....	33
Jednostka Ratowniczo-Gaśnicza.....	34
Szkolenie specjalistyczne i doskonalenie zawodowe funkcjonariuszy Jednostki Ratowniczo-Gaśniczej.....	35
Sprawność fizyczna funkcjonariuszy Jednostki Ratowniczo-Gaśniczej.....	37
Działania integracyjne ze społeczeństwem oraz akcje informacyjne i edukacyjne.....	38
Działalność sekcji ds. Finansów.....	39
Działalność sekcji ds. Kontrolno – Rozpoznawczych.....	42
„OGNIK” w Komendzie Powiatowej PSP w Tczewie.....	47
Działalność Wydziału Operacyjno-Szkoleniowego.....	48
Informatyka i łączność.....	50
Jednostki Ochotniczych Straży Pożarnych.....	53
Stan wyszkolenia oraz liczba uprawnionych ratowników do brania bezpośredniego udziału w działaniach.....	54
Działania ratowniczo-gaśnicze.....	55
Pożary.....	56
Miejscowe zagrożenia.....	57

Statystyka wyjazdów jednostek ochrony przeciwpożarowej do zdarzeń.....	58
Wypadki z ludźmi w 2020 roku w porównaniu do roku 2019	59
Ilość zdarzeń w poszczególnych miesiącach	59
Wykres ilości zdarzeń na terenie powiatu tczewskiego w ostatniej dekadzie.....	59
Charakterystyczne zdarzenia w roku 2020.....	60
Podsumowanie wyjazdów alarmowych	69

Wstęp

Szanowni Państwo!

Z ogromną przyjemnością przedstawiam Państwu kolejne wydanie Biuletynu Informacyjnego Komendy Powiatowej Państwowej Straży Pożarnej w Tczewie. Prezentowany numer Biuletynu zawiera analityczne i syntetyczne informacje dotyczące funkcjonowania oraz struktury naszej jednostki, ponadto stanowi przystępną lekturę zarówno dla strażaków, jak również osób współpracujących ze strażą pożarną oraz mieszkańców powiatu tczewskiego.

Niniejsze wydanie Biuletynu zawiera w szczególności materiał poświęcony podsumowaniu pracy komórek organizacyjnych naszej Komendy, a także prezentuje najważniejsze działania ratowniczo-gaśnicze przeprowadzone w roku 2020 oraz przedstawia informacje o szeregu przeprowadzonych ćwiczeń, kontroli, szkoleń i działaniach społecznych.

Rok 2020, ze względu na zaistniały stan epidemiczny w jakim znalazł się nasz kraj, w tym również nasz powiat, był rokiem wyjątkowym: zaskakującym, trudnym, w każdej płaszczyźnie nieszablonowym.

W konsekwencji, działania Straży ukierunkowane zostały na całkowicie nowe, a zatem niekonwencjonalne – poza standardowymi działaniami ratowniczo-gaśniczymi – czynności w szeroko rozumianej służbie społeczeństwu.

W tym miejscu wszystkim naszym funkcjonariuszom oraz pracownikom cywilnym, chciałbym serdecznie podziękować za zaangażowanie i poświęcenie, z jakimi podejmują kolejne wyzwania, a także za niegasnący zapał i oddanie się służbie publicznej. To właśnie Straż – obok służb medycznych – stoi na pierwszej linii frontu w walce z nieprzewidywalnym i nierównym wrogiem, jakim jest pandemia.

Dziękuję również Wam, drodzy Mieszkańcy powiatu tczewskiego, za wszystkie nieustająco okazywane nam – strażakom wsparcie i wyrazy uznania, a także nieślabnące zaufanie społeczne, które podtrzymuje nas w przekonaniu, jak zaszczytna i wartościowa jest nasza służba.

Patrząc w przyszłość z wiarą i nadzieją, życzę Nam wszystkim, aby rok 2021 był spokojniejszy, a trudny czas pandemii jak najszybciej odszedł w zapomnienie.



Komendant Powiatowy
Państwowej Straży Pożarnej w Tczewie

st. bryg. Andrzej Mróz

Struktura organizacyjna ochrony przeciwpożarowej w powiecie tczewskim

Komenda Powiatowa PSP
w Tczewie:

Jednostka Ratowniczo Gaśnicza

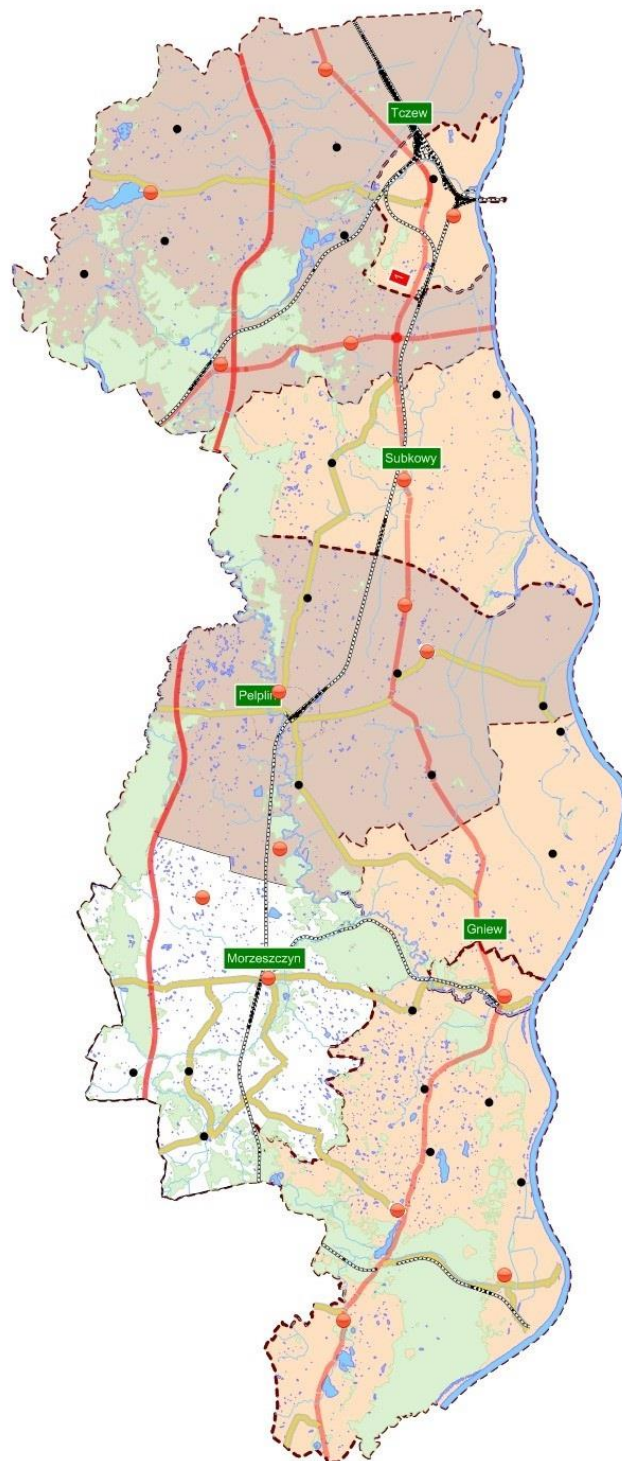
Jednostki OSP włączone do Krajowego Systemu Ratowniczo – Gaśniczego

OSP Gniew
OSP Kolonia Ostrowicka
OSP Opalenie
OSP Morzeszczyn
OSP Nowa Cerkiew
OSP Pelplin
OSP Gręblin
OSP Kulice
OSP Subkowy
OSP Tczew
OSP Gnieszewo
OSP Swarozyn
OSP Turze
OSP Miłobądz
OSP Wielki Garc
OSP Rakowiec

OSP poza Krajowym Systemem Ratowniczo – Gaśniczym

OSP Jaźwiska
OSP Gąsiorki
OSP Lipia Góra
OSP Kierwałd
OSP Małe Walichnowy
OSP Janiszewko
OSP Rajkowy
OSP Rudno
OSP Lignowy Szlacheckie
OSP Brzuśce
OSP Gorzędziej
OSP Rokitki
OSP Dalwin
OSP Boroszewo
OSP Dąbrówka
OSP Małzewo
OSP Tymawa
OSP Piaseczno
OSP Jeleń
OSP Gogolewo
OSP Polskie Gronowo
OSP Wielkie Walichnowy

Stan na 31.12.2020 r.



Struktura organizacyjna Komendy Powiatowej PSP w Tczewie

Komendant Powiatowy
Państwowej Straży Pożarnej

Zastępca
Komendanta Powiatowego
Państwowej Straży Pożarnej

Sekcja
ds.
Finansowych

Sekcja
ds. Organizacyjno
- Kadrowych

Sekcja ds.
Kwatermi-
strzowsko-
technicznych

Jednostka
Ratowniczo -
Gaśnicza

Wydział
Operacyjno -
Szkoleniowy

Sekcja ds.
Kontrolno -
Rozpozna-
wczych

Komendant Powiatowy Państwowej Straży Pożarnej

st. bryg. Andrzej Mróz

Tel. 58 – 530 – 40 – 64; e-mail – andrzej.mroz@straz.gda.pl**Zastępca Komendanta Powiatowego Państwowej Straży Pożarnej**

st. kpt. Zbigniew Rzepka

Tel. 58 – 530 – 40 – 67; e-mail – zbigniew.rzepka@straz.gda.pl**Dowódca Jednostki Ratowniczo – Gaśniczej**

mł. bryg. Adam Tafliński

Tel. 58 – 530 – 40 – 82; e-mail – jrg.tczew@straz.gda.pl**Wydział Operacyjno – Szkoleniowy**

mł. kpt. . Michał Myrda

asp. Konrad Majewski

Tel. 58 – 530 – 40 – 72; e-mail – pr.tczew@straz.gda.pl**Stanowisko Kierowania Komendanta Powiatowego**

asp. sztab. Marcin Mokwa

asp. Anna Woźniak

asp. Łukasz Neubauer

mł. asp. Tomasz Derengowski,

st. ogn. Anna Sarnowska

Tel. 998, 58 – 530 – 40 – 60; e-mail – psk.tczew@straz.gda.pl**Sekcja ds. Kontrolno – Rozpoznawczych**

ogn. Piotr Stolc,

asp. Damian Pawłowski

Tel. 58 – 530 – 40 – 71; e-mail – pz.tczew@straz.gda.pl**Sekcja ds. Finansowych**

st. kpt. Justyna Olcen

st. str. Karolina Kopowska

Tel. 58 – 530 – 40 – 69; e-mail – pf.tczew@straz.gda.pl**Sekcja ds. Organizacyjno – Kadrowych**

asp. Karolina Czyż

Ewa Langowska

Tel. 58 – 530 – 40 – 65; e-mail – pok.tczew@straz.gda.plsekretariat.tczew@straz.gda.pl**Sekcja ds. Kwatermistrzowsko-Technicznych**

ogn. Łukasz Gaszkowski

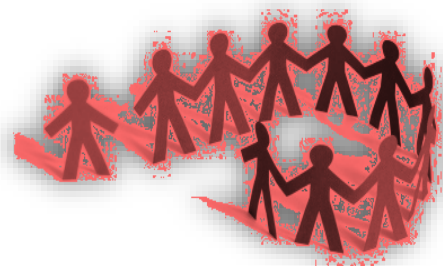
Karolina Piepiórka

Tel. 58 – 530 – 40 – 68; e-mail – pt.tczew@straz.gda.pl

Stan etatowy

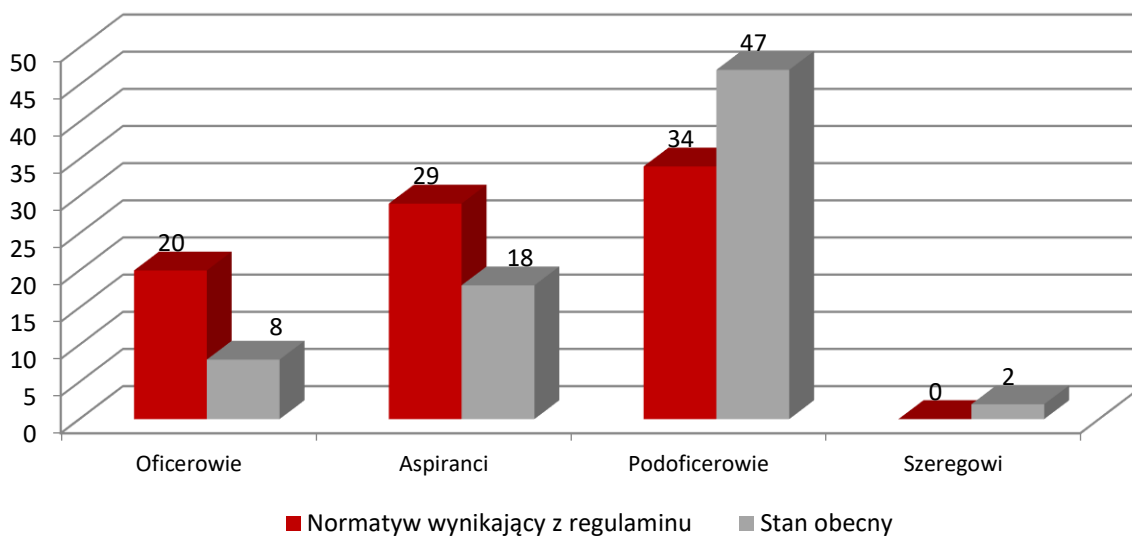
Stan etatowy w Komendzie Powiatowej Państwowej Straży Pożarnej w Tczewie na dzień 31 grudnia 2018 roku wynosił:

- 83 etatów funkcjonariuszy,
- 3 etaty pracowników cywilnych / 2 KSC i 1 stanowisko pomocnicze i obsługi przyznane przez KG/, co daje 0,717 strażaka na 1000 mieszkańców w powiecie tczewskim.



Według stanu na koniec IV kwartału 2020 roku, struktura zatrudnienia strażaków wg korpusów przedstawiała się następująco:

- korpus oficerski - 8 strażaków ,
- korpus aspirancki - 18 strażaków,
- korpus podoficerski - 47 strażaków,
- korpus szeregowych - 2 strażaków.



**Obecnie w KP PSP Tczew pełni służbę :**

- 14 strażaków z wykształceniem wyższym II stopnia
- 14 strażaków z wykształceniem wyższym I stopnia
- 13 strażaków z ukończoną pożarniczą szkołą policealną
- 34 strażaków z ukończoną szkołą średnią

W 2020 roku łącznie ze służby **zwolniono/ zwolniono w związku z przeniesieniem służbowym** 14 strażaków:

1. **st. ogn. Marek Brzezinski** – Starszy operator sprzętu specjalnego /zaopatrzenie emerytalne/
2. **st. asp. Jarosław Gurbowicz** – Dyżurny operacyjny / zaopatrzenie emerytalne/
3. **st. ogn. Władysław Potulski** – Starszy operator sprzętu /zaopatrzenie emerytalne/
4. **st. ogn. Adam Sowa** – Starszy ratownik /zaopatrzenie emerytalne/
5. **asp. sztab. Piotr Kubicki** – Dyżurny operacyjny /zaopatrzenie emerytalne/
6. **mł. bryg. Waldemar Laskowski** – Dowódca JRG/zaopatrzenie emerytalne/
7. **mł. ogn. Karol Głowacki** – Młodszy ratownik specjalista /zapatrzenie emerytalne/
8. **st. ogn. Piotr Kosecki** – Ratownik specjalista / zaopatrzenie emerytalne/
9. **str. Karol Czupryna** – Stażysta / przeniesienie służbowe/
10. **st. str. Grzegorz Zabrocki** – Młodszy ratownik / przeniesienie służbowe/
11. **st. sekc. Artur Turzyński** – Ratownik-kierowca / przeniesienie służbowe/
12. **mł. asp. Seweryn Wirkus** – Młodszy inspektor / przeniesienie służbowe/
13. **st. kpt Mariusz Stawicki** – Kierownik sekcji / przeniesienie służbowe/
14. **st. str. Michał Kulpa** – Młodszy technik / przeniesienie służbowe/

W 2020 roku łącznie **przyjęto/ przyjęto z przeniesienia** do służby 0 strażaków.

Powiatowy Dzień Strażaka – 2020 r.



Z okazji Dnia Strażaka w dniu dzisiejszym tj. 04.05.2020 r. w Komendzie Powiatowej Państwowej Straży Pożarnej w Tczewie odbyła się uroczysta zbiórka, w której udział wzięli funkcjonariusze Komendy oraz Jednostki Ratowniczo-Gaśniczej w Tczewie. Z uwagi na stan pandemii uroczystość ta przebiegała w skromnej oprawie oraz z zachowaniem reżimu sanitarnego, a ograniczała się jedynie do

odczytania przyznanych odznaczeń, nominacji na wyższe stopnie służbowe oraz wyróżnienia dla zasłużonych strażaków.

Prezydent Rzeczypospolitej Polskiej Postanowieniem, odznaczył:

Medalem Srebrnym za Długoletnią Służbę:

- st. ogn. Marcina Neufelda
- st. ogn. Marka Węglerskiego

Medalem Brązowym za Długoletnią Służbę:

- mł. ogn. Łukasza Gaszkowskiego

Rozkazem personalnym Minister Spraw Wewnętrznych i Administracji nadał z dniem 04 maja 2020r. stopień:

starszego brygadiera

- bryg. Andrzejowi Mróz

młodszy brygadiera

- st. kpt. Marcinowi Majchrzak

starszego kapitana

kpt. Justynie Olcen

Rozkazem personalnym Komendant Główny Państwowej Straży Pożarnej nadał z dniem 04 maja 2020r. stopień:

aspiranta

- mł. asp. Konradowi Majewskiemu
- mł. asp. Damianowi Pawłowskiemu
- mł. asp. Annie Woźniak

Rozkazem personalnym Pomorski Komendant Wojewódzki Państwowej Straży Pożarnej z dniem 04 maja 2020 r. nadał wyższy stopień w korpusie podoficerskim:

stopień starszego ogniomistrza otrzymują:

- ogn. Marcin Ciupa
- ogn. Bartosz Koksa
- ogn. Bartosz Rajkowski

stopień ogniomistrza otrzymuje:

- mł. ogn. Grzegorz Ćwikliński
- mł. ogn. Łukasz Gaszkowski
- mł. ogn. Piotr Turek

stopień młodszego ogniomistrza otrzymują:

- st. sekc. Paweł Bogun
- st. sekc. Dawid Glinowiecki

Za zaangażowanie podczas wykonywania obowiązków służbowych z okazji dnia strażaka Komendant Główny Państwowej Straży Pożarnej wyróżnił nagrodą pieniężną funkcjonariusza:

- mł. asp. Romana Jankowskiego

Kształcenie strażaków w roku 2020

- **0 strażaków** ukończyło Szkołę Główną Służby Pożarniczej w Warszawie,
- **2 strażaków** ukończyło Szkołę Aspirantów PSP w Poznaniu,
- **0 strażaków** ukończyło szkolenie podstawowe w zawodzie strażak,
- **3 strażaków** ukończył szkolenie z ochrony danych osobowych,
- **2 strażaków** ukończyło szkolenie z Prawa zamówień publicznych,
- **5 strażaków** uzyskało certyfikat o przeszkoleniu w zakresie transportu drogowego wg umowy o ADR,
- **4 strażaków** ukończył szkolenie z ratownictwa technicznego,
- **1 strażak** uzyskał certyfikat ze szkolenia w temacie klasyfikacji budżetowej,
- **1 strażak** uzyskał certyfikat ze szkolenia w temacie EZD,
- **2 strażaków** uczestniczyło w szkoleniu w tematyce konserwatora hydrantów,
- **1 strażak** ukończył kurs konserwatora podręcznego sprzętu gaśniczego,
- **2 strażaków** uzyskało uprawnienia certyfikowanego technika w zakresie konserwacji i naprawy sprzętu firmy MSA,
- **2 strażaków** ukończyło kurs w zakresie kwalifikowanej pierwszej pomocy.



Pomoc w zapewnieniu placówkom oświatowym środków ochrony indywidualnej 26.08.2020

Opracowanie: mł. bryg. Karol Kierzkowski, mł. bryg. Łukasz Plusa, Zdjęcie: KP PSP Tczew



Strażacy na terenie powiatu tczewskiego pomagali w transporcie środków ochrony indywidualnej dla uczniów i nauczycieli w szkołach. Przy współpracy z Poczta Polska materiały zostały przetransportowane z magazynów Agencji Rezerw Materiałowych do jednostek Państwowej Straży Pożarnej. Środki do dezynfekcji oraz maseczki zostały przetransportowane na teren komend powiatowych i miejskich PSP, a następnie do szkół na potrzeby uczniów i nauczycieli. Zgodnie z zaleceniami Głównego Inspektora Sanitarnego, środki dezynfekujące posłużą do czyszczenia powierzchni, wyposażenia klas, korytarzy oraz innych miejsc przeznaczonych na pobyt dzieci i młodzieży szkolnej.

Z okazji 102 rocznicy Odzyskania przez Polskę Niepodległości zostały wręczone funkcjonariuszom KP PSP w Tczewie awanse w stopniach oraz wyróżnienia



Komendant Powiatowej Państwowej Straży Pożarnej w Tczewie - st. bryg. Andrzej Mróz z okazji Narodowego Święta Niepodległości wręczył funkcjonariuszom tutejszej Komendy akty nadania stopni służbowych w korpusie aspiranckim i podoficerskim. Ponadto wyróżniający się w służbie i wzorowo wykonujący powierzone zadania funkcjonariusze zostali wyróżnieni nagrodami finansowymi Pomorskiego Komendanta Wojewódzkiego PSP i Komendanta Powiatowego PSP w Tczewie.

Wręczenie nagród i wyróżnień w związku z działaniami ratowniczymi przy wypadku masowym na autostradzie A1 w dniu 15.08.2020 roku



W dniu 07.09.2020 r. w sali sztandarowej KP PSP Tczew odbyła się uroczysta zbiórka, w której udział wzięli Starosta Tczewski Mirosław Augustyn, Komendant Powiatowy Państwowej Straży Pożarnej w Tczewie st. bryg. Andrzej Mróz oraz Zastępca Komendanta Powiatowego Państwowej Straży Pożarnej w Tczewie st. kpt. Zbigniew Rzepka. W czasie spotkania wręczone zostały nagrody i wyróżnienia za zaangażowanie i sprawne przeprowadzenie działań ratowniczych dla ratowników, którzy uczestniczyli w usuwaniu skutków wypadku autokaru na autostradzie A1.

Nagrodą Pomorskiego Komendanta Wojewódzkiego Państwowej Straży Pożarnej st. bryg. Piotra Sochy zostali uhonorowani:

mł. kpt. Piotr Dudziński
asp. Anna Woźniak

Nagrodą Komendanta Powiatowego Państwowej Straży Pożarnej w Tczewie st. bryg. Andrzeja Mróz zostali uhonorowani:

asp. Konrad Majewski
mł. asp. Roman Jankowski
st. ogn. Marcin Ciupa
ogn. Piotr Serkowski
mł. ogn. Sebastian Werochowski
mł. ogn. Paweł Bogun
mł. ogn. Dawid Glinowiecki
st. str. Mateusz John

Starosta Tczewski wręczył listy gratulacyjne ww. funkcjonariuszom, a także 6 druhom z OSP Swaróżyn oraz druhnie z OSP Turze.

W dniu 15.08.2020 r. o godzinie 5:41 na autostradzie A1 w okolicy miejscowości Stanisławie, w kierunku Gdańska, doszło do wypadku autokaru przewożącego dzieci. Autobusem jechał dziecięcy zespół pieśni i tańca Mały Haśnik z powiatu żywieckiego. Pierwsze zastępy straży

pożarnej i służby medyczne były na miejscu przed godz. 6. Autokarem podróżowało 31 osób - były to dzieci i młodzież pod opieką dorosłych. Trzy osoby po triażu zostały zakwalifikowane jako czerwone, osiem osób jako żółte, 20 osób jako zielone.

W akcji ratunkowej wzięły udział 23 zastępy straży pożarnej, 8 karetok pogotowia i śmigłowiec LPR, który dwukrotnie lądował na miejscu zdarzenia. W usuwaniu skutków tego zdarzenia uczestniczyły następujące jednostki ochrony przeciwpożarowej:

1. z powiatu tczewskiego

- JRG Tczew
- OSP Swaróżyn
- OSP Turze
- OSP Gnieszewo

2. z powiatu starogardzkiego

- JRG Starogard Gdański

3. z powiatu gdańskiego

- JRG Pruszcz Gdański

•

4. Grupy operacyjne z KW PSP w Gdańsku i KP PSP w Tczewie

Działalność sekcji ds. Kwatermistrzowsko - technicznych

Komenda Powiatowa Państwowej Straży Pożarnej w Tczewie przeprowadziła w 2020 roku remonty mające na celu polepszenie stanu pomieszczeń gospodarczych oraz biurowych.

Zakres remontu:

- Wymieniono płot na terenie tut. Jednostki ratowniczo- gaśniczej,
- Zamontowano wyciąg spalin w garażu „C”,
- Remont (odświeżenie) pomieszczeń biurowych, sypialniowych, pomieszczeń gospodarczych oraz klatek schodowych.



Fot. 1 Płot na terenie JRG



Fot. 2 Płot na terenie JRG



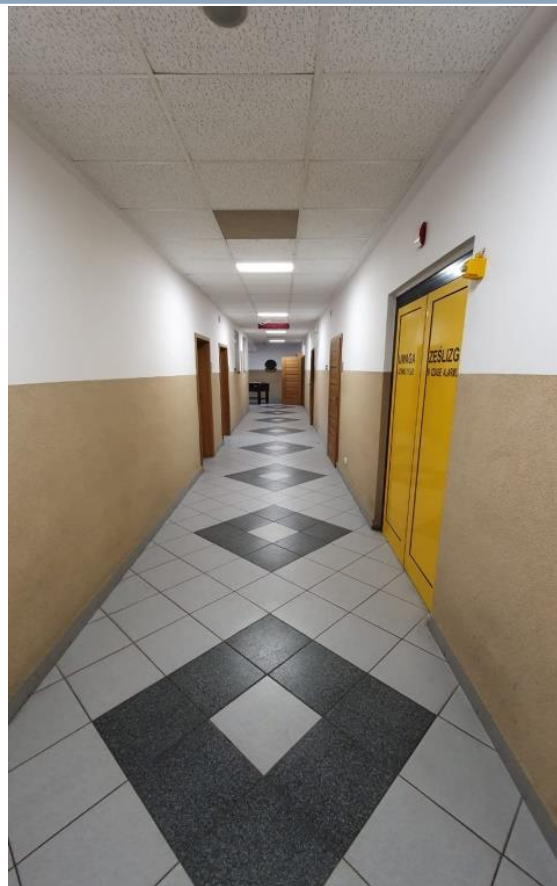
Fot. 1 Wyciąg spalin na garażu C



Fot. 4 Sala szkoleniowa



Fot. 2 Klatka schodowa



Fot. 6 Klatka schodowa

Zakupy sprzętu i wyposażenia w roku 2020

1. Pozyskano środki od Komendanta Głównego PSP na zakup 13 kpl. ubrań specjalnych według nowo obowiązującego wzoru.
Kwota dofinansowania wyniosła 49 387,00 zł
2. Zakupiono ze środków dot. realizacji Programu modernizacji w 2020 roku w zakresie zakupu ubrań specjalnych, ze środków zakupiono 14 kpl. ubrań specjalnych według nowo obowiązującego wzoru.
Kwota dofinansowania wyniosła 53 186,00 zł



W roku 2020 Komenda Powiatowa PSP w Tczewie została doposażona o następujący sprzęt specjalistyczny.

Sprzęt i wyposażenie przekazane nieodpłatnie w 2020 r. przez Komendę Powiatową PSP w Tczewie jednostkom OSP powiatu tczewskiego:

Łączna wartość przekazanego sprzętu 289 017,21 zł.

Sprzęt i wyposażenie przekazane nieodpłatnie w 2019r. przez Komendę Powiatową PSP w Tczewie jednostkom PSP:

Łączna wartość przekazanego sprzętu 629 695 zł.

Sprzęt pozyskany w roku 2020

Sprzęt przekazany w użyczenie z Komendy Wojewódzkiej PSP w Gdańsku:

1. Pralka i suszarka wysokoobrotowa z odwirowaniem



Koszt inwestycji: 48 999,99 zł

2. Środki ochrony indywidualnej dla strażaków tut. JRG



Łączny koszt: 15 246,30 zł

SARS-CoV 2

Rok 2020 przebiegł w dobie pandemii koronawirusa SARS-CoV-2, związku z czym Komenda Powiatowa Państwowej Straży Pożarnej w Tczewie zaangażowana była:

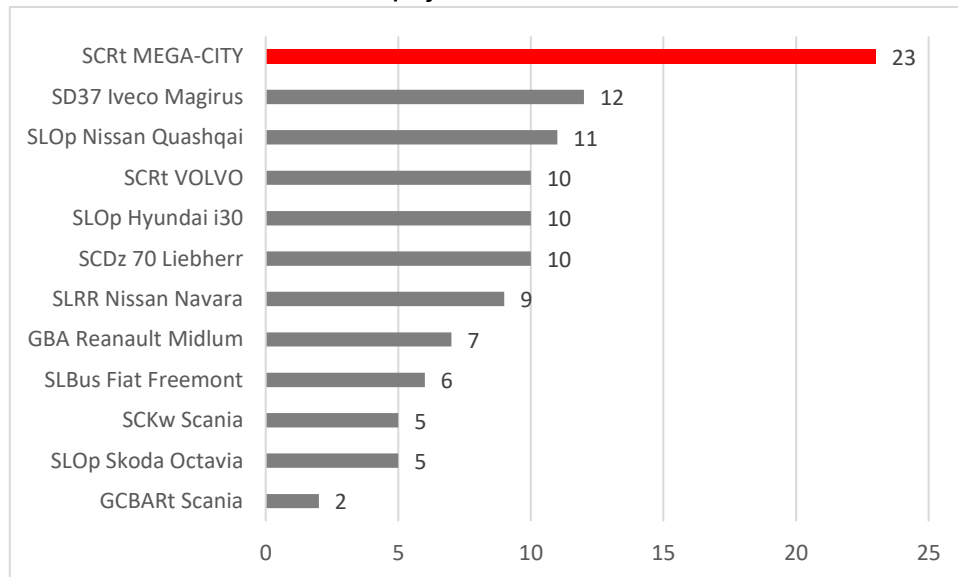
- Magazynowaniem środków ochrony indywidualnej dla placówek oświatowych
- Przewóz środków ochrony indywidualnej w województwie pomorskim,
 - Rozprowadzanie środków ochrony indywidualnej dla placówek oświatowych oraz klubów piłkarskich.



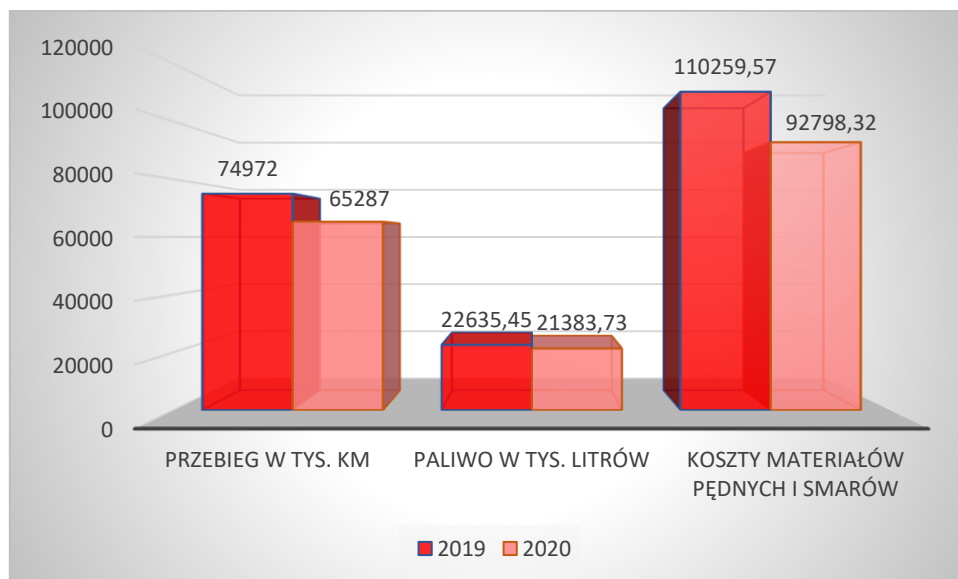
KP PSP Tczew posiada obecnie 13 samochodów, w tym 2 gaśnicze i 11 specjalnych.



Wiek pojazdów KP PSP Tczew.



Średni wiek pojazdów to 9,17 lat.



Przebieg, zużycie oraz koszty materiałów pędnych i smarów KP PSP Tczew w roku 2019 w odniesieniu do roku 2020.



Sprzęt pozyskany w roku 2020

I. Sprzęt transportowy przekazany w użyczenie z Komendy Wojewódzkiej PSP w Gdańsku:

1. W roku 2020 Komenda Powiatowa PSP w Tczewie z Komendy Wojewódzkiej PSP w Gdańsku pozyskała w użyczenie nagrzewnicę olejową do namiotu pneumatycznego NPS 37.

Dane techniczne:

- typ Master BV 110
- moc grzewcza 34,0 kW
- zużycie paliwa [l/h] 3,2
 - przepływ powietrza [m³/h] 1800
- pojemność zbiornika 65 l
- zalecany do powierzchni [m²] 330



II. Zakupy nowego sprzętu w 2020 r.

1. Zakup kasku szczękowego do pojazdu typu Quad
Wartość zakupu 450,00 zł. (rezerwa celowa)

Dane techniczne:

- kask szczękowy Rino HIGHWAY



2. Zakup generatora ozonu
Wartość zakupu 1 004,00 zł. (rezerwa celowa).

Dane techniczne:

- wydajność ozonowania - 10000 mg/h
- wentylator - 170 m³/h
- moc - 100 W
- napięcie / częstotliwość - 230 V / 50 Hz



3. Zakup reduktor ciśnienia
Wartość zakupu 1 175,04 zł (rezerwa celowa).

Dane techniczne:

- wydajność 200/300 bar z szybkozłączką



4. Zakup detektora par wybuchowych
Wartość zakupu 1 580,00 zł. (rezerwa celowa).

Dane techniczne:

- Alter GD- 8 EX
- służy do wykrywania gazu ziemnego i LPG lub innych gazów wybuchowych



5. Zakup Nożyco- rozpieracza Lukas typ S.C. 258 E2, seria eDraulic
Wartość zakupu 30 000,00 zł
(rezerwa celowa).

Dane techniczne:

- klasa zdolności cięcia - F
- siła rozpierania min. – 32kN
- minimalna odległość rozpierania – 320mm
- siła ciągnięcia maks. – 34 kN
- dystans ciągnięcia – 320mm
- zasilanie - Akumulator Li-on 25,2 V DC / 5 Ah, elektryczne
- waga z akumulatorem – 15,8kg



6. Zakup Skokochronu Vetter SP16

Wartość zakupu 32 867,00 zł.
(rezerwa celowa)

Dane techniczne:

- wymiary (dł. x szer. x wys.) - 351 x 351 x 170 cm
- wymiary po złożeniu (dł. x szer. x wys.) – 90 x 55 x 50 cm
- ciśnienie robocze – 0,3 bar
- ciśnienie kontrolne – 0,45 bar
- czas napełniania – 30 s
- waga – 55kg
- sposób napełniania – sprężone powietrze z butli



7. Zakup kompresora / sprężarki ODO Bauer Poseidon Edition PE-MVE 250**Wartość 53 000,00 zł (rezerwa celowa).****Dane techniczne:**

- wydajność 250 l/min
- zasilanie: elektryczny trójfazowy 400 V 50 Hz
- moc [KW]: 5,5
- masa [kg]: 120

**8. Zakup modułowego urządzenia kontrolnego ODO Masktronic Connect 200****Wartość zakupu 27 000,00 zł (rezerwa celowa).****Dane techniczne:**

- sensory pomiarowe -60... +60 mbar
- zasilanie 230V / 50Hz
- pompa ciśnieniowa Vacuum 0-10 l/mn



9. Zakup ręcznego wózka paletowego

Wartość zakupu 1 200,00 zł
(rezerwa celowa).

Dane techniczne:

- napęd ręczny;
- udźwig 2000 kg ;

**10. Zakup wyciągarki elektrycznej na pałąku**

Wartość zakupu 1 549,00 zł
(Nadleśnictwo Starogard Gdański).

Dane techniczne:

- lina 34m;
- udźwig do 600 kg;

**11. Zakup odkurzacza warsztatowego**

KARCHER NT 22/1 Ap Te

Wartość zakupu 688,80 zł (rezerwa celowa).

Dane techniczne:

- wydatek powietrza (l/s) 71
- podciśnienie (mbar/kPa) 190/ 19
- pojemność zbiornika (l) 22
- moc turbiny (W) 1300
- odkurzanie na mokro/sucho

Tak/Tak



**12. Zakup kosiarki
Stihl RM 253.1 T
Wartość zakupu 1 799,00 zł
(rezerwa celowa).**

Dane techniczne:

- szer. koszenia cm 51
- pojemność skokowa cm³ 139
- moc znamionowa 2,1 kW / 2,8 KM
- poj. kosza na trawę l 55



**13. Zakup wykaszarki spalinowej
Stihl FS 55
Wartość zakupu 799,00 zł
(rezerwa celowa).**

Dane techniczne:

- moc kW/KM 0,75/1
- poj. skok. cm³ 27,2
- średnica cięcia mm 420
- zawartość zbiornika l 0,33





Dofinansowano ze środków
MSWiA

Dofinansowanie jednostek OSP ze środków Ministerstwa Spraw Wewnętrznych i Administracji

W roku 2020 jednostki ochrony przeciwpożarowej
działające w ramach KSRG z terenu powiatu tczewskiego
otrzymały dotację w wysokości

329 162,00 zł.

DOTACJE KSRG 2020 r.						
L.p.	Jednostka OSP	DOTACJA PRYZNANA			ŚRODKI WŁASNE i INNE ŹRÓDŁA	SUMA DOTACJE, ŚRODKI WŁASNE i INNE ŹRÓDŁA
		bieżące	inwestycyjne	Razem		
1	OSP Gniew	7 135,00	0,00	7 135,00	4 405,00	11 540,00
2	OSP Gnieszewo	20 000,00	0,00	20 000,00	20 000,00	40 000,00
3	OSP Gręblin	15 000,00	0,00	15 000,00	5 000,00	20 000,00
4	OSP Kolonia Ostrowicka	2 226,00	0,00	2 226,00	1 174,00	3 400,00
5	OSP Kulice	5 000,00	0,00	5 000,00	8 100,00	13 100,00
6	OSP Miłobądz	0,00	200 000,00	200 000,00	799 990,00	999 990,00
7	OSP Morzeszczyn	0,00	8 000,00	8 000,00	10 895,00	18 895,00
8	OSP Nowa Cerkiew	3 600,00	0,00	3 600,00	2 500,00	6 100,00
9	OSP Opalenie	6 000,00	0,00	6 000,00	1 000,00	7 000,00
10	OSP Pelplin	15 000,00	0,00	15 000,00	3 524,00	18 524,00
11	OSP Rakowiec	743,00	0,00	743,00	957,00	1 700,00
12	OSP Subkowy	14 400,00	0,00	14 400,00	19 264,80	33 664,80
13	OSP Swaróżyn	7 600,00	0,00	7 600,00	10 600,85	18 200,00
14	OSP Tczew	3 180,00	0,00	3 180,00	1 500,00	4 680,00
15	OSP Turze	12 278,00	0,00	12 278,00	16 987,00	29 265,00
16	OSP Wielki Garc	0,00	8 000,00	8 000,00	5 500,00	13 500,00
RAZEM		113 162,00	216 000,00	329 162,00	915 802,65	1 244 964,65

Brak aktualnego wpisu w Krajowym Rejestrze Sądowym dyskwalifikuje jednostkę do otrzymania dotacji zarówno z KSRG jak i MSWiA.



Dofinansowano ze środków
MSWiA

Dofinansowanie jednostek OSP ze środków Ministerstwa Spraw Wewnętrznych i Administracji

W roku 2020 jednostki ochrony przeciwpożarowej z terenu powiatu tczewskiego otrzymały dotację z Ministerstwa Spraw Wewnętrznych i Administracji w wysokości

68 396,00 zł.

DOTACJE MSWiA 2020 r.						
L.p.	Jednostka OSP	DOTACJA PRZYZNANA			ŚRODKI WŁASNE i INNE ŹRÓDŁA	SUMA DOTACJE, ŚRODKI WŁASNE i INNE ŹRÓDŁA
		bieżące	inwestycyjne	Razem		
1	OSP Lignowy Szlacheckie	4 000,00	0,00	4 000,00	2 000,00	6 000,00
2	OSP Lipia Góra	750,00	0,00	750,00	900,00	1 650,00
3	OSP Brzuśce	3 050,00	0,00	3 050,00	1058,36	4 108,36
4	OSP Dąbrówka	1 619,00	0,00	1 619,00	2 000,00	3 619,00
5	OSP Boroszewo	500,00	0,00	500,00	700,00	1 200,00
6	OSP Małzewo	4 793,00	0,00	4 793,00	2 207,00	7 000,00
7	OSP Kierwałd	1 900,00	0,00	1 900,00	3 000,00	4 900,00
8	OSP Gąsioriki	750,00	0,00	750,00	900,00	1 650,00
9	OSP Dalwin	900,00	0,00	900,00	1690,50	2 590,50
10	OSP Rokitki	1 200,00	0,00	1 200,00	2 000,00	3 200,00
11	OSP Janiszewko	4 000,00	0,00	4 000,00	116,95	6 116,95
12	OSP Rajkowy	4 000,00	0,00	4 000,00	2 000,00	6 000,00
13	OSP Gorzędziej	5 000,00	0,00	5 000,00	3 073,00	8 073,00
14	OSP Tymawa	4 000,00	0,00	4 000,00	950,00	4 950,00
15	OSP Rudno	1 615,00	0,00	1 615,00	2 000,00	3 615,00
16	OSP Jeleń	0,00	22 246,00	0,00	19 254,20	41 500,20
17	OSP Jeleń – II tura (z obozów MDP)	10 000,00	0,00	10 000,00	34,00	10 034,00
RAZEM		46 150,00	22 246,00	46 150,00	43 884,01	112 280,01

Wybrany sprzęt zakupiony w ramach dofinansowań KSRG, MSWiA

1. Ciężki samochód ratowniczo – gaśniczy

Scania GCBA-Rt



Całkowity koszt – 999 990,00 zł

Kwota dotacji:

- KSRG – 200 000,00 zł
- Urząd Gminy Tczew – 500 000,00 zł
- WFOŚiGW - 299 990,00 zł

Samochód został przekazany jednostce OSP Miłobądz.

2. Motopompa pożarnicza

Całkowity koszt – 41 500,20zł

Kwota dotacji:

- KSRG – 22 246,00 zł
- Urząd Miasta Gniew – 10 000,00 zł
- Środki OSP – 9 254,20 zł

Sprzęt został przekazany jednostce OSP Jeleń.

3. Buty strażackie + rękawice specjalne





Całkowity koszt – 29 265,00 zł

Kwota dotacji:

- KSRG – 12 278,00 zł
- Urząd Gminy Tczew – 16 987,00 zł

Sprzęt został przekazany jednostce OSP Turze.

4. Cylinder rozpierający (rozpieracz kolumnowy)



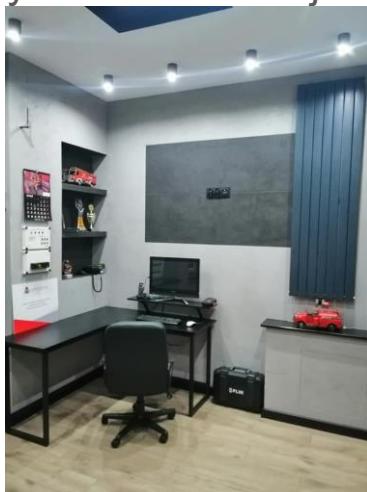
Całkowity koszt – 13 500,00 zł

Kwota dotacji:

- KSRG – 8 000,00 zł
- Urząd Gminy Tczew – 5 000,00 zł
- Wkład własny OSP – 500,00 zł

Sprzęt został przekazany jednostce OSP Wielki Garc.

Pieniądze z dotacji w ubiegłym roku pozwoliły przeprowadzić remonty w strażnicach jednostek:



Fot. 1 OSP Pelplin

KSRG:

- OSP Gnieszewo
- OSP Gręblin
- OSP Opalenie
- OSP Pelplin



Fot. 2 i 3 OSP Lignowy Szlacheckie

MSWiA:

- OSP Brzuśce
- OSP Lignowy Szlacheckie
- OSP Rajkowy
- OSP Janiszewko
- OSP Tymawa

Na remont jednostki uzyskały dotacje od 3 050,00 zł do 20 000,00 zł

Jednostka Ratowniczo-Gaśnicza

W jednostce ratowniczo – gaśniczej w Tczewie pełni służbę **59 funkcjonariuszy zmianowych** oraz **dowódca i zastępca w systemie ośmiogodzinnym**. Codziennie w podziale bojowym służbę pełni 13 funkcjonariuszy.

Jednostka posiada na swoim wyposażeniu pojazdy:

- 2 samochody gaśnicze (ciężki GCBA-Rt 5/32, średni GBA-Rt 2,5/16),
- 6 samochodów specjalnych (ciężki ratownictwa technicznego SCRt, ratownictwa drogowego SCRt Mega City, dźwig SCDz-70 Liebherr, samochód z drabiną mechaniczną SCD-37, samochód kwatermistrzowski SCKw, samochód rozpoznawczo-ratowniczy SLRR),
- przyczepę ekologiczną z zestawem zapór płaszczowych i sorpcyjnych,
- łódź hybrydową z silnikiem zaburtowym 35 kW,
- przyczepa pompowa dużej wydajności,
- przyczepkę pompową
- agregat prądowórczy 40 kVA na przyczepie,
- przyczepkę medyczną z namiotem pneumatycznym i nagrzewnicą,
- pojazd Quad wraz z przyczepą transportową.

Na bazie jednostki utworzona jest **Specjalistyczna Grupa Ratownictwa Technicznego Tczew Centralnego Odwołu Operacyjnego Komendanta Głównego PSP** w skład, której wchodzi zastępy:

- SLOp Nissan Qashqai,
- SCRt Volvo,
- SCDz 70 Liebherr,
- SCRt MEGA – CITY Volvo.

SGRT Tczew obecnie utrzymuje poziom gotowości A i B. Wiedza i poziom umiejętności strażaków wchodzących w skład SGRT Tczew został zweryfikowany w ramach ćwiczeń specjalistycznych. Specjalistyczna Grupa Ratownictwa Technicznego „TCZEW” COO brała udział w Wojewódzkich Ćwiczeniach Ratowniczych pod kryptonimem „Gdańsk 2020” dnia 2 września 2020 r. na terenie miasta Gdańska. Dodatkowo funkcjonariusze SGRT Tczew uczestniczyli w szkoleniach z zakresu ratownictwa technicznego na terenie zakładu PIROSTAL w Tczewie.



Szkolenie specjalistyczne i doskonalenie zawodowe funkcjonariuszy Jednostki Ratowniczo-Gaśniczej



Organizacja szkolenia i doskonalenia zawodowego w Jednostce Ratowniczo-Gaśniczej PSP w Tczewie realizowana była na podstawie Zasad organizacji doskonalenia zawodowego

w Państwowej Straży Pożarnej z dnia 01 grudnia 2016r. zatwierdzonych przez Komendanta Głównego Państwowej Straży Pożarnej.

Doskonalenie zawodowe strażaków Jednostki Ratowniczo – Gaśniczej jest to ciągły proces uzupełniania wiedzy, poszerzania oraz utrwalania nabytych wcześniej umiejętności poprzez zorganizowane szkolenie gwarantujące efektywne wykonywanie pracy na zajmowanym stanowisku.

Zajęcia szkoleniowe realizowane były według miesięcznego planu doskonalenia zawodowego i obejmowały 3 jednostki dydaktyczne dziennie oraz 1 jednostkę dydaktyczną przeznaczoną na zajęcia sportowe realizowane od poniedziałku do soboty.

Sprawdzanie wiadomości teoretycznych i praktycznych przeprowadza Dowódca JRG Tczew podczas inspekcji gotowości bojowej w formie odpytywania oraz testu sprawdzającego.

Ponadto wiedza i poziom umiejętności strażaków weryfikowany jest przez zespół inspekcyjny powołany przez Pomorskiego Komendanta Wojewódzkiego w Gdańsku. W bieżącym roku Jednostka Ratowniczo-Gaśnicza poddana była 1 inspekcji gotowości operacyjnej. Inspekcję przeprowadzono w dniu 9 marca 2020 roku.

Ważnym elementem procesu kształcenia jest prowadzenie ćwiczeń taktyczno-bojowych.

W styczniu każdego roku planowane są ćwiczenia dla każdej zmiany służbowej w ramach harmonogramu ćwiczeń na dany rok, z wyszczególnieniem planowanych sił i środków JRG i OSP. Celem głównym ćwiczeń taktycznych jest doskonalenie umiejętności strażaków przy wykonywaniu zadań przez rotę, zastęp, sekcje, pluton podczas działań ratowniczo-gaśniczych oraz doskonalenie kierowania działaniami na poszczególnych poziomach dowodzenia. Ćwiczenia ponadto mają na celu doskonalenie współdziałania funkcjonariuszy JRG z innymi jednostkami ochrony przeciwpożarowej oraz podmiotami ratowniczymi, zapoznania ze specyfiką terenu i obiektów, zaopatrzenia wodnego, wykorzystania sprzętu łączności oraz organizacji i przebiegu działań ratowniczych.

W roku 2020 Jednostka Ratowniczo-Gaśnicza w Tczewie uczestniczyła w niżej wymienionych wojewódzkich ćwiczeniach ratowniczych organizowanych przez KW PSP w Gdańsku:

- „Gdańsk 2020”,

W roku 2020 Jednostka Ratowniczo-Gaśnicza w Tczewie uczestniczyła powiatowych ćwiczeniach ratowniczych na terenie obiektów:

- Bazylika Katedralna w Pelplinie
- „Dovista” Hala T4 w miejscowości Wędkowy,
- „Alma Color” w Gniewie,
- „Hala magazynowa 7r” w miejscowości Swaróżyn,
- Budynki wysokie – Tczew,
- Stacja Paliw Circle K w miejscowości Gręblin,
- Jezioro Damaszka w miejscowości Turze,
- PIROSTAL – Tczew,
- Rzeka Wisła – Tczew,
- Leśnictwo Bukowiec.

Dodatkowo w 2020 roku funkcjonariusze wszystkich zmian służbowych w okresie od 1 czerwca 2020 do 22 sierpnia 2020 dokonywali rozpoznania terenów leśnych wszystkich leśnictw na terenie powiatu Tczewskiego tj. leśnictw: Swaróżyn, Boroszewo, Bukowiec, Bielawki, Brody, Opalenie, Dębiny, Dębowo.

W ramach ćwiczeń specjalistycznych w 2020 roku Specjalistyczna Grupa Ratownictwa Technicznego „TCZEW” COO brała udział w Wojewódzkich Ćwiczeniach Ratowniczych pod kryptonimem „Gdańsk 2020” dnia 2 września 2020 r. na terenie miasta Gdańska. Dodatkowo funkcjonariusze SGRT Tczew uczestniczyli w szkoleniach z zakresu ratownictwa technicznego na terenie zakładu PIROSTAL w Tczewie.

Tworzenie warunków umożliwiających strażakom podnoszenie kwalifikacji zawodowych i wykształcenia ogólnego to również ważny element procesu doskonalenia zawodowego. Realizacja powyższego, w roku 2020 realizowana była poprzez naukę w szkole aspirantów 2 funkcjonariuszy oraz w SGSP PSP 2 funkcjonariuszy.

Skierowanie funkcjonariuszy na kursy:

- ratownictwa technicznego w zakresie podstawowym 4 funkcjonariuszy,
- szkolenie z zakresu przewozu tlenu w ramach funkcjonowania banków tlenu na terenie miasta Gdańska.

Jednostka Ratowniczo – Gaśnicza brała udział w 9 ewakuacjach obiektów oraz przeprowadziła 11 razy operacyjne rozpoznanie obiektów na terenie Powiatu Tczewskiego w tym 8 w obiektach Domów Pomocy Społecznej tj.: DPS Stanisławie, DPS Bielawki, DPS Damaszka, DPS Pelplin, DPS Gniew, DPS Rudno, DPS Wielkie Wyręby, DPS Lubiszewo.

Sprawność fizyczna funkcjonariuszy Jednostki Ratowniczo-Gaśniczej

Sprawność fizyczna funkcjonariuszy JRG Tczew to kolejny bardzo ważny element służby. W celu właściwej realizacji powyższego zagadnienia w porządku dnia Jednostki Ratowniczo-Gaśniczej są przewidziane zajęcia z wychowania fizycznego. Realizowane one były przez poszczególne zmiany służbowe w okresie od 01.01.2020r. do 31.12.2020r. Stałe podnoszenie sprawności fizycznej strażaków realizowano poprzez zapewnienie strażakom warunków do ich realizacji. W związku z powyższym umożliwiono funkcjonariuszom korzystanie z boisk i innych obiektów sportowych na terenie Tczewa i w Dąbrówce Tczewskiej, siłowni w tutejszej Komendzie, hali sportowej przy Szkole Podstawowej Nr 8, basenu w Tczewskim Centrum Sportu i Rekreacji oraz uczestniczenie w rozgrywkach piłki siatkowej oraz halowej piłki nożnej.



Ponadto funkcjonariusze JRG Tczew brali udział w turniejach i zawodach organizowanych przez jednostki nadrzędne. Jednostka uczestniczyła w następujących zawodach organizowanych przez Komendę Wojewódzką PSP w Gdańsku:

1. Mistrzostwa Województwa w piłce siatkowej "O puchar Pomorskiego Komendanta Wojewódzkiego PSP w Gdańsku" w dniu 16 stycznia 2020 r.
2. Mistrzostwa województwa pomorskiego w tenisie stołowym "O puchar Pomorskiego Komendanta Wojewódzkiego PSP w Gdańsku" w dniu 22 stycznia 2020 r.

Z uwagi na sytuację epidemiczną w kraju nie odbyły się planowane w dalszej części roku turnieje i zawody sportowe.



Działania integracyjne ze społeczeństwem oraz akcje informacyjne i edukacyjne.



Jednostka Ratowniczo-Gaśnicza w roku 2020 prowadziła szeroko pojęte działania integracyjno– edukacyjne ze społeczeństwem. W ramach działań zorganizowano akcje informacyjne i edukacyjne w zakresie ochrony przeciwpożarowej dla przedszkoli i szkół powiatu tczewskiego.

Z powodu trudnej sytuacji epidemicznej na terenie kraju nie udało się w minionym roku przeprowadzić akcji „dni otwartych strażnic” w okresie wakacyjnym. Mamy nadzieję, że przyszły rok okaże się w tym aspekcie łaskawszy i będziemy mogli spotykać się z lokalną społecznością dużo częściej.

Działalność sekcji ds. Finansów

Sekcja ds. Finansów Komendy Powiatowej Państwowej Straży Pożarnej w Tczewie realizowała w 2020 roku zadania z zakresu administracji rządowej zleconej jednostkom budżetowym w ramach następujących wydatków:



Rodzaj poniesionych wydatków	Kwota wydatków poniesionych w 2019r.	Udział % w ogólnych wydatkach KP PSP w Tczewie
Wynagrodzenia, pochodne od wynagrodzeń oraz dodatkowe wynagrodzenie roczne	6 204 371,89	66,10
Równoważniki i ekwiwalenty: remont i brak lokalu mieszkalnego, dopłata do wypoczynku, pomoc finansowa na budownictwo mieszkaniowe, umundurowanie, przejazd raz w roku na koszt MSWiA, zasiłki na zagospodarowanie, świadczenia pieniężne na rzecz służby zastępczej oraz koszty delegacji poniesionych na przejazdy do szkół, świadczenia rzeczowe z BHP	247 528,21	2,64
Nagrody uznaniowe, nagrody jubileuszowe, odprawy emerytalne, ekwiwalent za niewykorzystany urlop, rekompensata za nadgodziny, nagrody za zastępstwo osób przebywających na zwolnieniach lekarskich, jednorazowe odszkodowania	1 428 344,86	15,22
Zakup materiałów i wyposażenia	344 403,73	3,67
Zakup środków żywności	933,82	0,01
Zakup energii	128 019,07	1,36
Zakup usług remontowych	99 991,98	1,07
Zakup usług zdrowotnych	8 521,00	0,09
Zakup pozostałych usług: przeglądy rejestracyjne, usługi transportowe, edukacyjne i szkoleniowe	130 768,30	1,39
Usługi internetowe i telekomunikacyjne	21 978,20	0,23
Analizy, ekspertyzy	2 010,82	0,02
Podróże służbowe	301,80	0,01
Składki na rzecz instytucji ubezpieczeniowych, Urzędu Miasta, opłaty na rzecz j.s.t.	55 314,72	0,59
Odpis na ZFŚS	5 425,92	0,06
Szkolenia pracowników cywilnych	0,00	0,00
Wydatki inwestycyjne	490 000,00	5,22

Zakupy inwestycyjne	217 867,00	2,32
RAZEM rozdz. 75411:	9 385 781,32	99,98
Zakup materiałów i wyposażenia	62 836,00	75,40
Zakupy inwestycyjne	20 500,00	24,60
RAZEM rozdz.75495:	83 336,00	100,00
Ogółem budżet KP PSP w Tczewie	9 469 117,32	

Z tego:

Zadanie	Kwota planowana	Źródło finansowania
Rozdział 75411 Modernizacja placu manewrowego na terenie KP PSP w Tczewie	470 000,00	Wojewódzki Fundusz Wsparcia PSP woj. Pomorskiego – Powiat tczewski 300 000,00; Gmina Subkowy 100 000,00
Rozdział 75411 Zakup masztu antenowego	45 000,00	Budżet Państwa
Razem:	497 500,00	
Zadanie	Kwota planowana	Źródło finansowania
Rozdział 75411 Zakup rejestratora rozmów	30 000,00	Budżet Państwa
Rozdział 75411 Zakup Nożyco - Rozpierzacza kombi 1 kpl.	30 000,00	Budżet Państwa
Rozdział 75411 Zakup sprzężarki do ODO i zestaw do badania sprzętu ODO - 1 kpl	80 000,00	Budżet państwa

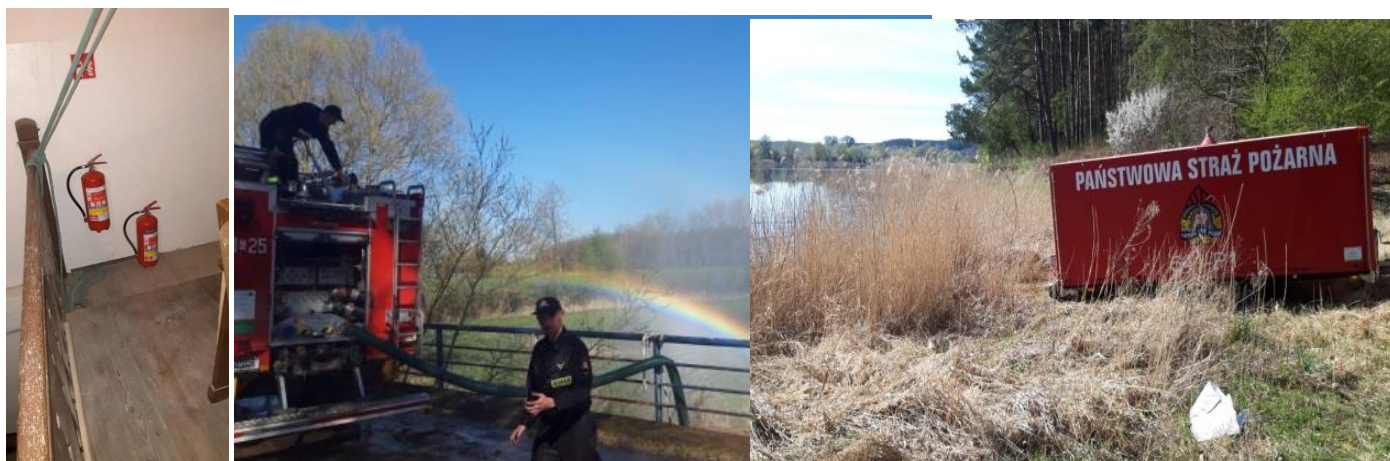
Rozdział 75411 Zakup skokochronu	32 867,00	Budżet państwa
Rozdział 75411 Wykonanie instalacji wyciągu spalin w JRG Tczew	90 000,00	Budżet państwa
Razem zakupy inwestycyjne	707 867,00	
Zadanie	Kwota planowana	Źródło finansowania
Rozdział 75295 System teleinformatyczny stanowiska kierowania	10 200,00	Budżet państwa - rezerwa celowa
Rozdział 75295 Zestaw komputerowy wraz z osprzętem	10 300,00	Budżet państwa - rezerwa celowa
Razem wydatki inwestycyjne	20 500,00	

Działalność sekcji ds. Kontrolno – Rozpoznawczych

W roku **2020** Komenda Powiatowa Państwowej Straży Pożarnej w Tczewie, realizując zadania kontrolno – rozpoznawcze zaplanowane na ten rok, przeprowadziła na terenie powiatu tczewskiego ogółem **112** kontrole w **131** obiektach, w tym:

- I. **47** w obiektach użyteczności publicznej w tym m.in.:
 - **7** w obiektach szkolnych
 - **4** w obiektach domów towarowych i supermarketach
 - **4** w budynkach administracyjno – biurowych
 - **3** w żłobkach i przedszkolach
 - **1** kościół
 - **3** w dyskotekach i lokalach gastronomicznych
- II. **3** w budynkach mieszkalnych wielorodzinnych
- III. **14** w obiektach zamieszkania zbiorowego
- IV. **38** w obiektach produkcyjno – magazynowych w tym m.in.:
 - **17** w budynkach produkcyjnych
 - **7** na placach składowych
 - **6** w magazynach i hurtowniach
 - **16** na instalacjach technologicznych poza budynkami
- V. **9** na obszarach leśnych





W czasie czynności stwierdzono ogółem 69 nieprawidłowości, w tym m.in.:

- 46 nieprawidłowości w zakresie zaopatrzenia w wodę
- 2 nieprawidłowości w zakresie instrukcji bezpieczeństwa pożarowego
- 2 nieprawidłowości w zakresie stanu dróg ewakuacyjnych i znaków bezpieczeństwa
- 2 nieprawidłowości w zakresie instalacji wodociągowych przeciwpożarowych
- 5 nieprawidłowości w zakresie badań instalacji użytkowych obiektu
- 4 nieprawidłowości w zakresie urządzeń i instalacji przeciwpożarowych
- 2 nieprawidłowości w zakresie gaśnic

oraz nieprawidłowości stanowiące zagrożenie dla zdrowia i życia ludzkiego:

- ✓ 1 nieprawidłowość bez wymaganego oświetlenia awaryjnego
- ✓ 1 w zakresie zabezpieczenia przed zadymieniem dróg ewakuacyjnych

Liczba nieprawidłowości ujawnionych przez funkcjonariuszy sekcji prewencji w latach 2017 - 2020

Nieprawidłowości / Rok	2017	2018	2019	2020
W zakresie długości lub szerokości dróg ewakuacyjnych	3	1	2	0
W zakresie braku wymaganego oświetlenia awaryjnego	4	7	4	1
W zakresie wydzielenia ewakuacyjnej klatki schodowej	0	0	0	0
W zakresie zabezpieczenia przed zadymieniem dróg ewakuacyjnych	0	4	0	1
W zakresie wystroju korytarzy albo pomieszczeń	2	4	2	0

W zakresie wynikającym z warunków ewakuacji	0	0	0	0
W zakresie badań instalacji użytkowych obiektu	15	13	5	5
W zakresie stanu dróg ewakuacyjnych i znaków bezpieczeństwa	4	6	12	2
W zakresie instrukcji bezpieczeństwa pożarowego	26	20	13	2
W zakresie wyposażenia w gaśnice	5	3	2	2
W zakresie magazynowania oraz przetwarzania materiałów	0	1	0	0
W zakresie urządzeń i instalacji przeciwpożarowych	7	11	3	4
W zakresie zaopatrzenia w wodę	39	14	23	46
W zakresie instalacji wodociągowych przeciwpożarowych	4	5	6	2
W zakresie oznakowania znakami bezpieczeństwa	7	1	0	2
W zakresie dróg pożarowych	6	1	0	0
W zakresie przewozu drogowego towarów niebezpiecznych	0	0	0	0
W zakresie systemów sygnalizacji pożarowej	2	3	2	0
W zakresie instrukcji postępowania na wypadek pożaru wraz z wykazem telefonów alarmowych	1	2	2	0
w zakresie dźwiękowych systemów ostrzegawczych	0	1	0	0
W zakresie zaznajomienia z przepisami przeciwpożarowymi	0	0	1	0
Pozostałe	74	91	66	3
RAZEM	199	188	143	69

Na podstawie przeprowadzonych działań kontrolnych, w celu usunięcia stwierdzonych nieprawidłowości wydano **5 decyzji administracyjnych**. W ramach **33 czynności kontrolno – rozpoznawczych** obiektów oddawanych do użytku jako nowo budowanych lub zmieniających sposób użytkowania wydano **3 negatywnych postanowień na użytkowanie** z powodu wykonania obiektu niezgodnie z dokumentacją projektową lub nieprzygotowanie obiektu do odbioru przez inwestora.

W ramach innych działań kontrolno – rozpoznawczych:

- Przeprowadzono 17 czynność kontrolno-rozpoznawcze w 17 obiektach dla których wydano 17 zaświadczeń w zakresie spełnienia wymagań ochrony przeciwpożarowej.
- Dokonano uzgodnień 10 planów zagospodarowania przestrzennego.
- Zajęto 1 stanowisko w zakresie spełnienia wymagań ochrony przeciwpożarowej w organizacji imprez masowych.
- Przeprowadzono czynności kontrolno – rozpoznawcze na terenie gminy Morzeszczyn, Subkowy, Pelplin i Tczew. Celem czynności było ustalenie stanu technicznego instalacji hydrantów zewnętrznych wpiętych w sieć wodociągową oraz sprawdzenie stopnia realizacji decyzji administracyjnych. Zlokalizowane hydranty zostały wprowadzone do programu strażak OSM.

W trakcie prowadzonych czynności kontrolno – rozpoznawczych funkcjonariusze skontrolowali 575 hydrantów. Najczęściej występującymi nieprawidłowościami były:

- Brak oznakowania dużą tablicą "H"
- Brak oznakowania tabliczką orientacyjną
- Brak oznakowania zasuwki hydrantu

- Brak możliwości otwarcia
- Czy hydrant jest oczyszczony z ziemi, lodu, śniegu itp.
- Czy hydrant jest kompletny i sprawny mechanicznie
- Czy podaje wodę
- Brak dostępu

W związku z zaistniałą sytuacją Komendant Powiatowy Państwowej Straży Pożarnej w Tczewie wszczął postępowanie administracyjne w sprawie usunięcia ww. nieprawidłowości przez zarządców sieci.

Ćwiczenia z zakresu ewakuacji

W 2020 roku na terenie powiatu tczewskiego zgłoszono do tut. Komendy 43 próby praktycznego sprawdzenia organizacji i warunków ewakuacji w obiektach. Ze względu na stan epidemiczny obowiązujący na terenie kraju udział funkcjonariuszy ograniczony został do wskazówek i porad udzielanych telefonicznych.

Działalność prewencyjna Komendy realizowano poprzez:

- ❖ Prowadzenie akcji prewencyjnej „Czujka na straży Twojego bezpieczeństwa” poprzez rozesłanie do szkół, spółdzielni mieszkaniowych i innych instytucji w powiecie tczewskim broszur informacyjnych, zamieszczenie artykułu w lokalnej prasie, na portalach internetowych oraz na własnej stronie.

- ❖ Rozpoczęto organizację XLIII Ogólnopolskiego Turnieju Wiedzy Pożarniczej „Młodzież zapobiega pożarom” poprzez sporządzenie pytań konkursowych oraz udział w pracach komisji. Przeprowadzono 1 eliminację gminną, na czym zakończono turniej z powodu sytuacji epidemiologicznej. Łącznie w turnieju wzięło 21 uczestników.
 - w grupie młodszej I – 12 uczestników
 - w grupie średniej II – 6 uczestników
 - w grupie starszej III – 3 uczestników



Zdjęcie. Eliminacje gminne OTWP. Swaróżyn 2020.

- ❖ Prowadzenie akcji prewencyjnej „Czad i Ogień. Obudź czujność” poprzez rozesłanie do spółdzielni mieszkaniowych i innych instytucji w powiecie tczewskim broszur informacyjnych, zamieszczenie artykułu w lokalnej prasie, na portalach internetowych oraz na własnej stronie.
- ❖ Funkcjonariusze Komendy Powiatowej Państwowej Straży Pożarnej w Tczewie zaangażowali się również w akcję rozwożenia kalendarzy Państwowej Straży Pożarnej na rok 2020 połączoną z prelekcjami na temat występujących zagrożeń. Kalendarze rozwieszono do szkół podstawowych oraz ponadpodstawowych znajdujących się w powiecie tczewskim. Wręczenie kalendarzy z zamieszczonymi konkursami edukacyjnymi było doskonałą okazją do spotkań z dyrekcją oraz uczniami. Strażacy zachęcali do brania udziału zarówno w konkursach kalendarzowych, jak i plastycznych organizowanych przez Państwową Straż Pożarną. W trakcie zajęć edukacyjno-informacyjnych strażacy poruszali zagadnienia związane z bezpieczeństwem podczas ferii zimowych i niebezpieczeństwach jakie niesie za sobą korzystanie z zamarzniętych akwenów.

„OGNIK” w Komendzie Powiatowej PSP w Tczewie

Sala edukacyjna „Ognik” utworzona w ramach Rządowego Programu wspomagania w latach 2015 – 2018 organów prowadzących szkoły w zapewnieniu bezpiecznych warunków nauki, wychowania i opieki w szkołach – „Bezpieczna +” oraz „Kręci mnie bezpieczeństwo”.

Celem głównym programu jest poprawa bezpieczeństwa uczniów poprzez działania prowadzone we współpracy z organizacjami pozarządowymi oraz instytucjami zajmującymi się sprawami bezpieczeństwa, sprzyjające kształtowaniu postaw i nawyków bezpiecznego zachowania. W ramach tego programu w Komendzie Powiatowej PSP w Tczewie od kwietnia 2017 r. działa sala edukacyjna „Ognik”. Zajęcia na Sali skierowane są do klas I – III szkół podstawowych.

Wydzielone pomieszczenia w budynku komendy zostały zaadoptowane na potrzeby szkolenia, tak aby możliwa była realizacja praktycznych zajęć edukacyjnych. Akcja skierowana jest do dzieci i młodzieży szkolnej, której celem jest przypomnienie o zasadach bezpieczeństwa pożarowego w mieszkaniach. W sali edukacyjnej OGNIK dzieci mogą zobaczyć jak rozprzestrzenia się dym w warunkach pożaru, jak działają czujki dymu oraz tlenku węgla a także sprawdzić jak nagrzewają się drzwi, za którymi powstał pożar. Dla dzieci przygotowane są także zadania, takie jak rozwijanie węża strażackiego czy wejście po strażackiej drabinie oraz zjazd ześlizgiem strażackim. Zajęcia w ogniku prowadzone są przez strażaków instruktorów.

W 2020 r. „Ognik” odwiedziło łącznie 134 dzieci.



Działalność Wydziału Operacyjno-Szkoleniowego

W 2020 roku działalność wydziału w zakresie organizacji szkoleń dla druhów z jednostek OSP została dostosowana do panujących warunków pandemicznych na terenie kraju. Jedynym szkoleniem, które zostało zakończone była recertyfikacja kursu

kwalfikowanej pierwszej pomocy, której organizatorem był Zarząd Oddziału Wojewódzkiego ZOSP RP. W ramach szkolenia dokonano formalnych uzgodnień w zakresie potrzeb, ilości uczestników oraz miejsca przeprowadzenia egzaminu. Dzięki temu część ratowników odnowiła swoje uprawnienia w tym zakresie. W miesiącu wrześniu rozpoczęto dwa szkolenia podstawowe strażaków ratowników OSP, które na podstawie decyzji Komendanta Głównego Państwowej Straży Pożarnej, zostały czasowo wstrzymane i będą kontynuowane w roku 2021. Z tych samych powodów zawieszono przeprowadzanie inspekcji gotowości operacyjnej w jednostkach OSP. Odwołano również zaplanowane na jesień 2020 roku przeglądy operacyjno-techniczne.

Panująca epidemia wymagała szeregu innych czynności, których celem było ograniczenie się rozprzestrzeniania choroby. Podjęto działania związane ze zmianą rozwiązań organizacyjnych tak, by możliwie najlepiej, zabezpieczyć bezpieczeństwo kadry wydziału, w tym przede wszystkim dyżurnych operacyjnych powiatu, pracujących w Stanowisku Kierowania Komendanta Powiatowego. Aby sprawnie nadzorować działania z ograniczaniem się epidemii, SKKP prowadziło bieżącą analizę w zakresie wielu elementów takich jak: stan posiadanych maseczek, rękawic, środków dezynfekujących i innych materiałów, liczby funkcjonariuszy i pracowników cywilnych zakażonych i objętych kwarantanną lub statystyk dotyczących funkcjonowania tymczasowych izb przyjęć w postaci namiotów będących własnością PSP i OSP Tczew.

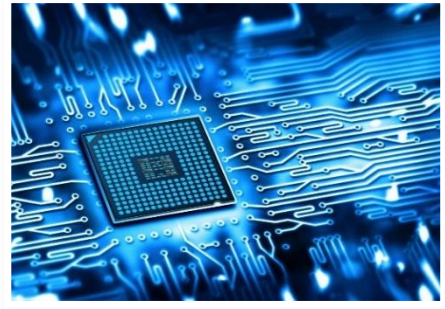
Prowadzono również nadzór nad działaniami związanymi z ograniczaniem rozprzestrzeniania się wirusa przez jednostki OSP powiatu tczewski. Przeprowadzono szkolenie dla członków wybranych OSP z zakresu wytycznych i zabezpieczenia ratowników podczas działań związanych z ograniczeniem rozprzestrzeniania się koronawirusa. Wytypowane i przeszkolone jednostki realizowały różne zadania z tego zakresu np. dezynfekcji przestrzeni publicznych, takich jak przystanki autobusowe oraz dowożenia żywności osobom przebywającym w izolacji lub na kwarantannie.

Ćwiczenia praktyczne na obiektach

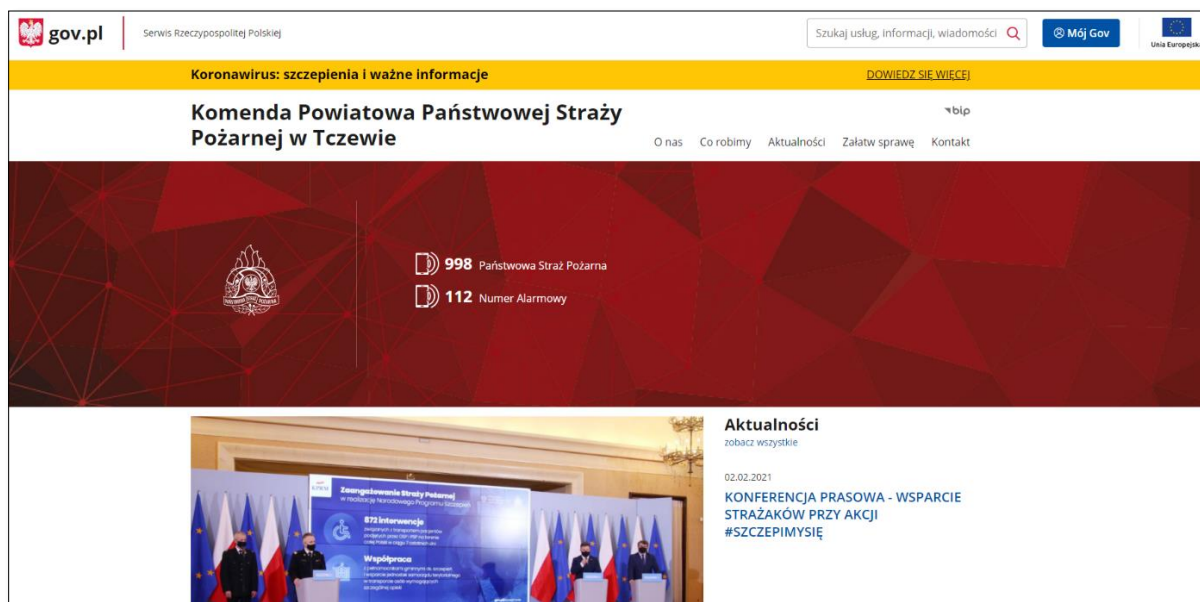
Lp	Data	Miejsce ćwiczeń	Założenia ćwiczeń	Udział jednostek
1	01.02.2020	Tczew Ul. Malinowska	ćwiczenia z ratownictwa technicznego	JRG Tczew, OSP Gniszewo
2	01.06.2020	Nadleśnictwo Starogard Gd	Rozpoznanie operacyjne terenów leśnych	JRG Tczew
3	02.06.2020	Nadleśnictwo Starogard Gd	Rozpoznanie operacyjne terenów leśnych	JRG Tczew
4	26.06.2020	Wędkowy, Dovista II	ćwiczenia na obiekcie	JRG Tczew
5	06-08 07.2020	Nadleśnictwo Starogard Gd	Rozpoznanie operacyjne terenów leśnych	JRG Tczew
6	16.07.2020	Tczew Rz. Wisła	ratownictwo wodne	JRG Tczew
7	27.07.2020	Gniew Alma Color	Pożar hali	JRG Tczew
8	03.08.2020	Swarożyn Centrum Logistyczne 7R	Pożar magazynów	JRG Tczew, OSP Gniszewo, OSP Swarożyn
9	04.08.2020	Nadleśnictwo Starogard Gd	Rozpoznanie operacyjne terenów leśnych	JRG Tczew
10	05.08.2020	Głęblin Stacja Paliw Circle K	Pożar samochodu	JRG Tczew
11	25-27 08.2020	Turze Jezioro Damaszka	Ćwiczenia z rat. chemiczno-ekologicznego i wodnego	JRG Tczew
12	07-11 02.2020	Tczew Ul. Malinowska	ćwiczenia z ratownictwa technicznego	JRG Tczew
13	18.09.2020	Rajkowski Młyn	Pożar lasu	JRG Tczew, OSP Gniew, OSP Pelplin, OSP Subkowy, OSP Turze, KP PSP Tczew
14	25.09.2020	Nadleśnictwo Starogard Gd	Rozpoznanie operacyjne terenów leśnych	JRG Tczew
15	13.10.2020	Gdynia Ul. Węglowa	Wyciek gazu propan-butan	Siły i Środki WBO

Informatyka i łączność

W zakresie informatyki i łączności, w Komendzie Powiatowej Państwowej Straży Pożarnej w Tczewie prowadzono działania mające na celu unowocześnienie sprzętu oraz usprawnienie pracy systemów teleinformatycznych.



Rok 2020 był rokiem, w którym komenda w Tczewie wdrażała, wspólnie z innymi komendami województwa pomorskiego, kilka znacznych projektów informatycznych. Pierwszy z nich, przejście stron internetowych do portalu gov.pl, unowocześnił witrynę tczewskiej straży pożarnej. Praktycznie od zera zbudowano, zgodnie z wytycznymi Komendy Wojewódzkiej, nowy portal będący źródłem informacji o jednostce. To w tym miejscu umieszczane są aktualności, zdjęcia sprzętu, informacje edukacyjne dla społeczeństwa i inne ważne komunikaty o tematyce strażackiej. Strona internetowa znajduje się pod nowym adresem <https://www.gov.pl/web/kppsp-tczew>, jednak również poprzedni adres <http://www.straz.tczew.pl/> pozostał aktywny i przekierowuje użytkownika do nowej witryny.

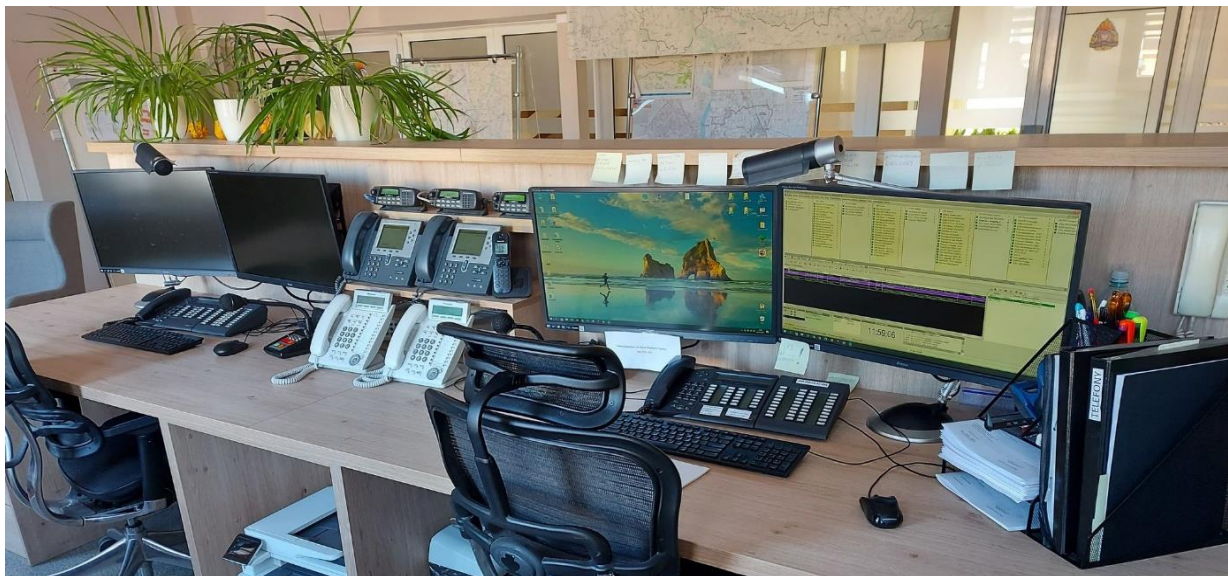


Kolejnym krokiem jest trwający proces integracji systemów informatycznych i sprzętu w domenę zarządzanej przez Państwową Straż Pożarną. Włączenie urządzeń do jej struktur pozwala na scentralizowane zarządzanie oraz umożliwia dostęp do kolejnych usług i aplikacji, które tego wymagają.

Zgodnie z zaleceniami zespołu powołanego przez Pomorskiego Komendanta Wojewódzkiego zakupione zostało oprogramowanie finansowo-księgowo oraz kadrowo-płacowe. Oprogramowanie zawiera również moduły ewidencjonowania wyposażenia, prowadzenia magazynów, czy też system obsługi umundurowania strażaków. Oprogramowanie docelowo ma w całości zastąpić dotychczas używane aplikacje obsługujące powyższe zagadnienia. Całość zintegrowana jest z istniejącą domeną PSP województwa pomorskiego.

Innym systemem, który w trzecim kwartale roku 2020 został wprowadzony, jest system Elektronicznego Zarządzania Dokumentacją. Od roku 2011 system ten, autorstwa Podlaskiego Urzędu Wojewódzkiego w Białymstoku, zwany EZD PUW, wdrażany jest w administracji rządowej w Polsce jako jednolity system, rozwijany na zasadach niekomercyjnych, będący narzędziem wymiany informacji oraz usprawniania funkcjonowania urzędów. Dzięki współpracy Wojewody Podlaskiego początkowo z innymi wojewodami, zainicjowanej w połowie 2011 roku, jednolity (co oznacza w praktyce ten sam w każdym z podmiotów) EZD PUW został wdrożony i jest wdrażany w urzędach wojewódzkich oraz administracji zespolonej na terenie całego kraju. System ten pozwala obecnie na obieg wewnętrznej dokumentacji w KP PSP Tczew w wersji elektronicznej udostępniając możliwości przydzielania spraw przez przełożonych odpowiednim komórkom oraz bieżącego nadzoru nad ich realizacją. Aby umożliwić prawidłowe działanie kancelarii konieczne było wyposażenie jej w niezbędny sprzęt pozwalający na drukowanie i skanowanie etykiet oraz dokumentów. Całość została sfinansowana z rezerwy celowej budżetu.

Również dzięki rezerwie celowej został zakupiony system teleinformatyczny stanowiska kierowania. Nowszy, niezawodny sprzęt pozwala na sprawną i ergonomiczną pracę dyżurnych operacyjnych, którzy pełnią służbę 24 godziny na dobę z wykorzystaniem tego sprzętu.



SWD-ST - KP PSP Tczew (Zmiana 3) - [Rejestr wyjazdów] www.swdst.pl

System Widok Rejestr wyjazdów Sity i środki Ewid Mapy Podział Bojów

SLDp NISSAN QASHQAI	0	GBA - Rt 2.5/16 Renault Midl...	6
SLDp Skoda Octavia	0	GLBA - Rt 5/32 Scania	4
MIKROBUS Fiat Freemont	0	SCR1 Volvo	2
SLDp Hyundai i30	0	SCR1 typ MEGA-CITY Volvo	0
		SCD z 70 Liebherr	0
		SCD 37 IVECO MAGIRUS	1
		SCR w Scania	0
		SLRR NISSAN NAVARA	0
		Przycepa ratownicza skol...	0
		Lódź śrubowa hybridowa - 5...	0
		Przycepa do kosi przycepa...	0
		Przycepa pompowa P77/2 ...	0
		Przycepa rat. medycznego	0
		Silnik zaburtowy - 35kW	0
		Przycepa przędźwiczka Agr...	0
		Quad AX 600 JIL	0
		Przycepa łowarowa do prze...	0
		Przycepa z pompami szlam...	0

PSP OSP Specjalifici Odwody Operacyjne Inne Bufor zd

Na bieżąco aktualizowany jest system SWD-ST obsługiwany przez Dyżurnych Operacyjnych Powiatu wraz z aplikacją MAPA-ST, dzięki której na mapach Stanowiska Kierowania widoczne są m. in. lokalizacje samochodów z terminalami statusów, hydranty naniesione na mapę z aplikacji Strażak OSM, punkty adresowe, czy też pikietaż dróg. Dodatkowo za pomocą systemu SWD – ST nadzorowane są terminy przeglądów pojazdów oraz sprzętu zarówno Ochotniczej jak i Państwowej Straży Pożarnej. Dyżurni operacyjni obsługujący system mają do dyspozycji bardzo istotne narzędzie, które podczas przyjmowania zgłoszenia sprawdza obecność osób objętych kwarantanną pod danym adresem.

W roku 2020 zrealizowane zostały jeszcze dwie inwestycje z zakresu informatyki i łączności. Pierwsza z nich pozwoliła na zakup cyfrowego rejestratora rozmów. Poprzednio użytkowane urządzenie służyło do rejestracji od wielu lat i jego wymiana była konieczna, by zapewnić bezawaryjną ciągłość nagrywania połączeń. Nowo zakupiony rejestrator rozmów nie tylko obsługuje wszystkie połączenia cyfrowe oraz analogowe nawiązywane telefonicznie, ale również rejestruje korespondencję radiową z działań ratowniczo-gaśniczych. To zapisy tych rozmów są często przedmiotem analizowania prawidłowości prowadzonych interwencji. Dzięki integracji z systemem SWD, rejestrator TRX umożliwia dyżurnemu operacyjnemu odsłuchiwanie nawet bieżących rozmów, bez konieczności dodatkowej aplikacji. Urządzenie zostało sfinansowane ze środków inwestycyjnych budżetu państwa.



Drugą i zarazem największą od lat inwestycją w systemy łączności KP PSP Tczew, była wymiana masztu antenowego, anten i ich okablowania. Przeglądy okresowe poprzedniego masztu wykazywały znaczne ogniska korozji oraz zalecano jego wymianę. Dzięki środkom inwestycyjnym z budżetu państwa inwestycję udało się zrealizować w miesiącu grudniu. Zakres prac obejmował przygotowanie zastępczej łączności na czas wymiany masztu, demontaż poprzedniego masztu oraz starych anten, montaż nowego masztu wraz z odciągami i nowymi antenami i montaż izolowanej instalacji odgromowej.

Kolejnym ważnym etapem modernizacji systemów łączności jest planowana wymiana radiotelefonów stacjonarnych oraz zakup systemu cyfrowego do sterowania tymi radiotelefonami. Rozbudowa systemu łączności o stację radiową w lokalizacji na południu powiatu pozwoli na objęcie zasięgiem radiowym obszaru chronionego w 100%.



Jednostki Ochotniczych Straży Pożarnych

W powiecie tczewskim funkcjonuje 38 Ochotniczych Straży Pożarnych, z czego 16 włączonych **jest do Krajowego Systemu Ratowniczo - Gaśniczego**. Pozostałe jednostki OSP w ilości 22 są poza KSRG.

Wymienione jednostki łącznie dysponują

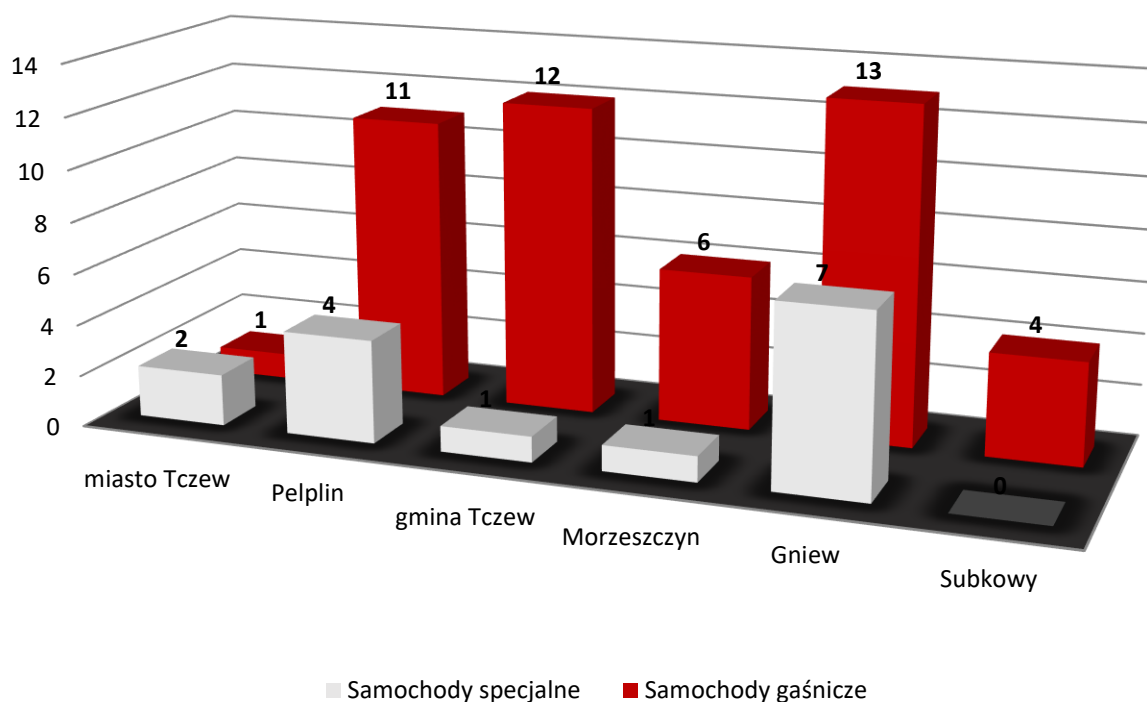
62 samochodami ratowniczo – gaśniczymi.

Z czego:

47 to samochody ratowniczo-gaśnicze,

15 to samochody specjalne.

Liczba samochodów specjalnych oraz gaśniczych z podziałem na gminy



Stan wyszkolenia oraz liczba uprawnionych ratowników do brania bezpośredniego udziału w działaniach

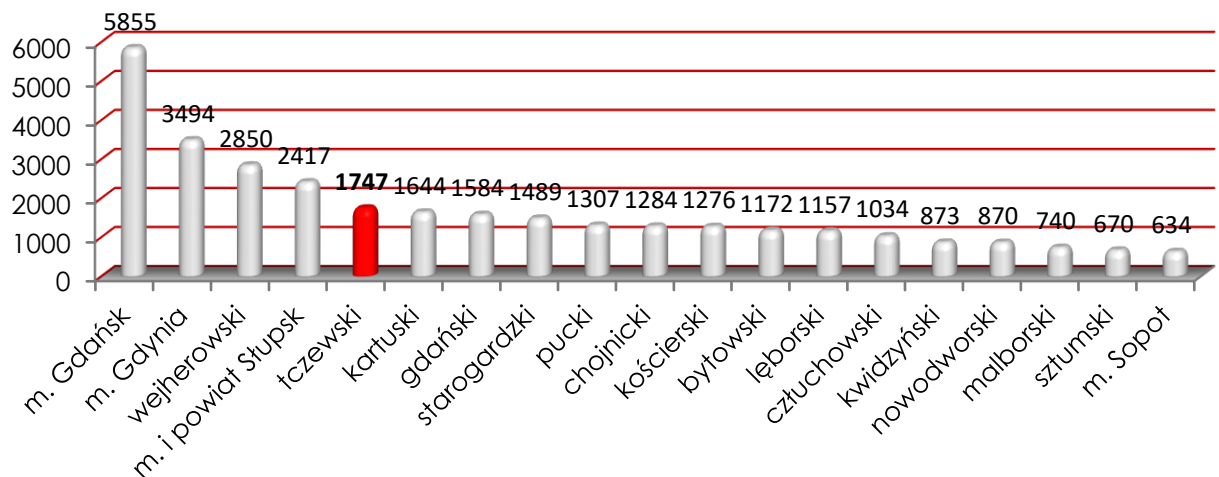
stan na 31.12.2020 r.

Jednostka OSP	WYSZKOLENIE							Liczba strażaków uprawnionych do bezpośredniego udziału w działaniach ratowniczo-gaśniczych
	podstawowe strażaków ratowników OSP	z zakresu ratownictwa technicznego	kierowców konserwatorów	z zakresu kwalifikowanej pierwszej pomocy	dowódców OSP	Naczelników OSP	Liczba funkcjonariuszy PSP w jednostce OSP (czynni)	
Gniew	49	33	16	14	20	10	2	46
Gnieszewo	23	13	7	8	7	5	2	18
Gręblin	27	13	5	8	8	3	1	20
Kolonia Ostrowicka	31	17	4	10	7	6	4	22
Kulice	26	18	2	10	8	0	0	22
Miłobądz	20	14	4	9	7	3	2	18
Morzeszczyn	22	14	7	9	10	7	4	21
Nowa Cerkiew	16	7	4	5	2	2	0	15
Opalenie	33	17	8	9	7	6	4	20
Pelplin	32	15	10	14	11	5	4	31
Rakowiec	22	12	5	5	4	3	1	17
Subkowy	28	24	8	18	12	6	3	25
Swarzędz	25	16	10	18	8	8	4	22
Tczew-miasto	25	24	17	20	19	17	12	24
Turze	32	21	9	9	10	4	1	20
Wielki Garc	23	12	5	8	5	5	1	20
Boroszewo	13	5	3	0	1	0	0	9
Brzuśce	17	7	8	1	2	2	1	12
Dalwin	17	11	2	5	3	1	0	15
Dąbrówka	21	15	3	1	2	2	0	13
Gąsiorki	14	10	1	0	2	1	0	14
Gogolewo	18	7	1	0	5	0	0	11
Gorzędziej	21	21	5	5	2	1	1	17
Janiszewko	13	8	2	0	2	1	0	9
Jaźwiska	10	2	0	0	1	1	0	4
Jeleń	12	4	1	3	4	1	0	10
Kierwałd	13	4	2	1	3	0	0	13
Lignowy Szlacheckie	15	9	0	2	4	2	0	14
Lipia Góra	9	0	1	0	0	0	0	7
Małe Walichnowy	10	7	2	1	3	1	1	10
Mażewo	18	7	6	2	5	5	1	10
Piaseczno	14	6	4	2	3	1	0	10
Polskie Gronowo	16	5	3	0	3	0	0	5
Rajkowy	12	5	2	1	1	2	1	7
Rokitki	22	7	5	8	6	3	0	14
Rudno	20	13	2	4	3	2	0	13
Tymawa	8	0	1	0	0	0	0	3
Wielkie Walichnowy	15	4	3	0	1	0	0	4

Działania ratowniczo-gaśnicze

W roku 2020 w powiecie tczewskim zanotowano 1747 zdarzeń, w likwidacji których brały udział jednostki ochrony przeciwpożarowej.

Liczba wyjazdów na terenie woj. pomorskiego wg powiatów:



Lp.	Gmina	RODZAJ ZDARZENIA							
		Ogółem zdarzeń		Pożary		Miejsc. zagrożenia		Alarmy fałszywe	
		rok		rok		rok		rok	
		2019	2020	2019	2020	2019	2020	2019	2020
1	m. Tczew	652	786	176	126	451	638	25	22
2	Gniew	231	241	57	49	162	180	12	12
3	Tczew	291	309	81	67	191	231	19	11
4	Pelplin	205	266	61	59	132	189	12	18
5	Subkowy	83	85	17	21	63	63	3	1
6	Morzeszczyn	76	60	23	15	52	45	1	0
RAZEM:		1538	1747	415	337	1051	1346	72	64
% do roku ubiegłego		+13,59 %		- 18,80 %		+ 28,07 %		- 11,12 %	

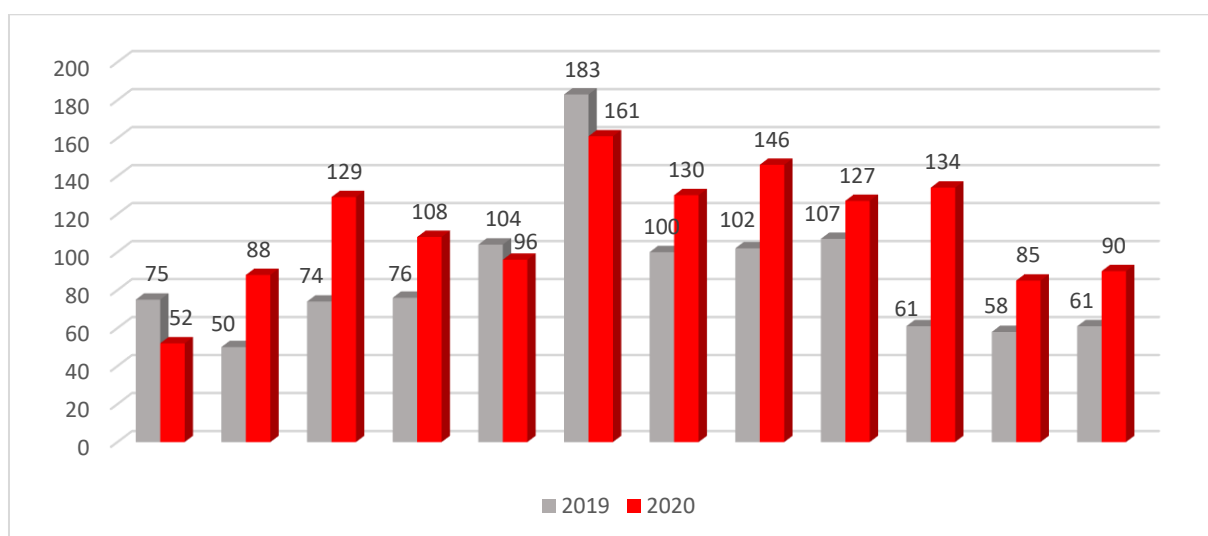
Statystyka zdarzeń z podziałem na jednostki administracyjne powiatu tczewskiego

Pożary

Rodzaj	2019	2020
małe	403	318
średnie	10	18
duże	2	1
bardzo duże	0	0
RAZEM	465	337



Kod obiektu	2019	2020
Obiekty użyteczności publicznej	4	7
Obiekty mieszkalne	87	71
Obiekty produkcyjne	7	7
Obiekty magazynowe	2	1
Środki transportu	42	36
Lasy (państwowe i prywatne)	6	5
Uprawy, rolnictwo	35	48
Inne obiekty	232	162
RAZEM:	415	337

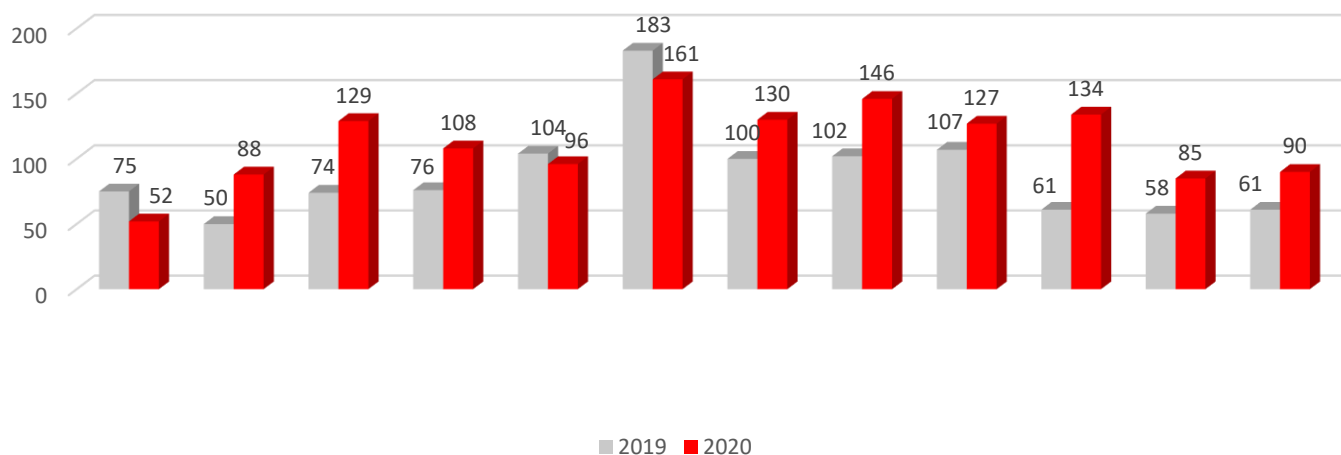


Miejscowe zagrożenia

Wielkość	2019	2020
małe	137	77
lokalne	898	1254
średnie	16	14
duże	0	1
gigantyczne	0	0
Razem	1051	1346



Rodzaj	2019	2020	Kod obiektu	2019	2020
Silne wiatry	128	199	Obiekty użyteczności publicznej	53	322
Przybory wód	1	2	Obiekty mieszkalne	284	280
Opady śniegu	4	0	Obiekty produkcyjne	6	11
Opady deszczu	68	48	Obiekty magazynowe	1	2
Chemiczne	28	16	Środki transportu	278	230
Budowlane	16	19	Lasy (państwowe i prywatne)	2	3
Infrastruktury komunalnej	24	11	Uprawy, rolnictwo	10	9
W transporcie drogowym	280	239	Inne obiekty	417	489
W transporcie kolejowym	3	2	RAZEM:	1051	1346
W transporcie lotniczym	0	0			
Na obszarach wodnych	8	17			
Medyczne	178	465			

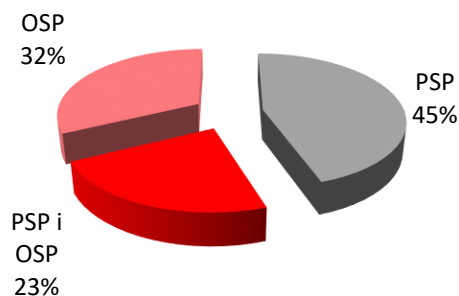


Statystyka wyjazdów jednostek ochrony przeciwpożarowej do zdarzeń

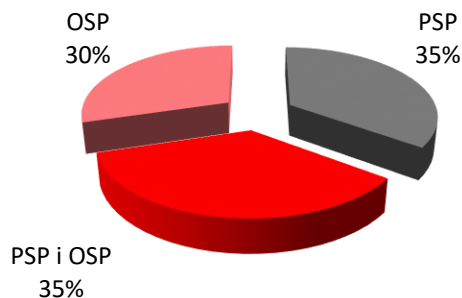
Lp.	Jednostka	KSRG	Razem
1	JRG Tczew	TAK	1101
2	OSP Pelplin	TAK	221
3	OSP Gniew	TAK	164
4	OSP Gnieszewo	TAK	86
5	OSP Subkowy	TAK	80
6	OSP Miłobądz	TAK	78
7	OSP Turze	TAK	71
8	OSP Swarozyn	TAK	70
9	OSP Morzeszczyn	TAK	55
10	OSP Wielki Garc	TAK	49
11	OSP Tczew	TAK	45
12	OSP Opalenie	TAK	42
13	OSP Kolonia Ostrowicka	TAK	34
14	OSP Rakowiec	TAK	33
15	OSP Rokitki	NIE	29
16	OSP Rudno	NIE	27
17	OSP Gręblin	TAK	23
18	OSP Kulice	TAK	23
19	OSP Piaseczno	NIE	23
20	OSP Gorzędziej	NIE	20
21	OSP Lignowy Szlacheckie	NIE	17
22	OSP Dalwin	NIE	15
23	OSP Jeleń	NIE	10
24	OSP Boroszewo	NIE	10
25	OSP Małe Walichnowy	NIE	9
26	OSP Dąbrówka	NIE	9
27	OSP Brzuśce	NIE	9
28	OSP Janiszewko	NIE	7
29	OSP Nowa Cerkiew	TAK	6
30	OSP Małzewo	NIE	6
31	OSP Kierwałd	NIE	5
32	OSP Rajkowy	NIE	5
33	OSP Tymawa	NIE	5
34	OSP Wielkie Walichnowy	NIE	3
35	OSP Gąsiorki	NIE	2
36	OSP Gogolewo	NIE	2
37	OSP Polskie Gronowo	NIE	0
38	OSP Lipia Góra	NIE	0
39	OSP Jaźwiska	NIE	0

Poza terenem powiatu						
Lp.	Jednostka	KSRG	P	MZ	AF	Razem
1	JRG Tczew	TAK	7	56	2	65
2	OSP Pelplin	TAK	1	3	0	4
3	OSP Miłobądz	TAK	0	1	0	1
4	OSP Turze	TAK	0	0	0	0
5	OSP Tczew	TAK	0	0	0	0
6	OSP Gniew	TAK	0	0	0	0
7	OSP Opalenie	TAK	0	0	0	0
8	OSP Kolonia Ostrowicka	TAK	0	2	2	4
9	OSP Subkowy	TAK	0	0	0	0
10	OSP Gnieszewo	TAK	0	1	0	1
11	OSP Nowa Cerkiew	TAK	0	0	0	0
12	OSP Morzeszczyn	TAK	0	2	0	2

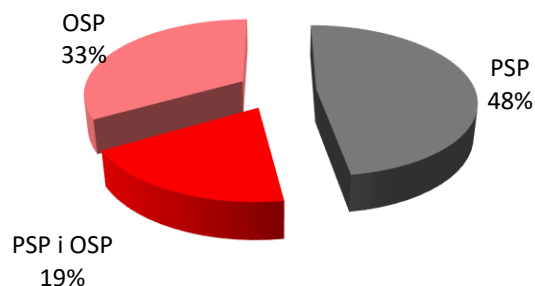
Udział w zdarzeniach ogółem



Udział w pożarach ogółem



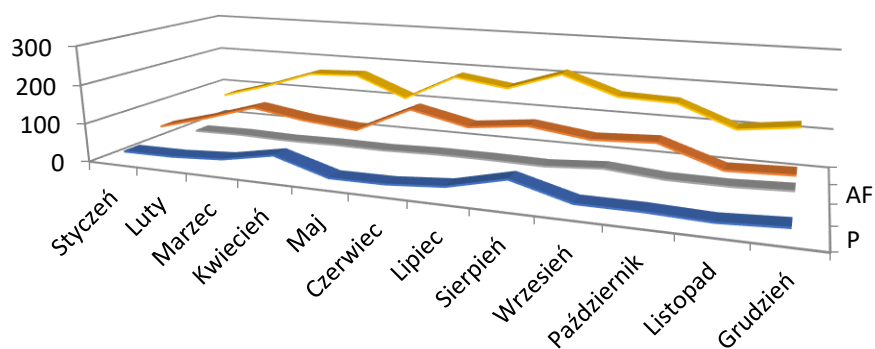
Udział w miejscowych zagrożeniach ogółem



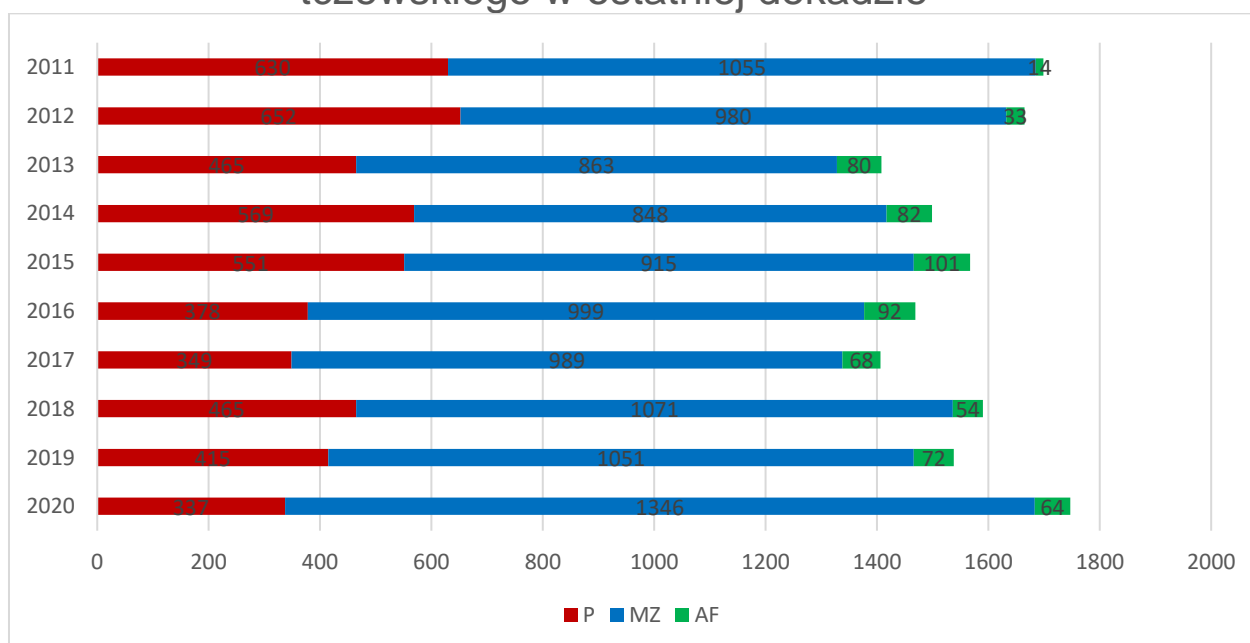
Wypadki z ludźmi w 2020 roku w porównaniu do roku 2019

Rodzaj zdarzenia	Ofiary śmiertelne		w tym ofiary śmiertelne dzieci		Ranni inni		w tym ranne dzieci	
	2019	2020	2019	2020	2019	2020	2019	2020
Pożary	3	0	0	0	9	10	2	2
Miejscowe zagrożenia	15	22	0	0	268	188	32	38
RAZEM:	18	22	0	0	277	198	34	42

Ilość zdarzeń w poszczególnych miesiącach



Wykres ilości zdarzeń na terenie powiatu tczewskiego w ostatniej dekadzie



Charakterystyczne zdarzenia w roku 2020



27.03.2020r – Gniew ul. Gdańska 14 – pożar budynku mieszkalnego

Po przybyciu na miejsce zdarzenia zastano rozwinięty pożar budynku mieszkalnego jednorodzinnego, dym wydobywał się z otworów okiennych oraz dachu budynku. Działania straży pożarnej polegały na zabezpieczeniu miejsca zdarzenia oraz podaniu dwóch prądów wody w natarciu: pierwszy do środka przez przedpokój a drugi z podnośnika SCHD-33 na dach. Priorytetowym działaniem było ewakuacja i odnalezienie właściciela budynku. Po dotarciu kolejnych zastępów podano trzeci prąd wody oraz zrealizowano zaopatrzenie wodne. W całym obiekcie panowało silne zadymienie i wysoka temperatura. W pomieszczeniu, w którym było źródło pożaru odpadły płyty g-k z sufitu. Ratownicy, którzy pracowali w sprzęcie ODO oraz kamerą termowizyjną znaleźli w pokoju nadpalone zwłoki właściciela. Dalsze działania polegały na przeszukaniu wszystkich pomieszczeń w obiekcie. Na skutek podjętych działań pożar ugaszono i obroniono pozostałą część budynku przed zniszczeniem. W celu lepszej wentylacji oraz oddymienia budynku zdemontowano dwie płyty eternitowe w dachu. Po przewietrzeniu cały budynek jeszcze raz sprawdzono. W zdarzeniu brały udział 4 zastępy z OSP Gniew, 1 zastęp z OSP Tymawa, 1 zastęp z OSP Pelplin oraz 3 zastępy z JRG Tczew.



30.04.2020r – Malenin A1 – wypadek drogowy

Po przybyciu na miejsce zdarzenia zastano zderzenie 4 pojazdów osobowych. Wszystkie pojazdy znajdowały się na jezdni drogi autostrady w kierunku na Gdańsk. Łącznie 9 z tych osób znajdowało się obok swoich pojazdów. Ze wstępnych ustaleń otrzymanych od uczestników zdarzenia wynikało, że kolejne dwie kobiety podróżujące samochodem osobowym są poszkodowane i znajdują się po drugiej stronie A1 na pasie w kierunku na Łódź. Działania straży pożarnej polegały na zabezpieczeniu miejsca zdarzenia, wstrzymano ruch na Autostradzie i przystąpiono do udzielania pierwszej pomocy osobom poszkodowanym. Odłączono akumulatory w pojazdach, odłączono zawór gazu oraz oświetlono teren działania. Zabezpieczono miejsce lądowania LPR, który zabrał poszkodowanego do szpitala. Zneutralizowano rozlane płyny eksploatacyjne. W skutek zdarzenia 2 osoby poniosły śmierć na miejscu a 1 osoba została ranna. W zdarzeniu brały udział 2 zastępy z JRG Tczew oraz po 1 zastępie KP PSP Tczew, OSP Turze, OSP Miłobądz, OSP Tczew, OSP Gniszewo, JRG Pruszcz Gd i OSP Pszczółki.



11.05.2020r Tczew ul. Rokicka 5 – pożar plac składowy, wiaty

Na miejscu zdarzenia zastano palące się odpady komunalne – tworzywa sztuczne i odpady wielkogabarytowe pod wiatą (cztery boksy) oraz ok 1/3 pryzmy składowanych na placu odpadów po selektywnej zbiórce tworzyw sztucznych. Działania straży pożarnej polegały na zabezpieczeniu miejsca zdarzenia oraz podaniu 3 linii gaśniczych na palące się odpady. Przy pomocy pracowników zakładu oddzielono część paląca od części nie palącej się tworzyw i odpadów. Następnie wstawiono ciężkie samochody gaśnicze na plac składowy i podano wodę z działek wodnych, jednego działka stacjonarnego oraz 5 linii gaśniczych. Na miejsce zdarzenia została zadysponowana pompa o dużej wydajności, która zasilala pojazdy gaśnicze. Teren akcji został podzielony na dwa odcinki bojowe. Na miejsce przybyli m.in. Zastępca Pomorskiego Komendanta Wojewódzkiego PSP oraz przedstawiciele Wojewódzkiego Inspektoratu Ochrony Środowiska. W zdarzeniu brały udział 2 zastępy z JRG Tczew oraz 1 zastęp z KP PSP oraz po 1 zastępie z OSP Gniew, OSP Pelplin, OSP Subkowy, OSP Gniszewo i OSP Swaróżyn.



22.06.2020r – Piaseczno DK 91 – wypadek drogowy

Po przybyciu na miejsce zdarzenia zastano samochód osobowy z jedną osobą w środku znajdujący się w przydrożnym rowie, samochód ciężarowy wraz z naczepą znajdujący się ok. 100 metrów dalej również w przydrożnym rowie. Kierujący pojazdem znajdował się na zewnątrz pojazdu, w naczepie nie było żadnych towarów. ZRM znajdował się na miejscu zdarzenia. Ze zbiornika paliwa samochodu ciężarowego przez korek wlewowy wydostawał się olej napędowy. Działania straży pożarnej polegały na zabezpieczeniu miejsca zdarzenia oraz wstrzymaniu ruchu na drodze krajowej w obu kierunkach. Uszczelniono zbiornik paliwa przy użyciu pasty uszczelniającej. Zamknięto zawór zbiornika gazu w samochodzie osobowym. W skutek zdarzenia 1 osoba poniosła śmierć na miejscu zdarzenia. Jezdnię uprzątnięto z uszkodzonych elementów z obu pojazdów a plamy płynów eksploatacyjnych zneutralizowano dyspergentem i zabezpieczono sorbentem. W działaniach brały udział 2 zastępy z JRG Tczew, 2 zastępy z OSP Gniew oraz po 1 zastępie JRG Kwidzyn i OSP Piaseczno.



15.08.2020r – Stanisławie A1 – wypadek drogowy

Po przyjeździe na miejsce zdarzenia zastano uszkodzoną barierę energochłonną, przepust oraz autobus po dachowaniu poza skrajnią jezdni na pasie zieleni ok. 3m poniżej poziomu jezdni. Autobus stał na kołach. W autobusie podróżowało 31 osób w tym 22 dzieci. Dwoje dzieci znajdowało się wewnątrz pojazdu, jedno z nich nie było w stanie wydostać się z niego o własnych siłach. Pozostałe osoby podróżujące pojazdem znajdowały się na zewnątrz - jedna osoba nieprzytomna, pozostałe osoby przytomne z obrażeniami. Zabezpieczono miejsce zdarzenia, odłączono akumulatory, wstrzymano całkowicie ruch drogowy w kierunku Gdańska oraz lewy pas w kierunku Łodzi. Przystąpiono do udzielania pierwszej pomocy osobom poszkodowanym oraz wykonaniu dostępu przy użyciu sprzętu hydraulicznego do osoby zakleszczonej w pojeździe a następnie wydobyto ją z pojazdu i przetransportowano do jednej z karet pogotowia. Rozstawiono namiot pneumatyczny, w którym przebywały osoby poszkodowane. Na miejsce zdarzenia został zadysponowany psycholog z Komendy Wojewódzkiej PSP. W skutek zdarzenia 31 osób w tym 22 dzieci zostało poszkodowanych. W działaniach brało udział 5 zastępów JRG Tczew, 4 zastępy z KP PSP Tczew, 3 zastępy z KW PSP Gdańsk, 2 zastępy z JRG Starogard Gd, 2 zastępy z OSP Gnieszewo, 2 zastępy z OSP Swaróżyn, oraz po 1 zastępie z OSP Turze, JRG Pruszcz Gd, JRG 4 Gdynia, JRG 1 Gdynia, OSP Klonówka, OSP Sobowidz, OSP Bobowo, OSP Rościszewo, OSP Pszczółki.



17.08.2020r – Tczew ul. Spółdzielcza 38 – pożar budynku mieszkalnego i gospodarczego.

Po przybyciu na miejsce zdarzenia zastano 2 budynki gospodarcze w całości objęte pożarem oraz jeden budynek gospodarczy w którym zapaleniu uległa część elewacji. W jednym z budynków znajdowały się papugi i inne ptactwo ozdobne. Część hodowli zniszczył ogień, część została zatruta przez dym. Działania straży pożarnej polegały na zabezpieczeniu miejsca zdarzenia, podano 2 prądy wody w natarciu na palące się budynki oraz jeden prąd w obronie budynku mieszkalnego, który znajdował się w najbliższym sąsiedztwie pożaru. Wszystkie elementy nadpalone wyniesione zostały z budynku, a elementy zagrożone zawaleniem zostały rozebrane. W działaniach brało udział 6 zastępów JRG Tczew, 1 zastęp z OSP Miłobądz, 1 zastęp z OSP Tczew.



02.09.2020r Międzyłęż 28 – pożar budynku mieszkalnego.

Na miejscu zdarzenia zastano pożar budynku mieszkalnego jednorodzinny. Pożar obejmował w całości poddasze i większość pomieszczeń parteru wraz z całym wyposażeniem, wszystkie osoby znajdowały się na zewnątrz budynku. Działania straży pożarnej polegały na zabezpieczeniu miejsca zdarzenia oraz podaniu 2 prądów gaśniczych zewnątrz budynku. Z uwagi na groźbę zawalenia dachu działania były tylko prowadzone z zewnątrz. Przy użyciu podnośnika hydraulicznego podano prąd wody na palące się poddasze oraz dach. Po ugaszeniu pożaru przystąpiono do rozbiórki konstrukcji dachu przy użyciu podnośnika hydraulicznego, wyciągarki linowej oraz pilarki ratowniczej. Miejsce pożaru zostało sprawdzone kamera termowizyjna. W zdarzeniu brały udział 2 zastępy z JRG Tczew, 1 zastęp z KP PSP Tczew, po 2 zastępy z OSP Wielki Garc i OSP Pelplin oraz 1 zastęp z OSP Małe Walichnowy.



13.10.2020r – Rakowiec DK 91 – wypadek drogowy

Po dotarciu na miejsce zdarzenia zastano zderzenie samochodu osobowego z samochodem ciężarowym. Samochód ciężarowy przewoził butle z gazami technicznymi ustawionymi pionowo w stalowych regałach. Działania straży pożarnej polegały na zabezpieczeniu miejsca zdarzenia. Droga na czas prowadzenia działań została całkowicie zablokowana. W samochodzie osobowym znajdował się zakleszczony kierujący pojazdem. Ratownik medyczny ZRM znajdującego się na miejscu zdarzenia zdecydował o odstąpieniu od medycznych czynności ratunkowych ze względu na stan mężczyzny, który w wyniku zdarzenia poniósł śmierć. Kierujący z samochodu ciężarowego nie wymagał hospitalizacji i pozostał na miejscu zdarzenia. W skutek zdarzenia 1 osoba poniosła śmierć na miejscu zdarzenia. W zdarzeniu brały udział 2 zastępy z KP PSP Tczew, po 1 zastępie z JRG Tczew i JRG Kwidzyn oraz po 1 zastępie z OSP Gniew i OSP Jeleń.



28.12.2020r – Jeleń DK 91 – wypadek drogowy

Na miejscu zdarzenia zastano zdarzenie drogowe z udziałem trzech samochodów osobowych. Działania straży pożarnej polegały na zabezpieczeniu miejsca zdarzenia, ewakuacji 2 poszkodowanych z pojazdów, którymi zajęli się ratownicy. Kolejne 2 osoby zostały uwolnione przy użyciu sprzętu hydraulicznego i przystąpiono wspólnie z ZRM do prowadzenia reanimacji osoby poszkodowanej. Ruch na drodze krajowej 91 został całkowicie wstrzymany. W skutek zdarzenia 4 osoby zostały poszkodowane a 1 osoba poniosła śmierć na miejscu. W zdarzeniu brały udział 2 zastępy z JRG Tczew, 1 zastęp z KP PSP Tczew oraz po 1 zastępie z OSP Gniew, OSP Kolonia Ostrowicka i OSP Rakowiec.

Podsumowanie wyjazdów alarmowych

W 2020 roku jednostki straży pożarnej powiatu tczewskiego interweniowały średnio co:

5 godz. 1 min. 40 sek.

w tym:

Do pożarów co 23 godz. 18 min.

Do miejscowych zagrożeń co 6 godz. 31 min.

Do alarmów fałszywych co 5 dni 17 godz. 15 min.



Ofiar śmiertelnych w roku 2020 było 22, natomiast rannych 198 osób.

Straty oszacowano na ponad

9 mln zł.

Łącznie uratowano mienie o wartości ponad

46 mln zł.

