

Meldunki epidemiologiczne

Zachorowania i podejrzenia zachorowań na grypę w Małopolsce

Sekcja Budżetu Zadaniowego, Planowania i Analiz – Wojewódzka Stacja Sanitarno-Epidemiologiczna w Krakowie

Rok: 2023

Miesiąc: maj

Numer: 5D (20)

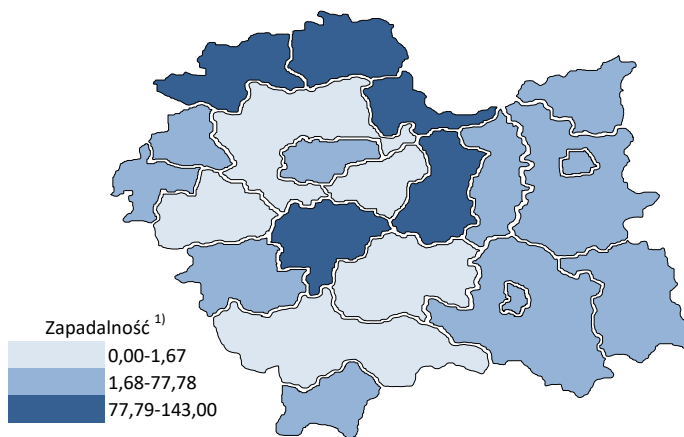
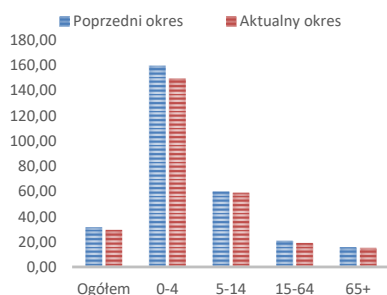
Okres: 23-31 maja

Analiza za okres od 23 do 31 maja 2023 r.

Zachorowania i podejrzenia zachorowań na grypę w okresie od 23 do 31 maja 2023 r. wg wieku i powiatów

Powiat	Ogółem			Wiek (ukończone lata)							
	liczba	zapadalność ¹⁾	wzrost /spadek zapadalności ^{2,3)}	0-4		5-14		15-64		65+	
				liczba	zapadalność ¹⁾	liczba	zapadalność ¹⁾	liczba	zapadalność ¹⁾	liczba	zapadalność ¹⁾
MAŁOPOLSKA	9 118	29,55	-1,93	2 360	149,31	2 030	58,90	3 887	19,13	841	15,26
bocheński	1 144	118,93	32,05	338	627,39	280	233,13	414	66,00	112	69,70
brzeski	398	48,16	-16,09	70	167,26	90	92,08	183	33,39	55	39,62
chrzanowski	122	11,32	-4,91	18	42,54	24	22,26	73	10,51	7	3,01
dąbrowski	253	48,63	-12,66	75	300,95	60	107,53	92	26,26	26	29,14
gorlicki	431	45,27	5,97	96	209,48	91	81,24	200	32,17	44	25,52
m. Kraków	2 091	28,92	-3,27	625	168,89	309	47,62	1 073	22,34	84	5,97
krakowski	45	1,67	-7,90	0	0,00	1	0,29	31	1,75	13	2,92
limanowski	15	1,27	-3,84	0	0,00	2	1,25	11	1,41	2	1,20
miechowski	562	132,87	10,67	102	558,84	116	267,96	282	105,56	62	65,75
myślenicki	1 036	88,86	10,12	314	469,13	262	174,94	395	51,15	65	36,73
Nowy Sącz i nowosądecki	71	2,67	-5,21	19	12,36	29	8,53	22	1,26	1	0,24
nowotarski	13	0,76	0,76	5	5,59	1	0,49	5	0,44	2	0,73
olkuski	799	83,09	-12,38	183	464,87	202	208,30	330	53,82	84	39,61
oświęcimski	289	21,51	8,49	92	152,89	57	39,65	106	12,20	34	12,56
proszowicki	544	143,00	-12,13	133	749,76	159	397,27	212	85,53	40	53,50
suski	198	26,47	-8,76	38	101,47	65	73,59	80	16,18	15	11,73
Tarnów i tarnowski	639	23,54	6,35	144	116,42	167	57,24	184	10,27	144	28,37
wadowicki	2	0,14	-1,04	0	0,00	0	0,00	1	0,11	1	0,41
wielicki	0	0,00	-37,21	0	0,00	0	0,00	0	0,00	0	0,00
tatrzański	466	77,78	30,36	108	361,99	115	170,67	193	49,09	50	45,99

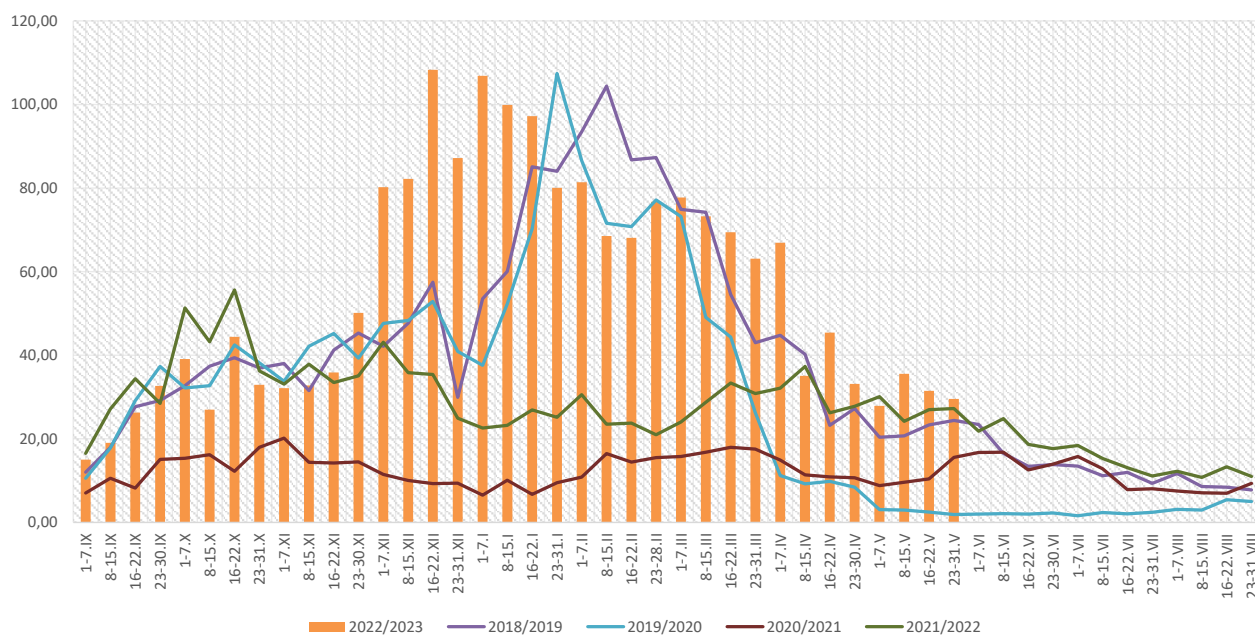
ZAPADALNOŚĆ¹⁾
W OKRESIE OD 23 DO 31
MAJA 2023 R. ORAZ
W POPRZEDNIM OKRESIE
SPRAWOZDAWCZYM³⁾
WG WIEKU



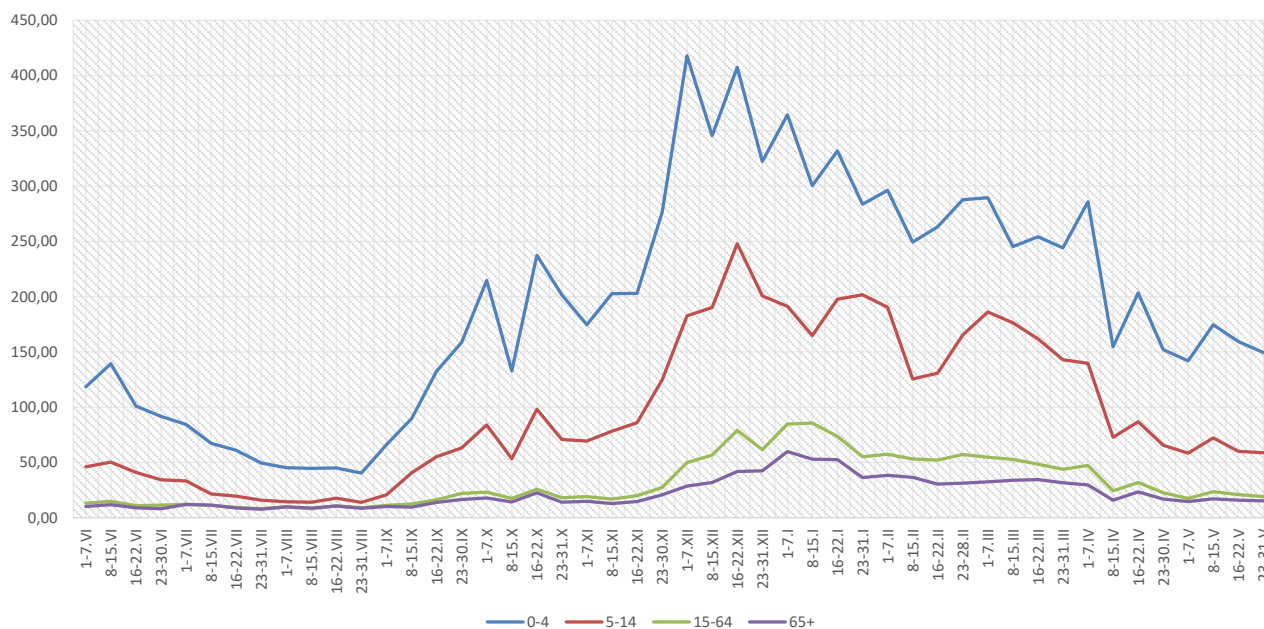
Objaśnienia:

- 1) Przeciętna dzienna zapadalność na 100 tys. ludności wg stanu w dniu 31 grudnia 2022 r.
- 2) Różnica w stosunku do poprzedniego okresu sprawozdawczego.
- 3) Okres od 16 do 22 maja 2023 r.

Zapadalność ¹⁾ na grypę i podejrzenia grypy w sezonie epidemicznym 2022/2023 w porównaniu z poprzednimi sezonami wg okresowych meldunków



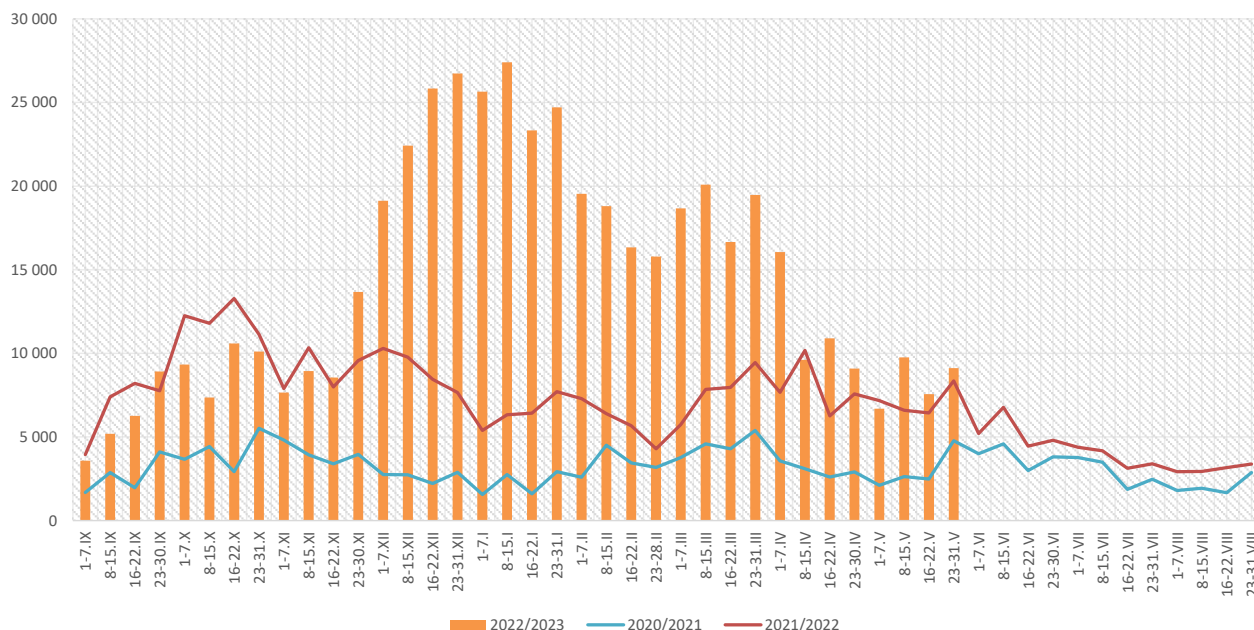
Zapadalność ¹⁾ na grypę i podejrzenia grypy w okresie od 1 czerwca 2022 r. do 31 maja 2023 r. wg wieku i okresowych meldunków



Objaśnienia:

- 1) Przeciętna dzienna zapadalność na 100 tys. ludności, przy czym ludność wg stanu w dniu:
- 31 grudnia 2021 r. dla meldunków z okresu do 31 grudnia 2022 r.,
 - 30 czerwca 2022 r. dla meldunków z okresu od 1 stycznia 2023 r. do 30 kwietnia 2023 r.,
 - 31 grudnia 2022 r. dla meldunków z okresu od 1 maja 2023 r.

Zachorowania i podejrzenia zachorowań na gripę w sezonie epidemicznym 2022/2023 w porównaniu z poprzednimi sezonami wg okresowych meldunków



Skierowani do szpitala z powodu grypy lub podejrzenia grypy w okresie od 23 do 31 maja 2023 r. wg przyczyn i powiatów								
Powiat	Ogółem		Przyczyny skierowania do szpitala ¹⁾					
			objawy ze strony układu krążenia		objawy ze strony układu oddechowego		inne przyczyny	
	liczba	% ²⁾	liczba	% ³⁾	liczba	% ³⁾	liczba	% ³⁾
MAŁOPOLSKA	11	0,12%	0	0,0%	8	72,7%	3	27,3%
bocheński	4	0,35%			4	100,0%		
brzeski								
chrzanowski								
dąbrowski								
gorlicki	3	0,70%			1	33,3%	2	66,7%
m. Kraków	1	0,05%					1	100,0%
krakowski	1	2,22%			1	100,0%		
limanowski								
miechowski								
myślenicki	1	0,10%			1	100,0%		
Nowy Sącz i nowosądecki								
nowotarski								
olkuski								
oświęcimski								
proszowicki								
suski								
Tarnów i tarnowski								
wadowicki	1	50,00%			1	100,0%		
wielicki								
tatrzański								

Objaśnienia:

- 1) Jedna osoba może być wykazana w kilku rubrykach.
- 2) W stosunku do ogółu zgłoszonych zachorowań i podejrzeń zachorowań na gripę.
- 3) W stosunku do ogółu osób skierowanych do szpitala z powodu grypy lub podejrzenia grypy.

**Zgony z powodu grypy i podejrzeń grypy w okresie
od 23 do 31 maja 2023 r. wg wieku i powiatów**

Powiat	Ogółem	Wiek (ukończone lata)			
		0-4	5-14	15-64	65+
MAŁOPOLSKA	-	-	-	-	-
bocheński	-	-	-	-	-
brzeski	-	-	-	-	-
chrzanowski	-	-	-	-	-
dąbrowski	-	-	-	-	-
gorlicki	-	-	-	-	-
m. Kraków	-	-	-	-	-
krakowski	-	-	-	-	-
limanowski	-	-	-	-	-
miechowski	-	-	-	-	-
myślenicki	-	-	-	-	-
Nowy Sącz i nowosądecki	-	-	-	-	-
nowotarski	-	-	-	-	-
olkuski	-	-	-	-	-
oświęcimski	-	-	-	-	-
proszowicki	-	-	-	-	-
suski	-	-	-	-	-
Tarnów i tarnowski	-	-	-	-	-
wadowicki	-	-	-	-	-
wielicki	-	-	-	-	-
tatrzański	-	-	-	-	-

Źródła danych:

Liczby zachorowań, podejrzeń zachorowań oraz zgonów: Dane z okresowych, zbiorczych „Meldunków o zachorowaniach i podejrzaniach zachorowań na grypę”, nadsyłanych do powiatowych stacji sanitarno-epidemiologicznych przez wszystkie jednostki ochrony zdrowia, do których zgłosili się chorzy, oraz dane ze zgłoszeń zgonów nadsyłanych do powiatowych i/lub wojewódzkich stacji sanitarno-epidemiologicznych przez lekarzy, przesyłane przez wojewódzkie stacje sanitarno-epidemiologiczne w formie zagregowanej do Zakładu Epidemiologii NIZP-PZH.

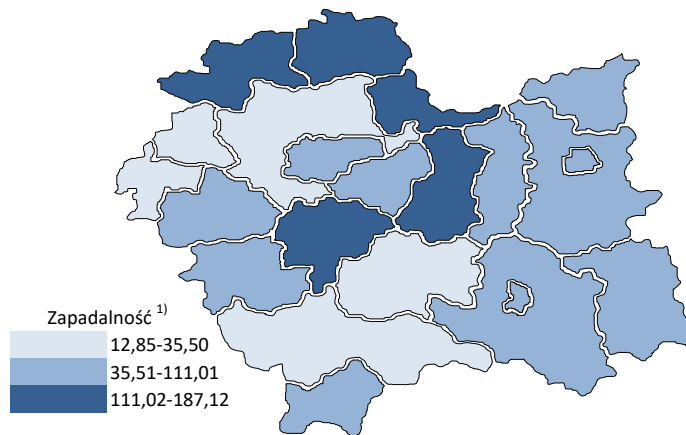
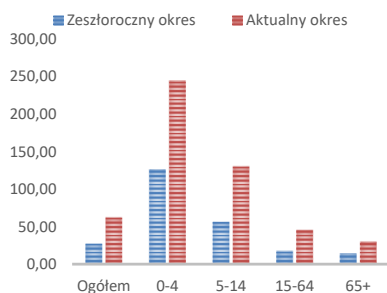
W "Meldunkach" - zgodnie z definicją grypy przyjętą na potrzeby nadzoru nad chorobami zakaźnymi w krajach Unii Europejskiej (Dz.U. L 262 z 27.9.2012) - wykazuje się grypę (rozpoznaną klinicznie i/lub laboratoryjnie) oraz wszystkie rozpoznane klinicznie zachorowania grypopodobne i ostre zakażenia dróg oddechowych spełniające kryteria definicji.

Analiza za okres od 1 stycznia do 31 maja 2023 r.

Zachorowania i podejrzenia zachorowań na gripę w okresie od 1 stycznia do 31 maja 2023 r. wg wieku i powiatów

Powiat	Ogółem		Wiek (ukończone lata)							
			0-4		5-14		15-64		65+	
	liczba	zapadalność ¹⁾	liczba	zapadalność ¹⁾	liczba	zapadalność ¹⁾	liczba	zapadalność ¹⁾	liczba	zapadalność ¹⁾
MAŁOPOLSKA	325 237	62,81	64 828	244,46	75 700	130,91	156 625	45,94	28 084	30,37
bocheński	25 025	155,06	5 206	575,96	6 403	317,75	11 268	107,07	2 148	79,67
brzeski	14 959	107,89	2 634	375,13	3 331	203,13	7 337	79,80	1 657	71,15
chrzanowski	6 418	35,50	896	126,20	1 553	85,87	3 445	29,55	524	13,43
dąbrowski	9 690	111,01	2 175	520,19	2 878	307,41	3 832	65,20	805	53,77
gorlicki	14 817	92,76	2 918	379,51	3 744	199,22	7 008	67,18	1 147	39,65
m. Kraków	88 851	73,25	18 998	305,99	14 901	136,87	49 943	61,98	5 009	21,21
krakowski	11 355	25,04	2 034	86,24	2 580	44,90	5 038	16,92	1 703	22,83
limanowski	2 553	12,85	538	41,99	775	28,82	1 099	8,40	141	5,02
miechowski	11 995	169,02	2 041	666,50	2 740	377,25	5 759	128,49	1 455	91,97
myślenicki	22 036	112,66	5 173	460,65	6 238	248,25	9 318	71,92	1 307	44,02
Nowy Sącz i nowosądecki	16 365	36,67	3 777	146,50	4 268	74,84	6 928	23,59	1 392	19,95
nowotarski	4 510	15,71	863	57,53	1 254	36,74	2 001	10,43	392	8,48
olkuski	21 803	135,14	3 845	582,16	4 943	303,81	10 489	101,95	2 526	71,00
oświęcimski	7 258	32,19	1 416	140,26	2 215	91,84	2 937	20,14	690	15,19
proszowicki	11 943	187,12	2 118	711,64	3 182	473,87	5 323	127,99	1 320	105,22
suski	9 615	76,60	1 604	255,29	2 577	173,90	4 263	51,38	1 171	54,59
Tarnów i tarnowski	21 060	46,23	4 081	196,66	5 648	115,38	9 217	30,65	2 114	24,82
wadowicki	10 897	45,72	1 945	159,26	3 299	116,94	4 657	29,65	996	24,36
wielicki	9 121	42,52	1 530	120,77	1 810	63,90	4 664	32,96	1 117	34,93
tatrzański	4 966	49,41	1 036	206,97	1 361	120,39	2 099	31,82	470	25,77

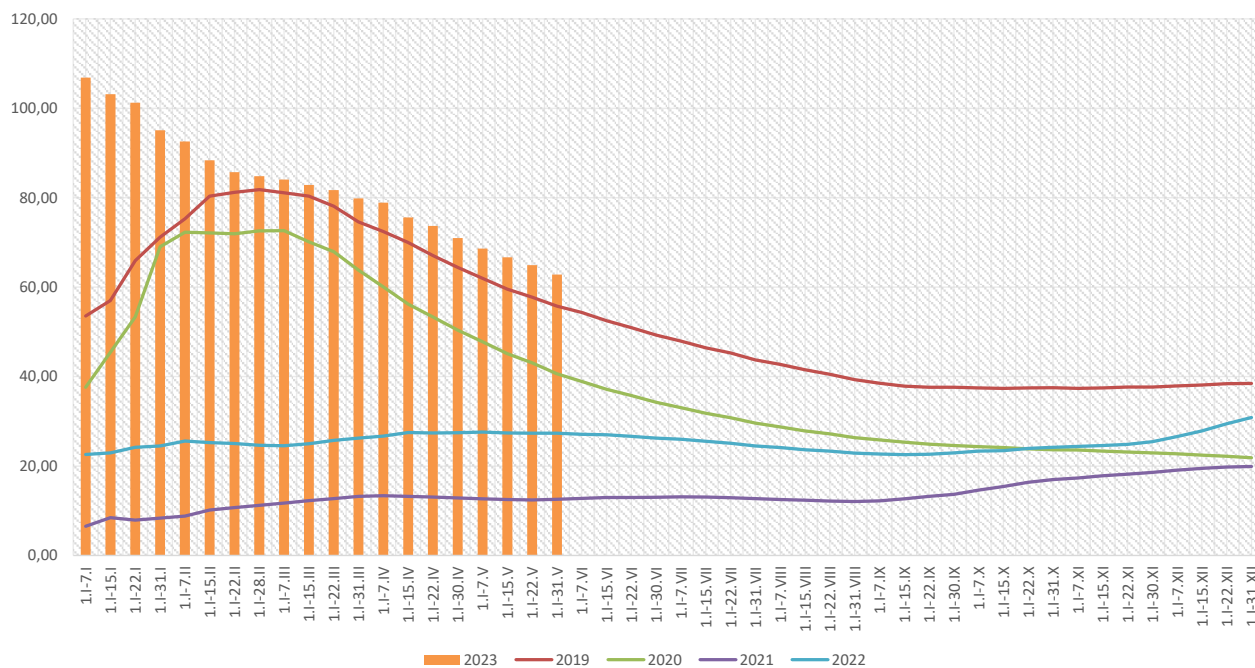
ZAPADALNOŚĆ¹⁾ W OKRESIE OD 1 STYCZNIA DO 31 MAJA 2023 R. ORAZ W ANALOGICZNYM OKRESIE ROKU POPRIEDZNIEGO WG WIEKU



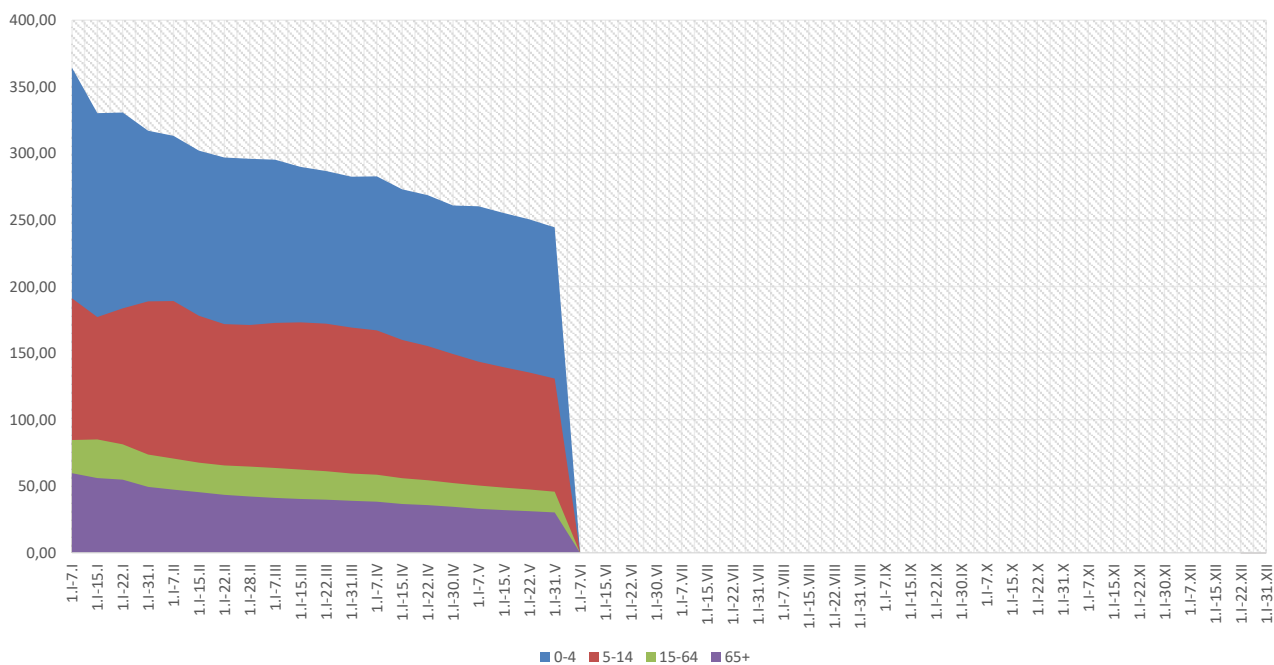
Objaśnienia:

1) Przeciętna dzienna zapadalność na 100 tys. ludności wg stanu w dniu 31 grudnia 2022 r.

Zapadalność ¹⁾ na grypę i podejrzenia grypy w roku 2023 narastająco w porównaniu z poprzednimi latami



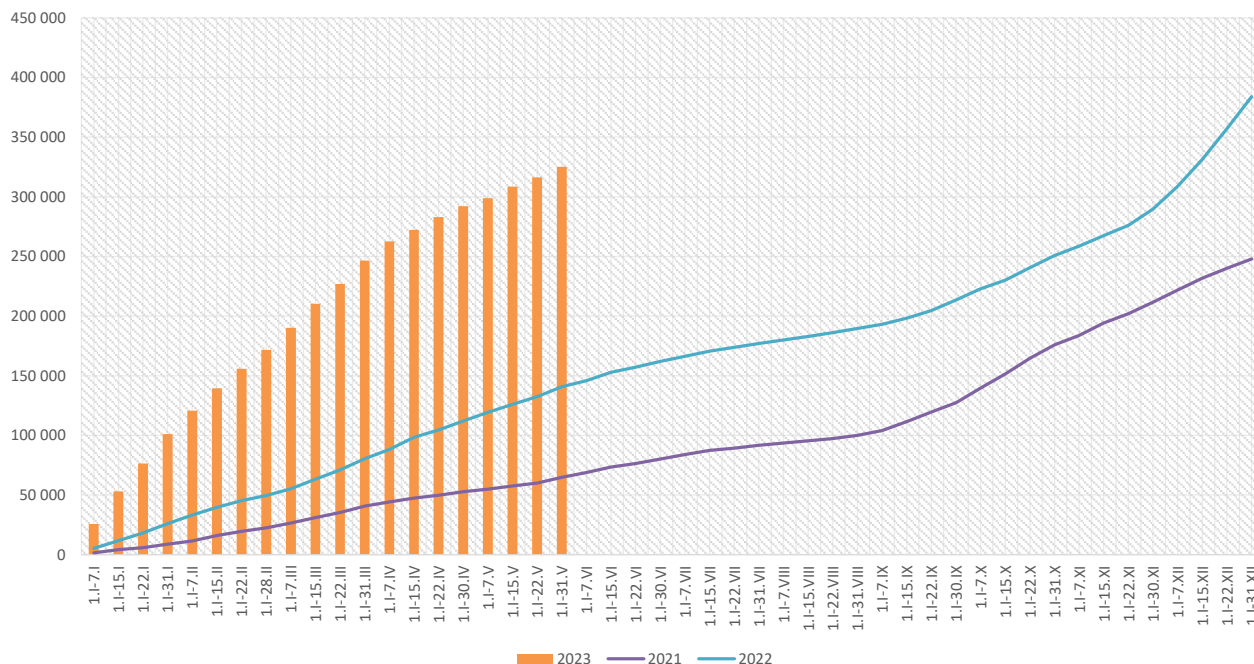
Zapadalność ¹⁾ na grypę i podejrzenia grypy w roku 2023 narastająco wg wieku



Objaśnienia:

1) Przeciętna dzienna zapadalność na 100 tys. ludności wg stanu w dniu 31 grudnia 2022 r.

Zachorowania i podejrzenia zachorowań na gripę w roku 2023 narastająco w porównaniu z poprzednimi latami



Skierowani do szpitala z powodu grypy lub podejrzenia grypy w okresie od 1 stycznia do 31 maja 2023 r. wg przyczyn i powiatów								
Powiat	Ogółem		Przyczyny skierowania do szpitala ¹⁾					
			objawy ze strony układu krążenia		objawy ze strony układu oddechowego		inne przyczyny	
	liczba	% ²⁾	liczba	% ³⁾	liczba	% ³⁾	liczba	% ³⁾
MAŁOPOLSKA	1 582	0,49%	16	1,0%	1 408	89,0%	232	14,7%
bocheński	81	0,32%			81	100,0%		
brzeski	137	0,92%			137	100,0%		
chrzanowski	1	0,02%			1	100,0%		
dąbrowski	70	0,72%			36	51,4%	34	48,6%
gorlicki	31	0,21%	2	6,5%	21	67,7%	8	25,8%
m. Kraków	274	0,31%	9	3,3%	243	88,7%	75	27,4%
krakowski	28	0,25%			25	89,3%	7	25,0%
limanowski	6	0,24%			6	100,0%		
miechowski	13	0,11%			13	100,0%		
myślenicki	30	0,14%			30	100,0%		
Nowy Sącz i nowosądecki	239	1,46%			239	100,0%		
nowotarski	21	0,47%			20	95,2%	18	85,7%
olkuski	46	0,21%			46	100,0%		
oświęcimski	54	0,74%			11	20,4%	43	79,6%
proszowicki	14	0,12%	1	7,1%	13	92,9%		
suski	58	0,60%	4	6,9%	52	89,7%	2	3,4%
Tarnów i tarnowski	46	0,22%			7	15,2%	39	84,8%
wadowicki	319	2,93%			319	100,0%		
wielicki	91	1,00%			85	93,4%	6	6,6%
tatrzański	23	0,46%			23	100,0%		

Objaśnienia:

- 1) Jedna osoba może być wykazana w kilku rubrykach.
- 2) W stosunku do ogółu zgłoszonych zachorowań i podejrzeń zachorowań na gripę.
- 3) W stosunku do ogółu osób skierowanych do szpitala z powodu grypy lub podejrzenia grypy.

**Zgony z powodu grypy i podejrzeń grypy w okresie
od 1 stycznia do 31 maja 2023 r. wg wieku i powiatów**

Powiat	Ogółem	Wiek (ukończone lata)			
		0-4	5-14	15-64	65+
MAŁOPOLSKA	10	-	-	2	8
bocheński	-	-	-	-	-
brzeski	-	-	-	-	-
chrzanowski	3	-	-	-	3
dąbrowski	-	-	-	-	-
gorlicki	-	-	-	-	-
m. Kraków	3	-	-	1	2
krakowski	2	-	-	-	2
limanowski	1	-	-	-	1
miechowski	-	-	-	-	-
myślenicki	-	-	-	-	-
Nowy Sącz i nowosądecki	-	-	-	-	-
nowotarski	-	-	-	-	-
olkuski	-	-	-	-	-
oświęcimski	-	-	-	-	-
proszowicki	-	-	-	-	-
suski	-	-	-	-	-
Tarnów i tarnowski	-	-	-	-	-
wadowicki	-	-	-	-	-
wielicki	1	-	-	1	-
tatrzański	-	-	-	-	-

wykonał: Adrian Papis

Źródła danych:

Liczby zachorowań, podejrzeń zachorowań oraz zgonów: Dane z okresowych, zbiorczych „Meldunków o zachorowaniach i podejrzaniach zachorowań na grypę”, nadsyłanych do powiatowych stacji sanitarno-epidemiologicznych przez wszystkie jednostki ochrony zdrowia, do których zgłosili się chorzy, oraz dane ze zgłoszeń zgonów nadsyłanych do powiatowych i/lub wojewódzkich stacji sanitarno-epidemiologicznych przez lekarzy, przesyłane przez wojewódzkie stacje sanitarno-epidemiologiczne w formie zagregowanej do Zakładu Epidemiologii NIZP-PZH.

W "Meldunkach" - zgodnie z definicją grypy przyjętą na potrzeby nadzoru nad chorobami zakaźnymi w krajach Unii Europejskiej (Dz.U. L 262 z 27.9.2012) - wykazuje się grypę (rozpoznaną klinicznie i/lub laboratoryjnie)

oraz wszystkie rozpoznane klinicznie zachorowania grypopodobne i ostre zakażenia dróg oddechowych spełniające kryteria definicji.