

Meldunki epidemiologiczne

Zachorowania i podejrzenia zachorowań na grypę w Małopolsce

Sekcja Budżetu Zadaniowego, Planowania i Analiz – Wojewódzka Stacja Sanitarno-Epidemiologiczna w Krakowie

Rok: 2023

Miesiąc: marzec

Numer: 3A (9)

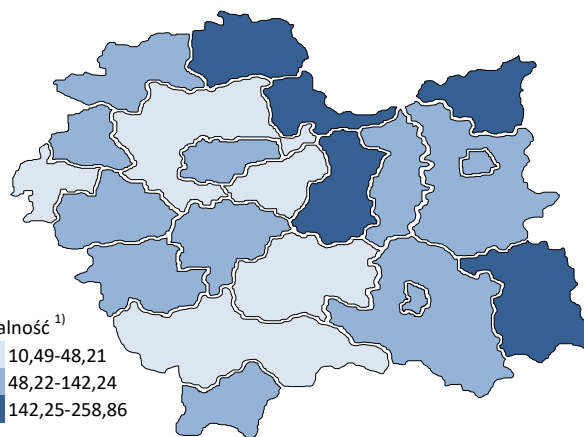
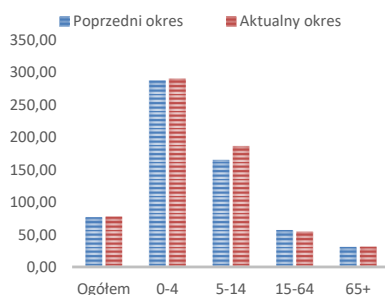
Okres: 1-7 marca

Analiza za okres od 1 do 7 marca 2023 r.

Zachorowania i podejrzenia zachorowań na grypę w okresie od 1 do 7 marca 2023 r. wg wieku i powiatów

Powiat	Ogółem			Wiek (ukończone lata)							
	liczba	zapadalność ¹⁾	wzrost /spadek zapadalności ^{2,3)}	0-4		5-14		15-64		65+	
				liczba	zapadalność ¹⁾	liczba	zapadalność ¹⁾	liczba	zapadalność ¹⁾	liczba	zapadalność ¹⁾
MAŁOPOLSKA	18 667	77,77	1,05	3 645	289,46	4 962	186,03	8 688	54,84	1 372	32,41
bocheński	1 316	176,12	-5,46	257	599,32	401	431,79	555	113,66	103	83,61
brzeski	916	142,24	-2,69	143	423,30	238	313,28	450	105,18	85	79,89
chrzanowski	546	64,90	17,89	58	169,17	132	157,30	314	57,64	42	23,55
dąbrowski	674	166,53	69,10	154	775,47	209	483,52	268	98,09	43	62,83
gorlicki	1 198	161,48	58,48	246	665,96	394	451,66	484	99,75	74	55,85
m. Kraków	5 074	90,29	-20,45	1 089	376,33	981	197,09	2 745	73,28	259	23,84
krakowski	220	10,49	-12,88	24	21,20	62	23,45	111	8,05	23	6,77
limanowski	114	12,40	-8,54	19	31,22	52	41,86	40	6,60	3	2,34
miechowski	621	188,05	3,63	107	728,24	109	323,33	340	162,72	65	89,18
myślenicki	1 025	113,12	4,07	275	512,53	317	273,05	374	62,23	59	43,60
Nowy Sącz i nowosądecki	1 020	49,32	30,82	176	143,19	259	98,40	514	37,70	71	22,28
nowotarski	291	21,87	0,91	58	81,61	122	76,87	100	11,24	11	5,20
olkuski	888	118,23	-36,79	145	452,47	201	266,14	456	94,85	86	52,85
oświęcimski	505	48,21	12,79	115	237,27	147	131,29	215	31,65	28	13,47
proszowicki	768	258,86	52,02	128	902,11	232	743,61	320	165,01	88	153,40
suski	508	87,33	36,39	125	416,25	163	238,00	171	44,39	49	50,02
Tarnów i tarnowski	1 896	89,63	10,60	355	358,43	599	264,55	750	53,57	192	49,23
wadowicki	700	63,30	20,04	115	198,03	212	162,59	316	43,25	57	30,51
wielicki	114	11,53	-47,36	17	28,35	33	25,42	50	7,66	14	9,62
tatrzański	273	58,54	9,51	39	163,19	99	189,71	115	37,48	20	23,99

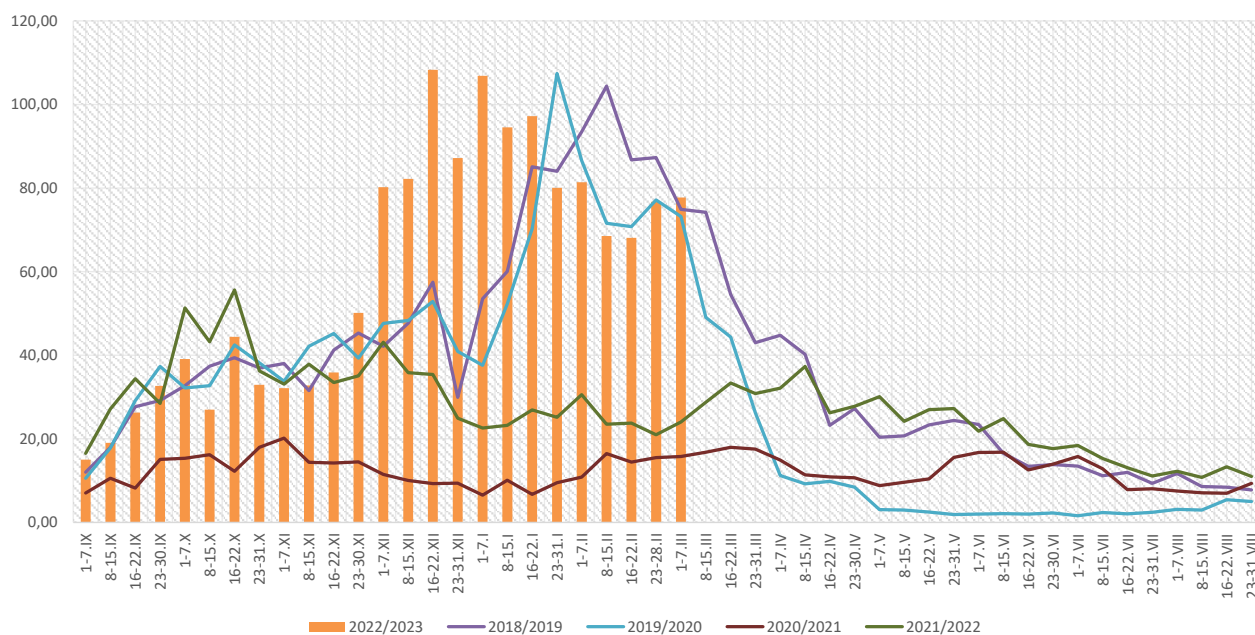
ZAPADALNOŚĆ¹⁾
W OKRESIE OD 1 DO 7 MARCA
2023 R. ORAZ
W POPRZEDNIM OKRESIE
SPRAWOZDAWCZYM³⁾
WG WIEKU



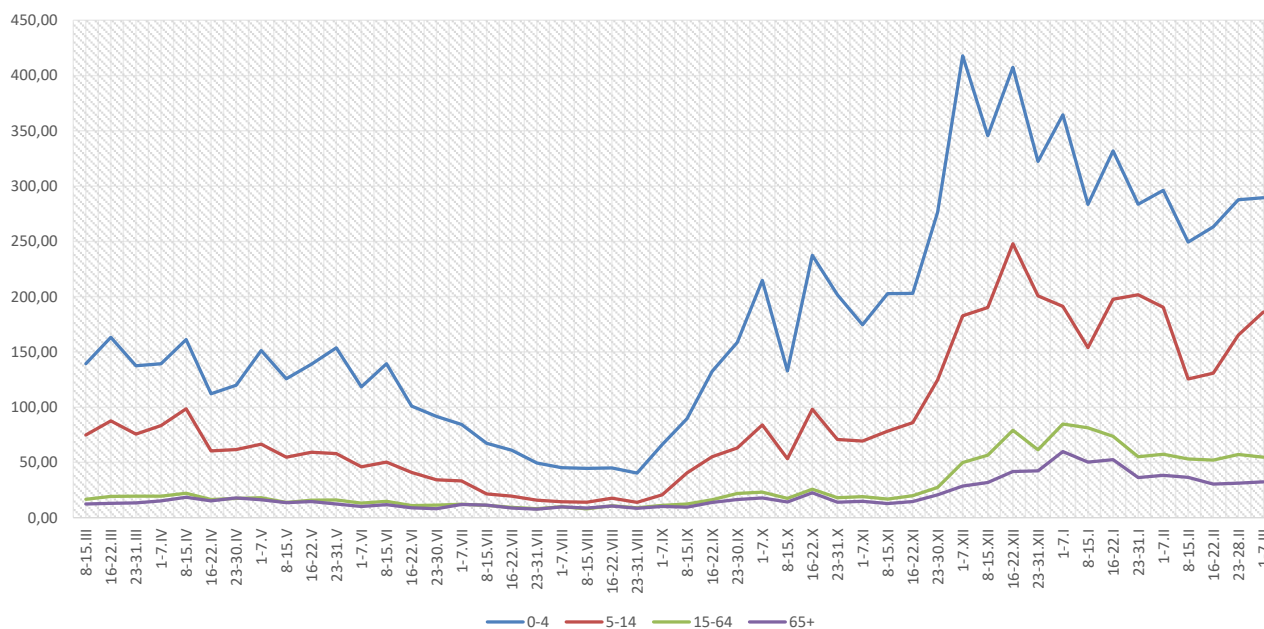
Objaśnienia:

- 1) Przeciętna dzienna zapadalność na 100 tys. ludności wg stanu w dniu 30 czerwca 2022 r.
- 2) Różnica w stosunku do poprzedniego okresu sprawozdawczego.
- 3) Okres od 23 do 28 lutego 2023 r.

Zapadalność ¹⁾ na grypę i podejrzenia grypy w sezonie epidemicznym 2022/2023 w porównaniu z poprzednimi sezonami wg okresowych meldunków



Zapadalność ¹⁾ na grypę i podejrzenia grypy w okresie od 8 marca 2022 r. do 7 marca 2023 r. wg wieku i okresowych meldunków

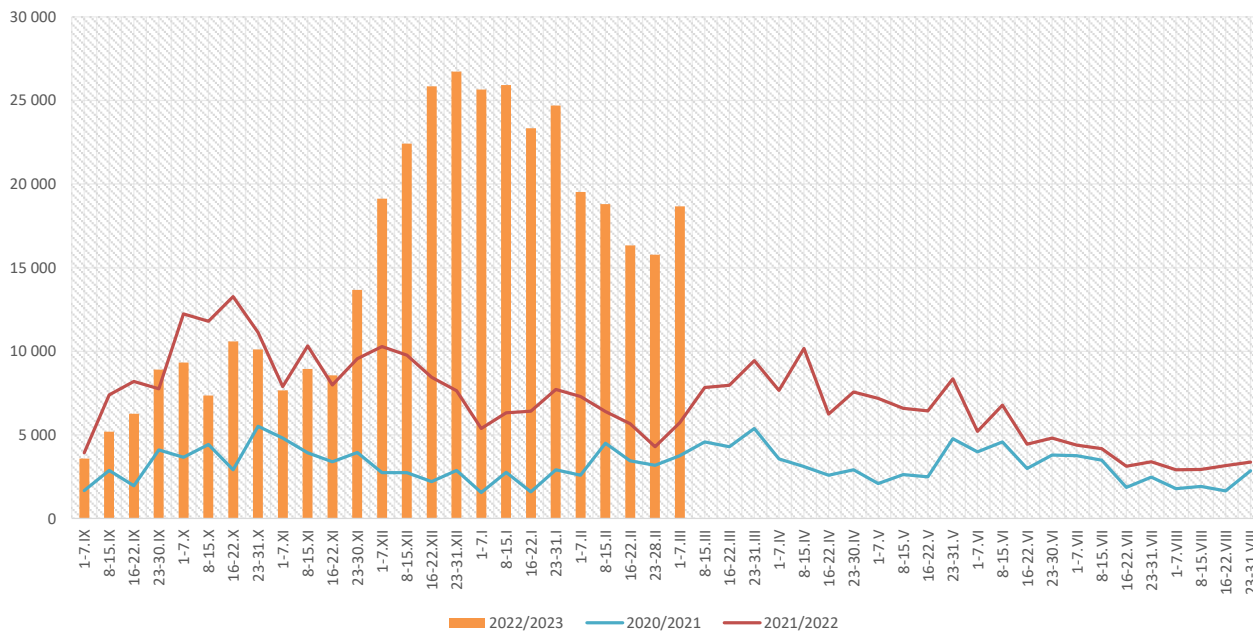


Objaśnienia:

1) Przeciętna dzienna zapadalność na 100 tys. ludności, przy czym ludność wg stanu w dniu:

- 30 czerwca 2021 r. dla meldunków z okresu do 30 kwietnia 2022 r.,
- 31 grudnia 2021 r. dla meldunków z okresu od 1 maja 2022 r. do 31 grudnia 2022 r.,
- 30 czerwca 2022 r. dla meldunków z okresu od 1 stycznia 2023 r.

Zachorowania i podejrzenia zachorowań na gripę w sezonie epidemicznym 2022/2023 w porównaniu z poprzednimi sezonami wg okresowych meldunków



Skierowani do szpitala z powodu grypy lub podejrzenia grypy w okresie od 1 do 7 marca 2023 r. wg przyczyn i powiatów								
Powiat	Ogółem		Przyczyny skierowania do szpitala ¹⁾					
			objawy ze strony układu krążenia		objawy ze strony układu oddechowego		inne przyczyny	
	liczba	% ²⁾	liczba	% ³⁾	liczba	% ³⁾	liczba	% ³⁾
MAŁOPOLSKA	75	0,40%	0	0,0%	67	89,3%	8	10,7%
bocheński	6	0,46%			6	100,0%		
brzeski	20	2,18%			20	100,0%		
chrzanowski								
dąbrowski	6	0,89%			5	83,3%	1	16,7%
gorlicki	2	0,17%			1	50,0%	1	50,0%
m. Kraków	13	0,26%			8	61,5%	5	38,5%
krakowski								
limanowski								
miechowski	2	0,32%			2	100,0%		
myślenicki	3	0,29%			3	100,0%		
Nowy Sącz i nowosądecki	7	0,69%			7	100,0%		
nowotarski								
olkuski								
oświęcimski	1	0,20%					1	100,0%
proszowicki								
suski	7	1,38%			7	100,0%		
Tarnów i tarnowski	7	0,37%			7	100,0%		
wadowicki	1	0,14%			1	100,0%		
wielicki								
tatrzański								

Objaśnienia:

- 1) Jedna osoba może być wykazana w kilku rubrykach.
- 2) W stosunku do ogółu zgłoszonych zachorowań i podejrzeń zachorowań na gripę.
- 3) W stosunku do ogółu osób skierowanych do szpitala z powodu grypy lub podejrzenia grypy.

**Zgony z powodu grypy i podejrzeń grypy w okresie
od 1 do 7 marca 2023 r. wg wieku i powiatów**

Powiat	Ogółem	Wiek (ukończone lata)			
		0-4	5-14	15-64	65+
MAŁOPOLSKA	-	-	-	-	-
bocheński	-	-	-	-	-
brzeski	-	-	-	-	-
chrzanowski	-	-	-	-	-
dąbrowski	-	-	-	-	-
gorlicki	-	-	-	-	-
m. Kraków	-	-	-	-	-
krakowski	-	-	-	-	-
limanowski	-	-	-	-	-
miechowski	-	-	-	-	-
myślenicki	-	-	-	-	-
Nowy Sącz i nowosądecki	-	-	-	-	-
nowotarski	-	-	-	-	-
olkuski	-	-	-	-	-
oświęcimski	-	-	-	-	-
proszowicki	-	-	-	-	-
suski	-	-	-	-	-
Tarnów i tarnowski	-	-	-	-	-
wadowicki	-	-	-	-	-
wielicki	-	-	-	-	-
tatrzański	-	-	-	-	-

Źródła danych:

Liczby zachorowań, podejrzeń zachorowań oraz zgonów: Dane z okresowych, zbiorczych „Meldunków o zachorowaniach i podejrzaniach zachorowań na grypę”, nadsyłanych do powiatowych stacji sanitarno-epidemiologicznych przez wszystkie jednostki ochrony zdrowia, do których zgłosili się chorzy, oraz dane ze zgłoszeń zgonów nadsyłanych do powiatowych i/lub wojewódzkich stacji sanitarno-epidemiologicznych przez lekarzy, przesyłane przez wojewódzkie stacje sanitarno-epidemiologiczne w formie zagregowanej do Zakładu Epidemiologii NIZP-PZH.

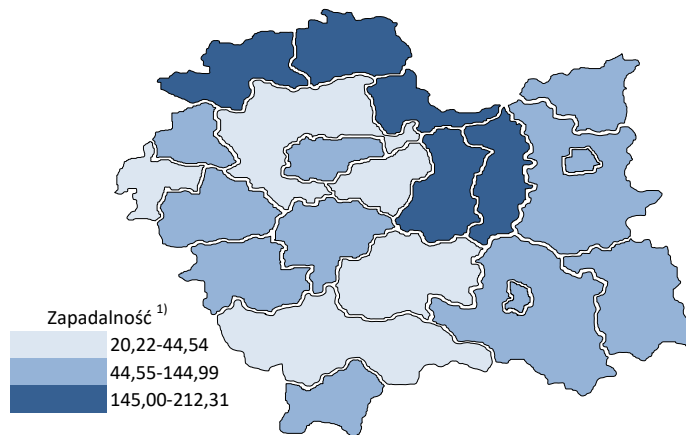
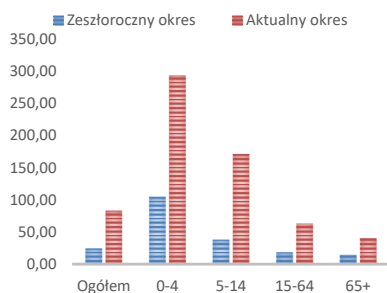
W "Meldunkach" - zgodnie z definicją grypy przyjętą na potrzeby nadzoru nad chorobami zakaźnymi w krajach Unii Europejskiej (Dz.U. L 262 z 27.9.2012) - wykazuje się grypę (rozpoznaną klinicznie i/lub laboratoryjnie) oraz wszystkie rozpoznane klinicznie zachorowania grypopodobne i ostre zakażenia dróg oddechowych spełniające kryteria definicji.

Analiza za okres od 1 stycznia do 7 marca 2023 r.

Zachorowania i podejrzenia zachorowań na gripę w okresie od 1 stycznia do 7 marca 2023 r. wg wieku i powiatów

Powiat	Ogółem		Wiek (ukończone lata)							
			0-4		5-14		15-64		65+	
	liczba	zapadalność ¹⁾	liczba	zapadalność ¹⁾	liczba	zapadalność ¹⁾	liczba	zapadalność ¹⁾	liczba	zapadalność ¹⁾
MAŁOPOLSKA	188 741	83,40	34 813	293,22	43 102	171,39	94 479	63,25	16 347	40,96
bocheński	13 204	187,42	2 370	586,18	3 367	384,53	6 336	137,63	1 131	97,37
brzeski	9 157	150,81	1 607	504,53	2 008	280,33	4 522	112,10	1 020	101,67
chrzanowski	3 813	48,07	542	167,66	965	121,97	2 013	39,19	293	17,43
dąbrowski	4 814	126,15	1 104	589,61	1 385	339,84	1 919	74,50	406	62,92
gorlicki	8 318	118,91	1 539	441,88	2 121	257,87	4 041	88,33	617	49,39
m. Kraków	53 495	100,97	10 598	388,44	8 517	181,48	31 311	88,65	3 069	29,96
krakowski	6 774	34,27	1 140	106,80	1 565	62,79	3 104	23,87	965	30,13
limanowski	1 753	20,22	364	63,43	553	47,21	755	13,21	81	6,71
miechowski	6 057	194,53	939	677,81	1 256	395,15	3 049	154,76	813	118,31
myślenicki	12 387	144,99	2 773	548,14	3 467	316,73	5 395	95,20	752	58,94
Nowy Sącz i nowosądecki	10 699	54,87	2 292	197,77	2 816	113,47	4 731	36,81	860	28,63
nowotarski	2 832	22,57	509	75,96	767	51,25	1 263	15,06	293	14,70
olkuski	11 713	165,40	1 684	557,34	2 472	347,15	6 106	134,70	1 451	94,57
oświęcimski	3 965	40,15	742	162,37	1 341	127,03	1 584	24,73	298	15,21
proszowicki	5 939	212,31	926	692,17	1 539	523,18	2 769	151,44	705	130,35
suski	6 425	117,15	1 034	365,19	1 649	255,36	2 922	80,45	820	88,78
Tarnów i tarnowski	13 498	67,67	2 323	248,76	3 605	168,87	6 234	47,23	1 336	36,33
wadowicki	7 496	71,89	1 242	226,83	2 290	186,27	3 268	47,44	696	39,51
wielicki	4 151	44,54	652	115,33	802	65,52	2 159	35,06	538	39,19
tatrzański	2 251	51,20	433	192,17	617	125,40	998	34,49	203	25,82

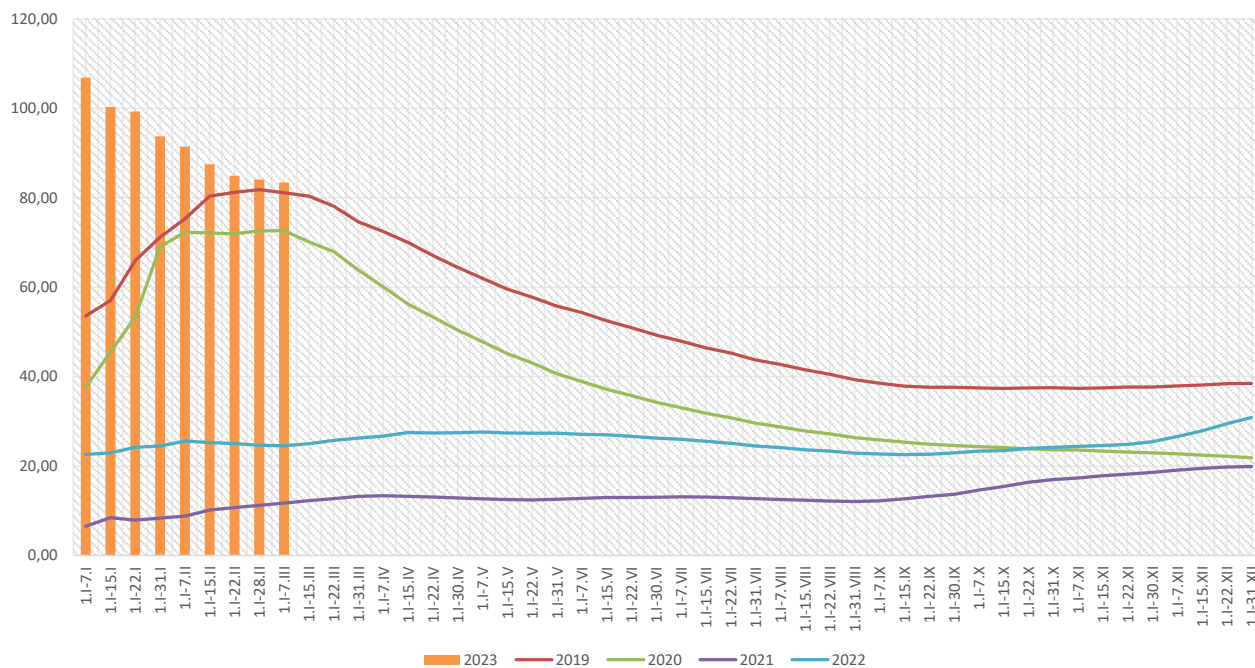
ZAPADALNOŚĆ¹⁾
W OKRESIE OD 1 STYCZNIA
DO 7 MARCA 2023 R.
ORAZ W ANALOGICZNYM
OKRESIE ROKU
POPRIEDNIEGO WG WIEKU



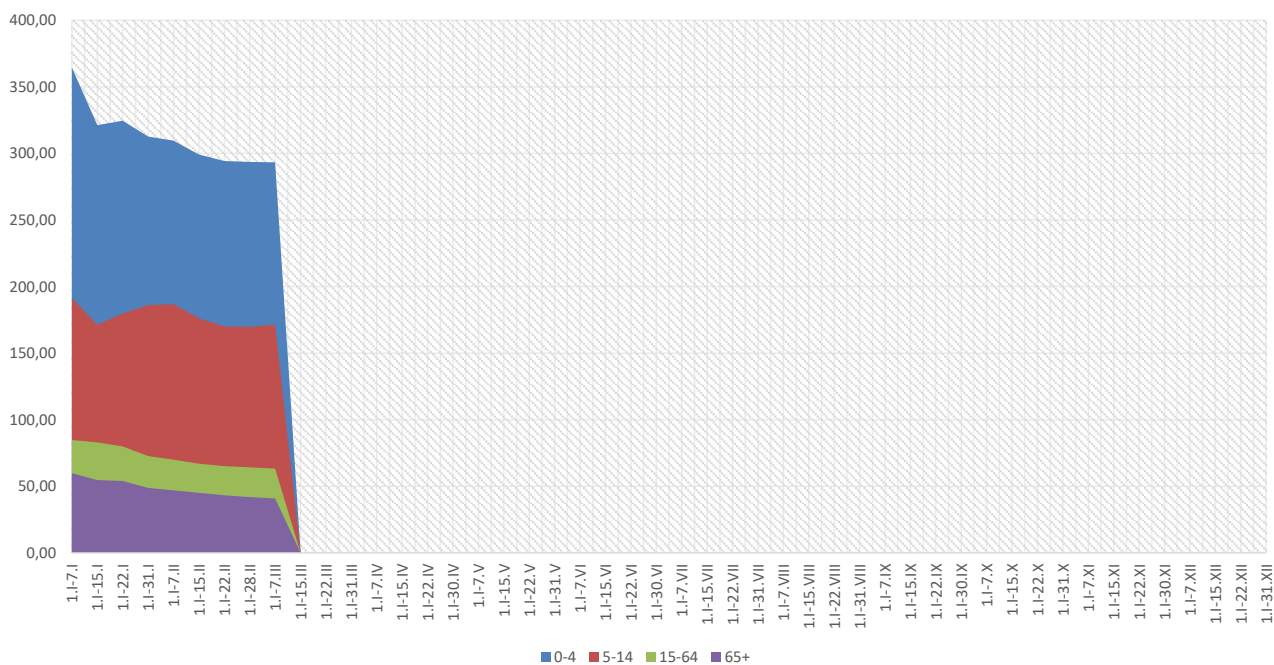
Objaśnienia:

1) Przeciętna dzienna zapadalność na 100 tys. ludności wg stanu w dniu 30 czerwca 2022 r.

Zapadalność ¹⁾ na grypę i podejrzenia grypy w roku 2023 narastająco w porównaniu z poprzednimi latami



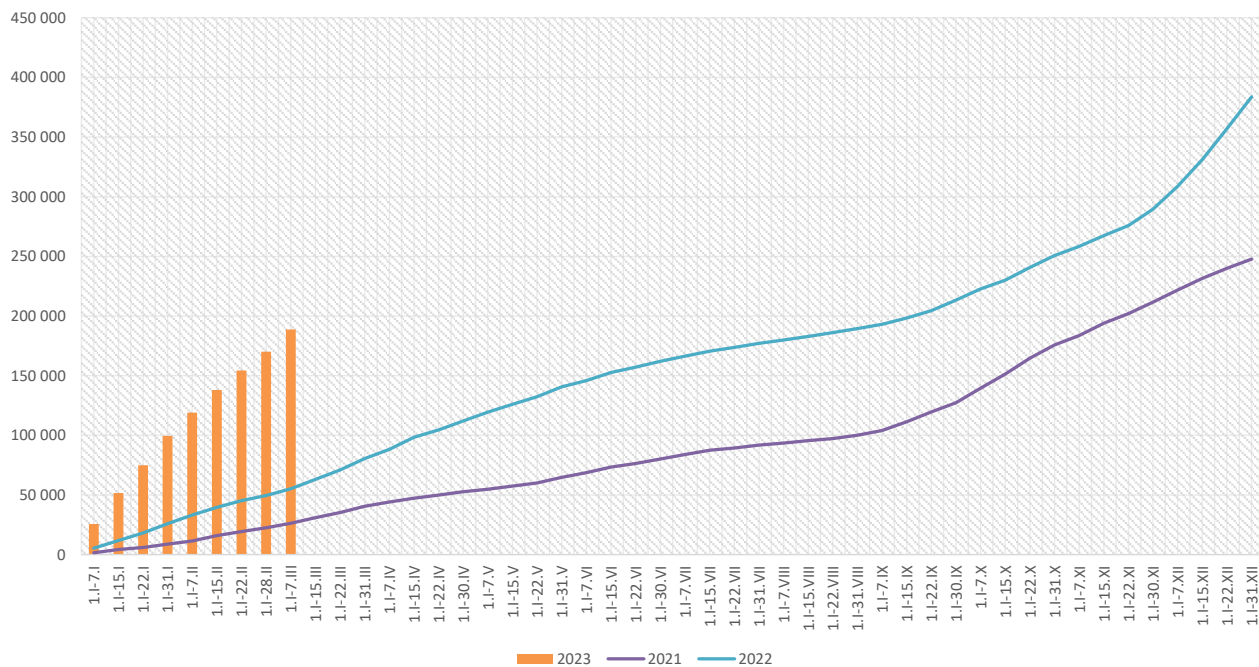
Zapadalność ¹⁾ na grypę i podejrzenia grypy w roku 2023 narastająco wg wieku



Objaśnienia:

1) Przeciętna dzienna zapadalność na 100 tys. ludności wg stanu w dniu 30 czerwca 2022 r.

Zachorowania i podejrzenia zachorowań na gripę w roku 2023 narastająco w porównaniu z poprzednimi latami



Skierowani do szpitala z powodu grypy lub podejrzenia grypy w okresie od 1 stycznia do 7 marca 2023 r. wg przyczyn i powiatów								
Powiat	Ogółem		Przyczyny skierowania do szpitala ¹⁾					
			objawy ze strony układu krążenia		objawy ze strony układu oddechowego		inne przyczyny	
	liczba	% ²⁾	liczba	% ³⁾	liczba	% ³⁾	liczba	% ³⁾
MAŁOPOLSKA	1 167	0,62%	13	1,1%	1 046	89,6%	178	15,3%
bocheński	35	0,27%			35	100,0%		
brzeski	106	1,16%			106	100,0%		
chrzanowski								
dąbrowski	52	1,08%			26	50,0%	26	50,0%
gorlicki	12	0,14%	1	8,3%	9	75,0%	2	16,7%
m. Kraków	224	0,42%	8	3,6%	202	90,2%	65	29,0%
krakowski	16	0,24%			16	100,0%	4	25,0%
limanowski	4	0,23%			4	100,0%		
miechowski	10	0,17%			10	100,0%		
myślenicki	14	0,11%			14	100,0%		
Nowy Sącz i nowosądecki	200	1,87%			200	100,0%		
nowotarski	19	0,67%			18	94,7%	16	84,2%
olkuski	33	0,28%			33	100,0%		
oświęcimski	40	1,01%			4	10,0%	36	90,0%
proszowicki	4	0,07%	1	25,0%	3	75,0%		
suski	52	0,81%	3	5,8%	49	94,2%		
Tarnów i tarnowski	35	0,26%			7	20,0%	28	80,0%
wadowicki	232	3,09%			232	100,0%		
wielicki	62	1,49%			61	98,4%	1	1,6%
tatrzański	17	0,76%			17	100,0%		

Objaśnienia:

- 1) Jedna osoba może być wykazana w kilku rubrykach.
- 2) W stosunku do ogółu zgłoszonych zachorowań i podejrzeń zachorowań na gripę.
- 3) W stosunku do ogółu osób skierowanych do szpitala z powodu grypy lub podejrzenia grypy.

Zgony z powodu grypy i podejrzeń grypy w okresie od 1 stycznia do 7 marca 2023 r. wg wieku i powiatów					
Powiat	Ogółem	Wiek (ukończone lata)			
		0-4	5-14	15-64	65+
MAŁOPOLSKA	10	-	-	2	8
bocheński	-	-	-	-	-
brzeski	-	-	-	-	-
chrzanowski	3	-	-	-	3
dąbrowski	-	-	-	-	-
gorlicki	-	-	-	-	-
m. Kraków	3	-	-	1	2
krakowski	2	-	-	-	2
limanowski	1	-	-	-	1
miechowski	-	-	-	-	-
myślenicki	-	-	-	-	-
Nowy Sącz i nowosądecki	-	-	-	-	-
nowotarski	-	-	-	-	-
olkuski	-	-	-	-	-
oświęcimski	-	-	-	-	-
proszowicki	-	-	-	-	-
suski	-	-	-	-	-
Tarnów i tarnowski	-	-	-	-	-
wadowicki	-	-	-	-	-
wielicki	1	-	-	1	-
tatrzański	-	-	-	-	-

wykonał: Adrian Papis

Źródła danych:

Liczby zachorowań, podejrzeń zachorowań oraz zgonów: Dane z okresowych, zbiorczych „Meldunków o zachorowaniach i podejrzaniach zachorowań na grypę”, nadsyłanych do powiatowych stacji sanitarno-epidemiologicznych przez wszystkie jednostki ochrony zdrowia, do których zgłosili się chorzy, oraz dane ze zgłoszeń zgonów nadsyłanych do powiatowych i/lub wojewódzkich stacji sanitarno-epidemiologicznych przez lekarzy, przesyłane przez wojewódzkie stacje sanitarno-epidemiologiczne w formie zagregowanej do Zakładu Epidemiologii NIZP-PZH.

W "Meldunkach" - zgodnie z definicją grypy przyjętą na potrzeby nadzoru nad chorobami zakaźnymi w krajach Unii Europejskiej (Dz.U. L 262 z 27.9.2012) - wykazuje się grypę (rozpoznaną klinicznie i/lub laboratoryjnie)

oraz wszystkie rozpoznane klinicznie zachorowania grypopodobne i ostre zakażenia dróg oddechowych spełniające kryteria definicji.