



DZIENNIK URZĘDOWY

WOJEWÓDZTWA DOLNOŚLĄSKIEGO

Wrocław, dnia 8 kwietnia 2024 r.

Poz. 2276

ZARZĄDZENIE REGIONALNEGO DYREKTORA OCHRONY ŚRODOWISKA WE WROCŁAWIU

z dnia 5 kwietnia 2024 r.

w sprawie ustanowienia planu zadań ochronnych dla obszaru Natura 2000 Chłodnia w Cieszkowie (PLH020001)

Na podstawie art. 28 ust. 5 ustawy z dnia 16 kwietnia 2004 r. o ochronie przyrody (t.j. Dz. U. z 2023 r. poz. 916 i poz. 1336, 1688, 1890, 2375) zarządza się, co następuje:

§ 1. 1. Ustanawia się plan zadań ochronnych dla obszaru Natura 2000 Chłodnia w Cieszkowie (PLH020001), zwanego dalej „obszarem Natura 2000”.

2. Plan zadań ochronnych obejmuje cały obszar Natura 2000.

§ 2. Opis granic obszaru Natura 2000, w postaci współrzędnych punktów załamania, określa załącznik nr 1 do zarządzenia.

§ 3. Mapę obszaru Natura 2000 stanowi załącznik nr 2 do zarządzenia.

§ 4. Identyfikację istniejących i potencjalnych zagrożeń dla zachowania właściwego stanu ochrony siedlisk przyrodniczych będących przedmiotami ochrony określa załącznik nr 3 do zarządzenia.

§ 5. Cele działań ochronnych określa załącznik nr 4 do zarządzenia.

§ 6. Działania ochronne ze wskazaniem podmiotów odpowiedzialnych za ich wykonanie i obszarów ich wdrażania określa załącznik nr 5 do zarządzenia.

§ 7. Wskazania do zmian w istniejącym studium uwarunkowań i kierunków zagospodarowania przestrzennego Gminy Cieszków, miejscowych planach zagospodarowania przestrzennego w Gminie Cieszków, dotyczące eliminacji lub ograniczenia zagrożeń wewnętrznych lub zewnętrznych, niezbędne dla utrzymania lub odtworzenia właściwego stanu ochrony gatunków zwierząt, dla których ochrony wyznaczono obszar Natura 2000, określa załącznik nr 6 do zarządzenia.

§ 8. Zarządzenie wchodzi w życie po upływie 14 dni od dnia ogłoszenia.

Regionalny Dyrektor Ochrony Środowiska we Wrocławiu:
Katarzyna Łapińska

Załącznik nr 1 do zarządzenia Regionalnego
Dyrektora Ochrony Środowiska we Wrocławiu
z dnia 5 kwietnia 2024 r.

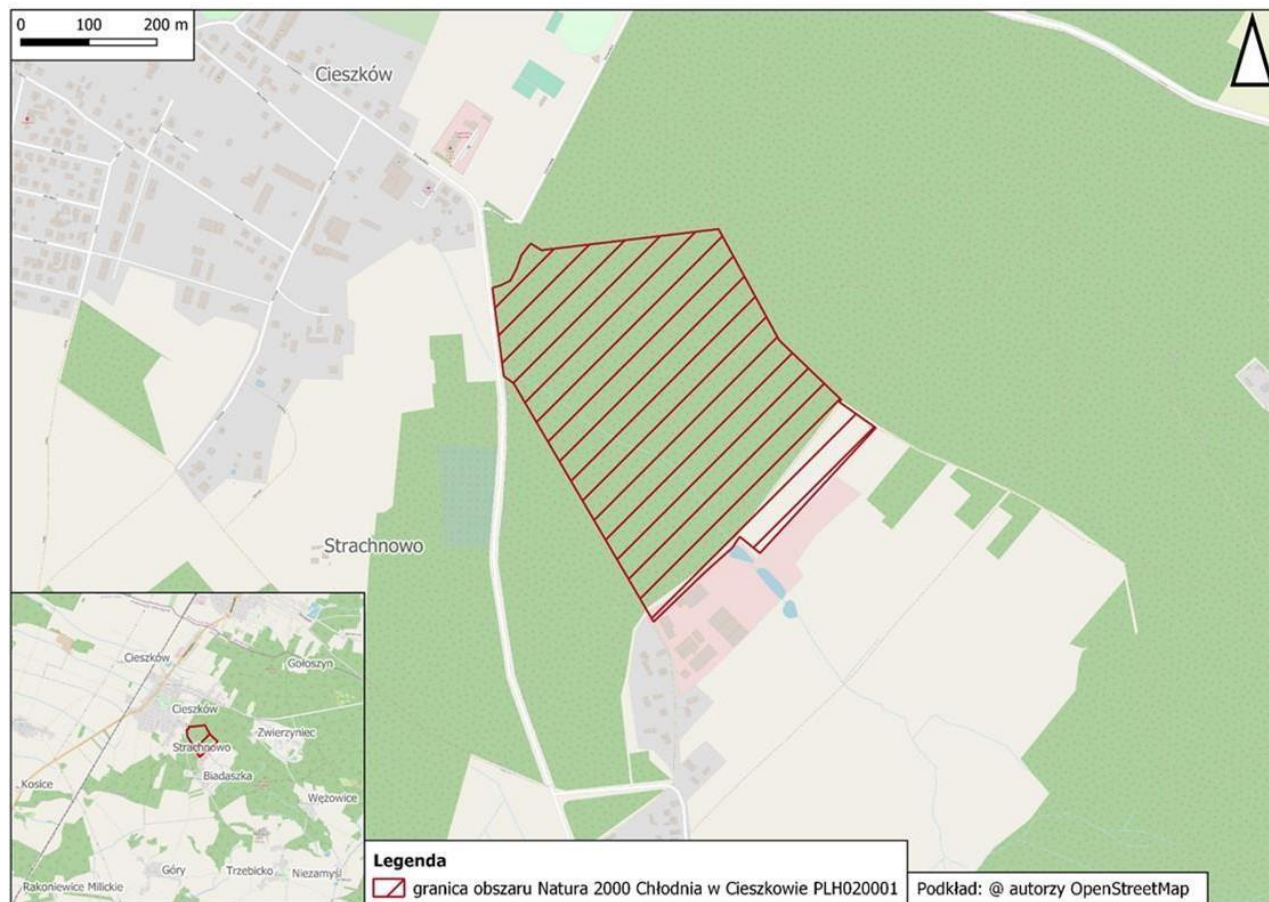
**Opis granic obszaru Natura 2000 Chłodnia w Cieszkowie (PLH020001) w postaci współrzędnych punktów załamania
w układzie współrzędnych płaskich prostokątnych PL-1992**

| Numer | X | Y |
|-------|-----------|-----------|
| 1 | 418752.39 | 387080.47 |
| 2 | 418612.16 | 387156.89 |
| 3 | 418588.92 | 387169.55 |
| 4 | 418504.42 | 387257.59 |
| 5 | 418501.16 | 387261.00 |
| 6 | 418499.96 | 387260.07 |
| 7 | 418498.77 | 387259.14 |
| 8 | 418497.83 | 387258.40 |
| 9 | 418497.75 | 387258.34 |
| 10 | 418497.72 | 387258.45 |
| 11 | 418459.99 | 387311.85 |
| 12 | 418444.27 | 387297.31 |
| 13 | 418392.01 | 387249.01 |
| 14 | 418275.55 | 387141.37 |
| 15 | 418299.76 | 387111.85 |
| 16 | 418299.97 | 387111.79 |
| 17 | 418294.49 | 387108.10 |
| 18 | 418293.64 | 387107.53 |
| 19 | 418287.72 | 387103.55 |

| Numer | X | Y |
|-------|-----------|-----------|
| 20 | 418284.52 | 387101.92 |
| 21 | 418246.09 | 387059.16 |
| 22 | 418229.98 | 387042.48 |
| 23 | 418174.43 | 386984.96 |
| 24 | 418525.61 | 386778.86 |
| 25 | 418535.39 | 386764.99 |
| 26 | 418535.52 | 386764.45 |
| 27 | 418541.76 | 386763.63 |
| 28 | 418542.77 | 386763.50 |
| 29 | 418623.91 | 386752.94 |
| 30 | 418665.79 | 386747.79 |
| 31 | 418669.44 | 386759.47 |
| 32 | 418676.36 | 386774.04 |
| 33 | 418695.18 | 386783.76 |
| 34 | 418713.81 | 386790.17 |
| 35 | 418731.13 | 386804.19 |
| 36 | 418721.24 | 386819.92 |
| 37 | 418752.39 | 387080.47 |

Załącznik nr 2 do zarządzenia Regionalnego Dyrektora Ochrony Środowiska we Wrocławiu z dnia 5 kwietnia 2024 r.

Mapa obszaru Natura 2000 Chłodnia w Cieszkowie (PLH020001)



Załącznik nr 3 do zarządzenia Regionalnego Dyrektora Ochrony Środowiska we Wrocławiu z dnia 5 kwietnia 2024 r.

Identyfikacja istniejących i potencjalnych zagrożeń dla zachowania właściwego stanu ochrony gatunków zwierząt i ich siedlisk będących przedmiotami ochrony

| Przedmiot ochrony | Zagrożenia | Opis zagrożenia |
|--|--|--|
| 1308 mopek zachodni <i>Barbastella barbastellus</i> | Zagrożenia istniejące | |
| | M zmiana klimatu M01.01 zmiana temperatury (np. wzrost temperatury i temperatur skrajnych) | Zmiany klimatyczne i wzrost temperatur w okresie zimowym powoduje, że wnętrza chłodni wolniej się wychładza i na początku zimy temperatura jest zbyt wysoka dla nietoperzy, w szczególności mopków. Prowadzi to do opuszczania zimowiska przez nietoperze, które poszukują chłodniejszych miejsc zimowania np. w otoczeniu chłodni pod korą drzew. Może to spowodować również spadek znaczenia chłodni jako stanowiska godowego. |
| | Zagrożenia potencjalne | |
| | B02.02 wycinka lasu | Zagrożeniem może być odsłonięcie wejścia do chłodni w wyniku wycinki drzew, w szczególności w promieniu 50 m od wejścia, co może prowadzić do zmiany uwarunkowań siedliskowych poprzez odsłonięcie chłodni (dolat nietoperzy, warunki termiczne i wilgotnościowe). |
| | B02.04 usuwanie martwych i umierających drzew | Usuwanie martwych i dziuplastych drzew może spowodować zmniejszenie liczby dostępnych kryjówek w drzewach. |
| D01.02 drogi, autostrady | Budowa nowych dróg lub przebudowa istniejących bez uwzględnienia potrzeby zachowania tras migracji pomiędzy terenami leśnymi, w tym łączności poszczególnych obszarów Natura 2000. | |

| | | |
|---|---|--|
| | G01 sporty i różne formy czynnego wypoczynku rekreacji, uprawiane w plenerze | Sporty uprawiane w terenie (np. jazda quadami, budowa parków linowych) mogą prowadzić do przepłaszania nietoperzy lub ubożenia ich siedliska lub zaburzać przebieg korytarzy ekologicznych. |
| | G05.04 wandalizm | Niszczenie zabezpieczeń obiektu mogłoby spowodować pogorszenie warunków zimowania nietoperzy i powodować przepłaszanie osobników albo przypadkowe, czy celowe zabijanie hibernujących nietoperzy. |
| | K03 międzygatunkowe interakcje wśród zwierząt | Obecność dużego skupiska nietoperzy może powodować specjalizację ssaków drapieżnych lub sów. |
| | Zagrożenia istniejące | |
| | X brak zagrożeń i nacisków | Nie zidentyfikowano zagrożeń na etapie opracowywania planu zadań ochronnych. |
| | Zagrożenia potencjalne | |
| 1324 nocek duży <i>Myotis myotis</i> | B02.02 wycinka lasu | Zagrożeniem może być odsłonięcie wejścia do chłodni w wyniku wycinki drzew, w szczególności w promieniu 50 m od wejścia, co może prowadzić do zmiany uwarunkowań siedliskowych poprzez odsłonięcie chłodni (dolot nietoperzy, warunki termiczne i wilgotnościowe). |
| | B02.04 usuwanie martwych i umierających drzew | Usuwanie martwych i dziuplastych drzew może spowodować zmniejszenie liczby dostępnych kryjówek w drzewach. |
| | D01.02 drogi, autostrady | Budowa nowych dróg lub przebudowa istniejących bez uwzględnienia potrzeby zachowania tras migracji pomiędzy terenami leśnymi, w tym łączności poszczególnych obszarów Natura 2000. |

| | | |
|--|---|---|
| | G01 sporty i różne formy czynnego wypoczynku rekreacji, uprawiane w plenerze | Sporty uprawiane w terenie (np. jazda quadami, budowa parków linowych) mogą prowadzić do przepłaszania nietoperzy lub ubożenia ich siedliska lub zaburzać przebieg korytarzy ekologicznych. |
| | G05.04 wandalizm | Niszczenie zabezpieczeń obiektu mogłoby spowodować pogorszenie warunków zimowania nietoperzy i powodować przepłaszanie osobników albo przypadkowe, czy celowe zabijanie hibernujących nietoperzy. |
| | K03 międzygatunkowe interakcje wśród zwierząt | Obecność dużego skupiska nietoperzy może powodować specjalizację ssaków drapieżnych lub sów. |

Załącznik nr 4 do zarządzenia Regionalnego Dyrektora Ochrony Środowiska we Wrocławiu z dnia 5 kwietnia 2024 r.

Cele działań ochronnych

| Przedmiot ochrony | Parametr/ wskaźnik stanu ochrony | Cele działań ochronnych |
|--|--|---|
| 1308 mopek zachodni <i>Barbastella barbastellus</i> | Liczebność | Poprawa wskaźnika Liczebność z oceny U2 do oceny U1, tj. liczba stwierdzonych osobników jest mniejsza nie więcej niż o 40% w porównaniu do liczby z ostatniej kontroli, a jeśli dane są dostępne to średnia liczba osobników z ostatnich 10 lat mniejsza nie więcej niż o 30% maksymalnej liczebności stwierdzonej na stanowisku. |
| | Powierzchnia zimowiska | Utrzymanie powierzchni zimowiska dostępnej i wykorzystywanej przez gatunek bez zmian, co odpowiada ocenie FV. |
| | Zabezpieczenie przed niepokojeniem nietoperzy | Utrzymanie zabezpieczonego schronienia i braku niepokojenia nietoperzy w okresie hibernacji, co odpowiada ocenie FV. |
| | Dostępność wlotów dla nietoperzy | Utrzymanie drożności stałych wlotów do zimowiska w wystarczającej liczbie, w każdej i utrzymanie braku czynników utrudniających korzystanie z nich przez nietoperze, co odpowiada ocenie FV. |
| | Temperatura powietrza | Poprawa temperatury powietrza w części zimowiska preferowanej przez gatunek do przedziału między -5°C a +4°C, co odpowiada ocenie FV. |
| | Udział terenów zalesionych w otoczeniu zimowiska | Utrzymanie występowania terenów zalesionych w otoczeniu zimowiska na poziomie zbliżonym do stanu z okresu referencyjnego (roku rozpoczęcia monitoringu) lub zmniejszonej o nie więcej niż 10%, co odpowiada ocenie FV. |

| | | |
|---|--|---|
| | Łączność zimowiska z potencjalnymi biotopami letnimi | Utrzymanie występowania nieprzerwanych liniowych elementów środowiska (alei, rzek) i/lub łączności lasu otaczającego zimowisko z innymi kompleksami leśnymi na poziomie zbliżonym do stanu referencyjnego (roku rozpoczęcia monitoringu), co odpowiada ocenie FV. |
| | Obecność czynników płoszących | Utrzymanie braku występowania czynników płoszących mających wpływ na aktywność nietoperzy (np. oświetlenie wlotu, obecność ruchliwej drogi), co odpowiada ocenie FV. |
| | Ogólny cel ochrony | Poprawa stanu zachowania stanowiska zimowego gatunku do stanu U1, poprzez poprawę wskaźnika Temperatura powietrza. |
| 1324 nocek duży <i>Myotis myotis</i> | Liczebność | Utrzymanie liczby osobników dorosłych większej niż 80% liczby osobników z ubiegłego roku (w przypadku dostępnych danych również statystycznie średni spadek liczebności z wielolecia nie większy niż o 5% rocznie), co odpowiada ocenie FV. |
| | Powierzchnia | Utrzymanie dostępnej i wykorzystywanej przez gatunek powierzchni zimowiska, która nie uległa zmniejszeniu w ciągu ostatnich 5 lat, co odpowiada ocenie FV. |
| | Zabezpieczenie przed niepokojeniem nietoperzy | Utrzymanie zabezpieczonego schronienia przynajmniej w okresie zimowym i braku niepokojenia nietoperzy w okresie hibernacji, co odpowiada ocenie FV. |
| | Dostępność wylotów dla nietoperzy | Utrzymanie dostępności stałych wylotów w wystarczającej liczbie i utrzymanie braku czynników utrudniających korzystanie z nich przez nietoperze, co odpowiada ocenie FV. |

| | | |
|--|--------------------------|--|
| | Warunki mikroklimatyczne | Utrzymanie we wszystkich oddzielnych częściach stanowiska regularnie zajmowanych przez gatunek warunków mikroklimatycznych zbliżonych do tych w okresie referencyjnym lub lepszych niż w okresie referencyjnym (lub jeśli warunki te ponad 5 lat temu w co najmniej jednej części stanowiska uległy pogorszeniu, ale obecnie liczebność na całym stanowisku nie jest mniejsza od tej sprzed tego pogorszenia), co odpowiada ocenie FV. |
| | Ogólny cel ochrony | Utrzymanie stanu siedliska i liczebności populacji przylatującej do zimowiska we właściwym stanie zachowania FV. |

Załącznik nr 5 do zarządzenia Regionalnego Dyrektora Ochrony Środowiska we Wrocławiu z dnia 5 kwietnia 2024 r.

Działania ochronne ze wskazaniem podmiotów odpowiedzialnych za ich wykonanie i obszarów ich wdrażania

| Przedmiot ochrony | Działanie ochronne | Obszar wdrażania | Podmiot odpowiedzialny za wykonanie |
|---|---|--|--|
| <i>Dotyczące ochrony czynnej siedlisk przyrodniczych i gatunków zwierząt oraz ich siedlisk oraz związane z utrzymaniem lub modyfikacją metod gospodarowania</i> | | | |
| <p>1308 mopek zachodni <i>Barbastella barbastellus</i></p> <p>1324 nocek duży <i>Myotis myotis</i></p> | <p>Sporządzenie projektu technicznego i dokumentacji kraty zabezpieczającej zimowisko - jako uzupełnienie do istniejących drzwi. Wykonanie i montaż kraty w oparciu o sporządzony projekt techniczny. Krata powinna składać się z poziomych elementów umożliwiających nietoperzom swobodny wlot do obiektu i zapewniać w miarę swobodny przepływ powietrza, umożliwiając wychłodzenie obiektu nawet w czasie niewielkich nocnych ochłodzeń. Należy pozostawić istniejące drzwi.</p> <p>Konserwacja kraty i drzwi środkami antykorozyjnymi odpornymi na działanie czynników atmosferycznych.</p> | <p>Działka ewidencyjna nr 125/11, obręb Cieszków, gmina Cieszków</p> | <p>Organ sprawujący nadzór nad obszarem Natura 2000/ Nadleśnictwo Milicz</p> |

| | | | |
|--|--|--|--|
| | <p>Uzupełnienie wody w basenie zwiększającym wilgotność powietrza w chłodni. Utrzymanie jego zabezpieczenia w postaci siatki rozpiętej nad basenem na drewnianych belkach, co zabezpiecza nietoperze przed utonięciem.</p> | | <p>Organ sprawujący nadzór nad obszarem Natura 2000/ Nadleśnictwo Milicz</p> |
| | <p>Stworzenie w korytarzu wejściowym dodatkowych ukryć we wnętrzu chłodni.</p> | | <p>Organ sprawujący nadzór nad obszarem Natura 2000/ Nadleśnictwo Milicz</p> |
| | <p>Usuwanie drzew rosnących na budynku chłodni, których korzenie mogą powodować uszkodzenia stropu chłodni – po kontroli terenowej z udziałem przedstawiciela Nadleśnictwa Milicz i specjalisty – chiropterologa.</p> | <p>Działka ewidencyjna nr 125/11, obręb Cieszków, gmina Cieszków</p> | <p>Organ sprawujący nadzór nad obszarem Natura 2000/ Nadleśnictwo Milicz</p> |
| | <p>Prowadzenie gospodarki leśnej bez stosowania zrębów zupełnych, a preferującej rębnie złożone oraz w promieniu 50 m od chłodni stosowanie odnowień pod osłoną drzewostanu. Zwiększenie w otoczeniu chłodni udziału drzew liściastych, zwłaszcza buka i dębu.</p> | | <p>Nadleśnictwo Milicz</p> |
| | <p>Prowadzenie działalności edukacyjnej lokalnej społeczności. Organizacja "Dnia nietoperza", przeprowadzenie prelekcji/warsztatów na obszarze powiatu. Wydanie materiałów informacyjnych.</p> | <p>Obszar powiatu milickiego</p> | <p>Urząd Gminy Cieszków, Nadleśnictwo Milicz</p> |

| <i>Dotyczące monitoringu stanu przedmiotów ochrony oraz realizacji celów działań ochronnych</i> | | | |
|--|---|---|--|
| 1308 mopek zachodni <i>Barbastella barbastellus</i> | Monitoring realizacji celów działań ochronnych oraz ocena stanu zachowania siedliska i populacji gatunku zgodnie z metodyką PMŚ (Państwowy Monitoring Środowiska) (w okresie od 15 grudnia do 15 lutego) - co 6 lat w okresie obowiązywania planu zadań ochronnych. | Działka ewidencyjna nr 125/11, obręb Cieszków, gmina Cieszków | Organ sprawujący nadzór nad obszarem Natura 2000 |
| 1324 nocek duży <i>Myotis myotis</i> | | | |

Załącznik nr 6 do zarządzenia Regionalnego Dyrektora Ochrony Środowiska we Wrocławiu z dnia 5 kwietnia 2024 r.

Wskazania do zmian w istniejącym studium uwarunkowań i kierunków zagospodarowania przestrzennego gminy Cieszków, miejscowych planach zagospodarowania przestrzennego w gminie Cieszków, dotyczące eliminacji lub ograniczenia zagrożeń wewnętrznych lub zewnętrznych, niezbędne dla utrzymania lub odtworzenia właściwego stanu ochrony gatunków zwierząt, dla których ochrony wyznaczono obszar Natura 2000

| Nazwa planu, którego dotyczy potrzeba zmiany | Niezbędna zmiana |
|--|---|
| Miejscowy plan zagospodarowania przestrzennego. Uchwała nr XI/59/07 Rady Gminy Cieszków z dnia 28 grudnia 2007 roku w sprawie uchwalenia miejscowego planu zagospodarowania przestrzennego wsi Cieszków, gmina Cieszków | Podczas aktualizacji planu wprowadzić informację o lokalizacji, granicach i przedmiotach ochrony obszaru Natura 2000 Chłodnia w Cieszkowie oraz umieścić zapis „planowane inwestycje lub zmiana sposobu gospodarowania w granicach obszaru Natura 2000 lub w jego bezpośrednim sąsiedztwie nie mogą wpływać negatywnie na sam obszar ani na gatunki nietoperzy będące przedmiotem ochrony, w tym na stan ich populacji i siedliska”. Należy również wprowadzić informację o pozostawieniu terenu obszaru Natura 2000 w dotychczasowym sposobie gospodarowania, nie wyznaczania w granicach Obszaru miejsc biwakowych, miejsc na ogniska i parkingi oraz o konieczności ochrony chłodni jako stanowiska zwierząt chronionych. Należy uwzględnić również istniejące korytarze ekologiczne i zachować ich drożność, zwłaszcza w związku z planowanymi inwestycjami (np. inwestycje liniowe, elektrownie wiatrowe). |

| | |
|---|--|
| <p>Uchwała nr XI/60/07 Rady Gminy Cieszków z dnia 28 grudnia 2007 roku w sprawie uchwalenia miejscowego planu zagospodarowania przestrzennego wsi Biadaszka, gmina Cieszków</p> | <p>Podczas aktualizacji planu wprowadzić informację o lokalizacji, granicach i przedmiotach ochrony obszaru Natura 2000 Chłodnia w Cieszkowie oraz umieścić zapis „planowane inwestycje lub zmiana sposobu gospodarowania w granicach obszaru Natura 2000 lub w jego bezpośrednim sąsiedztwie nie mogą wpływać negatywnie na sam obszar ani na gatunki nietoperzy będące przedmiotem ochrony, w tym na stan ich populacji i siedliska”. Należy również wprowadzić informację o pozostawieniu terenu obszaru Natura 2000 w dotychczasowym sposobie gospodarowania, nie wyznaczania w granicach Obszaru miejsc biwakowych, miejsc na ogniska i parkingi oraz o konieczności ochrony chłodni jako stanowiska zwierząt chronionych. Należy uwzględnić również istniejące korytarze ekologiczne i zachować ich drożność, zwłaszcza w związku z planowanymi inwestycjami (np. inwestycje liniowe, elektrownie wiatrowe).</p> |
| <p>Studium uwarunkowań i kierunków zagospodarowania przestrzennego Gminy Cieszków zatwierdzone Uchwałą Rady Gminy Cieszków XIII/83/2000 z dnia 09.03.2000 r.</p> | <p>Podczas aktualizacji studium wprowadzić informację o lokalizacji, granicach i przedmiotach ochrony obszaru Natura 2000 Chłodnia w Cieszkowie oraz umieścić zapis „planowane inwestycje lub zmiana sposobu gospodarowania w granicach obszaru Natura 2000 lub w jego bezpośrednim sąsiedztwie nie mogą wpływać negatywnie na sam obszar ani na gatunki nietoperzy będące przedmiotem ochrony, ani na ich liczebność i siedlisko”. Należy również wprowadzić informację o pozostawieniu terenu obszaru Natura 2000 w dotychczasowym sposobie gospodarowania, nie wyznaczania w granicach Obszaru miejsc biwakowych, miejsc na ogniska i parkingi oraz o konieczności ochrony chłodni jako stanowiska zwierząt chronionych. Należy uwzględnić również istniejące korytarze ekologiczne i zachować ich drożność, zwłaszcza w związku z planowanymi inwestycjami (np. inwestycje liniowe, elektrownie wiatrowe).</p> |